

Cyngor Sir Caerfyrddin

Strategaeth Trawsnewid Digidol

2017-2020



EICH CYNGOR arleinamdani
www.sirgar.llyw.cymru

YOUR COUNCIL doionline
www.carmarthenshire.gov.wales



Rhagair gan Brif Weithredwr y Cyngor

Croeso i Strategaeth Trawsnewid Digidol 2017-2020 Cyngor Sir Caerfyrddin. Mae'r strategaeth ddigidol hon yn cyflwyno ymagwedd uchelgeisiol y Cyngor at drawsnewid y ffordd yr ydym yn darparu ein gwasanaethau i drigolion Sir Gaerfyrddin.

Mae heriau anodd o'n blaenau o hyd a hynny yn ystod cyfnod o gyni parhaus ac mae'n hanfodol inni wneud y defnydd gorau o'r datblygiadau arloesol digidol diweddaraf un i sicrhau bod gwasanaethau'r Cyngor yn ariannol gynaliadwy yn y dyfodol.

Bydd gwell seilwaith digidol ynghyd â mewnfuddsoddiad drwy Fargen Ddinesig Bae Abertawe yn caniatáu inni weithio gyda phartneriaid ar draws y rhanbarth i ddarparu gwasanaethau mwy effeithiol ac effeithlon a thrawsnewid yr economi leol gan sicrhau ei bod yn gallu cystadlu'n fyd-eang.

Bydd y Strategaeth Trawsnewid Digidol yn cael ei hadolygu bob blwyddyn a byddwn yn nodi ein cynnydd o ran cyflawni ein prosiectau allweddol yn ein Hadroddiad Blynnyddol.



Mark James,
Prif Weithredwr

Rhagair gan Arweinydd y Cyngor

"Mae'r rhyngwrwyd yn rhan sylweddol o'n bywydau y dyddiau hyn ac mae'n cael effaith fwyfwy ar wasanaethau cyhoeddus hefyd. Mae Cyngor Sir Caerfyrddin yn benderfynol o groesawu'r chwyldro digidol a sicrhau ein bod mewn sefyllfa i fanteisio'n llawn ar y newidiadau mawr yn sgil technoleg newydd. Mae ein strategaeth ddigidol newydd yn cyflwyno ymagwedd newydd a fydd yn effeithio ar bron popeth a wnawn fel Cyngor.

Disgrifwyd "Trawsnewid Digidol" yn newid sy'n gysylltiedig â rhoi technoleg ddigidol ar waith ym mhob agwedd ar gymdeithas. Mae angen i Gyngor Sir Caerfyrddin fanteisio ar lwyfannau digidol newydd fel y gall ein trigolion a'n busnesau gael gwybodaeth neu gwblhau eu hymwneud â'r Awdurdod Lleol mewn ffyrdd sy'n gyfleus iddynt hwy, gan arbed arian cyhoeddus hefyd. Mae'r ddogfen bwysig hon yn amlinellu sut y bydd Cyngor Sir Caerfyrddin yn rhoi sylw i'r holl elfennau sy'n angenrheidiol ar gyfer trawsnewid digidol.



Y Cyngorydd Emlyn Dole,
Arweinydd

Ein gweledigaeth ar gyfer Sir Gaerfyrddin

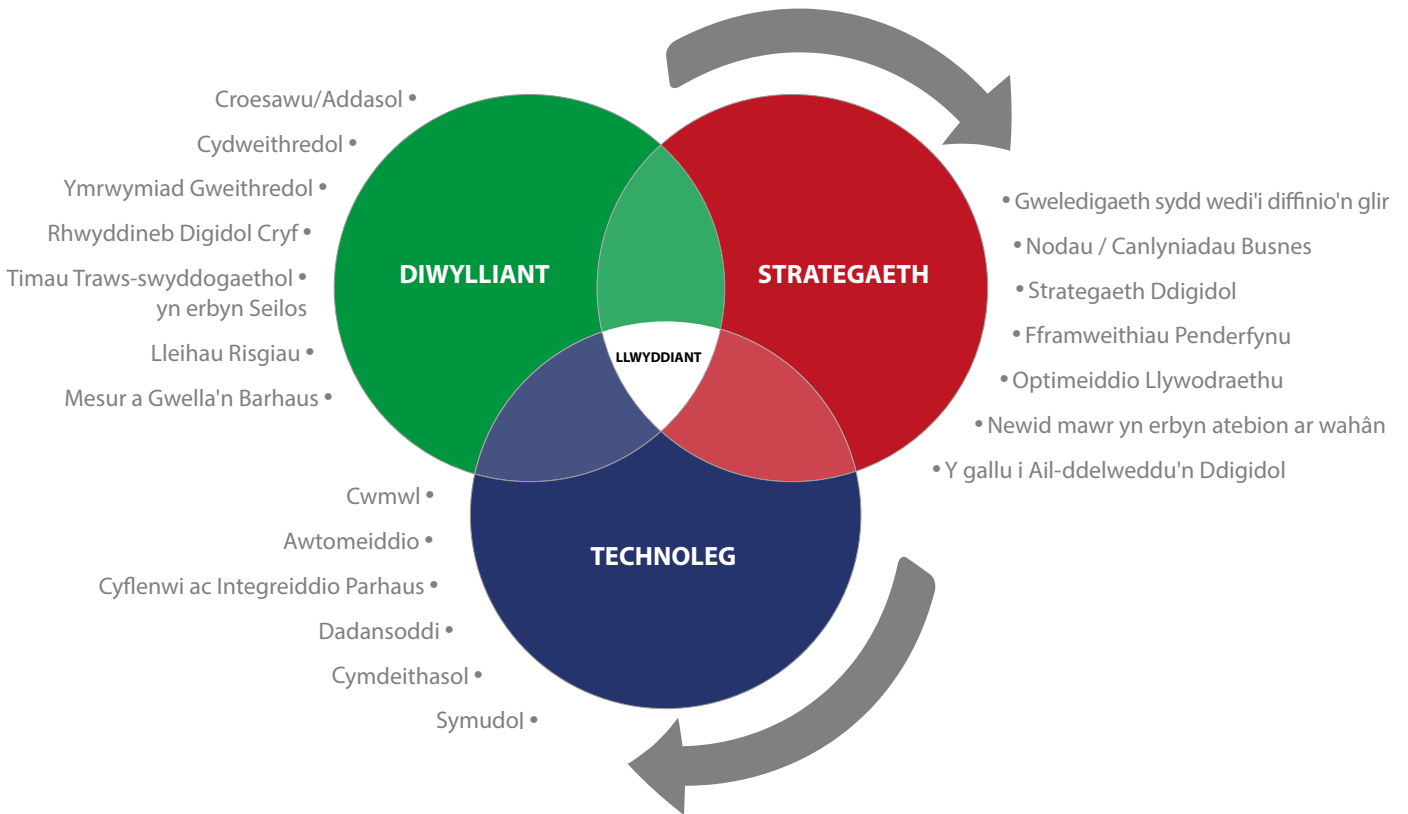
“ Sir Gaerfyrddin sydd wedi'i galluogi'n ddigidol ”

Er mwyn cyflawni'r weledigaeth fentrus hon, mae'n rhaid inni:

- Darparu gwybodaeth a gwasanaethau trafodiadol ar-lein mewn modd sy'n hawdd ei ddefnyddio ac yn gynhwysol.
- Defnyddio technoleg i newid y ffordd y mae gwasanaethau wyneb yn wyneb traddodiadol yn cael eu darparu, gan ein galluogi i ddarparu gwasanaethau effeithiol ac effeithlon ar gyfer ein trigolion.
- Creu gweithlu digidol sy'n ystwyth ac yn symudol a defnyddio'r technolegau mwyaf priodol i gefnogi darparu gwasanaethau.
- Helpu ein trigolion i ddefnyddio technoleg ddigidol a galluogi mynediad i dechnoleg ar gyfer y rhai sydd heb hynny.
- Helpu ein busnesau i gystadlu yn yr economi ddigidol.
- Defnyddio technoleg ddigidol i weithio a chydweithio â'n partneriaid yn ddi-dor, gan gynnwys rhannu a defnyddio data'n effeithiol.

Beth yw Strategaeth Trawsnewid Digidol?

Mae'r Strategaeth Trawsnewid Digidol yn cyflwyno dyheadau a blaenoriaethau digidol strategol y Cyngor ac yn amlinellu'r hyn yr ydym yn bwriadu ei wneud i wireddu ein gweledigaeth ar gyfer Sir Gaerfyrddin Ddigidol. Mae technoleg yn treiddio mwy a mwy i'r holl sectorau ac yn dod yn rhan o lawer o agweddau ar ein bywydau. Mae angen strategaeth trawsnewid digidol ar Gyngor Sir Caerfyrddin oherwydd gall technoleg ddigidol drawsnewid y Sir a bywydau pobl yn ogystal â chreu arbedion tymor hir ar gyfer y Cyngor.



Mae'r Cyngor, drwy'r tîm Trawsnewid i Wneud Cynnydd (TIC), yn hybu prosiectau newid gwasanaethau trawsnewidiol – Gweithio Ystwyth a Newid Sianeli. Sefydlwyd Grŵp Llywio Trawsnewid Digidol a fydd yn monitro cyflawni'r prosiectau allweddol a nodwyd yn y strategaeth hon a bydd yr holl ffrydiau gwaith perthnasol a sefydlir yn adrodd i'r grŵp llywio hwn. Er mwyn gwireddu'n llawn y manteision y gall technoleg ddigidol eu cynnig a sicrhau bod gwasanaethau'r Cyngor yn ariannol gynaliadwy yn y dyfodol, mae angen inni gynyddu'n sylweddol gwmpas ac, mewn rhai meysydd, gyflymder ein gwaith o ran technoleg ddigidol.

Mae trawsnewid digidol yn herio ac yn gwella sut y caiff pethau eu gwneud heddiw. Bydd Cyngor Sir Caerfyrddin yn parhau i groesawu newid a bydd hyn yn cael ei gyflawni drwy wneud mwy o ddefnydd o dechnoleg ddigidol a sianeli cyfryngau cymdeithasol.

Rydym yn cydnabod bod gan ysgolion anghenion eithriadol o ran TGCh, ac i roi mwy o sylw i hyn bydd Strategaeth TGCh Addysg yn cael ei datblygu sy'n cyd-fynd â Fframwaith Cymhwysedd Digidol Llywodraeth Cymru.

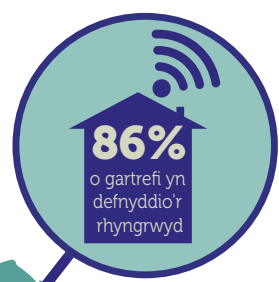
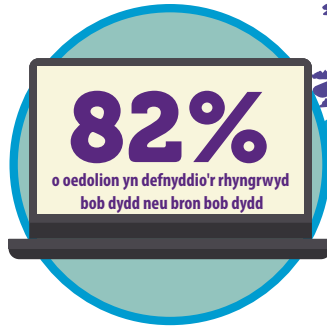
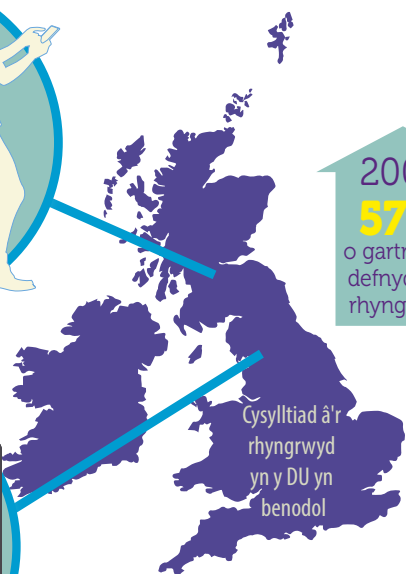
Adeiladu Sylfeini Digidol yn Sir Gaerfyrddin

Sir Gaerfyrddin yw'r sir drydedd fwyaf yng Nghymru, ac mae'n cwmpasu rhyw 2,365 cilometr sgwâr. Mae Sir Gaerfyrddin yn llawn cyferbyniadau. Mae economi a thirwedd amaethyddol cefn gwlad Sir Gaerfyrddin yn cyferbynnu ag ardal drefol a diwydiannol y rhan dde-ddwyreiniol. Mae'r sir yn datblygu'n economi fodern sy'n cynnwys diwydiannau peirianeg ysgafn, gwasanaeth a thechnoleg newydd ynghyd â mentrau busnes eraill.

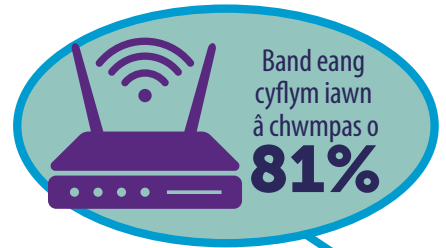


Nod cynnig Bargen Ddinesig Bae Abertawe yw rhoi'r rhanbarth ar flaen y gad yn yr oes ddigidol, drwy ganolbwyntio ar ddatblygu seilwaith digidol y Genedlaeth Nesaf, gan gynnwys gwelliannau i ehangu'r ddarpariaeth o alluoedd Wi-Fi, 4G a band eang cyflym iawn sefydlog er budd ardaloedd trefol a gwledig y rhanbarth. Bydd gwell seilwaith digidol yn galluogi'r rhanbarth i arloesi, treialu a masnacheiddio atebion clyfar ar y rhyngrwyd yn fyd-eang a fydd yn trawsnewid yr economi mewn meysydd fel ynni, gweithgynhyrchu a gwyddorau bywyd. Bydd hyn yn effeithiol o ran cefnogi gweithio gartref ar raddfa fawr, gwella mynediad i swyddi, codi lefelau cynhyrchiant yn yr economi leol, helpu i fynd i'r afael â phroblemau lleol o ran tagfeydd yn ogystal â chefnogi arloesi/gwelliannau o ran y ddarpariaeth prif ffrwd. Bydd y mewnfuddsoddiad hwn yn gwella cysylltedd digidol yn ardaloedd gwledig y Sir.

Mae'r iaith Gymraeg yn rhan allweddol o'n bywydau pob dydd yn Sir Gaerfyrddin ac mae 43.9% o'r boblogaeth dros 3 oed yn siaradwyr Cymraeg. Mae'n rhaid i'n gwasanaethau ar-lein gael eu darparu'n ddwyieithog.



Y tair dyfais a ddefnyddir yn bennaf i gael mynediad i'r rhyngrwyd



yn edrych ar wefan y Cyngor gan defnyddio llechen/ffôn symudol

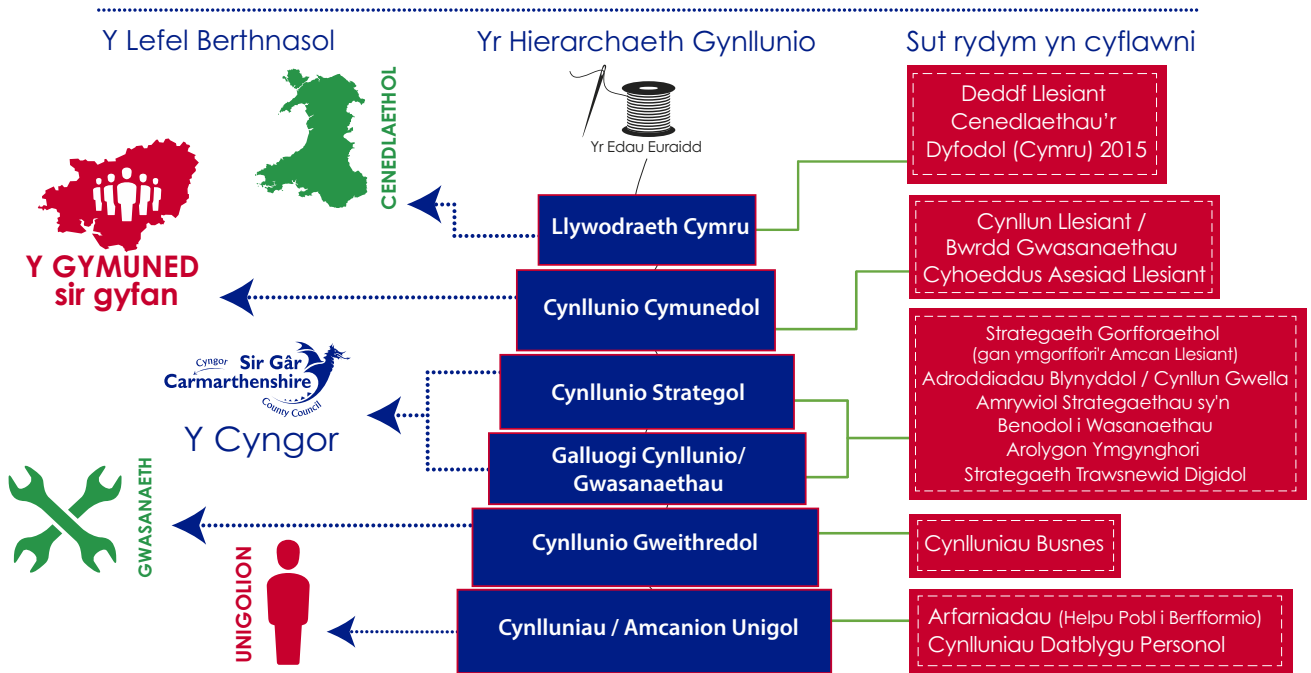


32242

o drafodiadau ar-lein yn 2016, sydd wedi codi o 30031 yn 2015

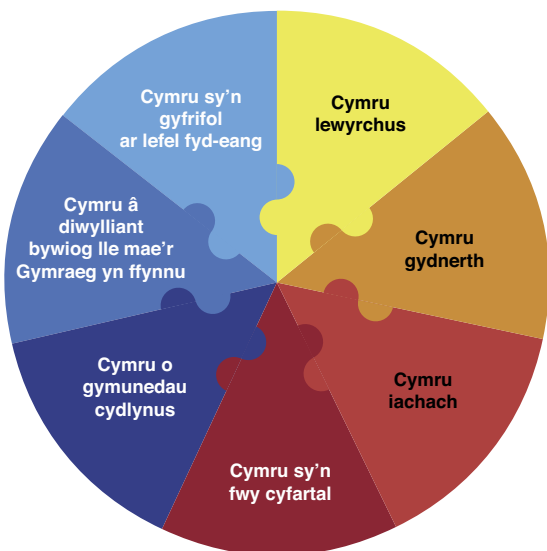


Sut y gwneir cynlluniau – Yr hierarchaeth gynllunio – “Y Gacen Briodas a’r Edau Euraidd”

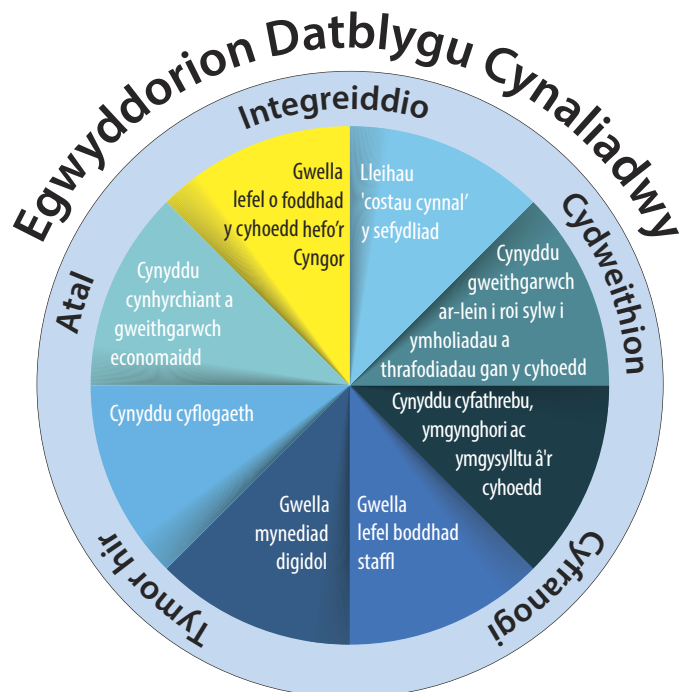


Bydd y Strategaeth Trawsnewid Digidol yn sicrhau bod modd cyflawni nifer o'r canlyniadau disgwylidig a nodwyd yn Strategaeth Gorfforaethol 2015-2020 y Cyngor a fydd yn ei dro yn ategu cyflawni ein Nodau Llesiant. Bydd cynlluniau gweithredu yn cael eu datblygu i gyflawni'r prosiectau allweddol a nodwyd a bydd y rhain yn cael eu monitro drwy'r System Monitro Perfformiad a Gwella a chyflwynir adroddiadau yn eu cylch bob blwyddyn.

Saith Nod Llesiant Deddf Cenedlaethau'r Dyfodol

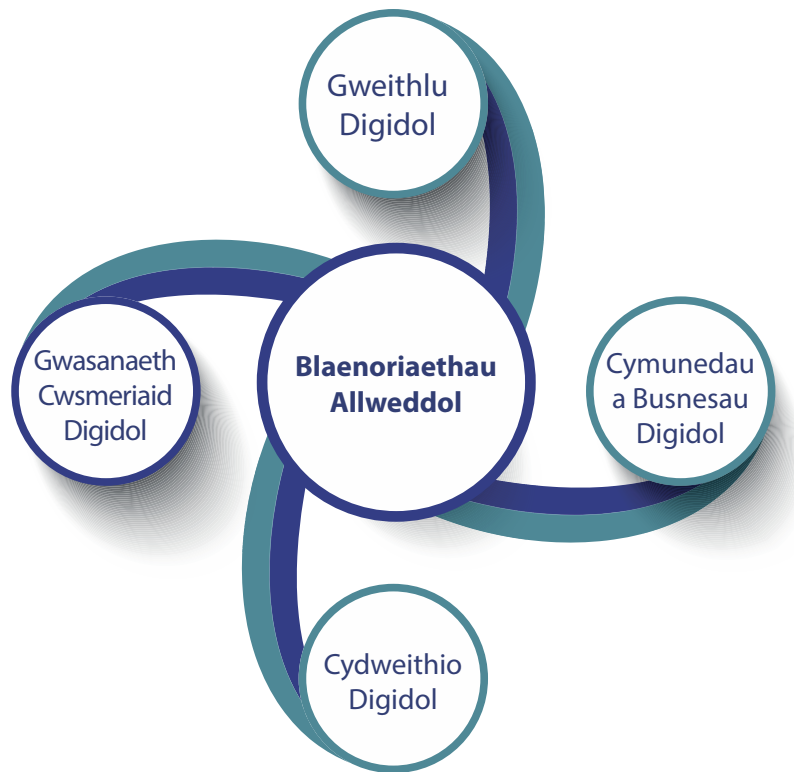


Canlyniadau yn y Strategaeth Gorfforaethol:



Strategaeth Trawsnewid Digidol - Meysydd Blaenoriaeth Allweddol

Mae pedwar maes blaenoriaeth allweddol a fydd yn ein galluogi i gyflawni ein gweledigaeth gyffredinol.



Aelodau Etholedig

Bydd ein haelodau etholedig yn allweddol o ran croesawu'r dechnoleg ddigidol ddiweddaraf ac yn sicrhau ein bod yn darparu gwasanaeth digidol cynhwysol i'n trigolion. Byddant yn cael eu galluogi i weithio mewn modd effeithlon a symudol gan ddefnyddio'r dechnoleg ddigidol fwyaf priodol sydd ar gael.

Yr adnoddau sydd eu hangen

Mae'r Awdurdod yn buddsoddi swm sylweddol o adnoddau i sicrhau ei fod yn cyflawni blaenoriaethau allweddol a chanlyniadau Strategaeth Trawsnewid Digidol 2017-2020.

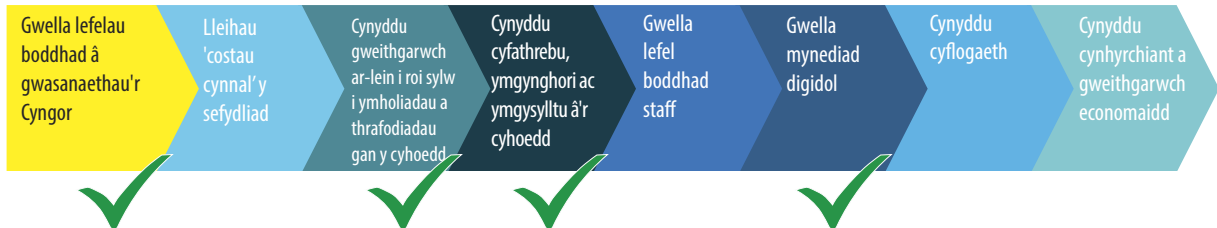
- Bydd cronfa fuddsoddi yn cael ei sefydlu i gefnogi'r agenda gweithio ystwyth a fydd yn ei dro yn cyflawni hyd yn oed fwy o arbedion ar gyfer yr Awdurdod.
- £400k i drawsnewid y ffordd yr ydym yn darparu ein gwasanaethau ar-lein
- Buddsoddi £450k i adnewyddu seilwaith technoleg sy'n heneiddio i gefnogi gweithle digidol.
- £50k i wrthsefyll risgiau seibrdroseddu a gwella diogelwch ar-lein.
- Hyfforddiant i staff er mwyn sicrhau eu bod yn gallu manteisio i'r eithaf ar y technolegau diweddaraf
- £30k i ddarparu Wi-Fi i ddinasyddion i wella hygyrchedd i wasanaethau ar-lein.

Fel rhan o Fargen Ddinesig Bae Abertawe bydd gennym ddau brosiect mawr yn Sir Gaerfyrddin:-

- Yn y Clwstwr Digidol Creadigol yn Yr Egin, bydd prosiect â chyfanswm cost o £24 miliwn (£5 miliwn Bargaen Ddinesig + £16 miliwn Sector Cyhoeddus £3 miliwn Preifat) yn cael ei roi ar waith gan greu mwy na 200 o swyddi dros y 15 mlynedd nesaf.
- Yn y Pentref Gwyddorau Bywyd a Llesiant, bydd prosiect â chyfanswm cost o £200 miliwn (£40 miliwn Bargaen Ddinesig, £32 miliwn Cyllid Sector Cyhoeddus a £127 miliwn Sector Preifat) yn creu mwy na 1800 o swyddi dros y 15 mlynedd nesaf.

Gwasanaethau Cwsmeriaid Digidol

“Galluogi dinasyddion i gael y gwasanaethau a'r wybodaeth sydd eu hangen arnynt ar-lein.”



Beth mae'n ei olygu

- Darparu gwybodaeth a gwasanaethau o ansawdd uchel sy'n hawdd eu defnyddio ar-lein i drigolion.
- Darparu mwy o fynediad digidol 24/7 i wasanaethau sy'n ddwyieithog ac yn hwylus i'r cwsmer.
- Darparu gwasanaeth digidol personol ac ymateb i anghenion cwsmeriaid.

Pam y mae hyn yn bwysig?

- Bodloni gofynion cwsmeriaid ac ymateb i ddisgwyliadau cynyddol cwsmeriaid.
- Gwella ymgysylltu â chwsmeriaid gyda mynediad i wasanaethau a gwybodaeth bersonol.
- Gyda mwy o ddefnydd o dechnoleg symudol, darparu mynediad i wasanaethau ar-lein pan fydd yn gyfleus i gwsmeriaid; 'unrhyw bryd, unrhyw le'.

Sut y byddwn yn sicrhau Gwasanaethau Cwsmeriaid Digidol

- Byddwn yn moderneiddio'r gwasanaethau a ddarperir drwy ddefnyddio technoleg newydd i ddarparu gwasanaethau ar-lein.
- Byddwn yn parhau i wella gwefan y Cyngor gan sicrhau bod pob dyfais symudol yn cael mynediad llawn i wasanaethau'r Cyngor.
- Gwella'r ffordd yr ydym yn dylunio ac yn creu systemau TG gan roi anghenion a phrofiad y cwsmer wrth wraidd sut y bydd systemau newydd yn gweithredu ac yn gweithio.
- Byddwn yn datblygu gwell dealltwriaeth o'r sianeli digidol a ffefrir gan gwsmeriaid ar gyfer cyfathrebu â'r Cyngor.
- Byddwn yn sicrhau diogelwch gwybodaeth cadarn er mwyn diogelu ein data am ddinasyddion a busnesau rhag camddefnydd a bygythiadau seibr a diogelu hunaniaethau digidol.
- Byddwn yn sicrhau bod gwasanaethau'r Cyngor yn cael eu haildylunio a'u bod yn ddigidol yn ddiodyn.

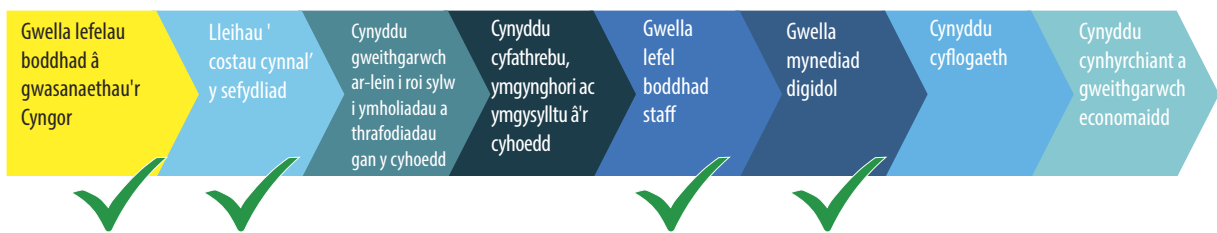


Gallwch weld ein Hastudiaeth Achos Ar-lein Fyw i gael gwell dealltwriaeth o sut y gall Gwasanaethau Cwsmeriaid Digidol weithio i chi.

Prosiectau Allweddol	Canlyniadau Allweddol	2017	2018	2019	2020
Datblygu 'Fy Nghyfrif' ar-lein ar gyfer cwsmeriaid.	Bydd cwsmeriaid yn gallu cael mynediad i wasanaethau'r Cyngor drwy un pwynt mynediad personol canolog sydd ar gael 24/7 ac sy'n hawdd ei ddefnyddio.				
Darparu Gwasanaethau Trafodiadol e.e. <ul style="list-style-type: none"> Trefnu apwyntiadau ar gyfer cofrestrwyr a chanolfannau gwasanaethau cwsmeriaid. Talu am brydau ysgol. Rhoi gwybod am atgyweiriadau tai. 	Darparu mwy o wasanaethau ar-lein i gwsmeriaid. Y gallu i wneud apwyntiadau gyda'r Cyngor 24/7 <ul style="list-style-type: none"> Arlwyo di-arian ar gyfer ysgolion lle bydd rhieni yn gwneud taliadau ar-lein. Gall tenantiaid roi gwybod am yr holl atgyweiriadau ar-lein 24/7 				
Datblygu gwefan sy'n ymatebol i ddyfeisiau symudol	Gwasanaeth digidol rhagorol sy'n addasu i'w dyfais pa un a ydynt yn defnyddio cyfrifiadur, llechen neu ffôn clyfar				

Gweithlu Digidol

“Bydd Sir Gaerfyrddin yn ceisio helpu ei staff i fabwysiadu arferion gweithio gan fod mor hyblyg â phosibl a chyda chyn lleied o gyfyngiadau â phosibl er mwyn perfformio cystal ag y bo modd wrth ddarparu gwasanaethau cost-ffeithiol sydd o safon ”



Beth mae'n ei olygu

- Mae gweithlu digidol yn ymatebol ac yn hyblyg.
- Bod yn ymatebol i anghenion ein dinasyddion drwy ddarparu gwasanaethau cyhoeddus da a bod yn hyblyg o ran lle mae'r gwaith yn cael ei wneud.
- Hyblygrwydd ar gyfer ein staff yw'r gallu i weithio o leoliadau gwahanol, ar amserau gwahanol a defnyddio'r dechnoleg fwyaf effeithiol.

Pam y mae hyn yn bwysig?

- Mae ystwythder a symudedd yn arwain at arbedion effeithlonrwydd a gwell cynhyrchiant drwy ffyrdd gwell o weithio.
- Mae'n gwella ein gallu i sicrhau cydbwysedd rhwng bywyd a gwaith ar gyfer ein gweithlu sy'n iach ac yn fuddiol i'r naill ochr a'r llall.
- Mae hyn yn cynyddu ein gallu i ddenu'r sgiliau a'r wybodaeth angenrheidiol ar gyfer ein gweithlu.
- Mae'n caniatáu inni wella prosesau, gweithdrefnau a llif gwaith yn sylweddol, gan ddileu gwastraff a manteisio i'r eithaf ar arbedion effeithlonrwydd drwy wneud defnydd da o ddata a dadansoddi.

Sut y byddwn yn sicrhau Gweithlu Digidol?

- Bydd uwch-reolwyr ar draws yr Awdurdod yn croesawu'r agenda trawsnewid digidol.
- Bydd staff a rheolwyr yn cael eu hannog a'u cefnogi i weithio mewn modd ystwyth sy'n helpu i ddarparu gwell gwasanaethau.
- Byddwn yn creu gweithlu gwirioneddol ddigidol â gweithfannau ystwyth, gan sicrhau bod y cymwysiadau a'r wybodaeth iawn gan y defnyddiwr iawn, ar y dyfeisiau iawn, ar yr adeg iawn ac yn y lleoliad iawn.
- Byddwn yn datblygu hyder a sgiliau digidol ein gweithlu fel eu bod yn gallu bod yn gynhyrchiol ac yn rhagweithiol wrth ddefnyddio technoleg i ysgogi ffyrdd gwell o ddarparu gwasanaethau cyhoeddus.
- Byddwn yn sicrhau bod ein polisiâu a'n strategaethau allweddol yn cael eu hintegreiddio â'n huchelgais digidol, yn enwedig ym meysydd cynllunio gwasanaethau, caffael, twf economaidd a chomisiynu;
- Byddwn yn datblygu hyrwyddwyr digidol ym mhob maes gwasanaeth i hyrwyddo a chefnogi datblygiadau digidol gan gynnwys newid sianeli a gwella gwasanaethau.

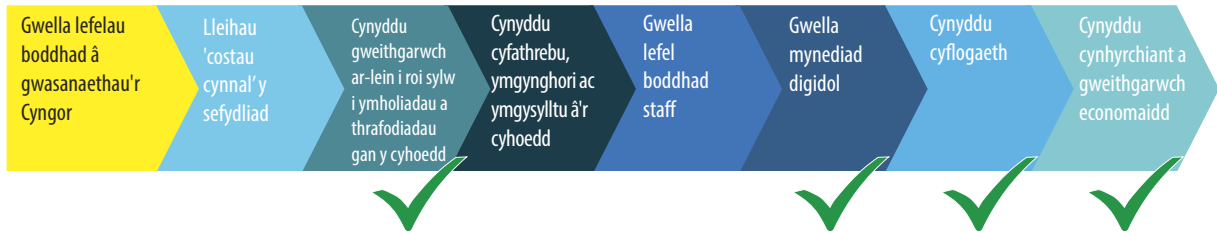


Gallwch weld ein Hastudiaeth Achos Ar-lein Fyw i gael gwell dealltwriaeth o sut y gall Gwasanaethau Cwsmeriaid Digidol weithio i chi.

Prosiectau Allweddol	Canlyniadau Allweddol	2017	2018	2019	2020
Uwchraddio ac adnewyddu seilwaith TGCh sy'n heneiddio	Sicrhau bod gennym amgylchedd seilwaith TGCh cadarn a sefydlog i gefnogi gweithlu digidol.	➔			
Gweithredu gweithio ystwyth ar gyfer staff:					
• Cael gweithlu lle mae 70% o'r gweithwyr yn rhai hyblyg, 20% yn rhai â desg sefydlog a 10% yn weithwyr maes.	Galluogi staff y Cyngor i weithredu'n effeithlon o unrhyw leoliad ac ar hyd y lle gan ddefnyddio'r ddyfais iawn.	➔			
• Cynyddu nifer y gweithfannau ystwyth a lleihau nifer y swyddfeydd sefydlog.	Arbed costau sylweddol o ran adeiladau a gweithlu hapusach a mwy cynhyrchiol.	➔			
Datblygu fframwaith dysgu digidol ar gyfer y staff.	Gweithlu sy'n hyderus i groesawu technoleg ddigidol newydd a manteisio i'r eithaf arni.	➔			
Gweithredu atebion ar gwmwl i fanteisio i'r eithaf ar Office 365 a Share-point	Mwy o hyblygrwydd i staff o ran cael mynediad i atebion allweddol o ran meddalwedd.	➔			
Recriwtio ac absenoldeb salwch	Rhesymoli / awtomeiddio prosesau a ffurflenni.	➔			

Cymunedau a Busnesau Digidol

“Galluogi trigolion a busnesau yn y Sir i ddefnyddio technoleg ddigidol i wella eu bywydau”



Beth mae'n ei olygu

- Sicrhau bod trigolion a busnesau yn manteisio i'r eithaf ar y dechnoleg ddigidol ddiweddaraf i wella eu bywydau.
- Datblygu sgiliau digidol ein trigolion, o'n plant i'n henoed.
- Cysylltedd cyflym iawn ar gyfer pob busnes fel y gall gystadlu mewn economi fyd-eang.
- Galluogi busnesau i ddefnyddio 'cyfrifiadura cwmwl'. Gall cyfrifiadura cwmwl gyflymu amser i werth, hybu mabwysiadu technolegau newydd, a chysylltu'r gwasanaethau a gynigir mewn amser real.
- Trawsnewid gweithrediadau busnes y Cyngor yn ddigidol i'w gwneud yn fwy effeithlon.

Pam y mae hyn yn bwysig?

- Bydd Sir Gaerfyrddin ddigidol yn annog busnesau newydd i fuddsoddi yn Sir Gaerfyrddin i gefnogi'r economi leol a denu cyflogaeth gynaliadwy
- Sicrhau bod ein plant yn byw mewn cymunedau sydd wedi'u cysylltu'n ddigidol a bod y technolegau digidol diweddaraf ar gael iddynt er mwyn rhoi'r dechrau gorau posibl mewn bywyd iddynt.
- Dylai pawb sy'n byw yn Sir Gaerfyrddin allu cael mynediad i wasanaethau 'ar lein' y gellir eu defnyddio i wella eu 'hansawdd bywyd'.

Sut y byddwn yn sicrhau Cymunedau a Busnesau Digidol?

- Byddwn yn creu amgylchedd agored a hyblyg ar gyfer arloesi digidol sy'n croesi ffiniau ac yn rhoi hwb i dwf economaidd ar gyfer y rhanbarth.
- Fel rhan o Fargen Ddinesig Bae Abertawe byddwn yn elwa o fewnfuddsoddi sylweddol i greu 'Arfordir y Rhyngwyd'.
- Byddwn yn buddsoddi yn ein cymunedau i sicrhau cymdogaethau cynaliadwy drwy wella mynediad i dechnoleg ddigidol mewn ardaloedd lle mae'r angen mwyaf.
- Byddwn yn datblygu gwell hyder a sgiliau digidol ymysg ein grwpiau agored i niwed a'r rhai dros 65 oed.
- Ein nod fydd cael cyllid i ddatblygu gweithgareddau digidol cynaliadwy yn Sir Gaerfyrddin er mwyn cyrraedd y rhai sy'n gallu elwa fwyaf o'r byd digidol.

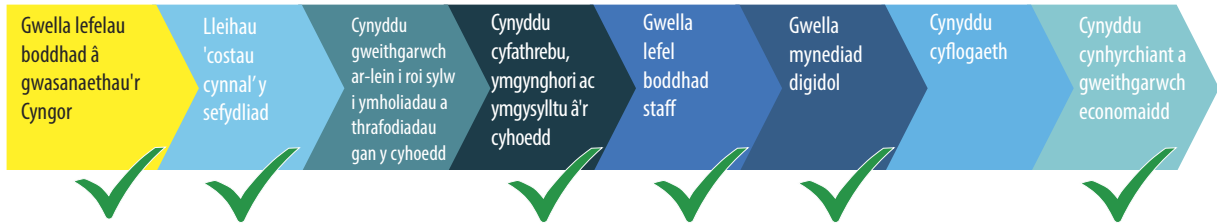


Gallwch weld ein Hastudiaeth Achos Ar-lein Fyw i gael gwell dealltwriaeth o sut y gall Gwasanaethau Cwsmeriaid Digidol weithio i chi.

Prosiectau Allweddol	Canlyniadau Allweddol	2017	2018	2019	2020
Gwella cysylltedd band eang ar draws y sir ar gyfer trigolion.	Hanfodol er mwyn i drigolion elwa o arloesi digidol.				
Cyflymu cyflwyno Wi-Fi cyflym iawn mewn ardaloedd sy'n denu llawer o bobl ac ardaloedd blaenoriaeth dynodedig.	Mynediad haws i wasanaethau ar-lein – unrhyw bryd ac unrhyw le.				
Cynyddu cwmpas band eang cyflym iawn yn Sir Gaerfyrddin a: <ul style="list-style-type: none">Nodi busnesau nad ydynt ar-lein a threfnu cymorth er mwyn sicrhau eu bod ar-lein, lle bo hynny'n ymarferol, fel y gallant elwa o wneud busnes yn electronig.Helpu busnesau a busnesau bach a chanolig lleol sydd eisoes ar-lein i gynyddu cyflymder ac ansawdd cysylltiadau band eang presennol.	Caniatáu i bob busnes fanteisio ar y dechnoleg ddigidol ddiweddaraf a hybu twf economaidd.				
Hygyrchi i bawb	Gwella mynediad i wasanaethau'r Cyngor ar gyfer grwpiau anabl a grwpiau agored i niwed drwy fanteisio ar ddatblygiadau ym maes technoleg.				
Datblygu hyder a sgiliau digidol yn ein cymunedau a'n busnesau drwy gydweithio â Choleg Sir Gâr a'r 3ydd sector.	Gwella cyfleoedd i gymunedau gael budd o weithgareddau digidol cynaliadwy.				

Cydweithio Digidol

“Bydd atebion digidol arloesol yn galluogi mwy o gydweithio ac yn cynorthwyo sefydliadau i weithio'n ddi-dor gyda'i gilydd”



Beth mae'n ei olygu

- Rhannu gwybodaeth yn well gyda phartneriaid a sefydliadau eraill.
- Cynyddu rhannu llwyfannau meddalwedd a chaledwedd ar draws y rhanbarth

Pam y mae hyn yn bwysig?

- Mae cydweithio digidol yn ategu 'Gwasanaeth Cwsmeriaid Digidol', y 'Gweithlu Digidol' a 'Cymunedau a Busnesau Digidol'.
- Mae'n helpu i faethu cydlyniant mewn timau. Mae hyn yn arbennig o berthnasol i dimau sy'n wasgaredig gan fod timau cydlynol yn llawer mwy cynhyrchiol.
- Mae'n creu awyrgylch o fod yn agored gan fod staff yn cael mynediad i'r newyddion a'r wybodaeth ddiweddaraf.
- Mae'n symleiddio'r ffordd yr ydym yn rhannu data gyda phartneriaid a sefydliadau eraill gan sicrhau bod pawb yn teimlo eu bod yn rhan o un tîm sy'n gweithio ar amcanion cyffredin.
- Mae'n gatalydd ar gyfer cydlyniant diwylliannol gan alluogi adrannau i ganolbwyntio ar sicrhau bod y dinesydd wrth wraidd yr hyn y maent yn ei wneud.

Sut y byddwn yn sicrhau Cydweithio Digidol

- Byddwn yn sicrhau bod gan staff y dulliau cydweithio angenrheidiol i wella cynhyrchiant a llesiant.
- Byddwn yn diogelu preifatrwydd drwy reoli gwybodaeth yn effeithiol yn ogystal â sicrhau bod trefniadau rhannu data priodol ar waith gyda'r holl sefydliadau a phartneriaid.
- Byddwn yn manteisio'n llawn ar ffyrdd newydd o weithio a thechnolegau newydd, gan gynnwys atebion ffynhonnell agored.
- Byddwn yn hyblyg o ran ein lleoliadau ac yn creu amgylchedd sy'n meithrin cydweithio a chreadigrwydd.
- Byddwn yn datblygu atebion newydd gyda phartneriaid gan ddefnyddio technoleg ddigidol i integreiddio gwasanaethau ar draws ffiniau swyddogaethol a daearyddol fel eu bod yn rhannu gwybodaeth yn fwy effeithlon.
- Byddwn yn cydweithio'n rhanbarthol ac yn genedlaethol i gaffael meddalwedd a gwasanaethau ar gwmwl er mwyn sicrhau gwell gwerth am arian a mwy o amrywiaeth o atebion.



Gallwch weld ein Hastudiaeth Achos Ar-lein Fyw i gael gwell dealltwriaeth o sut y gall Gwasanaethau Cwsmeriaid Digidol weithio i chi.

Prosiectau Allweddol	Canlyniadau Allweddol	2017	2018	2019	2020
Gweithredu System Wybodaeth Gofal Cymunedol Cymru (WCCIS)	Bydd System Wybodaeth Gofal Cymunedol Cymru yn integreiddio iechyd a gofal cymdeithasol ac yn galluogi rhannu gwybodaeth yn ddiogel ac yn helpu i ddarparu gwell gofal a chymorth i bobl ledled Sir				
Rhesymoli'r systemau TGCh presennol a ddefnyddir ar draws y busnes o ran eu nifer a'u cymhlethdod	Galluogi gwasanaethau i symleiddio prosesau a rhannu data'n effeithlon yn ogystal â lleihau costau cynnal a chadw blynyddol.				
Bydd Sir Gaerfyrddin yn darparu'r prosiectau canlynol o ran y Fargen Ddinesig: <ul style="list-style-type: none"> • Clwstwr Digidol Creadigol - Yr Egin - trwy greu seilwaith newydd i ddenu mentrau bach a chanolig eu maint i gychwyn neu ehangu. • Pentref Gwyddorau Bywyd a Llesiant - trwy integreiddio datblygiad busnes, addysg, mentrau llesiant, ymchwil a datblygiad, a mentrau gofal iechyd. • Hefyd byddwn yn darparu menter sgiliau a thalentau ranbarthol ar ran Rhanbarth Bae Abertawe. 	Creu mwy o dwf a swyddi drwy'r sir	 			
	Cydweithio â phartneriaid ym maes iechyd a'r trydydd sector i drawsnewid gwasanaethau iechyd meddwl ac i wella mynediad i wybodaeth, cyngor, gwasanaethau ataliol, a gwasanaethau argyfwng yn Sir Gaerfyrddin				