

Gwasanaethau TGCh Cyngor Sir Caerfyrddin

Strategaeth Ddigidol ar gyfer Ysgolion 2018-2021

“Ymagwedd HWB yn gyntaf, Cwmwl yn Gyntaf”



EICH CYNGOR arleinamdani
www.sirgar.llyw.cymru

YOUR COUNCIL doitonline
www.carmarthenshire.gov.wales



Arweinydd

Mae technoleg ddigidol bellach yn elfen allweddol o fywyd modern, ond nid yw'r buddion bob amser yn amlwg yn ein sefydliadau addysg.

Nod y strategaeth hon yw gwella'r ddarpariaeth bresennol o ran technoleg mewn ysgolion, gan greu amodau sy'n galluogi pawb sy'n gysylltiedig â darparu addysg yn Sir Gaerfyrddin, yn ogystal â disgyblion a rhieni, i fanteisio i'r eithaf ar y cyfleoedd a gynigir gan dechnoleg ddigidol. Y gobaith yw y bydd hyn yn codi cyrhaeddiad ac uchelgais ac yn rhoi mwy o gyfleoedd i bawb.

Mae'r strategaeth hon yn amlinellu'r dechnoleg y byddwn yn ei defnyddio a'i chynnal mewn ysgolion, gan atgyfnerthu sgiliau a hyder athrawon a gwella mynediad i dechnoleg ddigidol ar gyfer dysgwyr. Hoffem sicrhau bod technoleg ddigidol yn ganolbwynt ym mhob maes y cwricwlwm a bod TGCh yn rhan hollbwysig er mwyn gwella ansawdd gyffredinol yr addysg a ddarperir ledled y Sir.

*Cllr. Emlyn Dole,
Arweinydd, Cyngor Sir Gaerfyrddin*



Prif Weithredwr

Croeso i'r Strategaeth Ddigidol ar gyfer Ysgolion 2018-2021 Cyngor Sir Gaerfyrddin. Mae'r strategaeth hon yn nodi sut y byddwn yn tanategu ein huchelgais i drawsnewid y modd rydym yn darparu ein gwasanaethau i ysgolion a sicrhau bod ein hathrawon yn cyflawni uchelgeisiau'r Fframwaith Cymhwysedd Digidol Cenedlaethol.

Mae heriau anodd o'n blaenau o hyd a hynny yn ystod cyfnod o gyni parhaus ac mae'n hanfodol inni wneud y defnydd gorau o'r datblygiadau arloesol digidol diweddaraf.

Bydd y Strategaeth Ddigidol ar gyfer Ysgolion yn cael ei hadolygu bob blwyddyn a byddwn yn nodi ein cynnydd o ran cyflawni ein prosiectau allweddol yn ein Hadroddiad Blynyddol.

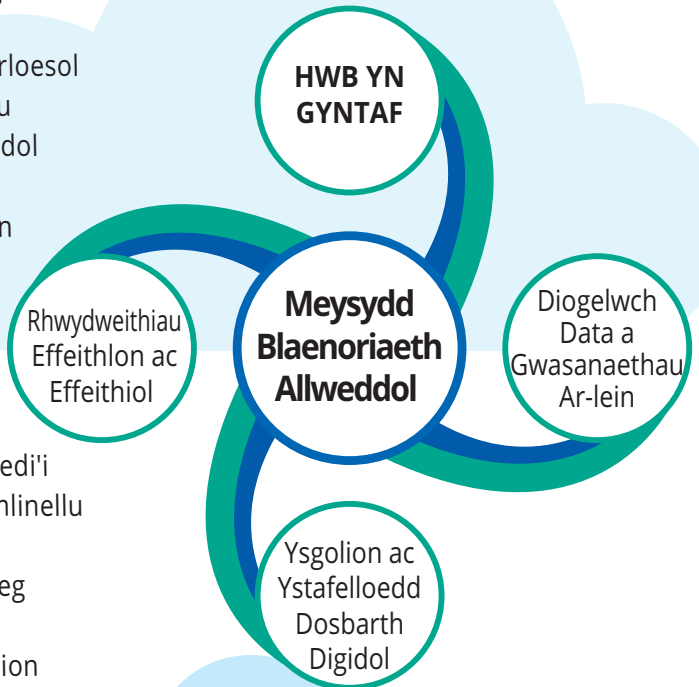
*Mark James,
Prif Weithredwr, Cyngor Sir Gaerfyrddin*

Pam y mae arnom angen Strategaeth Ddigidol ar gyfer Ysgolion?

Mae Is-adran Gwasanaethau TGCh Sir Gaerfyrddin yn darparu cymorth helaeth a gwasanaethau i bob ysgol ar draws yr Awdurdod. Hon fydd Strategaeth Ddigidol ar gyfer Ysgolion cyntaf erioed Sir Gaerfyrddin sy'n gosod ein gweledigaeth ac sy'n cael ei thanategu gan ein hegwyddorion cyffredinol a meysydd blaenoriaeth allweddol er mwyn darparu gwasanaethau TGCh i ysgolion.

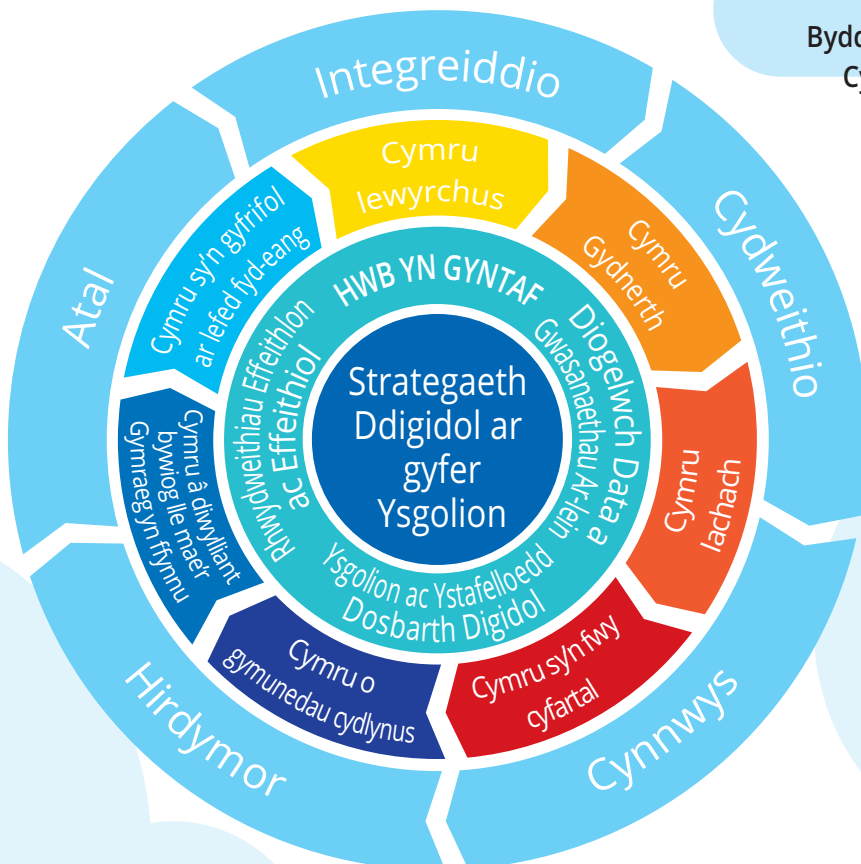
Mae defnydd yr ysgol o dechnoleg yn hyrwyddo dysgu arloesol gan fyfyrwyr digidol hyderus, a ysbrydolwyd gan addysgu medrus a chreadigol. Mae Fframwaith Cymhwysedd Digidol Llywodraeth Cymru ar wahân i TGCh. Mae cymhwysedd digidol yn un o dri chyfrifoldeb trawsgwricwlaidd, ochr yn ochr â llythrennedd a rhifedd; mae'n canolbwyntio ar ddatblygu sgiliau digidol y gellir eu cymhwyso i amrywiaeth eang o bynciau a senarios y mae modd eu trosglwyddo i'r byd gwaith.

Mae'r Strategaeth Ddigidol ar gyfer Ysgolion hon sydd wedi'i hariannu llawn ac sy'n cynnwys yr adnoddau llawn yn amlinellu cyfeiriad y ddarpariaeth TGCh mewn ysgolion dros y blynyddoedd nesaf i sicrhau bod gan ysgolion y dechnoleg briodol i gyflawni'r Fframwaith Cymhwysedd Digidol. Y gynulleidfa ar gyfer y Strategaeth Ddigidol ar gyfer Ysgolion yw ein hysgolion, athrawon a staff, aelodau etholedig ac arweinyddiaeth yr Awdurdod.



Bydd gwasanaethau TGCh drwy'r Cytundebau Lefel Gwasanaeth sydd ar waith gydag ysgolion yn mynegi sut y byddwn yn parhau i gefnogi ysgolion o ddydd i ddydd o ran cymorth a gwasanaethau TGCh.

Byddwn yn mabwysiadu egwyddorion datblygu cynaliadwy Deddf Llesiant Cenedlaethau'r Dyfodol wrth i ni ddylunio a gweithredu'r holl weithgarwch trawsnewidiol a'r technolegau digidol newydd i'n helpu i gyflawni amcanion Deddf Llesiant Cenedlaethau'r Dyfodol.





Ein gweledigaeth

'Sir Gaerfyrddin sydd wedi'i galluogi'n ddigidol'

Er mwyn helpu i gyflawni'r weledigaeth feiddgar hon mewn ysgolion rhaid i ni gyflawni'r canlynol:

- Cysoni pob technoleg ddigidol i anghenion athrawon, dysgwyr, y cwricwlwm a'r fframwaith cymhwysedd digidol.
- Sicrhau bod yr holl ysgolion yn defnyddio HWB sef plattform dysgu digidol Llywodraeth Cymru.
- Sicrhau bod cysylltedd digidol a lled band yn sylfaen i'n technoleg mewn ysgolion, gan ddarparu mynediad cyflym a dibynadwy i'r rhyngwyd ac amgylchedd HWB.
- Defnyddio technoleg cwmwl i gyflwyno technoleg yn unrhyw le, unrhyw bryd ar gyfer ysgolion, athrawon, staff a disgyblion.
- Digomisiynu ein seilwaith canolog a'n seilwaith ysgolion ar y safle a'u disodli gyda thechnoleg cwmwl rhithwir lle bynnag bo hyn yn bosibl.
- Cynorthwyo ysgolion lle bynnag y bo'n bosibl er mwyn cyflawni arbedion effeithlonrwydd heb effeithio ar ddeilliannau dysgu.
- Sicrhau bod gan ysgolion fynediad at offer TGCh cost-effeithiol, gydag oes resymol, a gefnogir gan y gwasanaeth canolog a gellir eu prynu o fewn y rheoliadau ariannol.
- Darparu cymorth amserol ar y safle ac o bell i sicrhau bod cyfarpar hanfodol ar gael ar adegau allweddol.
- Darparu rheolyddion addas i hidlo cynnwys y we er mwyn sicrhau bod defnyddwyr y rhyngwyd yn ddiogel ar-lein.
- Helpu ac annog ysgolion i gymryd perchenogaeth a chyfrifoldeb am faterion sy'n ymwneud â TGCh.

Mae TGCh yn amgylchedd sy'n newid yn barhaus. Mae'n hollbwysig bod y gwasanaethau a'r dechnoleg a ddarperir i ysgolion yn tanategu amcanion allweddol addysgu a dysgu er mwyn galluogi myfyrwyr i gyrraedd eu llawn botensial a chyflawni gofynion y Fframwaith Cymhwysedd Digidol.

Egwyddorion Cyffredinol

Er mwyn cyflawni'r uchelgais a amlinellir yn y Strategaeth Ddigidol ar gyfer Ysgolion byddwn yn dilyn yr egwyddorion cyffredinol canlynol:



Mae ysgogwyr sylweddol a chymhellol ar gyfer mabwysiadu **DULL HWB YN GYNTAF, CWMWL YN GYNTAF** tuag at adnoddau addysgu, technolegau a seilwaith. Byddwn yn mynd ar drywydd ac yn symud tuag at yr atebion hyn os yn bosibl.

Ymrwymo ac alinio darpariaeth TGCh ysgolion i'r **AGENDA TGCh CENEDLAETHOL** fel y nodwyd gan Lywodraeth Cymru lle bo'n bosibl, yn cynnwys ond heb fod yn gyfyngedig i HWB, LiDW2 ac Ysgolion 21ain Ganrif a gofynion y Fframwaith Cymhwysedd Digidol.

Rydym ar hyn o bryd yn cynnal ac yn cefnogi amrywiaeth o dechnolegau cymhleth a hen yn ganolog ac o fewn ysgolion. Mae cefnogi a chynnal y rhain yn defnyddio llawer o adnoddau ac yn cyfyngu ar addysg. Byddwn yn ceisio **RHESYMOLI AC ATGYFNERTHU I BLATFFORM HWB** ar bob cyfle.

Byddwn yn manteisio ar fuddion posibl ac effeithlonrwydd drwy ymchwil gweithredol, mynd ar drywydd a mabwysiadu **TECHNOLEGAU NEWYDD A RHAI SY'N DATBLYGU**. Pan fo potensial i ychwanegu gwerth sylweddol mewn ysgolion, byddwn yn mynd ar drywydd y dechnoleg honno.

Byddwn yn ymdrechu i **ROI'R NEWIDIADAU HYN** AR WAITH mewn modd trefnus a dan reolaeth. Byddwn yn ymgynghori ac yn cyfathrebu'n rheolaidd â'r holl randdeiliaid perthnasol.

Pan fydd cyfleoedd i ategu ac ychwanegu gwerth drwy **GYDWEITHIO**, byddwn yn gwneud hynny, yn lleol, yn rhanbarthol, yn genedlaethol, ac ar draws y sector addysg, y sector cyhoeddus a'r sector preifat.

Ystâd Ddigidol Ysgolion Sir Gaerfyrddin

Cyfathrebu (Llais a Data)

Cylchedau Rhwydwaith Craidd Ysgolion: **116**



Pwyntiau Mynediad Di-wifr: **2100**



Llwybryddion craidd ysgolion a gefnogir: **121**



Switshis Data: **1000**



Systemau Ffôn Ysgolion: **45**



Canolfannau Data

Canolfannau Data - **2 yn ogystal â safle**

Adfer Mewn Argyfwng

Gweinyddion Ysgolion: **45 gweinydd rhithwir, 54 yn yr ysgolion uwchradd**

Gweinyddion Storio: **43 yn y cynradd**

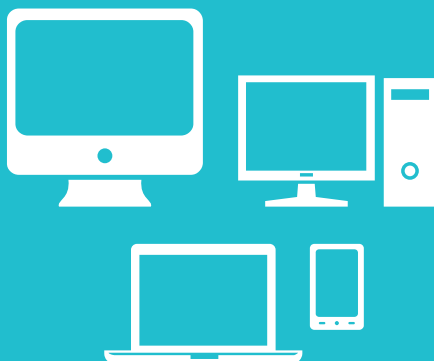
Gweinyddion MAC: **46**



Defnyddwyr

Staff ysgolion: **3,600**

Disgyblion: **27,000**



Dyfeisiau

Gliniaduron a chyfrifiaduron Ysgolion Cynradd: **8500**

Gliniaduron a chyfrifiaduron Ysgolion

Uwchradd: **5254**

Llechi: **4000**

Chromebooks: **247**

HWB yn Gyntaf

Yr hyn y mae'n ei olygu

- Symud at ddefnyddio a gwneud y defnydd gorau posibl o wasanaethau cwmwl Llywodraeth Cymru sy'n rhan o blatfform dysgu digidol HWB. Bydd hyn yn llunio un o'r prif sylfeini o ran datblygiadau dysgu yn y dyfodol yn yr ystafell ddosbarth ac yn y cartref.
- Gostyngiad mewn ymarferion adnewyddu a disodli seilwaith ffisegol cylchol sy'n gostus a gwastraffus. Dylai hyn arwain at wariant llai o ran seilwaith cyfalaf, gydag ysgolion yn manteisio'n llawn ar fuddsoddiad sylweddol Llywodraeth Cymru yn HWB.
- Ar gyfer llwythi gwaith nad ydynt yn ymwneud â HWB ac sy'n trosglwyddo i'r cwmwl bydd hyn yn golygu symud tuag at wariant gweithredol sy'n seiliedig ar refeniw wrth i ni ddatblygu yn fodel "gwasanaeth" ar gyfer caledwedd, meddalwedd a gwasanaethau amrywiol.

Pam y mae hyn yn bwysig?




- Mae data ysgolion yn adnodd eithriadol o werthfawr. Yn yr un modd â storio ein cyllid mewn banc yn hytrach nag ar safle, dylai ysgolion storio eu data yn y lle mwyaf diogel, cadarn, cost effeithlon a phriodol.
- Nid yw'r holl wasanaethau a chyfleusterau storio data sydd ar y safle, yn ganolog ac ar draws ysgolion Sir Gaerfyrddin yn synhwyrol nac yn gynaliadwy. Bydd yr ysgolion, wrth ymgymryd â thaith HWB yn

gyntaf, Cwmwl yn gyntaf yn ein galluogi i leihau a digomisiynu llawer o'r seilwaith ffisegol hwn yn y blynyddoedd sydd i ddod.

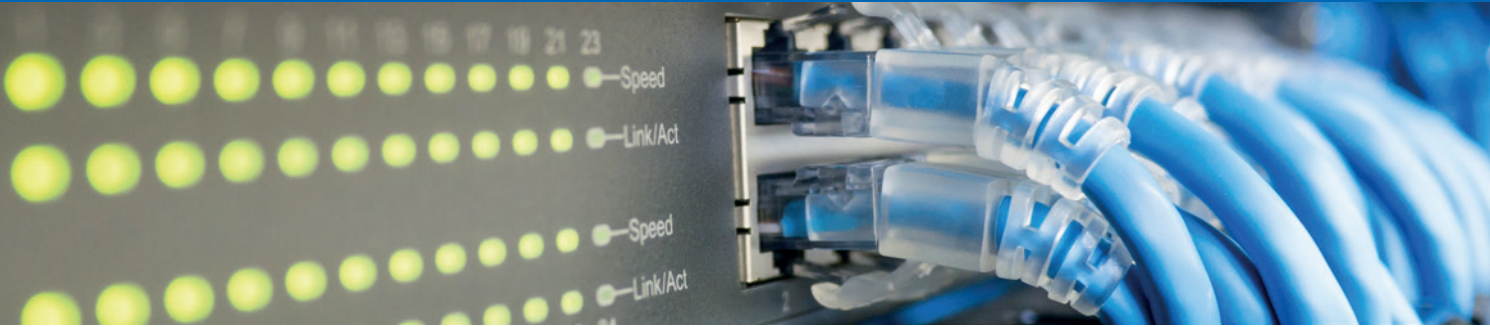
- Mae offer digidol ac adnoddau platfform HWB yn cefnogi ymagwedd genedlaethol o ran cynllunio a darparu; sy'n galluogi rhannu sgiliau, dulliau ac adnoddau rhwng ymarferwyr addysg yng Nghymru; cefnogi dysgu ac addysgu yn y Gymraeg a Saesneg; a darparu mynediad cyfartal at offer ac adnoddau am ddim ar gyfer yr ystafell ddosbarth ar gyfer pob athro a dysgwr yng Nghymru.

Sut y byddwn yn sicrhau ymagwedd 'HWB yn gyntaf, Cwmwl yn Gyntaf'?

- Bydd unrhyw waith TGCh ysgolion y mae modd ei drosglwyddo i HWB yn cael ei drosglwyddo. Mae enghreifftiau yn cynnwys holl barthau ysgolion, e-byst, storffeydd data, offer cynhyrchiant a gwefannau.
- Wrth fynd ati i adfywio neu fabwysiadu technoleg ar gyfer y dyfodol byddwn ym mhob achos, lle nad oes modd ei drosglwyddo i amgylchedd HWB, yn ystyried opsiynau cwmwl eraill yn ddiodyn, oni bai bod rhesymau ystyrion a chymhellol i gadw'r dechnoleg ar y safle.
- Gweithio'n agos gyda Llywodraeth Cymru a'r tîm HWB canolog i sicrhau newidiadau amserol, sy'n cael eu trosglwyddo a'u rheoli'n dda.

Prosiectau Allweddol	Canlyniadau Allweddol	2018	2019	2020
Trosglwyddo e-bost Zimbra sydd ar y safle i HWB Office 365.	<ul style="list-style-type: none"> Ateb modern, diogel a chynaliadwy ar gyfer e-bost. Ateb mwy diogel a chadarn ac sydd ar gael yn eang ar gyfer e-bost. 			
Trosglwyddo holl ddata athrawon a myfyrwyr sydd ar y safle i blatfform diogel HWB.	<ul style="list-style-type: none"> Ateb modern, diogel a chynaliadwy ar gyfer storio data. Ateb mwy diogel, cadarn ac sydd ar gael yn eang ar gyfer storio data. Cynyddu'r gallu i rannu data a chydweithio. 			
Trosglwyddo holl wefannau ysgolion oddi ar safle Umbraco i blatfform digidol HWB.	<ul style="list-style-type: none"> Ateb cyson, diogel a chynaliadwy ar gyfer gwefannau ysgolion. Y gallu i ysgolion gymryd perchnogaeth lawn a hunan-reoli eu gwefannau a'u cynnwys. 			

Rhwydweithiau effeithlon ac effeithiol



Yr hyn y mae'n ei olygu




- Seilwaith rhwydwaith ar gyfer data a llais sy'n gadarn ac yn addas ar gyfer yr 21ain ganrif ac sy'n hwyluso a thanategu dysgu ac addysgu ar draws y sir.
- Lled band digonol a mynediad i'r rhyngwyd i bob ysgol, er mwyn diwallu anghenion addysg digidol y presennol a'r dyfodol.
- Mynediad cyflym ac effeithiol i'r rhyngwyd, HWB a'r holl adnoddau a data dysgu ac addysgu sy'n seiliedig ar Gwmwl.

Pam y mae hyn yn bwysig?

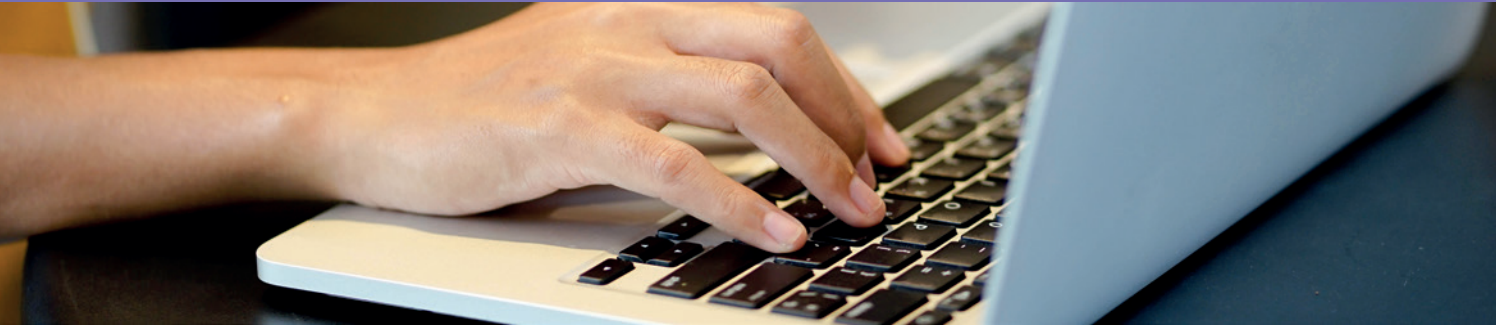
- Sicrhau bod gan ysgolion fynediad cyflym a hawdd i'r adnoddau digidol sydd eu hangen arnynt i fodloni gofynion y Fframwaith Cymhwysedd Digidol.
- Er mwyn hwyluso cyfathrebu, cydweithredu, rhannu data, systemau a gwasanaethau yn lleol, yn rhanbarthol ac yn genedlaethol.
- Mae galw ar ein sianelau lled band a chysylltedd rhyngwyd gan ysgolion, gwasanaethau corfforaethol a phartneriaid wedi cynyddu'n gyflym. Rydym yn llwyr ddisgwyl y bydd y galw hwn yn cynyddu yn y blynyddoedd sydd i ddod.

Sut y byddwn yn sicrhau 'Rhwydweithiau effeithiol ac effeithlon'?

- Drwy sicrhau a buddsoddi cyllid cyfalaf canolog sylweddol ac adnoddau dynol i gyflawni pob un o'r uchod.
- Gweithio'n agos gydag ysgolion, ein Hadran Addysg, Llywodraeth Cymru a BT i gynyddu lled band ym mhob ysgol drwy gyfrwng y prosiect LiDW2.
- Ailgyllunio ein darpariaeth rhwydwaith a rhyngwyd er mwyn hwyluso'r broses o drosglwyddo i wasanaeth hidlo'r we ar gwmwl, dileu tagfeydd canolog a chyflymu mynediad i'r rhyngwyd.
- Cynnal, adnewyddu a gwella rhwydwaith diwifr yr holl ysgolion ledled y sir.
- Parhau i lobio Llywodraeth Cymru a BT er mwyn cynyddu argaeledd band eang ledled y Sir i gefnogi myfyrwyr ac athrawon i gael mynediad at adnoddau ar-lein yn y cartref.

Prosiectau Allweddol	Canlyniadau Allweddol	2018	2019	2020
Prosiect buddsoddi ar y cyd LiDW2.	<ul style="list-style-type: none"> • Uwchraddio rhwydwaith cylchedau a seilwaith mewn 39 o ysgolion sy'n is na'r safon o ran y rhwydwaith. • Rhwydwaith 100mbs ar gyfer pobl ysgol gynradd a 1gbs ar gyfer ysgolion uwchradd. 			
Mabwysiadu hidlo cynnwys y we ar wasanaeth Cwmwl.	<ul style="list-style-type: none"> • System hidlo sy'n fwy cadarn o ran defnyddio llai o adnoddau. • Y gallu i ysgolion fynd yn uniongyrchol at y we, gan fanteisio i'r eithaf ar y lled band. 			
Datblygu a chynnal a chadw Rhwydwaith Di-wifr Ysgolion.	<ul style="list-style-type: none"> • Rhwydwaith di-wifr diwygiedig a gwella ar gyfer yr holl ysgolion. • Rhwydwaith di-wifr cynaliadwy ac addas at y diben ar gyfer y 5 mlynedd nesaf. 			

Diogelwch Data a Gwasanaethau Ar-lein



Yr hyn mae'n ei olygu

- Cadw disgyblion, athrawon a staff Sir Gaerfyrddin yn ddiogel ar-lein.
- Sicrhau bod data, systemau a gwasanaethau ysgolion yn ddiogel.
- Rheoli a diogelu cyfanrwydd y dyfeisiau a'r cyfarpar.

Pam y mae hyn yn bwysig?



- Sicrhau bod yr Awdurdod Addysg Lleol ac Ysgolion yn cyflawni eu rhwymedigaethau o ran diogelu disgyblion Sir Gaerfyrddin.
- Mae data, systemau a gwasanaethau digidol yn hanfodol o ran darparu addysg yr 21ain ganrif. Yn sgil y bygythiad seiber cynyddol a pharhaol i unigolion a sefydliadau mae'n hanfodol ein bod yn datblygu ac yn gwella ein diogelwch yn unol â hynny.

Sut y byddwn yn sicrhau 'Diogelwch Data a Gwasanaethau Ar-lein'?

- Byddwn yn ymddwyn yn gyfrifol, yn blaengynllunio

ac yn realistig o ran bob agwedd ar ddiogelwch TGCh ysgolion.

- Byddwn yn ceisio digomisiynu gwasanaethau storio ar safle, gan drosglwyddo i fodel "gwasanaeth" diogel o ran seilwaith, platfform a meddalwedd lle bynnag y bo'n bosibl (HWB).
- Byddwn yn sicrhau bod ein rhwydwaith ysgolion ledled y Sir yn cael ei amddiffyn gan ddefnyddio'r waliau tân perthnasol, rheolaeth cyrchu, caniatâd a diogelwch seiber addas eraill.
- Byddwn yn trosglwyddo i system hidlo cynnwys y we ar gwmwl ac sy'n fwy cadarn er mwyn diogelu defnyddwyr a holl draffig y we.
- Byddwn yn uwchraddio ein dyfais amddiffyn ac amgryptio lle bo angen i sicrhau diogelwch a chyfanrwydd caledwedd a dyfeisiau ysgolion.
- Byddwn yn darparu dilysiad diogel a mynediad i wasanaethau canolog craidd ar gyfer athrawon a staff priodol a phan fo angen.

Prosiectau Allweddol	Canlyniadau Allweddol	2018	2019	2020
Ehangu a datblygu gallu seilwaith seiberddiogelwch ysgolion.	<ul style="list-style-type: none"> • Amgylchedd digidol mwy cadarn a diogel. • Gallu ymateb yn well i beryglon seiber 			
Adolygu, uwchraddio a datblygu datrysiadau gwrth-firws ac amgryptio dyfeisiau ysgolion.	<ul style="list-style-type: none"> • Ystâd gweinyddwyr a dyfeisiau sy'n ddiogel i ysgolion ac sydd wedi'u hamddiffyn yn dda. 			

Ysgolion ac Ystafelloedd Dosbarth Digidol



Yr hyn y mae'n ei olygu

- Rhoi grym i athrawon a dysgwyr i fod mor effeithlon ac effeithiol â phosibl yn y lle cywir, ar yr adeg gywir a hynny ar sail anghenion addysg.
- Hwyluso Ysgolion Digidol go iawn drwy ddefnyddio gliniaduron, llechi, ffonau clyfar, offer cynhyrchiant a thechnolegau yn effeithlon ac yn briodol.

Pam y mae hyn yn bwysig?

- Mae addysg ddigidol wedi ac yn parhau i ddatblygu yn gyflym o ran y dulliau a'r technolegau sydd ar gael yn ddyddiol.
- Er mwyn sicrhau gwelliant parhaus o ran canlyniadau athrawon a dysgwyr, rhaid i ysgolion ddatblygu a chyd-fynd â'r dechnoleg hon.
- Dylai'r dechnoleg a ddefnyddir yn y mwyafrif o ystafelloedd dosbarth, swyddfeydd, cyfarfodydd ac ati hwyluso nodau ac amcanion yr ysgolion, yr adran addysg a Llywodraeth Cymru.

Sut y byddwn yn sicrhau 'Gweithlu Digidol Modern'?

- Annog a hyrwyddo mabwysiadu offer cynhyrchiant a chydweithredu o'r radd flaenaf sydd ar gael ar

blatfform dysgu digidol HWB.

- Cynorthwyo ysgolion wrth sicrhau bod dyfeisiau defnyddwyr yn cael eu huwchraddio a'u diweddarau o ran caledwedd a meddalwedd, gan roi'r nodweddion a'r ymarferoldeb diweddaraf i ddefnyddwyr.
- Darparu'r fframweithiau a'r dulliau perthnasol i ysgolion er mwyn caffael a sicrhau'r gwerth gorau posibl am arian ar gyfer eu holl anghenion o ran caledwedd eu dyfeisiau.
- Mynd ati i gwmpasu, asesu ac o bosibl caffael a rheoli Cytundeb Menter Microsoft (Microsoft Enterprise Agreement) ar gyfer yr holl ysgolion o ran meddalwedd, er mwyn sicrhau safoni ac arbedion ariannol drwy arbedion maint.
- Defnyddio technolegau sy'n hwyluso dull gwbl ystwyth tuag at ddysgu, gan ganiatáu i athrawon a dysgwyr gysylltu, cyfathrebu a chael mynediad i adnoddau yn y lleoliad mwyaf priodol o ran eu hanghenion.
- Darparu gwasanaeth ymgynghorol a chynghori ysgolion uwchradd sy'n dymuno cynnig cynllun "Dod â dyfais eich hun" ar gyfer athrawon a dysgwyr.

Prosiectau Allweddol	Canlyniadau Allweddol	2018	2019	2020
Darpariaeth caledwedd yn yr ystafell ddosbarth.	<ul style="list-style-type: none"> Dull cyson cost-effeithiol o ran caledwedd dyfeisiau ysgolion. Dyfeisiau caledwedd ysgolion y gellir eu cefnogi drwy gyfrwng Cytundeb Lefel Gwasanaeth gyda Gwasanaethau TGCh. 			
Cytundeb Menter Microsoft (meddalwedd)	<ul style="list-style-type: none"> Cytundeb trwyddedu hollgynhwysol ar gyfer Ysgolion Sir Gaerfyrddin. Ffordd fwy cost effeithiol ac effeithlon o drwyddedu holl ddatrysiadau Microsoft ysgolion. 			