

Diwygiedig Cynllun 2018-2033 Datblygu Lleol

Adroddiad Cwmpasu - Crynodeb Annhechnegol

Yr Arfarniad Cynaliadwyedd a'r
Asesiad Amgylcheddol Strategol (AC/AAS)

Cynnwys

1. Y Cynllyn Datblygu Lleol	2
2. Yr Arfarniad Cynaliadwyedd (AC) a'r Asesiad Amgylcheddol Strategol (AAS)	2
3. Proses yr Arfarniad Cynaliadwyedd	3
4. Adroddiad Cwmpasu	4
5. Y Cyd-destun o ran Polisi	4
6. Gwybodaeth Sylfaenol	5
Data sylfaenol allweddol ar gyfer Sir Gaerfyrddin	6
7. Materion a Chyfleoedd Economaidd, Cymdeithasol ac Amgylcheddol	10
Materion Cynaliadwyedd a Chyfle ac Amcanion yr Arfarniad Cynaliadwyedd	11
8. Y Camau Nesaf	17
9. Gwybodaeth Gyswllt	18

1. Y Cynllun Datblygu Lleol Diwygiedig

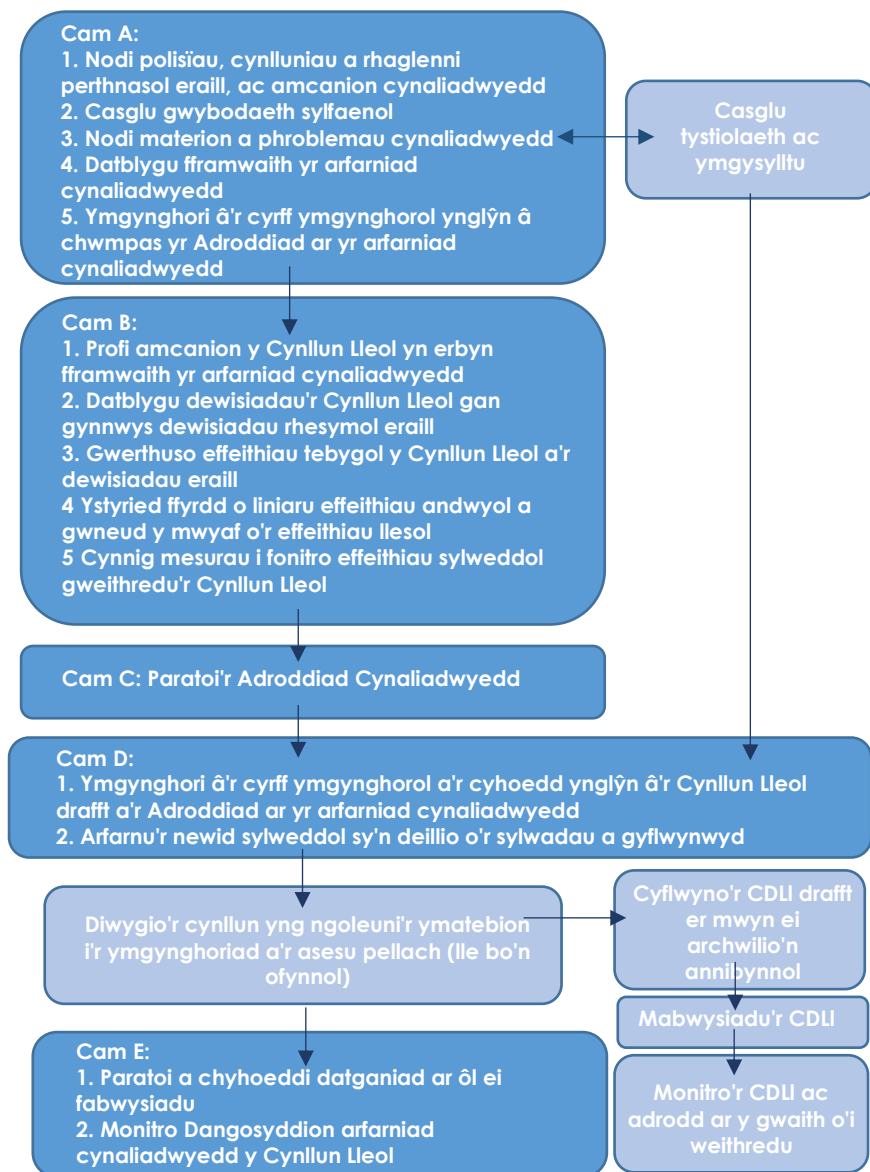
1.1 Mae Cyngor Sir Caerfyrddin wedi dechrau paratoi'r adolygiad cyntaf o'i Gynllun Datblygu Lleol (CDLI) diwygiedig. Mae'r CDLI yn nodi amcanion y Cyngor ar gyfer defnyddio a datblygu tir yn Sir Gaerfyrddin, a'i bolisiau ar gyfer eu gweithredu, ar gyfer y cyfnod hyd at 2033. Bydd yn pennu faint o dwf sydd ei angen a ble fydd y twf hwn wedi'i leoli yn y sir. Bydd hefyd yn ceisio gwarchod rhai ardaloedd rhag datblygu amhriodol er mwyn cynnal y dirwedd a'r amgylchedd.

2. Yr Arfarniad Cynaliadwyedd (AC) a'r Asesiad Amgylcheddol Strategol (AAS)

2.1 Wrth lunio CDLI, mae'n bwysig fod ei effeithiau cymdeithasol, economaidd ac amgylcheddol yn cael eu hystyried. Mae'r Arfarniad Cynaliadwyedd a'r Asesiad Amgylcheddol Strategol yn golygu bod modd gwneud asesiad gwrthrychol, ar sail tystiolaeth, o effeithiau'r CDLI, a'u nod yw lleihau'r effeithiau negyddol a chynyddu'r effeithiau cadarnhaol gymaint ag y bo modd.

2.2 Mae'n ofyniad cyfreithiol bod y CDLI yn destun Arfarniad Cynaliadwyedd, o dan Ddeddf Cynllunio Cymru (2015) a Cynllunio Gwlad a Thref (Cynllun Datblygu Lleol) (Cymru). Mae'r ddeddf hon hefyd yn mynnu bod yr Arfarniad Cynaliadwyedd yn integreiddio gofynion Cyfarwyddeb Asesiad Amgylcheddol Strategol yr Undeb Ewropeaidd a Rheoliadau'r Asesiad Amgylcheddol Strategol ac yn cydymffurfio â hwy.

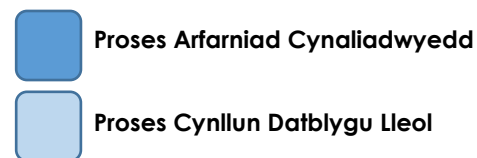




3. Proses yr Arfarniad Cynaliadwyedd (AC)

3.1 Mae proses yr Arfarniad Cynaliadwyedd yn gofyn am gyflawni pum prif gam, sy'n digwydd ochr yn ochr â pharatoi'r CDLI diwygiedig, a amlinellir yn Ffigur 1. Y camau hyn yw:

- **Cam A:** Gosod y cyd-destun a'r amcanion, sefydlu'r llinell sylfaen a phenderfynu ar y cwmpas. Mae'r cam hwn yn digwydd ochr yn ochr â cham 'Casglu Tystiolaeth' y CDLI.
- **Cam B:** Datblygu a mireinio dewisiadau eraill a mynd i'r afael â'r effeithiau. Mae'r cam hwn yn digwydd ochr yn ochr â cham 'Materion a Dewisiadau' y CDLI.
- **Cam C:** Paratoi'r Adroddiad Amgylcheddol
- **Cam D:** Ymgynghori ynghylch yr Adroddiad Amgylcheddol. Mae'r cam hwn yn digwydd ochr yn ochr â cham 'Dewisiadau a Ffeirir' y CDLI.
- **Cam E:** Monitro'r gwaith o weithredu'r cynllun. Mae'r cam hwn yn digwydd ar ôl i'r CDLI a ffeirir gael ei gyflwyno a'i dderbyn.



4. Adroddiad Cwmpasu

4.1 Yr Adroddiad Cwmpasu yw'r ddogfen gyntaf i gael ei chynhyrchu fel rhan o broses yr Arfarniad Cynaliadwyedd/Asesiad Amgylcheddol Strategol ac mae'n mynd i'r afael â Cham A. Nod yr Adroddiad Cwmpasu yw mynd i'r afael ag unrhyw heriau lleol yn seiliedig ar yr amodau presennol, a thynnu sylw at unrhyw faterion tebygol a allai godi fel rhan o'r cynllun. Mae hefyd yn sefydlu fframwaith ar gyfer profi sut y bydd y CDLI yn cyflawni datblygu cynaliadwy yng nghamau paratoi'r dyfodol. Camau allweddol yr adroddiad cwmpasu yw:

- Nodi unrhyw bolisiau, cynlluniau a rhaglenni perthnasol eraill i sicrhau bod y CDLI yn gyson â chyd-destun polisi cyfredol y llywodraeth.
- Casglu gwybodaeth sylfaenol ar y sefyllfa economaidd, gymdeithasol ac amgylcheddol yn Sir Gaerfyrddin.
- Trafod a nodi'r prif faterion economaidd, cymdeithasol ac amgylcheddol sy'n effeithio ar Sir Gaerfyrddin.
- Datblygu fframwaith o amcanion a dangosyddion a fydd yn cael eu defnyddio i brofi effeithiau'r CDLI.



5. Y Cyd-destun o ran Polisi

5.1 Nid yw Cynllun Datblygu Lleol Diwygiedig Sir Gaerfyrddin yn cael ei baratoi ar ei ben ei hun; dylanwadir arno gan gynlluniau, polisiau a rhaglenni perthnasol eraill, ynghyd ag amcanion cynaliadwyedd ehangach yn lleol, yn genedlaethol ac yn rhyngwladol. Rhaid i'r CDLI diwygiedig hefyd gydymffurfio â deddfwriaeth gwarchod yr amgylchedd.

5.2 Cynhaliwyd adolygiad o'r polisiau perthnasol hyn ac adroddir amdano yn Adroddiad Cwmpasu'r Arfarniad Cynaliadwyedd, a gellir ei weld yn llawn yn Atodiad 1 yr adroddiad. Nodir yr egwyddorion allweddol a byddant yn cael eu defnyddio i ddylanwadu'n gadarnhaol ar gyfeiriad y CDLI diwygiedig.

6. Gwybodaeth Sylfaenol

6.1 Mae'r wybodaeth sylfaenol ar gyfer yr Arfarniad Cynaliadwyedd yn dwyn ynghyd wybodaeth am sefyllfa economaidd, gymdeithasol ac amgylcheddol Sir Gaerfyrddin. Mae'n helpu i nodi'r materion y dylai'r Arfarniad Cynaliadwyedd ganolbwyntio arnynt ac mae'n gosod meincnod y gellir asesu perfformiad y CDLI yn ei erbyn.

6.2 Wrth i'r Arfarniad Cynaliadwyedd symud yn ei flaen, bydd y wybodaeth sylfaenol yn cael ei mireinio a bydd angen dynodi data a gwybodaeth manylach a mwy cywir sy'n berthnasol i'r fframwaith cynaliadwyedd.

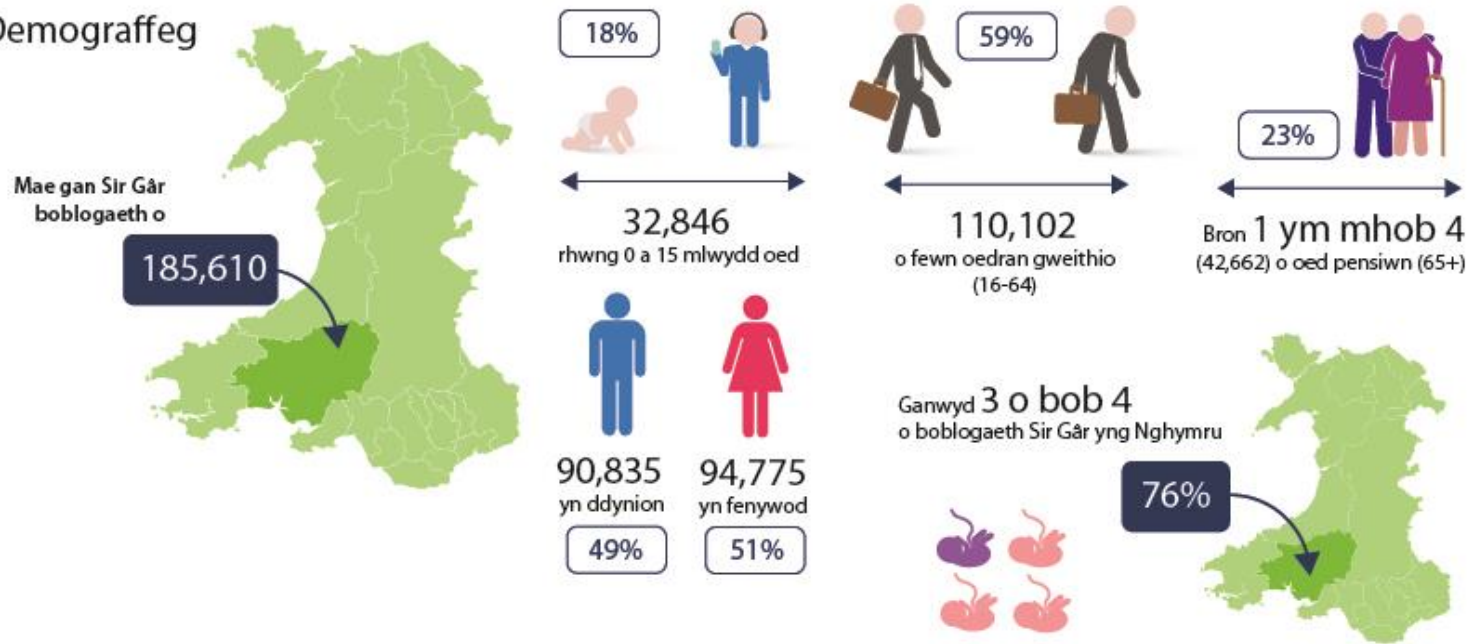
6.3 Mae'r wybodaeth sylfaenol ar gyfer Sir Gaerfyrddin wedi cael ei chrynhofio o dan gyfres o benawdau ac adroddir arni yn Adroddiad Cwmpasu'r Arfarniad Cynaliadwyedd, a gellir ei gweld yn llawn yn Atodiad 2 yr adroddiad. Mae'r penawdau sylfaenol fel a ganlyn:

1. Datblygu Cynaliadwy
2. Bioamrywiaeth
3. Ansawdd Aer
4. Ffactorau Hinsoddol
5. Dŵr
6. Asedau Materol
7. Pridd
8. Treftadaeth Ddiwylliannol ac Amgylchedd Hanesyddol
9. Tirwedd
10. Poblogaeth
11. Yr Iaith Gymraeg
12. Iechyd a Llesiant
13. Addysg a Sgiliau
14. Yr Economi
15. Gwead Cymdeithas



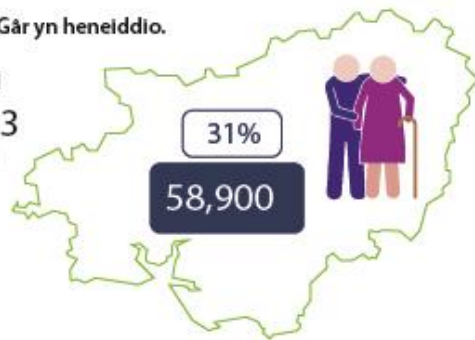
Data sylfaenol allweddol ar gyfer Sir Gaerfyrddin

Demograffeg



Mae poblogaeth Sir Gâr yn heneiddio.

Erbyn 2039, bydd **1 ym mhob 3** o drigolion Sir Gâr yn **65** mlwydd oed neu'n hŷn.



Mae gan **1 ym mhob 4** salwch hirdymor sy'n cyfyngu



1 ym mhob 25

Mae Sir Gâr yn bennaf yn wyn, gyda 4% o'r boblogaeth o gefndir heb fod yn wyn

Yn Sir Gâr y ceir y nifer uchaf o siaradwyr Cymraeg yng Nghymru, sef



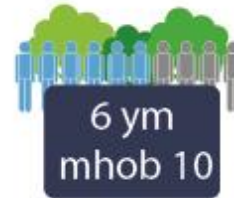
78,048

Mae dros 78,800 o aelwydydd yn Sir Gâr, gyda dim ond un person yn byw yn

30% ohonynt.



Mae 60% o'r boblogaeth yn byw mewn ardal wledig, sy'n ffurfio 53% o'r Sir



6 ym mhob 10

Mae tair prif dref sef Llanelli, Caerfyrddin a Rhydaman sy'n gartref i



25% o'r boblogaeth

25%



Mae 7 ym mhob 10 aelwyd wedi ei brynu (yn gyfan neu gyda morgais)



14% yn rhentu'n gymdeithasol



10% rhent preifat



44 o droseddau bob 1000 o'r boblogaeth

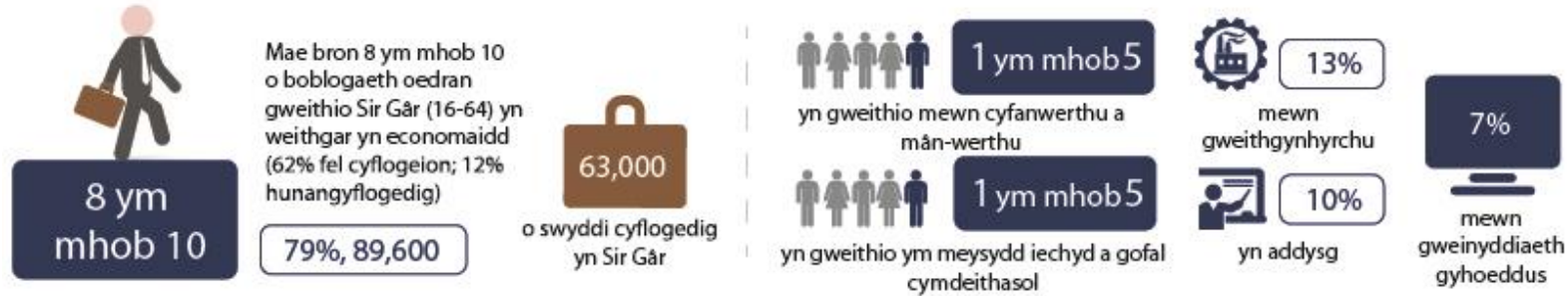


8166 o droseddau wedi eu cofnodi eu cofnodi 2015/16



79% yn teimlo'n ddiogel yn eu hardal

Economi



Iechyd a Llesiant

Mae disgwyliad oes yn ffafriol ar



78.5 bl
i ddynion



82.6 bl
i fenywod



7.4 : 10

yw sgôr cyfartalog ar gyfer 'bodlonrwydd bywyd', ar raddfa o 1 i 10

Mae

3 ym mhob 10

yn dioddef o faterion salwch meddwl



28%

Nododd

60%

o oedolion eu bod dros-bwysau neu'n ordeu (gan ddefnyddio mynegai mas y corff)



Amgylchedd



5,587

Ileiafswm nifer yr eiddo yn Sir Gâr sydd mewn risg o lifogydd o ganlyniad i lefelau'r môr yn codi



Diwylliant

Mae gan

83%

o aelwydydd Sir Gâr fynediad i'r rhyngwlad



Dywedodd



68%

fod pobl o gefndiroedd gwahanol yn dod ymlaen gyda'i gilydd yn dda

Mae

2 ym mhob 3

yn cymryd rhan mewn chwaraeon



66%



7. Materion a Chyfleoedd Economaidd, Cymdeithasol ac Amgylcheddol

7.1 Caiff y materion economaidd, cymdeithasol ac amgylcheddol yn Sir Gaerfyrddin eu hamlinellu a'u trafod yn Adran 5 Adroddiad Cwmpasu'r Arfarniad Cynaliadwyedd. Cydnabyddir y gall y prif faterion a chyfleoedd ar gyfer Sir Gaerfyrddin newid yn ystod y broses o baratoi'r CDLI, ac yn y dyfodol wrth i faterion newydd godi ac wrth i'r llinell sylfaen newid. Felly, bydd y prif faterion a chyfleoedd yn cael eu diweddarau'n rheolaidd fel rhan o'r broses barhaus o ymgynghori a rhoi adborth.

7.2 Nod y CDLI diwygiedig fydd ymdrin â'r materion a nodwyd a hyrwyddo unrhyw gyfleoedd sydd wedi dod i'r amlwg.

7.3 Un o allbynnau allweddol yr adroddiad cwmpasu yw datblygu fframwaith o amcanion, is-amcanion a dangosyddion a fydd yn cael eu defnyddio i asesu a monitro effeithiau'r CDLI.

7.4 Mae'r tabl isod yn crynhoi prif faterion a chyfleoedd Sir Gaerfyrddin o safbwynt cynaliadwyedd yn ogystal ag amcanion fframwaith datblygol yr Arfarniad Cynaliadwyedd.

Materion a Chyfleoedd Cynaliadwyedd	Amcanion yr Arfarniad Cynaliadwyedd
<p>1. Datblygu Cynaliadwy</p> <p>Caiff pwysigrwydd cadw ein hadnoddau naturiol a'u defnyddio'n ofalus ei gydnabod ar lefel ryngwladol ac ar lefel leol.</p> <p>Ar hyn o bryd mae ôl troed ecolegol Sir Gaerfyrddin yn fwy na'r hyn sy'n lefel gynaliadwy o ran bwyd a diod, ynni, buddsoddi cyfalaf (trafnidiaeth/adeiladau) a nwyddau traul.</p>	<p>1-1 Byw o fewn terfynau amgylcheddol</p> <p>1-2 Sicrhau cymdeithas gref, iach a chyfiawn</p> <p>1-3 Cyflawni economi gynaliadwy</p> <p>1-4 Dileu rhwystrau a hyrwyddo cyfleoedd i newid ymddygiad</p>
<p>2. Bioamrywiaeth</p> <p>Mae gan Sir Gaerfyrddin lawer o safleoedd sydd o werth uchel o safbwynt bioamrywiaeth, a chaiff rhai ohonynt eu gwarchod o lefel ryngwladol i lefel leol.</p> <p>Mae'n bwysig eu bod yn cael eu gwarchod, a'u gwella lle bynnag y bo'n bosibl.</p> <p>Nodwyd llawer o safleoedd yn Sir Gaerfyrddin fel rhai sydd mewn 'cyflwr anffafriol', ac sydd felly'n debygol o fod yn sensitif i unrhyw bwysau neu effeithiau allanol.</p>	<p>2-1 Osgoi difrodi neu ddarnio safleoedd dynodedig, cynefinoedd a rhywogaethau a warchodir ac annog y gwaith o'u gwella</p> <p>2-2 Gwarchod, gwella a chreu cynefinoedd bywyd gwylt priodol a bioamrywiaeth ehangach mewn ardaloedd trefol a gwledig</p>
<p>3. Air Quality</p> <p>Mae angen cyrraedd y targedau ansawdd aer ar lefel yr Undeb Ewropeaidd ac ar lefel genedlaethol.</p> <p>At ei gilydd mae'r ansawdd aer yn Sir Gaerfyrddin yn dda, er y gall lefelau osôn fod yn uchel mewn ardaloedd gwledig.</p> <p>Ar hyn o bryd mae gan Sir Gaerfyrddin dair ardal rheoli ansawdd aer a dylid ystyried unrhyw effeithiau ar yr ardaloedd hyn neu y tu allan i'w ffiniau.</p>	<p>3-1 Cynnal/lleihau lefelau llygryddion Ansawdd Aer Cenedlaethol y DU</p> <p>3-2 Lleihau lefelau osôn ar lefel y ddaear</p> <p>3-3 Lleihau'r angen i deithio, trwy leoli datblygiadau newydd mewn mannau addas a darparu seilwaith trafniadaeth gyhoeddus.</p>

4. Ffactorau Hinsoddol	
<p>Caiff materion yn ymwneud â newid yn yr hinsawdd eu cydnabod yn rhyngwladol ac maent yn flaenoriaeth allweddol gan y Llywodraeth.</p> <p>Rhaid i Sir Gaerfyrddin chwarae ei rhan yn y gwaith o leihau'r effeithiau ar newid yn yr hinsawdd a rhaid iddi fod yn barod i addasu i unrhyw effeithiau y gallai newid yn yr hinsawdd eu cael ar y sir.</p> <p>Ceir materion penodol ar gyfer pobl sy'n byw ar orlifdiroedd arfordirol ac afonol, a allai wynebu mwy o berygl o lifogydd.</p> <p>Gall newid yn yr hinsawdd hefyd arwain at newidiadau o ran pa safleoedd sy'n addas ar gyfer tyfu cnydau amaethyddol penodol.</p> <p>Bydd angen i unrhyw ddatblygiadau newydd ddefnyddio ynni mewn modd effeithlon, a cheisio cynhyrchu ynni o ffynonellau adnewyddadwy neu rai carbon isel.</p>	<p>4-1 Lleihau allyriadau nwyon tŷ gwydr</p> <p>4-2 Cyfyngu gymaint â phosibl ar yr effeithiau niweidiol i Sir Gaerfyrddin yn sgil y newid yn yr hinsawdd trwy wneud lle ar gyfer dŵr, manau encilio arfordirol, a phatrymau dosbarthiad cynefinoedd newidiol</p> <p>4-3 Annog pob datblygiad newydd i fedru gwrthsefyll yr hinsawdd</p> <p>4-4 Annog pobl i arbed ynni a gwneud defnydd mwy effeithlon o ynni</p> <p>4-5 Cyfyngu gymaint â phosibl ar y defnydd o ynni a hyrwyddo ffynonellau ynni adnewyddadwy</p>
5. Dŵr	
<p>Mae ansawdd biolegol a chemegol y dŵr yn gyffredinol yn dda yn Sir Gaerfyrddin. Fodd bynnag, mae gweithgarwch diwydiannol blaenorol a llygredd sy'n ymledu o amaethyddiaeth yn nalgylchoedd yr afonydd yn rhoi pwysau ar gyrsiau dŵr.</p> <p>Caiff dŵr wyneb a dŵr daear eu defnyddio i gyflenwi'r cyhoedd a diwydiant, a gall hyn arwain at ostyngiad mewn lefelau dŵr.</p>	<p>5-1 Sicrhau bod ansawdd dŵr afonydd, llynnoedd, dŵr daear ac ardaloedd arfordirol yn cael ei wella a sicrhau bod ansawdd hydroforffolegol ardaloedd dyfrol yn cael ei gynyddu i'r eithaf.</p> <p>5-2 Diogelu a chynnal adnoddau dŵr yn y gadwyn gyflenwi gyhoeddus a sicrhau bod digon o ddŵr ar gael ar gyfer yr amgylchedd ar hyd y flwyddyn.</p> <p>5-3 Cyfyngu gymaint â phosibl ar y llygredd sy'n ymledu o ardaloedd trefol a gwledig.</p>

<p>Yn Sir Gaerfyrddin ceir nifer uchel o dai sy'n wynebu perygl o lifogydd. Mae llawer o aneddiadau wedi datblygu ar orlifdiroedd gwastad a ffrwythlon, ac yng ngoleuni'r newid yn yr hinsawdd maent yn wynebu mwy o berygl o lifogydd.</p>	<p>5-4 Cynyddu effeithlonrwydd dŵr mewn datblygiadau newydd a rhai wedi'u hadnewyddu 5-5 Gwneud lle ar gyfer dŵr, a chyfyngu cymaint â phosibl ar y perygl o lifogydd</p>
<p>6. Asedau Materol</p>	
<p>Mae Sir Gaerfyrddin yn sir fawr, yn bennaf o natur wledig, sy'n golygu bod yna fel arfer gryn bellterau rhwng canolfannau rhanbarthol a lleol.</p> <p>Am y rheswm hwn, mae llawer o bobl yn teithio i'r gwaith mewn car, ac yn dibynnu ar ddefnydd o gar preifat er mwyn cyrraedd gwasanaethau.</p> <p>Yn y gorffennol roedd gwastraff yn cael ei waredu trwy ei gladdu mewn safleoedd tirlenwi; fodd bynnag, mae cyfraddau ailgylchu Sir Gaerfyrddin yn uwch na'r cyfartaledd cenedlaethol.</p>	<p>6-1 Cyfyngu gymaint â phosibl ar y defnydd o adnoddau cyfyngedig a hyrwyddo mwy o effeithlonrwydd o ran adnoddau a defnydd o ddeunyddiau eilaidd ac wedi'u hailgylchu. 6-2 Hyrwyddo'r hierarchaeth wastraff, sef arbed, aildddefnyddio ac ailgylchu. 6-3 Annog diwallu anghenion yn lleol. 6-4 Hyrwyddo defnydd o adnoddau mwy cynaliadwy. 6-5 Gwella integreiddiad gwahanol ddulliau trafndiaeth. 6-6 Hyrwyddo defnydd o ddulliau trafndiaeth mwy cynaliadwy (e.e. beicio a cherdded).</p>
<p>7. Pridd</p>	
<p>Ychydig ardaloedd yn unig sydd o briddoedd o'r ansawdd amaethyddol uchaf yn Sir Gaerfyrddin. Mae tir amaethyddol Da a Chanolradd yn y sir fel rheol i'w gael mewn dyffrynnoedd afon.</p> <p>Mae pridd yn storfa garbon bwysig a dylid ei warchod.</p> <p>Mae priddoedd yng Nghymru yn gyffredin yn wynebu perygl o ganlyniad i ddyddodiad asid a llygredd, a all arwain at effeithiau andwyol ar gydbwysedd cemegol y pridd.</p>	<p>7-1 Osgoi halogi'r pridd a lleihau'r achosion o hynny, a hyrwyddo'r gwaith o adnewyddu tir halogedig. 7-2 Osgoi colli pridd i arwynebau anathraidd a chyfyngu cymaint â phosibl ar erydiad pridd. 7-3 Lleihau allyriadau SO7 ac NOX a llygredd nitradau o fyd amaeth.</p>

<p>Mae Cyngor Sir Caerfyrddin wedi nodi ardaloedd o dir halogedig sy'n gysylltiedig â thir a ddatblygwyd o'r blaen/tir trefol.</p>	
8. Treftadaeth Ddiwylliannol ac Amgylchedd Hanesyddol	
<p>Ceir posibilrwydd y gall datblygiadau ddifrodi safleoedd archaeolegol pwysig a'r amgylchedd hanesyddol yn y sir.</p> <p>Gallai hyn ddigwydd o ganlyniad i ddinistrio nodweddion o bwysigrwydd treftadaeth ddiwylliannol neu darfu arnynt, neu darfu ar leoliad y nodweddion hynny.</p>	<p>8-1 Diogelu asedau hanesyddol a diwylliannol a nodweddion unigryw lleol rhag effeithiau negyddol datblygu/adfywio a chefnogi gwelliannau iddynt</p> <p>8-2 Hyrwyddo dylunio o ansawdd uchel sy'n adlewyrchu'r cymeriad lleol a nodweddion unigryw</p>
9. Tirwedd	
<p>Ceir nifer o safleoedd a ddynodir fel rhai sydd o werth o safbwynt tirwedd neu drefwedd yn Sir Gaerfyrddin.</p> <p>Mae angen gwarchod y nodweddion hyn, a'u gwella lle bynnag y bo modd.</p>	<p>9-1 Diogelu'r dirwedd/trefwedd rhag effeithiau negyddol newid defnydd tir a'u gwella</p> <p>9-2 Rhoi ystyriaeth i leoliadau sensitif wrth leoli datblygiadau a hyrwyddo dylunio o ansawdd uchel</p> <p>9-3 Annog defnydd priodol o dir adfeiliedig yn y dyfodol</p>
10. Poblogaeth	
<p>Ceir tueddiad i symud o'r sir ymhlith pobl ifanc, ac mae poblogaeth Sir Gaerfyrddin yn gynyddol yn cynnwys grwpiau hŷn.</p> <p>Mae gan Sir Gaerfyrddin hunaniaeth Gymreig gref, ac mae ganddi gyfran uchel o bobl a anwyd yng Nghymru.</p> <p>Ceir cyfran isel o'r boblogaeth sydd o grwpiau lleiafrifoedd ethnig. groups.</p>	<p>10-1 Sicrhau stoc addas, fforddiadwy o dai, gyda mynediad i gyfleusterau addysg a chyflogaeth</p> <p>10-2 Helpu i gadw pobl iau</p> <p>10-3 Hyrwyddo cynnwys grwpiau dan anfantais a lleiafrifoedd yn y gymdeithas</p>

11. Yr Iaith Gymraeg	
<p>Sir Gaerfyrddin sydd â'r gyfran uchaf o siaradwyr Cymraeg yng Nghymru. Yng Nghyfrifiad 2011, dywedodd 78,000 o bobl eu bod yn gallu siarad Cymraeg.</p> <p>Cododd y ffigur hwnnw i 80,700 o bobl yn yr Arolwg o'r Defnydd o'r iaith Gymraeg a gynhaliwyd yn 2015.</p>	11-1 Annog twf yr iaith Gymraeg a'i diwylliant
12. Iechyd a Llesiant	
<p>Yn Sir Gaerfyrddin mae nifer is o bobl na'r cyfartaledd cenedlaethol yn dweud bod eu hiechyd yn gyffredinol yn 'dda'.</p> <p>Mae cyfran uwch o bobl na'r cyfartaledd cenedlaethol yn byw gyda salwch hirdymor cyfyngus.</p> <p>Mae'r cyfraddau gordewdra hefyd yn uwch na'r cyfartaledd cenedlaethol.</p>	<p>12-1 Creu cyfleoedd i bobl fyw bywydau actif ac iach trwy gynllunio gweithgareddau</p> <p>12-2 Darparu mynediad i gyfleusterau a gwasanaethau iechyd a hamdden</p> <p>12-3 Annog cerdded neu feicio fel dull cludiant amgen</p> <p>12-4 Hybu mynediad i dreftadaeth naturiol a diwylliannol Cymru</p>
13. Addysg a Sgiliau	
<p>Ceir nifer uchel o bobl yn Sir Gaerfyrddin nad oes ganddynt unrhyw gymwysterau, er bod y lefelau cyrhaeddiad ymhlith pobl 19-21 oed ychydig yn uwch na'r cyfartaledd cenedlaethol.</p> <p>Mae'r cyfraddau llythrennedd a rhifedd yn cymharu'n anffafriol â'r cyfartaledd cenedlaethol.</p>	<p>13-1 Darparu cyfleusterau addysg a hyfforddiant hygyrch sy'n diwallu anghenion yr ardal yn y dyfodol</p> <p>13-2 Cynyddu lefelau llythrennedd (Cymraeg a Saesneg) a rhifedd</p> <p>13-3 Hybu dysgu gydol oes</p>
14. Economy	
<p>Mae'r rhan fwyaf o weithgareddau economaidd yn Sir Gaerfyrddin yn seiliedig ar weithgareddau darparu gwasanaethau, gan gynnwys adwerthu, gofal iechyd ac</p>	<p>14-1 Hybu twf economaidd cynaliadwy</p> <p>14-2 Darparu cyfleoedd cyflogaeth o ansawdd da i bob rhan o'r boblogaeth</p> <p>14-3 Hybu busnesau cynaliadwy yng Nghymru</p>

<p>addysg, gyda chyfran eithaf uchel o weithgareddau gweithgynhyrchu. Mae'r cyfraddau cyflogaeth ychydig yn is na'r cyfartaledd yn Sir Gaerfyrddin.</p> <p>Ceir cyfran gymharol isel o bobl sy'n gweithio gartref.</p>	
15. Gwead Cymdeithas	
<p>Mae cyfraddau pobl sy'n cysgu allan yn uwch na'r cyfartaledd yn Sir Gaerfyrddin.</p> <p>Mae lefelau'r troseddau treisgar, achosion o ddwyn ceir a dwyn o geir yn is na'r cyfartaledd cenedlaethol; fodd bynnag, mae'r cyfraddau wedi bod yn codi ers 2002.</p> <p>Mae saith ardal cynnyrch ehangach haen is yn Sir Gaerfyrddin ymhlith y 10% uchaf o ran yr ardaloedd cynnyrch ehangach haen is mwyaf amddifad yng Nghymru.</p> <p>Mynediad daearyddol i wasanaethau a chyflogaeth yw'r ddau brif faes sy'n cyfrannu at amddifadedd yn Sir Gaerfyrddin.</p>	<p>15-1 Gwella diogelwch a diogeledd pobl ac eiddo</p> <p>15-2 Hyrwyddo dyluniad aneddiadau sy'n gwella gwead cymdeithas trwy ddileu rhwystrau a chreu cyfleoedd ar gyfer rhyngweithio cadarnhaol</p> <p>15-3 Hyrwyddo cyflwyno tai fforddiadwy</p> <p>15-4 Gwella hygyrchedd gwasanaethau, yn enwedig o safbwynt rhannau o'r gymdeithas sydd o dan anfantais.</p>

8. Y Camau Nesaf

8.1 Fel rhan o gyfarwyddeb yr Aseiad Amgylcheddol Strategol mae'n ofynnol i Gyngor Sir Caerfyrddin ymgynghori â'r cyrff amgylcheddol strategol, sef Cyfoeth Naturiol Cymru a Cadw. Mae'r canllawiau arferion da yn argymhell bod ymgynghori pellach yn digwydd gyda'r partiön sydd â diddordeb a'r cyhoedd trwy gydol proses gyfan y cynllun a'r gwaith o baratoi'r arfarniad, er mwyn sicrhau bod y broses yn dryloyw a bod cyfle eang i bobl fod yn rhan ohoni.

8.2 Ar y sail honno, bydd yr ymgynghoriad ar yr adroddiad cwmpasu drafft yn digwydd dros gyfnod o bum wythnos rhwng Dydd Mercher 11 Gorffennaf a Dydd Llun 27 Awst. Wedi i sylwadau'r ymgynghoriad ddod i law, byddant yn cael eu hadolygu a bydd cwmpas yr Arfarniad Cynaliadwyedd yn cael ei ddiwygu yn ôl yr angen.

8.3 Mae cam nesaf proses y CDLI yn golygu bod angen i'r Cyngor baratoi set o ddewisiadau strategol a dewisiadau eraill a fydd yn cynrychioli'r gwahanol senarios y gall y Cyngor ddewis eu mabwysiadu fel ei strategaeth a ffefrir ar gyfer y CDLI.

8.4 Bydd adroddiadau'r Arfarniad Cynaliadwyedd/Aseiad Amgylcheddol Strategol yn y dyfodol yn manylu ar y broses asesu y mae dewisiadau'r CDLI a'r strategaeth a ffefrir wedi mynd trwyddynt. Bydd hyn yn arwain at baratoi'r Adroddiad Cynaliadwyedd terfynol a fydd yn destun ymgynghoriad ochr yn ochr â'r copi a roddwyd ar adnau o'r CDLI, a bydd yn cael ei ystyried fel rhan o'r Archwiliad Cyhoeddus o'r CDLI.

8.5 Mae cam nesaf sef Cam B y broses Arfarniad Cynaliadwyedd/Aseiad Amgylcheddol Strategol yn golygu:

- Profi cynaliadwyedd amcanion y CDLI, gan ddefnyddio'r fframwaith Arfarniad Cynaliadwyedd fel strwythur.
- Datblygu dewisiadau er mwyn cyflawni amcanion y CDLI, gan gynnwys dewisiadau rhesymol eraill
- Rhagfynegi effeithiau dewisiadau a ffefrir a dewisiadau eraill y CDLI, gan ddefnyddio'r fframwaith Arfarniad Cynaliadwyedd fel strwythur
- Nodi ffyrdd o leihau unrhyw effeithiau negyddol a chynyddu unrhyw effeithiau cadarnhaol gymaint ag y bo modd



9. Gwybodaeth Gyswilt

9.1 Gellir cael copi o'r Adroddiad Cwmpasu gan yr Adain Flaen-gynllunio neu gellir ei ddarllen ar wefan yr Awdurdod (www.sirgar.gov.uk).

9.2 Yn ogystal, mae modd cael golwg ar yr adroddiad yng Nghanolfannau Gwasanaeth Cwsmeriaid y Cyngor yng Nghaerfyrddin a Llanelli ac yn y swyddfa cynllunio yn Llandeilo

9.3 Gellir lawrlwytho ffurflenni ymateb o'r wefan ac maent hefyd ar gael yn y lleoliadau uchod neu drwy gysylltu â'r Adain Flaen-gynllunio yn uniongyrchol.

9.4 Dylid anfon eich barn ar yr adroddiad cwmpasu yn ysgrifenedig i:

Yr Adain Blaen-gynllunio,
Adran Yr Amgylchedd,
7/8 Heol Spilman,
Caerfyrddin,
Sir Gaerfyrddin,
SA31 1JY

drwy anfon e-bost: blaen.gynllunio@sirgar.gov.uk
neu ar-lein ar y wefan: www.sirgar.gov.uk erbyn y dyddiad
cau Dydd Llun 27 Awst.

