

Papur Pwnc

Diwygiedig Cynllun 2018-2033 Datblygu Lleol

Rhagfyr 2018

Amcanestyniadau
Poblogaeth ac Aelwydydd

1. Cyflwyniad

1.1 Mae'r Cyngor yn gyfrifol am baratoi'r Cynllun Datblygu Lleol (CDLI)¹ a'i ddiweddarau'n gyson. Mae'r CDLI yn nodi polisiau cynllunio ac yn dyrannu safleoedd ar gyfer gwahanol fathau o ddatblygiad. Mae'r Cyngor hefyd yn gyfrifol am reoli datblygu sy'n cynnwys prosesu a phenderfynu ar geisiadau cynllunio gyda'r CDLI yn rhoi arweiniad a rheolaeth o ran datblygu trwy ddarparu'r sylfaen ar gyfer penderfyniadau cyson ac eglur. Wrth gyflawni'r cyfrifoldebau uchod, rydym yn y broses o baratoi CDLI Diwygiedig. Unwaith y bydd wedi'i fabwysiadu, bydd y CDLI hwn yn chwarae rhan bwysig o ran rhoi arweiniad ar gyfer cyfleoedd yn y dyfodol i ddarparu cartrefi, swyddi a chyfleoedd hamdden newydd.

1.2 I oleuo'r Cynllun Datblygu Lleol diwygiedig, bydd y papur hwn yn cyflwyno amrywiaeth o dystiolaeth ddemograffig ac economaidd a fydd yn ategu'r opsiwn twf a ffefrir ar gyfer Sir Gaerfyrddin yn y dyfodol.

1.3 Bydd sylw dyledus yn cael ei roi i bolisi cynllunio cenedlaethol a rhanbarthol ac i ffactorau sy'n codi yn y materion, yr opsiynau a'r amcanion sy'n dod i'r amlwg yn y CDLI. I ategu'r dystiolaeth ar gyfer y Papur hwn, bydd cynnwys y Papur Rôl a Swyddogaeth, y Papur Opsiynau Strategol a Gofodol a'r Weledigaeth a'r Opsiynau Strategol yn cael eu hystyried.

1.4 Fel sail i gynnwys yr adroddiad hwn, fe wnaeth y broses o ddatblygu hierarchaeth aneddiadau ar gyfer Sir Gaerfyrddin trwy'r CDLI mabwysiedig ystyried prif nodweddion cynaliadwyedd megis maint, poblogaeth, lleoliad, hygyrchedd ac argaeledd gwasanaethau a chyfleusterau. Roedd hyn yn ystyriaeth sylfaenol i'r CDLI; fodd bynnag, caiff llwyddiant neu ddiffyg llwyddiant y CDLI ei ystyried trwy bwysu a mesur sut y mae'r strategaeth a pholisiau'n perfformio. Yn ei hanfod bydd y CDLI diwygiedig yn ceisio ystyried y meysydd a berfformiodd yn dda, a'r rhai na wnaethant berfformio'n dda.

¹ Mae Deddf Cynllunio a Phrynu Gorfodol 2004 a Rheoliadau Cynlluniau Datblygu Lleol (CDLI) 2005 yn nodi'r fframwaith a'r cyd-destun cyfreithiol ar gyfer paratoi Cynlluniau Datblygu Lleol yng Nghymru.

2. Proffil Sir Gaerfyrddin

2.1 Gyda phoblogaeth o 186,452 yn 2017, mae Sir Gaerfyrddin yn gartref i oddeutu 6% o gyfanswm poblogaeth Cymru, sy'n golygu mai hwn yw'r pedwerydd Awdurdod Unedol mwyaf yng Nghymru (ar ôl Caerdydd, Abertawe a Rhondda Cynon Taf). Fodd bynnag, o ystyried arwynebedd tir Sir Gaerfyrddin, mae gan yr Awdurdod Unedol ddwysedd poblogaeth o 78 am bob km² yn unig, sy'n golygu mai dim ond Powys, Sir Benfro, Gwynedd a Cheredigion sy'n deneuach eu poblogaeth.

2.2 Mae Sir Gaerfyrddin yn ffinio â Sir Benfro i'r Gorllewin, Ceredigion i'r Gogledd, Powys i'r Dwyrain a Chastell-nedd Port Talbot ac Abertawe i'r De-Ddwyrain. Mae Parc Cenedlaethol Bannau Brycheiniog yn gorchuddio tua 9% o Sir Gaerfyrddin, ac amcangyfrifir bod tua 1% o boblogaeth Sir Gaerfyrddin yn byw yn y Parc Cenedlaethol.

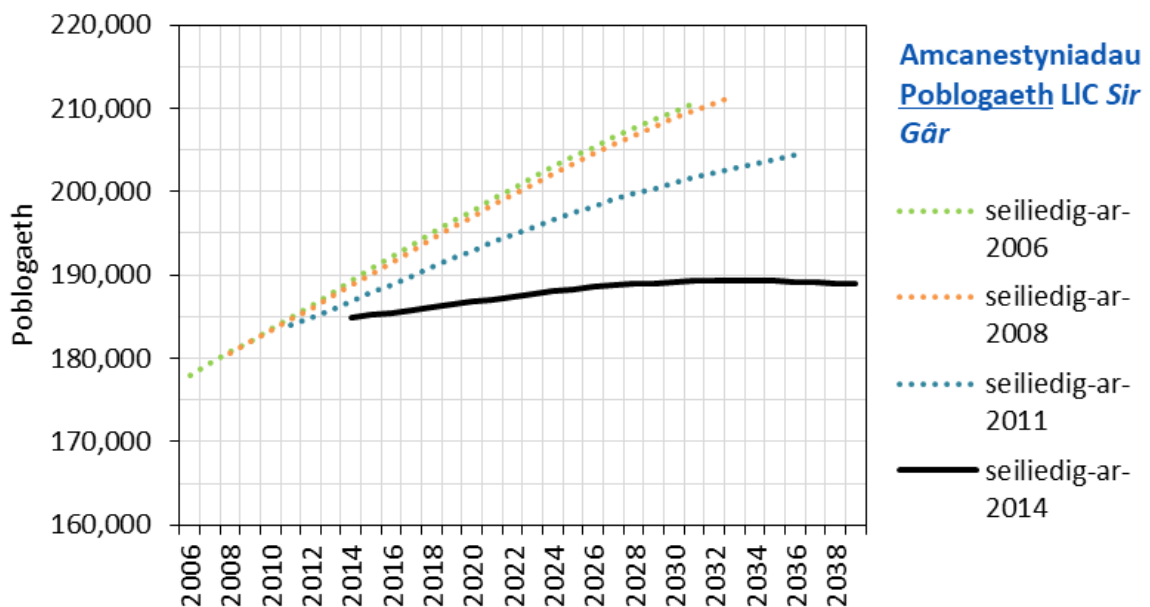
2.3 Wrth lunio'r CDLI diwygiedig, mae Edge Analytics, ar ran yr awdurdod lleol, wedi cyhoeddi papur Rhagolwg Ddemograffig sy'n nodi'r twf a'r tueddiadau hanesyddol ym mhoblogaeth yn y Sir ers 2001. Ers 2001, bu cynnydd o +12,800 o bobl ym mhoblogaeth Sir Gaerfyrddin, sy'n gynydd o 7.4% mewn un mlynedd ar bymtheg. Cofnodwyd twf blynyddol uwch yn y boblogaeth (+0.7% y flwyddyn ar gyfartaledd) cyn 2008, gyda thwf sy'n amlwg yn is yn cael ei gofnodi wedi hynny (+0.2% y flwyddyn ar gyfartaledd). Gellir priodoli cyfansoddiad y cynnydd ym mhoblogaeth y sir i'r canlyniadau canlynol:

- Mae Twf Naturiol yn negyddol – mae mwy o bobl yn marw nag sy'n cael eu geni;
- Mewnlifiad o ganlyniad i ymfudiad mewnol fu prif ysgogydd y newid yn y boblogaeth;
- Roedd ymfudiad net yn uchel tan 2008, ac yna'n isel. Dechreuodd gynyddu eto dair blynedd yn ôl gyda mewnlifiad net yn 2016/2017 o 873;
- All-lifiad net mawr ymhlith pobl 15-19 oed wrth iddynt fynd i'r brifysgol mewn ardal arall gyda llif bach o ran pobl 20-24 oed yn dychwelyd;
- Cofnodir mewnlifiad net ymhlith yr holl grwpiau oedran hŷn (65+), sy'n cyfrannu at broffil Sir Gaerfyrddin o ran poblogaeth sy'n heneiddio;
- Cynyddodd canran y bobl +65 oed o 19% i 23%;
- Mae cyfartaledd ymfudiad rhyngwladol yn +291 o bobl ers 2001/2002.

3. Amcanestyniadau poblogaeth ac aelwydydd is-genedlaethol gan Lywodraeth Cymru - Trosolwg

3.1 Ers cyflwyno'r broses Cynlluniau Datblygu Lleol yng Nghymru, mae Llywodraeth Cymru wedi cyhoeddi pedwar amcanestyniad poblogaeth ac aelwydydd. Dylanwadwyd ar amcanestyniadau Llywodraeth Cymru yn seiliedig ar 2006 a 2008 gan ystadegau uchel o ran ymfudiad net (mewnol a rhyngwladol) a oedd yn nodi twf sylweddol ar gyfer Sir Gaerfyrddin (fel adlewyrchir yn y CDLI Mabwysiedig). Fodd bynnag, roedd amcanestyniadau Llywodraeth Cymru yn seiliedig ar 2011 a 2014 yn adlewyrchu cyfnod ar ôl y dirwasgiad a oedd yn dynodi tuedd is mewn ymfudiad sydd wedi trosi'n ofyniad is o lawer o ran y twf a ragwelir mewn aelwydydd yn Sir Gaerfyrddin.

3.2 Dengys Ffigur 1 wahaniaeth clir rhwng yr amcangyfrifon twf poblogaeth ym mhob un o'r pedwar amcanestyniad a gyhoeddwyd. Mae hyn yn dangos cyfnewidioldeb amcanestyniadau seiliedig ar dueddiadau, ac ni ellir adnabod gofyniad rhesymol ar gyfer tai yn Sir Gaerfyrddin ar sail y prif amcanestyniadau yn unig, ond yn hytrach dylid ystyried nifer o ffactorau amrywiol sy'n dylanwadu ar newid yn y boblogaeth.



Ffigur 1

Amcanestyniadau Llywodraeth Cymru yn seiliedig ar 2014

3.3 Wrth gasglu'r dystiolaeth gefndir ar gyfer y CDLI diwygiedig 2018-2033, mae amcanestyniadau poblogaeth ac aelwydydd Llywodraeth Cymru yn seiliedig ar 2014 yn darparu'r man cychwyn i ddadansoddi canlyniadau twf yn y dyfodol ar gyfer Sir Gaerfyrddin. Yr amcanestyniadau ar gyfer 2014 yw'r rhai diweddaraf sydd ar gael, a hwythau'n ymgorffori

amcangyfrif poblogaeth canol blwyddyn y Swyddfa Ystadegau Gwladol yn 2014, a rhagdybiaethau ynglŷn â ffrwythlondeb, marwolaethau ac ymfudiad yn seiliedig ar gyfnod hanesyddol o bum mlynedd cyn 2014.

3.4 Dan yr amcanestyniad seiliedig ar 2014, amcangyfrifir y bydd poblogaeth Sir Gaerfyrddin yn tyfu tua 2.2% dros gyfnod yr amcanestyniad, sef 2014-2039, sy'n gynnydd o +4,004 o bobl. Dros gyfnod CDLI Sir Gaerfyrddin, sef 2018-2033, amcangyfrifir cynnydd o 1.7%, sy'n gyfwerth â 3,207 o bobl yn ychwanegol.

3.5 Mae twf poblogaeth Sir Gaerfyrddin dan amcanestyniad Llywodraeth Cymru yn seiliedig ar 2014 yn amlwg yn is nag a amcangyfrifwyd dan bob un o amcanestyniadau blaenorol Llywodraeth Cymru. Roedd amcanestyniad Llywodraeth Cymru yn seiliedig ar 2011 yn amcangyfrif twf o +11,946 (6.3%) yn y boblogaeth, gydag amcanestyniad Llywodraeth Cymru yn seiliedig ar 2008 yn amcangyfrif twf uwch o +17,294 (8.9%), tua phum gwaith yn uwch nag a amcangyfrifwyd dan amcanestyniad Llywodraeth Cymru yn seiliedig ar 2014.

3.6 Mae amcanestyniad Llywodraeth Cymru yn seiliedig ar 2014 yn seiliedig ar gyfnod o 5 mlynedd o fewnfudiad net is, yn enwedig o ystyried effaith y dirwasgiad, tra bo meintiau aelwydydd heb ostwng mor gyflym ag a dybiwyd yn flaenorol.

3.7 Dan amcanestyniad Llywodraeth Cymru yn seiliedig ar 2014 ar gyfer Sir Gaerfyrddin, amcangyfrifir y bydd ymfudiad mewnol net yn parhau i fod yn sbardun allweddol ar gyfer twf, gyda chyfartaledd o +408 y flwyddyn. Er bod hyn yn gyson â llifoedd ymfudiad mewnol yn y 5 mlynedd flaenorol, mae'n amlwg yn is nag a welwyd cyn 2008.

3.8 Amcangyfrifir bod ymfudiad rhyngwladol yn cael effaith fach ond cadarnhaol ar dwf y boblogaeth yn Sir Gaerfyrddin, gan achosi cynnydd o +137 o flwyddyn ar gyfartaledd. Mae hyn yn adlewyrchu'r hanes o ran ymfudiad rhyngwladol net dros bum mlynedd ar gyfer Sir Gaerfyrddin; fodd bynnag, mae'n gyson yn is na blynyddoedd diweddarach a chynharach y cyfnod hanesyddol.

3.9 I'r gwrthwyneb, amcangyfrifir bod newid naturiol yn cael effaith negyddol ar y newid yn y boblogaeth yn Sir Gaerfyrddin, gyda'r ffigwr yn gostwng ymhellach tuag at ddiwedd cyfnod yr amcanestyniad, gan gael ei sbarduno gan broffil poblogaeth sy'n heneiddio, a chan weithredu ar y cyd â thybiaethau is ynghylch ffrwythlondeb.

Senarios Demograffig

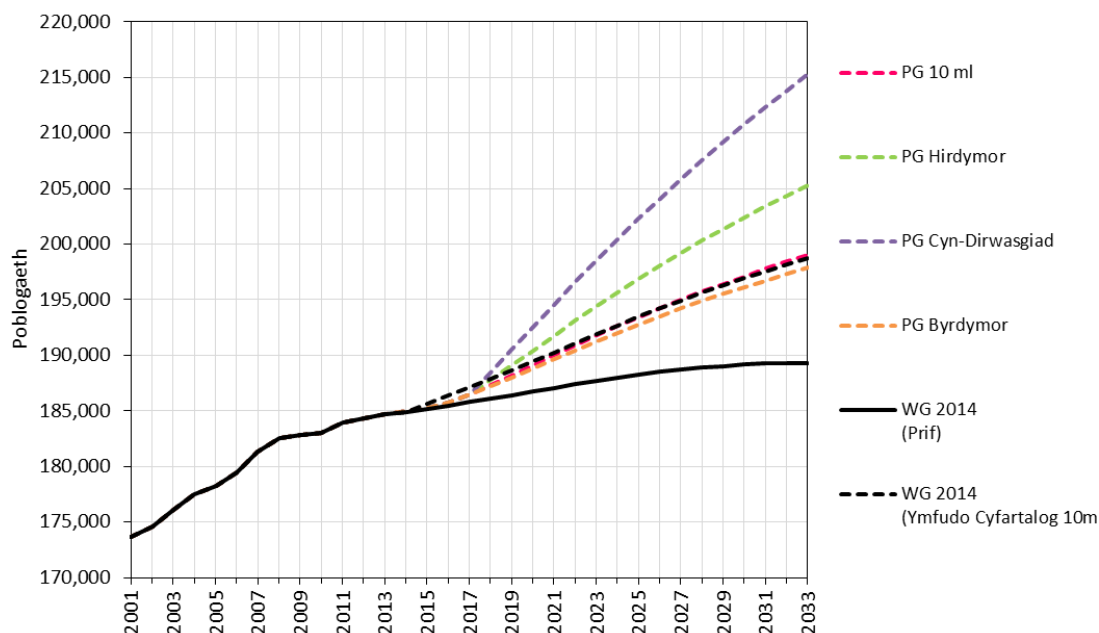
3.10 Mae'r gofyniad i lunio senarios gwahanol ar gyfer twf poblogaeth Sir Gaerfyrddin yn amlwg gyda chasgliad amcanestyniad Llywodraeth Cymru yn seiliedig ar 2014 yn amlygu potensial twf cyfyngedig iawn ar gyfer Sir Gaerfyrddin.

3.11 Mae'r dystiolaeth gefndir a gyhoeddwyd gan Edge Analytics yn darparu senarios demograffig amrywiol fel sail i'r cyfleoedd twf yn y dyfodol ar gyfer Sir Gaerfyrddin. Er nad oes un farn bendant ynglŷn â'r twf tebygol a ddisgwylir yn Sir Gaerfyrddin, yn y pen draw bydd cymysgedd o faterion demograffig, materion economaidd a materion polisi lleol yn pennu cyflymder a graddfa'r newid.

3.12 Mae'r senarios demograffig a gafodd ystyriaeth gan Edge Analytics yn cynnwys:

- Prif amcanestyniad Llywodraeth Cymru yn seiliedig ar 2014
- Amcanestyniad ymfudiad 10 mlynedd Llywodraeth Cymru yn seiliedig ar 2014
- Tymor Hir (16 mlynedd o ddata ynghylch ymfudiad)
- Tymor Canolig (10 mlynedd o ddata ynghylch ymfudiad)
- Tymor Byr (Y chwe blynedd ddiwethaf o ddata ynghylch ymfudiad)
- Data ynghylch ymfudiad ar gyfer y cyfnod cyn y dirwasgiad (Data ynghylch ymfudiad o 2001-2008)

3.13 Caiff y taflwybrau ar gyfer twf y boblogaeth o 2001-2033 ar gyfer pob senario eu cyflwyno yn Ffigur 2. Yn Nhabl 1, caiff pob un o'r senarios ei grynhai o ran twf y boblogaeth ac aelwydydd ar gyfer cyfnod y cynllun, sef 2018-2033, ochr yn ochr â'r ymfudiad net blynyddol cyfartalog a chanlyniadau twf anheddau.



Ffigur 2: Y newid ym mhoblogaeth Sir Gaerfyrddin 2001-2033

3.14 Wrth ystyried y canlyniadau o ran twf anheddau a gyfrifir gan ddefnyddio'r data o ffigyrau'r newid rhagamcanol mewn aelwydydd, caiff pob senario ei ystyried yn erbyn y gyfradd anheddau gwag yng Nghyfrifiad 2011, sef 6.3%. Yn ail, mae cyfradd anheddau gwag amrywiadol ychwanegol wedi cael ei chyfrifo o gofnodion treth gyngor Sir Gaerfyrddin ac mae'n dwyn ffigur amrywiadol ar gyfer twf anheddau. Mae'r gyfradd anheddau gwag hon yn cynnwys canran yr anheddau preifat sy'n ail gartrefi, a'r rhai sydd wedi bod yn wag am fwy na 6 mis, yn ogystal â chanran y cartrefi cymdeithasol sydd wedi bod yn wag. Ar y cyfan, cyfrifir bod y gyfradd anheddau gwag, o'i thalgrynnu, yn 3.4%. Caiff y gyfradd anheddau gwag hon ei chyfrifo yn ôl y sefyllfa ar 1 Medi 2018.

Senarios Demograffig	Newid 2018–2033				Cyfartaledd y flwyddyn			Cyfanswm Twf Anheddau (CG Cyfrifiad)	Cyfanswm Twf Anheddau (CG Amgen)
	Newid Poblogaeth	Newid Poblogaeth %	Newid Aelwydydd	Newid Aelwydydd %	Ymfudo Net	Anheddau (CG Cyfrifiad)	Anheddau (CG Amgen)		
PG Cyn-Dirwasgiad	26,811	14.2%	13,616	16.6%	2,028	969	939	14,529	14,090
PG Tymor Hir	17,567	9.4%	9,555	11.7%	1,423	680	659	10,195	9,887
PG 10ml	11,755	6.3%	6,992	8.6%	1,043	497	482	7,461	7,236
LIC 2014 (Ymf ar Gyf 10ml)	10,842	5.8%	6,322	7.7%	921	450	436	6,746	6,542
PG Byrdymor	10,691	5.7%	6,807	8.4%	997	484	470	7,263	7,044
LIC 2014 (Prif)	3,207	1.7%	3,254	4.0%	546	231	224	3,472	3,367

Senarios wedi'u graddio yn ôl newid poblogaeth. Twf anheddau wedi'i amcangyfrif o dan gyfradd gwacter Cyfrifiad 2011 o 6.3% (CG Cyfrifiad) a chyfradd gwacter amgen o 3.4% wedi'i amcangyfrif gan ddefnyddio data treth cyngor (CG Amgen).

3.15 Mae'r adran ganlynol yn ystyried pob un o'r senarios demograffig yn ei dro ac yn asesu eu priodoldeb i bennu ffigwr gofyniad tai ar gyfer cyfnod y CDLI diwygiedig.

3.16 Wrth dod i gasgliad ynghylch y ffigwr gofyniad tai mwyaf priodol, mae papur Rhagolygon Poblogaeth ac Aelwydydd Edge Analytics yn ystyried yr aliniad rhwng twf y boblogaeth a thwf cyflogaeth. Hynny yw, bydd cynnydd yn y boblogaeth yn cefnogi'r broses o greu swyddi newydd, ychwanegol, a gall y gwaith modelu trwy POPGROUP feintioli nifer y swyddi y gall pob senario demograffig eu cefnogi.

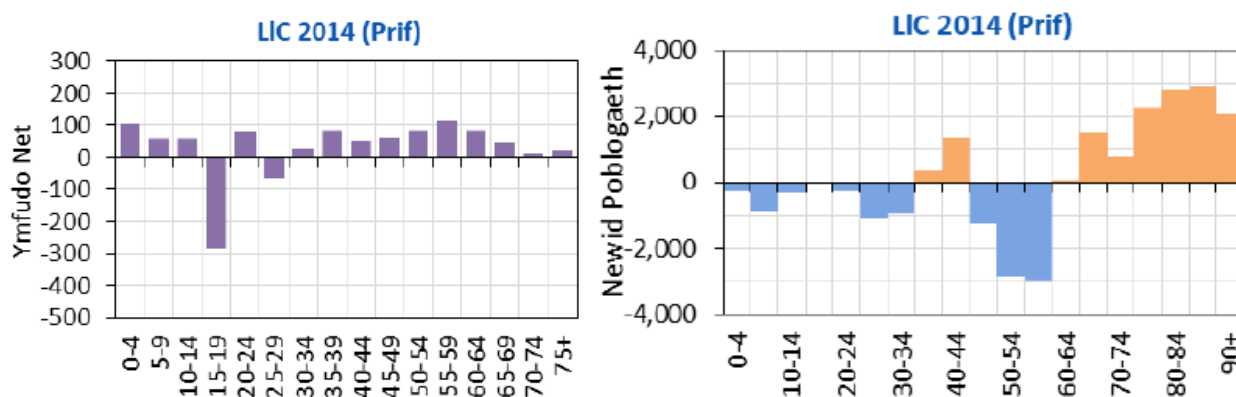
3.17 Wrth bennu ffigwr gofyniad tai, rhaid ystyried strategaethau economaidd amrywiol a'r dyheadau o ran twf economaidd y mae'r Awdurdod Lleol yn amcanu at eu cefnogi.

3.18 Mae'r rhain yn cynnwys:

- Bargen Ddinesig Bae Abertawe
- Cynllun Adfywio Strategol Sir Gaerfyrddin
- Astudiaeth Sectorau Cyflogaeth Sir Gaerfyrddin.

Amcanestyniad Llywodraeth Cymru yn seiliedig ar 2014

3.19 Mae'r senario o ran **amcanestyniad Llywodraeth Cymru yn seiliedig ar 2014** yn seilio ei ragdybiaethau ynghylch ymfudiad ar y cyfnod o bum mlynedd rhwng 2009/10 a 2013/14, pan gofnodwyd mewnfudiad net i Sir Gaerfyrddin a oedd yn amlwg yn is.



Senarios Demograffig	Newid 2018–2033				Cyfartaledd y flwyddyn			Cyfanswm Twf Anheddau (CG Cyfrifiad)	Cyfanswm Twf Anheddau (CG Amgen)
	Newid Poblogaeth	Newid Poblogaeth %	Newid Aelwydydd	Newid Aelwydydd %	Ymfudo Net	Anheddau (CG Cyfrifiad)	Anheddau (CG Amgen)		
LIC 2014 (Prif)	3,207	1.7%	3,254	4.0%	546	231	224	3,472	3,367

Senario	Newid Poblogaeth 2018–2033				Newid Poblogaeth % 2018–2033			
	0–15	16–64	65+	80+	0–15	16–64	65+	80+
LIC 2014 (Prif)	-1,373	-7,735	12,315	7,769	-4%	-7%	28%	66%

3.20 Byddai defnyddio'r duedd hon o ran twf ar gyfer Sir Gaerfyrddin yn effeithio'n sylweddol ar uchelgais strategol Sir Gaerfyrddin o safbwynt economaidd a chymdeithasol. Mewn egwyddor, byddai'r newid yn y boblogaeth ar gyfer y rhai dan 65 oed yn un negyddol. Byddai hyn yn cael effaith sylweddol ar y llafurlu yn Sir Gaerfyrddin gan arwain at all-lif net o weithwyr a thrigolion allan o'r Sir. Mae'r graff uchod ar gyfer y newid yn y boblogaeth yn amlygu'r cynnydd sylweddol yn y cohort oedran 65+ a fyddai'n arwain at ddemograffeg anghytwys yn y Sir.

3.21 Mae cyfraddau codi tai yn Sir Gaerfyrddin ers 2007 wedi bod (ar gyfartaledd) yn 493 o dai y flwyddyn. Byddai mabwysiadu'r amcanestyniad sy'n seiliedig ar 2014 fel y Strategaeth a Ffebrir

yn arwain at lefel is o lawer o dwf, gyda gofyniad am 231 o anheddau y flwyddyn ar gyfartaledd gan ddefnyddio cyfradd anheddau gwag y Cyfrifiad, neu 224 o anheddau y flwyddyn yn ôl y gyfradd anheddau gwag amgen ar gyfer cyfnod y CDLI diwygiedig, sef 2018-2033.

3.22 Gan gydnabod y cyswllt rhwng twf y boblogaeth a thwf swyddi, byddai'r amcanestyniad sy'n seiliedig ar 2014 yn rhwystr i unrhyw gyfle ar gyfer twf yn y sir yn y dyfodol a byddai'n golygu na fyddai modd cyflawni'r ymgyrch corfforaethol dros dwf cyflogaeth newydd, a byddai'n groes i elfennau eraill o strategaeth y CDLI. Byddai'r cyfuniad o ostyngiad yng nghanrannau newid poblogaeth y cohortau 16-64 oed, sef oedran y gweithlu, a chynnydd yn y cohort oedran 65+ yn golygu y byddai gwerth creu swyddi o -55 y flwyddyn yn cael ei adnabod. Gan na fyddai'r senario hwn yn sbarduno'r broses o greu swyddi, byddai'n arwain at all-lif o weithwyr a thrigolion o'r sir. Byddai hyn yn golygu y byddai goblygiadau o ran cadw pobl ifanc yn y sir i fyw a gweithio.

Casgliad

3.23 Byddai defnyddio'r duedd hon o ran twf fel y Strategaeth a Ffefrir ar gyfer Sir Gaerfyrddin yn effeithio'n niweidiol ar uchelgeisiau strategol y Cyngor o safbwynt economaidd a chymdeithasol. Ar ben hynny, o ystyried yr effeithiau negyddol posibl a amlygir uchod, ni ystyrir ei bod yn ddoeth defnyddio'r amcanestyniad sy'n seiliedig ar 2014 yn Strategaeth a Ffefrir y CDLI.

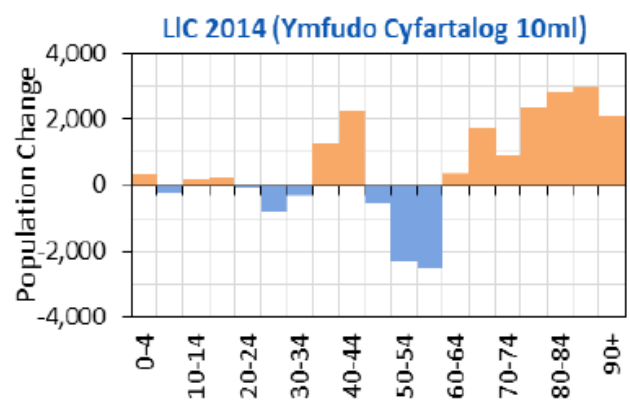
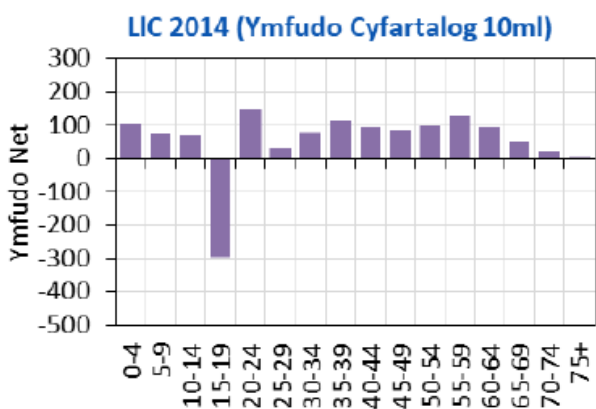
3.24 Ni fyddai defnyddio'r senario hwn yn gwireddu Gweledigaeth nac yn cyflawni Amcanion Strategol y Cynllun.

Amcanestyniad (Ymfudiad cyfartalog dros 10 mlynedd) Llywodraeth Cymru yn seiliedig ar 2014

3.25 Mae'r amcanestyniad hwn yn defnyddio tybiaethau Llywodraeth Cymru ynglŷn â newid naturiol sy'n seiliedig ar 2014 ond mae hefyd yn ystyried y cyfnod ymfudiad o 10 mlynedd rhwng 2003/2004 a 2012/13. Mae'r duedd hon yn defnyddio cyfnod ymfudiad cyn ac ar ôl y dirwasgiad, a fyddai'n golygu bod newid o 5.8% a 7.7% yn y boblogaeth ac mewn aelwydydd yn y drefn honno yn ystod cyfnod y cynllun, sef 2018-2033.

Senarios Demograffig	Newid 2018–2033				Cyfartaledd y flwyddyn			Cyfanswm Twf Anheddau (CG Cyfrifiad)	Cyfanswm Twf Anheddau (CG Amgen)
	Newid Poblogaeth	Newid Poblogaeth %	Newid Aelwydydd	Newid Aelwydydd %	Ymfudo Net	Anheddau (CG Cyfrifiad)	Anheddau (CG Amgen)		
LIC 2014 <i>(Ymf ar Gyf 10ml)</i>	10,842	5.8%	6,322	7.7%	921	450	436	6,746	6,542

Senario	Newid Poblogaeth 2018–2033				Newid Poblogaeth % 2018–2033			
	0–15	16–64	65+	80+	0–15	16–64	65+	80+
LIC 2014 <i>(Ymfudo Cyfartalog 10ml)</i>	413	-2,539	12,968	7,957	1%	-2%	29%	67%



3.26 Mae patrwm y newid yn y boblogaeth o fewn y senario hwn yn debyg (er ar lefel is) i'r un ym mhurf amcanestyniad Llywodraeth Cymru yn seiliedig ar 2014. Mae'r newid yn y boblogaeth a bennwyd ar gyfer y rhai dros 65+, a'r rhai dros 80+ oed yn 29% a 67% yn y drefn honno, tra bo newid negyddol o 1% ar gyfer y rhai yng ngrŵp oedran y llafurlu.

3.27 Byddai'r ymfudiad net ym mhoblogaeth Sir Gaerfyrddin yn y dyfodol yn golygu bod all-lif mawr o fewn y grŵp oedran 15-19, ond mewnlifiad net ym mhob cohort oedran arall. Mae hyn yn duedd debyg i bob senario demograffig arall a ystyriwyd fel rhan o'r ymarfer modelu.

3.28 Byddai'r gofyniad am dai o fewn y senario hwn (cyfradd anheddau gwag Cyfrifiad 2011) yn cyfateb i 450 o anheddau y flwyddyn, a fyddai'n llai na'r hyn sy'n cael ei adeiladu'n flynyddol ar hyn o bryd yn Sir Gaerfyrddin ar gyfartaledd. Mae hyn yn cyfateb i 6,746 o anheddau dros gyfnod y CDLI, sef 2018-2033.

3.29 Wrth ystyried yr amcanestyniad hwn yn erbyn y gyfradd anheddau gwag amrywiadol o 3.4%, mae'r gofyniad am anheddau o fewn y senario hwn yn gostwng i 436 o anheddau'r flwyddyn. Mae hyn yn cyfateb i 6,542 o anheddau dros gyfnod y CDLI, sef 2018-2033.

3.30 Gan gydnabod y cyswllt rhwng twf y boblogaeth a thwf swyddi, byddai'r amcanestyniad (ymfudiad cyfartalog dros 10 mlynedd) sy'n seiliedig ar 2014 yn rhwystr i unrhyw gyfle ar gyfer datblygiad yn y sir yn y dyfodol a byddai'n golygu na fyddai modd cyflawni'r ymgyrch corfforaethol dros dwf cyflogaeth newydd, a byddai'n groes i elfennau eraill o strategaeth y CDLI. Byddai'r cyfuniad o ostyngiad yng nghanrannau newid poblogaeth y cohortau 16-64 oed, sef oedran y gweithlu, a chynnydd yn y cohort oedran 65+ yn golygu y byddai gwerth creu swyddi ychwanegol o 198 y flwyddyn i'r sir yn ôl yr amcangyfrif. Gan na fyddai'r senario hwn yn sbarduno'r broses o greu swyddi, byddai'n arwain at all-lif o weithwyr a thrigolion o'r sir. Byddai hyn yn golygu y byddai goblygiadau o ran cadw pobl ifanc yn y sir i fyw a gweithio.

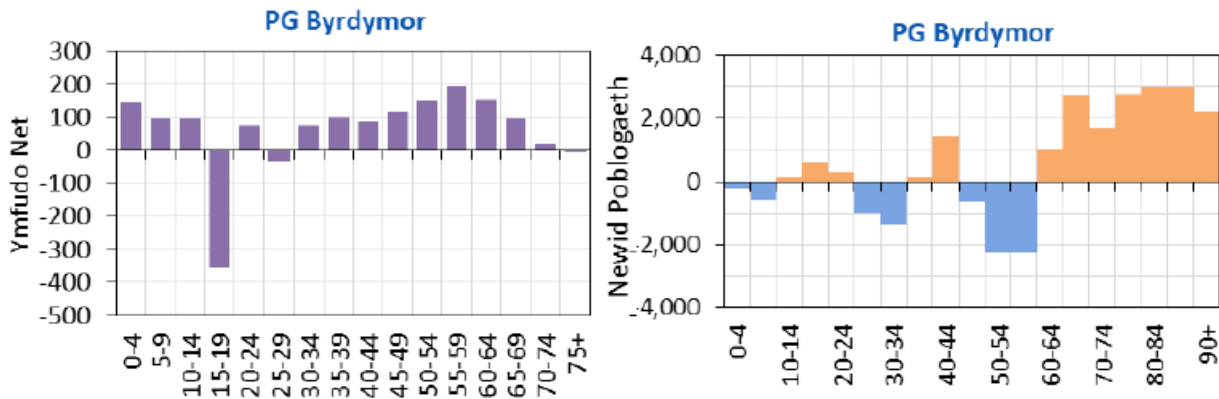
Casgliad

3.31 O ystyried yr effeithiau negyddol posibl a amlygir uchod, ni ystyrir ei bod yn ddoeth defnyddio'r amcanestyniad (ymfudiad cyfartalog dros 10 mlynedd) sy'n seiliedig ar 2014 yn Strategaeth a Ffebrir y CDLI.

3.32 Ni fyddai defnyddio'r senario hwn yn gwireddu Gweledigaeth nac yn cyflawni Amcanion Strategol y Cynllun.

Amcanestyniad Tymor Byr o Dwf y Boblogaeth

3.33 Mae'r senario o ran Twf y Boblogaeth yn y Tymor Byr yn seiliedig ar gyfraddau ymfudiad mewnol a rhagdybiaethau ynglŷn â llif ymfudiad rhyngwladol o gyfnod hanesyddol o chwe blynedd (2011/12-2016/17). Mae hwn yn gyfnod tebyg i amcanestyniad Llywodraeth Cymru (h.y. 5-6 blynedd), ond mae'n cynnwys y tair blynedd ddiweddaraf o ddata.



Senarios Demograffig	Newid 2018–2033				Cyfartaledd y flwyddyn			Cyfanswm Twf Anheddau (CG Cyfrifiad)	Cyfanswm Twf Anheddau (CG Amgen)
	Newid Poblogaeth	Newid Poblogaeth %	Newid Aelwydydd	Newid Aelwydydd %	Ymfudo Net	Anheddau (CG Cyfrifiad)	Anheddau (CG Amgen)		
PG Byrdymor	10,691	5.7%	6,807	8.4%	997	484	470	7,263	7,044

Senario	Newid Poblogaeth 2018–2033				Newid Poblogaeth % 2018–2033			
	0–15	16–64	65+	80+	0–15	16–64	65+	80+
PG Byrdymor	-533	-4,126	15,350	8,184	-2%	-4%	35%	71%

3.34 Mae'r duedd hon yn cynyddu canran y newid yn y boblogaeth ac mewn aelwydydd o'r un yn amcanestyniad Llywodraeth Cymru yn seiliedig ar 2014, ond mae'r all-lif ymhlith y rhai yn y cohort oedran 15-19 yn cynyddu. Mae'r newid yn y boblogaeth a bennwyd ar gyfer y rhai dros 65+, a'r rhai dros 80+ oed yn 35% a 71% yn y drefn honno, tra bo newid negyddol o 4% ar gyfer y rhai yng ngrŵp oedran y llafurlu.

3.35 Byddai'r ymfudiad net ym mhoblogaeth Sir Gaerfyrddin yn y dyfodol yn cynnwys all-lif mawr o fewn y cohort oedran 15-19, all-lif bach yn y cohort oedran 25-29, ond mewnllifiad net ym mhob cohort oedran arall.

3.36 Byddai'r gofyniad am dai o fewn y senario hwn (cyfradd anheddau gwag Cyfrifiad 2011) yn cyfateb i 484 o anheddau y flwyddyn, a fyddai'n llai na'r hyn sy'n cael ei adeiladu'n flynyddol ar hyn o bryd yn Sir Gaerfyrddin ar gyfartaledd. Mae hyn yn cyfateb i 7,263 o anheddau dros gyfnod y CDLI, sef 2018-2033.

3.37 Wrth ystyried yr amcanestyniad hwn yn erbyn y gyfradd anheddau gwag amrywiadol o 3.4%, mae'r gofyniad am anheddau o fewn y senario hwn yn gostwng i 4706 o anheddau'r flwyddyn. Mae hyn yn cyfateb i 7,044 o anheddau dros gyfnod y CDLI, sef 2018-2033.

3.38 Gan gydnabod y cyswllt rhwng twf y boblogaeth a thwf swyddi, byddai'r amcanestyniad tymor byr o dwf y boblogaeth yn rhwystr i unrhyw gyfle ar gyfer datblygiad yn y sir yn y dyfodol a byddai'n golygu na fyddai modd cyflawni'r ymgyrch corfforaethol dros dwf cyflogaeth newydd, a byddai'n groes i elfennau eraill o strategaeth y CDLI. Byddai'r cyfuniad o ostyngiad yng nghanrannau newid poblogaeth y cohortau 16-64 oed, sef oedran y gweithlu, a chynnydd yn y cohort oedran 65+ yn golygu y byddai gwerth creu swyddi ychwanegol o 126 y flwyddyn i'r sir yn ôl yr amcangyfrif. Gan na fyddai'r senario hwn yn sbarduno'r broses o greu swyddi, byddai'n arwain at all-lif o weithwyr a thrigolion o'r sir. Byddai hyn yn golygu y byddai goblygiadau o ran cadw pobl ifanc yn y sir i fyw a gweithio a byddai'n methu â chyrraedd y targedau a nodir yng *Nghynllun Adfywio Strategol Sir Gaerfyrddin*.

Casgliad

3.39 O ystyried yr effeithiau negyddol posibl a amlygir uchod, ni ystyrir ei bod yn ddoeth defnyddio'r amcanestyniad Tymor Byr o Dwf y Boblogaeth yn Strategaeth a Ffefrir y CDLI.

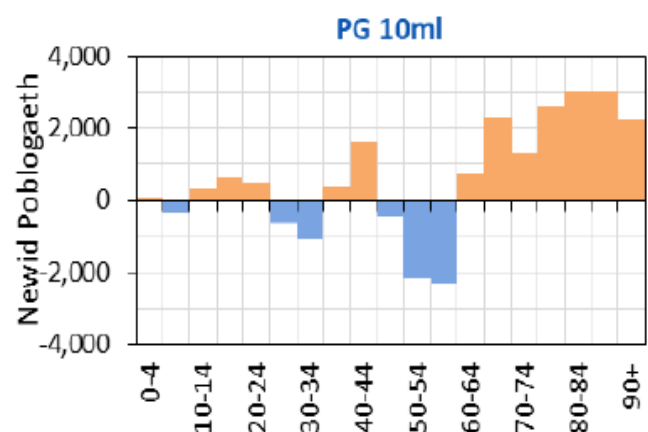
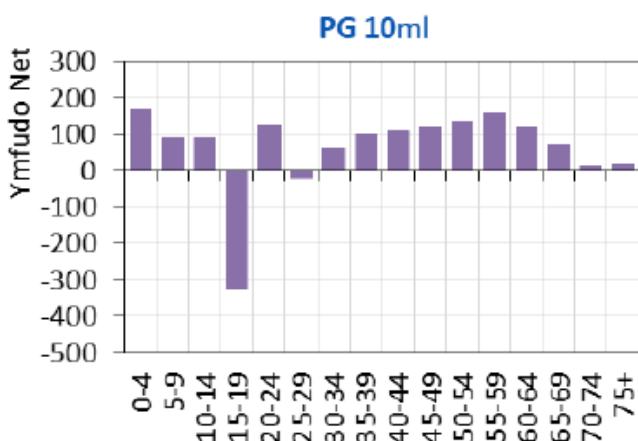
3.40 Ni fyddai defnyddio'r senario hwn yn gwireddu Gweledigaeth nac yn cyflawni Amcanion Strategol y Cynllun.

Amcanestyniad 10 mlynedd o Dwf y Boblogaeth

3.41 Mae'r amcanestyniad 10 mlynedd o Dwf y Boblogaeth yn defnyddio'r duedd ymfudiad dros y 10 mlynedd flaenorol, sy'n ystyried dwy flynedd gyntaf y cyfnod cyn y dirwasgiad, ond gyda'r mwyafrif o'r data ynghylch ymfudiad yn ymwneud â'r blynyddoedd ers 2008. Mae'r duedd hon yn cynnig rhagolwg ychydig yn fwy optimistaidd na'r un a ystyriwyd yn y data ynghylch ymfudiad dros 10 mlynedd o amcanestyniad Llywodraeth Cymru yn seiliedig ar 2014, ac un sy'n debyg i Senario'r Amcanestyniad Tymor Byr o Dwf y Boblogaeth. Nid yw'r senario hwn yn nodi allfudiad net yn y cohortau oedran 15-19 a 25-29, gyda mewnfudiad net tebyg yn y cohortau 30+ oed.

Senarios Demograffig	Newid 2018–2033				Cyfartaledd y flwyddyn			Cyfanswm Twf Anheddau (CG Cyfrifiad)	Cyfanswm Twf Anheddau (CG Amgen)
	Newid Poblogaeth	Newid Poblogaeth %	Newid Aelwydydd	Newid Aelwydydd %	Ymfudo Net	Anheddau (CG Cyfrifiad)	Anheddau (CG Amgen)		
PG 10ml	11,755	6.3%	6,992	8.6%	1,043	497	482	7,461	7,236

Senario	Newid Poblogaeth 2018–2033				Newid Poblogaeth % 2018–2033			
	0–15	16–64	65+	80+	0–15	16–64	65+	80+
PG 10ml	183	-2,932	14,503	8,299	1%	-3%	33%	72%



3.42 Mae'r duedd hon yn cynyddu canran y newid yn y boblogaeth ac mewn aelwydydd o'r un yn amcanestyniad Llywodraeth Cymru yn seiliedig ar 2014, ond mae'r all-lif ymhlith y rhai yn y cohort oedran 15-19 yn cynyddu. Mae'r newid yn y boblogaeth a bennwyd ar gyfer y rhai dros 65+, a'r rhai dros 80+ oed yn 33% a 72% yn y drefn honno, tra bo newid negyddol o 3% ar gyfer y rhai yng ngrŵp oedran y llafurlu.

3.43 Byddai'r ymfudiad net ym mhoblogaeth Sir Gaerfyrddin yn y dyfodol yn cynnwys all-lif mawr o fewn y cohort oedran 15-19, all-lif bach yn y cohort oedran 25-29, ond mewnlifiad net ym mhob cohort oedran arall.

3.44 Gan ddefnyddio'r gyfradd anheddau gwag yng Nghyfrifiad 2011, byddai'r senario hwn, ar gyfartaledd yn darparu 497 o anheddau y flwyddyn o fewn cyfnod y CDLI diwygiedig, sef 2018-2033, gyda'r gyfradd anheddau gwag amrywiadol yn amlygu darpariaeth o 482 o anheddau'r flwyddyn. Mae hyn yn cyfateb i 7,461 o anheddau a 7,236 o anheddau dros gyfnod y CDLI diwygiedig yn y drefn honno.

3.45 Gan gydnabod y cyswllt rhwng twf y boblogaeth a thwf swyddi, byddai'r amcanestyniad tymor byr o dwf y boblogaeth yn rhwystr i unrhyw gyfle ar gyfer datblygiad yn y sir yn y dyfodol a byddai'n golygu na fyddai modd cyflawni'r ymgyrch corfforaethol dros dwf cyflogaeth newydd, a byddai'n groes i elfennau eraill o strategaeth y CDLI. Byddai'r cyfuniad o ostyngiad yng nghanrannau newid poblogaeth y cohortau 16-64 oed, sef oedran y gweithlu, a chynnydd yn y cohort oedran 65+ yn golygu y byddai gwerth creu swyddi ychwanegol o 178 y flwyddyn i'r sir yn ôl yr amcangyfrif. Gan na fyddai'r senario hwn yn sbarduno'r broses o greu swyddi, byddai'n arwain at all-lif o weithwyr a thrigolion o'r sir. Byddai hyn yn golygu y byddai goblygiadau o ran cadw pobl ifanc yn y sir i fyw a gweithio a byddai'n methu â chyrraedd y targedau a nodir yng *Nghynllun Adfywio Strategol Sir Gaerfyrddin*.

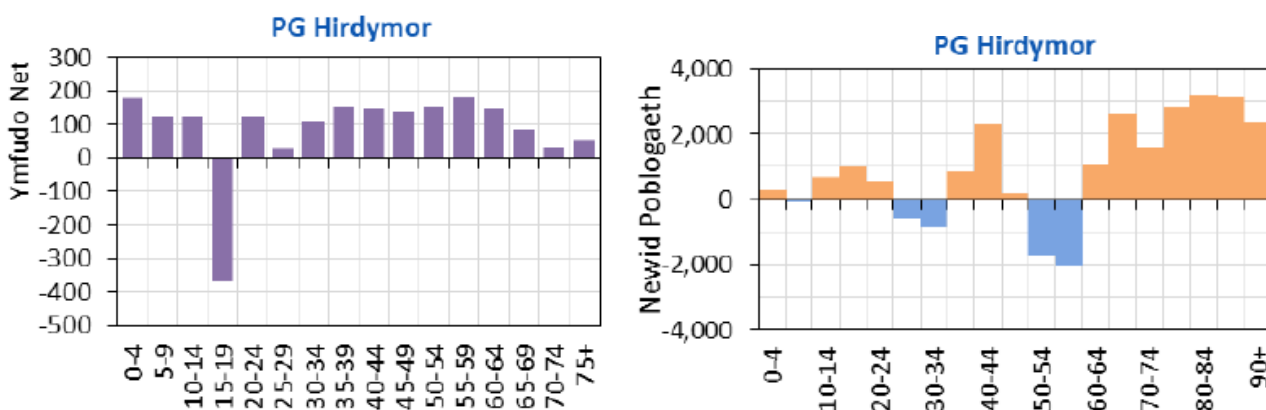
Casgliad

3.46 Er bod cyflawni 497 neu 482 o anheddau'r flwyddyn yn debyg i'r hyn a gyflawnwyd ers 2007, nid yw'n cynnig yr hyblygrwydd i fanteisio ar y blynyddoedd hynny pan fo gweithgarwch cyflawni tai a'r farchnad dai wedi bod yn fwy ffyniannus. Ers 2015, mae gweithgarwch cyflawni tai wedi bod yn 545 o anheddau'r flwyddyn ar gyfartaledd a byddai cyfyngu ar y gofyniad am dai trwy'r senario hwn fel y Strategaeth a Ffefrir yn cyfyngu ar uchelgeisiau economaidd Sir Gaerfyrddin o ran creu swyddi a darparu cyfleoedd i oedolion iau o fewn y Sir fyw a gweithio.

3.47 **Ni fyddai'r senario hwn yn gwireddu Gweledigaeth nac yn cyflawni Amcanion Strategol y Cynllun.**

Amcanestyniad Tymor Hir o Dwf y Boblogaeth

3.48 Mae senario'r Amcanestyniad Tymor Hir o Dwf y Boblogaeth yn seiliedig ar gyfraddau ymfudiad mewnol thybiaethau ynglŷn â llif ymfudiad rhyngwladol o gyfnod hanesyddol o un mlynedd ar bymtheg (2001/02-2016/17). Mae'r cyfnod hwn yn ystyried llifoedd mewnfydiad net uchel yn ystod 2001-2008 a'r mewnfydiad net is ar ôl 2008.



Senarios Demograffig	Newid 2018–2033				Cyfartaledd y flwyddyn			Cyfanswm Twf Anheddau (CG Cyfrifiad)	Cyfanswm Twf Anheddau (CG Amgen)
	Newid Poblogaeth	Newid Poblogaeth %	Newid Aelwydydd	Newid Aelwydydd %	Ymfudlo Net	Anheddau (CG Cyfrifiad)	Anheddau (CG Amgen)		
PG Tymor Hir	17,567	9.4%	9,555	11.7%	1,423	680	659	10,195	9,887

Senario	Newid Poblogaeth 2018–2033				Newid Poblogaeth % 2018–2033			
	0–15	16–64	65+	80+	0–15	16–64	65+	80+
PG Hirdymor	1,139	592	15,836	8,747	3%	1%	36%	75%

3.49 Dan senario'r Amcanestyniad Tymor Hir o Dwf y Boblogaeth, amcangyfrifir llifoedd ymfudiad net uwch (+1,423 o bobl y flwyddyn ar gyfartaledd), a hynny'n arwain at newid uwch yn y boblogaeth (9.4%). O ran y modd y caiff ei gynrychioli yn y cohortau oedran, ceir ymfudiad cadarnhaol net ym mhob cohort oedran ac eithrio 15-19 oed.

3.50 Ceir gostyngiad yn y newid yn y boblogaeth rhwng y cohort oedran 25-34 a'r cohort oedran 50-59; fodd bynnag, o ran y newid cyffredinol yn y boblogaeth ar gyfer cohort y llafurlu, ceir cynnydd o 1%. Mae'r newid yn y boblogaeth a bennwyd ar gyfer y rhai dros 65+, a'r rhai sydd dros 80+ oed yn 36% a 75% yn y drefn honno.

3.51 Gan ddefnyddio'r gyfradd anheddau gwag yng Nghyfrifiad 2011, byddai'r senario hwn, ar gyfartaledd yn darparu 680 o anheddau'r flwyddyn o fewn cyfnod y CDLI diwygiedig, sef 2018-2033, gyda'r gyfradd anheddau gwag amrywiadol yn amlygu darpariaeth o 659 o anheddau'r flwyddyn. Mae hyn yn cyfateb i 10,195 o anheddau a 9,887 o anheddau dros gyfnod y CDLI diwygiedig yn y drefn honno.

3.52 Gan gydnabod y cyswllt rhwng twf y boblogaeth a thwf swyddi, byddai'r amcanestyniad tymor hir o dwf y boblogaeth yn darparu rhagolwg fwy optimistaidd o ran ceisio cyrraedd y targedau a nodir yng *Nghynllun Adfywio Strategol Sir Gaerfyrddin* gyda chynnydd mwy yn y boblogaeth yn cefnogi tua 353 o swyddi ychwanegol a gaiff eu creu bob blwyddyn. Byddai hyn yn cyfateb i 5,295 o swyddi ychwanegol dros gyfnod y CDLI diwygiedig.

Casgliad

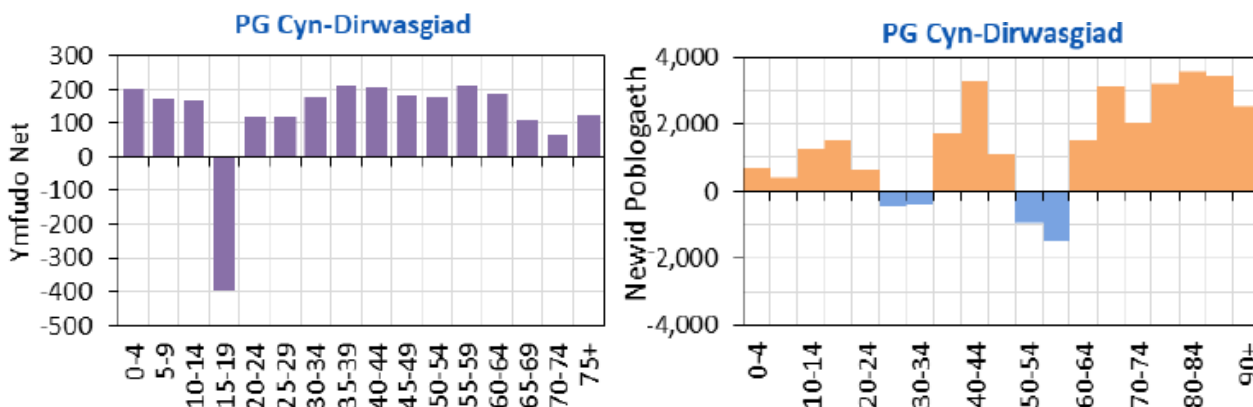
3.53 At ei gilydd, byddai defnyddio'r senario hwn fel y Strategaeth a Ffebrir yn darparu rhagolwg gadarnhaol ac yn ymorol am ddarpariaeth briodol ar gyfer cyflawni tai yn y sir. Mae cyfraddau codi tai yn Sir Gaerfyrddin ers 2007 wedi bod (ar gyfartaledd) yn 493 o dai y flwyddyn gyda 545 o anheddau'r flwyddyn ar gyfartaledd yn cal eu cyflawni yn y tair blynedd ers 2015. Byddai'n caniatáu'r hyblygrwydd i hybu twf cynaliadwy mewn tai ac yn cefnogi uchelgeisiau economaidd y sir.

3.54 Er bod y senario hwn yn nodi twf uwch yn y boblogaeth na phob senario a ystyriwyd heblaw am un, bydd yn golygu bod pobl 15-19 yn dal i adael y sir; fodd bynnag, mae'n nodi mewnfudiad net cyson ym mhob cohort oedran arall a fyddai'n arwain at ragolwg ddemograffig gytbwys ar gyfer y sir.

3.55 Byddai defnyddio'r senario hwn o gymorth i wireddu Gweledigaeth a chyflawni Amcanion Strategol y Cynllun.

Amcanestyniad o Dwf y Boblogaeth yn ôl y Cyfnod Cyn y Dirwasgiad

3.56 Mae senario'r Amcanestyniad o Dwf y Boblogaeth yn ôl y Cyfnod Cyn y Dirwasgiad yn seiliedig ar gyfraddau ymfudiad mewnol a thymbiaethau ynglŷn ag ymfudiad rhyngwladol ar gyfer y cyfnod cyn dirwasgiad 2008 (2001/02-2007/08), pan gofnodwyd llifoedd mewnfudiad uwch i Sir Gaerfyrddin. O ganlyniad, mae'r amcangyfrif o ymfudiad net yn y dyfodol ar ei uchaf dan yr Amcanestyniad o Dwf y Boblogaeth yn ôl y Cyfnod Cyn y Dirwasgiad.



Senarios Demograffig	Newid 2018–2033				Ymfudo Net	Cyfartaledd y flwyddyn		Cyfanswm Twf Anheddau (CG Cyfrifiad)	Cyfanswm Twf Anheddau (CG Amgen)
	Newid Poblogaeth	Newid Poblogaeth %	Newid Aelwydydd	Newid Aelwydydd %		Anheddau (CG Cyfrifiad)	Anheddau (CG Amgen)		
PG Cyn-Dirwasgiad	26,811	14.2%	13,616	16.6%	2,028	969	939	14,529	14,090

Senario	Newid Poblogaeth 2018–2033				Newid Poblogaeth % 2018–2033			
	0–15	16–64	65+	80+	0–15	16–64	65+	80+
PG Cyn-Dirwasgiad	2,705	6,218	17,888	9,512	8%	6%	40%	82%

3.57 Er y bydd defnyddio senario â thwf uwch yn y boblogaeth yn golygu bod pobl 15-19 yn dal i adael y sir, mae mwy'n dychwelyd yn y cohort oedran 20-24 sy'n arwain at ragolwg ddemograffig gytbwys ar gyfer y sir. Byddai newid sylweddol yn y boblogaeth hefyd a fyddai'n golygu bod cynnydd o 40% yn y cohort oedran 65+, a chynnydd o 82% yn y cohort oedran 80+.

3.58 Gan ddefnyddio'r gyfradd anheddau gwag yng Nghyfrifiad 2011, byddai'r senario hwn, ar gyfartaledd yn darparu 969 o anheddau'r flwyddyn o fewn cyfnod y CDLI diwygiedig, sef 2018-2033, gyda'r gyfradd anheddau gwag amrywiadol yn amlygu darpariaeth o 939 o anheddau'r

flwyddyn. Mae hyn yn cyfateb i 14,529 o anheddau ac 14,090 o anheddau dros gyfnod y CDLI diwygiedig yn y drefn honno.

3.59 Gan gydnabod y cyswllt rhwng twf y boblogaeth a thwf swyddi, byddai'r amcanestyniad o dwf y boblogaeth yn ôl y cyfnod cyn y dirwasgiad yn darparu rhagolwg fwy optimistaidd o ran ceisio cyrraedd y targedau a nodir yng Nghynllun Adfywio Strategol Sir Gaerfyrddin gyda'r cynnydd mwyaf yn y boblogaeth o blith y senarios demograffig yn cefnogi tua 632 o swyddi ychwanegol a gaiff eu creu bob blwyddyn. Byddai hyn yn cyfateb i 9,480 o swyddi ychwanegol dros gyfnod y CDLI diwygiedig.

Casgliad

3.60 Byddai defnyddio senario'r amcanestyniad hwn fel y Strategaeth a Ffeirir ar gyfer y CDLI diwygiedig yn gymesur â'r strategaeth twf yn y CDLI mabwysiedig. Er y byddai'r senario hwn yn uchelgeisiol o ran hybu dyheadau economaidd, byddai pennu gofyniad mor uchel am dwf trwy senario'r Amcanestyniad o Dwf y Boblogaeth yn ôl y Cyfnod cyn y Dirwasgiad yn arwain at strategaeth twf na ellir ei chyflawni ac sy'n anghynaliadwy.

3.61 Ni fyddai'r senario hwn yn gwireddu Gweledigaeth nac yn cyflawni Amcanion Strategol y Cynllun.

Senarios seiliedig ar Gyflogaeth

3.62 Fel rhan o'r papur Rhagolwg Poblogaeth ac Aelwydydd, mae dau senario ar gyfer y gofyniad am dai yn y dyfodol wedi cael eu hystyried yn erbyn Astudiaeth Sectorau Cyflogaeth y Cyngor. Mae'r astudiaeth hon yn defnyddio cyfradd twf flynyddol sefydlog ar gyfer sectorau cyflogaeth allweddol a fyddai'n cynyddu potensial economaidd Sir Gaerfyrddin i'r eithaf. Mae'r twf a ragwelir yn cyfateb i amcangyfrif o 1,245 o swyddi'r flwyddyn mewn naw sector cyflogaeth sy'n flaenoriaeth.

3.63 Wrth amcangyfrif y gofyniad am dai y mae ei angen i wireddu'r dyhead economaidd hwn, gwneir addasiad o 5.1% i'r cyfanswm twf cyflogaeth i roi cyfrif am swyddi dwbl. Mae hyn yn rhoi twf cyflogaeth blynyddol cyfartalog o 1,182 o swyddi.

Senarios a arweinwyd gan gyflogaeth	Newid 2018–2033				Cyfartaledd y flwyddyn			Cyfanswm Twf Anheddau (CG Cyfrifiad)	Cyfanswm Twf Anheddau (CG Amgen)
	Newid Poblogaeth	Newid Poblogaeth %	Newid Aelwydydd	Newid Aelwydydd %	Ymfudo Net	Anheddau (CG Cyfrifiad)	Anheddau (CG Amgen)		
CR Sefydlog	42,050	22.2%	19,027	23.2%	2,814	1,354	1,313	20,303	19,690
CR Gostyngol	36,481	19.3%	16,810	20.5%	2,483	1,196	1,160	17,938	17,396

Tabl 2

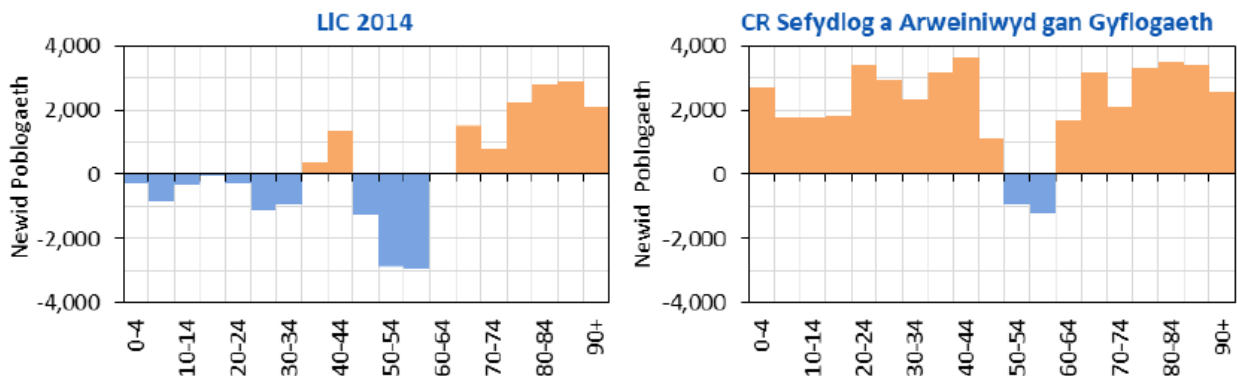
3.64 Mae'r model POPGROUP yn ystyried ffactorau megis cyfradd gweithgarwch economaidd, cyfraddau diweithdra a chymarebau cymudo sy'n meintioli effaith ddemograffig taflwybr twf economaidd. Mae cymhareb gymudo Sir Gaerfyrddin yn elfen allweddol o'r cydbwysedd rhwng cyflogaeth leol a'r llafurlu sydd ar gael hefyd. Yng Nghyfrifiad 2011 cofnodwyd fod 81,402 o weithwyr yn byw yn Sir Gaerfyrddin a 74,569 o bobl yn gweithio yn Sir Gaerfyrddin. Mae hyn yn dangos all-lif net o weithwyr i ardaloedd awdurdodau lleol eraill.

3.65 Mae'r tabl uchod yn nodi dau senario amrywiadol ar gyfer twf cyflogaeth:

- **CG Sefydlog** – mae hwn yn cymhwyso'r gymhareb gymudo yng Nghyfrifiad 2011, sef 1.09. Mae hyn yn tybio bod y lefel gymudo'n sefydlog trwy gydol cyfnod y cynllun.
- **CG Ostyngol** – mae'r senario hwn yn tybio y ceir gostyngiad o 1.09 i 1.06 erbyn diwedd cyfnod y cynllun. Dynodir y gostyngiad hwn gan gyfradd uwch o ran cadw'r llafurlu yn Sir Gaerfyrddin wrth i'r cynllun fynd rhagddo tuag at 2033.

3.66 Fel a ddynodir yn nhabl 2, er mwyn cyrraedd y targed o 1,245 o swyddi'r flwyddyn a amlygir yn yr Astudiaeth Sectorau Cyflogaeth, byddai angen i dwf y boblogaeth yn y sir fod yn sylweddol. Byddai angen i dwf y boblogaeth yn y senarios CG Sefydlog a CG Ostyngol gyfateb i 42,050 a 36,481 o bobl yn y drefn honno.

3.67 Mae cymharu'r newid yn y boblogaeth yn ôl grŵp oedran dan y senarios â'r twf uchaf ac isaf yn y boblogaeth (Senario Seiliedig ar Gyflogaeth - CG Sefydlog ac Amcanestyniad Llywodraeth Cymru yn seiliedig ar 2014 yn y drefn honno), yn dangos nad yw ymfudiad yn gallu gwneud rhyw lawer i newid maint y grwpiau oedran hŷn ond ei fod yn gallu cynyddu maint grwpiau oedran y llafurlu.



3.68 Wrth droi hyn yn nifer yr anheddau sy'n ofynnol yn ystod cyfnod y CDLI diwygiedig, byddai hyn yn cyfateb i 1,354 a 1,196 o anheddau'r flwyddyn gan ddefnyddio cyfradd anheddau gwag Cyfrifiad 2011. Byddai hyn yn cyfateb i 20,303 ac 17,938 o anheddau dros gyfnod y CDLI diwygiedig.

3.69 ddefnyddio'r gyfradd anheddau gwag o 3.4%, byddai hyn yn cyfateb i'r senario CG Sefydlog sy'n amlygu 1,313 o anheddau'r flwyddyn, neu 16,690 o anheddau dros gyfnod y CDLI diwygiedig, tra bo'r senario CG Ostyngol yn nodi 1,160 o anheddau'r flwyddyn neu 17,396 o anheddau dros gyfnod y CDLI diwygiedig.

Casgliad

3.70 Byddai defnyddio'r senarios sy'n seiliedig ar gyflogaeth fel y Strategaeth a Ffefrir ar gyfer y CDLI diwygiedig a'r gofyniad am dwf uchel a nodir ynddynt yn arwain at strategaeth twf na ellir ei chyflawni ac sy'n anghynaliadwy ar gyfer y sir. Mae'r gofyniad am dwf mewn tai a nodir yn y CDLI mabwysiedig yn 1,013 o anheddau'r flwyddyn, ac un o'r rhesymau dros adolygu'r CDLI oedd ailystyried y gofyniad hwn am dai gan nad oedd y targedau twf tai'n cael eu cyrraedd.

3.71 Er y byddai'r senarios hyn yn uchelgeisiol o ran hybu dyheadau economaidd, byddai pennu gofyniad mor uchel am dwf yn arwain at strategaeth twf na ellir ei chyflawni ac sy'n anghynaliadwy.

3.72 Ni fyddai'r senario hwn yn gwireddu Gweledigaeth nac yn cyflawni Amcanion Strategol y Cynll

