



Sir Gâr

Rhagolygon Poblogaeth ac Aelwydydd

Hydref 2018

At sylw:
Cyngor Sir Gâr

edge analytics

Leeds Innovation Centre | 103 Clarendon Road | Leeds | LS2 9DF
0113 384 6087 | www.edgeanalytics.co.uk

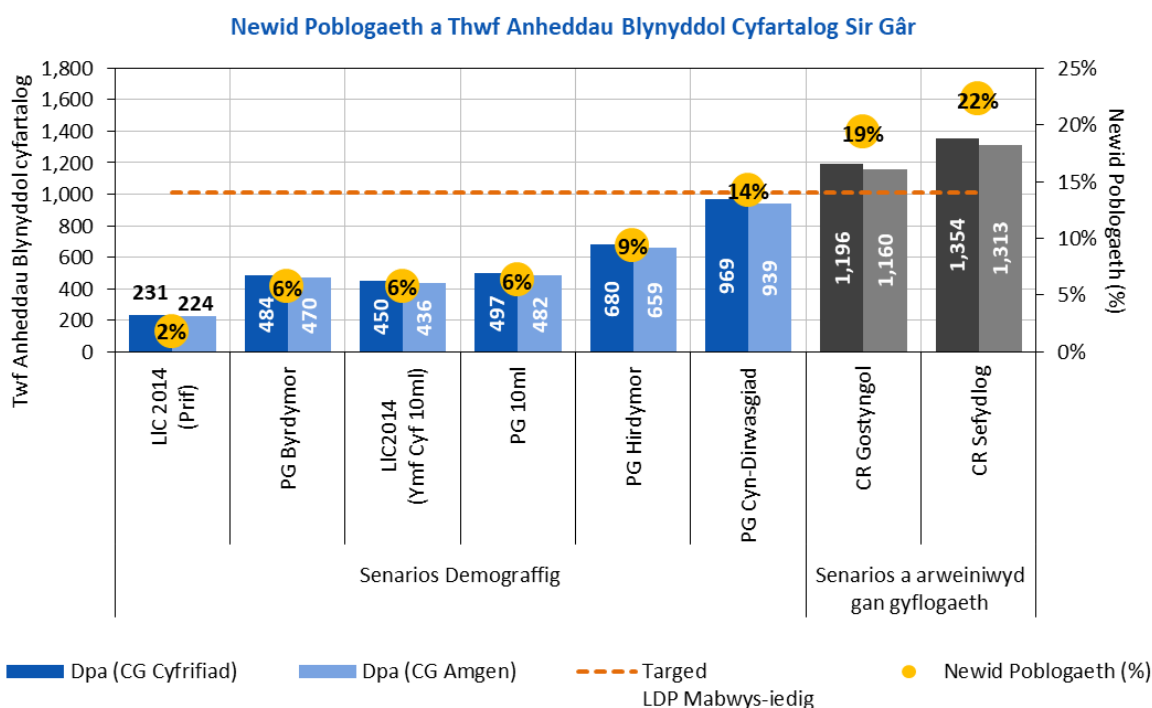
Cydnabyddiadau

Daw'r ystadegau demograffig a ddefnyddir yn yr adroddiad hwn o ddata'r Swyddfa Ystadegau Gwladol a drwyddedir o dan Drwydded y Llywodraeth Agored v.3.0.

Nid yw awduron yr adroddiad hwn yn derbyn cyfrifoldeb dros unrhyw gostau neu golled a allai ddeillio o ddefnyddio'r data a'r dadansoddiadau y cyfeirir atynt yma; cyfrifoldeb defnyddwyr y wybodaeth a gyflwynir yn yr adroddiad hwn yw hynny yn llwyr.

Crynodeb Gweithredol

- E.1 Mae Cyngor Sir Gâr yn ceisio llunio LDP (Cynllun Datblygu Lleol) newydd, i'w fabwysiadu yn 2021. Er mwyn hysbysu'r LDP datblygol yma, mae'r adroddiad hwn wedi cyflwyno ystod o dystiolaeth ddemograffig ac economaidd newydd i'r Cyngor ei hystyried.
- E.2 Ers 2001, mae poblogaeth Sir Gâr wedi cynyddu gan 7.4%, yn unol â graddfa'r twf cenedlaethol. Cofnodwyd mewnfudo nodedig uwch yn y cyfnod cyn-dirwasgiad, gan yrru newid poblogaeth uwch yn Sir Gâr, tra bod llifau is a ddaeth i'r amlwg wedi hynny wedi cael effaith ddifaol ar dwf.
- E.3 Mae amcanestyniad poblogaeth ac aelwydydd 2014 Llywodraeth Cymru wedi amcangyfrif graddfeydd twf sylweddol is ar gyfer Sir Gâr na'r amcanestyniad 2008 cynharach a ategodd yr LDP a fabwysiadwyd, wedi'i yrru gan ragdybiaethau ffrwythlondeb a llifau mewnfudo is.
- E.4 I'w cymharu ag amcanestyniadau LIC (Prif amrywiolyn Ymfudo Cyfartalog dros 10 mlynedd), datblygwyd pedwar senario tueddiad amgen, yn seiliedig ar hanesion ymfudo amrywiadol. Yn ogystal, mae dystiolaeth o strategaethau economaidd lleol a rhanbarthol wedi dynodi graddfa'r twf cyflogaeth y mae Sir Gâr yn ceisio ei gyflawni dros ei orwel LDP. Defnyddiwyd y dystiolaeth hon i gynhyrchu opsiynau twf amgen 'a arweiniwyd gan gyflogaeth'. Amcangyfrifwyd twf anheddau ym mhob un o'r senarios gan ddefnyddio cyfradd gwacter Cyfrifiad a chyfradd gwacter amgen is a amcangyfrifwyd gan ddefnyddio data treth cyngor (Ffigur 1).



Ffigur 1: Senarios twf Sir Gâr (2018–2033)

- E.5 Mae twf poblogaeth ac anheddau ym mhob un o'r senarios tueddiad amgen yn uwch nag a amcangyfrifwyd o dan (Brif) senario 2014 LIC, wedi'i yrru gan ragdybiaethau mewnfudo net uwch. Yn y senarios demograffig, mae ystod twf poblogaeth o 1.7%–14.2%, yn arwain at dwf anheddau blynyddol cyfartalog o 231–969 dpa o dan gyfradd gwacter Cyfrifiad 2011, ag amcanestyniad 2014 LIC yn cyflwyno pen isaf yr ystod yma. Mae gweithredu cyfradd gwacter is yn lleihau ystod y twf anheddau amcangyfrifedig i 224–939 dpa.
- E.6 Er mwyn cefnogi uchelgais economaidd y Cyngor, mae'r senarios a arweiniwyd gan gyflogaeth yn amcangyfrif mewnfudo net uwch, gan dyfu'r boblogaeth a'i llafurlu i gwrdd â'r targed twf cyflogaeth. Yn dibynnu ar gydbwysedd cymudo i ac allan o Sir Gâr yn y dyfodol, mae'r senarios a arweiniwyd gan gyflogaeth yn amcangyfrif twf poblogaeth o 19.3%–22.2%, gyda galw cysylltiedig am anheddau o 1,196–1,354 dpa (cyfradd gwacter Cyfrifiad 2011) yn gostwng i 1,160–1,313 dpa o dan y gyfradd gwacter amgen.
- E.7 Ym mhob un o'r senarios, mae poblogaeth sy'n heneiddio yn nodwedd ddigymffwrdd o ddyfodol demograffig Sir Gâr a fydd yn arwain at bwysau cynyddol ar wasanaethau iechyd a gofal cymdeithasol y Cyngor. Byddai dychwelyd at fewnfudo net uwch yn helpu i gymedroli'r anghydbwysedd rhwng y boblogaeth hŷn a'r grwpiau oedran iau, wrth ddarparu'r llafurlu angenrheidiol a fydd yn hanfodol i gefnogi uchelgais economaidd hirdymor Sir Gâr.
- E.8 Wrth adolygu'r dystiolaeth newydd hon, argymhellir fod y Cyngor yn rhoi sylw arbennig i'r rhagolwg twf cyflogaeth (a'i ragdybiaethau creiddiol) a gyflwynir yn yr adroddiad hwn, gan ei fod yn ffurfio elfen allweddol o'r dystiolaeth ar ddeilliannau twf posibl i'r Sir.

Cynnwys

Cydnabyddiadau	i
Crynodeb Gweithredol.....	ii
Cynnwys.....	iv
1 Cyflwyniad.....	1
2 Proffil Sir Gâr.....	4
3 Amcanestyniadau Llywodraeth Cymru.....	13
4 Senarios Demograffig	17
5 Twf Economaidd	25
6 Crynodeb.....	29
Atodiad A Rhagdybiaethau Economaidd.....	33
Atodiad B Sir Gâr y Tu Allan i BC Bannau Brycheiniog	36
Atodiad C Methodoleg POPGROUP.....	37

1 Cyflwyniad

Cyd-destun a Gofynion

Cyd-destun

- 1.1 Yn 2010, comisiyniodd Cyngor Sir Gâr Edge Analytics i ddarparu ystod o ragolygon demograffig ar gyfer yr Awdurdod Unedol (AU) a'r Ardaloedd Rhwydwaith Cymunedol (ARhC)¹. Ategwyd y dystiolaeth a gynhyrchwyd gan amcangyfrifon poblogaeth canol-blwyddyn (MYES) i 2009 gan y Swyddfa Ystadegau Gwladol (ONS), diwygiadau cyn-Cyfrifiad 2011. Yn ogystal, roedd y dadansoddiad yn cynnwys amcanestyniadau poblogaeth ac aelwydydd 2008 a 2006 Llywodraeth Cymru (LIC) ar gyfer Sir Gâr. Datblygwyd pum senario demograffig gan ddefnyddio hanesion ymfudo amrywiadol a rhagdybiaethau twf aelwydydd o amcanestyniadau LIC. Dynodwyd targed twf tai o 15,197 (sy'n cyfateb i 1,013 annedd y flwyddyn (dpa)) ar gyfer cyfnod cynllun 2006–2021, wedi'i ategu gan ragdybiaethau ymfudo yn seiliedig ar dystiolaeth hanesyddol 2005–2009. Hysbysodd hyn y Cynllun Datblygu Lleol (LDP), a fabwysiadwyd yn 2014.
- 1.2 Ar ôl cyhoeddi amrywiaeth o ddata ac wrth geisio dilysu ei darged twf tai, comisiynodd Cyngor Sir Gâr Edge Analytics i ddarparu diweddariad o'r dystiolaeth ddemograffig, a gyhoeddwyd yn adroddiad Awst 2014². Roedd y dystiolaeth newydd hon yn cynnwys data Cyfrifiad 2011, MYEs ar gyfer y cyfnod 2002–2010, dwy flynedd ychwanegol o ddata MYEs hanesyddol (2010 ac 2011) ac amcanestyniadau poblogaeth 2011 LIC. Datblygwyd tair senario ddemograffig yn seiliedig ar ragdybiaethau ymfudo amgen, a'u cyflwyno ar y cyd â senarios 2008 a 2011 LIC a senario LDP (a ddatblygwyd yn nadansoddiad 2010). O ganlyniad, mabwysiadodd Cyngor Sir Gâr ei LDP yn 2014³, gan ddynodi twf tai o 15,197 ar gyfer cyfnod cynllun 2006–2021.
- 1.3 Ers mabwysiadu'r LDP, cyhoeddwyd ystod o dystiolaeth ddemograffig ac economaidd, gan gynnwys:
- Amcangyfrifon poblogaeth canol-blwyddyn ac elfennau o newid 2012–2017
 - Amcanestyniadau poblogaeth ac aelwydydd LIC 2014
 - Cyfradd diweithdra a chymhareb cymudo
 - Rhagolygon cyfranogiad llafurlu o'r Swyddfa Cyfrifoldeb Cyllidebol (OBR)
- 1.4 I gyd-fynd â rhyddhau'r eitemau data newydd hyn, cyhoeddwyd nifer o ddogfennau strategol allweddol gan gynnwys:

¹Amcanestyniadau Poblogaeth ac Aelwydydd: Meysydd Rhwydwaith Cymunedol – Edge Analytics Ltd (Awst 2010)

²Rhagolygon Demograffig Sir Gâr 2011–2026 – Edge Analytics Ltd (Ionawr 2014)

³http://www.cartogold.co.uk/CarmarthenshireLDP/english/text/00_Contents.htm

- Trawsnewidiadau Cyngor Sir Gâr: Cynllun Adfywio Strategol ar gyfer Sir Gâr 2015–2030⁴
- Bargen Ddinesig Bae Abertawe⁵
- Astudiaeth Cyflogaeth Sectoraidd Sir Gâr 2017⁶
- Agenda Trawsnewid Iechyd Hywel Dda⁷
- Cyflenwi LDP mabwysiedig a chyfraddau adeiladu blaenorol⁸

1.5 Mae *Cynllun Adfywio Strategol Cyngor Sir Gâr* yn amlinellu chwe phrosiect twf economaidd ‘trawsnewidiol’ ar gyfer y cyfnod pymtheg mlynedd (2015–2030), gan gynnwys dau brosiect allweddol fel rhan o *Fargen Ddinesig Bae Abertawe* (Yr Egin a’r Pentref Gwyddor Bywyd a Llesiant). Mae’r cynllun adfywio yn dynodi targed twf cyflogaeth o 5,000 o swyddi ychwanegol yn Sir Gâr yn ystod y cyfnod 2015–2030; gan geisio cadw ei boblogaeth grŵp oedran 20–39 iau a lleihau’r lefel o anweithgarwch economaidd. Mae’r *Astudiaeth Cyflogaeth Sectoraidd* yn ystyried effaith bosibl y twf economaidd hwn yn ôl sector, argaeledd tir ac yng nghyd-destun twf cyflogaeth blaenorol.

1.6 Mae’r strategaethau economaidd yn canolbwyntio ar dwf cyflogaeth, maint newidiol a phroffil y llafurlu a dargadw gwell o oedolion ifanc. Yn yr un modd, mae astudiaethau strategol eraill wedi dynodi heriau newid demograffig. Mae *Agenda Trawsnewid Iechyd Hywel Dda, Asesiad Poblogaeth Gorllewin Cymru (2017)*⁹ a *Gweledigaeth ar gyfer Gwasanaethau Cynaliadwy ar gyfer y Degawd Nesaf*¹⁰ y Sir, yn dynodi nifer o heriau darpariaeth economaidd, iechyd a gwasanaethau yn wyneb proffil poblogaeth sy’n heneiddio.

Gofynion

1.7 Mae Cyngor Sir Gâr yn ceisio llunio LDP newydd, i’w fabwysiadu yn 2021. Bydd hyn yn darparu rhagolwg o dwf economaidd, tai a phoblogaeth o fewn Sir Gâr ar gyfer cynllun y cyfnod pymtheg mlynedd 2018–2033. Mae Cyngor wedi comisiynu Edge Analytics i ddarparu ystod o dystiolaeth ddemograffig ac economaidd i hysbysu’r LDP datblygol.

1.8 Mae’r adroddiad hwn yn ystyried y dystiolaeth ddemograffig ddiweddaraf i’w chyhoeddi gan LIC, ONS ac OBR. Yn ogystal, mae’n gwneud defnydd o strategaethau economaidd presennol gan gynnwys *Bargen Ddinesig Bae Abertawe, Cynllun Adfywio Strategol Cyngor Sir Gâr a’r Astudiaeth Cyflogaeth Sectoraidd*, gan gysylltu twf economaidd, newid poblogaeth a thai. Cyflwynir deilliannau o’r dadansoddiad yng nghyd-destun *Agenda Trawsnewid Iechyd Hywel Dda*, gan ddarparu dadansoddiad demograffig i hysbysu’r ddarpariaeth o wasanaethau iechyd yn y dyfodol.

⁴<https://www.carmarthenshire.gov.wales/media/1212060/strategic-regeneration-plan-for-carmarthenshire-2015-2030-pdf.pdf>

⁵<https://www.carmarthenshire.gov.wales/home/business/development-investment/the-swanea-bay-city-deal/#.W21WEtJKiHu>

⁶<https://www.carmarthenshire.gov.wales/media/1212564/employment-sectoral-study-final-english-1.pdf>

⁷<http://www.wales.nhs.uk/sitesplus/documents/862/Item6iiHywelDdaIntegratedMediumTermPlan2016-17to2018-19WorkinProgressJanuary2016.pdf>

⁸[http://www.cartogold.co.uk/Sir GârLDP/english/text/00_Content.htm](http://www.cartogold.co.uk/Sir%20GârLDP/english/text/00_Content.htm)

⁹<https://www.carmarthenshire.gov.wales/media/3943/west-wales-population-assessment-march-2017.pdf>

¹⁰<https://www.carmarthenshire.gov.wales/media/3345/older-people-vision.pdf>

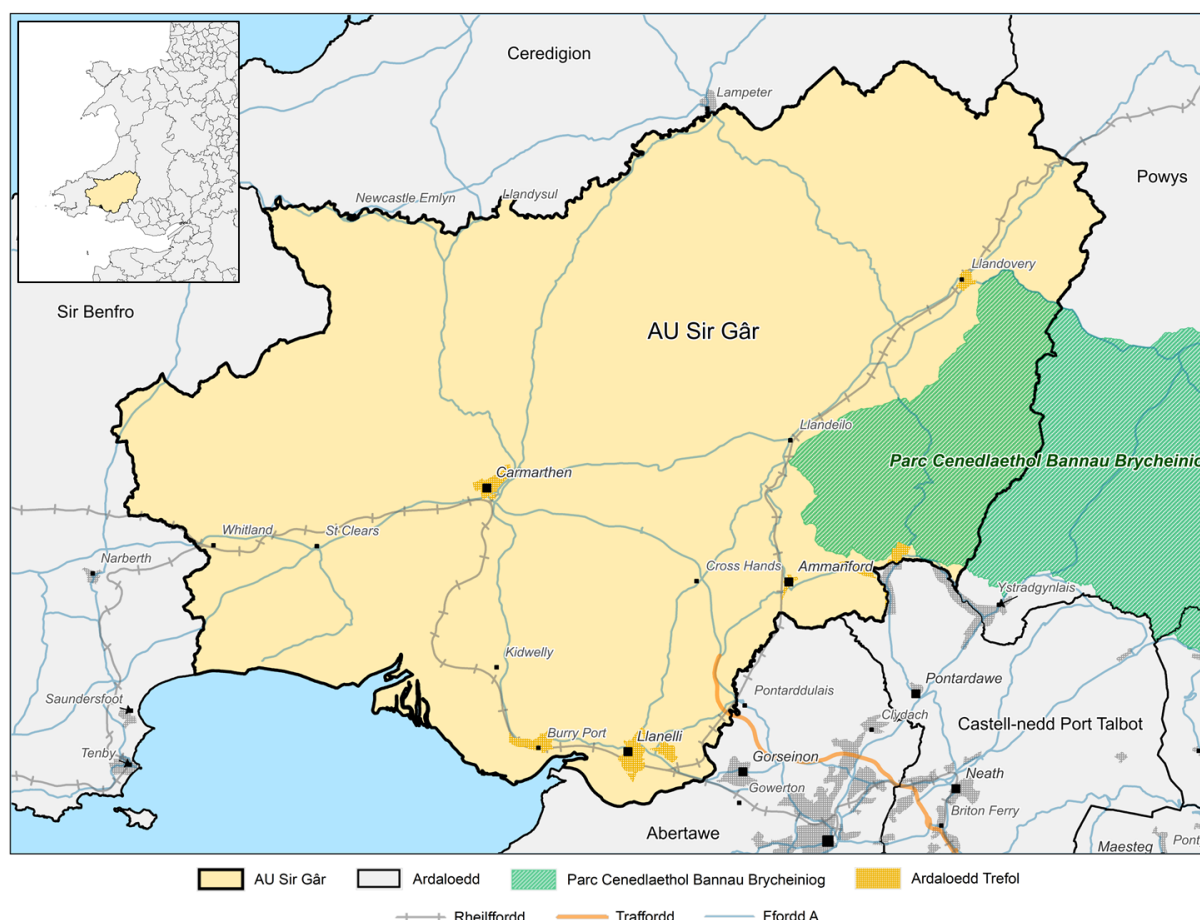
Dull Edge Analytics

- 1.9 Mae Edge Analytics wedi defnyddio technoleg POPGROUP i ddatblygu ystod o senarios twf demograffig, tai ac economaidd ar gyfer Sir Gâr. Ym mhob un o'r senarios, ceir data hanesyddol ar gyfer y cyfnod 2001–2017, â chanlyniadau wedi'u cyflwyno ar gyfer cyfnod cynllun 2018–2033.
- 1.10 Rhagymadroddir y dadansoddiad senario gan broffil demograffig o Awdurdod Unedol (AU) Sir Gâr, yn dangos ei gyd-destun daearyddol, elfennau o newid poblogaeth (genedigaethau, marwolaethau ac ymfudo) a'i batrymau hanesyddol o ymfudo rhyngwladol a domestig (**Adran 2**).
- 1.11 Y man cychwyn ar gyfer y dadansoddiad senario yw'r amcanestyniadau poblogaeth ac aelwydydd 2014 LIC ar gyfer Sir Gâr (**Adran 3**). Mae senarios tueddiad amgen, sy'n defnyddio rhagdybiaethau ymfudo, yn cael eu datblygu a'u cymharu â senario meincnod 2014 LIC yn **Adran 4**. Hefyd yn yr adran hon, ystyrir dadansoddiad sensitifrwydd o ffurfio aelwydydd yn y senarios demograffig, gan ddefnyddio rhagdybiaethau o fodel amcanestyniad 2008 LIC.
- 1.12 Mae **Adran 5** yn crynhoi'r rhagolwg o dwf economaidd ar gyfer Sir Gâr a fanylir yn *Bargen Ddinesig Bae Abertawe a'r Cynllun Adfywio Strategol*. Cyflwynir senarios a arweiniwyd gan gyflogaeth, yn amcangyfrif twf poblogaeth a thai yn gysylltiedig â thwf cyflogaeth yn y dyfodol. Mae rhagdybiaethau allweddol am gyfraddau gweithgarwch economaidd, diweithdra a chymudo yn cysylltu newid demograffig ac economaidd. Mae dadansoddiad sensitifrwydd yn ystyried effaith bosibl newidiadau i'r gymhareb gymudo ar dwf demograffig a thai yn Sir Gâr.
- 1.13 Mae **Adran 6** yn crynhoi'r dystiolaeth, gan ddarparu Cyngor Sir Gâr gyda chyfres o ddeilliannau twf poblogaeth, tai ac economaidd i'w hystyried wrth lunio'i LDP newydd.
- 1.14 Darperir manylion allweddol rhagdybiaethau a phroffil economaidd Sir Gâr yn **Atodiad A**, gyda chrynodeb o'r deilliannau twf poblogaeth a thai ar gyfer ardal Sir Gâr y tu allan i Barc Cenedlaethol Bannau Brycheiniog yn cael ei gyflwyno yn **Atodiad B**. Ceir methodoleg POPGROUP, a ddefnyddir wrth ddatblygu'r rhagolygon, yn **Atodiad C**.

2 Proffil Sir Gâr

Daearyddiaeth

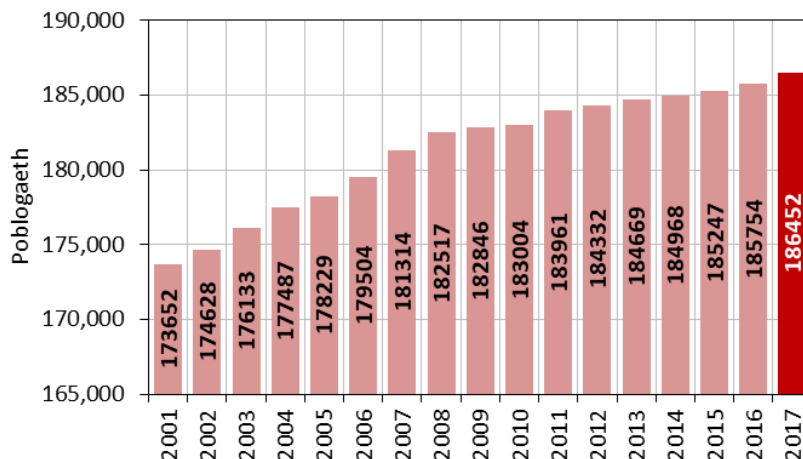
- 2.1 Gyda phoblogaeth o 186,452 yn 2017, mae AU Sir Gâr yn gartref i oddeutu 6% o boblogaeth gyfan Cymru, sy'n golygu ei fod yn bedwerydd Awdurdod Unedol mwyaf Cymru (ar ôl Caerdydd, Abertawe a Rhondda Cynon Taf). Fodd bynnag, o ystyried arwynebedd tir Sir Gâr, mae gan yr Awdurdod Unedol ddwysedd poblogaeth o ddim ond 78 fesul cilomedr², gyda dim ond Powys, Sir Benfro, Gwynedd a Cheredigion efo poblogaethau mwy gwasgarog.
- 2.2 Mae Sir Gâr yn ffinio â Sir Benfro i'r Gorllewin, Ceredigion i'r Gogledd, Powys i'r Dwyrain, a Chastell-nedd Port Talbot ac Abertawe i'r De-Ddwyrain (Ffigur 2). Mae Parc Cenedlaethol Bannau Brycheiniog yn cwmpasu oddeutu 9% o Sir Gâr, ac amcangyfrifir fod oddeutu 1% o boblogaeth Sir Gâr yn byw o fewn y Parc Cenedlaethol.



Ffigur 2: Cyd-destun Awdurdod Unedol Sir Gâr

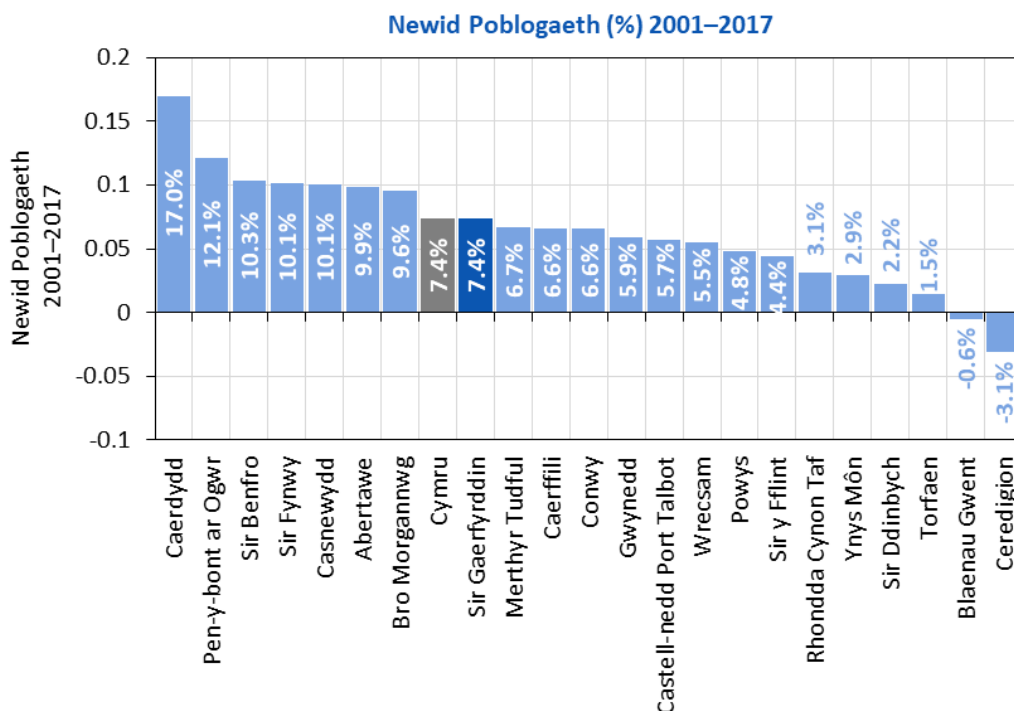
Proffil Twf Poblogaeth

- 2.3 Ers 2001, mae poblogaeth AU Sir Gâr wedi cynyddu gan +12,800 o bobl, sef cynnydd o 7.4% mewn 16-mllynedd. Cofnodwyd twf poblogaeth blynyddol uwch (cyfartaledd o +0.7% pa) cyn-2008, gyda thwf blynyddol nodedig is yn cael ei gofnodi wedi hynny (cyfartaledd o +0.2% pa).



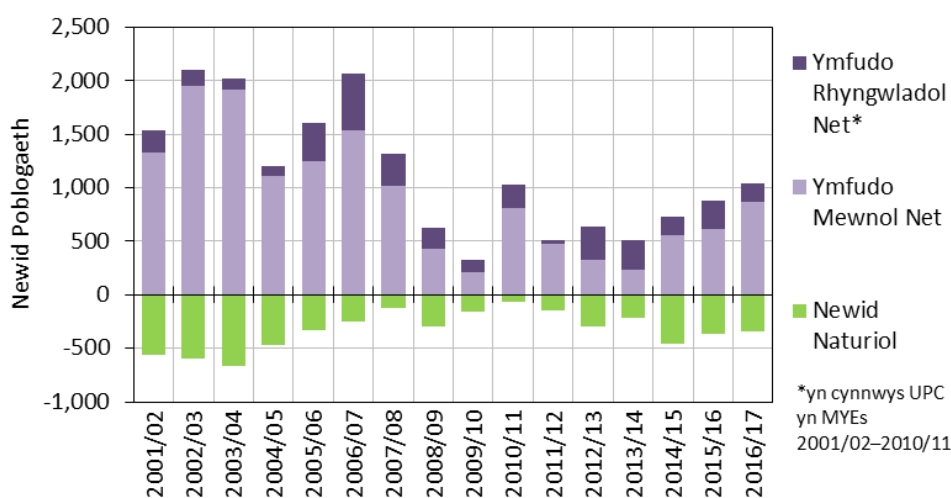
Ffigur 3: Poblogaeth Awdurdod Unedol Sir Gâr 2001–2017

- 2.4 Tra bod cyfradd twf poblogaeth Sir Gâr yn gyson â'r gyfradd twf cenedlaethol, mae'n dal i fod yn is nag Awdurdodau Unedol cyfagos Abertawe (9.9%) a Sir Benfro (10.3%), ond yn uwch na Chastell-nedd Port Talbot (5.7%) a Cheredigion (-3.1%). Caerdydd sydd wedi gweld y gyfradd twf poblogaeth fwyaf ers 2001, gyda chynnydd amcangyfrifedig o 17% (+52,668) dros y cyfnod 16-mllynedd.



Ffigur 4: Newid mewn poblogaeth yng Nghymru 2001–2017 (Ffynhonnell: ONS)

- 2.5 Mewnlfif net o ymfudo mewnol (domestig) fu'r prif yrrwr newid poblogaeth ers 2001/02 (Ffigur 5). Gwelwyd llifau ymfudo mewnol net nodedig uwch yn 2008, +1,444 y flwyddyn ar gyfartaledd. Yn ystod y cyfnod 2008/09–2013/14, disgynnodd ymfudo mewnol net i gyfartaledd o +415 pa, gyda chynnydd rheolaidd yn cael ei gofnodi wedi hynny (+683 ar gyfartaledd dros y tair blynedd diwethaf).
- 2.6 Mae ymfudo rhyngwladol net wedi cael effaith lai ond positif ar dwf poblogaeth yn Sir Gâr, +224 ar gyfartaledd ers 2001/02 (Ffigur 5). Ar y llaw arall, mae newid naturiol wedi cael effaith negyddol ar newid poblogaeth, gyda'r nifer o farwolaethau yn uwch na'r nifer o enedigaethau ym mhob blwyddyn. Ers 2001, cafwyd cyfartaledd o -333 y flwyddyn mewn newid naturiol. Gwelwyd effaith lai o newid naturiol yn 2007/08–2011/12, wedi'i yrru gan gynydd bychan mewn genedigaethau a gostyngiad yn y nifer o farwolaethau.

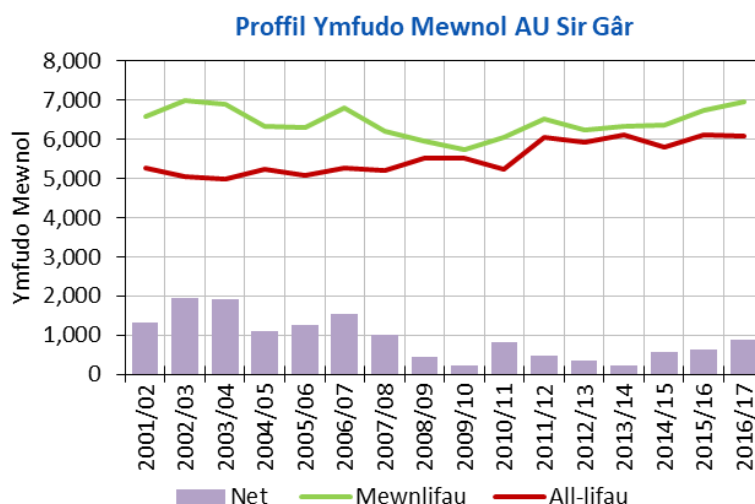


Ffigur 5: Nodweddion newid mewn poblogaeth Awdurdod Unedol Sir Gâr 2001/02–2016/17¹¹
(Ffynhonnell: ONS)

Ymfudo Mewnol

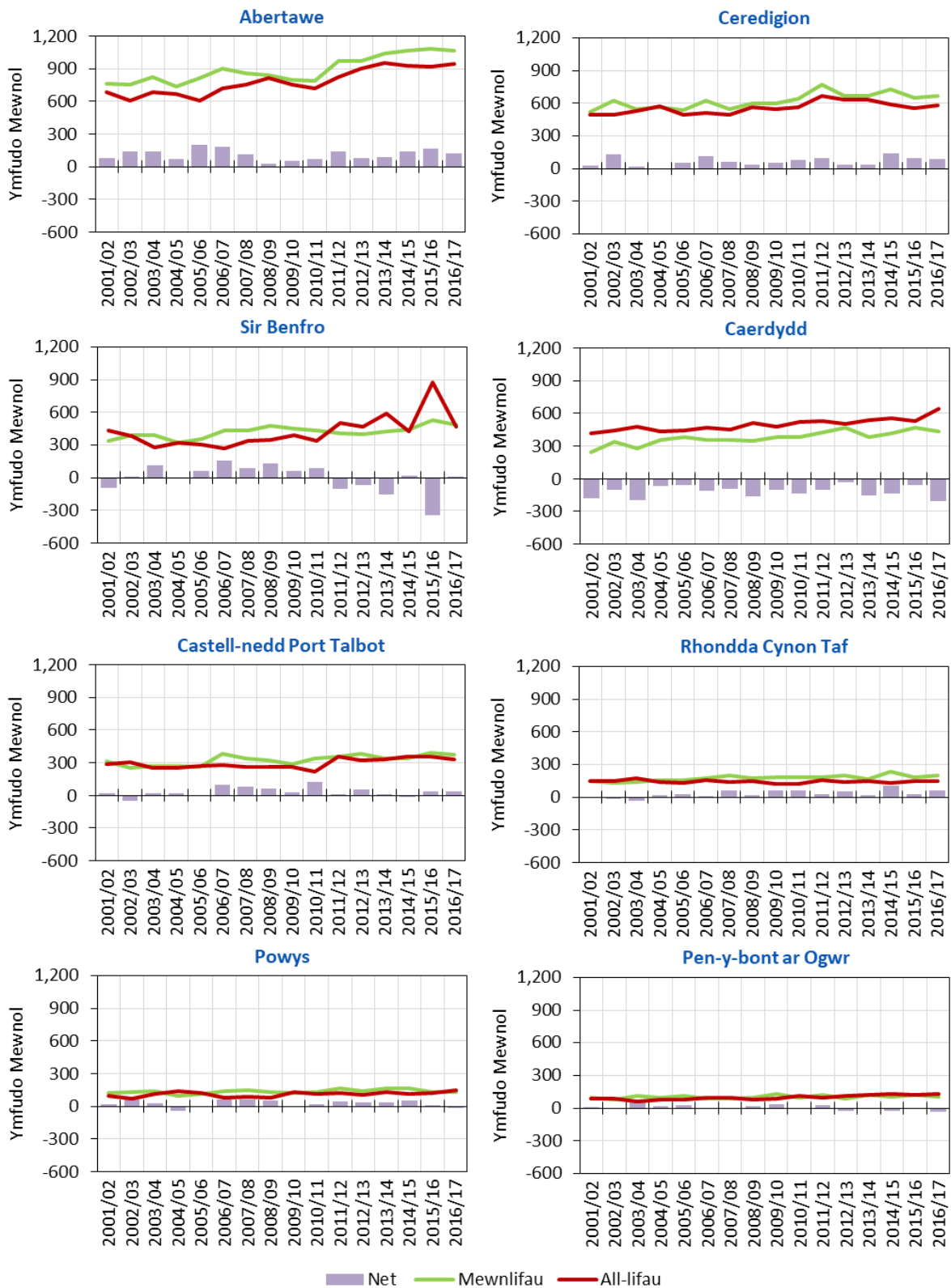
- 2.7 Mae ystadegau ymfudo mewnol yn cofnodi mewnlif ac all-lif poblogaeth i ac o Sir Gâr, o ac i lefydd eraill yn y DU. Mae ymfudo mewnol net wedi cael effaith positif ar newid poblogaeth ers 2001 (Ffigur 6).
- 2.8 Rhwng 2001/02 a 2007/08, roedd mewnlifoedd i Sir Gâr o weddill y DU yn nodedig uwch nag all-lifoedd, gan arwain at ymfudo mewnol net uwch i'r AU. Arweiniodd cwmp mewn mewnlifoedd yn 2009/10, ynghyd â chynnydd mewn all-lifoedd, at lifoedd ymfudo mewnol net sylweddol is. Yn y tair blynedd diwethaf, mae cynnydd rheolaidd mewn mewnlifoedd i Sir Gâr wedi cynyddu effaith ymfudo mewnol net, gyda 2016/17 yn cofnodi mewnlif net o +873.

¹¹Yn dilyn Cyfrifiad 2011, 'ailseiliwyd' MYEs 2002–2010 er mwyn eu gwneud yn gydnaws ag MYEs 2011 ac i sicrhau pontio cywir y proffil oedran yn ystod degawd 2001–2011. Roedd ailseilio'r MYEs yn golygu ailraddnodi elfennau'r newid, gyda gwahaniaethau rhwng MYEs 2011 a chyfeiriwyd at MYEs seiliedig ar Gyfrifiad 2011 fel 'newid poblogaeth amhriodoladwy' (UPC). Yr addasiad UPC ar gyfer Sir Gâr yn ystod y cyfnod 2001–2011 oedd -113.



Ffigur 6: Llifau mewnfudo mewnol Awdurdod Unedol Sir Gâr
(Ffynhonnell: ONS)

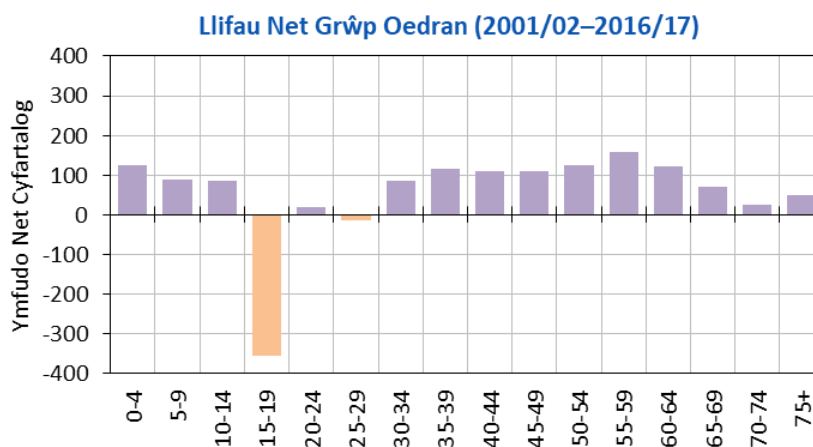
- 2.9 Mae'r proffil o lifau ymfudo mewnol i ac o Sir Gâr yn adlewyrchu tueddiad cenedlaethol. Profodd Cymru fewnfudo net nodedig uwch hyd at 2007/08, wedi'i ddilyn gan gyfnod o fewnfudo net amrywiol ac is yn ystod cyfnod dirwasgiad 2008/09–2013/14. Fodd bynnag, fel yn Sir Gâr, cofnodwyd cynnydd blynyddol mewn mewnfudo net i Gymru yn y tair blynedd diwethaf.
- 2.10 O ran cysylltiadau ymfudo rhwng Sir Gâr ac ardaloedd cyfagos, bu'r cyfnewidiadau net positif mwyaf (h.y. mewnlif uwch nag all-lif) gydag Abertawe (+113 pa), Ceredigion (+66 pa) a Chastell-nedd Port Talbot (+32 pa). Yn achos cyfnewid all-lif net, bu'r prif all-lif net i Gaerdydd (119 pa), gydag all-lifau net llai i Fryste (17 pa); y ddau wedi'u dylanwadu gan ymfudo blynyddol myfyrwyr i addysg uwch.
- 2.11 Ceir crynodeb o broffil llawn llifau mewnfudo, allfudo ac ymfudo net hanesyddol rhwng Sir Gâr a'i Awdurdodau Unedol cyfagos yn Ffigur 7. Mae Abertawe a Cheredigion wedi bod yn allforwyr net poblogaeth i Sir Gâr ers 2001/02, gyda mewnlifau o'r ddau AU arall yn parhau i fod yn uwch nag all-lifau ym mhob blwyddyn. Mae llifau ymfudo net gyda Sir Benfro wedi amrywio, gyda chynnydd mewn all-lifau o Sir Gâr ers 2012/13 yn arwain at all-lif net yn bennaf.



Ffigur 7: Llifau mewnfudo hanesyddol rhwng Awdurdod Unedol Sir Gâr ac awdurdodau unedig (2001/02–2016/17)¹²

¹² Mae gwyrdd yn dynodi'r llifau i AU Sir Gâr o'r Awdurdod Unedol a'r coch yn dynodi'r llifau o AU Sir Gâr (Ffynhonnell: ONS)

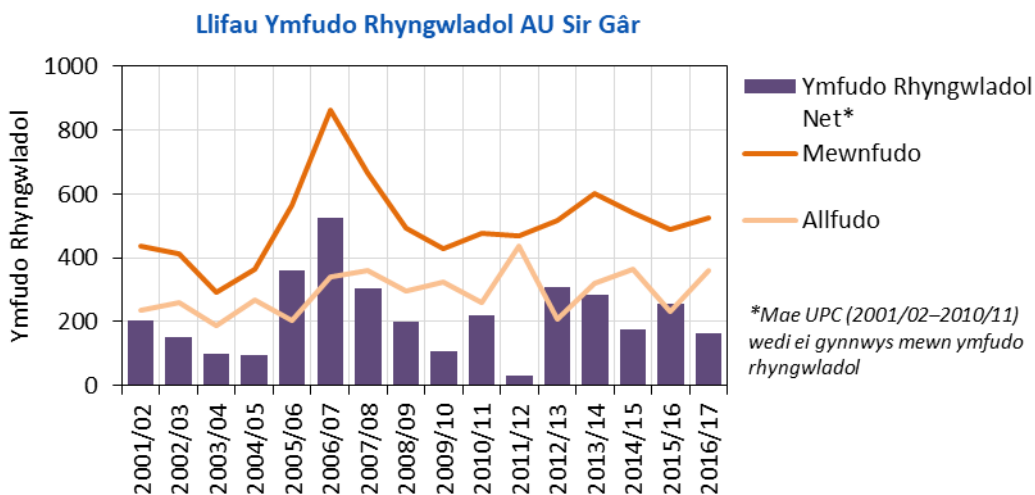
- 2.12 Mae'r proffil oedran ymfudo yn datgelu bod Sir Gâr wedi profi mewnlif net ym mhob grŵp oedran, er gwaethaf y grwpiau oedran 15–19 a 25–29 (Ffigur 8). Mae'r all-lif net mawr oedran 15–19 yn gysylltiedig â'r boblogaeth o fyfyrwyr yn ymfudo allan o Sir Gâr ar gyfer addysg uwch, gyda llif dychwelyd bychan yn y grŵp oedran 20–24. Mae'r all-lif net llai yn y grŵp oedran 25–29 yn debygol o fod yn gysylltiedig â symud oherwydd cyflogaeth neu dai. Tra bod y grŵp oedran 20–29 yn dynodi effaith ymfudo net bychan, y grŵp yma sydd wedi profi'r newid ymfudo mwyaf ers 2001. Mae *Cynllun Adfywio Strategol* Sir Gâr wedi dynodi cadw poblogaeth ei oedolion ifanc fel ystyriaeth allweddol yn ei gynlluniau ar gyfer twf economaidd dros y pymtheg mlynedd nesaf.
- 2.13 Adlewyrchir mewnlif net y grwpiau oedran teuluoedd ifanc 30–44 gan dwf yn y grwpiau oedran 0–14, wrth i bobl symud i Sir Gâr naill ai i gael plant neu gyda'u teuluoedd. Cofnodir mewnlif net ym mhob grŵp oedran hŷn (65+), gan gyfrannu at broffil poblogaeth sy'n heneiddio Sir Gâr, her allweddol a ddynodir yn *Agenda Trawsnewid Iechyd Hywel Dda*.



Ffigur 8: Llif mewnfudo net blynyddol cyfartalog fesul grŵp oedran 2001/02–2016/17 (Ffynhonnell: ONS)

Ymfudo Rhyngwladol

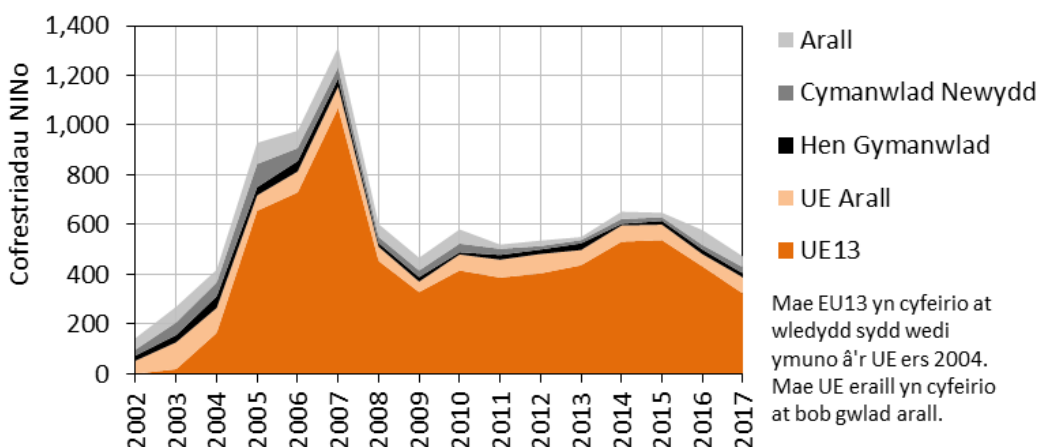
- 2.14 Ers 2001, mae cyfanswm mewnfudo Sir Gâr wedi parhau i fod yn uwch na'i allfudo, gan arwain at dwf poblogaeth yn sgil ymfudo rhyngwladol. Cofnodwyd cynnydd siarp mewn mewnfudo yn 2006/07 (+863), gan arwain at uchafbwynt mewn ymfudo rhyngwladol net, gyda phroffil mwy sefydlog wedi hynny. Cafwyd cyfartaledd o +291 y flwyddyn mewn llifau allfudo o Sir Gâr ers 2001/02.



Ffigur 9: Llifau mewnfudo, allfudo a mudo net rhyngwladol Awdurdod Unedol Sir Gâr 2001/02–2016/17 (Ffynhonnell: ONS)

2.15 Mae ystadegau NINo yn darparu golwg amgen ond cyflenwol ar fewnfudo yn gysylltiedig â phoblogaethau gweithwyr mudol (Ffigur 10). Cyrhaeddodd cofrestriadau NINo eu hanterth yn 2007 (1,313), wedi’u gyrru gan gynnydd sylweddol mewn mewnfudo o Wlad Pwyl; a adlewyrchwyd mewn amcangyfrifon mewnfudo ar gyfer Sir Gâr. Yn dilyn anterth 2007, disgynnodd cofrestriadau NINo i 467 yn 2009, a chofnodwyd cynnydd rheolaidd hyd at 2015. Yn 2017, cofnodwyd llai o gofrestriadau, wedi’u gyrru gan gwmp mewn cofrestriadau gweithwyr Pwylaidd a Romanaidd. Gwelwyd tueddiad tebyg ar lefel genedlaethol, gyda chwymp mewn gweithwyr Pwylaidd, Romanaidd a Sbaenaidd yn arwain at gofrestriadau NINo is yn 2017.

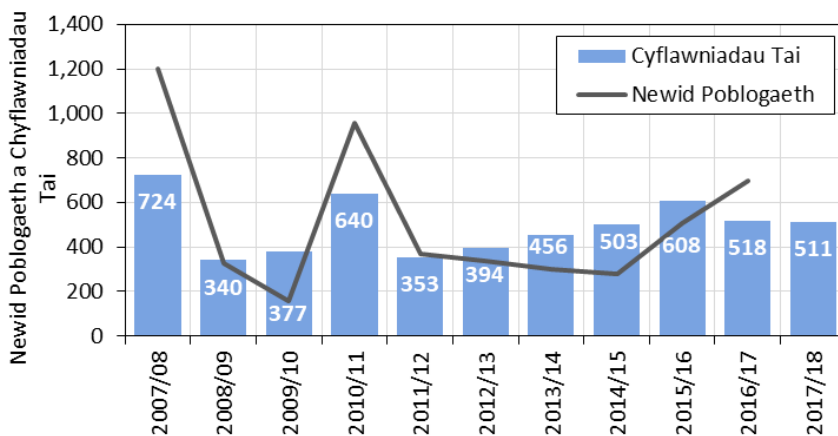
2.16 Ers 2002, mae Gwlad Pwyl wedi cyfrannu 58% o bob cofrestriad NINo, gyda 6% o Romania, 3% o India, Iwerddon a Phortiwgal a 2% o Bwlgaria a’r Philipinau. Mae oddeutu 71% o bob cofrestriad NINo ers 2002 wedi dod o wledydd UE13 i gyd, o’i gymharu ag 11% o wledydd UE Eraill.



Ffigur 10: Cofrestriadau NINo Awdurdod Unedol Sir Gâr drwy wlad tarddiad 2002–2017 (Ffynhonnell: DWP)

Cyflawniadau Tai

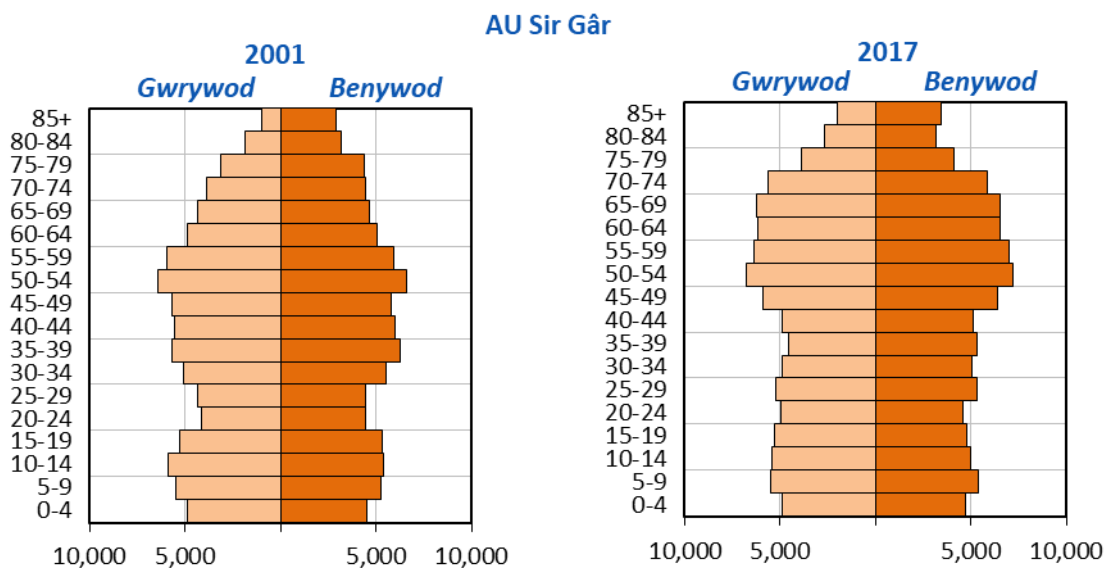
2.17 Mae cymhariaeth o dwf poblogaeth amcangyfrifedig Sir Gâr gyda hanes o gyflawniadau tai blynyddol yn datgelu rhywfaint o gysondeb. Mae twf tai is yn ystod 2008–2013 yn cyfateb i lifau mewnfudo net is i Sir Gâr, gan gynyddu wedi hynny (gweler Ffigur 6, tudalen 7). Ers 2008, mae 5,424 o gartrefi newydd ychwanegol wedi cael eu hadeiladu, +493 y flwyddyn ar gyfartaledd.



Ffigur 11: Tai a gwblhawyd a newid mewn poblogaeth Sir Gâr 2007/08–2017/18 (Ffynhonnell: CS Sir Gâr ac ONS)

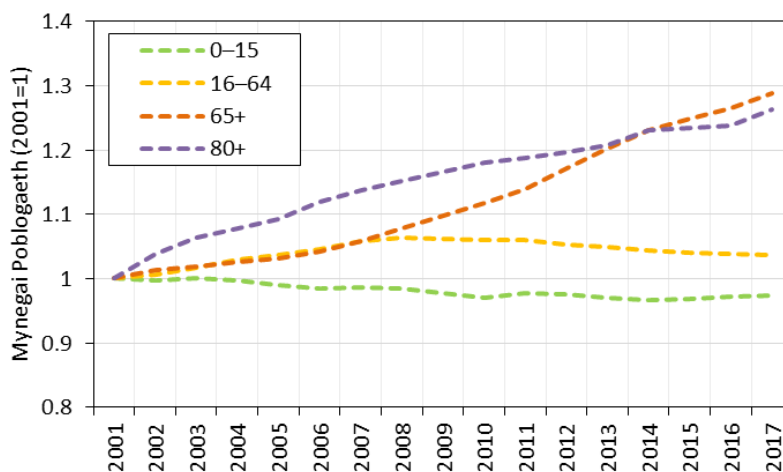
Proffil Oedran Poblogaeth

2.18 Wrth ystyried gofynion tai, llafurlu a gofal iechyd yn y dyfodol, mae strwythur oedran newidiol poblogaeth Sir Gâr yn ffactor allweddol. Mae Ffigur 12 yn cyflwyno proffil oedran poblogaeth Sir Gâr yn 2001 a 2017. Ers 2001, mae cyfran uwch o'r boblogaeth wedi symud i'r grwpiau oedran 50+ wrth i garfannau genedigaeth mawr y 1950au a'r 60au heneiddio.



Ffigur 12: Cymhariaeth mewn strwythur oedran poblogaeth Awdurdod Unedol Sir Gâr: 2001 a 2017

2.19 Y grwpiau oedran 65+ ac 80+ sydd wedi gweld y twf mwyaf ers 2001 (+29% a +26% yn y drefn honno), gyda thwf cyflymach yn y grŵp oedran 65+ ers 2008. Cafwyd cynnydd bychan (4%) yn y boblogaeth 16–64 ers 2001, tra cofnodwyd dirywiad o -3% yn y grŵp oedran 0–15 yn ystod y cyfnod 16-mllynedd (Ffigur 13).



Ffigur 13: Mynegai twf poblogaeth Awdurdod Unedol Sir Gâr fesul grŵp oedran (2001–2017)

2.20 Mae Tabl 1 yn cyflwyno proffil oedran poblogaeth Sir Gâr a Chymru yn 2001 a 2017, gan ddynodi cyfran y grwpiau oedran hŷn o'i chymharu â gweddill y boblogaeth. Rhwng 2001 a 2017, cynyddodd poblogaeth 65+ oed Sir Gâr o 19% i 23%. Mae hyn yn uwch na'r amcangyfrif i Gymru, gyda dim ond 21% o'i boblogaeth yn 65+ oed yn 2017, o'i gymharu â 17% yn 2001.

Tabl 1: Proffil oed poblogaeth Sir Gâr a Chymru (2001 & 2017)

Dangosydd	Sir Gâr		Cymru	
	2001	2017	2001	2017
Canran 65+	19%	23%	17%	21%
Canran 80+	5%	6%	5%	5%
CDH	32	39	28	33

CDH = Cymhareb Dibyniaeth yr Henoed
(Poblogaeth 65+ Oed/Poblogaeth 16–64 Oed)

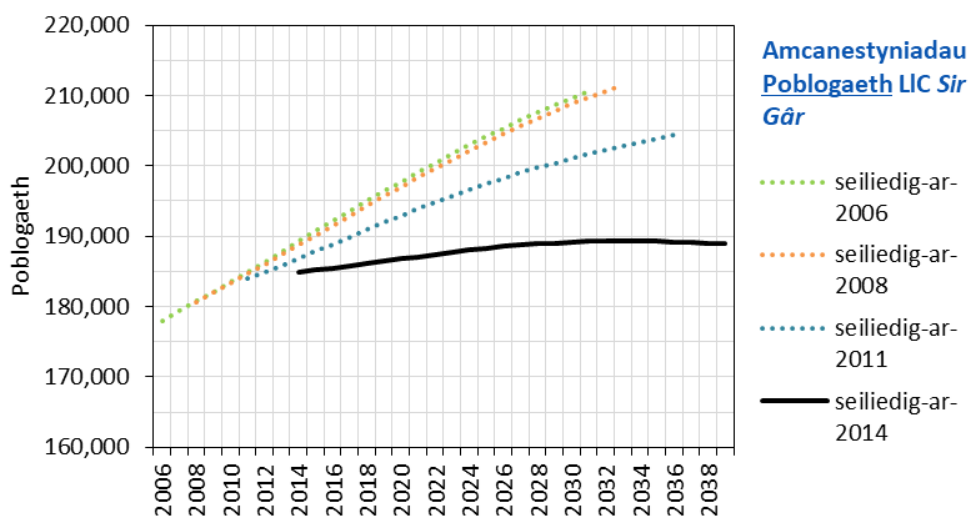
2.21 Cynyddodd cymhareb Dibyniaeth Henoed (OAD) Sir Gâr¹³ o 32 yn 2001 i 39 yn 2017. Mae maint poblogaeth 65+ oed Sir Gâr yn cyfateb i 39% o'i boblogaeth grŵp oedran 16–64 yn 2017, o'i gymharu â 33% yng Nghymru. Mae gan Sir Gâr yr wythfed OAD uchaf yng Nghymru, gydag awdurdodau unedol cyfagos Powys, Sir Benfro a Cheredigion yn cofnodi proffil oedran hŷn yn 2017 (45%, 43% a 40% yn y drefn honno). Ar y llaw arall, cofnododd Castell-nedd Port Talbot ac Abertawe OAD is yn 2017 (33 a 30 yn y drefn honno).

¹³Dibyniaeth Henoed (OAD) yw'r gymhareb rhwng y boblogaeth 65+ oed a'r boblogaeth 16–64 oed (Poblogaeth 65+ Oed/Poblogaeth 16–64 Oed).

3 Amcanestyniadau Llywodraeth Cymru

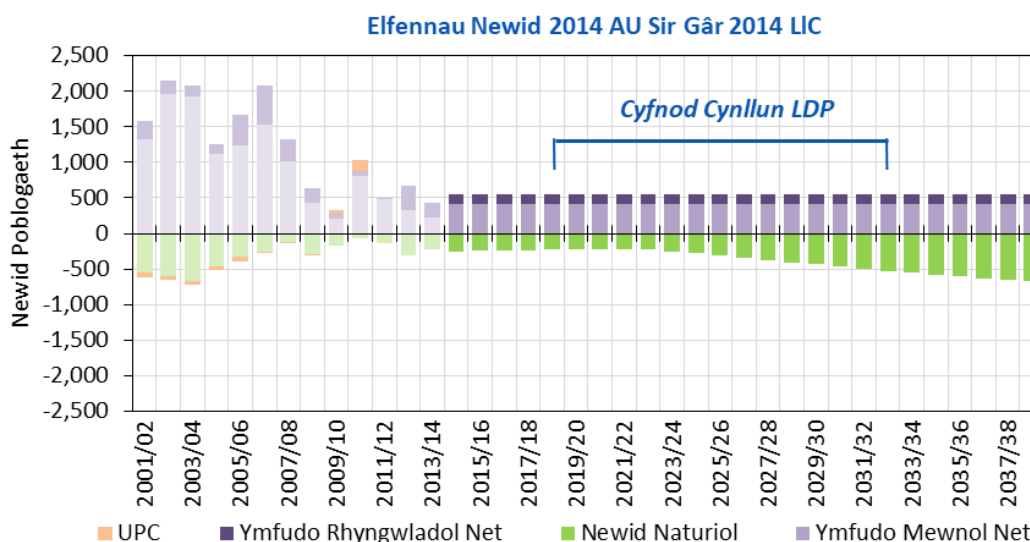
Amcanestyniadau Poblogaeth

- 3.1 Mae amcanestyniadau poblogaeth ac aelwydydd 2014 Llywodraeth Cymru (LIC) yn darparu'r man cychwyn ar gyfer dadansoddi darpar ddeilliannau twf Sir Gâr. Amcanestyniadau 2014 yw'r rhai diweddaraf sydd ar gael, yn ymgorffori amcangyfrif poblogaeth canol-blwyddyn 2014 ONS, ynghyd â rhagdybiaethau ffrwythlondeb, marwolaeth ac ymfudo yn seiliedig ar gyfnod pum-mlynedd hanesyddol cyn 2014.
- 3.2 Yn ôl amcanestyniad 2014, amcangyfrifir y bydd poblogaeth AU Sir Gâr yn tyfu oddeutu 2.2% dros gyfnod amcanestyniad 2014–2039, sef cynnydd o +4,004 person. Dros gyfnod LDP 2018–2033 Sir Gâr, amcangyfrifir cynnydd o 1.7%, sy'n cyfateb i 3,207 person ychwanegol (Ffigur 14).
- 3.3 Mae twf poblogaeth yn amcanestyniad LIC 2014 ar gyfer Sir Gâr yn nodedig is nag a amcangyfrifwyd ym mhob un o amcanestyniadau blaenorol LIC. Ar gyfer cyfnod cynllun LDP 2018–2033, amcangyfrifodd amcanestyniad 2011 LIC dwf poblogaeth o +11,946 (6.3%), gydag amcanestyniad 2008 LIC yn amcangyfrif twf uwch o +17,294 (8.9%), oddeutu pum gwaith yn uwch nag a amcangyfrifwyd yn amcanestyniad LIC 2014.



Ffigur 14: Cymariaethau o Amcanestyniadau Poblogaeth gan Lywodraeth Cymru ar gyfer Sir Gâr (Ffynhonnell: StatsCymru)

- 3.4 Cyflwynir yr elfennau o newid poblogaeth sy'n greiddiol i amcanestyniad 2014 ar gyfer Sir Gâr yn Ffigur 15, gydag elfennau o newid hanesyddol ar gyfer 2001/02–2013/14 wedi'u cynnwys er mwyn cymharu¹⁴.
- 3.5 Yn amcanestyniad LIC 2014 ar gyfer Sir Gâr, amcangyfrifir y bydd ymfudo mewnol net yn parhau i fod yn brif yrrwr twf, +408 y flwyddyn ar gyfartaledd. Tra bod hyn yn gyson gyda'r bum mlynedd flaenorol o lifau ymfudo mewnol, mae'n nodedig is nag oedd yn amlwg cyn 2008.
- 3.6 Amcangyfrifir fod gan ymfudo rhyngwladol effaith fechan ond positif ar dwf poblogaeth yn Sir Gâr, +137 ar gyfartaledd. Mae hyn yn adlewyrchu'r hanes ymfudo rhyngwladol net pum-mlynedd ar gyfer Sir Gâr, er ei fod yn gyson is na blynyddoedd diwethaf a chynharach y cyfnod hanesyddol.
- 3.7 Ar y llaw arall, amcangyfrifir fod newid naturiol yn cael effaith negyddol ar newid poblogaeth yn Sir Gâr, gan ostwng ymhellach tuag at ddiwedd cyfnod yr amcanestyniad, wedi'i yrru gan broffil poblogaeth sy'n heneiddio, yn gweithredu ar y cyd â rhagdybiaethau ffrwythlondeb is.



Ffigur 15: Nodweddion Awdurdod Unedol Sir Gâr LIC 2014 o newid mewn poblogaeth 2001/02–2038/39

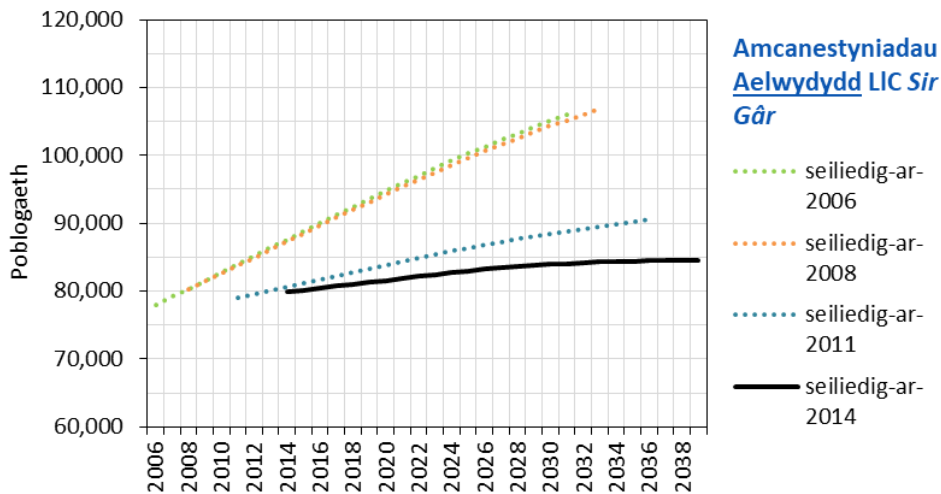
- 3.8 Defnyddiodd senario'r LDP mabwysiedig (o 2014) boblogaeth hanesyddol hyd at 2009, gan gofnodi llifau ymfudo uwch yn y blynyddoedd blaenorol a rhagdybiaethau o amcanestyniad poblogaeth 2008 LIC, a ragdybiai gyfradd twf sylweddol uwch. Gyrrwyd hyn yn bennaf gan lifau ymfudo mewnol net uwch i Sir Gâr, gan weithredu ar y cyd â rhagdybiaethau cyfradd ffrwythlondeb uwch.

Amcanestyniadau Aelwydydd

- 3.9 Mae amcanestyniadau aelwydydd LIC 2014 yn darparu'r 'man cychwyn' yn yr asesiad o'r angen am dai, wedi'i ategu gan fodel amcanestyniad poblogaeth 2014. Ar gyfer cyfnod cynllun 2018–2033,

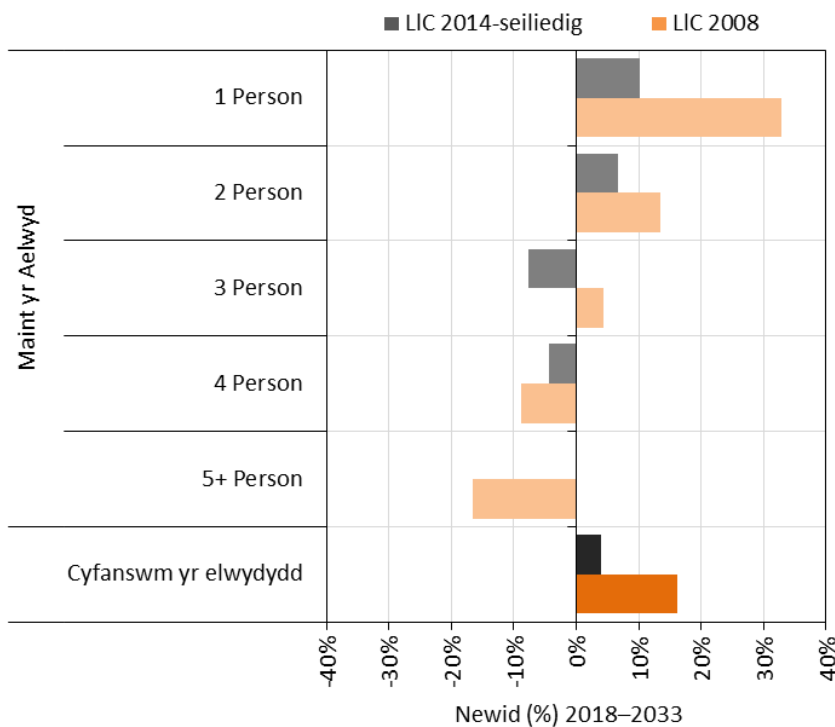
¹⁴Mae'r rhain yn cyfeirio at yr MYEs rhagddiwygiedig (2012–2014) cyn amcanestyniad 2014 LIC.

mae model amcanestyniad aelwydydd 2014 yn amcangyfrif twf aelwydydd o +3,254 (4.0%). Mae hyn yn sylweddol is nag a amcangyfrifwyd ym modelau amcanestyniadau aelwydydd 2008 a 2011, oedd yn amcangyfrif cynnydd o +6,781 (8.2%) a 14,832 (16.1%) yn y drefn honno.



Ffigur 16: Cymariaethau o Amcanestyniadau Cartrefi gan Lywodraeth Cymru ar gyfer Sir Gâr (Ffynhonnell: StatsCymru)

3.10 Mae cymhariaeth o dwf amcanestynedig yn ôl maint aelwydydd rhwng amcanestyniadau 2008 a 2011 LIC (Ffigur 17), yn dynodi cyfraddau twf uwch mewn aelwydydd llai (1 person, 2 berson a 3 pherson), a dirywiad uwch mewn aelwydydd mwy 4 person a 5+ person yn amcanestyniad 2008 LIC.



Ffigur 17: Cymhariaeth o Amcanestyniadau Llywodraeth Cymru ar gyfer Cartrefi yn 2008 a 2014 yn ôl maint ar gyfer Sir Gâr (Ffynhonnell: StatsCymru)

- 3.11 Yn greiddiol i'r amcanestyniad aelwydydd ar gyfer Sir Gâr ceir rhagdybiaethau am gyfraddau aelodaeth a maint cyfartalog aelwyd. Mae cyfraddau aelodaeth yn amcangyfrif canran y boblogaeth aelwydydd (h.y. ac eithrio'r boblogaeth mewn sefydliadau cymunedol) ym mhob categori aelwyd. Yna mae maint cyfartalog aelwyd yn pennu'n nifer o aelwydydd sydd eu hangen i gefnogi'r boblogaeth aelwydydd amcangyfrifedig.
- 3.12 Ar gyfer cyfnod cynllun 2018-2033, mae amcanestyniad aelwydydd LIC 2014 yn amcangyfrif dirywiad mewn maint cyfartalog aelwyd ar gyfer Gâr, o 2.26 i 2.20 (-0.06), wedi'i yrru gan boblogaeth gynyddol yn y grwpiau oedran hŷn. Mae hyn yn cymharu â'r rhagolwg maint cyfartalog aelwyd ym model amcanestyniad aelwydydd 2008 LIC, a amcangyfrifodd ostyngiad o 2.08 yn 2018 i 1.94 yn 2033, cynnydd o -0.14. Ym model amcanestyniad aelwydydd LIC 2014, mae dirywiad mewn maint cyfartalog aelwyd yn nodwedd gyffredin ym mhob awdurdod unedol yng Nghymru.
- 3.13 Amcangyfrifir twf anheddau cysylltiedig â'r twf aelwydydd amcanestynedig gan ddefnyddio cyfradd gwacter anheddau sy'n cymryd i ystyriaeth y nifer o eiddo gwag neu ail gartrefi yn Sir Gâr. Mae Cyfrifiad 2011 yn cofnodi cyfradd gwacter o 6.3%¹⁵ i Sir Gâr, o'i gymharu â 5.6% i Gymru gyfan. Mae ystadegau aelwydydd diweddaraf Llywodraeth Cymru a data treth cyngor yn dynodi cyfradd gwacter anheddau is o 3.4% i Sir Gâr.

¹⁵ Amcangyfrifir y gyfradd gwacter anheddau gan ddefnyddio data Cyfrifiad 2011 ar gyfer Sir Gâr.

4 Senarios Demograffig

Diffiniad o Senarios

- 4.1 Nid oes unrhyw safbwynt pendant unigol ynghylch y lefel o dwf tebygol a ddisgwyllir yn Sir Gâr. Yn y pen draw, bydd cyfuniad o faterion demograffig, economaidd a pholisi lleol yn pennu cyflymder a graddfa'r newid.
- 4.2 Yn Adran 3, cyflwynir amcanestyniadau poblogaeth ac aelwydydd 2014 LIC ar gyfer Sir Gâr, o'u cymharu â'r amcanestyniadau 2008 LIC blaenorol oedd yn hysbysu'r LDP mabwysiedig (2014).
- 4.3 Yn ogystal â phrif senario a senario amrywiadol LIC 2014, cyfluniwyd pedair senario ddemograffig ychwanegol:
- **LIC 2014:** mae hyn yn atgynhyrchu amcanestyniad poblogaeth LIC 2014.
 - **LIC 2014 (Ymfudo Cyfartalog 10ml):** atgynhyrchiad o amcanestyniad poblogaeth amrywiadol ymfudo cyfartalog 10ml LIC 2014. Mae rhagdybiaethau ymfudo yn seiliedig ar y cyfnod deng-mlynedd cyn 2014 (h.y. 2004/05–2013/14).
 - **PG Byrdymor:** mae cyfraddau ymfudo mewnol a rhagdybiaethau llif ymfudo rhyngwladol yn seiliedig ar gyfnod hanesyddol chwe-blynedd (2011/12–2016/17). Mae hwn yn gyfnod o amser tebyg i amcanestyniad LIC (h.y. 5–6 blynedd), ond yn cynnwys y tair blynedd diwethaf o ddata.
 - **PG 10ml:** mae cyfraddau ymfudo mewnol a rhagdybiaethau ymfudo rhyngwladol yn seiliedig ar gyfnod hanesyddol deng-mlynedd (2007/08–2016/17).
 - **PG Hirdymor:** mae cyfraddau ymfudo mewnol a rhagdybiaethau llif ymfudo rhyngwladol yn seiliedig ar y cyfnod hanesyddol un-mlynedd-ar-bymtheg llawn (2001/02–2016/17).
 - **PG Cyn-Dirwasgiad:** mae cyfraddau ymfudo mewnol a rhagdybiaethau llif ymfudo rhyngwladol yn seiliedig ar gyfnod dirwasgiad cyn-2008 (2001/02–2007/08), lle cofnodwyd llifau mewnfudo uwch i Sir Gâr.
- 4.4 Mae senarios y tueddiad demograffig yn ymgorffori ystadegau poblogaeth, ymfudo, genedigaethau a marwolaethau canol-blwyddyn ar gyfer 2001–2017 (h.y. tair blynedd ychwanegol o ddata hanesyddol i amcanestyniad LIC). Amcangyfrifwyd twf aelwydydd ac anheddau yn y senarios demograffig gan ddefnyddio rhagdybiaethau o fodel amcanestyniad aelwydydd LIC 2014 ar y cyd a chyfradd gwacter Cyfrifiad 2011 o 6.3% a chyfradd gwacter amgen o 3.4%. Cyflwynir y deilliannau

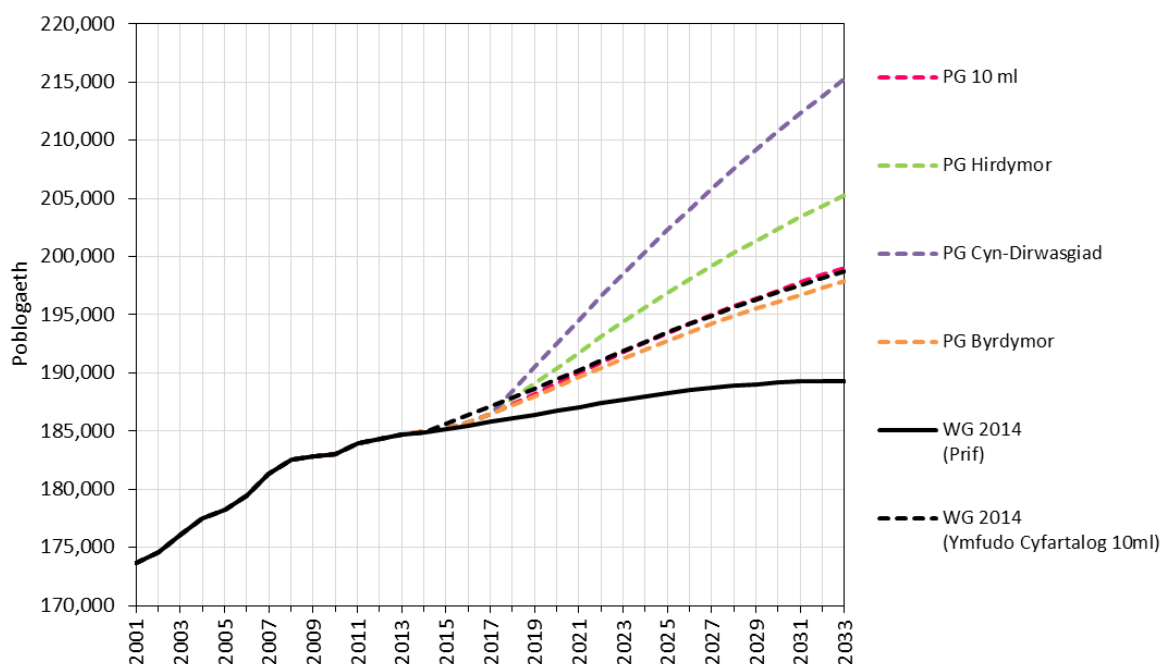
twf tai a phoblogaeth ar gyfer y rhan o Sir Gâr y *tu allan* i Barc Cenedlaethol Bannau Brycheiniog yn 0.

Deilliannau Senario

- 4.5 Cyflwynir trywyddau twf poblogaeth 2001–2033 ar gyfer pob senario yn Ffigur 18. Yn Nhabl 2, ceir crynodeb o bob senario o ran twf poblogaeth ac aelwydydd ar gyfer cyfnod cynllun 2018–2033, ynghyd â'r deilliannau twf anheddau ac ymfudo net blynyddol cyfartalog.
- 4.6 Mae newid poblogaeth ar gyfer y cyfnod 2018–2033 yn amrywio o 1.7% ym (**Mhrif**) senario **LIC 2014** i 14.2% yn y senario **PG Cyn-Dirwasgiad**. Mae newid poblogaeth yn uwch ym mhob un o'r senarios demograffig seiliedig ar duedd nag a amcangyfrifwyd ym (**Mhrif**) senario **LIC 2014**, wedi'i yrru gan lifau ymfudo net cynyddol i'r ardal ac yn sgil hynny colled net llai oherwydd newid naturiol.
- 4.7 O'r senarios seiliedig ar dueddiadau demograffig, y senario **PG Byrdymor** sy'n arwain at y newid poblogaeth isaf (5.7%) dros gyfnod y cynllun, gan gofnodi llifau ymfudo net is sy'n amlwg yn 2011/12–2013/14. Byddai'r twf poblogaeth amcangyfrifedig yn cefnogi'r twf anheddau blynyddol cyfartalog o +484 dpa, gan ostwng i +470 dpa o dan y 'gyfradd gwacter amgen' is.
- 4.8 Mae (**Prif**) senario **LIC 2014** yn seilio ei rhagdybiaethau ymfudo ar y cyfnod 2009/10–2013/14 pum-mlynedd, a gofnododd fewnfudo net nodedig is i Sir Gâr. Mae'r senario **PG Byrdymor** yn defnyddio'r cyfnod 2011/12–2016/17 chwe-blynedd fel sail ar gyfer ei rhagdybiaethau ymfudo, gan gofnodi tair blynedd ychwanegol o ddata hanesyddol ym (**Mhrif**) amcanestyniad **LIC 2014**. O ganlyniad, tra bod y rhagdybiaethau ymfudo ym (**Mhrif**) senario **LIC 2014** a'r senario **PG Byrdymor** yn seiliedig ar gyfnod-amser tebyg (h.y. 5–6 blynedd o ddata hanesyddol), amcangyfrifir mewnfudo net uwch yn senario'r **PG Byrdymor**, gan arwain at dwf poblogaeth uwch nag ym (**Mhrif**) senario **LIC 2014**.
- 4.9 Mae cynnwys yr amcangyfrifon poblogaeth canol-blwyddyn diweddaraf mewn hanes ymfudo deng-mlynedd (h.y. senario **PG 10ml**) yn arwain at ymfudo net uwch nag amrywiolyn **LIC 2014 (Ymfudo Cyfartalog 10ml)**, wedi'i yrru gan ragdybiaethau ymfudo rhyngwladol net uwch. O dan y senario **PG 10ml**, byddai newid poblogaeth o 6.3% dros gyfnod y cynllun yn cefnogi ystod twf anheddau amcangyfrifedig o +482 to +497 dpa, sef cyfanswm twf anheddau o 7,236–7,461 dpa.
- 4.10 Yn senario'r **PG Hirdymor**, amcangyfrifir llifau ymfudo net uwch (+1,423 o bobl y flwyddyn ar gyfartaledd), gan arwain at newid poblogaeth uwch (9.4%) ac ystod twf anheddau blynyddol dilynol (+659 to +680 dpa) nag a amcangyfrifwyd yn y senarios seiliedig ar gyfnod ymfudo byrrach. Tra bod y senario **PG Hirdymor** yn cofnodi llifau ymfudo net sylweddol uwch nag yn y cyfnod 2001/02–2007/08 yn ei rhagdybiaethau, mae'r ymfudo net nodedig is a gofnodwyd hyd at 2016/17 wedi cael effaith ddifaol ar ei ragdybiaethau ymfudo.
- 4.11 Daw rhagdybiaethau ymfudo'r senario **PG Cyn-Dirwasgiad** o'r cyfnod 2001/02–2007/08, gan gofnodi'r cyfnod o ymfudo net uwch i Sir Gâr. O ganlyniad, mae darpar amcanestyniad o ymfudo net ar ei uchaf yn senario'r **PG Cyn-Dirwasgiad** (+2,028 y flwyddyn ar gyfartaledd), gan arwain at newid poblogaeth o 14.2% ac ystod twf anheddau blynyddol cyfartalog o +939 to +969 y flwyddyn dros gyfnod cynllun 2018–2033.

- 4.12 Dros gyfnod cynllun 2018–2033, disgwylir i'r rhan fwyaf o dwf poblogaeth ac anheddau amcangyfrifedig Sir Gâr ym mhob un o'r senarios seiliedig ar dueddiadau demograffig fod y tu allan i Barc Cenedlaethol Bannau Brycheiniog (Atodiad B).

Deilliannau Senario Sir Gâr



Ffigur 18: Twf poblogaeth Awdurdod Unedig Sir Gâr 2001–2033

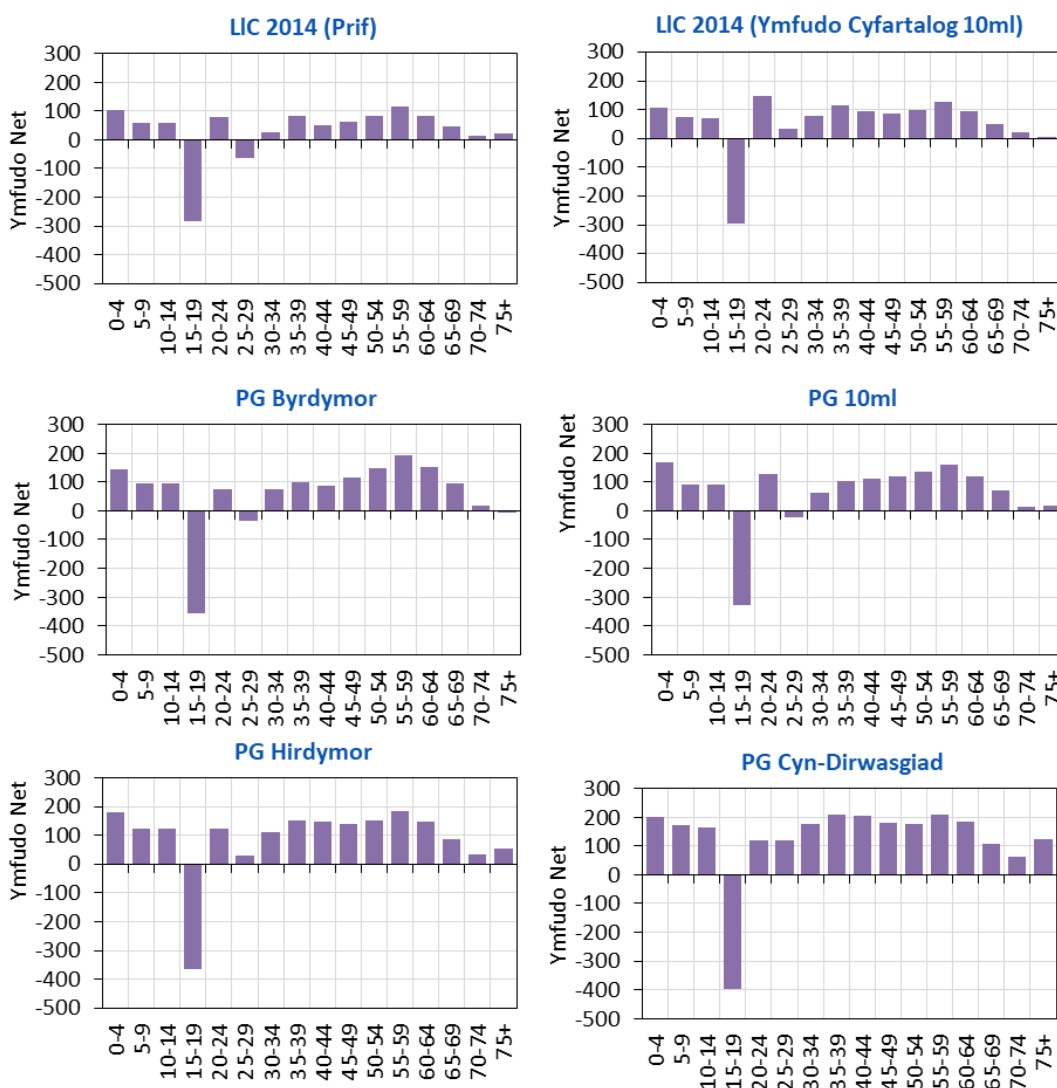
Tabl 2: Deilliannau Senario Awdurdod Unedig Sir Gâr 2018–2033

Senarios Demograffig	Newid 2018–2033				Cyfartaledd y flwyddyn			Cyfanswm Twf Anheddau (CG Cyfrifiad)	Cyfanswm Twf Anheddau (CG Amgen)
	Newid Poblogaeth	Newid Poblogaeth %	Newid Aelwydydd	Newid Aelwydydd %	Ymfudo Net	Anheddau (CG Cyfrifiad)	Anheddau (CG Amgen)		
PG Cyn-Dirwasgiad	26,811	14.2%	13,616	16.6%	2,028	969	939	14,529	14,090
PG Tymor Hir	17,567	9.4%	9,555	11.7%	1,423	680	659	10,195	9,887
PG 10ml	11,755	6.3%	6,992	8.6%	1,043	497	482	7,461	7,236
LIC 2014 (Ymf ar Gyf 10ml)	10,842	5.8%	6,322	7.7%	921	450	436	6,746	6,542
PG Byrdymor	10,691	5.7%	6,807	8.4%	997	484	470	7,263	7,044
LIC 2014 (Prif)	3,207	1.7%	3,254	4.0%	546	231	224	3,472	3,367

Senarios wedi'u graddio yn ôl newid poblogaeth. Twf anheddau wedi'i amcangyfrif o dan gyfradd gwacter Cyfrifiad 2011 o 6.3% (CG Cyfrifiad) a chyfradd gwacter amgen o 3.4% wedi'i amcangyfrif gan ddefnyddio data treth cyngor (CG Amgen).

Proffiliau Oedran Poblogaeth

- 4.13 Mae amrywiadau yn y lefel o fewnfudo ac allfudo wedi bod yn brif yrrwr yn newid poblogaeth Sir Gâr. Mae llifau ymfudo'r dyfodol a'u dylanwad tyngedfennol ar strwythur oedran poblogaeth Sir Gâr yn ffactor allweddol wrth ystyried gofynion tai, cyflogaeth a gofal iechyd y dyfodol.
- 4.14 Ym mhob un o'r senarios demograffig, amcangyfrifir y bydd all-lif net o'r grwpiau oedran 15–19 yn parhau dros gyfnod y cynllun pymtheg-mlynedd, yn gysylltiedig ag allfudo parhaus er mwyn cyfleoedd addysg uwch (Ffigur 19). Mae'r llifau ymfudo yn y grŵp oedran 0–14 yn gydnaws â'r mewnlifau net a amcangyfrifir ym mhoblogaeth yr oedolion ifanc, yn gysylltiedig â theluoedd ifanc yn symud i Sir Gâr.

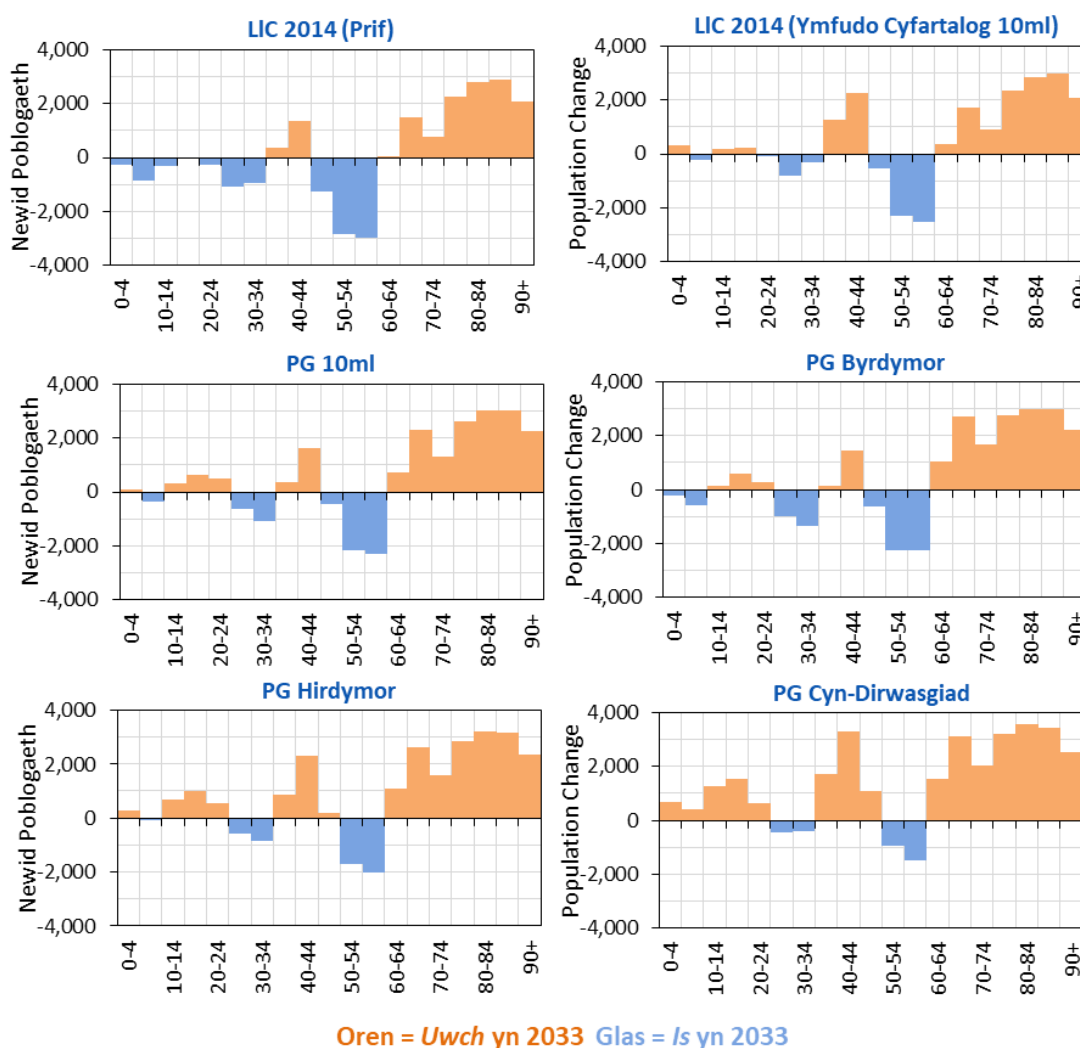


Figur 19: Mudo net blynyddol cyfartallog fesul grŵp oedran 5 mlynedd (2018/19–2032/33)

- 4.15 Tra'r awgrymir mewnlifau ymfudo net is cyffredinol i Sir Gâr yn y boblogaeth 65+, amcangyfrifir ymfudo uwch yng ngrwpiau oedran y llafurlu, yn enwedig yn senarios y **PG Hirdymor** a'r **PG Cyn-Dirwasgiad**.

4.16 Byddai'r senarios **PG Hirdymor** a'r **PG Cyn-Dirwasgiad** yn darparu golwg mwy positif wrth geisio cyflawni'r targedau a amlinellir yng *Nghynllun Adfywio Strategol* Sir Gâr, gan gadw cyfran uwch o'i boblogaeth 20–29 oed. Byddai mewnlifau ymfudo net cynyddol i Sir Gâr yn y grwpiau oedran oedolion ifanc yn cefnogi twf economaidd uwch ac yn cael effaith bositif ar broffil poblogaeth sy'n heneiddio yr Awdurdod Unedol.

4.17 Bydd proffiliau ymfudo yn gyrru newidiadau i strwythur oedran poblogaeth Sir Gâr (Ffigur 20). Dros gyfnod cynllun 2018–2033, ceir amcanestyniad o dwf poblogaeth sylweddol yn y grwpiau oedran 65+ ym mhob senario (Ffigur 20), wedi'i yrru gan heneiddio graddol y carfannau genedigaeth o'r 1940au, 50au a 60au, ynghyd ag effaith ychwanegol mewnfudo net. Fel y nodir yn *Agenda Trawsnewid Iechyd Hywel Dda*, mae poblogaeth sy'n heneiddio Sir Gâr yn darparu her wirioneddol i gyflenwad gwasanaethau gofal cymdeithasol ac iechyd yn y dyfodol.



Ffigur 20: Newid mewn poblogaeth fesul grŵp oedran 5 mlynedd (2018–2033) dan y senarios demograffig

4.18 Rhwng 2018 a 2033, amcangyfrifir y bydd y boblogaeth 65+ oed yn cynyddu 28% ym (**Mhrif**) senario **LIC 2014** i 40% yn senario'r **PG Cyn-Dirwasgiad** (Tabl 3). Amcangyfrifir y bydd y boblogaeth 80+ oed

yn profi cyfradd uwch o dwf dros y cyfnod pymtheg-mlynedd, yn amrywio o 66% i 82% (**LIC 2014 (Prif)** a'r **PG Cyn-Dirwasgiad** yn y drefn honno).

Tabl 3: Newid mewn poblogaeth fesul grŵp oedran (2018–2033) dan y senarios demograffig (2018–2033)

Senario	Newid Poblogaeth 2018–2033				Newid Poblogaeth % 2018–2033				OAD 2033
	0–15	16–64	65+	80+	0–15	16–64	65+	80+	
LIC 2014 (Prif)	-1,373	-7,735	12,315	7,769	-4%	-7%	28%	66%	56
PG Byrdymor	-533	-4,126	15,350	8,184	-2%	-4%	35%	71%	56
LIC 2014 (Ymfudo Cyfartalog 10ml)	413	-2,539	12,968	7,957	1%	-2%	29%	67%	53
PG 10ml	183	-2,932	14,503	8,299	1%	-3%	33%	72%	55
PG Hirdymor	1,139	592	15,836	8,747	3%	1%	36%	75%	54
PG Cyn-Dirwasgiad	2,705	6,218	17,888	9,512	8%	6%	40%	82%	53

- 4.19 Amcangyfrifir twf uwch (neu lai o ddirywiad) yn oedrannau'r llafurlu yn senarios ymfudo uwch y **PG Hirdymor** a'r **PG Cyn-Dirwasgiad**, yn amrywio o 1% i 6% yn y drefn honno. Mae hyn yn cyferbynnu â'r dirywiad a amcangyfrifwyr ym (**Mhrif**) senario **LIC 2014 (Prif)** a senario'r **PG Byrdymor** (-7% a -4% yn y drefn honno).
- 4.20 Mynegir y cydbwysedd rhwng y boblogaeth 65+ ac 16–64 oed yng nghymhareb y Ddibyniaeth Henoed (OAD). Tra bod senario'r **PG Cyn-Dirwasgiad** yn amcangyfrif twf uwch yn y grŵp oedran 65+, mae mewnfudo net uwch a newid poblogaeth dilynol yn y grwpiau oedran 16–64 iau, yn arwain at OAD o 53 erbyn 2033 (h.y. mae'r boblogaeth 65+ oed yn cyfateb i 53% o'i boblogaeth 16–64 oed). Amcangyfrifir proffil poblogaeth hŷn ym (**Mhrif**) senario **LIC 2014** a senario'r **PG Byrdymor**, gyda'r ddwy yn amcangyfrif OAD o 56 erbyn diwedd cyfnod y cynllun. Mae hyn yn cymharu gydag OAD o 40 yn 2018, sef cynnydd o +13 i +16 dros gyfnod cynllun yr LDP.
- 4.21 Mae'r senarios twf uwch yn amcangyfrif newid poblogaeth uwch yn y grwpiau oedran 0–14, nag ym (**Mhrif**) senario **LIC 2014** a senario'r **PG Byrdymor**, wedi'i yrru gan ymfudo net uwch a chan hynny newid poblogaeth cynyddol yn y grwpiau oedran 30–44.

Graddfeydd Aelodaeth Aelwydydd

- 4.22 Mae model amcanestyniad aelwydydd diweddaraf LIC 2014 yn awgrymu twf aelwydydd sylweddol is i Sir Gâr o'i gymharu ag yn 2008. Ategwyd model 2008 gan dwf poblogaeth uwch ond hefyd gan gyfraddau aelodaeth aelwydydd sy'n amcangyfrif cyfradd uwch o dwf aelwydydd.
- 4.23 Er mwyn gwerthuso effaith bosibl ffurfiant aelwydydd uwch ar dwf tai yn Sir Gâr, cyfluniwyd pob un o'r senarios demograffig gan ddefnyddio rhagdybiaethau cyfradd aelodaeth o fodel amcanestyniad aelwydydd 2008 LIC.

- 4.24 Ym mhob un o'r senarios demograffig, mae newidiadau i gyfraddau aelodaeth aelwydydd a maint aelwydydd, yn dylanwadu ar y lefel o dwf aelwydydd ac anheddau sydd ei hangen i gefnogi'r newid amcangyfrifedig yn y boblogaeth. Yn rhagdybiaethau cyfradd aelodaeth a maint aelwydydd 2008 LIC, amcangyfrifir lefel uwch o dwf aelwydydd, gan arwain at dwf anheddau nodedig o gynyddol dros gyfnod 2018–2033, o'i gymharu ag yn 2014 (Tabl 4). Mae hyn wedi'i yrru gan nifer uwch o aelwydydd llai (h.y. categorïau '1 person' a '2 person'), yn gweithredu ar y cyd â llai o aelwydydd '5+ person'.
- 4.25 Ym (**Mhrif**) senario **LIC 2014**, mae'r defnydd o gyfraddau aelodaeth 2008 yn arwain at ystod twf anheddau o 550–567 (o dan y gyfradd gwacter amgen a Chyfrifiad 2011 yn y drefn honno), oddeutu +330 dpa ychwanegol o'r gymharu â'r twf anheddau amcangyfrifedig yn rhagdybiaethau cyfradd aelodaeth 2014. Mae senario'r **PG Cyn-Dirwasgiad** yn arwain at yr ystod twf anheddau uchaf o 1,362–1,404 dpa o dan gyfraddau aelodaeth 2008, sef cynnydd o oddeutu +436 dpa.

Tabl 4: Newid mewn poblogaeth a thwf cyfartalog blynyddol cartrefi 2018–2033

Senario	Newid Poblogaeth %	Twf Anheddau Blynyddol Cyfartalog 2018–2033			
		Cyfradd Gwacter Cyfrifiad 2011		Cyfradd Gwacter Amgen	
		2014	2008	2014	2008
PG Cyn-Dirwasgiad	14.2%	969	1,404	939	1,362
PG Hirdymor	9.4%	680	1,078	659	1,046
PG 10ml	6.3%	497	873	482	847
LIC 2014 (Ymfudo Cyfartalog 10ml)	5.8%	450	817	436	792
PG Byrdymor	5.7%	484	857	470	831
LIC 2014 (Prif)	1.7%	231	567	224	550

- 4.26 Yn greiddiol i'r targed LDP cyfredol o 1,013 dpa (a fabwysiadwyd yn 2014) y mae rhagdybiaethau cyfradd aelodaeth 2008. Mae gweithredu'r rhagdybiaethau twf aelwydydd hyn i'r trywyddau twf poblogaeth yn y senarios demograffig a ddiweddarwyd yn amlygu'r gwahaniaethau rhwng dau fodel aelwydydd LIC. Mae rhagdybiaethau model aelwydydd 2008 LIC yn cynyddu'r ystod twf anheddau, o 231–969 i 576–1,404 o dan gyfradd gwacter Cyfrifiad 2011 ac o 224–939 i 550–1,362 o dan y gyfradd gwacter amgen is. Mae'r targed LDP mabwysiedig yn bodoli o fewn ystod twf anheddau 2008 LIC, yn fwy cydnaws â senario'r **PG Hirdymor** (+1,078 dpa o dan gyfradd gwacter Cyfrifiad 2011 a +1,046 dpa o dan y gyfradd gwacter amgen is).
- 4.27 Fodd bynnag, tra bod y defnydd o ragdybiaethau 2008 LIC yn darlunio'r modd yr oedd rhagdybiaethau twf nodedig uwch yn greiddiol i dargedau blaenorol, fe'i hystyrir yn briodol, oherwydd yr amodau economaidd a demograffig sydd ohoni, y dylai targed twf anheddau'r LDP datblygol gael ei ategu gan y model amcanestyniad LIC 2014 diweddaraf.

5 Twf Economaidd

Cyd-destun

- 5.1 Mae'r senarios demograffig a gyflwynir yn Adran 4 yn dynodi effaith bosibl parhad tueddiadau ymfudo blaenrol ar newid poblogaeth a thwf tai yn Sir Gâr yn y dyfodol. Y mae'n amlwg fod tueddiadau ymfudo hanesyddol yn Sir Gâr wedi cael eu dylanwadu gan ffactorau economaidd, gan arwain at ymfudo net is i'r AU dros gyfnod y dirwasgiad.
- 5.2 Wrth ystyried gofynion tai'r dyfodol yn Sir Gâr, mae alino tystiolaeth ddemograffig gyda strategaethau economaidd y Sir yn ystyriaeth bwysig, ond yn un sy'n cyflwyno her fethodolegol benodol.
- 5.3 Mae *Bargen Ddinesig Bae Abertawe*¹⁶ yn amcanu i gyflawni twf economaidd ar gyfer yr economi lleol ac ehangach trwy greu swyddi, datblygu gwybodaeth a sgiliau, entrepreneuriaeth, arloesedd a chyfleoedd i bobl ifanc. Gyda chyllid o £1.3 biliwn a chynnydd targededig o +9,000 o swyddi uniongyrchol mewn pedwar awdurdod unedol (Abertawe, Castell-nedd Port Talbot, Sir Benfro a Sir Gâr), mae *Bargen Ddinesig Bae Abertawe* yn ceisio cael nifer o fanteision economaidd uniongyrchol ac anuniongyrchol.
- 5.4 Mae dau o brosiectau *Bargen Ddinesig Bae Abertawe* wedi'u lleoli yn Sir Gâr: (i) prosiect diwydiant creadigol yn Yr Egin; a (ii) a'r Pentref Gwyddor Bywyd a Llesiant yn Llanelli. Amcangyfrifir y bydd Yr Egin yn creu +638 o swyddi uniongyrchol yn ystod y cyfnod adeiladu a gweithredol, tra bydd y Pentref Gwyddor Bywyd a Llesiant yn creu +1,853 o swyddi ychwanegol dros y cyfnod 15-mllynedd¹⁷.
- 5.5 Yn 2015, cyhoeddodd Cyngor Sir Gâr ei *Gynllun Adfywio Strategol*¹⁸, yn amlinellu chwe phrosiect trawsnewidiol ar gyfer y cyfnod 2015–2030, gan gynnwys Yr Egin a'r Pentref Gwyddor Bywyd a Llesiant yn Llanelli. Dynododd y *Cynllun Adfywio Strategol* darged twf swyddi o oddeutu 5,000 o swyddi dros y cyfnod pymtheg-mllynedd, gydag oddeutu 2,500 ohonynt yn cael eu cynhyrchu gan *Fargen Ddinesig Bae Abertawe*.
- 5.6 Roedd uchelgeisiau twf economaidd y Cyngor yn ategu'r *Astudiaeth Cyflogaeth Sectoraidd*, a gyhoeddwyd gan WSP yn 2017¹⁹. Roedd hyn yn rhagdybio cyfradd flynyddol sefydlog o dwf ar gyfer sectorau cyflogaeth allweddol, er y sector 'gwyddorau bywyd' a ragdybiai dwf uwch er mwyn cymryd i ystyriaeth y twf rhagdybiedig yn Sir Gâr o dan *Fargen Ddinesig Bae Abertawe*. Amcangyfrifodd yr *Astudiaeth Cyflogaeth Sectoraidd* dwf cyfartalog mewn swyddi blynyddol mewn naw sector

¹⁶ <https://www.carmarthenshire.gov.wales/home/business/development-investment/the-swanea-bay-city-deal/#.W3KlcehKiHs>

¹⁷ Cyngor Sir Gâr

¹⁸ <https://www.carmarthenshire.gov.wales/media/1212060/strategic-regeneration-plan-for-carmarthenshire-2015-2030-pdf.pdf>

¹⁹ <https://www.carmarthenshire.gov.wales/media/1212564/employment-sectoral-study-final-english-1.pdf>

blaenoriaeth o +1,245 swydd y flwyddyn dros gyfnod 2017–2032²⁰, gan ystyried Bargen Ddinesig Bae Abertawe a chwe phrosiect trawsnewid.

- 5.7 Gan ddefnyddio amcangyfrifon hanesyddol fel canllaw, gwnaed addasiad o 5.1% i'r cyfanswm twf cyflogaeth er mwyn cymryd dwy-swydd i ystyriaeth (h.y. y nifer o bobl gyda dwy swydd neu fwy). Mae hyn yn arwain at dwf cyflogaeth blynyddol cyfartalog o **+1,182** y flwyddyn ar gyfer cyfnod cynllun 2018-2033.

Cysylltu Poblogaeth a Chyflogaeth

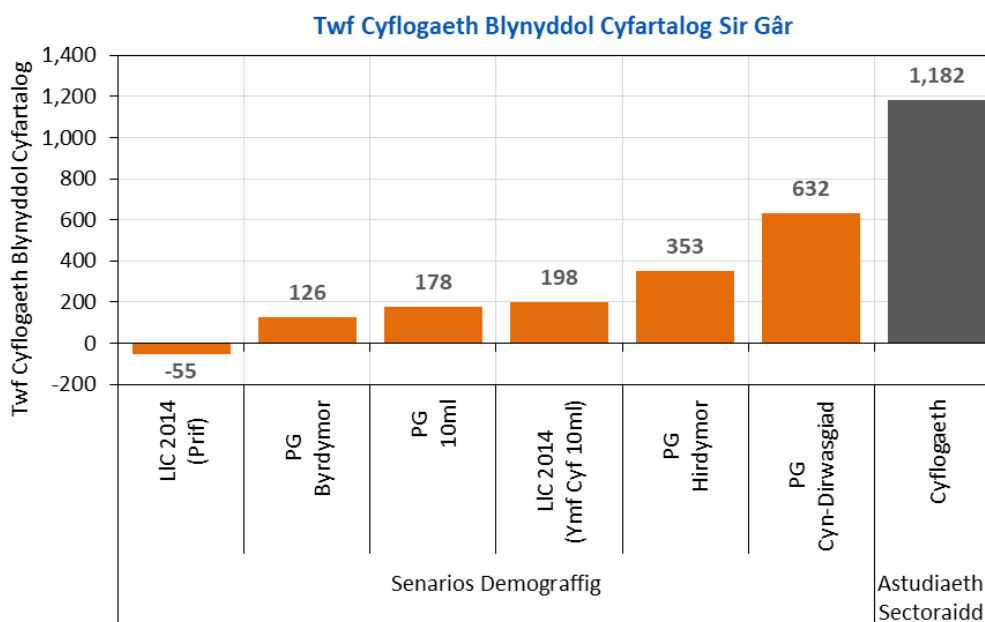
- 5.8 Gan ddefnyddio technoleg POPGROUP, datblygwyd senarios a arweiniwyd gan gyflogaeth i ystyried effaith bosibl twf cyflogaeth ar dwf tai a phoblogaeth yn Sir Gâr. Mae POPGROUP yn meintio effaith ddemograffig trywydd twf economaidd trwy fesur y berthynas rhwng twf cyflogaeth a maint newidiol y boblogaeth breswyl a'i llafurlu.
- 5.9 Yn allweddol i bennu'r berthynas rhwng twf poblogaeth a thwf cyflogaeth, ceir tair rhagdybiaeth am: (i) gyfraddau gweithgarwch economaidd (a elwir hefyd yn gyfraddau cyfranogiad y llafurlu); (ii) cyfradd diweithdra; a (iii) chymhareb gymudo
- 5.10 Mae **cyfraddau gweithgarwch economaidd** yn pennu'r gyfran o'r boblogaeth sy'n cyfranogi'n weithredol yn y llafurlu, naill ai'n gyflogedig neu'n ddi-waith. Yn y dadansoddiad senario a gyflwynir yma, addaswyd cyfraddau gweithgarwch economaidd Sir Gâr yn unol â rhagolwg OBR o newidiadau hirdymor i gyfraddau oedran-benodol o gyfranogiad y llafurlu.
- 5.11 Mae'r **gyfradd diweithdra** yn pennu'r gyfran o'r llafurlu sydd yn ddi-waith (ac o ganlyniad, y gyfran sydd yn ddi-waith). Yn y dadansoddiad senario a gyflwynir yma, mae'r gyfradd diweithdra yn olrhain data hanesyddol i 2017, gan barhau'n sefydlog ar 4% wedi hynny.
- 5.12 Y **gyfradd cymudo** yw'r cydbwysedd rhwng cyflogaeth leol a maint y gweithlu preswyl. Mae cymhareb gymudo uwch na 1.00 yn dynodi allgymudo net (h.y. mae'r nifer o weithwyr preswyl mewn ardal yn uwch na'r lefel o gyflogaeth). Mae cymhareb gymudo o lai na 1.00 yn dynodi mewngymudo net (h.y. mae cyfanswm y gyflogaeth yn uwch na'r nifer o weithwyr preswyl). Yn y dadansoddiad senario a gyflwynir yma, defnyddiwyd cymhareb gymudo Cyfrifiad 2011 Sir Gâr o 1.09, gan barhau'n sefydlog trwy gydol cyfnod y rhagolwg. O ystyried tystiolaeth ddiweddaraf LIC²¹, sy'n awgrymu newid yng nghymhareb gymudo Sir Gâr, ystyrir effaith all-lif cymudo net **gostyngol** ar y cydbwysedd rhwng poblogaeth y sir a chyflogaeth yn ogystal.
- 5.13 Ceir manylion pellach am bob un o'r rhagdybiaethau allweddol hyn yn Atodiad A.

²⁰ Mae ffigurau twf cyflogaeth yn gysylltiedig â naw sector diwydiant blaenoriaeth, a fanylir yn yr Astudiaeth Cyflogaeth Sectoraidd (2017).

²¹ <https://stats.wales.gov.wales/Catalogue/Business-Economy-and-Labour-Market/People-and-Work/Employment/Commuting>

Senarios a arweiniwyd gan Gyflogaeth

- 5.14 Mae'r *Astudiaeth Cyflogaeth Sectoraidd* yn amcangyfrif twf cyflogaeth blynyddol cyfartalog o +1,182pa²². Er mwyn cymharu, amcangyfrifwyd y twf cyflogaeth amcangyfrifedig y gellid ei gefnogi gan y chwe senario demograffig; gan ddefnyddio'r rhagdybiaethau allweddol am weithgarwch economaidd, diweithdra a chymudo (sefydlog) a fanylwyd uchod (Ffigur 21).



Ffigur 21: Twf blynyddol cyfartalog dan y senarios demograffig ac Astudiaeth Cyflogaeth Sectoraidd (2018–2033)

- 5.15 Amcangyfrifir y gallai ystod y gyfradd twf poblogaeth o 1.7% i 14.2% (**LIC 2014 (Prif)** a **PG Cyn-Dirwasgiad** yn y drefn honno) gefnogi newid cyflogaeth blynyddol cyfartalog o -55 to +632 y flwyddyn dros gyfnod cynllun 2018–2033. Mae'r dirywiad mewn newid cyflogaeth a amcangyfrifir ym (**Mhrif**) senario **LIC 2014**, yn adlewyrchu'r dirywiad amcangyfrifedig yn y llafurlu dros gyfnod y cynllun, wedi'i yrru gan boblogaeth sy'n heneiddio ac ymfudo is. Mae'r **PG Cyn-Dirwasgiad** yn cofnodi twf cyflogaeth uwch dros gyfnod y cynllun, wedi'i yrru gan ymfudo uwch a chynnal poblogaeth iau.
- 5.16 Fodd bynnag, mae hyd yn oed senario'r **PG Cyn-Dirwasgiad** yn awgrymu deilliant twf cyflogaeth is na'r cyfanswm o 1,182 y flwyddyn o'r *Astudiaeth Cyflogaeth Sectoraidd*. Mae hyn yn awgrymu fod angen twf poblogaeth uwch i gefnogi'r lefel yma o dwf cyflogaeth, o bosibl mewn cyfuniad â newid arfaethedig yng nghydbwysedd cymudo Sir Gâr a'i gyfraddau gweithgarwch economaidd creiddiol.
- 5.17 Gan ddefnyddio fformiwleiddiad a arweiniwyd gan gyflogaeth y model POPGROUP, amcangyfrifir goblygiadau twf tai a phoblogaeth y trywydd cyflogaeth o 1,182 pa (Tabl 5). Ystyrir dwy ragdybiaeth cymhareb gymudo amgen:

²²Unwaith i addasiad gael ei wneud ar gyfer 'dwy-swydd'.

- Mae **CR Sefydlog** yn gweithredu cymhareb gymudo Cyfrifiad 2011 o 1.09, yn sefydlog trwy gydol cyfnod y cynllun
- Mae'r senario **CR Gostyngol** yn rhagdybio gostyngiad o 1.09 i 1.06 erbyn diwedd cyfnod y cynllun.

Tabl 5: Deilliannau Senarios a arweiniwyd gan Gyflogaeth 2018–2033

Senarios a arweinwyd gan gyflogaeth	Newid 2018–2033				Cyfartaledd y flwyddyn			Cyfanswm Twf Anheddau (CG Cyfrifiad)	Cyfanswm Twf Anheddau (CG Amgen)
	Newid Poblogaeth	Newid Poblogaeth %	Newid Aelwydydd	Newid Aelwydydd %	Ymfudo Net	Anheddau (CG Cyfrifiad)	Anheddau (CG Amgen)		
CR Sefydlog	42,050	22.2%	19,027	23.2%	2,814	1,354	1,313	20,303	19,690
CR Gostyngol	36,481	19.3%	16,810	20.5%	2,483	1,196	1,160	17,938	17,396

Noder: Mae twf cyflogaeth, cyfradd gweithgarwch economaidd a'r gyfradd ddiweithdra yn gyson ar gyfer pob un, dim ond y gymhareb gymudo sy'n wahanol.

- 5.18 I gefnogi twf cyflogaeth blynyddol cyfartalog o +1,182 y flwyddyn, mae newid poblogaeth amcangyfrifedig yn amrywio o 19.3% i 22.2% dros gyfnod y cynllun. Mae hyn yn nodedig uwch nag a amcangyfrifwyd ym mhob un o'r senarios demograffig, wedi'i yrru gan lifau mewnfudo i Sir Gâr i gefnogi'r twf economaidd diffiniedig. Amcangyfrifir proffil ymfudo iau yn y senarios a arweiniwyd gan gyflogaeth (wedi'i yrru gan dwf uwch yn y grwpiau oedran gwaith), sydd yn ei dro yn arwain at boblogaeth iau nag a amcangyfrifwyd yn y senarios demograffig.
- 5.19 Wrth ragdybio na fydd unrhyw newid mewn cymudo dros gyfnod y cynllun (h.y. **CR Sefydlog**), mae ymfudo net blynyddol cyfartalog o +2,814 y flwyddyn yn gyrru newid poblogaeth o 22.2% dros gyfnod y cynllun. Mae hyn yn arwain at dwf anheddau blynyddol cyfartalog o 1,354 y flwyddyn o dan gyfradd gwacter Cyfrifiad 2011, gan ostwng i +1,313 dpa o dan y gyfradd gwacter amgen is (2018–2033).
- 5.20 Mae rhagdybio gostyngiad yn y gymhareb gymudo dros gyfnod y cynllun yn lleihau'r angen am ymfudo net (+2,483 y flwyddyn) i gefnogi'r twf cyflogaeth a ragwelwyd, gan fod cyfran lai o lafurllir Sir Gâr yn ddarostyngedig i allgymudo net. Gan hynny, amcangyfrifir twf poblogaeth is o 19.3% o dan y senario '**CR Gostyngol**', gydag ystod gofynion anheddau blynyddol cyfartalog o +1,193 a +1,160 y flwyddyn (Cyfrifiad 2011 a chyfradd gwacter amgen yn y drefn honno).

6 Crynodeb

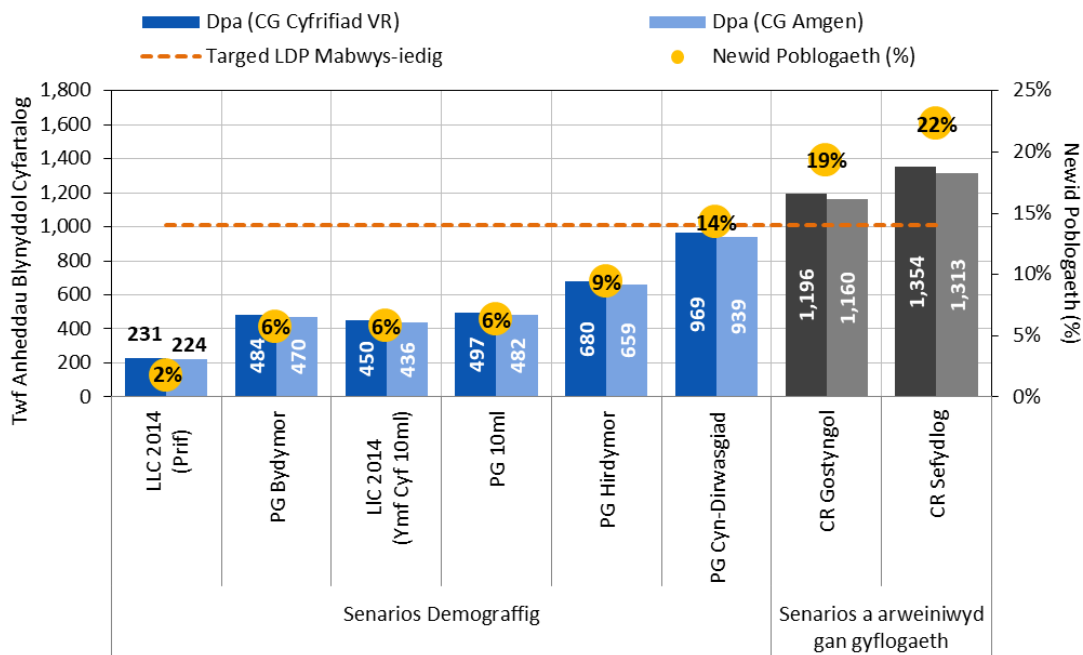
Cyd-destun

- 6.1 Mae Cyngor Sir Gâr yn y broses o ddiweddarau ei LDP, i'w fabwysiadu yn 2021. Gan gymryd y dystiolaeth ddemograffig ac economaidd ddiweddaraf i ystyriaeth, mae'r adroddiad hwn wedi cyflwyno ystod o ragolygon poblogaeth ac aelwydydd i'r Cyngor eu hystyried ar y cyd â strategaethau presennol a adroddir yn: *Bargen Ddinesig Bae Abertawe*, *Cynllun Adfywio Strategol*, *Astudiaeth Cyflogaeth Sectoraidd* ac *Agenda Trawsnewid Iechyd Hywel Dda*.
- 6.2 Mae'r dadansoddiad wedi amcangyfrif proffil demograffig Sir Gâr, gan ddynodi ymfudo fel prif yrrwr y boblogaeth ers 2001. Cofnodwyd mewnfudo net uwch i Sir Gâr cyn-2008, gyda llifau is yn amlwg ers hynny, gan adlewyrchu tueddiadau cenedlaethol. Mae gan Sir Gâr broffil poblogaeth sy'n heneiddio, gyda chynnydd sylweddol yn y poblogaethau 65+ ac 80+, o'i gymharu â'r boblogaeth oedran gwaith iau ers 2001.
- 6.3 Mae'r amcanestyniadau poblogaeth ac aelwydydd 2014 LIC diweddaraf ar gyfer Sir Gâr yn awgrymu twf sylweddol is nag a amcangyfrifwyd yn flaenorol dan amcanestyniad 2008 LIC, wedi'i yrru gan fewnfudo net nodedig is a ffurfiant aelwydydd is. Mae amcanestyniadau twf poblogaeth ac aelwydydd 2008 LIC yn ategu'r targed mabwysiedig o 1,013 annedd y flwyddyn (dpa) ar gyfer cyfnod LDP 2006–2021.

Deilliannau Twf

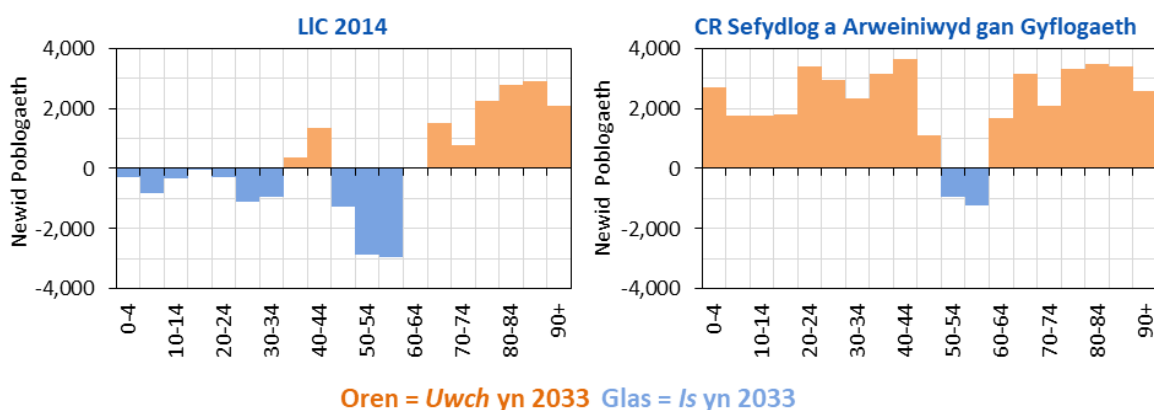
- 6.4 Mae amcanestyniadau poblogaeth ac aelwydydd LIC 2014 yn cyflwyno'r man cychwyn wrth asesu gofynion tai i Sir Gâr yn y dyfodol. Gan gydnabod pwysigrwydd ymfudo ar newid poblogaeth yn Sir Gâr, datblygwyd pedair senario tueddiad amgen gan ddefnyddio technoleg POPGROUP, gan ystyried hanesion ymfudo amrywiadol; **PG Byrdymor** (hanes ymfudo chwe-blynedd 2011/12–2016/17), **PG 10ml** (hanes ymfudo deng-mlynedd 2007/08–2016/17), **PG Hirdymor** (hanes ymfudo un-mlynedd-ar-bymtheg 2001/02–2016/17) a **PG Cyn-Dirwasgiad** (2001/02–2007/08).
- 6.5 Yn ogystal, ystyriwyd yr ymfudo a'r twf dilynol yn y boblogaeth sy'n ofynnol i gefnogi targed twf cyflogaeth o +1,182 pa a amlinellir yn yr *Astudiaeth Cyflogaeth Sectoraidd*, gan ddefnyddio rhagdybiaethau allweddol am weithgarwch economaidd, cymudo a diweithdra.
- 6.6 Mae (**Prif**) senario **2014 LIC** yn amcangyfrif y twf poblogaeth isaf (1.7%) dros gyfnod y cynllun, wedi'i yrru gan ragdybiaethau ymfudo is, gyda phroffil oedran poblogaeth hŷn canlyniadol. Y twf anheddau blynyddol cyfartalog a amcangyfrifir ym (**Mhrif**) senario **LIC 2014** yw +231 pa, gan ostwng i +224 pa dan y gyfradd gwacter amgen is.

- 6.7 Mae llifau mewnfudo net mwy dan y senarios PG yn arwain at dwf poblogaeth ac anheddau uwch, gyda senarios y **PG Hirdymor** a'r **PG Cyn-Dirwasgiad** yn cofnodi'r llifau ymfudo nodedig uwch a gofnodwyd hyd at 2008. Tra bod senario'r **PG Byrdymor** a'r (**Prif**) senario **LIC 2014** yn ystyried cyfnod hanesyddol 5–6-blynedd; mae'r tair blynedd diwethaf o ddata hanesyddol a gofnodwyd yn y rhagdybiaethau llif ymfudo dan senario'r **PG Byrdymor**, yn arwain at fewnfudo net uwch a thwf poblogaeth dilynol yn cael ei amcangyfrif yn senario'r **PG Byrdymor** o'i gymharu â senario **LIC 2014**. Mae ymgorffori'r tair blynedd diwethaf o amcangyfrifon poblogaeth hanesyddol yng nghyfnod ymfudo senario'r **PG 10ml**, yn arwain at lifau ymfudo net blynyddol cyfartalog uwch nag o dan rai cyfatebol **LIC 2014 (ymfudo cyfartalog 10ml)**. O dan y senarios PG, mae ystod twf poblogaeth o 5.7% i 14.2% yn arwain at ystod twf anheddau blynyddol cyfartalog o 484–969 o dan gyfradd gwacter y cyfrifiad. Mae rhagdybio cyfradd gwacter is yn gostwng yr ystod twf anheddau blynyddol cyfartalog i 470–939 dpa (2018–2033).
- 6.8 Gyda newidiadau i gyfraddau gweithgarwch economaidd Sir Gâr yn unol â'r rhagolygon OBR a chyda chymhareb gymudo a chyfradd diweithdra sefydlog, byddai angen ymfudo uwch i gefnogi'r targed twf cyflogaeth o +1,182 pa. Mae'r senario **CR Sefydlog** a arweiniwyd gan gyflogaeth yn amcangyfrif twf poblogaeth (22.2%) a thwf anheddau (+1,354) uwch na senarios y tueddiad demograffig. Gan ragdybio cyfradd gwacter is dros gyfnod y cynllun, mae'r twf anheddau blynyddol cyfartalog amcangyfrifedig yn gostwng i +1,313 dpa.
- 6.9 Mae cadw cyfran uwch o lafurllu Sir Gâr trwy gymhareb gymudo ostyngol (**CR Gostyngol**), yn lleihau'r gofyn am fewnfudo uwch i gefnogi'r twf cyflogaeth, gan hynny yn arwain at newid poblogaeth ychydig is (19.3%) a thwf anheddau (yn amrywio o +1,160 i +1,196 dpa).
- 6.10 Mae'r targed LDP mabwysiedig presennol (+1,013 dpa) yn bodoli o fewn yr ystod twf anheddau a amcangyfrifir gan y senarios demograffig ac a arweiniwyd gan gyflogaeth (231–1,354 dpa a 224–1,313 dpa o dan y gyfradd gwacter is). Wedi'i ategu gan fodel aelwydydd 2008 LIC, mae targed yr LDP mabwysiedig yn uwch nag a amcangyfrifwyr o dan y senarios demograffig, ond yn is na'r senarios a arweiniwyd gan gyflogaeth.



Ffigur 22: Twf cartrefi blynyddol cyfartalog a newid poblogaeth (%) dan y senarios demograffig ac a arweiniwyd gan gyflogaeth (2018–2033)

6.11 Mae'n anochel y bydd poblogaeth sy'n heneiddio yn Sir Gâr yn ystod cyfnod y cynllun pymthegmlynedd a fydd yn arwain at bwysau ar ofal cymdeithasol ac iechyd (*Agenda Trawsnewid Iechyd Hywel Dda*). Fodd bynnag, byddai dychwelyd at fewnfudo net uwch yn helpu i leihau'r anghydbwysedd rhwng y boblogaeth 65+ a'r grwpiau oedran llafurlu iau. Mae cymhariaeth o newid poblogaeth yn ôl grŵp oedran yn y senarios twf poblogaeth uchaf ac isaf (**CR Sefydlog a arweiniwyd gan gyflogaeth** a **LIC 2014** yn y drefn honno), yn dangos y modd na all ymfudo wneud llawer i newid maint y grwpiau oedran hŷn ond yn gallu hybu grwpiau oedran y llafurlu sydd mor dyngedfennol i uchelgeisiau economaidd mwy hirdymor (Ffigur 23).



Ffigur 23: Newid mewn poblogaeth Sir Gâr fesul grŵp oed 5 mlynedd dan senario LIC 2014 a CR Sefydlog a Arweiniwyd gan Gyflogaeth (2018–2033)

6.12 Mae'r senarios a gyflwynir yn yr adroddiad hwn yn darparu ystod o ddeilliannau twf poblogaeth, cyflogaeth a thai i Gyngor Sir Gâr eu hystyried yn natblygiad ei LDP datblygol. Mae'r dadansoddiad wedi ystyried y newid demograffig ac economaidd a ragwelwyd yng nghyd-destun astudiaethau

iechyd ac economaidd presennol, gan gymryd i ystyriaeth oblygiadau posibl *Bargen Ddinesig Bae Abertawe*, *Cynllun Adfywio Strategol ac Astudiaeth Cyflogaeth Sectoraidd*. Argymhellir i'r Cyngor roi sylw arbennig i'r rhagolygon twf cyflogaeth a gyflwynir yn yr adroddiad hwn, gan fod y rhain yn ffurfio rhan allweddol o'r dystiolaeth ar ddeilliannau twf posibl i'r Sir.

Atodiad A

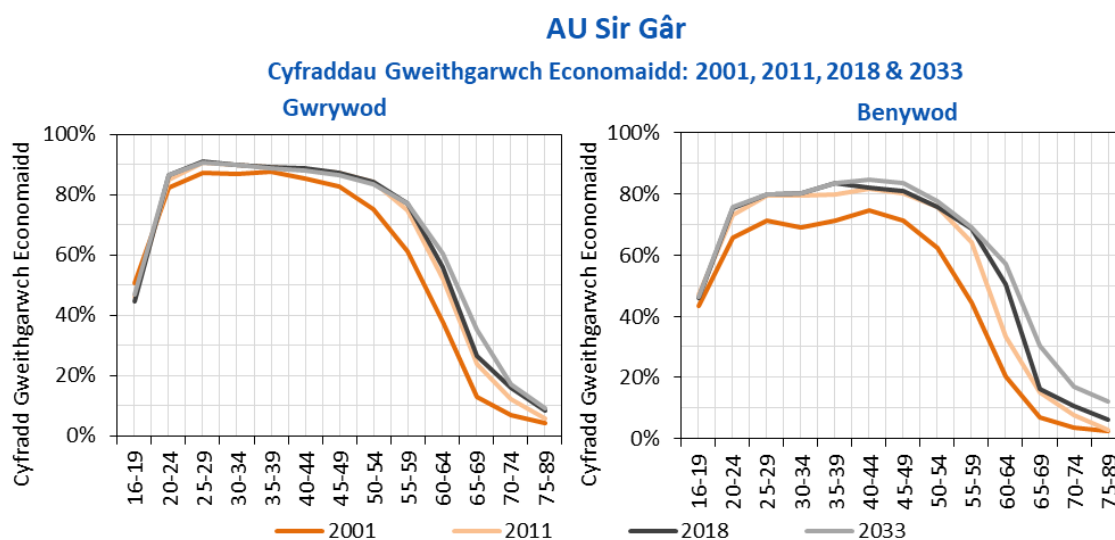
Rhagdybiaethau Economaidd

A.1 Mae'r Atodiad hwn yn darparu manylion y rhagdybiaethau economaidd a ddefnyddiwyd yn y dadansoddiad i bennu'r berthynas rhwng twf economaidd a phoblogaeth (Adran 5 yn y prif adroddiad).

Graddfeydd Gweithgarwch Economaidd

A.2 Rhwng Cyfrifiadau 2001 a 2011, cynyddodd graddfeydd gweithgarwch economaidd yn Sir Gâr ym mhob grŵp ac eithrio'r grŵp oedran gwrywod 16–19, ac yn fwyaf nodedig yn y grwpiau oedran hŷn. Mae'r cynnydd mewn graddfeydd gweithgarwch economaidd wedi bod yn fwy amlwg i fenywod nag i wrywod (Ffigur 24).

A.3 Yn ei Adroddiad Cynaliadwyedd Cyllidol 2017²³, cyhoeddodd y Swyddfa Cyfrifoldeb Cyllidebol (OBR) ei ragolygon hirdymor o newidiadau i raddfeydd gweithgarwch economaidd oedran-benodol. Mae addasiadau'r OBR i raddfeydd gweithgarwch economaidd Sir Gâr dros gyfnod cynllun 2018–2033 yn amcangyfrif cynnydd ym mhob grŵp oedran 60+ hŷn, gan adlewyrchu disgwyliaid oes cynyddol a newidiadau i Oedran Pensiwn y Wladwriaeth. Rhagdybir cynnydd uwch yng nghraddfeydd gweithgarwch economaidd benywod na gwrywod, gan adlewyrchu tueddiadau cymdeithasol ac economaidd cenedlaethol yn y dyfodol (Ffigur 24).

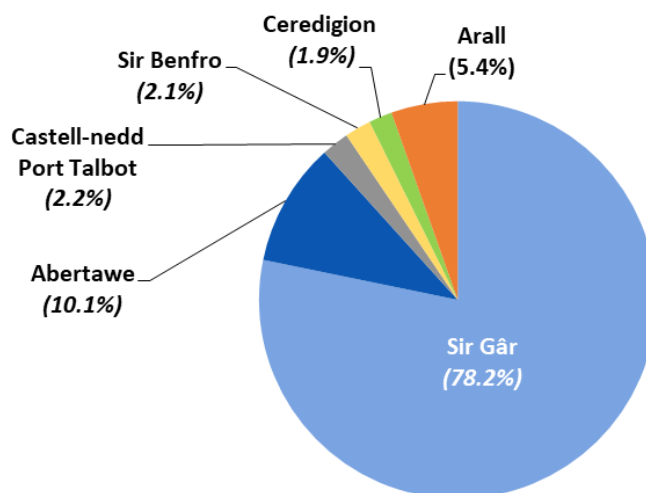


Ffigur 24: Cyfraddau gweithgarwch economaidd Sir Gâr economaidd: 2001, 2011, 2018 & 2033 (Ffynhonnell: Cyfrifiad ac OBR)

²³<http://obr.uk/fsr/fiscal-sustainability-report-january-2017/>

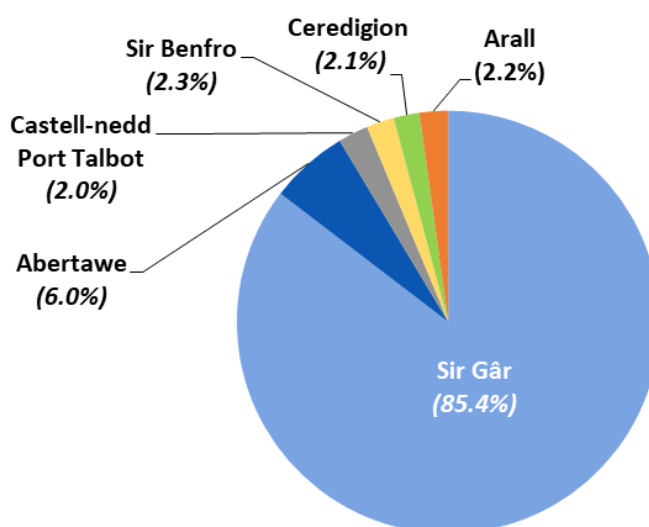
Patrymau Cymudo

- A.4 Mae cymhareb gymudo Sir Gâr yn elfen allweddol o'r cydbwysedd rhwng cyflogaeth leol a'r llafurlu sydd ar gael. Cofnododd Cyfrifiad 2011 fod 81,402 o weithwyr yn byw yn Sir Gâr a 74,569 o bobl yn gweithio yn Sir Gâr.
- A.5 Mae oddeutu 78.2% o weithwyr preswyl Sir Gâr yn byw ac yn gweithio o fewn yr AU, gyda 10.1% yn cymudo i Abertawe, 2.2% i Gastell-nedd Port Talbot, 2.1% i Sir Benfro, 1.9% i Geredigion a 5.4% i rannau eraill o Gymru a Lloegr.



Ffigur 25: Ymhle mae pobl sy'n byw yn Sir Gâr, yn gweithio?
(Ffynhonnell: Cyfrifiad 2011)

- A.6 O ran cyflogaeth, ymglymerir â mwyafrif o swyddi Sir Gâr gan y gweithlu lleol (85.4%), gyda 6.0% o weithwyr yn cymudo o Abertawe, 2.0% o Gastell-nedd Port Talbot, 2.3% o Sir Benfro a 2.1% o Geredigion. Daw oddeutu 2.2% o awdurdodau lleol eraill yng Nghymru a Lloegr.



Ffigur 26: Ymhle mae pobl sy'n gweithio yn Sir Gâr, yn byw?
(Ffynhonnell: Cyfrifiad 2011)

- A.7 Mae'r gymhareb gymudo yn pennu'r cydbwysedd rhwng y nifer o weithwyr preswyl (h.y. y llafurlu cyflogedig) a'r lefel o gyflogaeth yn Sir Gâr. Tra bod y nifer o weithwyr preswyl a chyflogaeth wedi cynyddu dros ddegawd Cyfrifiad 2001–2011, arhosodd y cydbwysedd rhwng y ddau newidyn yr un fath (Tabl 6). Cofnododd Cyfrifiad 2011 81,402 o weithwyr yn Sir Gâr a lefel gyflogaeth o 74,569; gan arwain at gymhareb gymudo o 1.09 (h.y. mwy o weithwyr na chyflogaeth yn yr ardal, gan arwain at allgymudo net o'r AU).

Tabl 6: Cymarebau cymudo Cyfrifiad 2001 a 2011 Awdurdod Unedig Sir Gâr

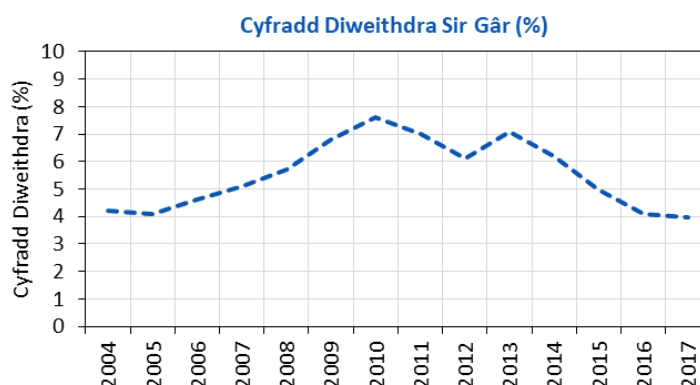
AU Sir Gâr	Cyfrifiad 2001	Cyfrifiad 2011
Gweithwyr	67,630	81,402
Cyflogaeth	62,021	74,569
Cymhareb Cymudo	1.09	1.09

Noder: Data 2001 o Dabl Cyfrifiad T101 – Llifau Teithio'r DU ; data 2011 o Dabl Cyfrifiad WU02UK - Lleoliad preswylfa arferol a gweithle yn ôl oedran .

- A.8 Mae Llywodraeth Cymru yn cyhoeddi amcangyfrifon blynyddol ar batrymau cymudo o fewn awdurdodau unedol yng Nghymru²⁴. Ers 2015, cyfartaledd y gymhareb rhwng y nifer o weithwyr amcangyfrifedig a chyflogaeth yn Sir Gâr yw 1.06, sef gostyngiad o'r un a gofnodwyd yng Nghyfrifiad 2011.

Graddfa Diweithdra

- A.9 Rhwng 2004 a 2010, cynyddodd graddfa diweithdra Sir Gâr o 4.2% i 7.6%, gan ddisgyn i 6.1% yn 2012 (Ffigur 27). Ers 2013, mae'r raddfa diweithdra wedi dirywio'n flynyddol, gyda 4.0% wedi'i gofnodi yn 2017, sef y raddfa isaf ers 2004.
- A.10 Yn y senarios a arweiniwyd gan gyflogaeth a gyflwynir yn yr adroddiad yma, mae'r raddfa diweithdra yn olrhain data hanesyddol i 2017, gan barhau'n sefydlog wedi hynny.



Ffigur 27: Cyfradd diweithdra hanesyddol Sir Gâr 2004–2017
(Ffynhonnell: amcangyfrifon seiliedig ar fodel ONS)

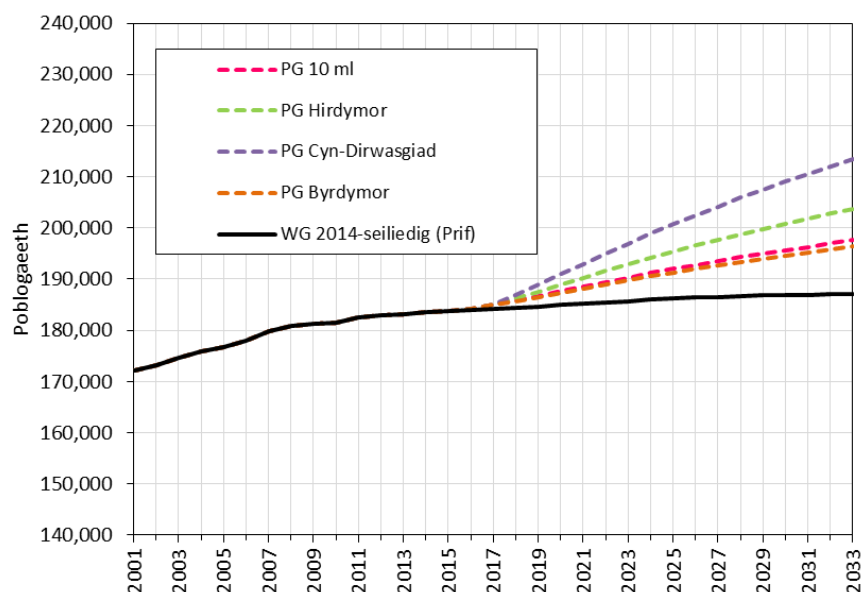
²⁴ <https://stats.wales.gov.wales/Catalogue/Business-Economy-and-Labour-Market/People-and-Work/Cyflogaeth/Commuting>

Atodiad B

Sir Gâr y Tu Allan i BC Bannau Brycheiniog

Deilliannau Senario

- B.1 Cyflwynir deilliannau twf y boblogaeth ym mhob un o'r senarios (y cyfeirir atynt yn Adran 4) ar gyfer y rhan o Sir Gâr y *tu allan* i Barc Cenedlaethol Bannau Brycheiniog yn Ffigur 28. Ceir crynodeb o'r newid poblogaeth, ymfudo net a thwf anheddau blynyddol cyfartalog (o dan Gyfrifiad 2011 a'r gyfradd gwacter amgen) ar gyfer cyfnod cynllun LDP yn Nhabl 7.



Ffigur 28: Trywydd twf poblogaeth Sir Gâr (y tu allan i Barc Cenedlaethol Bannau Brycheiniog) (2001–2033)

Tabl 7: Deilliannau senario Sir Gâr y tu allan i Barc Cenedlaethol Bannau Brycheiniog 2018–2033

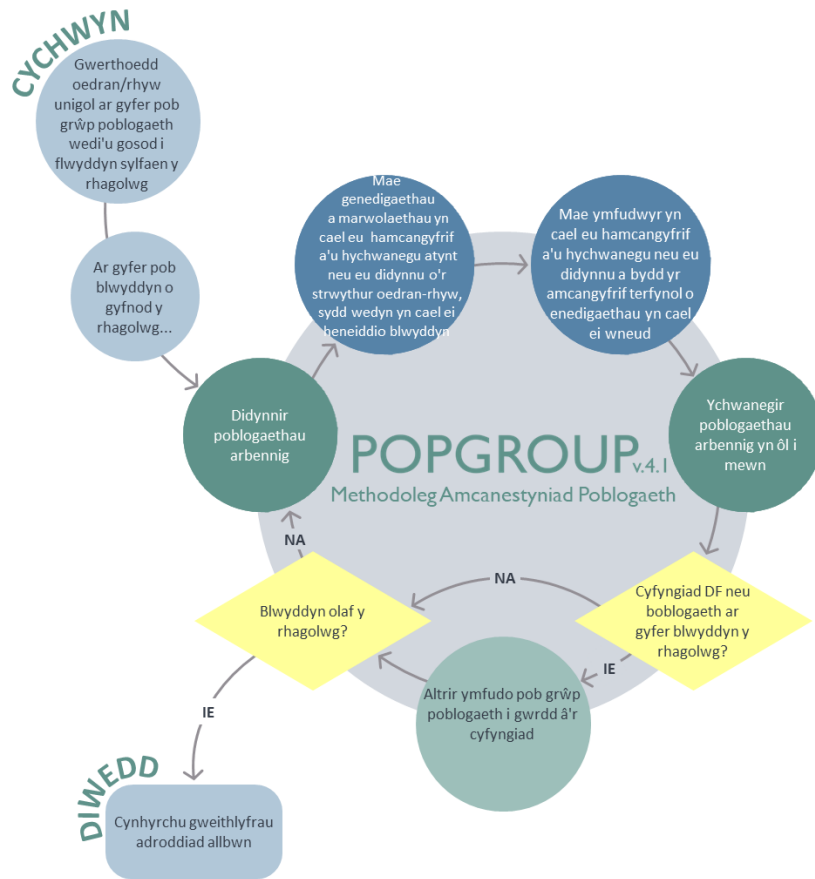
Senario	Newid 2018–2033				Cyfartaledd y flwyddyn		
	Newid Poblogaeth	Newid Poblogaeth %	Newid Aelwydydd	Newid Aelwydydd %	Ymfudo Net	Anheddau (CG Cyfrifiad)	Anheddau (CG Amgen)
PG Cyn-Dirwasgiad	26,559	14.2%	13,479	16.6%	2,097	959	930
PG Hirdymor	17,502	9.4%	9,505	11.7%	1,505	676	656
PG 10ml	11,799	6.3%	6,993	8.6%	1,128	497	482
PG Byrdymor	10,639	5.7%	6,772	8.4%	1,082	482	467
LIC 2014 (Prif)	2,581	1.4%	2,878	3.6%	481	205	199

Atodiad C

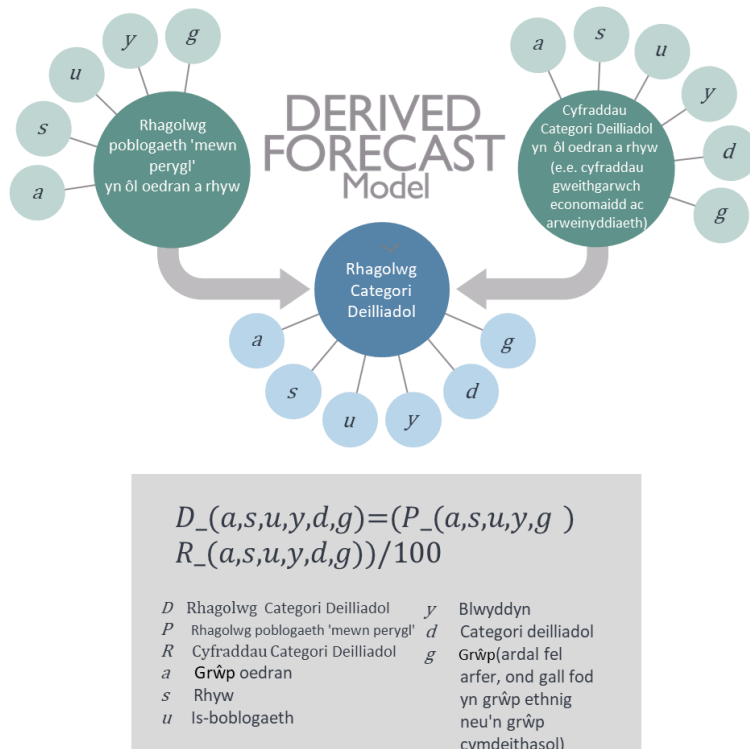
Methodoleg POPGROUP

Methodoleg Darogan

- C.1 Mae tystiolaeth yn cael ei herio'n aml ar sail priodoldeb y fethodoleg a ddefnyddiwyd i ddatblygu rhagolygon twf. Mae defnyddio cynnyrch darogan cydnabyddedig sy'n ymgorffori methodoleg safon-diwydiant (model cydran carfan) yn dileu'r rhwystr yma ac yn galluogi ffocws ar ragdybiaethau ac allbwn, yn hytrach na dulliau.
- C.2 Datblygwyd rhagolygon demograffig a ddatblygwyd gan ddefnyddio cyfres o gynnyrch POPGROUP. Mae POPGROUP yn deulu o fodelau demograffig sy'n galluogi i ragolygon gael eu deillio ar gyfer poblogaeth, aelwydydd a'r llafurlu, i ardaloedd a grwpiau cymdeithasol. Mae prif fodel POPGROUP (Ffigur 29) yn fodel cydran carfan, sy'n galluogi datblygiad rhagolygon poblogaeth yn seiliedig ar enedigaethau, marwolaethau a rhagdybiaethau a mewnbynnau ymfudo.
- C.3 Mae'r model Rhagolwg Deilliadol (DF) (Ffigur 30) yn cyd-fynd â'r model poblogaeth, gan ddarparu model cyfradd arweinyddiaeth ar gyfer amcanestyniadau aelwyd a model graddfa gweithgarwch economaidd ar gyfer amcanestyniadau llafurlu.
- C.4 Am fwy o wybodaeth am POPGROUP, gweler gwefan Edge Analytics (<http://www.edgeanalytics.co.uk/>).



Ffigur 29: POPGROUP poblogaeth projection methodology



Ffigur 30: Methodoleg Rhagolwg Deilliadol (DF)