

Mae Partneriaeth Natur Sir Gaerfyrddin yn bartneriaeth o gyrrff ac ecolegwyr unigol sy'n ymwneud yn bennaf â chadwraeth rhywogaethau a chynefinoedd y sir a sicrhau bod ein hamgylchedd naturiol yn fwy cadarn. Fe'i hwylusir gan Swyddog Bioamrywiaeth y Cyngor ac mae wedi'i sefydlu ers bron i 20 mlynedd.

Mae amgylchedd naturiol Cymru yn cynnal amrywiaeth anhygoel o fywyd gwyllt. Yn Sir Gaerfyrddin mae'r cynefinoedd yn amrywio o arfordir i fynyddoedd ac o goedwigoedd i ddolydd, ac mae'r rhain i gyd yn cyfrannu i'n profiad o fyw yma a hefyd i economi'r sir, i iechyd a llesiant ein dinasyddion, i'r ddarpariaeth bwyd, dŵr ac aer glân ac i'n diwylliant lleol.

Mae amgylchedd naturiol iach yn rhan hanfodol o Sir Gaerfyrddin gynaliadwy, gadarn ac unigryw. Rydym yn gwybod fod rhai cynefinoedd a rhywogaethau yn dirywio, bod cysylltedd cynefinoedd ar drai, a bod cyflwr rhai cynefinoedd wedi gwaethygu. Golyga hyn fod eu gallu i ddarparu gwasanaethau a manteision i'r ecosystem mewn perygl o bosibl.

Mae [Adroddiad ar Sefyllfa Adnoddau Naturiol](#) wedi cael ei lunio gan Cyfoeth Naturiol Cymru. Mae'r adroddiad yn hoelio sylw ar gyflwr adnoddau naturiol Cymru. Mae'n asesu i ba raddau y mae adnoddau naturiol yng Nghymru yn cael eu rheoli'n gynaliadwy, ac mae'n argymhell ymagwedd ragweithiol at gynyddu cadernid. Mae'r adroddiad yn cysylltu cadernid adnoddau naturiol Cymru â llesiant pobl Cymru ac yn ystyried sut mae gwasgafeydd ar adnoddau naturiol Cymru yn arwain at beryglon a bygythiadau yn y tymor hir i lesiant cymdeithasol, diwyllianol, amgylcheddol ac economaidd, fel y nodir yn [Neddf Llesiant Cenedlaethau'r Dyfodol \(Cymru\) 2015](#). Mae'r adroddiad yn rhoi sylw i faterion allweddol, yn ogystal â chyfleoedd o ran atebion integredig sydd â manteision lu.

Mae gwaith y partneriaid, a'r prosiectau maent yn ymgymryd â nhw, yn arwain at ganlyniadau sy'n helpu i warchod a gwella ein hamgylchedd naturiol, gan roi bod yn aml i fanteision lawer sy'n gwella llesiant y bobl sy'n byw yma. Mae eu gwaith yn cyfrannu at amcanion a chanlyniadau nifer o gynlluniau cenedlaethol a lleol, sydd â nodau ar gyfer yr amgylchedd naturiol. Mae'r rhain yn cynnwys:

[Cynllun Gweithredu Adfer Natur](#) yw'r strategaeth a'r cynllun gweithredu cenedlaethol ar fioamrywiaeth ar gyfer Cymru gan weithio i wrthdroi'r dirywiad mewn bioamrywiaeth yng Nghymru a gwella cadernid ein hecosystemau.

- [Cynllun Gweithredu Bioamrywiaeth Lleol Sir Gaerfyrddin](#)
- [Amcanion Llesiant](#) Cyngor Sir Gaerfyrddin a Chynllun Llesiant Bwrdd Gwasanaethau Cyhoeddus Sir Gaerfyrddin.

Hefyd mae [Bil yr Amgylchedd \(Cymru\) 2016](#) yn rhoi proses ar waith i gynllunio ac i reoli ein hadnoddau naturiol. Mae hyn yn cynnwys dyletswydd i'w gwneud yn ofynnol i'r holl gyrrff cyhoeddus, wrth iddynt arfer eu swyddogaethau, geisio 'cynnal a gwella bioamrywiaeth' pan fo hynny'n rhan o'u swyddogaethau cymwys a cheisio 'hyrwyddo cadernid ecosystemau'. Mae'r Cyngor wedi paratoi Blaen-gynllun i ddangos sut y bydd yn ymgorffori'r ddeddfwriaeth hon wrth ddarparu ei wasanaethau.

Mae Partneriaethau Natur Lleol yn ddull cyflawni allweddol sy'n gallu helpu i ddarparu ffocws lleol a chyflawni'r holl amcanion hyn.

Gall pobl leol wneud gwahaniaeth hefyd ac mae gan yr holl bartneriaid rôl i'w chwarae o ran codi ymwybyddiaeth a gweithio gyda chymunedau ar brosiectau sy'n fanteisiol i fioamrywiaeth - a'r bobl sy'n cymryd rhan ynddynt!

Crynodeb yw hwn o rai o gyflawniadau'r partneriaid yn 2018, a hynny gan gydweithio'n aml, o ran gwarchod a gwella'r ystod helaeth o gynefinoedd a rhywogaethau sydd yn Sir Gaerfyrddin



Ymgysylltu	Rhywogaethau a chynefinoedd	Gwytinwch	Mynud i'r arafel a phwysau allweddol	Monitro	Tystiolaeth a
------------	-----------------------------	-----------	--------------------------------------	---------	---------------

Partneriaid Gweithgaredd

Eleni mae [Prosiect Gwiwerod Coch Canolbarth Cymru](#) wedi trefnu arolygon trapiau camera dan arweiniad gwirfoddolwyr. Mae hyn yn rhan o broses barhaus i geisio cael gwell syniad pa goedwigoedd mae gwiwerod coch yn eu defnyddio yn Safle Canolbwynt Gwiwerod Coch Canolbarth Cymru. Mae gwirfoddolwyr wedi bod yn monitro camerâu trywyddau ar wyth safle gwahanol yn yr ardal hon. At ei gilydd cofnodwyd gwiwerod coch ar chwech o'r safleoedd hyn. Un o'r uchafbwyntiau yn ystod gwanwyn 2018 oedd ymddangosiad hyd at bum gwiwer goch yn un o'n porthwyr hirdymor; ffilmiodd y camera trywydd [dystiolaeth ddiddorol o ymddygiad paru](#). Casglwyd samplau o flew o'r trap camera hwn yn ystod y flwyddyn ac anfonwyd y rhain i wneud gwaith dadansoddi genetig arnynt. Mae'r canlyniadau wedi dangos dau haploteip (marciwr genetig); haploteip Cymreig hysbys a haploteip unigryw nas cofnodwyd yn unrhyw le yn flaenorol. Mae hyn yn ychwanegu haploteip arall at y pedwar sydd eisoes yn hysbys ym mhoblogaeth gwiwerod coch canolbarth Cymru ac yn awgrymu bod coedwigoedd canolbarth Cymru'n safle pwysig ar gyfer gwarchod gwiwerod coch Prydain.

✓	✓		✓	✓	
---	---	--	---	---	--

Mae [Ymddiriedolaeth Adar y Gwlyptir](#) wedi cael cyllid trwy Gynllun Gwobrau Biffa i greu cynefin gwlypdir newydd ym Mhyllau Bas Dafen ym Mhenclacwydd. Dechreuodd gwaith ym mis Gorffennaf i aildirlunio'r pyllau bach presennol i leihau serthrydd glannau a gwella llinellau gweld ar gyfer adar. Mae ynysoedd wedi cael eu creu o fewn y pyllau bas presennol i gynyddu cyfleoedd paru ar gyfer adar dŵr, ac mae pwll bas newydd mawr wedi cael ei greu yn rhan orllewinol yr ardal, gan hybu cyfleoedd porthi hollbwysig ar gyfer cywion adar hirgoes. Mae rhywogaethau ffocws yn cynnwys pig mynawyd, cornicyll a hwyaden yr eithin, ond bydd y gwaith hefyd yn annog rhagor o adar clwydo a phorthi y tu allan i'r tymor bridio. Hefyd, bydd yr ystod gynyddol o gynefinoedd yn dwyn manteision i fywyd gwyllt arall yn y gwlypdiroedd gan gynnwys llygod dŵr ac anifeiliaid di-asgwrn-cefn. Bydd y prosiect, sydd wedi'i leoli'n agos at Guddfau British Steel, yn helpu i ddod â mwy byth o fywyd gwyllt yn nes at ymwelwyr. Bydd blychau nythu'n cael eu darparu ar hyd y morglawdd i annog hwyaid yr eithin sy'n bridio, a bydd gwaith coedlannu rhwng y pylloedd bas a'r morlyn dŵr croyw presennol yn cynyddu cysylltedd cynefinoedd ac yn gwella llinellau gweld.

✓	✓	✓	✓	✓	
---	---	---	---	---	--

Mae swyddogion [Coed Cymru](#) o Adain Gadwraeth y Cyngor wedi bod yn gweithio gyda Western Power i helpu tirlfeddianwyr y mae Cyswllt Fferm Wynt Coedwig Brechfa yn effeithio arnynt i gwblhau gwelliannau tirlunio ac ecolegol ar raddfa fach. Mae cyfanswm o 43 o gynigion grant wedi cael eu gwneud i dirfeddianwyr o fewn 3km i'r llinellau trydan newydd, a'r rheiny'n gyfanswm o £60,000 mewn taliadau grant posibl. Cwblhaodd deuddeg o dirfeddianwyr waith grant y gaeaf diwethaf ac mae hyn wedi arwain at greu, rheoli neu adfer 729m o berthi, ynghyd â ffensys cysylltiedig ar gyfer stoc yn ogystal â phlannu coed, gosod blychau adar a chreu a rheoli pyllau. Mae'r gwaith sy'n weddill i fod i gael ei gwblhau y gaeaf hwn a dylai arwain at greu neu reoli 2km ychwanegol o berthi dan y prosiect. Mae CSG yn dal i dderbyn datganiadau o ddiddordeb ar gyfer y grant sy'n cynnig hyd at £1500 i dirfeddianwyr cymwys adfer perthi, plannu coed perllan a gosod blychau tylluanod gwynion. Mae'r llinell yn rhedeg o Coedwig Brechfa, ger Alltwalis, trwy Gaerfyrddin, i fan sydd tua 3km i'r de o Landyfaelog.

✓	✓	✓			
---	---	---	--	--	--



© Paul Harry



@mj224

Dafen scrapes © M. Johnson



Partneriaid Gweithgaredd	Ymgysylltu	Rhywogaethau a chynffinoedd	Gwytnwch	Mynyd i'r afael a phwysau allweddol	Tystiolaeth a monitro
<p>Yn dilyn lansio'r mynediad cyhoeddus i weld cofnodion biolegol trwy wefan Aderyn yn 2017, bu Canolfan Gwybodaeth Bioamrywiaeth Gorllewin Cymru yn rhan o ddatblygu a lansio Ap newydd i'w gwneud yn bosibl casglu cofnodion ar ddyfeisiau symudol. Mae hyn yn gam arall ymlaen o ran dwyn ynghyd weithgarwch i gofnodi achosion o weld bywyd gwyllt a'r gallu i fwrw golwg ar y cofnodion hynny gan fod y cofnodion hyn yn cael eu cyfeirio at y gronfa ddata Cymru Gyfan sy'n gwasanaethu Aderyn sydd wedi cynyddu i 12 miliwn o gofnodion ers y llynedd. Mae'r datblygiadau hyn wedi cael eu hyrwyddo gan Ganolfan Gwybodaeth Bioamrywiaeth Gorllewin Cymru mewn digwyddiadau megis Bioblitz Parc Gwledig Pen-bre, hyfforddiant Adnabod Canu Adar yng Nghil-y-cwm a digwyddiadau a diwrnodau cofnodi eraill a drefnir yn y sir.</p>	✓	✓			✓
<p>Ffendir gweddillol yw Cors Fferm y Ffrwd, ac mae'n bwysig yn bennaf ar gyfer cynefin corstir, sy'n cynnal un o'r corslwyni mwyaf yn y sir. Fe'i rheolir gan Ymddiriedolaeth Natur De a Gorllewin Cymru. Eleni rydym wedi newid porwr, ac o ganlyniad fe elwodd y safle o ddwyseidd stocio mwy priodol. Yn ogystal, fe wnaeth y porwr dorri a gwaredu'r brwyn, gan agor y glaswelltir corsiog, a fydd yn caniatáu mwy o amrywiaeth o rywogaethau ac yn lleihau maethynnau. Fe wnaeth y sychder dros yr haf alluogi'r gwartheg i bori mewn ardal y tybid yn flaenorol ei fod yn anhygyrch, gan felly wella amodau cynefinoedd ar gyfer planhigion glaswelltir corsiog niferus gan gynnwys planhigyn prin ytbsen las y morfa. Fe gymeron ni'r cyfle i amgáu'r rhan honno â ffens a gât, tra bydd corlan newydd o gymorth ar gyfer pori yn y dyfodol. Cafodd tair ffos eu glanhau a'u hailbroffilio, gan gynyddu dŵr agored ac felly potensial bywyd gwyllt ar gyfer planhigion arbenigol, gweision y neidr a llygod dŵr. Diolch i CNC a Naturiaethwyr Llanelli sy'n dal i gefnogi ein gwaith ar y warchodfa. Fe wnaed y gwaith hwn yn bosibl diolch i gymorth chwaraewyr y People's Postcode Lottery.</p>	✓	✓	✓	✓	✓
<p>Yn ystod blwyddyn olaf ein prosiect Bee Wild West Wales, mae'r Ymddiriedolaeth Gwarchod Gwenyn wedi bod yn brysur yn cynnal digwyddiadau a hyfforddiant ledled Sir Gaerfyrddin, gan gynnwys gweithgareddau gydag ysgolion lleol, Diwrnodau Gwybodaeth BeeWalk, teithiau tywys ac arolygon o wenynd prin. Rydym hefyd wedi bod yn cwblhau'r gwaith o ddatblygu ein Mannau Gwyrdd Cymunedol sy'n Denu Gwenyn ym Mynydd Mawr a Pharc Dŵr y Sandy. Mae'r prosiectau hyn wedi bod yn rhan o'n hamcanion Buzzing Communities a phenllanw hyn oll oedd Lansio ein Pecyn Cymorth Buzzing Communities yng Nghlwb Golff Machynys ddiwedd mis Tachwedd. Fe wnaeth y diwrnod hyfforddiant hwn gyflwyno ein harweiniad newydd i greu manau gwyrdd cymunedol sy'n denu gwenyn, a rhoi gwybodaeth a hyfforddiant i reolwyr tir a thrigolion ar gyfer rheoli parciau a glaswelltir amwynder ar gyfer pryfed peillio a bywyd gwyllt arall. Rydym wedi mwynhau cwrdd â llawer o bobl yn ystod ein gwaith gan gynnwys tîrfeddiawyr, garddwyr, crewyr dolydd a phlant ac athrawon. Rydym hefyd wedi bod yn gweithio mewn partneriaeth gyda Chyngor Sir Caerfyrddin, y grŵp Gwirfoddolwyr Cadwraeth, yr Ymddiriedolaeth Natur, Cymdeithas Preswylwyr Parc Dŵr y Sandy, Coleg Sir Gâr, Uned Gyfeirio'r Pwll a llawer o gyrrff eraill.</p>	✓	✓	✓	✓	✓



Mobile recording App



Management at Ffrwd Farm Mire



Bee bank at Sandy Water Park

Partneriaid Gweithgaredd	Ymgysylltu	Rhywogaethau a chynffwrdd	Gwyrnwrch	Mynyd i'r arfael a phwysau allweddol	Tystiolaeth a monitro
<p>Mae Prosiect Caeau Mynydd Mawr wedi cael blwyddyn lwyddiannus arall, gan gael gwobr yn y categori 'Cynllunio yn yr Amgylchedd Naturiol' yng Ngwobrau Cenedlaethol y Sefydliad Cynllunio Trefol Brenhinol (RTPI) am Ragoriaeth ym maes Cynllunio yr haf hwn. Mae hyn wedi bod yn gyhoeddusrwydd gwych i'r prosiect ac wedi helpu'r prosiect i gael mwy byth o gefnogaeth gan Gynghorwyr Sir a Chymuned. Mae iâr fach yr haf brith y gors wedi cael blwyddyn ryfeddol hefyd, gydag ieir bach yr haf yn cael eu cofnodi ar safleoedd yr oeddent wedi bod yn absennol ohonynt neu wedi'u cofnodi mewn niferoedd isel arnynt. Ar safle a reolir gan y prosiect ger Parc Gwledig Llyn Llech Owain cofnodwyd 84 o weoedd larfaol mewn cae a oedd â nifer fach iawn o gofnodion yn unig mewn blynyddoedd blaenorol. Hefyd, cofnodwyd dwy we larfaol ar gae'r Ardal Cadwraeth Arbennig yn Greengrove am y tro cyntaf mewn sawl blwyddyn, a hwnnw'n safle a berchnogir ac a reolir gan y prosiect.</p>	✓	✓	✓	✓	✓
<p>Yn ystod 2018, mae Gardd Fotaneg Genedlaethol Cymru wedi parhau i gynnal ymchwil i beillio. Gan ddefnyddio data o bob rhan o Gymru, mae ei thîm gwyddoniaeth yn canfod hoff blanhigion y wenyen fêl yn ystod y gwanwyn a'r haf. Maent wrthi yn awr yn ymchwilio i'r berthynas rhwng planhigion a phryfed peillio eraill, yn enwedig gwenyn meirch, gwenyn unig a gwybed hofran a'r berthynas rhwng gwahanol gymysgiadau o hadau blodau gwyllt yr ardd a phryfed peillio, a hoffter esthetaidd bodau dynol. Hefyd, mae llwyddiant dull newydd o drawsleoli cen coed sydd dan fygythiad o bob rhan o Gymru i goed helyg yn yr ardd wedi arwain at gyhoeddi llyfryn am gen coed, llwybr dros yr Ardd gyfan ac wythnos wedi'i neilltuo i weithgareddau teuluol sy'n ymwneud â chennau, a ymgysylltodd yn weithredol â thros 1000 o blant. Fe alluogodd hyfforddiant mewn adnabod cennau wirfoddolwyr i fonitro llygredd nitrogen. Fe alluogodd gwasanaeth addysg yr Ardd tua 2000 o blant ysgol i gael cyswllt uniongyrchol ystyrlon â bioamrywiaeth trwy raglenni addysg. Mae'r prosiect Tyfu'r Dyfodol gan yr Ardd wedi rhedeg cyrsiau i oedolion ar bynciau megis adnabod planhigion a ffyngoedd, echdynnu DNA, systemeg planhigion, garddio cynaliadwy a chadw gwenyn, ac wedi esgor ar ei digwyddiad Penwythnos Peillio cyntaf.</p>	✓	✓	✓	✓	✓
<p>Mae Cyfoeth Naturiol Cymru (CNC) wedi bod yn gweithio gydag Asiantaeth Cefnffyrdd De Cymru (SWTRA) i ddylunio mesurau lleddfdu peryglon i ddyfrgwn ar Afon Gwili ger cylchfan Pont Abraham ym mhen gorllewinol traffordd yr M4. Mae'r lleoliad hwn wedi bod yn broblem o ran marwolaethau dyfrgwn ar y ffyrdd am nifer o flynyddoedd. Mae Geoff Liles o The Otter Consultancy wedi cynorthwyo i ddylunio mesurau lleddfdu priodol ar ffurf silffoedd mewn cwlferei a ffensys cysylltiedig. Bwriedir i'r mesurau gael eu rhoi ar waith erbyn gwanwyn 2019.</p> <p>Mae gwaith mewn partneriaeth yn parhau yn ardal Rhandirmwyn ym mhen uchaf dalgylch Tywi i reoli Jac y Neidiwr. Mae'r gymuned leol yn cydweithio'n agos gyda Ffederasiwn Pysgotwyr Sir Gaerfyrddin a CNC, ac mae cynnydd sylweddol wedi cael ei wneud eleni.</p> <p>Mae gwaith rheoli mincod yn dal i gael ei wneud i warchod y boblogaeth llygod dŵr ym Mhen-bre. Mae hwn yn waith hirdymor ar y cyd rhwng CNC, yr Ymddiriedolaeth Natur a rhwydwaith o wirfoddolwyr lleol, ac ni fyddai'n bosibl heb y dull partneriaeth hwn. approach.</p>	✓	✓	✓	✓	✓



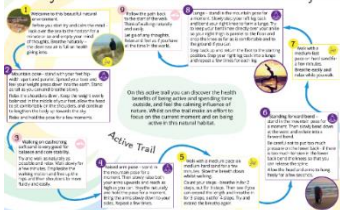
Marsh fritillary food plant - Devil's bit scabious



Small copper butterfly © P. Williams

Partneriaid Gweithgaredd	Ymgysylltu	Rhywogaethau a chynefinoedd	Gwyrnwrch	Mynd i'r afael â phwysau allweddol	Tystiolaeth a monitro
<p>Mae Cyngor Sir Caerfyrddin wedi datblygu llwybrau newydd, gan ganolbwyntio ar iechyd a lles ar gyfer Gwarchodfa Natur Leol Twyni Pen-bre, Parc Coetir Mynydd Mawr a Pharc Natur Ynys Dawela. Y gobaith yw y bydd y llwybrau newydd yn annog pobl i dreulio amser yn yr awyr agored ym myd natur ac i brofi manteision bod yn egnïol mewn amgylchoedd naturiol. Gall hyn gael effaith gadarnhaol ar les meddyliol a chorfforol pobl. Mae'n ddull newydd o annog pobl i ddefnyddio gwarchodfeydd natur a gobeithio y bydd yn golygu y bydd mwy o bobl, nad ydynt o bosibl yn meddwl am fynd i warchodfa natur, yn ymweld â'r safleoedd hyn. Mae'r rhain yn lleoedd tawel a heddychlon lle mae natur yn ffynnu. Nid yn unig mae bod yn yr awyr agored ac yn agos at natur yn teimlo'n dda, ond dangoswyd hefyd ei fod yn lleihau straen. Mae un o'r llwybrau'n annog pobl i gerdded a chymryd rhan mewn ymarfer corff ysgafn tra bo'r llwybr arall yn annog pobl i ddatblygu ymwybyddiaeth ofalgar a bod yn y foment sy'n gallu helpu i leihau straen a gorbyrder. Mae'r llwybrau wedi cael eu treialu ac yn awr byddant yn cael eu cyflwyno i unigolion a grwpiau a all gael budd o fod yn egnïol yn yr ardaloedd naturiol hardd hyn.</p>	✓				
<p>Mae Prosiect Corsydd Sir Gaerfyrddin yn dal i geisio ffyrdd o annog pobl i ymweld â'r safleoedd rhyfeddol hyn a phrofi ein cynefinoedd hynaf yn y sir, mwy na thebyg – a hwythau wedi ymffurfio ar ôl yr Oes Iâ ddiwethaf. Lanswyd dau lwybr beicio sy'n cysylltu â'i gilydd eleni a chafodd y rhain sylw ar wefan Darganfod Sir Gâr, a hwythau'n tywys beicwyr trwy rai o'r golygfeydd gorau yn Sir Gaerfyrddin. Ar dir comin Figyn – sy'n cynnwys cors â mawn sydd dros 8m o ddwfn yn y canol – fe wnaed gwaith pellach gyda chontractwyr lleol i barhau i geisio cadw dŵr o fewn ardal y gors. Cafodd mesurau blaenorol i flocio'r ffos eu gwella a chafodd ail fwnd mawn ei greu 15m i'r gorllewin o'r bwnd cyntaf. Gallwch weld sut y mae'r migwyn (y llystyfiant sy'n ffurfio mawn) yn llenwi'r ffos a argaewyd. Rydym yn gobeithio gweithio gyda phorwr lleol i aildechrau pori ar y safle hwn.</p>	✓		✓	✓	
<p>Mae Gwarchod Glöynnod Byw yn dal i fod â ffocws yn y sir. Ar gyfer Brith y Gors cynhaliwyd o leiaf 10 parti gwaith yng ngwarchodfa Fferm Median/Caeau Ffos Fach yn Cross Hands, yn bennaf gan wirfoddolwyr ond gan gynnwys ychydig bach o waith gan contractwyr. Cafodd gweithgarwch pori gan wartheg a/neu ferlod ei gynnal trwy gydol y flwyddyn hefyd, gan ddefnyddio gwahanol borwyr. Ar y cyd, mae hyn wedi arwain at gamau pellach i adfer glaswelltir, ymlediad clafrlllys gwreidd-dan ac, yn ddymunol, at gofnodion o Frith y Gors mewn dau gae nad oeddent wedi'u meddiannu'n flaenorol, gyda bridio wedi'i gadarnhau mewn un o'r rhain. Cynhaliwyd partiön gwaith i wirfoddolwyr hefyd, ar y cyd gydag Ymddiriedolaeth Natur De a Gorllewin Cymru, ar ddau safle a oedd wedi'u meddiannu ger Ynys Dawela ym Mrynaman ac i adfer safle yn Harford (ger Pumsaint), lle symudodd Brithod y Gors i mewn eleni. Cynhaliwyd arolygon gwirfoddolwyr hefyd. Ar gyfer y Frithribin Frown bu contractwyr, gwirfoddolwyr Gwarchod Ieir Bach yr Haf ac Ymddiriedolaeth Natur De a Gorllewin Cymru, yn cydweithio ar draws nifer o safleoedd i goedlannu drain duon a rheoli mieri goresgynnol. Roedd hyn yn cynnwys tri safle yn Nyffryn Teifi ger Llangeler a safle ger y Dderwen Fawr. Cynhaliwyd arolygon wyau hefyd, gan wirfoddolwyr yn bennaf, ar draws 30+ o safleoedd yn Sir Gaerfyrddin yn ystod y gaef a'r hydref.</p>	✓	✓	✓	✓	✓

Pembrey Burrows Local Nature Reserve - Active Walking Trail



Active Walking Trail



Water pooling behind a peat bund.



Brown hairstreak butterfly

Partneriaid Gweithgaredd	Ymgysylltu	Rhywogaethau a chynefinoedd	Gwyrnwrch	Mynyd i'r afael a phwysau allweddol	Tystiolaeth a monitro
<p>Mae Cyngor Sir Caerfyrddin, mewn partneriaeth gydag Ymddiriedolaeth Adar y Gwlyptir a Cyfoeth Naturiol Cymru yn cydweithio eto eleni i greu pwll dolennog ar gyfer bywyd gwyllt, gyda ffocws penodol ar lygod dŵr, ar ardal o dir sy'n eiddo i'r Cyngor, i'r gogledd o'r linell reilffordd yn agos at Ymddiriedolaeth Adar y Gwlyptir. Cafodd y gors bori arfordirol agored flaenorol hon ei gadael ar ôl adeiladu'r ffordd gyswllt ac roedd prysgwydd yn tyfu drosti. Bydd y prosiect hwn yn cwblhau'r gwaith creu pwll a wnaed y llynedd ar dir cyfagos a'r cynefinoedd gwlypdir yn Ymddiriedolaeth Adar y Gwlyptir. Mae gan y safle gofnodion o lygod dŵr (arwyddion o borthi a baw). Bydd y gwaith i glirio llystyfiant a chreu 'pwll' yn darparu cynefin gwlypdir gwerthfawr ychwanegol. Bydd y deunydd a gaiff ei gloddio'n cael ei ddefnyddio i greu bwnd newydd a fydd yn rhedeg ochr yn ochr â'r pwll y gall y llygod dŵr greu tyllau ynddo. Gobeithio y bydd yn gwella cysylltedd cynefinoedd ac yn helpu i storio a lleddfu llifogydd lleol.</p>		✓	✓	✓	✓
<p>Mae PONT wedi ymgymryd ag amrywiol brosiectau yn Sir Gaerfyrddin yn ystod 2018. Ar y cyd ag Ymddiriedolaeth Bywyd Gwyllt De a Gorllewin Cymru, cafodd y dull o reoli'r pori yng Ngwarchodfa Natur Genedlaethol Carmel ei adolygu, a helpodd PONT i roi trefniant pori newydd ar waith ar gyfer merlod ar Gors Carmel. Helpodd PONT i roi trefniannau pori ar waith ar gyfer partneriaid. Gyda phrosiect Caeau'r Mynydd Mawr a'r prosiect Gwarchod Gloÿnnod Byw ar Fferm Median a Chaeau Ffos Fach, bellach mae yna wyth o wartheg a dau ferlyn yn pori'r safleoedd yn helaeth. Gydag Ymddiriedolaeth Adar y Gwlyptir Llanelli, rhoddodd PONT drefniannau pori ar waith ar gyfer defaid Shetland, a chanlyniad hyn oedd bod cywion Cornchwiglen wedi magu plu yn llwyddiannus eleni. Yn ogystal, mae gwartheg brodorol bellach yn pori'r pantiau gorllewinol a'r morfa heli. Rhoddodd PONT sesiwn grynhoi yn ymwneud â gwirio stoc. Rydym yn ddiolchgar iawn am waith diflino staff a gwirfoddolwyr Ymddiriedolaeth Adar y Gwlyptir Llanelli am ofalu am y da byw mewn modd cystal. Mae'r twyni tywod ym Mharc Gwledig Pen-bre yn cael eu pori o'r diwedd! Mae deugain o ddefaid mynydd gwydn Cymreig bellach yn pori'r twyni i leihau'r glaswellt sy'n eu gorchuddio a chael gwared ar unrhyw Rafnwydd y Môr sy'n tyfu'n ôl. Darparodd PONT hyfforddiant byr mewn gwirio stoc ar gyfer staff a gwirfoddolwyr yn ogystal ag arwyddion.</p>	✓	✓	✓	✓	✓



New ditch for water voles



Cow grazing on marshy grassland