

Cyngor Sir Caerfyrddin

Cynllun Cydraddoldeb Strategol

2020-2024

sirgar.llyw.cymru

carmarthenshire.gov.wales

Ein hymrwymiad

Mae'r Cynllun Cydraddoldeb Strategol hwn yn nodi egwyddorion ein hymrwymiad i gydraddoldeb ac amrywiaeth ac yn amlinellu sut y bwriadwn gyflawni ein cyfrifoldebau fel cyflogwr a darparwr gwasanaethau ac fel arweinydd cymunedol.

Rydym wedi ymrwymo i drin ein staff, a phobl Sir Gaerfyrddin, yn deg. Byddwn yn sicrhau nad ydym yn gwahaniaethu yn erbyn pobl oherwydd eu hoedran, anabledd, tarddiad ethnig, cenedligrwydd, crefydd, cred neu ddiffyg cred, dosbarth cymdeithasol, rhywedd, cyfeiriadedd rhywiol, newid rhywedd, statws priodasol neu bartneriaeth sifil, cyfrifoldeb am ddibynyddion neu am unrhyw reswm annheg arall.

Rydym wedi ymrwymo i sicrhau bod gwasanaethau cyhoeddus rhagorol yn cael eu darparu i bawb sy'n byw, yn gweithio ac yn astudio yn Sir Gaerfyrddin ac sy'n ymweld â'r sir. Mae'r Cynllun hwn yn amlinellu sut y byddwn yn hybu cydraddoldeb ac amrywiaeth rhwng 2020 a 2024, rhai o'r camau ymarferol y byddwn yn eu cymryd i roi ein hymrwymadau ar waith a sut y byddwn yn monitro ein perfformiad ac effeithiolrwydd y Cynllun Strategol hwn.

Sut i gysylltu â ni:

Gellir cyflwyno sylwadau ac awgrymiadau ar sut y gall y cyngor wella a pherfformio ar ei orau fel sefydliad cyfle cyfartal, ar unrhyw adeg at:

Y Tîm Polisi a Phartneriaeth

Cyngor Sir Caerfyrddin, Neuadd y Sir, Caerfyrddin SA31 1JP.

cydraddoldeb@sirgar.gov.uk

Fformatau hygyrch

Os hoffech gael y cyhoeddiad hwn ar fformat a/neu mewn iaith arall, cysylltwch â ni. Mae'r holl gyhoeddiadau hefyd ar gael i'w lawrlwytho a'u harchebu mewn amrywiaeth o fformatau ar ein gwefan.

Deall ein dyletswyddau

Mae'r Cynllun Cydraddoldeb Strategol hwn wedi cael ei ddatblygu er mwyn inni allu nodi sut y bwriadwn gyflawni ein hymrwymiad i gydraddoldeb a rhwymedigaethau cyfreithiol Deddf Cydraddoldeb 2010.

O dan Ddeddf Cydraddoldeb 2010, mae cyfrifoldeb ychwanegol ar gyrff cyhoeddus i gyflawni Dyletswydd Cydraddoldeb y Sector Cyhoeddus, fel yr amlinellir isod:

Dyletswydd Cydraddoldeb y Sector Cyhoeddus

Y Ddyletswydd Gyffredinol

Wrth wneud penderfyniadau a chyflenwi gwasanaethau, rhaid inni roi sylw priodol i:

- Dileu gwahaniaethu, aflonyddu, erledigaeth ac unrhyw ymddygiad arall a waherddir o dan y Ddeddf
- Hyrwyddo cyfle cyfartal rhwng pobl sy'n rhannu nodwedd warchodedig berthnasol a phobl nad ydynt yn ei rhannu
- Meithrin cydberthnasau da rhwng pobl sy'n rhannu nodwedd warchodedig a phobl nad ydynt yn ei rhannu.

Wrth ystyried sut i wella cyfle cyfartal rhwng pobl sy'n rhannu nodwedd warchodedig berthnasol a phobl nad ydynt yn ei rhannu, mae hefyd angen inni:

- Ddileu neu leihau cymaint ag sy'n bosibl anfanteision a ddioddefir gan bobl sy'n rhannu nodwedd warchodedig berthnasol ac sy'n gysylltiedig â'r nodwedd honno
- Diwallu anghenion pobl sy'n rhan nodwedd

warchodedig berthnasol sy'n wahanol i anghenion y person nad yw'n rhannu'r nodwedd honno

- Annog pobl sy'n rhannu nodwedd warchodedig berthnasol i gymryd rhan mewn bywyd cyhoeddus neu unrhyw weithgaredd arall lle mae cyfranogiad gan bobl o'r fath yn anghymesur o fach.

Y Dyletswyddau Penodol

Mae'r Ddeddf Cydraddoldeb yn darparu pŵer i wneud rheoliadau sy'n gosod dyletswyddau ar gyrff cyhoeddus i gynnal gwell berfformiad o'r Ddyletswydd Gyffredinol; dyma'r Dyletswyddau Penodol i Gymru. Mae'r Dyletswyddau Penodol yn sail i'r Ddyletswydd Gyffredinol ac maent wedi cael eu datblygu o amgylch pedair prif egwyddor:

1. Defnyddio tystiolaeth
2. Ymgynghori a chynnwys
3. Tryloywder
4. Arweinyddiaeth

Cyhoeddodd Lywodraeth Cymru reoliadau a gyflwynodd y Dyletswyddau Penodol i Gymru ym mis Mawrth 2011, a nododd y camau mae'n rhaid i Gyngor Sir Caerfyrddin eu cymryd er mwyn cydymffurfio:

- Pennu Amcanion Cydraddoldeb a chyhoeddi Cynllun Cydraddoldeb Strategol
- Sicrhau ein bod yn ymgysylltu â phobl sydd â buddiant yn y ffordd mae penderfyniadau'r Cyngor yn effeithio arnynt
- Casglu a chyhoeddi gwybodaeth sy'n berthnasol i'r gydymffurfio â'r Ddyletswydd Gyffredinol
- Cyflawni Asesiadau o'r Effaith ar

- Gydraddoldeb a chyhoeddi'r canlyniadau os canfyddir effaith sylweddol
- Cyhoeddi gwybodaeth monitro cyflogaeth pob blwyddyn
 - Hybu gwybodaeth a dealltwriaeth o'r Ddyletswydd Gyffredinol ymysg ein cyflogeion a defnyddio ein gweithdrefnau arfarnu staff i ganfod a mynd i'r afael ag anghenion hyfforddi ein cyflogeion
 - Gosod amcan cyfartaledd cyflog rhwng y rhywiau lle canfyddir gwahaniaeth cyflog rhwng y rhywiau
 - Ystyried cynnwys amodau sy'n berthnasol i'r Ddyletswydd Gyffredinol yn ein prosesau caffael.

Pwy sydd wedi'i warchod o dan Ddeddf Cydraddoldeb 2010?

Mae pawb wedi'i warchod o dan y Ddeddf Cydraddoldeb; fodd bynnag, mae'r Dyletswyddau Cyffredinol a Phenodol y Sector Cyhoeddus yn cyfeirio ar y Nodweddion Gwarchodedig, sef:

- Oed
- Anabled

- Ailbennu rhywedd
- Priodas a phartneriaeth sifil
- Beichiogrwydd a mamolaeth
- Hil
- Crefydd neu gred
- Rhyw
- Cyfeiriadedd rhywiol

Y Gymraeg

Yn Sir Gaerfyrddin, mae hefyd angen i roi ystyriaeth i'r Gymraeg. Er bod hyn yn dod o dan fframwaith deddfwriaethol gwahanol, sef Mesur y Gymraeg (Cymru) 2011), mae cryn gysylltiad rhwng yr ymagwedd ehangach y cyngor at gydraddoldeb ac amrywiaeth ac ymrwymiad y cyngor i'r Gymraeg - ac yn enwedig yr angen i sicrhau bod pobl yn gallu defnyddio eu dewis iaith (Cymraeg neu Saesneg) i ymdrin â'r cyngor. Mae'r gofynion i Asesu Effaith mewn perthynas â'r nodweddion a nodir yn Ndedf Cydraddoldeb 2010, yr un mor berthnasol i'r Gymraeg.

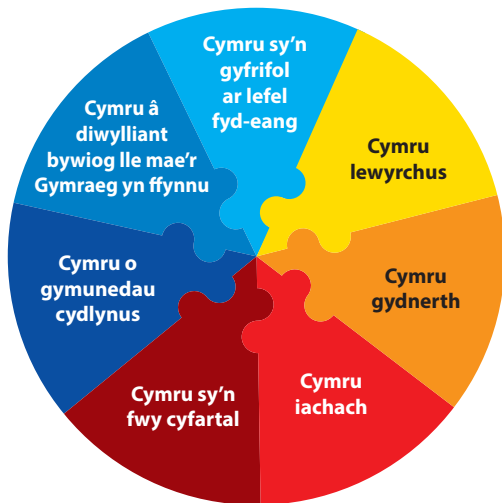
Gellir gweld rhagor o wybodaeth am Safonau'r Gymraeg ar wefan y cyngor neu drwy Gomisiynydd y Gymraeg.

Deddf Llesiant Cenedlaethau'r Dyfodol (Cymru) 2015

Mae Deddf Llesiant Cenedlaethau'r Dyfodol yn rhoi inni'r uchelgais, y caniatâd â'r rhwymedigaeth gyfreithiol i wella ein llesiant cymdeithasol, diwylliannol, amgylcheddol ac economaidd.

Mae Deddf Llesiant Cenedlaethau'r Dyfodol yn ei gwneud yn ofynnol i gyrff cyhoeddus yng Nghymru feddwl am effaith hirdymor eu penderfyniadau,

gweithio'n well gyda phobl, cymunedau a'i gilydd, ac atal problemau parhaus megis tlodi, anghydraddoldebau iechyd a'r newid yn yr hinsawdd. Mae Cyngor Sir Caerfyrddin wedi ymrwymo i wreiddio Deddf Llesiant Cenedlaethau'r Dyfodol yn yr holl wasanaethau mae'n eu darparu a'i holl weithgareddau.



Mae Deddf Llesiant Cenedlaethau'r Dyfodol (Cymru) 2015 a nodau llesiant 'Cymru sy'n fwy cyfartal', 'Cymru o gymunedau cydlynus' a 'Chymru â diwylliant bywiog lle mae'r Gymraeg yn ffynnu' yn rhan annatod o'n Cynllun Cydraddoldeb Strategol. Fel rhan o'n gwaith, rydym wedi ystyried diogelwyr taith 'Cymru sy'n fwy cyfartal' a 'Chymru o gymunedau cydlynus', fel y'u cyhoeddwyd gan Gomisiynydd Cenedlaethau'r Dyfodol, a byddwn yn parhau i ystyried ein rôl fel galluogydd wrth gynllunio ein camau gweithredu.



Tymor Hir

Pwysigrwydd sicrhau cydbwysedd rhwng anghenion tymor byr a'r angen i ddiogelu'r gallu i ddiwallu anghenion tymor hir hefyd.



Cydweithio

Gallai cydweithredu ag unrhyw berson arall (neu wahanol adrannau yn y corff ei hun) helpu'r corff i fodloni ei amcanion llesiant.



Atal

Sut gall gweithredu i atal problemau rhag digwydd neu waethygu helpu cyrff cyhoeddus i gyflawni eu hamcanion.



Cynnwys Pobl

Pwysigrwydd cynnwys pobl sydd â diddordeb mewn cyflawni'r nodau llesiant, a sicrhau bod y bobl hynny'n adlewyrchu amrywiaeth yr ardal maent yn ei gwasanaethu.



Integreiddio

Ystyried sut gall amcanion llesiant y corff cyhoeddus effeithio ar bob un o'r nodau llesiant, ar bob un o'u hamcanion eraill, neu ar amcanion cyrff cyhoeddus eraill.

Datblygu a phennu ein Nodau Cydraddoldeb Strategol

Er mwyn datblygu'r nodau cydraddoldeb, rydym wedi ymgysylltu â'n preswylwyr a'n gweithlu ac wedi defnyddio gwybodaeth berthnasol. Mae'r wybodaeth hon yn cynnwys adroddiadau ymchwil y Comisiwn Cydraddoldeb a Hawliau Dynol, adroddiadau a pholisïau Llywodraeth Cymru a pholisïau Cyngor Sir Caerfyrddin.

1. 'A yw Cymru'n Decach 2018?' y Comisiwn Cydraddoldeb a Hawliau Dynol

Ym mis Hydref 2018, cyhoeddodd y Comisiwn Cydraddoldeb a Hawliau Dynol y ddogfen 'A yw Cymru'n Decach 2018?', adolygiad cynhwysfawr o berfformiad Cymru ym maes cydraddoldeb a hawliau dynol. Mae'r adroddiad yn darparu data a thystiolaeth werthfawr a fydd yn cynorthwyo ag ymdrechion yr holl gyrff cyhoeddus i leihau anghydraddoldeb ar draws Cymru. Mae'r dystiolaeth yn arwain at bum canfyddiad arwyddocaol:

- Cymerwyd camau yn y cyfeiriad cywir
- Mae anfantais economaidd-gymdeithasol yn bodoli
- Mae pobl anabl yn syrthio yn bellach fyth tu ôl
- Mae heriau i ddiogelwch a dilyniant gyrfa menywod yn bodoli
- Mae anghydraddoldeb hil yn parhau.

I weld yr adroddiad cliciwch [yma](#).

Mae'r heriau a ganfuwyd yn yr adroddiad wedi cael eu nodi ar sail dull thematig, fel y ganlyn:

- Addysg
- Gwaith
- Safonau Byw
- Iechyd
- Cyfiawnder a Diogelwch Personol
- Cyfranogiad.

2. Arolwg o Gynlluniau Cydraddoldeb Strategol – Grŵp Cydweithredol Canolbarth a Gorllewin Cymru

Daeth gwasanaethau cyhoeddus yng nghanolbarth a gorllewin Cymru ynghyd i ofyn i'r cyhoedd am eu barn ar gydraddoldeb. Roedd hyn yn cynnwys arolwg a digwyddiadau ymgysylltu. Casglodd yr arolwg farn ar sut mae pobl o gefndiroedd gwahanol yn profi chwech o brif feysydd bywyd, wedi'u seilio ar feysydd 'A yw Cymru'n Decach 2018?', fel y'u rhestrir uchod.

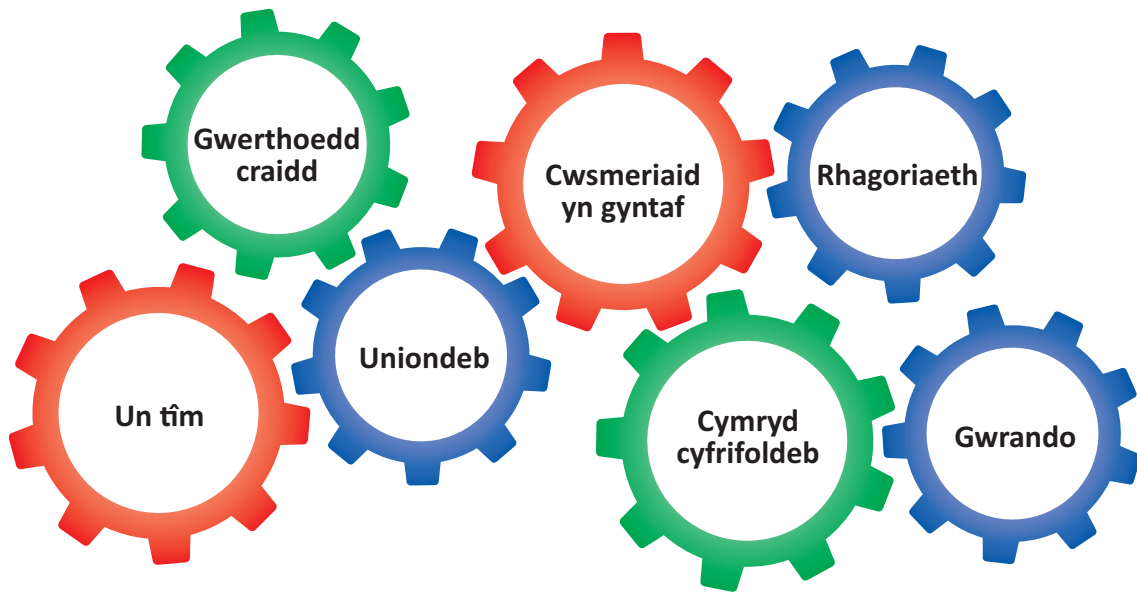
Roedd y bartneriaeth yn cynnwys Cyngor Sir Ceredigion, Cyngor Sir Caerfyrddin, Cyngor Sir Penfro, Cyngor Sir Powys, Heddlu Dyfed-Powys, y Comisiynydd Heddlu a Throseddu, Bwrdd Iechyd Prifysgol Hywel Dda, Bwrdd Iechyd Addysgu Powys, Gwasanaeth Tân ac Achub Canolbarth a Gorllewin Cymru, Parc Cenedlaethol Bannau Brycheiniog a Pharc Cenedlaethol Arfordir Penfro.

3. Polisiau a chanllawiau lleol a chenedlaethol

Strategaeth Gorfforaethol 2018-2023

Mae strategaeth 2018-2023 yn pennu'r cyfeiriad i'r awdurdod lleol dros y pum mlynedd nesaf, gan ymgorffori ein nodau gwella a llesiant fel y'u diffinnir gan ddeddfwriaeth. Mae hefyd yn cynnwys prosiectau a rhaglenni allweddol y Bwrdd Gweithredol am y pum mlynedd nesaf, trwy'r cynllun 'Symud Ymlaen yn Sir Gaerfyrddin'.

Mae'r strategaeth yn amlinellu gweledigaeth y cyngor ar gyfer y dyfodol mewn 15 o nodau llesiant o dan bedair thema allweddol - er mwyn cynorthwyo preswylwyr i ddechrau'n dda, byw'n dda a heneiddio'n dda mewn amgylchedd iach, diogel a llewyrchus.



Bydd amrywiaeth o wasanaethau'n cael eu darparu er mwyn cyflawni'r nodau hyn, pob un yn cael ei gyflenwi yn unol â Gwerthoedd Craidd y cyngor, sy'n llywio ac yn sail i'r ffordd yr ydym yn gweithio, y ffordd yr ydym yn gwella a'r ffordd yr ydym yn gwneud penderfyniadau yn ein cymuned.

Deddf Gwasanaethau Cymdeithasol a Llesiant (Cymru) 2015

Daeth Deddf Gwasanaethau Cymdeithasol a Llesiant (Cymru) i rym ar 6 Ebrill 2016. Mae'n darparu'r fframwaith statudol ar gyfer cyflawni ymrwymiad Llywodraeth Cymru i drawsnewid gwasanaethau cymdeithasol yng Nghymru er mwyn gwella llesiant pobl mae arnynt angen gofal a chymorth a gofaluwr mae arnynt angen cymorth.

Mae'r Ddeddf yn nodi diffiniad llesiant ar gyfer pobl mae arnynt angen gofal a chymorth ac yn deddfu'r egwyddor bod gan bawb yr hawl i gael eu clywed fel unigolion er mwyn llywio'r penderfyniadau sy'n effeithio arnynt, ac i fod â rheolaeth dros eu bywydau o ddydd i ddydd.

Gweithredu ar Anabledd: yr hawl i fyw'n annibynnol

Cafodd fframwaith Llywodraeth Cymru, Gweithredu ar Anabledd: yr hawl i fyw'n annibynnol, ei gyhoeddi yn gyntaf yn 2013 ac roedd yn nodi camau gweithredu i hybu cymdeithas gynhwysol sy'n galluogi. Yn ystod 2019, mae'r fframwaith wedi cael ei ddiwygio a'i ail-gyhoeddi gyda'r nod eglur o gynorthwyo pobl ag amrywiaeth fawr o namau (gan gynnwys y rheiny sydd â namau corfforol a synhwyrdd, neu anawsterau dysgu neu sy'n ddefnyddwyr gwasanaethau iechyd meddwl) a allai, wrth ryngweithio â rhwystrau gwahanol, lesteirio eu cyfranogiad llawn ac effeithiol yn y gymdeithas ar sail gyfartal ag eraill.

Amcanion Cydraddoldeb Cyngor Sir Caerfyrddin

Gan gymryd y dystiolaeth uchod i ystyriaeth a phwyso a mesur unrhyw wybodaeth berthnasol arall, rydym wedi pennu'r amcanion cydraddoldeb canlynol ar gyfer 2020-24 i Gyngor Sir Caerfyrddin:

1. **Bod yn gyflogwr arweiniol**
2. **Mae anghenion a hawliau pobl â Nodweddion Gwarchodedig yn llywio dyluniad gwasanaethau**
3. **Cymunedau diogel a chydlynus sy'n gydnerth, yn deg ac yn gyfartal**
4. **Gwella mynediad i'n gwasanaethau a mynediad i'n hamgylchedd.**

Mae'r amcanion cydraddoldeb uchod wedi'u seilio ar yr anghenion a'r materion a godwyd yn ystod y broses ymgysylltu ac ymgynghori, a'r ddogfen 'A yw Cymru'n Decach 2018?' Rydym hefyd wedi ystyried yr Amcanion Strategol fel y'u pennwyd gan Lywodraeth Cymru a sut y gallwn gyfrannu at yr amcanion hynny.

Nid ydym wedi mynd ati i bennu amcan ar gyfer pob nodwedd ond yn hytrach wedi pennu amcanion ar sail anghenion pobl â nodweddion gwarchodedig a'r problemau maent yn eu hwynebu. Lle mae nodwedd warchodedig benodol o dan anfantais neilltuol, rydym wedi cofnodi hyn yn y wybodaeth gefndir ar gyfer pob amcan. Rydym hefyd wedi cynnwys camau penodol yn ein cynllun gweithredu er mwyn mynd i'r afael â'r anfanteision anghymesur neu benodol mae nodweddion gwarchodedig unigol yn eu hwynebu

Amcan 1

Bod yn gyflogwr arweiniol

Bod yn gyflogwyr arweiniol, gyda pholisïau gweithle allweddol a chyfleoedd i ddylanwadu. Sicrhau bod ein Haelodau Etholedig a'n staff yn cymryd cyfrifoldeb am gydraddoldeb ac amrywiaeth ac yn ymwybodol o anghenion cydraddoldeb.



Dengys adborth o **Arolwg Cydraddoldeb Canolbarth a Gorllewin Cymru** ddirnadaeth bod nodwedd warchoddedig unigolyn yn cael effaith fawr iawn ar ei brofiadau o waith. Nodwyd yn yr arolwg mai'r pedwar prif grŵp canlynol oedd yn cael profiadau gwaeth o waith na'r boblogaeth oedd:

- Pobl anabl
- Pobl hŷn
- Menywod beichiog neu oedd wedi rhoi genedigaeth yn ddiweddar
- Pobl drawsryweddol.

Nodwyd bod Pobl ifanc, Pobl Dduon a Lleiafrifoedd Ethnig, Pobl Hoyw, Lesbiaid a Deurywiol, a Benywod hefyd yn cael profiad gwaeth o waith yn gyffredinol o gymharu â'r boblogaeth.

Nododd y prif ganfyddiadau o'r ddogfen '**A yw Cymru'n Decach 2018?**' fod cyfradd cyflogaeth pobl anabl llai na hanner cyfradd pobl nad ydynt yn anabl. Mae saith o bob deg o famau wedi cael profiad negyddol neu wahaniaethol yn ystod bechiogrwydd neu famolaeth neu wrth

ddychwelyd i'r gwaith. Hefyd canfu'r adroddiad fod prentisiaethau'n parhau i fod wedi'u gwahanu'n fawr iawn, a bod lleiafrifoedd ethnig a phobl anabl heb gynrychiolaeth ddigonol.

Fel cam cychwynnol, byddwn yn gweithredu i:

- Hybu ein hymroddiad i'r cynllun Cyflogwr Hyderus o ran Anabledd a gweithredu i wella'r ffordd yr ydym yn recriwtio, cadw a datblygu pobl anabl
- Parhau i gau a monitro bylchau cyflog a pharhau i gyhoeddi adroddiad blynyddol ar y Bwlch Cyflog yn y Gweithlu
- Gwella ein gwybodaeth am gydraddoldeb yn y gweithlu a'n data ar y Gymraeg o'n staff presennol a staff newydd
- Prif-ffrydio Cydraddoldeb ac Amrywiaeth yn ein cyfleoedd Dysgu a Datblygu
- Sicrhau bod staff sy'n rhan o'n gwaith recriwtio a rheoli yn cael hyfforddiant effeithiol ynghylch rhagfarn anymwybodol
- Parhau i gynnal a hyrwyddo llesiant ein staff drwy wahanol fentrau fel yr addewid 'Amser i Newid'

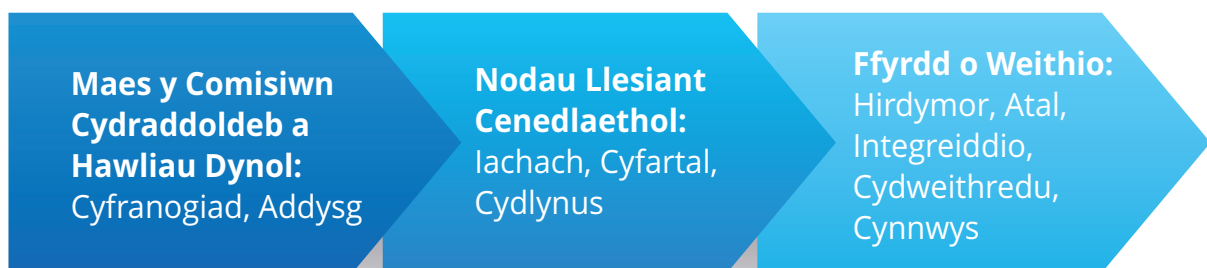
- Adolygu'r polisiau presennol (e.e. mabwysiadu, mamolaeth, tadolaeth ac absenoldeb rhiant) er mwyn sicrhau eu bod yn defnyddio iaith niwtral o ran y rhywiau drwyddynt draw
- Hyrwyddo a monitro ein polisiau gweithle, fel Gweithio'n Hyblyg, Cydraddoldeb ac Amrywiaeth a Safonau Ymddygiad.
- Hyrwyddo a gweithredu ein haelodaeth o raglen Hyrwyddwyr Amrywiaeth Stonewall
- Datblygu canllawiau trawsryweddol i gefnogi ein cyflogeion a'n rheolwyr i ddeall y profiad a'r broses o drawsnewid, a'r rhwystrau posibl a allai atal person trawsryweddol rhag cyflawni ei botensial yn y gweithle
- Hyrwyddo negeseuon allweddol yn y gweithle sydd wedi'u seilio ar Galendr Cydraddoldeb ac Amrywiaeth Sir Gaerfyrddin
- Cefnogi addewid 'Gweithio Ymlaen' y Comisiwn Cydraddoldeb a Hawliau Dynol sy'n cynorthwyo menywod beichiog a rhieni newydd
- Cyflwyno cynllun mentora amrywiaeth i alluogi staff o grwpiau heb gynrychiolaeth ddigonol i gyflawni eu potensial llawn.

Byddwn yn adolygu ein cynllun gweithredu'n barhaus er mwyn sicrhau eu bod yn gwneud cynnydd yn erbyn yr amcan hwn.

Amcan 2

Mae anghenion a hawliau pobl â Nodweddion Gwarchodedig yn llywio dyluniad gwasanaethau

Meithrin cyfle cyfartal a chanlyniadau cyfartal i bawb. Trwy fabwysiadu ymagwedd sy'n seiliedig ar chwalu rhwystrau sy'n atal pobl rhag cyflawni eu potensial, byddwn yn creu polisïau a gwasanaethau gwell i bawb.



Mae adborth o **Arolwg Cydraddoldeb Canolbarth a Gorllewin Cymru 2019** yn cadarnhau bod profiadau pobl o ddylanwadu ar benderfyniadau yn amrywio yn ôl eu grŵp demograffig. Y tri grŵp uchaf yw:

- Pobl ifancach
- Pobl anabl
- Pobl Dduon a Lleiafrifoedd Ethnig

Y ddirnadaeth oedd mai dim ond pobl sy'n wryw neu bobl a all siarad Cymraeg oedd yn cael profiad gwell.

Mae'r ddogfen '**A yw Cymru'n Decach 2018?**' yn cadarnhau bod menywod yn parhau i fod heb gynrychiolaeth ddigonol ymysg ymgeiswyr mewn etholiadau lleol ac mewn penodiadau cyhoeddus. Cyfyngedig yw'r data ynghylch cynrychiolaeth pobl anabl a phobl o leiafrifoedd ethnig.

Fel cam cychwynnol, byddwn yn gweithredu i:

- Sicrhau y rhoddir 'syllw dyledus' i'r holl Grwpiau Gwarchodedig trwy ein proses Asesu Integredig ac y darperir cymorth / her ar benderfyniadau allweddol o ran rheoli a pholisïau
- Sicrhau bod gan ein Haelodau Etholedig y dystiolaeth a'r wybodaeth orau posibl i seilio eu penderfyniadau arnynt
- Ystyried y Ddyletswydd Economaidd-gymdeithasol i Gymru a'r ffordd y caiff ei chyflawni ar draws yr holl adrannau. (Mae'r ddyletswydd economaidd-gymdeithasol yn ddyletswydd ar awdurdodau cyhoeddus i fynd i'r afael â'r anghydraddoldeb sy'n deilio o anfantais economaidd-gymdeithasol, ac i wneud yr amcan hwn yn greiddiol i'w polisïau a'u rhaglenni)
- Cryfhau ein perthynas â'r Grwpiau Gwarchodedig trwy fforymau fel Sir Gâr Cyfartal, Partneriaeth Anabledau Sir Gâr a'r Fforwm 50+

- Galluogi Clymblaid Anableddau Sir Gaerfyrddin i ddylanwadu ar benderfyniadau polisi a datblygiadau allweddol, mewn partneriaeth â chyrff eraill yn y sector cyhoeddus
- Hybu a chefnogi cymunedau o blaid pobl hŷn
- Hybu a chefnogi cymunedau sy'n deall dementia
- Adolygu a datblygu ein Polisi Ymgysylltu er mwyn sefydlu amrywiaeth o ddulliau ymgysylltu
- Cynorthwyo strwythurau Cyngor / Fforwm leuenctid y Sir i fod mor gynhwysol ag sy'n bosibl ac i gael eu llywio gan a'u cysylltu â'u strwythurau democrataidd lleol
- Canfod a mynd i'r afael ag unrhyw fylchau yn y grwpiau / fforymau pobl ifanc a ddefnyddir ar gyfer ymgynghori ac ymgysylltu, er mwyn sicrhau eu bod yn gwbl gynhwysol
- Creu a rhoi ar waith Strategaeth Cyfranogiad Plant a Phobl Ifanc a Hawliau Plant newydd er mwyn sicrhau bod y Cyngor yn cyflawni ei rwymedigaethau statudol a moesol o ran sicrhau bod plant a phobl ifanc yn cael mynegi barn ar benderfyniadau sy'n effeithio arnynt
- Ail-edrych ar ac adolygu Addewid Hawliau Plant 2015 sy'n nodi ymrwymiad eglur i hawliau plant
- Mabwysiadu'r Safonau Cyfranogiad Cenedlaethol Plant a Phobl Ifanc a gweithio gyda 5 gwasanaeth i gwblhau Hunanasesiadau'r Safonau Cenedlaethol.

Byddwn yn adolygu ein cynllun gweithredu yn barhaus er mwyn sicrhau ein bod yn gwneud cynnydd yn erbyn yr amcan hwn.

Amcan 3

Cymunedau diogel a chydlynus sy'n gydnerth, yn deg ac yn gyfartal

Meithrin cydberthnasau da rhwng pobl sy'n rhannu nodweddion gwarchoddedig a phobl nad ydynt yn eu rhannu trwy adeiladu cymunedau cydlynus a mynd i'r afael â rhagfarn. Gweithio mewn partneriaeth i sicrhau bod dioddefwyr sy'n profi camdriniaeth, aflonyddu, trosedd casineb neu fwlio yn gallu cael cyngor a chymorth.



Tynnu ymlaen gyda'n gilydd mewn cymuned
Mae adborth o Arolwg Cydraddoldeb Canolbarth a Gorllewin Cymru 2019 yn barnu bod pedwar grŵp demograffig yn cael profiadau neilltuol gwaeth o ran **'Tynnu ymlaen gyda'n gilydd mewn cymuned'** sef:

- Pobl anabl
- Pobl drawsryweddol
- Pobl Dduon a Lleiafrifoedd Ethnig
- Pobl Lesbiaidd, Hoyw a Deurywiol

Credwyd bod siaradwyr Cymraeg yn cael y profiadau gorau o ran tynnu ymlaen yn dda gyda'n gilydd mewn cymuned, ac roedd dirnadaeth fod nodweddion gwarchoddedig eraill yn cael profiad niwtral yn gyffredinol yn y maes hwn.

Mae'r prif ganfyddiadau o'r ddogfen **'A yw Cymru'n Decach 2018?'** yn nodi bod unigedd,

teimlo'n ynysig a llai o ymdeimlad o berthyn yn broblemau sylweddol sy'n wynebu pobl hŷn, pobl anabl, gofalwyr, rhieni newydd, pobl dduon a lleiafrifoedd ethnig a phobl lesbiaidd, hoyw neu ddeurywiol.

Troseddau

Mae adborth o **Arolwg Cydraddoldeb Canolbarth a Gorllewin Cymru 2019** yn barnu bod pedwar grŵp demograffig yn cael profiadau neilltuol gwaeth o ran troseddau o gymharu â'r boblogaeth gyfan:

- Pobl dduon a lleiafrifoedd ethnig
- Pobl anabl
- Pobl drawsryweddol
- Pobl Lesbiaidd, Hoyw a Deurywiol.

Yn gyffredinol, nodwyd y ddirnadaeth bod pob grŵp demograffig yn cael profiadau gwaeth o droseddau o gymharu â'r boblogaeth gyfan.

Mae'r ddogfen 'A yw Cymru'n Decach 2018?' yn cadarnhau bod nifer y troseddau casineb a gofnodwyd wedi cynyddu ar draws yr holl nodweddion gwarchoddedig yng Nghymru, yn arbennig o ran troseddau casineb anabledd. O'r 61 o droseddau casineb a gofnodwyd yn Sir Gaerfyrddin rhwng Ebrill a Gorffennaf 2019, roedd 49 mewn perthynas â hil unigolyn, pump mewn perthynas â chyfeiriadedd rhywiol, pedwar mewn perthynas ag anabledd a nodwyd tri fel rhesymau 'eraill'.

Cafwyd cynnydd sylweddol yn nifer y troseddau trais rhywiol a domestig a hysbyswyd i ac a gofnodwyd gan yr heddlu ers 2015.

Fel cam cychwynnol, byddwn yn gweithredu i:

- Roi ar waith y Cynllun Cyflawni Cenedlaethol ar gyfer Cydlyniant Cymunedol
- Parhau i godi ymwybyddiaeth o droseddau casineb ac i gyfeirio dioddefwyr posibl at wasanaethau hysbysu a chymorth
- Monitro ac ymateb i densiynau cymunedol sy'n gysylltiedig â phroses Brexit
- Cyfeirio dinasyddion yr Undeb Ewropeaidd sy'n byw yn Sir Gaerfyrddin at Gynllun Preswyllo'n Sefydlog i Ddinasyddion yr UE y Swyddfa Gartref a darparu'r lefel briodol o gymorth gan yr awdurdod lleol
- Rhoi ar waith Calendr Cydraddoldeb ac Amrywiaeth Sir Gaerfyrddin ac adolygu'r ffocws pob blwyddyn. Bydd enghreifftiau'n cynnwys Mis Hanes Pobl Dduon, Wythnos Ymwybyddiaeth Troseddau Casineb, Diwrnod Rhyngwladol yn erbyn Homoffobia, Trawsffobia a Deuffobia, a Diwrnod y Rhuban Wen
- Gweithredu a hyrwyddo strategaeth 'Mae Pob Dysgwr yn Cyfrif', er mwyn hyrwyddo tegwch, llesiant, cynhwysiant a rhagoriaeth yn ein cymunedau dysgu
- Cynorthwyo ysgolion Sir Gaerfyrddin i ddatblygu a monitro eu Cynlluniau Cydraddoldeb Strategol ac Amcanion
- Cynorthwyo ysgolion Sir Gaerfyrddin i fonitro a mynd i'r afael â Bwlio ar sail Hunaniaeth.

Byddwn yn adolygu ein cynllun gweithredu yn barhaus er mwyn sicrhau ein bod yn gwneud cynnydd yn erbyn yr amcan hwn.

Amcan 4

Gwella mynediad i'n gwasanaethau a mynediad i'n hamgylchedd

Sicrhau mynediad teg a chyfartal i wasanaethau trwy sicrhau y caiff pobl â nodweddion gwarchodedig eu trin ag urddas a pharch a diwallu eu hanghenion lle maent yn wahanol i anghenion pobl eraill.

Fel rhan o'r Amcan hwn, byddwn yn ystyried adborth mewn perthynas â meysydd Mynediad at Ofal a Chymorth, Tai, Mynediad at Drafnidiaeth, Hamdden a Mynediad i'r Arfordir a Chefn Gwlad, a Mynediad at Wybodaeth a Gwasanaethau Digidol.



Profiadau gwaethaf o ran...

	1	2	3
Gofal a chymorth	Pobl anabl	Pobl hŷn	Pobl iau
Tai	Pobl iau	Pobl anabl	Pobl sengl
Mynediad at drafnidiaeth	Pobl anabl	Pobl hŷn	Menywod beichiog / wedi rhoi genedigaeth yn ddiweddar
Hamdden a mynediad i'r arfordir a chefn gwlad	Pobl anabl	Pobl hŷn	Menywod beichiog / wedi rhoi genedigaeth yn ddiweddar
Mynediad at wybodaeth a gwasanaethau digidol	Pobl hŷn	Pobl anabl	Pobl Dduon a Lleiafrifoedd Ethnig

Mae'r ddogfen 'A yw Cymru'n Decach 2018?' yn dod i'r casgliad bod diffyg hygyrchedd y rhwydwaith rheilffyrdd yng Nghymru a lleihau gwasanaethau bws yng nghefn gwlad yn creu rhwystrau o ran cyfranogiad cymdeithasol ac

economaidd i aelwydydd heb geir, i bobl hŷn mewn ardaloedd gwledig, ac i bobl anabl. Mae'r adroddiad hefyd yn pwysleisio, wrth i wasanaethau a chyfathrebu gael eu digido mwyfwy, y bydd bod yn hŷn, bod yn berson anabl,

bod heb gymwysterau neu fyw mewn tai cymdeithasol yn parhau i fod yn ffactorau risg ar gyfer allgau digidol, er bod defnydd personol o'r rhyngwyd yn gwella ymysg pobl hŷn.

Mae ardaloedd o allgau digidol o hyd, yn arbennig yng nghefn gwlad Cymru. Mae'r problemau hyn o ran cysylltedd hefyd wedi cael eu pwysleisio trwy adroddiad 'Symud Sir Gâr Wledig Ymlaen', fel y'i cymeradwywyd gan Gyngor Sir Caerfyrddin ym mis Medi 2019.

Mae sicrhau bod gwasanaethau digidol yn hygyrch yn ofynnol gan Ddeddf Cydraddoldeb 2010 mewn llawer o sefyllfaoedd oherwydd y bydd peidio â gwneud hynny'n gyfystyr â gwahaniaethu'n anghyfreithlon.

Fel cam cychwynnol, byddwn yn gweithredu i:

- Weithio yn unol ag ethos y Ddeddf Gwasanaethau Cymdeithasol a Llesiant i sicrhau bod pobl wedi cael y wybodaeth a chynghor iawn pan fo angen

- Gweithio gydag unigolion a sefydliadau o'r gymuned nam ar y synhwyrâu er mwyn gwreiddio Safonau Cymru Gyfan ar gyfer Darparu Gwybodaeth Hygyrch i Bobl â Nam ar eu Synhwyrâu a Chyfathrebu â Hwyr
- Adolygu'r canllaw i staff 'Cyfleu eich Neges'
- Canfod dull cyson o fonitro amrywiaeth defnyddwyr gwasanaethau a dinasyddion
- Gweithio gyda rhanddeiliaid allweddol i sicrhau egwyddorion dylunio cynhwysol ar gyfer yr holl eiddo a datblygiadau newydd.

Byddwn yn adolygu ein cynllun gweithredu yn barhaus er mwyn sicrhau ein bod yn gwneud cynnydd yn erbyn yr amcan hwn.

Y camau nesaf

Yn ystod y flwyddyn gyntaf o'r gwaith cyflawni, bydd y Tîm Polisi a Phartneriaeth yn cydweithio'n agos ag adrannau, rhanddeiliaid a'n cymunedau i baratoi cynllun gweithredu manwl. Caiff y camau gweithredu eu monitro a'u diweddarau trwy ein Hadroddiad Blynyddol.

Atodiad 1: Ynghylch Sir Gaerfyrddin

Yn ôl Cyfrifiad 2011, 183,777 o bobl oedd poblogaeth Sir Gaerfyrddin, sef 10,935 yn fwy o bobl a chynnydd canrannol o 6.3% ers y Cyfrifiad diwethaf yn 2001. O'i chymharu, cynyddodd poblogaeth Cymru 5.5% dros y 10 mlynedd hynny, ac roedd y cynnydd ym mhoblogaeth Cymru a Lloegr gyda'i gilydd ychydig yn uwch, sef 7.8%. Mae hyn yn cadarnhau bod patrwm twf Sir Gaerfyrddin yn weddol gyson â chyfartaledd Cymru a Lloegr.

0.8 person yr hectar yw dwysedd poblogaeth Sir Gaerfyrddin, sy'n is nag 17 o'r 22 Awdurdod Unedol yng Nghymru. Yr aneddiadau dwysaf eu poblogaeth yn Sir Gaerfyrddin, gyda'r fwyaf ei boblogaeth yn gyntaf, yw Tyisha, Lliedi, Bigyn a Phontaman. 3.1% oedd cyfradd diweithdra'r Sefydliad Llafur Rhyngwladol – sy'n cynnwys unigolion sy'n ddi-waith ac wrthi'n chwilio am swydd – yn Sir Gaerfyrddin yn y flwyddyn a ddaeth i ben Mehefin 2019. Dyma'r gyfradd isaf ers 2006 ac mae'n is na chyfartaledd Cymru sef 4.2%. Fodd bynnag, dros yr un cyfnod tuedd (Mehefin 2008 – Mehefin 2018), mae nifer y bobl yn Sir Gaerfyrddin y gallir eu cyfrif yn 'ddi-waith hirdymor' (y rheiny sy'n cael Lwfans Ceisio Gwaith am fwy na 6 mis) wedi codi 25.1% (265 o bobl).

Mae'r newid yn y boblogaeth yn Sir Gaerfyrddin yn adlewyrchu'r patrymau twf a welir ledled Cymru gyfan i bob grŵp oedran ond un. Ceir yr eithriad hwn yn y grŵp oedran 0-15, lle bu gostyngiad o bron dau y cant yn y plant 0 i 15 oed rhwng 2001 a 2011 yn Sir Gaerfyrddin, o'i gyferbynnu ag 1.3% o gynnydd yn genedlaethol dros yr un cyfnod. Ac eithrio cynnydd bach iawn, sef 9.4%, yn y grŵp oedran 0-4 yn Sir Gaerfyrddin ers y Cyfrifiad diwethaf, mae poblogaeth ifanc y Sir, yn benodol y rheiny rhwng 5 a 14 oed, wedi gostwng 7.1%. Mewn cyferbyniad, mae poblogaeth oedolion ifanc (18-24 oed) Sir Gaerfyrddin wedi codi'n sylweddol. Mae Cyfrifiad 2011 yn cofnodi cynnydd o 20.3% yn y categori oed hwn a gellir priodoli hyn gan fwyaf i'r datblygiadau yn y sector addysg uwch (Coleg Sir Gâr ac Y Drindod Dewi Sant).

Gwelwyd y cynnydd mwyaf trawiadol ymysg y grwpiau oedran hŷn, yn enwedig y rheiny rhwng 60 a 74 oed ac 85 oed a hŷn, lle cofnodwyd 24.1% o gynnydd a 32.4% o gynnydd yn y drefn honno. Roedd y ddau gynnydd yn uwch na chyfartaledd Cymru, sef 21.2% (60 – 74 oed) a 27.7% (85 oed a hŷn). Mae hyn yn atgyfnerthu'r darlun o boblogaeth sy'n heneiddio, gyda nifer fwy o breswylwyr Sir Gaerfyrddin yn y grwpiau oedran hŷn uwchben oedran pensiwn.

Pe gallem gywasgu niferoedd poblogaeth Sir Gaerfyrddin i bentref o ryw 100 o bobl, gyda'r cymarebau dynol yn aros yr un peth, byddai yna:

49 o wrywod a **51** o fenywod (Cyfrifiad 2011)

18 o blant o dan 16 oed (Cyfrifiad 2011)

61 o bobl oedran gweithio (Cyfrifiad 2011)

21 o bobl oedran pensiwn (Cyfrifiad 2011)

44 o bobl a all siarad Cymraeg (Cyfrifiad 2011)

98 o bobl o gefndir gwyn a **2** o gefndir heb fod yn wyn (Cyfrifiad 2011)

Byddai **6 – 9** o bobl yn Lesbiaidd, Hoyw neu Ddeurywiol (Stonewall Cymru)

14 o bobl â salwch cyfyngus hirdymor (Cyfrifiad 2011)

Byddai **13** o bobl yn darparu gofal di-dâl (Cyfrifiad 2011)

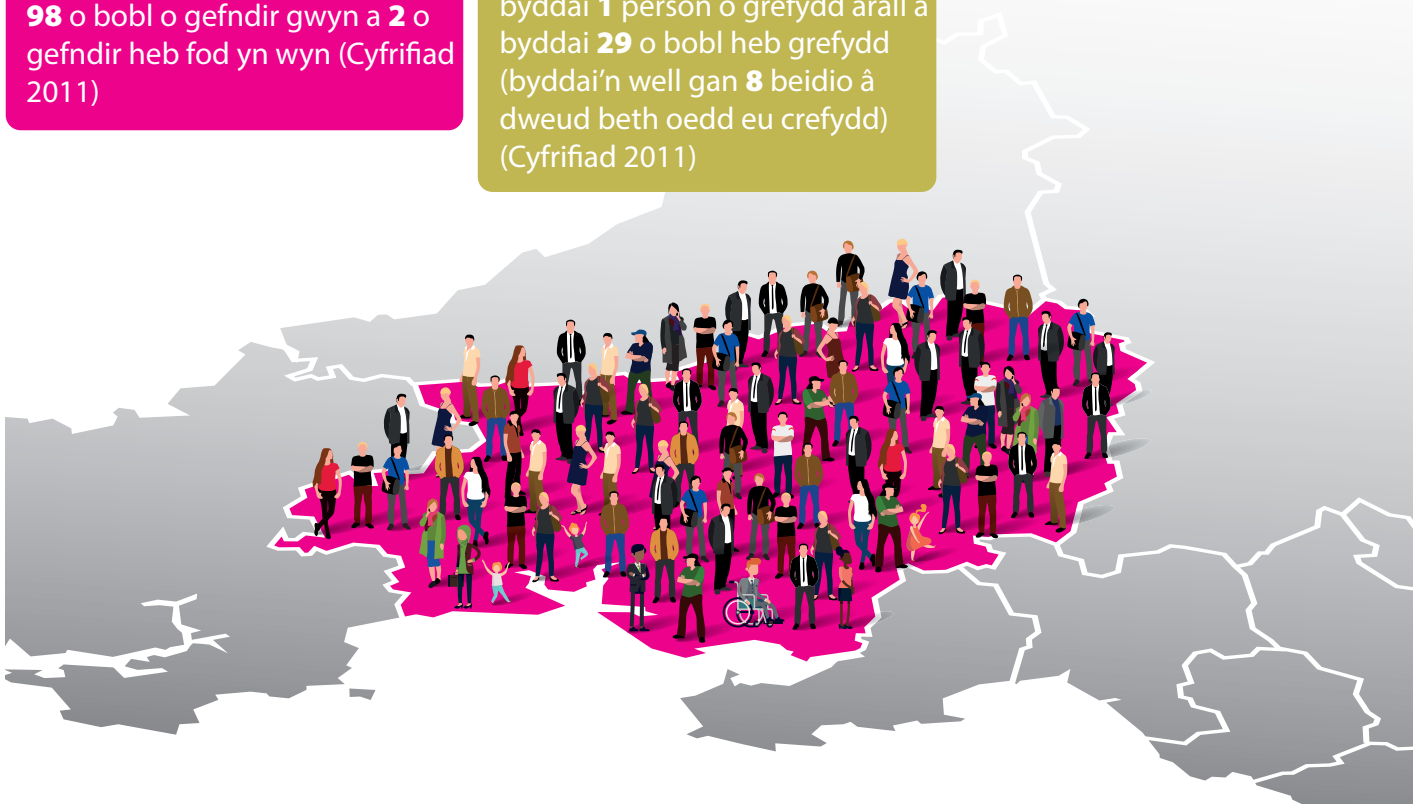
2 o'r boblogaeth oedran gweithio ag anabledd (Ystadegau'r Adran Gwaith a Phensiynau Tachwedd 2018)

62 o bobl oedd yn Gristnogion, byddai **1** person o grefydd arall a byddai **29** o bobl heb grefydd (byddai'n well gan **8** beidio â dweud beth oedd eu crefydd) (Cyfrifiad 2011)

Byddai **13** o aelwydydd yn ennill llai na £10,000 y flwyddyn a byddai **5** aelwyd yn ennill dros £80,000 y flwyddyn (CACI Paycheck 2018)

18 o'r boblogaeth gyfan yn hawlio budd-daliadau allweddol yr Adran Gwaith a Phensiynau (Ystadegau'r Adran Gwaith a Phensiynau Tachwedd 2018)

18 o aelwydydd unig riant (Cyfrifiad 2011)



Wrth ystyried ein sir o safbwynt mor gywasgedig, mae'r angen am dderbyn, parch, dealltwriaeth a gwybodaeth am faterion yn ymwneud â chydaddoldeb ac amrywiaeth yn dod yn amlwg.



Y Tîm Polisi a Phartneriaeth

Cyngor Sir Caerfyrddin, Neuadd y Sir, Caerfyrddin SA31 1JP.