

Natur yn Sir Gaerfyrddin

...ein dull o weithredu'n lleol 2020–2030

RHAN 1

Gosod yr Olygfa



Mai 2020

Partneriaeth Natur
SIR GŶR • CARMARTHENSHIRE
Nature Partnership



Ein gweledigaeth

Sir Gaerfyrddin... 'Ile mae natur yn bwysig i bawb'

Mae Cyngor Ieuenctid Sir Gaerfyrddin yn gweithredu fel llais i bobl ifanc yn y sir. Gofynnwyd i aelodau o'r Tîm Gweithredu Eco am eu gweledigaeth ar gyfer amgylchedd naturiol Sir Gaerfyrddin.

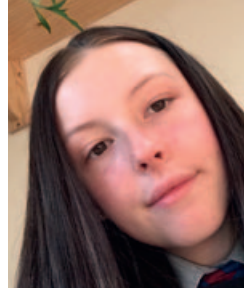


"Rwy'n aml yn cael heddwch mewn natur. Am y rhan fwyaf o'm bywyd, rwyf wedi byw mewn man lle mae'r gymuned yn gweithredu ac yn ffynnu gyda'i hamgylchoedd, o'r coed y byddem yn chwarae ynddynt pan oeddem yn iau i wyllo'r tonnau'n dod i'r lan nawr. Mae fel petai wedi'i

greu, bron yn berffaith, ond mae yna dystiolaeth o'r difrod y mae pobl wedi'i wneud. Rwyf wedi gweld y cariad gan aelodau'r gymuned wrth geisio adfer y coedwigoedd a'r traethau tywodlyd glân. Bob tro rwy'n mynd i'r lleoedd hyn nawr, maent yn wahanol i'm hatgofion i. Mae'r coedwigoedd lle y byddem yn chwarae bellach wedi'u clirio i adeiladu tai, mae'r traethau'n llawn plastig, rhaff a nwyddau trydan. Mae hyn wedi digwydd yn ystod fy mywyd i. Dychmygwch yr hyn sydd wedi digwydd dros y 50 mlynedd diwethaf. O bell efallai nad yw'n edrych fel bod unrhyw beth wedi newid, ond rwy'n gwybod ac rwy'n brwydro i wneud newid. (Ac mae'n amlwg bod eraill yn gwneud hynny hefyd).

"Erbyn hyn mae digwyddiadau casglu sbwriel bob mis a gerddi cymunedol yn ymddangos, mae pobl yn newid i gynnyrch lleol ac yn defnyddio'r hyn sydd gennym. Gadewch i ni ddangos i bawb beth sydd gennym i'w gynnig pan fyddwn yn cadw ein hamgylchedd a'n planed yn lân."

Arwen Skinner,
Cyngor Ieuenctid Sir Gaerfyrddin



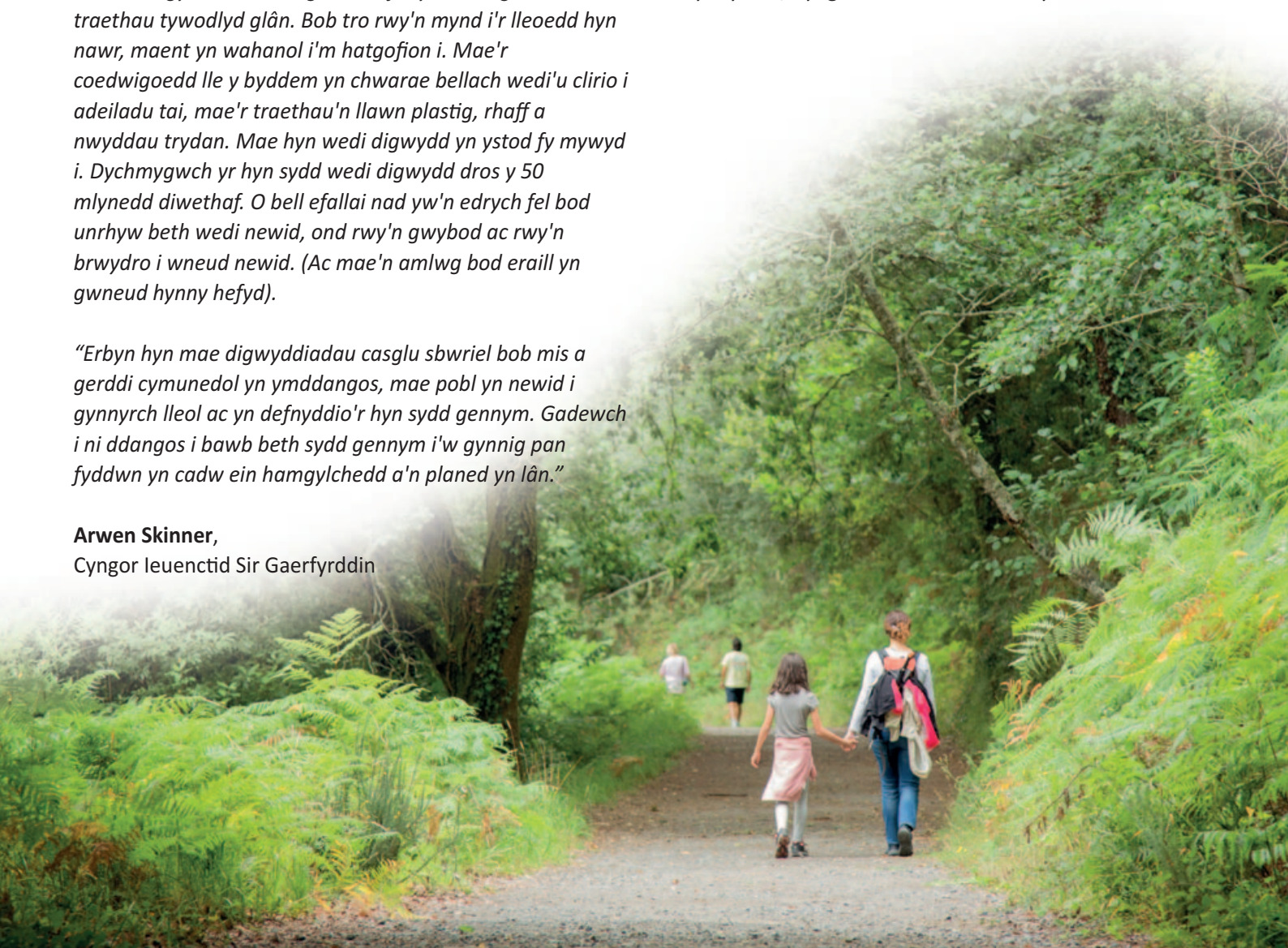
"Rwy'n lwcus i fyw mewn rhan werdd iawn o'r byd, a'm gobaith am ddyfodol natur fy sir yw iddi gael ei chadw gymaint ag sy'n bosibl.

"Hoffwn dynnu sylw at y problemau o ran llygredd plastig yn yr afonydd ac ar yr arfordir lle mae bywyd gwyllt yn ei dreulio ac yn mynd yn sownd ynddo.

"Hoffwn hefyd weld llai o sbwriel a thipio anghyfreithlon yn fy ardal i. Mae rhai pobl yn gwaredu sbwriel yn y lonydd."

Sophie Banning

Blwyddyn 11, Cyngor Ieuenctid Sir Gaerfyrddin



Cynnwys

CYFLWYNIAD - I BWY MAE'R CYNLLUN HWN? 3

RHAN 1 AMGYLCHEDD NATURIOL SIR GAERFYRDDIN 5

Cefndir 5

1.1 Beth yw bioamrywiaeth? 5

1.2 Bioamrywiaeth Sir Gaerfyrddin – crynodeb 5

1.3 Pam y mae ein bioamrywiaeth yn bwysig 10

Cyflwr Natur 12

1.4 Cydnabod colli bioamrywiaeth 12

1.5 Yn Sir Gaerfyrddin – beth mae colli bioamrywiaeth yn ei olygu? 13

1.6 ...ond gadewch inni fod yn gadarnhaol 17

Gweithio mewn partneriaeth yn Sir Gaerfyrddin 18

1.7 Partneriaeth Natur Sir Gâr 18

1.8 Y Cynllun Gweithredu Bioamrywiaeth blaenorol 23

RHAN 2 SUT GALLWCH CHI HELPŪ - SYNIADAU I WEITHREDU ARNYNT 25

2.1 Beth allwch chi ei wneud? 26

2.2 Busnesau 26

2.3 Cymunedau 26

2.4 Ysgolion 26

2.5 Unigolion 27

2.6 Darparwyr twristiaeth 27

2.7 Sut gallwch helpu - syniadau i weithredu arnynt 27

RHAN 3 CYNLLUN ADFER NATUR SIR GAERFYRDDIN 37

3.1 Cynllun Gweithredu Adfer Natur Cymru 38

3.2 Adfer Natur yn Sir Gaerfyrddin - dynodi'r heriau a'r cyfleoedd 38

3.3 Heriau 39

3.4 Cyfleoedd 40

3.5 Cymryd camau gweithredu'n lleol 41

3.6 Creu adroddiadau 45

RHAN 4 CYFEIRIADAU AC ATODIADAU 46

4.1 Cyfeiriadau 47

Atodiad 1 - Crynodeb o bolisi a deddfwriaeth 49

Atodiad 2 - Cynefinoedd a rhywogaethau blaenoriaeth
Adran 7 a gofnodwyd yn Sir Gaerfyrddin 51

Atodiad 3 - Prosiectau partner (2020) 56

Geirfa 58



Cyflwyniad - i bwy mae'r cynllun hwn?

Ysgrifennwyd y ddogfen hon mewn pedair rhan. Defnyddir y termau bioamrywiaeth a natur yn gydgyfnewidiol yn y ddogfen – mae'r ddau derm yn disgrifio gwneuthuriad amgylchedd naturiol Sir Gaerfyrddin.

Mae gan y cynllun hwn gwmpas ehangach na'i fersiynau blaenorol, gyda'r nod o gyrraedd cynulleidfa ehangach, ac wrth wneud hynny, bydd yn ddogfen fwy defnyddiol ac ymarferol.

Mae Rhan 1 yn darparu'r cefndir i'r Cynllun Adfer Natur ar gyfer Sir Gaerfyrddin ac:

- yn esbonio beth yw bioamrywiaeth, pam y mae'n bwysig, y bygythiadau iddi, a'r fframwaith y cymerwyd camau oddi fewn iddo yn y gorffennol;
- yn darparu gwybodaeth am waith y bartneriaeth sy'n creu Partneriaeth Natur Sir Gâr ac yn disgrifio rhywfaint o'r gwaith a wnânt i helpu i warchod a chynyddu ein cynefinoedd a'n rhywogaethau.

Mae Rhan 2 yn amlinellu sut mae modd i bobl eraill weithredu a chyfeirio at y man y lle gellir cael rhagor o wybodaeth. Dylai hyn helpu i ddarparu'r sefyllfa ar gyfer camau i'r dyfodol a gobeithio ysbrydoli

sefydliadau eraill, grwpiau cymunedol ac unigolion sydd â diddordeb cyffredin mewn diogelu a gwella ein hamgylchedd naturiol.

Mae Rhan 3 yn canolbwyntio ar y blaenoriaethau lleol mewn perthynas ag amcanion cenedlaethol Cynllun Gweithredu Adfer Natur Cymru. Mae Rhan 3:

- yn ystyried sut byddwn yn mynd i'r afael â'r amcanion hyn yn Sir Gaerfyrddin,
- yn ystyried yr heriau a'r cyfleoedd i fodloni'r amcanion hyn,
- yn llywio gwaith y partneriaid ym Mhartneriaeth Natur Sir Gâr i'r dyfodol, y mae gan bob un ohonynt ddiddordeb cyffredin mewn diogelu a gwella ein hamgylchedd naturiol.

Mae Partneriaeth Natur Sir Gâr wedi cydweithio i ddynodi meysydd blaenoriaeth i weithredu arnynt yn Sir Gaerfyrddin sy'n adlewyrchu amcanion Cynllun Gweithredu Adfer Natur Cymru [1] a'r cyfleoedd a ddynodwyd yn Natganiad Ardal De Orllewin Cymru [2].

Mae ffocws y cynllun ar gydnerthedd ecolegol ac mae *cysylltedd* yn thema ganolog iddo. Mae hyn yn rhan o weledigaeth i adfer a chreu rhwydweithiau cynefinoedd wedi'u

cysylltu'n well yn y sir, yn ogystal â rhwydweithiau rhannu gwybodaeth i lywio camau gweithredu gan ystod o gyfranogwyr. Bydd amgylchedd naturiol gydnerth yn y sir yn cyfrannu at ddymuniad am Sir Gaerfyrddin iach, ddiogel ac economaidd gynaliadwy [3].

Yn **Rhan 4** gweler Cyfeiriadau ac Atodiadau gyda gwybodaeth dechnegol am ddeddfwriaeth, polisi, rhestrau o'r rhywogaethau a'r cynefinoedd â blaenoriaeth yn Sir Gaerfyrddin a geirfa.

Ar y cyfan, y gobaith yw y bydd y cynllun:

- yn syml. Bydd gwybodaeth dechnegol mewn perthynas â pholisi/deddfwriaeth yn cael ei chyfyngu i raddau helaeth i atodiadau neu gyfeiriadau (Rhan 4) er mwyn galluogi defnyddwyr i gael gwybod mwy os oes angen,
- yn cysylltu â gwybodaeth berthnasol ar wefannau sefydliadau partner; dylai hyn ychwanegu ymhellach at y wybodaeth a ddarperir yn y ddogfen.
- yn ddogfen ddeinamig a fydd yn cael ei diweddarau fel y bo angen.

*"Bydd amgylchedd naturiol
gydnerth yn y sir yn cyfrannu at
ddymuniad am Sir Gaerfyrddin
iach, ddiogel ac economaidd
gynaliadwy"*



RHAN 1 - Amgylchedd naturiol Sir Gaerfyrddin

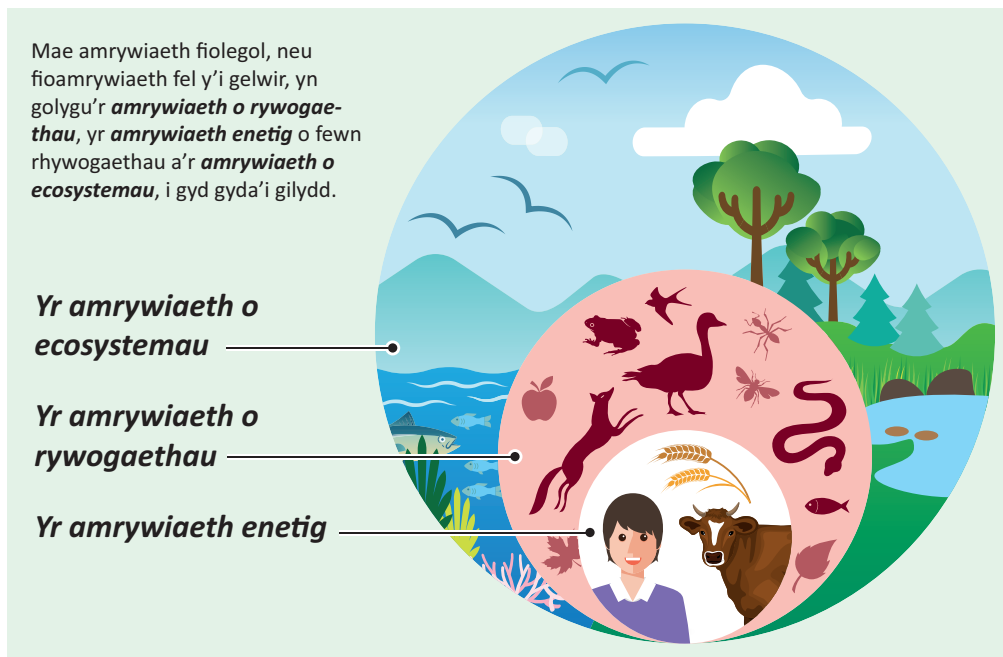
Cefndir

1.1 Beth yw bioamrywiaeth?

Bioamrywiaeth yw'r holl fywyd ar y Ddaear. Hynny yw yr amrywiaeth o fewn rhywogaethau (genynnau) - planhigion, anifeiliaid a ffyngau unigol - rhwng rhywogaethau, ac yn olaf yr ecosystemau cyfan y maen nhw'n dibynnu arnynt.

Mae bioamrywiaeth ym mhobman: er enghraifft, mae'n cynnwys yr holl rywogaethau mewn cynefinoedd fel gerddi, caeau, gwrychoedd, mynyddoedd, afonydd a'r môr – ac wrth gwrs mae hynny'n ein cynnwys ni.

Mae ecosystem yn cynnwys yr holl bethau byw mewn ardal benodol, yn ogystal â'r rhyngweithio rhyngddynt, a chyda'u hamgylchedd anfyw (e.e. aer, dŵr, pridd). Cysylltir y rhannau byw ac anfyw trwy gylchoedd maethol a'r llif ynni. Mae gan bob organeb rôl i'w chwarae ac maen nhw'n cyfrannu at iechyd a chynhyrchiad yr ecosystem gyfan.



1.2 Bioamrywiaeth Sir Gaerfyrddin - trosolwg lleol

Ar raddfa leol, mae bioamrywiaeth yn dylanwadu'n fawr ar gymeriad ein tirwedd a phrofiad y bobl sy'n byw yn y sir. Dethlir Sir Gaerfyrddin, a hynny'n gyfiawn, am ei hamgylchedd naturiol, sy'n cynnwys twyni tywod arfordirol godidog, aberoedd tawel, dyffrynnoedd coediog serth ac ucheldiroedd garw. Ceir rhwydwaith o

gynefinoedd sy'n cefnogi bioamrywiaeth ar hyd rhannau helaeth o weddill y sir: nentydd ac afonydd, coetiroedd, gwrychoedd a glaswelltir cyfoethog ei rywogaethau. Mae'r môr a gwely'r môr o amgylch arfordir Sir Gaerfyrddin yn gyfoethog mewn rhywogaethau hefyd, sy'n cynnwys llamhidyddion. Gall hen safleoedd diwydiannol a arferai fod yn byllau glo ac yn ddiwydiannau trwm ffynnu

mewn bywyd gwylt erbyn hyn. Mae gerddi mewn trefi a phentrefi yn fwyfwy pwysig ar gyfer bywyd gwylt gan fod cynefinoedd naturiol mewn mannau eraill yn cael eu colli neu'n diraddio.

Mae Sir Gaerfyrddin yn cefnogi cyfoeth o wahanol gynefinoedd [4] sy'n adeiladu'n tirweddau, y rhan fwyaf ohonynt wedi'u dylanwadu gan hanes

hir o weithgarwch dynol ac arferion rheoli tir. P'un a ydynt yn cwmpasu ardaloedd mawr neu fach, mae ein holl gynefinoedd amrywiol yn ychwanegu at gyfoeth y fioamrywiaeth yn Sir Gaerfyrddin.

Nodwedd tirwedd a nodwedd hanesyddol sylweddol ar draws cryn dipyn o'r sir yw'r gwrychoedd cyfoethog eu rhywogaethau [5] gyda'u coed perthi aeddfed. Gallant fod yn gynefinoedd pwysig ar gyfer ieir bach yr haf, gwyfynod, adar a mamaliaid bach. Fodd bynnag, mae cyflwr presennol y gwrychoedd yn y sir yn amrywiol iawn - mae rhai wedi'u hadfer/ailblannu yn y blynyddoedd diwethaf, ond eraill wedi'u codi neu'n parhau i ddirywio trwy ddiffyg rheolaeth briodol a heddiw, gwelwn effaith clefyd coed ynn ar ein coed perthi.

Mae ystod y rhywogaethau [6] a gofnodwyd yn y sir yn adlewyrchu ystod amrywiol y cynefinoedd yn Sir Gaerfyrddin a gallu'r rhywogaethau i addasu i amryw amodau. Mae rhai rhywogaethau'n gyffredin ac eraill yn llawer prinnach, gan eu bod yn dibynnu ar gynefin penodol i oroesi. Er enghraifft, roedd y brithribin brown yn

gyffredin yng Nghymru ar un tro, ond mae wedi dirywio'n ddifrifol wrth i'r arfer o dorri gwrychoedd yn flynyddol fynd yn fwy cyffredin. Mae rhannau o Sir Gaerfyrddin, lle na thorri y ddraenen ddu yn ôl yn y ffordd hon, yn parhau'n gadarnle ar gyfer y rhywogaeth hon.

Gosodwn lawer o ofynion, a rheiny weithiau'n gwrthdaro, ar ein hamgylchedd naturiol ac mae cysoni'r rhain yn rhan greiddiol o'r her sy'n ein hwynebu ni i gyd pan fyddwn yn edrych ar warchod a chynyddu bioamrywiaeth yn Sir Gaerfyrddin.

Yn ogystal, cysylltir bywyd gwyllt yn gryf â diwylliant a hanes Sir Gaerfyrddin. Dros y blynyddoedd, mae llawer o anifeiliaid a phlanhigion wedi dylanwadu ar enwau ffermydd, tai a strydoedd, e.e. Cwrt-y-Cadno, Cwmysgyfarnog, Cilyblaidd, Dôl-Haidd Isaf. Mae rhai o'r rhywogaethau a chynefinoedd hyn yn parhau i fod yn gyffredin, mae rhai bellach yn brin a rhai wedi mynd o gefn gwlad ers amser hir.

Mae gennym rwydwaith o safleoedd 'dynodedig' (gwarchodedig) [7] yn Sir Gaerfyrddin, a ddiogelir ar lefel

genedlaethol ac/neu ryngwladol, yn eu plith mae ein Hardaloedd Gwarchodaeth Arbennig a safleoedd Ramsar, ein Gwarchodfeydd Natur Cenedlaethol a Safleoedd o Ddiddordeb Gwyddonol Arbennig. Mae gennym hefyd warchodfeydd natur (a reolir yn aml gan sefydliadau bywyd gwyllt neu'r Cyngor) a pharciau gwledig.

Y tu hwnt i'n safleoedd gwarchodedig, mae cynefinoedd cyn bwysiced eraill yng nghefn gwlad ehangach sy'n cyfrannu'n sylweddol at gydnerthedd (gweler y blwch isod) ein hamgylchedd naturiol. Rhaid i gadwraeth a gwelliant y cynefinoedd hyn, fel rhan o rwydwaith cenedlaethol o gynefinoedd, gael eu hystyried yn rhan annatod o lwyddiant unrhyw gynllunio adfer natur yn y sir hon i'r dyfodol, ac yn wir unrhyw gynllun rheoli tir. Gall cynefinoedd y tu allan i safleoedd dynodedig gael eu dynodi'n lleol fel Safleoedd o Bwysigrwydd er Cadwraeth Natur. Gallant gynnwys safleoedd sy'n cynnwys un cynefin neu amrywiaeth o fathau o gynefinoedd ac/neu sy'n cefnogi un rhywogaeth.

Cydnherthedd ecosystemau:

Mae Deddf Amgylchedd (Cymru) 2016 yn rhestru'r nodweddion sy'n cyfrannu at gydnerthedd yr ecosystem.



Amrywiaeth

O siarad yn gyffredinol, mae ecosystemau mwy amrywiol yn fwy cydnherth i ddylanwadau allanol a'u heffeithiau. Mae hyn yn cynnwys amrywiaeth fiolegol, daearegol a ffisegol



Cysylltedd

Mewn ecosystemau a rhyngddynt



Graddfa a Maint

Mwya'i gyd y mae'r ecosystem yn ymestyn, heb dorri, y mwyaf cydnherth y mae'n debygol o fod



Cyflwr

Mae angen i ecosystemau fod yn iach er mwyn gweithredu'n effeithiol, er mwyn cyflawni ystod o wasanaethau ecosystem pwysig



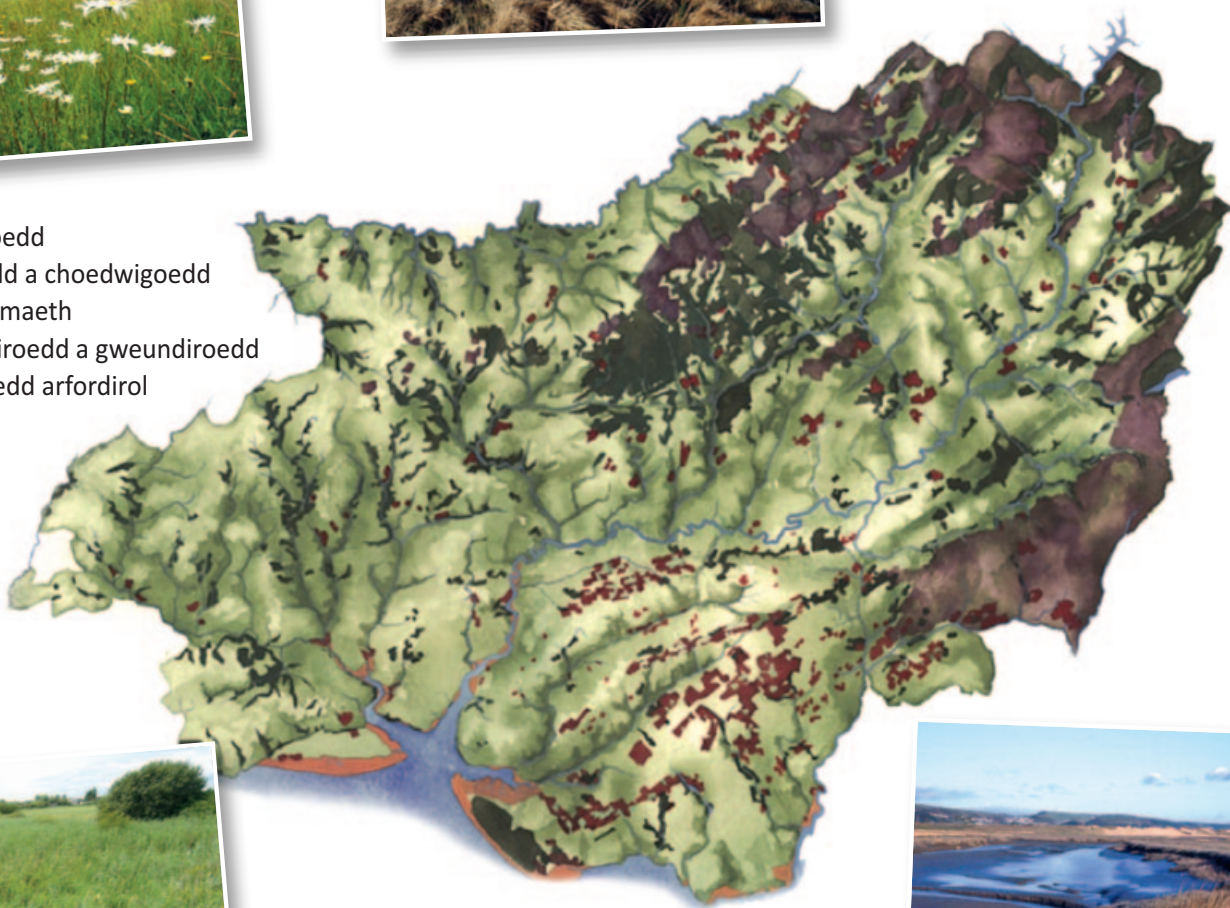
Addasrwydd

Gallu ecosystemau i addasu i ddigwyddiadau, gan ddeall nad yw ecosystemau'n sefydlog a byddant yn newid gydag amser

Map amlinellol o'r prif fathau o gynefinoedd yn Sir Gaerfyrddin



- Ucheldiroedd
- Coetiroedd a choedwigoedd
- Tiroedd amaeth
- Glaswelltiroedd a gweundiroedd
- Cynefinoedd arfordirol



L. Wilberforce



Wyn Parry





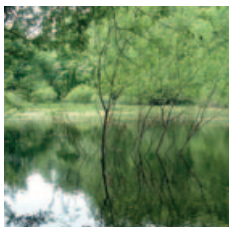
I. Morgan

Mae 81 Safle o Ddiddordeb Gwyddonol Arbennig (SoDdGA) yn y sir (ac eithrio'r ardal ym Mharc Cenedlaethol Bannau Brycheiniog) sy'n ymestyn dros 17,088 Ha, ac yn amrywio mewn maint o gaeau bach i ardaloedd mawr o lechweddau ac afonydd hir. Maen nhw'n ymestyn dros ryw 7.2% o'r sir. Mae rhai o'r rhain hefyd yn creu'r tair Ardal Gwarchodaeth Arbennig ac wyth Ardal Cadwraeth Arbennig, sef safleoedd o bwysigrwydd rhyngwladol.



J. Weatherburn

Mae gan Sir Gaerfyrddin fwy o laswelltir corsiog nag unrhyw sir arall yng Nghymru [8]. Mae'r cynefin pwysig hwn yn cefnogi britheg y gors, sef un o'r ieir bach yr haf sy'n dirywio gyflymaf yn Ewrop. Gyda chymorth gwirfoddolwyr, mae'r elusen gadwraeth, Gwarchod Gloynnod Byw, yn cynnal arolygon cyson ar gyfer brithegion y gors ac yn 2018, cofnodwyd 15 poblogaeth newydd yn Sir Gaerfyrddin. Mae'r sir bellach yn cefnogi 45% o'r holl boblogaethau britheg y gors hysbys yng Nghymru [9].



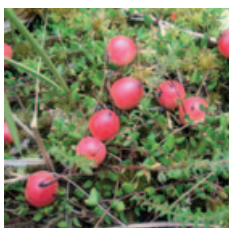
N. Matthew

Pant-y-llyn, ger Carmel ar y gefn galchfaen, yw'r unig esiampl hysbys ar dir mawr Prydain o 'dirlyn' – sef llyn tymhorol heb lifoedd yn mynd i mewn nac allan ohono ac sy'n cael ei fwydo'n gyfan gwbl gan ddŵr daear. Mae'n llenwi bob hydref ac yn draenio yn yr haf wrth i'r lefel trwythiad gwmpo. Canfuwyd dyfnder syfrdanol o waddodion ar wely'r llyn, sy'n mynd i lawr mwy na 6m. Mae'r gwaddodion ar waelod y llyn wedi'u dyddio i fod dros 10,000 o flynyddoedd oed. [9A].



P. Aubrey

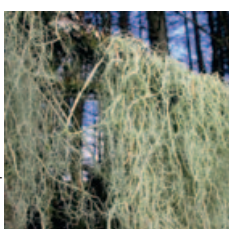
Mae chwilen y draethlin dan fygythiad bellach wedi'i chyfyngu i ambell draeth ym Mae Gaerfyrddin, gan gynnwys Cefn Sidan (Pen-bre) a Thalacharn-Pentywyn. Mae'r chwilen yn ddangosydd o iechyd cymunedau traethlin, sy'n cynnwys ystod o rywogaethau prin sy'n debygol o fod dan fygythiad tebyg. Yn eironig, defnyddiant wastraff plastig ar y traethau fel lloches - sy'n golygu bod yn rhaid cymryd gofal wrth lanhau traethau [10].



Mae Prosiect Corsydd Sir Gaerfyrddin [11] wedi bod yn gweithio ar chwe safle a chanddynt gynefinoedd cyforgors yr iseldir. Mae mawnogydd yn sugno dŵr i fyny fel sbwng a gall hyn helpu i leihau llifogydd. Storia corsydd iach garbon o'r atmosffer. Ym Mhyllau Cochion ger Horeb, mae Prifysgol Abertawe wedi astudio'r paill, y siarcol a'r gweddillion planhigion wedi'u diogelu a godwyd o graidd 8m o ddyfnder o gors a ddechreuodd ffurfio ar ôl Oes yr Iâ diwethaf, gan olrhain ei ddatblygiad trwy amser.



Mae niferoedd llygod y dŵr wedi gostwng yn ddramatig ar draws y DU, ond mae Sir Gaerfyrddin yn parhau i gefnogi poblogaethau pwysig o gwmpas Llanelli, Talacharn a Phentywyn. Mae Ymddiriedolaeth Natur De a Gorllewin Cymru a Chyfoeth Naturiol Cymru wedi ailgyflwyno ~400 llygoden ddŵr a fagwyd o stoc Sir Gaerfyrddin i warchodfa natur cors Fferm y Ffrwd ym Mhen-bre. Erbyn hyn, mae niferoedd y llygod dŵr ar y warchodfa a'r ardaloedd o'i hamgylch yn ffynnu.



S. Bosanquet

Ni chofnodwyd cen barfog cnapiau hirion (sausage beard lichen) yn y sir tan 2006. Ers hynny, mae'r ymdrech gofnodi wedi cynyddu cofnodion y rhywogaeth ryngwladol bwysig hon, sy'n hynod sensitif i lygredd, ac mae wedi'i gofnodi o dros 20 lleoliad yn y sir.

Mae Llywodraeth Cymru (LIC) wedi llunio rhestr o rywogaethau a chynefinoedd blaenoriaeth yng Nghymru, yr ystyriant eu bod o bwysigrwydd allweddol i gynnal a chynyddu bioamrywiaeth yng Nghymru. Mae gennym nifer sylweddol o'r rhain yn Sir Gaerfyrddin. Rhestrir y cynefinoedd a'r rhywogaethau blaenoriaeth a gofnodwyd yn y sir yn **Atodiad 2**. Adolygir y rhestr hon gan LIC a bydd grwpiau arbenigol yn cael diweddariad yn ei chylch. Er bod ffocws cenedlaethol ar gadwraeth y rhywogaethau a'r cynefinoedd hyn, mae Partneriaeth Natur Sir Gâr wedi dynodi blaenoriaethau lleol hefyd. Trwy gynnal a chynyddu'r cynefinoedd blaenoriaeth, byddwn yn helpu'r holl amrywiaeth o rywogaethau sy'n gysylltiedig â nhw.

Gallwch gael gwybod llawer mwy am gynefinoedd a rhywogaethau blaenoriaeth Sir Gaerfyrddin yn: <https://www.sirgar.llyw.cymru/bioamrywiaeth>

Mae **Rhywogaethau Estron Goresgynol** yn blanhigion ac anifeiliaid sydd wedi'u cyflwyno i rannau o'r byd lle na fyddent yn cael eu canfod yn naturiol. Mae ganddynt y gallu i ledu, achosi difrod i'r amgylchedd, yr economi, ein hiechyd a'n ffordd o fyw. Y rhywogaethau hyn yw'r ail fygythiad mwyaf i fioamrywiaeth ar ôl colli a darnio cynefinoedd. Amcangyfrifwyd bod Rhywogaethau Estron Goresgynol yn costio o leiaf £1.8 biliwn i economi'r DU bob blwyddyn [12].

Ar ddiwedd 2019, cofnodwyd over 70 rhywogaeth estron oresgynol yn Sir Gaerfyrddin gyda 25 yn cael eu hasesu'n rhywogaethau blaenoriaeth o bryder yng Nghymru [data o brosiect Rhywogaethau Estron Goresgynol Cymru]. Mae clymog Japan, Jac y Neidiwr, gwiwerod llwyd a mincod America bob un wedi cael effaith sylweddol ar gynefinoedd a rhywogaethau gwarchoddedig yn Sir Gaerfyrddin. Mae gan Bartneriaeth Bioamrywiaeth Cymru grŵp Rhywogaethau Estron Goresgynol er mwyn helpu i ddynodi blaenoriaethau'r rhywogaethau yng Nghymru. Rôl bwysig o'u cynllun yw ystyried sut gallwn gymryd dull cydweithredol o gofnodi a delio â'r rhywogaethau hyn yn y dyfodol.



“Mae Rhywogaethau Estron Goresgynol yn blanhigion ac anifeiliaid sydd wedi'u cyflwyno i rannau o'r byd lle na fyddent yn cael eu canfod yn naturiol”

















1.3 Pam y mae ein bioamrywiaeth yn bwysig

Mae i fioamrywiaeth werth cynhenid gan mwyaf nad yw ynghlwm ag unrhyw fantais economaidd y gallai ei rhoi i ni. Mae'r rhywogaethau a welwn o'n cwmpas heddiw yn Sir Gaerfyrddin o ganlyniad i filiynau o flynyddoedd o esblygiad parhaus ac addasu i'w hamgylchedd newidiol – 'llyfrgell' ecolegol helaeth o wybodaeth sy'n helpu i wneud y sir yn lle gwahanol i fyw a gweithio ynddo heddiw.[13].

Wrth gwrs, rhydd bioamrywiaeth sawl mantais i gymdeithas ac i ninnau fel dinasyddion. Mae amgylchedd naturiol iach yn rhan hollbwysig o gymdeithas gynaliadwy a grymus yng Nghymru*. Rhydd bywyd gwyllt bleser, ysbrydoliaeth a chymunedau deniadol i ni ond mae'n rhoi i ni hefyd nifer fawr o'r pethau sy'n cynnal ein bywydau, trwy nifer o 'wasanaethau ecosystem' pwysig [14]: gwasanaethau cyflenwi, rheoleiddio, cefnogi a diwylliannol.

[Cydnabyddir hyn yn yr ail o'r nodau Llesiant a osodwyd yn Neddf Llesiant Cenedlaethau'r Dyfodol (Cymru) 2015 – Nod 2 – Cymru Gydnerth - Atodiad 1.]*

Gwasanaethau ecosystem: sut y gallant ein helpu?

<p>Gwasanaethau cyflenwi - unrhyw fath o fudd i bobl y gellid ei gael o fyd natur.</p>				
	BWYD	DEUNYDDIAU CRAI	MEDDYGINIAETH	DŴR CROYW
<p>Gwasanaethau cefnogi - mae'r prosesau hyn yn caniatáu i'r ddaear gynnal bywyd. Hebddynt ni fyddai'r gwasanaethau eraill yn bodoli.</p>				
	CYNEFINOEDD	AMRYWIAETH ENETIG	FFOTOSYNTHESIS	AILGYLCHU MAETHOLION
<p>Gwasanaethau rheoleiddio - maent yn gweithio gyda'i gilydd i wneud ecosystemau yn lân, yn gynaliadwy, yn weithredol ac yn gydnherth yn wyneb newid.</p>				
	RHEOLAETH FIOLEGOL	RHEOLI'R HINSAWDD	RHEOLEIDDIO DŴR	PEILLIO
<p>Gwasanaethau diwylliannol - yw'r buddion anfaterol sy'n cyfrannu at ddatblygiad a chynnydd pobl.</p>				
	HAMDDEN	YSBRYDOLIAETH	TWRISTIAETH	YSBRYDOL

Rydym yn cael llawer o'r gwasanaethau ecosystem hyn am ddim. Byddai cost disodli'r rhain (os oes modd) yn eithriadol o ddrud. Er enghraifft, mae gwenyn yn hollbwysig i'n heconomi - maen nhw'n peillio llawer o'n cnydau gan gynnwys mefus ac afalau yn ogystal â chnydau porthiant anifeiliaid, e.e. meillion. Amcangyfrifwyd mai gwerth peillio fel cyfraniad at farchnad cnydau'r DU yn 2007 oedd £430 miliwn ac amcangyfrifwyd mai cost peillio â llaw, pe bydden yn colli'r gwasanaeth

gwerthfawr hwn yw £1.8 biliwn y flwyddyn yn y DU [15]. Heb bryfed peillio, byddem yn cael trafferth tyfu nifer fawr o gnydau llyisiau a ffrwythau masnachol, gan gynnwys afalau, gellyg, mefus, ffa a phys ac olew had rêp.

Heb os, mae amgylchedd naturiol Sir Gaerfyrddin o bwys i ni gyd – am amryw resymau: rhesymau moesegol, emosiynol, amgylcheddol ac economaidd. Mae wrth wraidd ein cymdeithas ac yn sail i lwyddiant ein

heconomi a/neu ein lles corfforol a meddyliol.

Cred Partneriaeth Natur Sir Gâr fod natur yn wirioneddol bwysig yn y sir - er ei les ei hun ac am y gefnogaeth mae'n ei rhoi i ni. Mae'r gwerth craidd hwn yn sail i waith y Bartneriaeth wrth warchod ac adfer natur (bioamrywiaeth) yn y sir. Rhaid i ni gyd gymryd camau i helpu natur a bydd y Bartneriaeth yn annog ac yn cefnogi pobl eraill i gymryd camau cadarnhaol.

Rheoleiddio	Mae'r cynefinoedd morfa heli arfordirol ar hyd arfordir Sir Gaerfyrddin yn ymddwyn fel amddiffynfa effeithiol iawn yn erbyn y tonnau. Amsugnant ynni tonnau sy'n lleihau uchder y tonnau ac felly'n lleihau'r risg o lifogydd ac erydu. Maen nhw hefyd yn storio ac yn gallu dal carbon ac mae ganddynt rôl gyflenwi hefyd sy'n rhoi i ni gig gan y defaid a'r gwartheg sy'n pori ar y corsydd.
Cefnogi	Mae'r ystod cynefinoedd yn y sir yn cefnogi amrywiaeth y rhywogaethau sy'n eu defnyddio. Caiff economïau amaethyddol a choedwigaeth yn Sir Gaerfyrddin eu dylanwadu gan ac maen nhw'n dylanwadu ar bob math o wasanaethau ecosystem, e.e. gall priddoedd gael eu heffeithio'n negyddol gan amaethyddiaeth ddwys. Dibynna amaethyddiaeth ar gyflenwadau dŵr glân ond gall amaethyddiaeth a choedwigaeth gael effeithiau andwyol ar ansawdd ein dŵr.
Diwylliannol	Creodd twristiaeth £441 miliwn yn Sir Gaerfyrddin yn 2018. Cynefinoedd a thirweddau amrywiol Sir Gaerfyrddin yw'r adnoddau naturiol y mae'r gweithgarwch economaidd hwn yn seiliedig arnynt, boed hynny'n ddiwrnod ar y traeth neu'n daith ar gefn beic trwy'r coedwigoedd neu fwynhau cynnyrch lleol wrth fwyta allan [16].
Cyflenwi	Yn 2019 roedd yna oddeutu 749 o wenynfeydd (mannau lle caiff cychod gwenyn eu cadw) yn Sir Gaerfyrddin a oedd yn cynnwys rhyw 4120 o gychod gwenyn. Yn seiliedig ar y gyfradd cynhyrchu mêl gyfartalog fesul cwch yng Nghymru yn 2019 o 26 kg y cwch, byddai hyn yn cyfateb i gynhyrchu oddeutu 107 tonnell o fêl, gyda gwerth amcanol o £824K (cyfathrebiadau personol yr Arolygydd Gwenyn Rhanbarthol)

"Yn 2019 roedd yna oddeutu 749 o wenynfeydd (mannau lle caiff cychod gwenyn eu cadw) yn Sir Gaerfyrddin a oedd yn cynnwys rhyw 4120 o gychod gwenyn"



Cyflwr Natur

1.4 Cydnabod colli bioamrywiaeth...

Prin y gellir anwybyddu bod ein hamgylchedd naturiol yn parhau i fod dan fygythiad cynyddol heddiw. Prin bod diwrnod yn mynd heibio pan na welwn neu ddarllenwn am ddirywiad mewn niferoedd poblogaethau a dosbarthiad rhywogaethau a hyd a lled ac ansawdd y cynefinoedd.

Ym mis Mai 2019, amlygwyd hyn yn rymus yn sgil rhyddhau adroddiad yr Intergovernmental Science-Policy Platform on Biodiversity and Ecosystem Services (IPBES), pan ryddhawyd ganddynt ganlyniadau'r archwiliad iechyd planedol mwyaf trwyadl hyd yma. [17]. Mae ei brif negeseuon yn cynnwys:

- bod natur a'i chyfraniadau hollbwysig i bobl yn gwaethygu ym mhedwar ban byd,
- bod cymhellwyr uniongyrchol ac anuniongyrchol ar gyfer newid wedi cyflymu yn ystod yr 50 mlynedd diwethaf,
- gallai nodau ar gyfer gwarchod a defnyddio natur yn gynaliadwy gael eu cyflawni dim ond trwy newidiadau 'trawsffurfiol' ar draws ffactorau economaidd, cymdeithasol, gwleidyddol a thechnolegol,
- bod modd gwarchod, adfer a defnyddio natur yn gynaliadwy trwy ymdrech frys ac unedig.

Ym mis Hydref 2019, dangosodd yr UK State of Nature Report [18], ar gyfartaledd, bod bywyd gwyllt Cymru wedi dirywio yn ystod y degawdau diwethaf. Mae bywyd gwyllt Cymru'n mynd trwy newid cyflym – gwnaeth cyfran y rhywogaethau a ddiffiniwyd fel rhai sy'n dangos newidiadau cryf mewn dosbarthiad, boed hynny'n

cynyddu neu'n gostwng, godi o 24% dros y tymor hir i 46% dros y 10 mlynedd diwethaf.

Yn 2016 hefyd, cyhoeddodd Cyfoeth Naturiol Cymru Adroddiad o Gyflwr Adnoddau Naturiol [19], a asesodd gyflwr presennol ein hadnoddau naturiol (sy'n cynnwys bioamrywiaeth). Mynegodd bryderon hefyd am gyflwr yr amgylchedd naturiol yng Nghymru, gyda'r prif ganfyddiadau wedi'u crynhoi isod:

- mae llawer o rywogaethau planhigion ac anifeiliaid yn dirywio;
- methodd Cymru â bodloni ei thargedau bioamrywiaeth rhyngwladol a chenedlaethol ar gyfer 2010 gyda'r dirywiad yn parhau mewn sawl achos [ac mae'n hynod debygol y bydd yn colli'r rhan fwyaf o'i dargedau ar gyfer 2020];
- mae amrywiaeth yn dirywio fel a welir yn sgil colli cynefinoedd a rhywogaethau;
- mae hyd a lled rhai cynefinoedd wedi dirywio'n sylweddol;
- mae cyflwr cynefinoedd yn dangos canlyniadau cymysg, gyda rhai'n gwella a rhai'n dirywio;
- mae cysylltedd rhwng cynefinoedd wedi gostwng i raddau helaeth;
- mae gan bob cynefin broblem gyda chydnerthedd.

Mae'r ffactorau canlynol i gyd wedi'u dynodi fel pwysau allweddol sy'n effeithio ar ein bioamrywiaeth, gan arwain at ddarnio a cholli cynefinoedd a dirywiad mewn rhywogaethau [20].

1.4.1 Ffactorau sy'n effeithio ar/cyfrannu at golli bioamrywiaeth yng Nghymru

• Newid hinsawdd.

Ceir tystiolaeth glir o newid hinsawdd yng Nghymru, e.e. cynnydd mewn



tymereddau dyddiol cymedrig, gostyngiad mewn rhew yn yr aer a chynnydd mewn stormydd [21]. Rhagwelir y bydd hyn yn cael ystod o effeithiau ar gynefinoedd a rhywogaethau gan gynnwys dirywiad mewn rhywogaethau brodorol, newidiadau mewn patrymau mudo a chodiadau mewn rhywogaethau goresgynnol.

Er enghraifft, mae'r data tymor hir (1981–2005) o gronfa ddŵr Llyn Brianne yn amlygu sensitifrwydd y gymuned anifeiliaid di-asgwrn-cefn mewn rhagentydd (nentydd sy'n darddleoedd i afonydd) i effeithiau hinsoddol, gan awgrymu newidiadau yng nghyfansoddiad yr anifeiliaid di-asgwrn-cefn a ganfuwyd yno a gostyngiadau yn eu helaethrwydd [22].

Yn ogystal, dynododd yr Adroddiad o Gyflwr Adnoddau Naturiol [19] y potensial am gynnydd mewn erydiad arfordirol, gan effeithio ar draethau, ardaloedd rhynglanwol a nodweddion arfordirol eraill – gallai hyn gael effaith sylweddol ar hyd ein morlin helaeth.

Serch hynny, dylid nodi y gall rhai rhywogaethau elwa ar newid hinsawdd. Mae rhai rhywogaethau'n ehangu eu hystod tua'r gogledd neu nid ydynt yn mudo'n ôl i'r cyfandir. Mae adar mudol pellter byr, fel y telor bach penddu a'r bi fach, eisoes yn elwa ar y gaeafau cynhesach, gwlypach a gafwyd yn y DU dros y blynyddoedd diwethaf ac maen nhw'n gaeafu yma'n fwyfwy yn hytrach na symud yn ôl i dde Ewrop.

- **Amaethyddiaeth** - mae newidiadau mewn arferion ffermio ers yr Ail Ryfel Byd (e.e. cynhyrchu silwair, cynnydd mewn maint caeau, dwysbori a defnydd cynyddol o gemegion a gwrteithiau) i gyd wedi effeithio ar ein rhywogaethau a'n cynefinoedd [23].
- Mae **datblygiad** yn sbardun mawr o ran defnydd tir a newid cynefinoedd mewn rhai ardaloedd o'r sir. Bu tai, datblygiadau masnachol a diwydiannol, chwareli, adeiladu ffyrdd, ffermydd gwynt a datblygiadau adloniadol yn sbardunwyr allweddol i newid tirwedd a cholli bioamrywiaeth yn Sir Gaerfyrddin.
- Gall **llygredd** gael effaith andwyol ar fioamrywiaeth yn sgil ei effaith ar aer, tir a dŵr. Mae dŵr ffo amaethyddol wedi effeithio ar ein cyrsiau dŵr a gall llygredd aer o gludiant, diwydiant ac amaethyddiaeth gael effaith andwyol ar laswelltiroedd, priddoedd a choetiroedd.

- **Rhywogaethau estron goresgynnol.** Mae rhywogaethau fel Jac y Neidiwr a chlymog Japan wedi ennill eu plwyf yn Sir Gaerfyrddin ac mae'r wiwer lwyd a minc America wedi cael effaith negyddol sylweddol ar y wiwer goch a llygoden y dŵr, yn y drefn honno yn y sir.

Mae asesiad IPBES (2019) wedi dangos y gydberthynas gref rhwng newid hinsawdd, colli bioamrywiaeth a lles dynol. Dylai unrhyw fframwaith lleol i fynd i'r afael â newid hinsawdd ystyried yr effaith ar fioamrywiaeth Sir Gaerfyrddin ac ystyried hefyd sut gall ein hamgylchedd naturiol helpu gyda lliniaru ac addasu i newid hinsawdd. Ni allwn ddatrys bygythiadau newid hinsawdd wedi'u peri gan fodau dynol a cholli bioamrywiaeth ar eu pen eu hunain. Rydyn ni naill ai'n datrys y ddau neu ddim un ohonynt.

Mae Llywodraeth Cymru [24] a Chyngor Sir Caerfyrddin [25] bellach wedi datgan Argyfwng Hinsawdd. Efallai y gellir dadlau y dylai fod wedi datgan argyfwng Hinsawdd a Natur gan fod y ddau fater wedi'u cysylltu mor agos [26, 27].

1.5 Yn Sir Gaerfyrddin – beth mae colli bioamrywiaeth yn ei olygu?

Gallai byw yn Sir Gaerfyrddin olygu ei bod hi'n anodd cydnabod yr argyfwng i fioamrywiaeth – o gymharu ag ardaloedd eraill y DU, mae'r sir yn parhau i fod yn gymharol amrywiol a 'gwyrdd'.

Hwyrach ei bod hi'n anodd credu bod newidiadau wedi digwydd wrth fynd allan i gerdded neu deithio drwy'r sir. Efallai nad yw rhai o'r newidiadau hyn yn amlwg – mae gennym gyrsiau dŵr yn llifo trwy'r sir o'r mynydd i'r môr o hyd, ond ydyn nhw'n parhau i gefnogi bywyd gwyllt iach yn y dŵr? Mae

gennym filoedd o hectarau o gaeau gleision ond pa gyfran ohonynt sydd bellach yn weigrloddiau cyfoethog eu rhywogaethau? Ydy ein cynefinoedd corsydd yn parhau i ffurfio mawn a storio dŵr? Ydy ein cynefinoedd yn parhau i fod yn gysylltiedig er mwyn i fywyd gwyllt allu symud trwy'r dirwedd?

O ran ein rhywogaethau, efallai bod angen inni eistedd yn ôl a meddwl am y newidiadau i'w poblogaethau. Pryd glywsoch chi'r gylfinir neu'r gwcw neu pryd welsoch chi ysgyfarnog neu ddraenog ddiwethaf? Efallai i chi eu gweld/clywed nhw'n rheolaidd pan oeddech yn iau, ond nid yw hyn yn digwydd mor aml y dyddiau hyn. Heddiw, efallai y gwelwch fwy o Jac y Neidiwr a llai o degeirianau, mwy o laswelltir ungnwd a llai o ddolydd cyfoethog eu rhywogaethau. Ai dyma yw'n hetfeddiaeth ar gyfer y genhedlaeth nesaf?

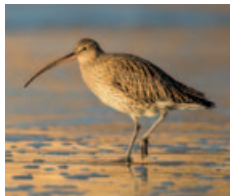
Colli bioamrywiaeth

Un gyfatebiaeth yw meddwl am y sir fel ystafell a oleuir gan fwlb gyda switsh pylu. Dros y blynyddoedd, wrth i'n bioamrywiaeth ddirywio, gellir ystyried pob colled/dirywiad fel tynnu'r switsh pylu i lawr rhyw ychydig. Mae ein llygaid yn addasu ac yn dod i'r arfer â'r 'ystafell'/sir ychydig tywyllach/llai bioamrywiol. Fodd bynnag, mi ddaw pwynt lle na allwn bellach weithredu yn ein 'hystafell' ac ni all amgylchedd naturiol y sir ein cefnogi'n effeithiol mwyach oherwydd y golled gronol o fioamrywiaeth.

Mae adroddiad Sefyllfa Byd Natur 2019 [28] yn dynodi y bu newid sylweddol mewn bywyd gwylt yng Nghymru yn ystod y degawdau diwethaf gyda thystiolaeth o'r dirywiad yn amrywiaeth y rhywogaethau a hyd a lled cynefinoedd naturiol a lled-naturiol. Yn Sir Gaerfyrddin:



mae tegeirian y fign wedi'i cholli o'n cynefinoedd arfordirol yn sgil colli'r pantiau gwlyb mewn twyni tywod.



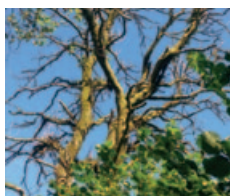
mae gylfinirod bellach yn aderyn bridio prin a lleol yn y sir (ond mae'n ymwelydd gaeaf mwy cyffredin â'n morlin) yn sgil colli cynefin nythu addas mewn glaswelltiroedd yr ucheldir a'r iseldir.



mae cofnodi blynyddol wedi dangos dirywiad parhaus o'r brithribinau brown mewn ardaloedd o Sir Gaerfyrddin – sy'n gadarnle i'r rhywogaeth brin hon. Mae brithribinau brown yn parhau i ffynnu cymaint yn well yn nyffryn Teifi, lle mae gwaith torri cloddiau cyffredinol ddwys bob blwyddyn yn llai cyffredin a lle caiff clytiau o fangoed drain duon eu caniatáu i barhau am sawl blwyddyn.



mae cynefinoedd corsydd bellach yn brin yn y sir, sydd wedi'u hynysu o fewn y dirwedd amaethyddol ehangach. Maen nhw wedi'u draenio, eu plannu neu wedi'u colli i ddatblygiadau.



rydym yn debygol o weld newidiadau sylweddol yn ein coetiroedd a'n gwrychoedd wrth i goed ddiodef o gelfyd coed ynn.

Weithiau mae'n bosib edrych yn ôl a gweld sut mae pethau wedi newid yn uniongyrchol. Mae hen gyfnodolyn 'Natur yng Nghymru' (Nature in Wales) yr Ymddiriedolaeth Bywyd Gwylt, yn cynnwys tystiolaeth yn ymwneud â dwy rywogaeth yn nheulu'r golomen a gofnodwyd yn y sir.

Yn rhifyn 10 yn 1967 adroddwyd bod turtur dorchog (collared dove), a gofnodwyd ym mis Gorffennaf 1965, yn y ficerdy yn Caio ym mis Ebrill, yn bwydo gyda'r ieir, a nodwyd mai hwn oedd yr achos cyntaf o hynny yn Sir Gaerfyrddin. Heddiw, dros 50 o flynyddoedd yn ddiweddarach, mae'r durtur dorchog yn aderyn magu preswyl cyffredin sydd wedi lledaenu i'r gorllewin o Asia, gan addasu i'w amgylchedd newydd yn gyflym.

Ar y llaw arall mae niferoedd y durtur (turtle dove); aderyn mudol a arferai fod yn llawer mwy cyffredin yma ar ei

ymweliad dros yr haf, wedi gostwng yn eithafol. Dim ond un cofnod diweddar sydd ohoni sydd yn Sir Gâr, sef ym Mhenclacwydd yn 2016. Bellach mae'r durtur wedi diflannu i bob diben fel aderyn magu yng Nghymru (State of Birds in Wales 2018), ac un o'r rhesymau am hynny yw am fod ei chynefin wedi'i golli mewn ardaloedd magu a gaeafu.



Newid i dirwedd ardal y Bynea er 1973

Mae tirwedd Sir Gaerfyrddin wedi esblygu'n gyson dros filoedd o flynyddoedd. Efallai nad yw'r newidiadau diweddaraf i gynefinoedd a rhywogaethau mor amlwg mewn ardaloedd gwledig, fodd bynnag mewn ardaloedd trefol, mae'r newidiadau i'r dirwedd leol yn y degawdau diwethaf yn fwy dramatig o lawer. Mae'r lluniau hyn yn brawf o'r newidiadau.

Mae'r llun cyntaf a dynnwyd yn 1973, yn dangos bod cynefinoedd y gorlifdir arfordirol i'r dwyrain o Lanelli yn gyfan i bob pwrpas ac yn cael eu defnyddio ar gyfer amaeth. Fodd bynnag, mae llawer o'r gors pori arfordirol hwn wedi'i hachosi gan newidiadau blaenorol. Fe'i gwnaed o gynefin morfa heli a adferwyd at ddefnydd amaeth yn y canrifoedd blaenorol. Os ydych yn edrych yn ofalus, gallwch weld olion yr hen sianeli a redai drwy'r forfa heli. Mae hyn yn brawf o newid

tirwedd hanesyddol.

Wrth ffocysu ar y llun cyntaf, i'r de o Lwynhendy a'r Bynea, y nodwedd artiffisial mwyaf amlwg ar y dirwedd yw'r brif reilffordd (a welir yn goch). Mae safle presennol Gwarchodfa Natur Leol Morfa Berwig wedi'i amlinellu yn oren ac mae'r llinell doredig yn dangos hen ffordd, nad yw bellach yn bod. Mae ffermydd Penceiliogwydd, Pen-y-Bryn a Bryn Carnarfon i'r de o'r rheilffordd. Byddai'r ffermydd wedi cael eu rheoli mewn modd isel o ran eu dwysdra a byddai rhywogaethau gwlyptir wedi ymddangos yno.

Mae'r llun a dynnwyd o'r awyr yn 2018 yn dangos bron â bod yr un ardal (ond ar ongl sydd ychydig yn wahanol). Mae llawer wedi newid yn y 45 mlynedd er 1973. Mae ffordd newydd (A484 a ffordd gyswllt yr arfordir) wedi cael eu creu ac mae gwaith trin dŵr a pharc gwyliau

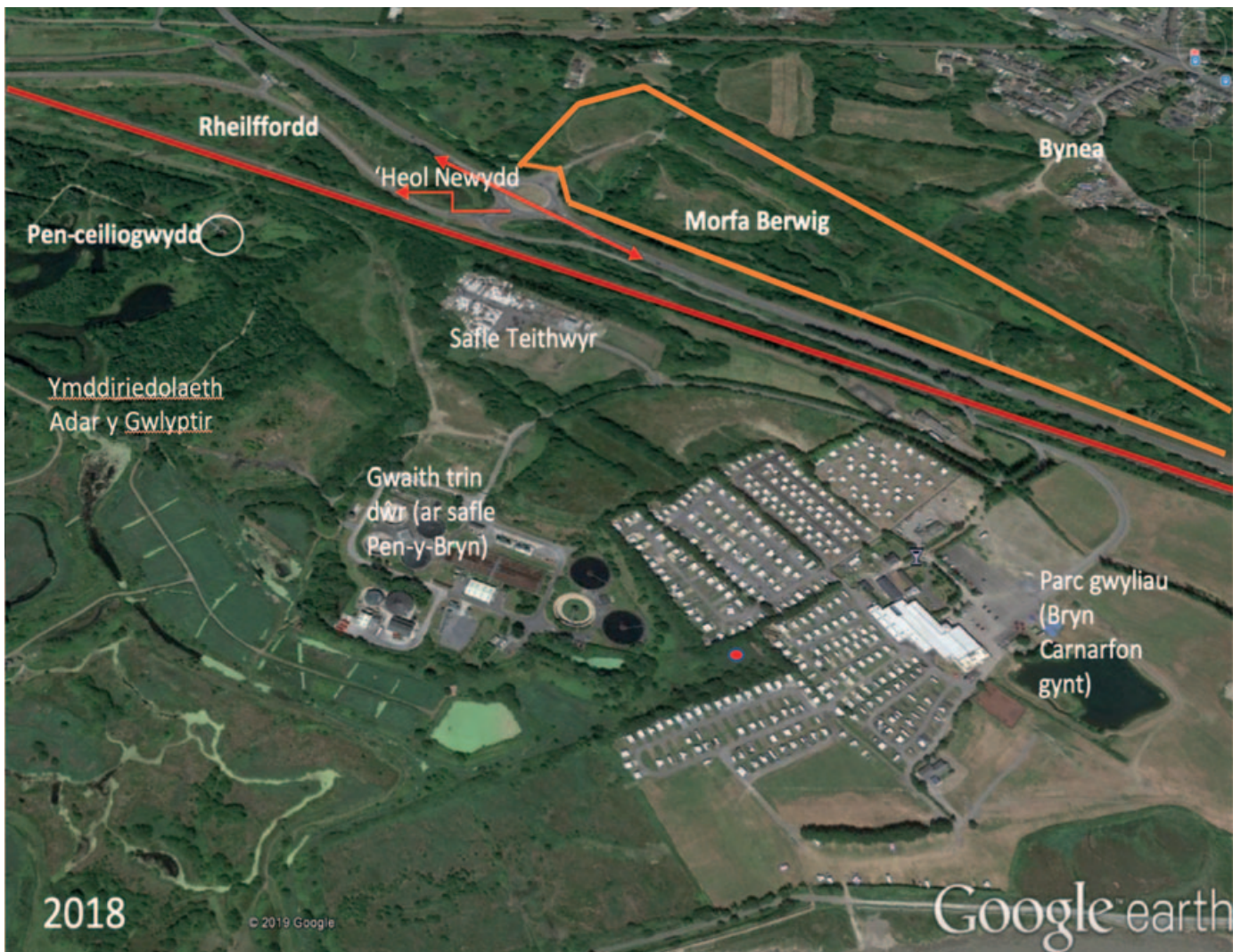


hefyd wedi cael eu datblygu. Mae llawer o'r gors pori arfordirol ddim yno bellach. Yn ogystal, mae Gwlyptiroedd y Mileniwm, sef prosiect a gafodd ei ddatblygu gan Ymddiriedolaeth Adar y Gwlyptir (WWT) yn 1998-2000, wedi creu cynefinoedd gwlyptir newydd i'r de o fferm Penceiliogwydd.

Mae'n amlwg fod cryn effaith wedi bod ar y fioamrywiaeth leol. Mae'r dirwedd wedi cael ei rhannu a'i datblygu ac nid yw'r rhannau o dir sydd bellach ar ôl yn cael eu rheoli yn yr un modd ac mae'n bosibl eu bod wedi tyfu'n wyllt. Nid yw rhywogaethau megis y siglen felen a'r dylluan fach, a oedd yn bod yno yn y cyfnod pan dynnwyd y llun yn 1973, yn bod yno rhagor. Byddai'r anifail prin hwnnw, llygoden y dŵr, i'w weld yn fwy yn y dirwedd, ond bellach mae'r anifail hwn i'w weld llai yn yr ardal ehangach. Heddiw, mae ymdrechion ar waith i

geisio gwrthdroi rhai o'r effeithiau hyn. Mae Ymddiriedolaeth Adar y Gwlyptir, Cyfoeth Naturiol Cymru a Chyngor Sir Caerfyrddin wedi bod yn gweithio i warchod a chreu cynefin addas i lygod y dŵr yn yr ardal hon ac mae Gwarchodfa Natur Leol Morfa Berwig wedi cael ei dynodi am ei chynefinoedd a rhywogaethau er mwyn ei gwarchod ar gyfer y bobl leol.

Yn sgil y gwaith hwn gan Ymddiriedolaeth Adar y Gwlyptir ac ym Morfa Berwig mae yna bellach amrywiaeth mwy eang o gynefinoedd gan gynnwys corsslwyni, ffosydd newydd, llynnoedd, pyllau, prysgwydd, a choetir gwlyb ar gael i gefnogi'r ystod y rhywogaethau â blaenoriaeth megis titw'r helyg sy'n bridio, cornchwiglen, llygoden y dŵr, dyfrgi, tylluan wen, hwyaden bengoch a thros 20 rhywogaeth o was y neidr a mursen.



1.6 Ond gadewch inni fod yn gadarnhaol...

Byddai'n hawdd cael eich llethu gan raddfa'r golled i fioamrywiaeth a'r materion y mae angen mynd i'r afael â nhw i wyrdroi'r dirywiad. Fodd bynnag, mae yna resymau am gymryd agwedd fwy cadarnhaol:

- y ffaith bod mwy o sylw yn y newyddion ac ar y teledu i godi ymwybyddiaeth o bwysigrwydd bioamrywiaeth a'r bygythiadau iddi,
- bod strwythur deddfwriaethol a pholisi Cymru a chynllunio gweithredu wedi'u datblygu i ystyried yn uniongyrchol amgylchedd naturiol Cymru, y ffordd rydym yn ei reoli, a'i gysylltiadau ag iechyd a lles. Bydd hwn yn cael ei ddefnyddio fel y cyd-destun i weithredu yn y dyfodol yn Sir Gaerfyrddin ac fe'i disgrifir yn

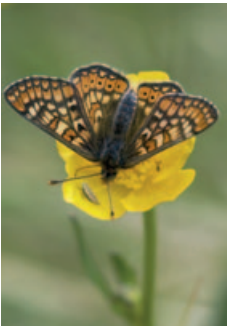
Atodiad 1 a Rhan 3 y cynllun hwn.

- bod llawer mwy o bobl/cymunedau/ysgolion yn fwy ymwybodol ac yn poeni am y materion ac yn cymryd camau cadarnhaol.
- bod sefydliadau ac eraill yn ymgymryd â gwaith cadwraeth nid oherwydd ei fod yn hawdd, ond oherwydd bod yr heriau'n werth y gwaith caled sydd ynghlwm!

Bydd hyn yn ein helpu ni i ddod o hyd i atebion, credu bod newid yn bosibl ac annog a chyflawni camau i feithrin cydnerthedd a gwyrddroi'r dirywiad mewn bioamrywiaeth. Yn sicr, mae yna straeon cadarnhaol yn Sir Gaerfyrddin.



Sefydlwyd **Partneriaeth Gwiwerod Coch Canolbarth Cymru (MWRSP)** yn 2002 [29]. Nod y bartneriaeth yw ehangu a gwarchod y boblogaeth unigryw o wiwerod coch yng nghanolbarth Cymru; sef un o ddim ond tair poblogaeth o wiwerod coch arwyddocaol yng Nghymru gyfan. Mae'r Bartneriaeth wedi gweithio i sefydlu gwybodaeth waelodlin gadarn am y boblogaeth o wiwerod coch yng nghanolbarth Cymru, gan arwain at ddatblygu dealltwriaeth rymus o'r gwaith sy'n ofynnol i warchod y rhywogaeth hon yng nghanolbarth Cymru.



Britheg y gors – Mae Sir Gaerfyrddin yn parhau i fod yn gadarnle i'r rhywogaeth brin hon, gyda 45% o'r poblogaethau presennol yng Nghymru wedi'u canfod yn y sir – effaith yr ymdrech gofnodi. Dechreuodd Prosiect Britheg y Gors Caeau Mynydd Mawr [30] yn 2013 ac mae'n llwyddo i liniaru effeithiau datblygu ar iâr fach yr haf warchodedig britheg y gors a'r cynefin sy'n ei chefnogi yn ardal Cross Hands. Mae'r prosiect, a ariennir gan gyfraniadau datblygwyr, yn hanfodol i gyflawni Cynllun Datblygu Lleol y Cyngor, gan sicrhau digon o gynefinoedd i gefnogi poblogaeth yr iâr fach yr haf yn yr ardal. Derbyniodd y prosiect wobwr ar gyfer categori 'Cynllunio yn yr Amgylchedd Naturiol' yng Ngwobrau Cenedlaethol RTP1 ar gyfer Rhagoriaeth Gynllunio yn 2018.



Ffurfiwyd **Grŵp Dolydd Sir Gaerfyrddin** yn 2015 ac mae ganddo bellach dros 80 o aelodau. Fe'i datblygwyd yn grŵp sy'n cael ei redeg gan mwyaf gan ei aelodau. Mae ystod o sefydliadau ac ecolegwyr lleol yn cefnogi'r grŵp, yn cynnal ymweliadau safle ac yn darparu sgysiau. Mae hyn, ynghyd â'r cyfle i ddod at ei gilydd a rhannu profiadau yn rhoi hyder a gwybodaeth i lawer o dirfeddianwyr bach yn y sir i reoli eu dolydd a chyfrannu at warchod a chynyddu'r cynefin prin hwn. Mae dolydd nid yn unig yn gynefin i ystod o blanhigion a bywyd gwyllt ond yn rhan o'n treftadaeth ddiwylliannol, sydd ag enwau Cymraeg arbennig i'r ardal leol yn aml iawn.



Gwirfoddolwyr/cofnodwyr. Mae gan Sir Gaerfyrddin nifer fawr o bobl a grwpiau sy'n rhoi o'u hamser a'u harbenigedd i helpu i warchod a chofnodi bioamrywiaeth yn y sir. Bydd pob sefydliad cadwraeth sy'n gweithio yma'n cael eu cefnogi gan gyfraniad gwerthfawr gwirfoddolwyr. Mae grwpiau gweithgar ar gyfer ystod o rywogaethau sy'n cynnwys planhigion, adar, ffyngau ac ieir bach yr haf. Cefnogir pob un gan gofnodwyr arbenigol y sir a **Chanolfan Gwybodaeth Bioamrywiaeth Gorllewin Cymru (CGBGC)**, sy'n casglu ac yn coladu'r holl gofnodion biolegol yn yr ardal. Mae CGBGC yn parhau i gefnogi twf y sail dystiolaeth arwyddocaol hon ac mae'n cynnal diwrnodau cofnodi biolegol mewn safleoedd yn y sir ac yn trefnu hyfforddiant dynodi bywyd gwyllt.

Gweithio mewn partneriaeth yn Sir Gaerfyrddin...

1.7 Partneriaeth Natur Sir Gâr

Mae Partneriaeth Natur Sir Gâr (cyn Bartneriaeth Cynllun Gweithredu Bioamrywiaeth Lleol Sir Gaerfyrddin), a sefydlwyd ym 1998 yn cynnwys nifer o bartneriaid a chanddynt wybodaeth ddofn, arbenigedd a brwdfrydedd ar gyfer bioamrywiaeth y sir. Mae'r Bartneriaeth yn unigryw i'n hardal ac mae'n bosibl iddi ddarparu'r unig gyfle i sefydliadau, ecolegwyr a chofnodwyr lleol rwydweithio, rhannu profiadau a datblygu prosiectau ar y cyd, a hynny dros gyfnod o 20 mlynedd.

Y Cyngor Sir sy'n cadeirio ac yn hwyluso'r Bartneriaeth ac mae ganddo gysylltiadau agos gyda Phartneriaeth Bioamrywiaeth Cymru [32] sy'n llywio'r blaenoriaethau i weithredu arnynt yng Nghymru a pholisi a deddfwriaeth Llywodraeth Cymru sy'n gysylltiedig â'n hamgylchedd naturiol.

Mae'r grŵp yn cyfarfod deirgwaith y flwyddyn. Mae gwaith y partneriaid yn canolbwyntio ar weithredu sy'n ceisio gofalu am a chyfoethogi bioamrywiaeth yn Sir Gaerfyrddin, naill ai trwy reoli tir neu gamau i helpu rhywogaethau penodol. Maent oll yn codi ymwybyddiaeth am rywogaethau a chynefinoedd y sir a'r materion sy'n effeithio bioamrywiaeth yn Sir Gaerfyrddin. Trwy rannu profiad, gwybodaeth ac arfer gorau, mae prosiectau partner yn datblygu o'r cyfarfodydd hyn. Ceisir defnyddio'r wybodaeth a'r arbenigedd yn y grŵp er mwyn cyfrannu at y gwaith o weithredu deddfwriaeth a pholisi cenedlaethol ar lefel lleol. Cynhyrchir adroddiad blynyddol bob blwyddyn i amlygu gwaith y partneriaid.

Mae gan y cyrff cyhoeddus yn y Bartneriaeth (e.e. Cyfoeth Naturiol Cymru a Chyngor Sir Gaerfyrddin) ddyletswyddau uniongyrchol dan

deddfwriaeth Cymru sy'n dylanwadu ar eu gwaith. Er enghraifft, mae Deddf yr Amgylchedd (Cymru) 2016 yn gosod dyletswydd bioamrywiaeth ar bob corff cyhoeddus i 'geisio cynnal a gwella bioamrywiaeth' fel rhan o'u swyddogaethau (**Atodiad 1**). Mae'r sefydliadau hyn wedi llunio cynlluniau sy'n tystio sut maen nhw'n ymgorffori'r ddyletswydd honno yn eu sefydliadau. Mae'r cyrff cyhoeddus hyn wedi'u cymhell hefyd gan bolisiau cenedlaethol a strategaethau a chynlluniau sefydliadol sy'n gysylltiedig â'r amgylchedd naturiol.

Mae'r sefydliadau cadwraeth unigol yn y Bartneriaeth, yn creu sbectrwm eang o arbenigedd ar ystod eang o rywogaethau a chynefinoedd (gan gynnwys ein bywyd gwylt mwyaf a lleiaf adnabyddus).

amphibian and reptile conservation

Mae **Cadwraeth Amffibiaid ac Ymlusgiaid** yn gweithio i warchod amffibiaid ac ymlusgiaid ac achub y cynefinoedd maen nhw'n dibynnu arnynt. Maen nhw wedi gweithio gyda thirfeddianwyr yn Sir Gaerfyrddin i greu cynefinoedd gwerthfawr mewn pyllau yn y sir. Erbyn hyn, fel rhan o brosiect a ariennir gan Gronfa Dreftadaeth y Loteri ar draws de Cymru, maen nhw'n gweithio'n lleol ar brosiect 'Cysylltu'r Dreigiau', gan weithio gyda Phartneriaid i ddiogelu a gwarchod rhai o'n rhywogaethau amffibiaid ac ymlusgiaid brodorol mwyaf diamddiffyn. Yn Sir Gaerfyrddin, bydd y ffocws ar wiberod a nadroedd llwyd - hyfforddi gwirfoddolwyr i fapio a monitro safleoedd a helpu gyda gwaith cadwraeth ymarferol. Mae rhwydweithiau pyllau'n parhau i fod yn flaenoriaeth allweddol yn yr ardal ond mae angen cyllid pellach.



Mae'r **Ymddiriedolaeth Gwarchod Ystumod** yn cefnogi grwpiau ystumod gwirfoddol lleol ac yn gweithio ar brosiectau ar raddfa lleol a chenedlaethol. Canolbwyntia'r gwaith ar ddarganfod mwy am ystumod a sut maen nhw'n defnyddio'r dirwedd, gan gymryd camau i ddiogelu ystumod ac ysbrydoli pobl am ystumod a'u hamgylchedd. Yn Sir Gaerfyrddin, mae'r Ymddiriedolaeth Gwarchod Ystumod wedi rhoi hyfforddiant i staff y cyngor, wedi cefnogi'r grwpiau ystumod lleol ac wedi trefnu arolwg o ystumod trefol gyda gwirfoddolwyr.



Mae **Cymdeithas Fotanegol Ynysoedd Prydain ac Iwerddon** yn datblygu'r astudiaeth a'r ddealltwriaeth o'n planhigion gwylt ac yn cefnogi eu cadwraeth ar draws Prydain ac Iwerddon. Trefnir wythnos gofnodi bob blwyddyn yn yr ardal lleol ar gyfer botanegwyr profiadol a dibrofiad ac mae'n rhoi'r cyfle i ddatblygu sgiliau dynodi yn anffurfiol, gan archwilio safleoedd yn y sir i ddynodi cofnodion planhigion newydd ac wedi'u diweddarau. Mae ein cofnodwyr planhigion sirol yn cydlynu'n gwaith mapio botanegol lleol fel rhan o gynlluniau cenedlaethol o fonitro planhigion.



Mae **Gwarchod Gloynnod Byw** yn Sir Gaerfyrddin yn rheoli gwarchodfa natur Caeau Ffos Fach ger Cross Hands ar gyfer britheg y gors a gyda gwirfoddolwyr, maen nhw wedi cynnal arolwg helaeth ar gyfer y rhywogaeth hon yn y sir, gan gynyddu'n helaeth ar y wybodaeth am eu hystod a'u graddau. Cynigiant gyngor, pan fo'n bosibl, i dirfeddianwyr ar reoli cynefinoedd. Mae gwirfoddolwyr Gwarchod Gloynnod Byw hefyd yn treulio pob gaeaf yn mapio wyau'r brithribin brown ac yn rheoli safleoedd allweddol. Mae eu gwaith yn golygu ein bod ni bellach yn gwybod llawer mwy am ddsbarthiad yr ieir bach yr haf prin hyn yn y sir.



Mae **Buglife** wedi bod yn gweithio gyda phartneriaid yn y sir i ddynodi 'Llinellau B', sef rhwydweithiau cynefinoedd gyda ffocws ar greu/adfer cynefinoedd cyfoethog mewn blodau gyda chymunedau / tirfeddianwyr lleol. Mae'r swyddogion hefyd wedi helpu i fapio'r safleoedd bywyd gwyllt lleol yn y sir, a thrwy eu Hadroddiad o Wenyn dan Fygythiad, amlygwyd presenoldeb sawl rhywogaeth bwysig o wenyn yn y sir a'r camau angenrheidiol i'w helpu.



Mae'r **Ymddiriedolaeth Cadwraeth Cacwn** wedi cyflwyno digwyddiadau a hyfforddiant ar draws Sir Gaerfyrddin

fel rhan o'u prosiect Bee Wild West Wales. Roedd hyn yn cynnwys gweithgareddau gydag ysgolion lleol, Diwrnodau Gwybodaeth Beewalk, teithiau cerdded dan arweiniad ac arolygon o wenyn prin. Lluniwyd canllaw newydd ganddynt hefyd i greu mannau gwyrdd cymunedol cyfeillgar i gacwn. Yn ogystal, creodd BBCT gynefin i gacwn ym Mharc Dŵr y Sandy a Mynydd Mawr ar y cyd â Chyngor Sir Gaerfyrddin a thrigolion lleol.



Yn ardal Cross Hands, mae **Prosiect Britheg y Gors Caeau Mynydd Mawr** yn gweithio gyda thirfeddianwyr lleol i wella cynefinoedd glaswelltir corslyd ar gyfer britheg y gors i helpu sicrhau y gall y boblogaeth o ieir bach yr haf gynnal ei hun mewn ardal o ddatblygiad uchel. Mae'r prosiect wedi mapio ardal fawr o dir i asesu ansawdd y cynefin glaswelltir corslyd yn ardal Cross Hands, a fydd yn hysbysu datblygiadau i'r dyfodol ac yn caniatáu i dargedu safleoedd at ddibenion rheolaeth botensial.



Clwb Adar Sir Gaerfyrddin Carmarthenshire Bird Club

Mae **Clwb Adar Sir Gaerfyrddin** yn hyrwyddo'r gwaith o arsylwi, cofnodi a diogelu poblogaethau adar gwyllt yn Sir Gaerfyrddin. Mae'n trefnu cyfarfodydd dan do a theithiau maes i aelodau ac mae'n ffordd wych o gyfarfod ag adaryddion eraill ac i ymweld â safleoedd o ddiddordeb adaregol. Mae'r Clwb yn llunio adroddiad adar blynyddol ac wedi cyfrannu'n sylweddol at fonitro adar y sir yn y tymor hir.



Mae **Cyngor Sir Gaerfyrddin** yn rheoli tir, gan gynnwys parciau gwledig, gwarchodfeydd natur, parciau a mannau amwynder, yn ymgymryd â phrosiectau bioamrywiaeth ac yn cyflawni ystod o swyddogaethau a all effeithio ar yr amgylchedd naturiol, e.e. cynllunio, cynnal a chadw priffyrdd, prosiectau adfywio. Mae Deddf yr Amgylchedd (Cymru) 2016 yn gosod dyletswydd i ofyn i bob corff cyhoeddus, wrth iddynt gyflawni eu swyddogaethau, i geisio 'cynnal a gwella bioamrywiaeth' lle mae o fewn ymarfer priodol eu swyddogaethau a cheisio 'hyrwyddo cydnherthedd ecosystemau'. Mae'r Cyngor wedi paratoi Blaengynllun i dystio sut bydd yn integreiddio'r ddeddfwriaeth hon i gyflwyno'i wasanaethau.



Sefydlwyd **Grŵp Dolydd Sir Gaerfyrddin** yn 2015. Ei nod yw ysbrydoli'r gwaith o sefydlu cymuned ledled y sir sy'n cefnogi ei gilydd i warchod a gwella ein dolydd cyfoethog mewn bywyd gwyllt, mawr neu fach, ar draws Sir Gaerfyrddin. Cynhelir teithiau cerdded, sgysiau ac ymweliadau safle bob blwyddyn, cynigir hyfforddiant ac mae gwefan grŵp ar gael. Mae nifer o'r partneriaid wedi cyfrannu at gefnogi Grŵp y Dolydd.



Gweithia **Coed Cymru** yn y sir i roi help a chynngor ar ystod eang o safleoedd coetir a fferm, gan gynnwys

cefnogi tîrfeddianwyr gyda cheisiadau am gymorth grant ar gyfer plannu a rheoli coetiroedd. Mae swyddogion wedi rhoi cyngor ar reoli coetiroedd yn nifer o safleoedd CSC a gweithiant ar brosiectau penodol fel hynny er mwyn helpu tîrfeddianwyr a effeithiwyd gan Gysylltiad Fferm Wynt Coedwig Brechfa i gynnal gwelliannau tîrweidd ac ecolegol ar raddfa fach.



Cyfoeth Naturiol Cymru (CNC) yw'r corff cyhoeddus a noddir gan LIC sy'n gweithio i sicrhau bod adnoddau naturiol Cymru (y tir a'r môr) yn cael eu rheoli'n gynaliadwy. Mae gan CNC gylch gwaith eang sy'n cynnwys gofalu am nifer fawr o safleoedd gwarchoddedig Sir Gaerfyrddin (SoDdGA, ACA ac AGA), rheoli gwarchodfeydd natur cenedlaethol ac ardaloedd o goedwigaeth fasnachol, rheoleiddio a chaniatáu ystod eang o weithgareddau, gan ddarparu cymorth grant, monitro a mapio, a darparu cyngor ar gyfoeth o faterion amgylcheddol. Mae CNC hefyd yn gweithio ar y cyd ag ystod o sefydliadau, ac yn Sir Gaerfyrddin mae wedi cydweithredu ar brosiectau fel rheoli rhywogaethau goresgynnol, adfer cynefinoedd, rheoli twyni tywod a gosod llwybrau pysgod. Nhw sy'n arwain ar y broses Datganiad Ardal lleol yn ne-orllewin Cymru a fydd yn rhoi cyfle i ailfeddwl y ffordd y rheolir ac y defnyddir ein hadnoddau naturiol.

LLANELLI NATURALISTS

Ffurfiwyd **Naturiaethwyr Llanelli** ym 1973 a threfnant gyfarfodydd maes a dan do ar hyd y flwyddyn. Mae'r gymdeithas yn cyhoeddi cylchlythyr, sy'n cynnwys erthyglau ar hanes naturiol y sir ac mae'n adrodd ar gyfarfodydd maes y gymdeithas.

Cynigia'r grŵp gyfle gwyh i gwrdd â naturiaethwyr eraill o bob gallu ac i ymweld â manau o ddi-ddordeb bywyd gwyllt. Ceir elfen addysgol anffurfiol i bob cyfarfod sy'n galluogi'r rheiny gyda diddordeb mewn bywyd gwyllt ond sydd â llai o brofiad, i ddysgu o wybodaeth yr aelodau eraill. Mae'r aelodau wedi cyfrannu'n sylweddol ar ymdrech gofnodi'r rhywogaethau yn y sir.



Yn 2002, sefydlwyd **Partneriaeth Gwiwerod Coch Canolbarth Cymru**, dan arweiniad Ymddiriedolaeth Natur De a Gorllewin Cymru. Nod y Partneriaeth yw ehangu a gwarchod poblogaeth unigryw'r gwiwerod coch yng nghanolbarth Cymru; sef un o ddim ond tair poblogaeth o wiwerod coch arwyddocaol yng Nghymru gyfan. Mae'r Partneriaeth wedi gweithio i sefydlu gwybodaeth waelodlin gadarn am y boblogaeth o wiwerod coch yng nghanolbarth Cymru, gan arwain at ddatblygu dealltwriaeth rymus o'r gwaith sy'n angenrheidiol i warchod y wiwer goch yng nghanolbarth Cymru.



Mae **Gardd Fotaneg Genedlaethol Cymru** yn cynnal ymchwil gymhwysol mewn tair thema graidd, sef 'Achub Planhigion a Ffyngau', 'Achub Pryfed Peillio' a 'Gwyddoniaeth a Chymdeithas' ac yn ddiweddar, sefydlwyd Banc Hadau Cenedlaethol Cymru. Mae'r Ardd yn ffermio Gwarchodfa Natur Genedlaethol Waun Las er mwyn annog bioamrywiaeth ac mae grŵp cadwraeth gwirfoddol ffyniannus yn

cynnal ystod eang o dasgau cofnodi bywyd gwyllt. Mae digwyddiadau arbennig fel Diwrnod Ffwng Cymru a Gŵyl y Peillwyr, a phrosiectau Caru Natur Cymru, Tyfu'r Dyfodol, a Tyfu Cymru yr Ardd yn darparu llawer o gyfleoedd i ysbrydoli ac addysgu ei hymwelwyr ynghylch y camau y gallant eu cymryd i warchod ein bywyd gwyllt a'n planhigion brodorol.



Mae'r **Ymddiriedolaeth Genedlaethol** yn berchen ar wyth safle arfordirol a chefn gwlad yn y sir, sef rhyw 5,500 erw. Mae hyn yn cynnwys Dinefwr, sef parcedir Gwarchodfa Natur Genedlaethol yn Llandeilo lle mae'n gofalu am rai o'r hen goed mwyaf trawiadol yn y sir ac mae'n cyflwyno prosiect gwyrddroi gweirgloddiau helaeth. Yn Nolau Cothi, mae'r Ymddiriedolaeth yn rheoli coetiroedd brodorol ac mae hefyd yn gwyrddroi ei goetiroedd conifferaidd trwy ailblannu gyda rhywogaethau brodorol ac yn rheoli rhododendron oresgynnol ac yn cefnogi'r gwaith o ailgyflwyno a diogelu rhywogaethau brodorol fel bele'r coed, y wiwer goch a'r ysgyfarnog. Mae'r Ymddiriedolaeth gyfan yn gweithio tuag at sicrhau bod yr holl dir mewn llaw a 50% o'i dir gosod wedi'i ddisbarthu fel tir o Statws Natur Uwch erbyn 2025. Mae gwirfoddolwyr yn cyfrannu'n sylweddol at waith yr Ymddiriedolaeth ar hyd a lled y sir.



Mae **Plantlife** yn rheoli gwarchodfa glaswelltir ger Cwm-ann, Llanbedr Pont Steffan. Mae'r safle hwn yn ddarn o laswelltir cyfoethog mewn

blodau a arferai fod yn doreithiog yng Nghymru. Arweiniodd Plantlife brosiect partner a ariannwyd gan WREN, oedd yn cynnwys safleoedd Sir Gaerfyrddin, i reoli helyg y môr goresgynnol yn ein cynefinoedd twyni er mwyn cynyddu'r cynefin tywod moel sydd o fantais i gynifer o blanhigion prin, anifeiliaid di-asgwrn-cefn ac ymlusgiaid. Mae Plantlife hefyd wedi lansio prosiect ledled y wlad, sef Magnificent Meadows/Gweirgloddiau Gwych Cymru. Gan weithio mewn partneriaeth, byddwn yn adfer rhwydwaith o weirgloddiau gan ddefnyddio technegau hau lleol, hyfforddi pobl i ddynodi, monitro a rheoli glaswelltiroedd ac ymgymryd â gweithgareddau cymunedol gyda'r nod o wella lles a dathlu'n gweirgloddiau.



PONT (Pori Natur a Threftadaeth / Grazing, Nature and Heritage) yw'r sefydliad pori cadwraeth ar gyfer Cymru. Mae PONT wedi bod yn cynghori ar bori cadwraeth a chael da byw ar gyfer safleoedd yn Sir Gaerfyrddin. Mae'r safleoedd yn cynnwys Ymddiriedolaeth Adar y Gwlyptir Llanelli, Gwarchodfa Natur Leol Morfa Berwig, Gwarchodfa Natur Genedlaethol Carmel, safleoedd britheg y gors o gwmpas Cross Hands a thir preifat ar hyd a lled y sir. Bydd pori priodol yn sicrhau bod y cynefinoedd yn fwy cydnerth, yn cyflwyno llai o risg o dân, yn gwella mynediad ac yn cynyddu bioamrywiaeth.



Mae'r **RSPB** yn rheoli gwarchodfa 600 Ha Gwenffrwd-Dinas yng ngogledd-ddwyrain Sir Gaerfyrddin sydd o goetir derw'r Atlantig ar gymoedd serth a choetir gwern gwlyb wedi'u rhannu gan afonydd cyflym eu llif. Mae amrywiaeth da o blanhigion is a phoblogaethau pwysig o adar coetir, llawer ohonynt yn ymfudwyr, e.e. gwybedog cefnddu, telor y coed a thingoch. Mae'r RSPB yn rhan o brosiect LIFE Celtic Rainforests a bydd yn clirio'r rhododendron oresgynnol ac yn edrych ar reolaeth coetiroedd er mwyn gwella cydnerthedd.



Mae **Canolfan Gwybodaeth Bioamrywiaeth Gorllewin Cymru (CGBGC)** yn casglu ac yn coladu cofnodion biolegol yn Sir Gaerfyrddin. Mae CGBGC yn gweithio'n barhaus i wella a chefnogi twf y sail dystiolaeth arwyddocaol hon ac mae'n cynnal diwrnodau cofnodi biolegol mewn safleoedd yn y sir ac yn trefnu hyfforddiant dynodi bywyd gwyllt. Defnyddir y data amgylcheddol mae'n ei ddal gan bartneriaid cenedlaethol, rhanbarthol a lleol i wneud penderfyniadau deallus, seiliedig ar dystiolaeth a fydd yn bodloni amcanion ein Cynllun Adfer Natur wrth ddiogelu bioamrywiaeth a gwella cydnerthedd ecosystemau. Gwneir hyn trwy sicrhau bod gwybodaeth bioamrywiaeth ar gael i bobl ar bob lefel ac i gynulleidfa eang trwy offer ar-lein a'r Ap ffôn cofnodi bywyd gwyllt.



Ffurfiwyd **Ymddiriedolaeth Afonydd Gorllewin Cymru** i adfer a diogelu afonydd, llynnoedd a gwlyptiroedd Sir Benfro, Sir Gaerfyrddin a Cheredigion. Amcanion yr Ymddiriedolaeth yw hyrwyddo ymwybyddiaeth o faterion amgylcheddol ac arfer gorau; hyrwyddo mwynhad o afonydd, llynnoedd a gwlyptiroedd ac ymgymryd ag ymchwil a datblygu i helpu i adfer cynefinoedd wedi'u difrodi. Yn Sir Gaerfyrddin, un maes ffocws yw prosiect graddfa dalgylch yn afon Tywi i wella mynediad i bysgod ymfudol i isafonydd silio pwysig yn yr afon hon a arferai fod yn wych am bysgota.



Mae **Ymddiriedolaeth Adar y Gwlyptir** yn rheoli 450 erw o lynnoedd, pyllau bas, pyllau, ffosydd a lagwnau gerllaw morfeydd heli a thraeth prydferth Cilfach Tywyn, Llanelli. Dros y blynyddoedd, maen nhw wedi defnyddio ffyrdd arloesol o gynnal a gwella cynefinoedd y gwlyptir a gwella'r amodau ar gyfer rhywogaethau gwlyptir pwysig fel ailgysylltu'r ardaloedd corsle presennol yn ardal cynefin gwlyptir gyffiniol fwy o faint. Mae anifeiliaid bellach yn pori ar ardaloedd na ellid bod wedi mynd atynt cyn hynny a bydd y pyllau a'r ffosydd wedi'u carthu'n helpu llygod y dŵr yng Ngwlyptiroedd y Mileniwm. Mae gwirfoddolwyr yn hollbwysig i waith yr Ymddiriedolaeth ac i ymgysylltu â'r cyhoedd ac ysgolion.



Mae Ymddiriedolaeth Natur De a Gorllewin Cymru'n rheoli 10 gwarchodfa yn y sir, chwech ohonynt wedi'u dynodi am eu pwysigrwydd am gadwraeth natur. Yn ogystal, rheolant un fferm ucheldir ar y cyd â'r tirfeddiannwr. Mae gwarchodfeydd yr Ymddiriedolaeth yn cynnwys ystod o gynefinoedd ac mae gweithgorau cyson gyda'r gwirfoddolwyr yn galluogi ar gyfer gwneud gwaith rheoli hanfodol yn ogystal â mapio a monitro. Rhan sylweddol o'u cylch gwaith yw ymgysylltu â phobl yn Sir Gaerfyrddin ac maen nhw wedi gweithio gydag ysgolion ac wedi arwain ar brosiectau ymgysylltu â thirfeddianwyr.



Mae Coed Cadw yn diogelu ac yn ymgyrchu ar ran coedwigoedd y wlad hon, gan helpu cymunedau lleol a thirfeddianwyr i blannu coed ac adfer coetiroedd hynafol er lles bywyd gwyllt a phobl. Yn Sir Gaerfyrddin, rheola Coed Cadw 13 gwarchodfa coetir, gan gynnwys Coed Ffos Las. Prynwyd hon gan yr Ymddiriedolaeth

yn 2014 er mwyn creu Coedwig Canmlwyddiant i anrhydeddu'r rhan arbennig chwaraeodd Cymru yn y Rhyfel Byd Cyntaf. Yn y pen draw, bydd safle'r hen dir pwll glo a'r ffermdir (bron i 50ha) ger Carwe wedi'i blannu â 90,000 o goed. Gydag amser, bydd y safle'n datblygu'n gynefin coetir gyda mynediad i bawb – bywyd gwyllt a phobl.

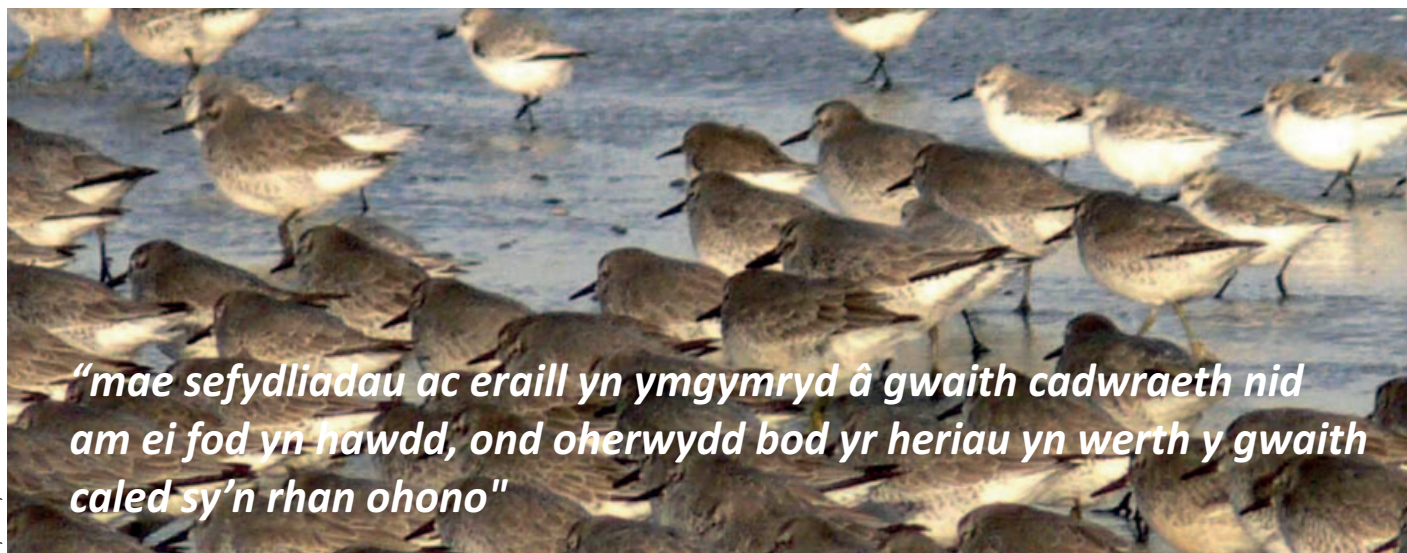
Mae cadwraeth natur wrth wraidd y rhan fwyaf o sefydliadau partner ac mae llawer yn rheoli safleoedd, yn cynnal gwaith mapio ac ymchwil, yn casglu data ac yn ymgysylltu â'r cyhoedd. Yn ogystal, mae ganddynt rôl bwysig ar raddfa genedlaethol wrth weithio gyda Phartneriaeth Bioamrywiaeth Cymru i ddylanwadu ar bolisi a deddfwriaeth yng Nghymru. Hefyd, er nad yw'n uniongyrchol rhwym wrth 'Ddyletswydd Bioamrywiaeth' Deddf Amgylchedd Llywodraeth Cymru, mae'r egwyddor o gynnal a chynyddu bioamrywiaeth a hyrwyddo cydnerthedd ecosystemau wrth wraidd popeth a wnânt.

Mae Partneriaethau Natur Lleol mewn safle da i weithio ar raddfa lai o faint, i gymryd camau lleol fel sefydliadau unigol neu i

hysbysu/cymryd rhan mewn prosiectau partner graddfa fawr yn eu hardal. Yn ogystal, gallant asesu blaenoriaethau lleol i weithredu arnynt a darparu/hyrwyddo gwybodaeth i'r cyhoedd.

Mae Partneriaethau Natur Lleol yn 'rhwydweithiau gwybodaeth' gyda gwybodaeth helaeth, profiad, cysylltiadau, capasiti, parhad a phwrpas cyffredin. Er y gallent weithio i fynd i'r afael â materion penodol yn ymwneud â'r amgylchedd naturiol yn Sir Gaerfyrddin mae eu gwerthoedd sylfaenol yr un fath ag ystod o sefydliadau eraill sy'n gweithio i wneud Sir Gaerfyrddin yn lle mwyfwy 'cydnerth' i fyw a gweithio ynddo. Er bod y Partneriaeth am warchod bioamrywiaeth am ei gwerth cynhenid, mae'n cydnabod, boed er mwyn mynd i'r afael â newid mewn hinsawdd, gwella iechyd a lles dinasyddion neu greu economi fwy cynaliadwy, bod amgylchedd naturiol iach a chydnerth wedi'i gysylltu â'r holl ganlyniadau dymunol hyn.

Mae partneriaid (ac eraill) ar hyn o bryd yn gweithio (2019 ymlaen) ar ystod o brosiectau mwy, sy'n cynnwys ffocws yn y sir – **Gweler atodiad 3.**



"mae sefydliadau ac eraill yn ymgymryd â gwaith cadwraeth nid am ei fod yn hawdd, ond oherwydd bod yr heriau yn werth y gwaith caled sy'n rhan ohono"

1.8 Y Cynllun Gweithredu Bioamrywiaeth blaenorol

Mae'r cynllun hwn yn disodli'r Cynllun Gweithredu Bioamrywiaeth Lleol ar gyfer Sir Gaerfyrddin, a lansiwyd yn 2000. Roedd y cynllun gwreiddiol yn cynnwys dros 50 o gynlluniau gweithredu cynefinoedd a rhywogaethau unigol. Cododd yr ysgogiad gwreiddiol am y cynlluniau hyn o'r Confensiwn ar Amrywiaeth Fiolegol (CBD) 1992 [33], a chanddo amcan cyffredinol sef Cododd yr ysgogiad gwreiddiol am y cynlluniau hyn o'r Confensiwn ar Amrywiaeth Fiolegol (CBD) 1992 [33], a chanddo amcan cyffredinol sef 'gwarchod amrywiaeth fiolegol a gwneud defnydd cynaliadwy o'i helfennau, a rhannu'r buddion sy'n codi yn sgil defnyddio adnoddau genetig mewn modd teg a chyfiawn'.

Wedyn, adlewyrchwyd yr amcan hwn trwy strategaethau cenedlaethol ac fe'i hystyriwyd fel ffordd o gyflwyno gweithredoedd effeithiol ar lefel leol ar gyfer cynefinoedd a rhywogaethau allweddol.

Digon yw dweud na fodlonwyd y targedau am ostyngiad sylweddol yng nghyfraddau'r golled i fioamrywiaeth erbyn 2010 ac ni fydd targedau diwygiedig 2020 yn cael eu bodloni. Yn 2020, bydd 15fed Confensiwn y Partion i'r Confensiwn ar Amrywiaeth Fiolegol (CBD) yn mabwysiadu

fframwaith bioamrywiaeth byd-eang ôl-2020 fel carreg sarn tuag at Weledigaeth 2050 sef "Living in harmony with nature" [34].

Noder: Yn sgil Covid-19 mae'n anochel na fydd y gynhadledd hon yn digwydd bellach tan 2021.

Er y cafwyd ystod o bolisiau, strategaethau a fframweithiau dros y blynyddoedd yng Nghymru, nid yw'r ymdrech, y brwdfrydedd a'r angerdd parhaus ar sawl lefel wedi arafu. Fodd bynnag, adlewyrchir y sefyllfa bryderus i fioamrywiaeth yn y Confensiwn ar Amrywiaeth Fiolegol yng Nghymru hefyd.

Cynhyrchodd Llywodraeth Cymru restrau o rywogaethau a chynefinoedd blaenoriaeth yng Nghymru – gweler adran 2.2 ac **Atodiad 2** [cyfeirir at y rhain fel rhywogaethau a chynefinoedd blaenoriaeth Adran 7 (Deddf yr Amgylchedd)]. Rhestrau o rywogaethau a chynefinoedd 'o'r pwys mwyaf er mwyn cynnal a gwella bioamrywiaeth yng Nghymru' yw'r rhain. Mae'r gweithredu wedi canolbwyntio ar y rhywogaethau a'r cynefinoedd yn y rhestrau a gofnodir yn y sir. Yn ogystal, roedd rhywogaethau lleol eraill nad oeddent ar y rhestr wedi'u dynodi am fod y Bartneriaeth o'r farn fod angen sylw arbennig arnynt.


Mae'n bosibl y bu Cynllun Gweithredu Bioamrywiaeth Sir Gaerfyrddin yn rhy uchelgeisiol o ran yr hyn y gellid ei gyflawni'n realistig mewn amgylchedd lle'r oedd adnoddau (dynol ac ariannol) yn gyfyngedig ac nid oedd yn cael ei hyrwyddo i'w heffaith lawn. Roedd y camau gweithredu'n digwydd ar hap yn aml iawn, wrth i adnoddau/amser ganiatáu a'r cynllun yn cael ei adolygu yn ystod ei oes wrth i ganllawiau gael eu diweddarau.

Fodd bynnag, mae cryn dipyn wedi'i gyflawni gan bartneriaid yn ystod oes y cynllun, gan sefydliadau unigol ac ar y cyd, ac yn aml gyda chefnogaeth drom y gwirfoddolwyr (gweler yr adroddiadau blynyddol ers 2012 ar dudalennau bioamrywiaeth y Cyngor).

Hysbysodd y Cynllun Gweithredu'r ceisiadau grant i ymgymryd â gwaith craidd a gwaith prosiect gan bartneriaid yn y sir. Helpodd i godi proffil ein hamgylchedd naturiol amrywiol a'r materion sy'n effeithio arno i'r cyhoedd ac o fewn sefydliadau unigol.

Mae'r Cynllun Adfer Natur ar gyfer Sir Gaerfyrddin yn symud y broses hon ymlaen yng ngoleuni polisi a deddfwriaeth ddiweddar yng Nghymru.





"Er y cafwyd ystod o bolisiâu, strategaethau a fframweithiau dros y blynyddoedd yng Nghymru, nid yw'r ymdrech, y brwdfrydedd a'r angerdd parhaus ar sawl lefel wedi arafu."