



HM Government

# Deall eich hawl i weithio yn y DU: Dinasyddion yr UE, yr AEE a'r Swistir



## Cyflwyniad

Yn dilyn ymadawriad y DU o'r Undeb Ewropeaidd, a diwedd y cyfnod pontio, daeth rhyddid i symud i ben am 11pm ar 31 Rhagfyr 2020. Mae'r DU wedi cyflwyno system mewnfudo ar sail pwyntiau, sy'n gymwys i unrhyw un sydd eisiau dod i fyw, astudio neu weithio yn y DU.<sup>1</sup>

Gall dinasyddion Iwerddon barhau i ddod i mewn, byw a gweithio yn y DU. Os ydych chi'n ddinesydd Iwerddon, nid oes angen i chi gael caniatâd i ddod i mewn neu barhau yn y DU, gan gynnwys fisa, unrhyw fath o drwydded breswyl neu ganiatâd cyflogaeth.

Os ydych chi'n dechrau swydd yn y DU yn hanner cyntaf 2021, mae'n bwysig eich bod yn gallu dangos tystiolaeth o'ch hawl i weithio. Mae'n bosibl y bydd eich cyflogwr yn gofyn i weld a chymryd copi o'ch pasbort neu gerdyn hunaniaeth cenedlaethol, fel rhan o wiriad Hawl i Weithio. Mae trefniadau'n bodoli i alluogi dinasyddion yr UE, a oedd yn preswyllo yn y DU erbyn 31 Rhagfyr 2020, i wneud cais i sicrhau eu statws dan y Cynllun Preswyllo'n Sefydlog i Ddinasyddion yr UE (EU Settlement Scheme). Cyflwynwyd system fewnfudo newydd ar sail pwyntiau i bobl sy'n symud i'r DU wedi hynny, i fyw, gweithio neu astudio.

Bydd y canllaw hwn yn eich helpu i ddeall a oes gennych hawl i weithio yn y DU a sut i ddangos tystiolaeth o'r hawl honno yn y dyfodol.



<sup>1</sup> I ddiben y daflen hon, cyfeirir at ddinasyddion yr UE, yr AEE a'r Swistir fel 'dinasyddion yr UE'

# Os gwnaethoch chi gyrraedd y DU erbyn 31 Rhagfyr 2020

Mae angen i chi a'ch teulu wneud cais i Gynllun Preswyllo'n Sefydlog i Ddinasyddion yr UE er mwyn parhau i fyw, gweithio ac astudio yn y DU ar ôl 30 Mehefin 2021. Rhaid i chi fod wedi dechrau byw yn y DU erbyn 31 Rhagfyr 2020 i fod yn gymwys, oni bai eich bod yn ymuno ag aelod agos o'r teulu sydd eisoes â statws dan y cynllun neu sy'n gymwys ac a fydd yn gwneud cais i'r cynllun cyn 30 Mehefin 2021. Nid oes angen i ddinasyddion Iwerddon, neu rai sydd â chaniatâd amhenodol i aros neu ddod i mewn, wneud cais ond gallan nhw wneud hynny os ydynt eisiau.



## Y Cynllun Preswyllo'n Sefydlog i Ddinasyddion yr UE

Mae'n rhad ac am ddim i wneud cais i'r cynllun. I wneud cais, mae angen i chi lenwi ffurflen gais dri cham ar-lein gan ddefnyddio cyfrifiadur, llechen neu ffôn symudol.

Os bydd eich cais yn llwyddiannus, byddwch chi **naill ai'n cael statws sefydlog neu statws cyn-sefydlog**. Bydd y statws a gewch yn dibynnu ar ba mor hir rydych chi wedi bod yn byw yn y DU pan fyddwch yn gwneud cais. Bydd cael statws dan y cynllun yn eich galluogi i:

- weithio yn y DU
- parhau i ddefnyddio'r GIG am ddim, petaech chi'n gallu cyn 31 Rhagfyr 2020
- cofrestru mewn addysg neu astudiaeth yn y DU
- cael mynediad at arian cyhoeddus, megis budd-daliadau a phensiynau, os ydych chi'n gymwys i'w cael
- teithio i mewn ac allan o'r DU

Gallwch chi ddechrau gweithio cyn i chi wneud cais, ond rhaid i chi wneud cais cyn y dyddiad cau sef 30 Mehefin 2021. Os ydych chi'n gwneud cais erbyn 30 Mehefin 2021, ond nad yw eich cais wedi cael ei benderfynu, bydd eich cyflogwr yn gallu cysylltu â'r Swyddfa Gartref i gadarnhau eich bod wedi gwneud cais dilys, ac yn dilyn hynny gallwch chi ddechrau gweithio.

**Os nad ydych chi'n gwneud cais erbyn y dyddiad cau, gallwch chi golli eich hawliau cyfredol yn y DU, gan gynnwys yr hawl i fyw, gweithio, rhentu a chael mynediad at ofal iechyd am ddim.**



## Profi eich hawl i weithio

Tan 30 Mehefin, gallwch chi barhau i brofi eich hawl i weithio yn y DU drwy ddefnyddio eich pasbort neu gerdyn hunaniaeth cenedlaethol.

Os bydd eich cais i'r Cynllun Preswyllo'n Sefydlog i Ddinasyddion yr UE yn llwyddiannus, byddwch chi'n cael mynediad ar-lein at eich statws mewnfudo, a gallwch chi ddefnyddio hwnnw i brofi eich hawl i weithio yn y DU. Gallwch chi wneud hyn drwy ddefnyddio'r gwasanaeth ar-lein **Hawl i Weithio**. Os oes gennych statws sefydlog neu statws cyn-sefydlog eisoes, gallwch chi ddewis defnyddio'r statws hwnnw i brofi eich hawl i weithio nawr (yn hytrach na'ch pasbort neu gerdyn hunaniaeth cenedlaethol), ond dim ond ar ôl 30 Mehefin 2021 y daw'n orfodol i ddangos tystiolaeth o'ch statws dan y Cynllun Preswyllo'n Sefydlog i Ddinasyddion yr UE.

I gael rhagor o wybodaeth ac i wybod sut i wneud cais i'r Cynllun Preswyllo'n Sefydlog i Ddinasyddion yr UE, ewch i: [GOV.UK/eusettlementscheme](https://www.gov.uk/eusettlementscheme)



# Os gwnaethoch chi gyrraedd y DU ar ôl 31 Rhagfyr 2020

Rhaid i chi fod â chaniatâd i fyw a gweithio yn y DU dan system fewnfudo'r DU sy'n seiliedig ar bwyntiau oni bai eich bod yn gymwys i wneud cais i Gynllun Preswyllo'n Sefydlog i Ddinasyddion yr UE

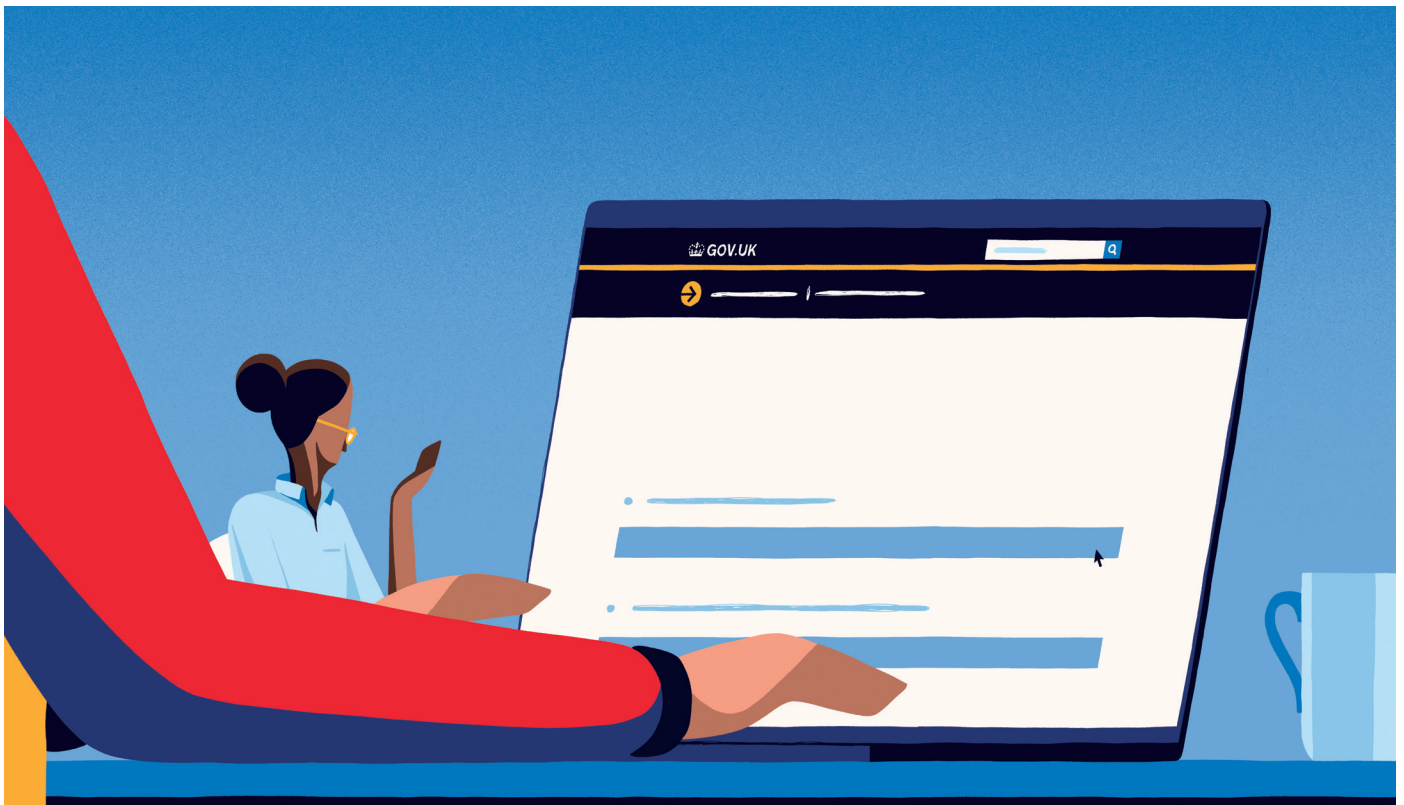


## Cael y fisa cywir i chi

Mewn llawer o achosion, bydd hyn yn cynnwys gwneud cais, a derbyn, fisa Gweithiwr Crefftus (Skilled Worker visa) **cyn dod i'r DU**. I fod yn gymwys am y llwybr Gweithiwr Crefftus:

- rhaid i chi fod wedi cael cynnig swydd gan gyflogwr sy'n gallu noddi eich cais am fisa
- rhaid i'r swydd fod ar y lefel briodol o sgiliau a chyflog
- rhaid i chi fod yn gallu siarad Saesneg i'r safon ofynnol

Mae llwybrau eraill ar gael er mwyn cael caniatâd i weithio yn y DU o dan y system sy'n seiliedig ar bwyntiau, megis **Fisa Trosglwyddo o fewn Cwmni (Intra-Company Transfer visa)**, **fisa aelod teulu (family member visa)** neu'r **llwybr Talent Byd-eang (Global Talent route)**. Mae rhagor o wybodaeth ar gael yn **GOV.UK**





## Profi eich hawl i weithio

Os oes gennych fisa o dan system sy'n seiliedig ar bwyntiau ac os ydych chi wedi gwneud cais gan ddefnyddio'r ap Gwirio Hunaniaeth Mewnfudo'r DU byddwch chi'n cael mynediad ar-lein at eich statws mewnfudo i **brofi eich hawl i weithio yn y DU**. Os na wnaethoch chi gais drwy ddefnyddio'r ap, byddwch chi'n cael caniatâd preswyllo biometrig a fydd yn caniatáu i chi ddefnyddio'r gwasanaeth ar-lein **Hawl i Weithio** i brofi eich hawl i weithio yn y DU.

**Os nad oes gennych fisa na statws o dan y Cynllun Preswyllo'n Sefydlog i Ddinasyddion yr UE, neu os daethoch i mewn i'r DU fel twrist, ni fydd gennych hawl i weithio yn y DU.**

Mae'n bwysig sicrhau bod gennych y caniatâd cywir i fyw a gweithio yn y DU. Os nad oes gennych yr hawliau cywir, mae rheolaethau'n bodoli i gyfyngu ar eich mynediad at waith, llety a gwasanaethau cyhoeddus.

## Cymorth sydd ar gael i chi

Gallwch chi gael cymorth a chyngor gan **gyfreithiwr** neu **ymgyngorydd mewnfudo**.

Gallwch chi hefyd gysylltu â **Cyngor ar Bopeth**.

Darllenwch y **canllaw ar gynrychioli eich hun** os nad ydych am gael cynrychiolydd cyfreithiol.

