

Datganiad Blynyddol o Gyfrifon y Cyd-bwyllgor 2021/22



UK Government
Llywodraeth y DU



Llywodraeth Cymru
Welsh Government



Cyngor **Abertawe**
Swansea Council



Cyngor Sir Gâr
Carmarthenshire
County Council



Neuath yof Talbot County Borough
Cwmdeithref Srol Castell-nedd Port Talbot



Swansea
University
Prifysgol
Abertawe



Prifysgol Cymru
Ym Mised Dewi Sant
University of Wales
Trinity Saint David



GIG
NHS
WALLES | Bwrdd Iechyd Prifysgol
Hywel Dda
University Health Board



GIG
NHS
WALLES | Bwrdd Iechyd Prifysgol
Bae Abertawe
Swansea Bay University
Health Board

Cynghrair o bedwar Awdurdod Lleol Rhanbarthol yw **Bargen Ddinesig Bae Abertawe**, a gefnogir gan bedwar partner rhanbarthol cyfetholedig a lywodraethir gan Gyd-bwyllgor a gyfansoddwyd yn gyfreithiol.

Cynnwys

Datganiad y Cadeirydd	4
Adroddiad Naratif	5
Trosolwg o'r Sefydliad ac Amgylchedd Allanol	9
Crynodeb o Berfformiad Ariannol	16
Adolygiad Blynyddol	19
Datganiad o Gyfrifoldebau	20
Tystysgrif y Prif Swyddog Cyllid	21
Adroddiad Archwilio – Archwilio Cymru	22
Polisiâu Cyfrifyddu	27
Datganiadau Ariannol	32
Y Datganiad Incwm a Gwariant Cynhwysfawr	33
Symudiad mewn Cronfeydd wrth gefn	34
Mantolen	35
Datganiad Llif Arian	36
Nodiadau i'r Cyfrifon	37
Datganiad Llywodraethu Blynyddol	48
Geirfa	72

Bargen Ddinesig Bae Abertawe

Mae Bargen Ddinesig Bae Abertawe yn fuddsoddiad o £1.2 biliwn mewn 9 prosiect mawr ledled Dinas-ranbarth Bae Abertawe – sy'n cynnwys Sir Gaerfyrddin, Castell-nedd Port Talbot, Sir Benfro ac Abertawe.

Mae'r Fargen Ddinesig yn cael ei hariannu, yn amodol ar gymeradwyo achosion busnes prosiectau, gan Lywodraeth y DU, Llywodraeth Cymru, y sector cyhoeddus a'r sector preifat.

Yn ystod y 11 mlynedd nesaf, bydd y Fargen Ddinesig yn rhoi hwb o £1.8 biliwn i'r economi ranbarthol ac yn creu bron i 9,000 o swyddi newydd o safon.

Mae prosiectau'r Fargen Ddinesig yn seiliedig ar themâu allweddol sef Cyflymu'r Economi, Gwyddor Bywyd a Llesiant, Ynni, a Gweithgynhyrchu Clyfar. Caiff pob prosiect ei ategu gan seilwaith digidol o'r radd flaenaf a menter Sgiliau a Thalentau a fydd yn rhoi llwybr i bobl leol gael y swyddi a gaiff eu creu.

Mae Bargen Ddinesig Bae Abertawe yn cael ei harwain gan y pedwar awdurdod lleol yn y rhanbarth, sef Cyngor Sir Gaerfyrddin, Cyngor Abertawe, Cyngor Castell-nedd Port Talbot a Chyngor Sir Penfro, ynghyd â Byrddau Iechyd Prifysgol Abertawe Bro Morgannwg a Hywel Dda, Prifysgol Abertawe a Phrifysgol Cymru y Drindod Dewi Sant. Mae Llywodraeth Cymru a Llywodraeth y DU yn gyrff cyllido sy'n cefnogi Grant y Fargen Ddinesig.

Datganiad y Cadeirydd

"Mae'n bleser gennyf gyflwyno datganiad ariannol Bargen Ddinesig Bae Abertawe ar gyfer 2021/2022.

Mae'r cynnydd dros y 12 mis diwethaf wedi bod yn wych ac rydym bellach mewn sefyllfa unigryw lle mae pob un o'n prosiectau a'n rhaglenni wedi'u cymeradwyo gan Lywodraeth Cymru a Llywodraeth y DU, gan ein symud o'r cam cynllunio i'w cyflwyno'n llawn.

Mae'r Egin, dan arweiniad Prifysgol Cymru y Drindod Dewi Sant yng Nghaerfyrddin wedi cyflawni blwyddyn lawn arall gydag S4C a busnesau bach yn y sector creadigol; ym mis Mawrth agorwyd Arena eiconig Abertawe ac mae eisoes yn denu perfformiadau o'r radd flaenaf mewn comedi a cherddoriaeth yn ogystal â bod yn ganolfan arddangos wych.

Mae adeiladau hefyd wedi cael eu codi a'u hadnewyddu yn ystod y 12 mis diwethaf; Y Ganolfan Dechnoleg ym Maglan ar gyfer ein rhaglen Cefnogi Arloesedd a Thwf Carbon Isel a Rhandai'r Awyrendai yn Ardal Forol Doc Penfro. Ein tri phrosiect rhanbarthol; Mae Seilwaith Digidol, Sgiliau a Thalent a Chartrefi yn Orsafoedd Pŵer hefyd yn mynd ymlaen yn dda, yn ogystal â'n Prosiectau Gwyddor Bywyd, Pentre Awel a'r Campysau gyda phethau cyffrous ar y gweill am y 12 mis nesaf.

Mae'r llwyddiannau hyd yma'n dangos y cynnydd go iawn yr ydym yn ei wneud yn y rhanbarth, a fydd yn chwarae rhan sylfaenol wrth roi hwb i'n hadferiad economaidd a'n gweledigaeth o drawsnewid ac adfywio De-orllewin Cymru yn rhanbarth o ragoriaeth ar gyfer busnesau a phreswylwyr. Mae'r Fargen Ddinesig yn werth dros £1.8 biliwn i'r economi ranbarthol, a bydd yn gwella bywydau pobl mewn ardaloedd gwledig a threfol drwy godi dyheadau, creu dros 9,000 o swyddi sy'n talu'n dda, gwella gwasanaethau a hybu sgiliau. Mae'r 12 mis diwethaf wedi profi ein bod ni ar y ffordd i gyflawni hyn."



Y Cyngorydd Rob Stewart

Cadeirydd Cyd-bwyllgor Bargen Ddinesig Bae Abertawe

Arweinydd Cyngor Dinas a Sir Abertawe

A droddiad Naratif

Mae Dinas-ranbarth Bae Abertawe yn sbardun pwysig i economi Cymru ac economi'r DU. Dyma ardal ac iddi ôl troed arfordirol sylweddol a thirwedd wledig ddelfrydol, a ategir gan ganolfannau trefol amrywiol, ac mae'r rhanbarth yn cynnig cyfleoedd eang a phellgyrhaeddol.

Mae'r Portffolio yn cynnig ffyrdd newydd o weithio i bartneriaid rhanbarthol ac adnoddau i ddatgloi potensial sylweddol, er mwyn ysgogi twf economaidd a gwerth ychwanegol yn y rhanbarth.

Mae cymryd ymagwedd gydweithredol ranbarthol yn galluogi'r Awdurdodau i gynllunio a darparu gwasanaethau'n fwy effeithiol, drwy gynllunio defnydd tir strategol, trafniadaeth strategol a datblygu economaidd.

Disgwylir y bydd y Fargen Ddinesig yn rhoi hwb i'r rhanbarth, ac amcangyfrifir y bydd;

- Cyllid a buddsoddiad o £1.2 biliwn ar gyfer ymyriadau i ysgogi twf economaidd.
- Buddsoddiad ar draws y rhanbarth, gan sicrhau y gall pob ardal a dinesydd elwa.
- Dros 9,000 o swyddi uniongyrchol gros ychwanegol.
- Cyfraniad o fwy nag £1.8 biliwn at Werth Ychwanegol Gros rhanbarthol.

Nod Bargaen Ddinesig Bae Abertawe yw creu Dinas-ranbarth blaengar sydd â'r arloesedd, y capasiti a'r seilwaith i lywio a datblygu atebion i heriau rhanbarthol mawr.

O fewn y Deyrnas Unedig, mae Bargaenion Dinesig wedi cael eu mabwysiadu gan Lywodraethau i roi pwerau a rhyddid penodol i helpu rhanbarthau i gefnogi twf economaidd, i greu swyddi, ac i ysgogi buddsoddiad mewn prosiectau lleol.

Yn ystod mis Mawrth 2017 daeth y Prif Weinidog ar y pryd, Theresa May, i Ddinas Abertawe i gwrdd ag Arweinwyr Cynghorau'r rhanbarth i gymeradwyo'n ffurfiol Fargen Ddinesig Bae Abertawe, gan ddwyn y portffolio presennol i ffrwyth.

Cafodd cyllid y Fargen Ddinesig ei ddyfarnu ar sail elfennau lleol yr oedd galw amdanynt a labelwyd o dan bedair thema allweddol; pob un wedi'i mabwysiadu i ddarparu twf gwerth ychwanegol a rhoi hwb economaidd i'r rhanbarth. Mae'r portffolio yn cynnwys un ar ddeg o brosiectau ac mae'r pedair thema allweddol ganlynol wrth wraidd pob un ohonynt; Rhyngwrwyd Cyflymu'r Economi, Gwyddor Bywyd a Llesiant, Ynni, a Gweithgynhyrchu Clyfar.

Pan sefydlwyd Bargaen Ddinesig Bae Abertawe, ffurfiwyd Cyd-bwyllgor cysgodol ac arno gynrychiolaeth o'r pedwar awdurdod rhanbarthol, gyda chymorth gan bedwar partner cyfetholedig y portffolio (Prifysgol Abertawe, Prifysgol Cymru y Drindod Dewi Sant, Bwrdd Iechyd Lleol Bae Abertawe a Bwrdd Iechyd Lleol Hywel Dda) i oruchwylio'r gwaith o gyflawni'r un ar ddeg prosiect o fewn y portffolio sefydledig.

Gyda chymeradwyaeth y pedwar Awdurdod, cafodd y Cyd-bwyllgor ei ffurfioli drwy Gytundeb y Cyd-bwyllgor ar 29 Awst 2018. Mae gan Gytundeb y Cyd-bwyllgor drefniadau llywodraethu, sy'n cynnwys fframwaith rheoli strwythuredig drwy amlinellu atebolrwydd a chyfrifoldeb, a thrwy hynny alluogi'r Awdurdodau i gyflawni eu swyddogaethau'n briodol er mwyn cyflawni prosiectau'n llwyddiannus o dan Bortffolio'r Fargen Ddinesig.

EIN GWELEDIGAETH

Yn seiliedig ar Strategaeth Adfywio Economaidd Dinas-ranbarth Bae Abertawe 2013-2030, mae Bargaen Ddinesig Bae Abertawe yn nodi dull integredig a thrawsnewidiol o gyflawni maint a natur y buddsoddiad sydd ei angen i gefnogi cynlluniau ar gyfer twf yn y Rhanbarth.

Y weledigaeth strategol yw creu rhanbarth arloesi clyfar iawn a fydd yn llywio ac yn datblygu atebion i rai o'r heriau mwyaf dybryd a wynebir yn y dyddiau sydd ohonynt ym meysydd cyflymu economaidd, gweithgynhyrchu clyfar, ynni, gwyddorau bywyd a llesiant.

Mae'r Fargaen Ddinesig yn cynnig cyfle unwaith mewn cenhedlaeth i atgyfnerthu ymhellach rôl y rhanbarth o ran arloesi technolegol drwy greu meinciau arbrofi rhyng-gysylltiedig a labordai byw, a gynlluniwyd nid yn unig ar gyfer prawf o gysyniad ond hefyd ar gyfer prawf o fusnes.

Gan ddefnyddio pwerau trawsnewidiol technolegau digidol y genhedlaeth nesaf, a chyda chymorth portffolio datblygu sgiliau wedi'u teilwra, bydd y Fargaen Ddinesig yn cyflymu gallu'r rhanbarth o ran arloesedd, technoleg a masnacheiddio er mwyn cefnogi'r broses o sefydlu a thyfu busnesau arloesi lleol, gan weithredu ar yr un pryd fel catalydd i ddenu rhagor o fewnfuddsoddi.

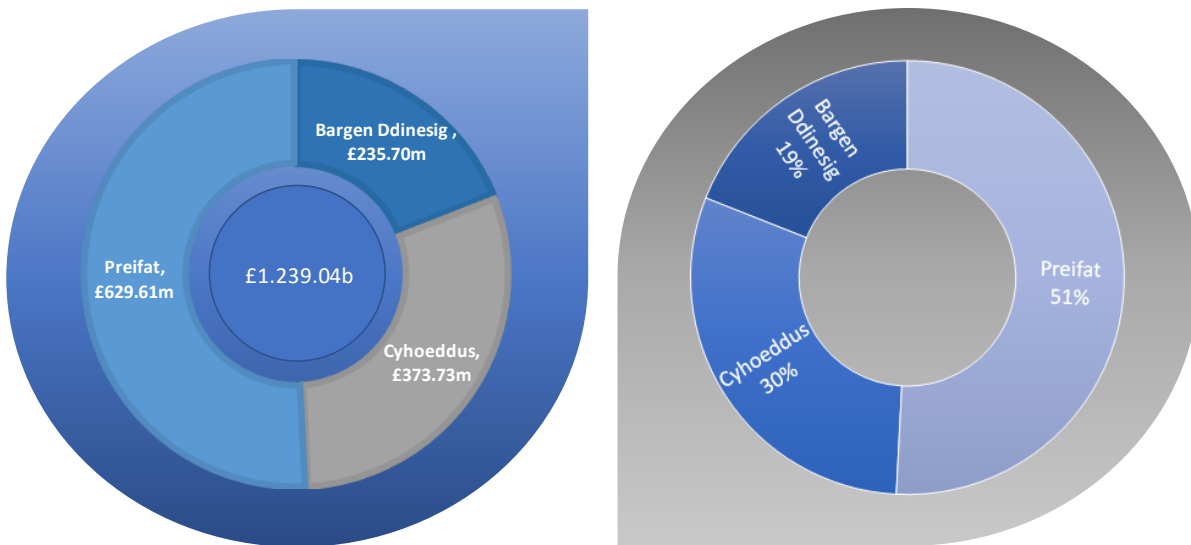
Buddsoddiad Bargen Ddinesig Bae Abertawe

Mae rhaglen y Fargen Ddinesig wedi ei llunio drwy dair elfen o gyllid, sydd, at ei gilydd, yn fuddsoddiad o £1.3 biliwn yn rhanbarth De Cymru.

Mae cyfanswm y pecyn buddsoddi yn cynnwys cyllid o £235.70 miliwn (19%) gan Lywodraeth y Deyrnas Unedig a Llywodraeth Cymru, £373.73 miliwn (30%) o gyllid cyhoeddus arall a £629.55 miliwn (51%) gan y sector preifat. Cyfanswm hyn yw £1,238.97 biliwn.

Bu i'r Penawdau Telerau nodi'r ymrwymiad gan Lywodraeth Cymru a Llywodraeth Ganolog i gefnogi'r Fargen Ddinesig â buddsoddiad gwerth £241m. Mae cydbwysedd y buddsoddiad hwn yn cael ei ystyried gan y Cyd-bwyllgor.

Dosraniad Cyllid



Proffil Cyllid Grant Bargen Ddinesig Dinas-ranbarth Bae Abertawe

Nod Bargen Ddinesig Dinas-ranbarth Bae Abertawe yw sicrhau bod pob prosiect yn cael ei gyflawni erbyn 2027/28 er mwyn mwyhau'n llawn fanteision y cynlluniau gweithredol yn ystod oes cyllid y Fargen Ddinesig, sydd i'w ryddhau ar ffurf grant cyfalaf i'r Rhanbarth gan Lywodraeth y DU a Llywodraeth Cymru dros gyfnod o 2027 mlynedd. Ar 2 Mawrth 2021, cyhoeddodd llywodraeth y DU y byddai'n torri cyfnod proffil ei thaliadau grant o bymtheg i ddeng mlynedd, gan ddefnyddio'r dull '*front loading*' yn achos ei ymrwymiad ariannol.

Bydd y Portffolio yn dosbarthu cyllid i Awdurdodau Arweiniol y Prosiectau yn y rhanbarth er mwyn cefnogi'r prosiectau y dyfernir y grant ar eu cyfer. Ni fydd y Corff Atebol yn rhyddhau cyllid ar ran y Cyd-bwyllgor tan fydd yr achosion busnesau yn cael eu cymeradwyo gan Lywodraeth y DU a Llywodraeth Cymru.

Gan fod y cyllid yn cael ei ryddhau i'r portffolio dros gyfnod o bymtheng mlynedd, cydnabyddir bwlbch cyllido dros dro hanfodol. Mae pob Awdurdod Arweiniol yn gyfrifol am reoli'r llifau arian mewn perthynas â'r prosiectau y mae'n gyfrifol am eu cyflawni, ac o ganlyniad i hynny mae'n atebol dros reoli risgiau hanfodol a'r bylchau cyllido a gydnabyddir. Bydd pob Awdurdod yn gyfrifol am fentyca i ddarparu cyllid neu sicrhau cyllid ar gyfer prosiectau yn ei ardal ei hun.

Manylion Buddsoddiad Bargen Ddinesig Dinas-ranbarth Bae Abertawe

Mae partneriaeth Bargen Ddinesig Dinas-ranbarth Bae Abertawe, drwy gyhoeddi 'Arfordir y Rhyngwrwyd' a thrafodaethau dilynol gyda Llywodraeth Cymru a Llywodraeth y DU, wedi datblygu strategaeth glir ag ymyriadau a glustnodwyd i gyflawni twf economaidd eang a chynaliadwy ar draws y rhanbarth. Mae'r ymyriadau hyn, yn amodol ar gyflwyno a chymeradwyo achosion busnes manwl ar gyfer y naw o brosiectau a nodwyd bellach gan Llywodraethau Cymru a'r DU, a chytuno ar y trefniant llywodraethu angenrheidiol a'r modelau cyflwyno.

Dangosir bod y sefyllfa fuddsoddi amcangyfrifedig gyffredinol yn £1.239bn dros gylch bywyd 15 mlynedd y portffolio. Roedd y gyllideb ddiwygiedig yn cynnwys cyfanswm buddsoddiad o £1.241b. Ar hyn o bryd mae tanfuddsoddiad o ran y Fargen Ddinesig yn erbyn y gyllideb ddiwygiedig o £2m. Amlinellir manylion amrywiannau sylweddol isod:

Ar hyn o bryd, mae tanfuddsoddiad o £6m o ran Arena Abertawe yn erbyn y gyllideb oherwydd bod costau'n cael eu hail-neilltuo ar draws holl safle Bae Copr. Roedd hyn yn dangos symudiad o £16m o'i gymharu â'r cyfnod diwethaf oherwydd bod y safle'n dod yn weithredol ac adolygiad safle llawn o gyfraddau dosrannu i adlewyrchu amcangyfrifon cyfrifo yn cael eu cynnal yn well. Mae gwaith ar gostau terfynol yn cael ei wneud a bydd adroddiad yn cael ei lunio arno yn Chwarter 1/2 yn unol â'r rhaglen ddiwygiedig yn cael ei chytuno gyda'r contractwr.

Mae buddsoddiad ychwanegol wedi'i nodi o ran y prosiect Campysau yn erbyn y gyllideb (£5m) i gynnwys costau tîm rheoli'r prosiect a chost llog cysylltiedig ar gyfer cyflawni'r prosiect.

Dadansoddiad o Fuddsoddiad y Portffolio

Cydran Investment	Cyllideb Ddiwygiedig! (£m)	Cyfanswm y Rhagolwg (£)	Amrywiad (£m)
Bargen Ddinesig	235.70	235.70	0.00
Cyhoeddus	380.66	373.73	- 6.94
Preifat	625.04	629.61	4.57
Cyfanswm	1,241.40	1,239.04	- 2.37

Gall yr elfennau ariannu newid wrth i'r portffolio ddatblygu ac aeddfedu. Ar ôl cymeradwyo achosion busnes yn llwyddiannus, bydd y Corff Atebol yn rhyddhau arian grant y Llywodraeth i brosiectau hyd at uchafswm y gwerth a ddyrennir y cytunwyd arno. Gallai swm y grantiau newid, fodd bynnag caiff hyn ei gefnogi gan achos busnes llawn a'i gymeradwyo gan y Cyd-bwyllgor a Llywodraeth y DU a Llywodraeth Cymru, fel yr amlinellir yng Nghytundeb y Cyd-bwyllgor.

Trosolwg o'r Sefydliad ac Amgylchedd Allanol

Mae'r Cyd-bwyllgor yn cynnwys pedwar Arweinydd Rhanbarthol yr Awdurdodau Lleol, a gefnogir gan bedwar Prif Weithredwr yr Awdurdodau a phedwar partner cyfetholedig nad ydynt yn pleidleisio. Mae Archwilio Mewnol ac Archwilio Allanol (Archwilio Cymru) yn adrodd i'r Cyd-bwyllgor yn annibynnol. Dan gadeiryddiaeth y Cynghorydd Rob Stewart, Arweinydd Cyngor Dinas a Sir Abertawe, er nad yw'r Cyd-bwyllgor ei hun yn endid cyfreithiol, mae'n drefniant ar y cyd o dan gytundeb cyd-bwyllgor, sy'n gyfrifol ac yn atebol am gyflawni Portffolio Bargen Ddinesig Dinas-ranbarth Bae Abertawe.

Er mwyn goruchwyllo'r broses o gyflwyno'r portffolio, cefnogir y Cyd-bwyllgor gan Fwrdd Strategaeth Economaidd (sy'n cynnwys ymgynghorwyr sector preifat), Bwrdd y Portffolio (sy'n cynnwys pedwar Prif Weithredwr yr awdurdodau rhanbarthol a'r partneriaid cyfetholedig), a bwrdd trosolwg ar ffurf Cyd-bwyllgor Craffu. Gan y Cyd-bwyllgor y mae'r cyfrifoldeb a'r atebolrwydd pennaf dros benderfyniadau a gymerir mewn perthynas â Bargen Ddinesig Bae Abertawe. Rôl Bwrdd y Portffolio yw sicrhau bod pob cynllun yn cael ei ddatblygu yn unol â'r broses y cytunwyd arni, gan ddadansoddi hyfywedd ariannol, cyflawnadwyedd a risg pob prosiect a gynigir fel rhan o'r Fargen Ddinesig. Yna bydd y dadansoddiad manwl hwn yn cael ei adrodd i'r Bwrdd Strategaeth Economaidd a'r Cyd-bwyllgor.

Er mwyn sicrhau cyflawni'r portffolio yn llwyddiannus, mae gan y rhaglen swyddogaethau gweinyddu craidd sy'n cydymffurfio â gofynion statudol a rheoliadol, gyda fframwaith llywodraethu adeiladol sy'n sefydlu tryloywder, uniondeb, gwrthrychedd, atebolrwydd a chyfrifoldeb.

Mae strwythur ariannol y portffolio wedi'i rannu'n ddau faes cyflawni penodol; y Cyd-bwyllgor gan gynnwys swyddogaethau gweinyddu a statudol, a Chronfa Fuddsoddi'r Portffolio.

Y Cyd-bwyllgor

Gan y Cyd-bwyllgor y mae'r cyfrifoldeb a'r atebolrwydd pennaf dros benderfyniadau a gymerir a thros gyflawni Portffolio'r Fargen Ddinesig. Mae Llywodraeth Cymru a Llywodraeth y DU yn cydnabod bod cyllid refeniw yn ofynnol i gefnogi gweithgareddau'r Cyd-bwyllgor, gan gynnwys swyddogaethau gweinyddu a statudol. Cafodd hyn ei gydnabod hefyd gan yr holl bartneriaid ac, ar ôl hynny, daethpwyd i gytundeb i gefnogi'r swyddogaethau craidd hyn gan gyfuno cyllid a oedd yn cynnwys cyfraniadau gan bartneriaid (£50K fesul partner) a brigdoriad o 1.5% i grantiau'r Llywodraeth.

Cronfa Fuddsoddi'r Portffolio

Caiff Cronfa Fuddsoddi'r Portffolio ei goruchwyllo a'i chynnal gan y Corff Atebol sy'n gweinyddu derbyn a dosbarthu grant y Fargen Ddinesig ar ran y Cyd-bwyllgor. Mae'r Corff Atebol yn atebol i'r Cyd-bwyllgor, ac mae'n rheoli grant y Fargen Ddinesig a'r gronfa fuddsoddi yn unol â Strategaeth Rheoli'r Trysorlys gymeradwy Cyngor Sir Caerfyrddin.

Mae'r Cyd-bwyllgor yn dosbarthu grantiau'r Llywodraeth fesul rhaglen/prosiect i Awdurdodau Arweiniol Prosiectau. Derbynnir grant blynyddol gan Lywodraeth Cymru ar ran y ddwy Lywodraeth ac yna fe'i dosberthir ar wariant gwirioneddol mewn ôl-ddyledion gan sicrhau y ceisir llywodraethu ariannol clir. Rhagwelir y bydd cyfansymiau'r pecyn buddsoddi yn dod i £1.2 biliwn, gyda grant gwerth £241m o ran Cronfa Fuddsoddi'r Portffolio (Llywodraeth y DU £115.6m a Llywodraeth Cymru £125.4m). Caiff unrhyw falansau arian parod y portffolio eu buddsoddi i sicrhau y defnyddir adnoddau mor effeithiol â phosibl hyd nes y cadarnheir cymeradwyaeth i ddechrau rhyddhau cyllid o'r Portffolio. Mae'r Cyd-bwyllgor wedi cytuno'n ffurfiol y bydd yn gadael i Awdurdodau Arweiniol fenthyg o unrhyw falansau o'r fath sydd yn y portffolio, a gwneir hyn ar gyfradd benodol am gyfnod o 12 mis, yn ôl y llif arian.

'Brigdoriad' Grant y Llywodraeth

Mae'r Cyd-bwyllgor wedi cymeradwyo 'Brigdoriad' o grantiau'r Llywodraeth ar sail flynyddol gwerth hyd at 1.5%. Bydd y dyraniad hwn yn cael ei glustnodi i ariannu'r Cyd-bwyllgor, y weinyddiaeth ganolog a'r swyddogaethau statudol sydd eu hangen i gefnogi'r gwaith o gyflawni'r Portffolio. Cyfeirir at hyn fel 'Brigdoriad Grantiau'r Llywodraeth'.

Cadw Ardrethi Annomestig Cenedlaethol

Mae Llywodraeth Cymru wedi cytuno mewn egwyddor (fel y gwelir isod) y gall y rhanbarth gadw 50% o'r cynnyrch net ychwanegol a gynhyrchir drwy ddatblygiadau'r Fargen Ddinesig i gefnogi'r costau refeniw sy'n gysylltiedig â'r Portffolio. Mae hyn wedi cael ei gydnabod gan yr Awdurdodau Arweiniol yng Nghytundeb y Cyd-bwyllgor (Cyd-bwyllgor Craffu - 29 Ebrill 2018).

Llywodraeth Cymru (Ysgrifennydd y Cabinet dros Gyllid, 11 Ebrill 2018)

'Rwy'n bwriadu cychwyn trefniadau i ganiatáu i'r rhanbarth gadw 50% o'r cynnyrch net ychwanegol mewn cyfraddau Ardrethi Annomestig a gynhyrchir gan y 9 prosiect sydd i'w cyflawni gan y Fargen'

Cytunodd y Cyd-bwyllgor yn ffurfiol (cyfarfod y Cyd-bwyllgor -10 Chwefror 2022) ar sut caiff yr arian a gedwir ei ddsbarthu Mae swyddogion yn gweithio gyda Llywodraeth Cymru i sefydlu proses gadarn ar gyfer tyngu i lawr y cyfraddau a gedwir.

Adolygiadau Gateway

Cyfrifoldeb y Ganolfan Sicrwydd Integredig (IAH) yw Proses Sicrwydd Llywodraeth Cymru (sy'n gyson â Gateway Swyddfa Masnach y Llywodraeth), ac mae ganddi'r awdurdod i roi sicrwydd o dan y drwydded achrededig gan yr Awdurdod Seilwaith a Phrosiectau (IPA), sy'n rhan o Swyddfa Gabinet y DU. Mae'r broses hon wedi'i chynllunio i ddarparu canllawiau annibynnol i Uwch-berchenogion Cyfrifol, timau portffolios a phrosiectau, ac i'r adrannau sy'n comisiynu eu gwaith, ar y ffordd orau o sicrhau bod eu portffolios a'u prosiectau yn llwyddiannus.

Fel rhan o'r trefniadau sicrwydd ar gyfer Portffolio Bargen Ddinesig Bae Abertawe, cynhaliwyd Adolygiad Gateway 0 annibynnol ym mis Gorffennaf 2021.

Cynhaliwyd yr adolygiad gan dîm allanol annibynnol yn unol â Chanllawiau Hwb Sicrwydd Integredig Llywodraeth Cymru. Cynhaliwyd 17 o 'sgyrsiau' gyda rhanddeiliaid rhwng 19 a 21 Gorffennaf ynghyd â sesiwn gweithdy gyda'r pedwar Arweinydd awdurdod lleol.

Cafodd Portffolio Bargen Ddinesig Bae Abertawe sgôr Ambr-Gwyrdd o ran Asesu Hyder Cyflawni. Dyma ganfyddiad cryno yr Adolygiad:

- Mae Portffolio Bargen Ddinesig Bae Abertawe wedi gwneud cynnydd sylweddol dros y 12 mis diwethaf.
- Mae sefydlu Swyddfa Rheoli'r Portffolio proffesiynol sydd â digon o adnoddau wedi bod yn allweddol i'r cynnydd, yn ogystal ag ymroddiad ac ymrwymiad yr Uwch-berchennog Cyfrifol wrth esblygu'r trefniadau llywodraethu.
- Mae'n amlwg hefyd bod arweinyddiaeth y rhaglenni a'r prosiectau unigol wedi bod yn allweddol i'w cyflwyno'n llwyddiannus.
- Mae cefnogaeth ac optimistiaeth gadarn ymhlith rhanddeiliaid ar draws pob sector ac ymrwymiad gan y Cyd-bwyllgor i wario'n ddoeth nawr bod yr arian ar gael gan Lywodraeth Cymru/Llywodraeth y DU.

Gwnaeth y Tîm Adolygu bedwar argymhelliad blaenoriaeth i Uwch-berchennog Cyfrifol y Portffolio i sicrhau bod modd rheoli a chyflawni'r portffolio yn effeithiol. Yn ogystal, gwnaed nifer o sylwadau ymgynghorol i gefnogi'r gwaith o gyflwyno'r Portffolio ymhellach.

Yr Hinsawdd Economaidd Bresennol

Mae'r flwyddyn ariannol hon wedi bod yn gyfnod o ansicrwydd economaidd a gwleidyddol sylweddol ar lefel genedlaethol. Y ffactor mwyaf arwyddocaol a oedd yn effeithio ar y Cyd-bwyllgor oedd pandemig COVID-19.

Mae Partneriaid a Llywodraethau wedi ymrwmo'n llawn i'r Fargen Ddinesig ac yn cydnabod ei bod yn sbardun pwysig yn adferiad economaidd y rhanbarth a'r wlad. Er gwaethaf heriau na welwyd eu tebyg o'r blaen, dylai cynnydd parhaus y Fargen Ddinesig roi sicrwydd i fusnesau a thrigolion rhanbarthol fod partneriaid yn parhau i ganolbwyntio'n llwyr ar gyflawni'r Fargen Ddinesig cyn gynted â phosibl. Cafodd gweddill achosion busnes y rhaglen/prosiect eu cymeradwyo yn ystod y flwyddyn, ac mae'r portffolio bellach yn cael ei gyflwyno'n llawn.

Mae'r Cyd-bwyllgor wedi cynnal asesiad o'r risgiau a'r materion sy'n effeithio ar gyflawni'r portffolio a bydd yn mynd i'r afael â'r materion a nodwyd a allai effeithio'n sylweddol ar gyflawni Portffolio Bargaen Ddinesig Bae Abertawe neu ei gwmpas. Bydd y Cyd-bwyllgor yn parhau i fonitro'r effeithiau, risgiau a materion hyn.

Mae'n ofynnol bod y datganiadau cyllid yn adlewyrchu'r amodau sydd ar waith ar ddiwedd y flwyddyn ariannol.

Mae sefyllfa ariannol y Fargen Ddinesig wedi cael ei chynnal ar lefel ddarbodus, ac mae archwiliad mewnol wedi penderfynu ar gyfradd sicrwydd archwilio 'Sylweddol'; Bach iawn, os o gwbl, yw'r gwendidau o ran digonolrwydd a/neu effeithiolrwydd y trefniadau llywodraethu, rheolaeth fewnol, rheoli risg a rheolaeth ariannol, a byddent naill ai'n annhebygol o ddigwydd neu byddai eu heffaith yn annhebygol o effeithio ar gyflawni amcanion Bargaen Ddinesig Bae Abertawe.

Mae cyllid Ewropeaidd wedi dod i law ar gyfer tair o raglenni'r Fargen Ddinesig ac mae ymrwymiad ffurfiol wedi'i wneud tan 2023.

Mae'r cronfeydd wrth gefn presennol yn cael eu neilltuo at ddibenion penodol er mwyn bodloni ymrwymadau presennol a rhai'r dyfodol wrth gyflawni'r Fargen Ddinesig.

Model Gweithredol

Model Achos Busnes

Bydd yr angen i gael y gwerth gorau posibl wrth wario arian cyhoeddus wastad yn flaenoriaeth i'r Cyd-bwyllgor a'i bartneriaid. I'r perwyl hwn, rhaid i holl achosion busnes y Fargen Ddinesig gael eu datblygu gan ddefnyddio Model Pum Achos Llywodraeth Cymru a Thrysorlys Ei Mawrhydi – dull sy'n estynadwy ac yn gymesur. Caiff ei gydnabod fel arfer gorau a dyma ddull safonol y Trysorlys.

Mae'r achos busnes, fel cynnyrch a phroses, yn rhoi offeryn rheoli i wneuthurwyr penderfyniadau, rhanddeiliaid a'r cyhoedd ar gyfer gwneud penderfyniadau tryloyw sy'n seiliedig ar dystiolaeth a fframwaith ar gyfer cyflawni, rheoli a monitro perfformiad y cynllun sy'n deillio o hynny.

Rhaid i bob achos busnes sy'n cefnogi prosiect Bargaen Ddinesig Bae Abertawe ddangos y canlynol:

- Achos Strategol - caiff yr ymyriad ei gefnogi gan achos cymhellol dros newid sy'n cydweddu'n gyfannol â rhannau eraill o'r sefydliad a'r sector cyhoeddus
- Achos Economaidd - mae'r ymyriad yn cynrychioli gwerth gorau i'r cyhoedd (i'r DU yn ei chyfanrwydd)
- Achos Masnachol - mae'r prosiect arfaethedig yn ddeniadol i'r farchnad, yn gallu cael ei gaffael, ac yn ymarferol yn fasnachol
- Achos Ariannol - mae'r gwariant arfaethedig yn fforddiadwy
- Achos Rheoli – mae'r hyn sy'n ofynnol gan bob parti yn gyraeddadwy

Fel y nodir yng Nghytundeb y Cyd-bwyllgor, bydd Achos Busnes y Prosiect yn cynnwys Penderfyniad gan Awdurdod Arweiniol y Prosiect, a bydd yr holl Gynghorau y bydd y prosiect yn digwydd yn eu hardaloedd yn cymeradwyo Achos Busnes y Prosiect.

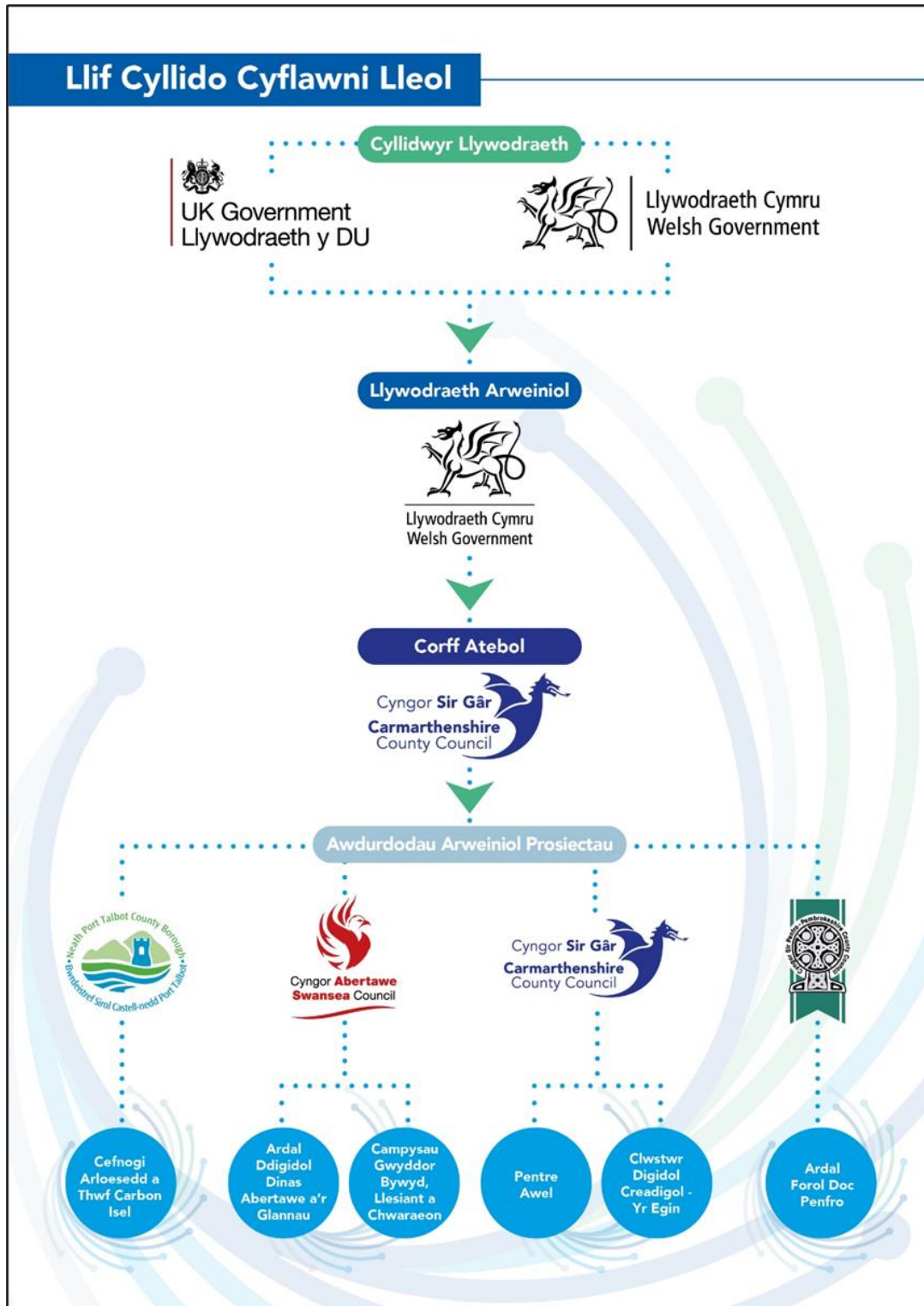
Swyddfa Rheoli'r Portffolio sy'n gyfrifol o ddydd i ddydd am reoli'r broses asesu ar gyfer prosiectau.

I helpu i gyflymu'r broses asesu, mae Llywodraeth y DU a Llywodraeth Cymru wedi cytuno ar broses adolygu anffurfiol ailadroddol ar gyfer asesu fersiynau drafft o achosion busnes er mwyn bod o gymorth i Arweinwyr Prosiectau wrth lunio achosion busnes llawn a gwblhawyd sy'n briodol ar gyfer proses adolygu ffurfiol 5 achos.

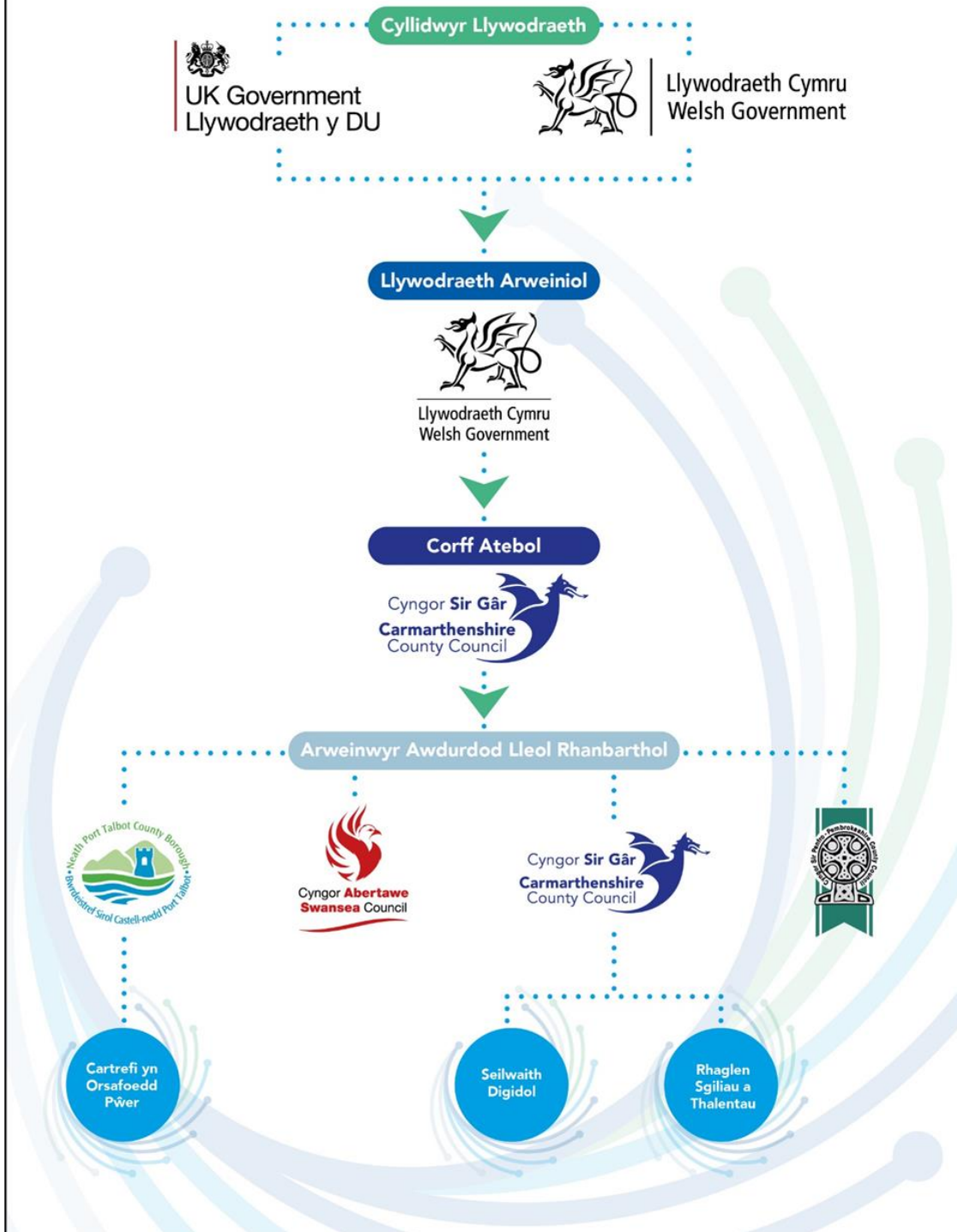
Ar ôl cwblhau achos busnes terfynol drafft ac ar ôl cael cymeradwyaeth gan Ranbarth(au)/Awdurdod(au) Arweiniol y Prosiect, bydd achosion busnes llawn ar gyfer pob un o brosiectau'r Fargen Ddinesig yn destun asesiad gan Swyddfa Rheoli'r Portffolio cyn cael eu hystyried gan strwythurau llywodraethu'r Fargen Ddinesig. Ar ôl cael ei gymeradwyo gan y Cyd-bwyllgor, bydd achos busnes y prosiect yn cael ei anfon i Lywodraeth y DU a Llywodraeth Cymru i'w gymeradwyo er mwyn rhyddhau cyllid y Llywodraeth ar gyfer prosiectau'r Fargen Ddinesig i'r Corff Atebol.

Llif Arian y Fargen Ddinesig

Dilynir un o ddau lwybr cyllido wrth ryddhau cyllid o'r Corff Atebol. Penderfynir ar hyn fesul rhaglen/prosiect yn dibynnu a yw'r cyllid yn cael ei ryddhau i brosiect rhanbarthol neu brosiect Awdurdod Lleol arweiniol. Dangosir llif y cyllid isod:



Llif Cyllido Cyflawni Rhanbarthol



Crynodeb o Berfformiad Ariannol

Sefyllfa Alldro Diwedd y Flwyddyn Flynyddol y Cyd-bwyllgor 2021/22

Dangosir isod y sefyllfa alldro ar ddiwedd y flwyddyn o gymharu â'r gyllideb flynyddol a bennwyd ymlaen llaw ar gyfer y Cyd-bwyllgor a Chronfa Fuddsoddi'r Portffolio. Ceir crynodeb hefyd o ran o gronfa wrth gefn y Cyd-bwyllgor.

Cyllideb y Cyd-bwyllgor a Safle Alldro 2021/22

<u>Ffigur</u> <u>Gwirioneddol</u> <u>2020/21 (£)</u>	<u>Disgrifiad</u>	<u>Cyllideb</u> <u>2021/22 (£)</u>	<u>Ffigur</u> <u>Gwirioneddol</u> <u>2021/22 (£)</u>	<u>Amrywiant</u> <u>2021/22 (£)</u>
	<u>Gwariant Gros</u>			
75,630	Cyd-bwyllgor	129,749	82,067	47,682
185,908	Corff Atebol	79,244	88,045	(8,801)
21,332	Cydbwyllgor Craffu	28,757	21,332	7,425
375,495	Swyddfa Rheoli Portffolio	749,180	556,705	192,475
14,850	Grant Sicrwydd Bargaen y Ddinas	-	-	-
673,215	Cyfanswm y Gwariant	986,930	748,149	238,781
	<u>Incwm</u>			
(400,000)	Cyfraniadau Partner	(400,000)	(400,000)	-
(168,050)	Brigdoriad' o Grantiau Llywodraeth	(723,000)	(314,119)	(408,881)
(32,464)	Incwm ar Fuddsoddiadau	-	(39,575)	39,575
(14,850)	Grantiau Llywodraeth Cymru	-	-	-
(615,364)	Cyfanswm y Gwariant	(1,123,000)	(753,694)	(369,306)
57,851	Cyfanswm Blynnyddol Net - (Gwarged)/Diffyg	(136,070)	(5,545)	(130,525)

Safle Alldro Cronfa Fuddsoddi'r Portffolio 2021/22

<u>Ffigur</u>		<u>Ffigur</u>		
<u>Gwirioneddol</u>		<u>Cyllideb</u>	<u>Gwirioneddol</u>	<u>Amrywiant</u>
<u>2020/21 (£)</u>	<u>Disgrifiad</u>	<u>2020/21 (£)</u>	<u>2021/22 (£)</u>	<u>2020/21 (£)</u>
	<u>Gwariant Gros</u>			
11,203,320	Awdurdodau Arweiniol Prosiect	23,086,000	13,538,281	(9,547,719)
11,203,320	Cyfanswm y Gwariant	23,086,000	13,538,281	(9,547,719)
	<u>Incwm</u>			
(36,000,000)	Incwm Grant Llywodraeth	(23,086,000)	(23,086,000)	-
(36,000,000)	Cyfanswm yr Incwm	(23,086,000)	(23,086,000)	-
(24,796,680)	Cyfanswm Blynyddol Net - (Gwarged)/Diffyg	-	(9,547,719)	(9,547,719)

Crynodeb o Gronfeydd wrth gefn (Detholiad o'r Fantolen) 2021/22

<u>31 Mawrth 2021</u>	<u>Disgrifiad</u>	<u>31 Mawrth 2022</u>
<u>(£)</u>		<u>(£)</u>
214,816	Cronfeydd wrth gefn defnyddiadwy - Refeniw	220,361
42,796,680	Grantiau Cyfalaf Anghymwysedig	52,344,399
	- Cronfeydd wrth gefn na ellir eu defnyddio	-
43,011,496	Cyfanswm y Cronfeydd Wrth Gefn	52,564,760

Gwybodaeth Ategol

Crynodeb Gweithredol

Mae'r costau gweithredu yn dangos gwarged o £75k a fydd yn cael ei drosglwyddo i gronfa wrth gefn wedi'i chlustnodi i'w ddefnyddio yn y blynyddoedd nesaf. Mae'r costau'n fwy na'r flwyddyn flaenorol oherwydd bod y Portffolio yn symud i'r cyfnod cyflawni a bod Swyddfa Rheoli'r Portffolio yn sefydlu ei hun.

Rhwymedigaethau Cyflog a Phensiwn

Nid yw'r Cyd-bwyllgor ei hun yn endid cyfreithiol ar wahân ac felly ni all ymrwymo i gontractau ar gyfer darparu nwyddau a gwasanaethau. Mae swyddogion a gyflogir yn uniongyrchol i gefnogi'r Cyd-bwyllgor yn cael eu cyflogi drwy gontract drwy Gyngor Sir Caerfyrddin. Cyfrifoldeb yr awdurdod cyflogi yw talu swyddogion ac ymrwymo i rwymedigaethau pensiwn presennol a'r dyfodol a allai godi o'r trefniadau hyn. Yn ystod y flwyddyn ehangwyd swyddfa rheoli'r portffolio i wyth aelod o staff i gefnogi gweithgareddau'r portffolio.

Mae'r Cyd-bwyllgor yn ad-dalu'r holl gostau mewn perthynas â chyflog ac argostau, gan gynnwys yr holl gostau pensiwn sy'n gysylltiedig â'r cyflogwr ac yn cyfrif am hyn yn ei gyfrif Incwm a Gwariant. Ni chydabyddir unrhyw rwymedigaeth o fewn datganiadau'r Cyd-bwyllgor mewn perthynas â rhwymedigaethau pensiwn y dyfodol.

Gweithgareddau Buddsoddi

Buddsoddir balansau'r portffolio yn unol â Strategaeth Rheoli'r Trysorlys Cyngor Sir Caerfyrddin. Cyfrifir llog ar gyfradd gyfartalog a'i neilltuo ar gyfer portffolio'r Fargen Ddinesig. Drwy gydol y flwyddyn mae balansau wedi cael eu buddsoddi drwy sefydliadau cymeradwy mewn offerynnau ariannol tymor byr, gan lynu wrth y protocolau a nodir yn Strategaeth Rheoli'r Trysorlys.

Ar 11 Mehefin 2020, cymeradwyodd y Cyd-bwyllgor ddsbarthiad incwm a gynhyrchir o fuddsoddiadau yn ôl i raglenni/prosiectau yn seiliedig ar ddyraniad a amlinellir o fewn Penawdau Telerau gwreiddiol Bargaen Ddinesig Bae Abertawe.

Cronfeydd Wrth Gefn Cyffredinol

Cronfeydd wrth gefn defnyddiadwy

Sefydlwyd Cronfa Wrth Gefn Ddefnyddiadwy Gyffredinol o achos bod incwm drwy gyfraniadau partner, llog ar fuddsoddiadau a 'Brigdorid Grantiau'r Llywodraeth' yn fwy na'r union wariant hyd yn hyn. Ar hyn o bryd y gronfa wrth gefn yw £290k a bydd yn cefnogi gweithrediadau yn y blynyddoedd nesaf.

Cronfa Grantiau Cyfalaf Anghymwysedig

Mae'r Gronfa Grantiau Cyfalaf Anghymwysedig yn cynnwys balansau portffolio sydd wedi eu creu o achos bod arian grant Bargaen Ddinesig y Llywodraeth yn fwy na'r cyllid a ryddhawyd i Awdurdodau Arweiniol Prosiectau. Mae cyllid dim ond yn cael ei ryddhau i Awdurdodau Arweiniol Prosiectau ar sail gwariant mewn ôl-ddyledion a phan gaiff achosion busnes a chytundebau cyllido eu cymeradwyo. Cafodd taliadau ac ymrwymadau i brosiectau gyda chyfanswm o £13.5m eu trafod yn ystod y flwyddyn.

Cafodd Bargaen Ddinesig Bae Abertawe lythyr cynnig dyfarniad grant ar gyfer blwyddyn ariannol 2021/22 gyda chyfanswm o £23.07m ar 30 Mawrth 2022, gan gytuno i'r grant a'i dderbyn yn ystod mis Ebrill 2022.

A dolygiad Blynyddol

“Roedd Bargen Ddinesig Bae Abertawe wedi cyrraedd carreg filltir bwysig ym mis Rhagfyr 2021, pan gymeradwywyd naw prosiect a rhaglen drawsnewidiol gan Lywodraeth Cymru a Llywodraeth y DU. Mae hyn yn golygu bod y portffolio cyfan, yr amcangyfrifir ei fod yn denu £1.3 biliwn o fuddsoddiad erbyn 2033, bellach yn cael ei gyflawni'n llawn a bydd yn darparu cyfleoedd i lawer o fusnesau a thrigolion rhanbarthol.

Wrth i waith y portffolio fynd yn ei flaen o ran caffael, adeiladu, dyrannu cyllid a gweithrediadau, bydd y naw prosiect a'r rhaglenni yn nodi llawer o gyfleoedd i sicrhau cyllid sector preifat a chyllid arall gan y sector cyhoeddus a defnyddio cronfeydd y Fargen Ddinesig i gataleiddio'r rhanbarth i ddenu cyfleoedd a phartneriaethau buddsoddi pellach.

Lansiwyd Arena Abertawe â chapasiti o 3,500 ym mis Mawrth 2022 ac mae bellach ar agor gyda nifer o sioeau a theithiau llwyddiannus yn cael eu cynnal. Cwblhawyd y gwaith adeiladu ar Ganolfan Dechnoleg y Bae ym Mhort Talbot yn 2022 ac mae'n cofrestru tenantiaid ar hyn o bryd. Mae'r Egin yn parhau i weithredu gyda 18 o bartneriaid sydd wedi'u lleoli ar y safle sy'n cynnwys eu prif bartner, S4C, gan gyfrannu swm anhygoel o £18.2m at yr economi leol bob blwyddyn. Mae contractwyr wedi'u penodi i ddechrau'r gwaith adeiladu ar nifer y safleoedd, gan gynnwys prosiect Pentre Awel gwerth miliynau o bunnoedd yn Llanelli, datblygiad swyddfa proffil uchel 71/72 Ffordd y Brenin yn Abertawe a'r gwaith o adnewyddu sied awyrennau hanesyddol ym Mhorthladd Aberdaugleddau.

Mae'r holl brif ddarparwyr a'r Arweinwyr Awdurdodau Lleol yn ymgysylltu'n dda â Swyddfa Rheoli'r Portffolio a gofynion noddwyr y Llywodraeth i sicrhau bod trefniadau cadarn ar waith o ran llywodraethu ac adrodd er mwyn cefnogi'r gwaith o gyflawni allbynnau, canlyniadau ac effaith Bargen Ddinesig Bae Abertawe yn llwyddiannus. Cynhaliwyd proses sicrwydd y Portffolio ym mis Gorffennaf 2021 a dyfarnwyd statws Gwyrdd/Ambr gydag argymhellion allweddol ar y trywydd iawn i'w gweithredu. Roedd Archwiliad Rhanbarthol 2021 hefyd yn adlewyrchu'n gadarnhaol ar y trefniadau llywodraethu ac adrodd gyda'r holl argymhellion yn agosáu at gael eu cwblhau'n llwyddiannus.

Mae Swyddfa Rheoli'r Portffolio bellach wedi'i gwreiddio ac mae nifer o benodiadau wedi'u gwneud i wella timau'r prosiectau a'r rhaglenni yn y sefydliadau cyflenwi arweiniol, gan gynnwys Cartrefi yn Orsafoedd Pŵer, Ardal Forol Doc Penfro, Sgiliau a Thalent, Seilwaith Digidol, Pentre Awel, Campysau, Ardal Ddigidol Dinas Abertawe a'r Glannau a Chefnogi Arloesedd a Thwf Carbon Isel.

Bydd ein hymdrechion a'n llwyddiant dros y deuddeg mis diwethaf yn ein paratoi ar gyfer datblygiadau pellach ar draws y rhanbarth ac yn y pen draw yn trawsnewid ffyniant a dyheadau economaidd y Dinas-ranbarth, gan gadw talent ifanc yn y rhanbarth drwy'r genhedlaeth o swyddi a chyfleoedd gwerth uchel mewn sectorau gan gynnwys gwyddor bywyd a llesiant, ynni, digidol, creadigol a gweithgynhyrchu clyfar.”



Dr Jonathan Burnes

Cyfarwyddwr Portffolio

Bargen Ddinesig Bae Abertawe

Datganiad Cyfrifoldebau *ar gyfer* y Datganiad Cyfrifon

Cyfrifoldebau'r Cyd-bwyllgor

Mae'n ofynnol i'r Cyd-bwyllgor:

- Wneud trefniadau i weinyddu ei faterion ariannol yn briodol ac i sicrhau bod un o'i swyddogion yn gyfrifol am weinyddu'r materion hyn. Yn yr Awdurdod hwn, y swyddog hwnnw yw Cyfarwyddwr y Gwasanaethau Corfforaethol.
- Rheoli ei faterion i sicrhau defnydd economaidd, effeithlon ac effeithiol o adnoddau a diogelu ei asedau.
- Cymeradwyo'r Datganiad Cyfrifon.

Cymeradwyaeth y Cyd-bwyllgor

Cymeradwyo'r Datganiad Cyfrifon ar ôl yr archwiliad.

Llofnod: **R Stewart**

Dyddiad: 27/07/2022

Y Cynghorydd **Rob Stewart**

Cadeirydd Cyd-bwyllgor Bargaen Ddinesig Bae Abertawe

Arweinydd Cyngor Dinas a Sir Abertawe



Tystysgrif y Prif Swyddog Cyllid

Cyfrifoldebau Cyfarwyddwr y Gwasanaethau Corfforaethol

Swyddog Adran 151 y Portffolio (Cyfarwyddwr y Gwasanaethau Corfforaethol) sy'n gyfrifol am baratoi Datganiad Cyfrifon y Cyd-bwyllgor, yn unol ag arferion cyfrifyddu priodol fel y'u nodir yng Nghod Ymarfer CIPFA/LASAAC ar Gadw Cyfrifon Awdurdodau Lleol yn y Deyrnas Unedig (y Cod) 2021/22.

Wrth baratoi'r Datganiad Cyfrifon hwn, mae Cyfarwyddwr y Gwasanaethau Corfforaethol wedi:

- Dethol polisiau cyfrifyddu addas ac yna eu cymhwyso'n gyson
- Gwneud penderfyniadau ac amcangyfrifon a oedd yn rhesymol ac yn ddarbodus;
- Cydymffurfio â'r Cod;
- Cadw cofnodion cyfrifyddu priodol ac amserol a oedd yn gyfredol;
- Cymryd camau rhesymol i atal a chanfod twyll ac unrhyw afreoleidd-dra arall;

Ardystio Cyfrifon

Ardystiaf fod y Datganiad Cyfrifon ar dudalennau 30 i 34 yn ddarlun cywir a theg o sefyllfa ariannol Bargaen Ddinesig Dinas-ranbarth Bae Abertawe ar 31 Mawrth 2022, a'i hincwm a'i gwariant am y flwyddyn wnaeth ddiweddu 31 Mawrth 2022.

Llofnod: **C Moore**

Dyddiad: **28/07/2022**

Chris Moore FCCA

Cyfarwyddwr y Gwasanaethau Corfforaethol

Swyddog Adran 151 Bargaen Ddinesig Bae Abertawe

Cyngor Sir Caerfyrddin



A droddiad Archwilio

Adroddiad archwilydd annibynnol Archwilydd Cyffredinol Cymru i aelodau Cydbwyllgor Bargen Ddinesig Bae Abertawe

Barn ar y datganiadau ariannol

Rwyf wedi archwilio datganiadau ariannol:

- Cydbwyllgor Bargen Ddinesig Bae Abertawe ar gyfer y flwyddyn a ddaeth i ben ar 31 Mawrth 2022 dan Ddeddf Archwilio Cyhoeddus (Cymru) 2004.

Mae datganiadau ariannol Bargen Ddinesig Bae Abertawe'n cynnwys y Datganiad o Symudiadau mewn Cronfeydd wrth Gefn, y Datganiad o Incwm a Gwariant Cynhwysfawr, y Fantolen, y Datganiad o Lifoedd Arian Parod, a'r nodiadau cysylltiedig, gan gynnwys crynodeb o'r polisiau cyfrifyddu arwyddocaol.

Y fframwaith adrodd ariannol a gymhwyswyd wrth eu paratoi yw'r gyfraith berthnasol a'r safonau cyfrifyddu rhyngwladol fel y'u dehonglwyd ac y'u haddaswyd gan y Cod Ymarfer ar gyfer Cadw Cyfrifon Awdurdodau Lleol yn y Deyrnas Unedig 2021-22.

Yn fy marn i mae'r datganiadau ariannol:

- yn rhoi darlun cywir a theg o sefyllfa ariannol Cydbwyllgor Bargen Ddinesig Bae Abertawe ar 31 Mawrth 2022 ac o'i incwm a'i wariant ar gyfer y flwyddyn a ddaeth i ben ar y dyddiad hwnnw; ac
- wedi'u paratoi'n briodol yn unol â gofynion deddfwriaethol a'r safonau cyfrifyddu rhyngwladol fel y'u dehonglwyd ac y'u haddaswyd gan y Cod Ymarfer ar gyfer Cadw Cyfrifon Awdurdodau Lleol yn y Deyrnas Unedig 2021-22.

Sail y farn

Cynhaliais fy archwiliad yn unol â'r gyfraith berthnasol a'r Safonau Rhyngwladol ar Archwilio yn y DU (ISAs (Y DU)) a Nodyn Ymarfer 10 'Archwilio Datganiadau Ariannol Endidau'r Sector Cyhoeddus yn y Deyrnas Unedig'. Caiff fy nghyfrifoldebau dan y safonau hynny eu disgrifio ymhellach yn yr adran o'm hadroddiad sy'n nodi cyfrifoldebau'r archwilydd am archwilio'r datganiadau ariannol. Rwy'n annibynnol ar y Cydbwyllgor yn unol â'r gofynion moesegol sy'n berthnasol i'm harchwiliad o'r datganiadau ariannol yn y DU, gan gynnwys Safon Foesegol y Cyngor Adrodd Ariannol, ac rwyf wedi cyflawni fy nghyfrifoldebau moesegol eraill yn unol â'r gofynion hyn. Credaf fod y dystiolaeth archwilio yr wyf wedi'i chael yn ddigonol ac yn briodol i ddarparu sail i'm barn.

Casgliadau sy'n ymwneud â busnes gweithredol

Wrth archwilio'r datganiadau ariannol, rwyf wedi dod i'r casgliad bod defnyddio'r sail gyfrifyddu busnes gweithredol i baratoi'r datganiadau ariannol yn briodol.

Yn seiliedig ar y gwaith yr wyf wedi'i gyflawni, nid wyf wedi adnabod unrhyw ansicrwydd perthnasol mewn perthynas â digwyddiadau neu amodau a all, yn unigol neu ar y cyd, fwrw amheuaeth sylweddol ar allu'r Cydbwyllgor i barhau i fabwysiadu'r sail gyfrifyddu busnes gweithredol am gyfnod o 12 mis o leiaf o'r dyddiad pan awdurdodir cyhoeddi'r datganiadau ariannol.

Caiff fy nghyfrifoldebau i a chyfrifoldebau'r swyddog cyllid cyfrifol mewn perthynas â busnes gweithredol eu disgrifio yn yr adrannau perthnasol o'r adroddiad hwn.

Gwybodaeth arall

Mae'r wybodaeth arall yn cynnwys yr wybodaeth yn y datganiad cyfrifon blynyddol heblaw am y datganiadau ariannol a'm hadroddiad i fel archwilydd ar y rhain. Y Swyddog Cyllid Cyfrifol sy'n gyfrifol am yr wybodaeth arall yn y datganiad cyfrifon blynyddol. Nid yw fy marn am y datganiadau ariannol yn cwmpasu'r wybodaeth arall a, heblaw i'r graddau a nodir yn benodol fel arall yn fy adroddiad, nid wyf yn mynegi unrhyw fath o gasgliad sicrwydd ar yr wybodaeth arall honno.

Fy nghyfrifoldeb i yw darllen yr wybodaeth arall ac, wrth wneud hynny, ystyried a yw'r wybodaeth arall yn berthnasol anghyson â'r datganiadau ariannol neu wybodaeth a gefais wrth i mi gyflawni'r archwiliad, neu'n ymddangos fel arall fel pe bai wedi cael ei chamddatgan yn berthnasol. Os wyf yn canfod anghysonderau perthnasol o'r fath neu wybodaeth berthnasol o'r fath sy'n ymddangos fel pe bai wedi cael ei chamddatgan, mae'n ofynnol i mi benderfynu a yw hyn yn achosi camddatganiad perthnasol yn y datganiadau ariannol eu hunain. Yn seiliedig ar y gwaith yr wyf wedi'i wneud, os wyf yn dod i'r casgliad bod yr wybodaeth arall hon wedi'i chamddatgan yn berthnasol, mae'n ofynnol i mi nodi'r ffaith honno.

Nid oes unrhyw beth gennyf i'w nodi yn hyn o beth.

Adroddiad ar ofynion eraill

Barn am faterion eraill

Yn fy marn i, yn seiliedig ar y gwaith a wnaed yn ystod fy archwiliad:

- mae'r wybodaeth a geir yn yr Adroddiad Naratif ar gyfer y flwyddyn ariannol y paratowyd y datganiadau ariannol ar ei chyfer yn gyson â'r datganiadau ariannol ac mae'r Adroddiad Naratif wedi'i baratoi yn unol â'r Cod Ymarfer ar gyfer Cadw Cyfrifon Awdurdodau Lleol yn y Deyrnas Unedig 2021-22; ac
- mae'r wybodaeth a roddir yn y Datganiad Llywodraethu Blynyddol ar gyfer y flwyddyn ariannol y paratowyd y datganiadau ariannol ar ei chyfer yn gyson â'r datganiadau ariannol ac mae'r Datganiad Llywodraethu Blynyddol wedi'i baratoi yn unol â'r canllawiau.

Materion y cyflwynaf adroddiad arnynt drwy eithriad

Yng ngoleuni'r wybodaeth a'r ddealltwriaeth am y Cydbwyllgor a'i amgylchedd a gafwyd yn ystod yr archwiliad, nid wyf wedi nodi unrhyw gamddatganiadau perthnasol yn yr Adroddiad Naratif na'r Datganiad Llywodraethu Blynyddol.

Nid oes gennyf unrhyw beth i'w nodi o ran y materion canlynol, y cyflwynaf adroddiad i chi arnynt os bydd yr amgylchiadau canlynol yn berthnasol, yn fy marn i:

- ni chadwyd cofnodion cyfrifyddu digonol, neu ni chafwyd ffurflenni sy'n ddigonol ar gyfer fy archwiliad o ganghennau nad ymwelodd fy nhîm â hwy;
- nid yw'r datganiadau ariannol yn gyson â'r cofnodion a'r ffurflenni cyfrifyddu; neu
- nid wyf wedi cael yr holl wybodaeth ac esboniadau y mae eu hangen arnaf ar gyfer fy archwiliad.

Cyfrifoldebau

Cyfrifoldebau'r swyddog cyllid cyfrifol am y datganiadau ariannol

Fel yr esbonir yn fanylach yn y Datganiad o Gyfrifoldebau am y Datganiad Cyfrifon a nodir ar dudalennau 19 a 20, y swyddog cyllid cyfrifol sy'n gyfrifol am baratoi'r datganiad cyfrifon, sy'n rhoi darlun cywir a theg, ac am ba bynnag reolaeth fewnol sy'n angenrheidiol ym marn y swyddog cyllid cyfrifol i allu paratoi datganiadau cyfrifon heb unrhyw gamddatganiadau perthnasol, boed hynny trwy dwyll neu wall.

Wrth baratoi'r datganiad cyfrifon, mae'r swyddog cyllid cyfrifol yn gyfrifol am asesu gallu'r Cydbwyllgor i barhau fel busnes gweithredol, gan ddatgelu fel y bo'n gymwys, faterion sy'n ymwneud â'r busnes gweithredol a defnyddio sail gyfrifyddu busnes gweithredol oni thybir nad yw'n briodol.

Cyfrifoldebau'r archwilydd am archwilio'r datganiadau ariannol

Fy amcanion yw cael sicrwydd rhesymol ynghylch p'un a yw'r datganiadau ariannol yn eu cyfanrwydd yn rhai heb unrhyw gamddatganiad perthnasol, boed hynny trwy dwyll neu wall, a chyhoeddi adroddiad archwilydd sy'n cynnwys fy marn. Mae sicrwydd rhesymol yn lefel uchel o sicrwydd, ond nid yw'n gwarantu y bydd archwiliad a gynhelir yn unol â'r Safonau Rhyngwladol ar Archwilio yn y DU wastad yn canfod camddatganiad perthnasol pan fo'n bodoli. Gall camddatganiadau ddeillio o dwyll neu wall ac fe'u hystyrir yn berthnasol os, yn unigol neu gyda'i gilydd, gellid yn rhesymol ddisgwyl iddynt ddylanwadu ar benderfyniadau economaidd defnyddwyr a wneir ar sail y datganiadau ariannol hyn.

Mae afreolaidd-dra, gan gynnwys twyll, yn golygu achosion o ddiffyg cydymffurfio â deddfau a rheoliadau. Rwy'n dylunio gweithdrefnau yn unol â'm cyfrifoldebau, a nodir uchod, i ganfod camddatganiadau perthnasol mewn perthynas ag afreolaidd-dra, gan gynnwys twyll.

Roedd fy ngweithdrefnau'n cynnwys y canlynol:

- holi'r rheolwyr, pennaeth archwilio mewnol y Cydbwyllgor a'r rhai sy'n gyfrifol am lywodraethu, gan gynnwys cael ac adolygu dogfennaeth ategol mewn perthynas â pholisïau a gweithdrefnau'r Cydbwyllgor sy'n ymwneud ag:
 - adnabod, gwerthuso a chydymffurfio â deddfau a rheoliadau a pha un a oeddent yn ymwybodol o unrhyw achosion o ddiffyg cydymffurfio;
 - canfod ac ymateb i'r risgiau o dwyll a pha un a oes ganddynt wybodaeth am unrhyw dwyll gwirioneddol, tybiedig neu honedig; a hefyd
 - y rheolaethau mewnol a sefydlwyd i liniaru risgiau sy'n gysylltiedig â thwyll neu ddiffyg cydymffurfio â deddfau a rheoliadau.
- ystyried fel tîm archwilio sut a ble allai twyll ddigwydd yn y datganiadau ariannol ac unrhyw ddangosyddion posibl o dwyll. Fel rhan o'r drafodaeth hon, canfûm botensial ar gyfer twyll wrth gofnodi dyddlyfrau anarferol.
- cael dealltwriaeth am fframwaith awdurdod y Cydbwyllgor yn ogystal â fframweithiau cyfreithiol a rheoleiddiol eraill y mae'r Cydbwyllgor yn gweithredu oddi mewn iddynt, gan ganolbwyntio ar y deddfau a'r rheoliadau hynny a gafodd effaith uniongyrchol ar y datganiadau ariannol neu a gafodd effaith sylfaenol ar weithrediadau'r Cydbwyllgor.

Yn ychwanegol at yr uchod, roedd fy ngweithdrefnau i ymateb i risgiau a ganfuwyd yn cynnwys y canlynol:

- adolygu'r datgeliadau yn y datganiadau ariannol a phrofi yn erbyn dogfennaeth ategol i asesu cydymffurfiaeth â deddfau a rheoliadau perthnasol a drafodir uchod;
- holi'r rheolwyr, y Cydbwyllgor ac ymgynghorwyr cyfreithiol ynghylch ymglyfreithiad a hawliadau gwirioneddol a phosibl;
- darllen cofnodion cyfarfodydd y rhai sy'n gyfrifol am lywodraethu a'r Cydbwyllgor; ac
- wrth fynd i'r afael â'r risg o dwyll trwy wrthwneud rheolaethau gan reolwyr, profi priodoldeb cofnodion dyddlyfr ac addasiadau eraill; asesu a yw'r dyfarniadau a wnaed wrth lunio amcangyfrifon cyfrifyddu'n rhoi arwydd o wyrduedd posibl; a gwerthuso'r rhesymeg fusnes dros unrhyw drafodion arwyddocaol sy'n anarferol neu y tu allan i gwrs arferol busnes.

Fe wnes i hefyd gyfleu deddfau a rheoliadau dynodedig perthnasol a risgiau posibl o dwyll i holl aelodau'r tîm archwilio ac aros yn effro i unrhyw arwyddion o dwyll neu ddiffyg cydymffurfio â deddfau a rheoliadau trwy gydol yr archwiliad.

Effeithir ar y graddau y mae fy ngweithdrefnau'n gallu canfod afreolaidd-dra, gan gynnwys twyll, gan yr anhawster cynhenid o ran canfod afreolaidd-dra, effeithiolrwydd rheolaethau'r Cydbwyllgor, a natur, amseriad a hyd a lled y gweithdrefnau archwilio a gyflawnwyd.

Ceir disgrifiad pellach o gyfrifoldebau'r archwilydd am archwilio'r datganiadau ariannol ar wefan y Cyngor Adrodd Ariannol yn www.frc.org.uk/auditorsresponsibilities. Mae'r disgrifiad hwn yn rhan o'm hadroddiad archwilio.

Tystysgrif cwblhau'r archwiliad

Yr wyf yn tystio fy mod wedi cwblhau'r archwiliad o gyfrifon Cydbwyllgor Bargaen Ddinesig Bae Abertawe yn unol â gofynion Deddf Archwilio Cyhoeddus (Cymru) 2004 a Chod Ymarfer Archwilio Archwilydd Cyffredinol Cymru.

Adrian Crompton

24 Heol y Gadeirlan

Archwilydd Cyffredinol Cymru

Caerdydd

29 Gorffennaf 2022

CF11 9LJ

Mae Archwilydd Cyffredinol Cymru wedi ardystio ac adrodd ar y cyfrifon hyn yn y ffurf y cawsant eu drafftio'n wreiddiol. Cyfieithiad o'r fersiwn Saesneg gwreiddiol yw'r fersiwn hwn. Llywodraeth Cymru sydd yn gyfrifol am gywirdeb y cyfieithiad, nid yr Archwilydd Cyffredinol.

Cyfrifoldeb y Bargaen ddinesig Bae Abertawe yw cynnal cywirdeb gwefan Corff Atebol; nid yw'r gwaith a wneir gan archwilwyr yn cynnwys ystyried y materion hyn ac felly nid yw archwilwyr yn derbyn unrhyw gyfrifoldeb am unrhyw newidiadau a allai fod wedi digwydd i'r datganiadau ariannol ers iddynt gael eu cyflwyno ar y wefan yn gyntaf.

Polisiau Cyfrifyddu

Mae'r Datganiad Cyfrifon yn crynhoi trafodion Bargen Ddinesig Dinas-ranbarth Bae Abertawe ar gyfer blwyddyn ariannol 2021/22 a'i sefyllfa ar ddiwedd y flwyddyn a ddaeth i ben ar 31 Mawrth 2022.

Fel y Corff Atebol, mae'n ofynnol gan Reoliadau Cyfrifon ac Archwilio (Cymru) 2014 i Gyngor Sir Caerfyrddin baratoi Datganiad Cyfrifon blynyddol yn unol ag arferion cyfrifyddu priodol. Mae'r arferion hyn yn cynnwys yn bennaf Gôd Ymarfer ar Gadw Cyfrifon Awdurdodau Lleol yn y Deyrnas Unedig 2021/22 a'r Côt Ymarfer ynghylch Adroddiadau Gwasanaethau 2021/22, a ategir gan y Safonau Adrodd Ariannol Rhyngwladol (IFRS).

Eiddo, Peiriannau a Chyfarpar

Caiff asedau sydd â sylwedd ffisegol ac a gedwir i'w defnyddio wrth gynhyrchu neu gyflenwi nwyddau neu wasanaethau, i'w rhentu i eraill, neu at ddibenion gweinyddol ac y disgwylir iddynt gael eu defnyddio yn ystod mwy nag un flwyddyn ariannol, eu dosbarthu fel Eiddo, Peiriannau a Chyfarpar.

Bydd asedau sy'n cael eu creu neu eu dal fel rhan o brosiect a gyflwynir yn y portffolio eu datgelu a'u cadw ar y Fantolen o fewn Awdurdod Arweiniol y Prosiect sy'n gyfrifol am gyflawni prosiect o'r fath.

Bydd asedau sy'n cael eu creu neu eu dal fel rhan o brosiect rhanbarthol yn y portffolio yn cael eu cymesuro'n briodol neu'n aros ym mantolen Awdurdod Arweiniol y Prosiect lle mae'r asedau.

Ni fydd y Cyd-bwyllgor yn dal unrhyw ased ffisegol a gategoreiddiwyd uchod o fewn ei gylch gwaith cyfreithiol.

Datgeliadau gan Bartion Cysylltiedig

Mae partion cysylltiedig yn dynodi'r posibilrwydd y gallai bodolaeth partion cysylltiedig effeithio neu ddylanwadu ar sefyllfa ariannol y Fargen Ddinesig a'r elw neu'r golled, gan rwystro Cyd-bwyllgor y Fargen Ddinesig rhag gweithredu a chyflawni ei ddyletswyddau'n annibynnol.

Person neu endid sy'n gysylltiedig â'r endid sy'n adrodd yw parti cysylltiedig:

- Mae person neu aelod agos o deulu'r person hwnnw yn gysylltiedig ag endid sy'n adrodd os oes gan y person hwnnw reolaeth, rheolaeth ar y cyd, neu ddylanwad sylweddol dros yr endid neu os yw'n un o'i brif reolwyr.
- Mae endid yn gysylltiedig ag endid sy'n adrodd os yw, ymhlith amgylchiadau eraill, yn rhiant, yn is-gwmni, yn is-gwmni ar y cyd, yn gydymaith, neu'n gyd-fenter i'r endid sy'n adrodd, neu os caiff ei reoli, ei reoli ar y cyd, neu ei ddylanwadu'n sylweddol neu ei reoli gan berson sy'n barti cysylltiedig.

Datgelu Gwybodaeth:

Ar gyfer blwyddyn ariannol 2021/22 nodir yr holl drafodion gan bartion cysylltiedig o dan y Nodiadau i'r Cyfrifon, Atodlen 9. Datgeliadau gan Bartion Cysylltiedig.

Sail Croniadau (Cysyniad)

Paratoir Datganiadau Ariannol o dan Gysyniad Croniadau Cyfrifyddu sy'n ei gwneud yn ofynnol i incwm a threuliau gael eu cydnabod yn y cyfnodau cyfrifyddu y maent yn berthnasol iddynt yn hytrach nag ar sail arian parod. Eithriad i'r rheol gyffredinol hon yw'r datganiad llif arian sydd â'r prif bwrpas o gyflwyno effeithiau llif arian y trafodyn yn ystod cyfnod cyfrifyddu.

Defnyddiwyd y cysyniad Croniadau gan y Cyd-bwyllgor drwy gydol paratoi Datganiadau Ariannol a Chyfrifon.

Dan sail Croniadau Cyfrifyddu, roedd y Cyd-bwyllgor wedi cydnabod incwm yn y cyfnod cyfrifyddu lle cafodd ei ennill. Roedd yr incwm a dderbyniwyd yn cael ei gydnabod yn y cyfnod cyfrifyddu pan oedd yn codi, yn hytrach na'r cyfnod dilynol pan oedd yn cael ei dderbyn. I'r gwrthwyneb, roedd treuliau'n cael eu cofnodi yn y cyfnod cyfrifyddu yr oedd wedi digwydd. O ganlyniad, cafodd gwariant cronedig ei gydnabod yn y cyfnod cyfrifyddu yr oedd yn digwydd, yn hytrach na'r cyfnod pan gafodd ei dalu.

Incwm Refeniw

Mae'r Cyd-bwyllgor a'r ddwy Lywodraeth wedi cydnabod bod angen elfen o arian refeniw i gefnogi'r gwasanaethau canolog a ddefnyddir i gyflawni Portffolio'r Fargen Ddinesig. Cytunwyd ar incwm refeniw i gefnogi'r portffolio fel cyfuniad o gyfraniadau partner (£50k y partner) a "Brigdorri" grantiau'r Llywodraeth (1.5%). Caiff unrhyw wargedion eu trosglwyddo i gronfa wrth gefn wedi'i chlustnodi.

Arian Parod ac Arian Parod Cyfatebol

Buddsoddiadau yw Arian Parod Cyfatebol sy'n gallu cael eu trosi'n hawdd i symiau hysbys o arian parod heb unrhyw newid mewn gwerth. Tynnir arian parod allan a chânt eu hadneuo yn dibynnu ar ddiffyg neu warged o arian parod ar y dydd. Dosberthir pob 'call account' at y diben hwn. Mae'r Arian Parod Cyfatebol hefyd yn cynnwys buddsoddiadau cyfnod penodedig sy'n aeddfedu cyn pen tri mis neu lai ar ôl y dyddiad caffael.

Nid yw'r Cyd-bwyllgor yn gweithredu ei gyfrif banc annibynnol ei hun, rheolir pob trafodyn sy'n ymwneud ag arian parod drwy Gyngor Sir Caerfyrddin fel y Corff Atebol.

Mae Sir Gaerfyrddin yn rheoli balansau arian parod a buddsoddiadau tymor byr y Cyd-bwyllgor yn unol â'i Strategaeth Rheoli Trysorlys gymeradwy ei hun.

Mae Strategaeth Rheoli'r Trysorlys yn caniatáu i Sir Gaerfyrddin reoli cyllid y Cyd-bwyllgor yn llwyddiannus, yn annibynnol ar ei adnoddau ei hun, ac i glustnodi unrhyw gronfeydd wrth gefn i'w defnyddio yn y dyfodol gan y Pwyllgor. Mae trefniadau'n cynnwys buddsoddiadau tymor byr drwy sefydliadau ariannol cymeradwy er mwyn sicrhau'r elw mwyaf ar falansau arian parod, tra'n rheoli gofyniad arian parod prosiectau a gymeradwywyd o fewn y portffolio.

Grantiau'r Llywodraeth

Cafodd grant y Llywodraeth ei ddyfarnu i ariannu gwariant yr aed iddo a gwariant yn y dyfodol wrth gyflawni prosiectau cymeradwy o fewn y portffolio. Nid oedd telerau ac amodau'r grant a ddyfarnwyd wedi cael eu bodloni'n llwyr erbyn 31 Mawrth 2022, ac o'r herwydd, mae trafodion mewn perthynas â'r grant wedi'u cynnwys yn seiliedig ar y dyfarniadau a'r fethodoleg isod yn unol â'r **Côd Ymarfer ar Gadw Cyfrifon Awdurdodau Lleol yn y DU, Adran C; Grantiau'r Llywodraeth a grantiau nad ydynt yn rhai'r Llywodraeth.**

Caiff grantiau'r Llywodraeth eu cydnabod yn natganiadau'r portffolio pan geir sicrwydd rhesymol bod:

- o y Portffolio (prosiectau) yn cydymffurfio â'r amodau sy'n gysylltiedig â'r taliadau, ac
- o y bydd y grantiau neu'r cyfraniadau'n dod i law.

Yn niffyg dim arall, ad-delir y cyllid cysylltiedig â'r grant trwy ddigwyddiad hysbysadwy, a rhwymedi aflwyddiannus dilynol (Llywodraeth Cymru, Dyfarniad Cyllid - Telerau ac Amodau). O'r herwydd, dehonglir bod y Telerau ac Amodau o natur **gyfyngol**, o dan **Gôd Ymarfer ar Gyfrifyddu Awdurdodau Lleol yn y DU** (Cyfyngiad - Paragraff 2.3.2.14; nid oes rhwymedigaeth i ddychwelyd cyllid yn berthnasol hyd nes y disgwylir y bydd amod sy'n seiliedig ar ddigwyddiad penodol (neu fel arall) yn y dyfodol yn cael ei dorri.

Mae'r egwyddor cyfrifyddu a grybwyllwyd uchod wedi arwain at drin grantiau'r Llywodraeth yn y modd isod;

Mae'r grant a ddaw i law yn cael ei gynnwys yn y fantolen fel Arian Parod ac Arian Parod Cyfatebol, gan greu Cronfa Grantiau Cyfalaf Anghymwysedig.

Cymeradwyodd y Cyd-bwyllgor y Cytundebau Cyllido a oedd yn dangos y fframwaith cyfreithiol rhwng y Corff Atebol a'r Awdurdodau Arweiniol gan gynnwys y telerau a'r amodau, rhwymedigaethau a thargedau allbwn a atodwyd i'r cyllid.

Digwyddiadau ar ôl y Cyfnod Adrodd

Mae'n ofynnol cyfrif am y digwyddiadau rhwng diwedd y cyfnod adrodd a'r dyddiad yr awdurdodir y datganiadau ariannol yn unol â Safon Gyfrifyddu Ryngwladol 10. *Digwyddiadau ar ôl y Cyfnod Adrodd.*

Ni chofnodwyd bod unrhyw ddigwyddiadau ar ôl y cyfnod adrodd.

Cronfeydd wrth gefn

Caiff yr holl gronfeydd wrth gefn eu hystyried yn gronfeydd wrth gefn defnyddiadwy gan eu bod ar gael i'w defnyddio yn y dyfodol wrth gyflawni'r portffolio. Delir dau fath o gronfeydd wrth gefn yn y Fargen Ddinesig:

Cronfeydd wrth gefn defnyddiadwy

Caiff y gronfa wrth gefn hon ei chreu drwy gyfraniadau partner, llog a "Brigdoriad Grantiau'r Llywodraeth" sy'n rhagori ar wariant gweithredol. Cafodd cronfa wrth gefn ar gyfer y flwyddyn flaenorol ei dwyn ymlaen ac mae wedi'i chynnwys yn y Datganiad Symudiadau Cronfeydd.

Cronfa Grantiau Cyfalaf Anghymwysedig

Os bydd gwerth y grant cyfalaf sy'n dod i law yn fwy na'r cyllid y mae hawl ei ryddhau i Awdurdodau Arweiniol Prosiectau, yn unol â chyflawniad y prosiectau, caiff cronfeydd wrth gefn eu creu. Caiff grant perthnasol ei ryddhau a'i baru â gwariant cymwys, gydag unrhyw falans yn aros yn y gronfa wrth gefn hon. Mae'r gronfa wrth gefn hon yn cael ei chadw yng nghyfrifon y Corff Atebol, ond yn cael ei chlustnodi i Fargen Ddinesig Dinas-ranbarth Bae Abertawe.

Offerynnau Ariannol

Cydnabyddir y bydd balansau arian parod, trwy gydol oes Portffolio'r Fargen Ddinesig, yn codi drwy symudiadau llif arian wrth i brosiectau ddod yn fyw ac wrth i wariant gwirioneddol gael ei wneud.

Buddsoddir balansau'r portffolio yn unol â Pholisi Rheoli'r Trysorlys Cyngor Sir Caerfyrddin i sicrhau cymaint o adenillion ag sy'n bosibl ar wargedion arian parod. Cyfrifir llog ar gyfradd gyfartalog a'i neilltuo ar gyfer portffolio'r Fargen Ddinesig. Drwy gydol y flwyddyn mae balansau wedi cael eu buddsoddi drwy sefydliadau cymeradwy mewn offerynnau ariannol tymor byr, gan lynu wrth y protocolau a nodir ym mholisi'r Trysorlys. Yn strategaeth y Trysorlys, dim ond yn achos gwrth-bartion y mae eu hawydd i fentro'n fach iawn y gwneir buddsoddiadau.

Mae Cyngor Sir Caerfyrddin yn cynnal ei weithgareddau Rheoli'r Trysorlys yn unol â'r Côt Ymarfer Darbodus a ddatblygwyd gyntaf ar gyfer gwasanaethau cyhoeddus yn 2002 gan y Sefydliad Siartredig Cyllid Cyhoeddus a Chyfrifyddiaeth (CIPFA). Cafodd y Côt ei ddiwygio ddiwethaf yn 2017. Mae'r Cyngor hefyd yn cynnal ei weithgareddau rheoli'r trysorlys yn unol â Chod Ymarfer Rheoli'r Trysorlys CIPFA 2017.

Paratoi Parhaus

Mae Datganiad Cyfrifon Archwiliedig Bargaen Ddinesig Bae Abertawe wedi cael ei baratoi'n barhaus. Ni fu unrhyw arwydd na all Bargaen Ddinesig Bae Abertawe weithredu yn ei ffurf bresennol na methu â chyflawni ei hamcanion a amlinellwyd o fewn y Penawdau Telerau gwreiddiol. Ar hyn o bryd mae pum prosiect wedi'u cymeradwyo gan Lywodraeth Cymru a Llywodraeth y DU ac mae tri dyfarniad grant wedi'u derbyn ac yn unol â'r proffil y cytunwyd arno.

Treth Ar Werth (TAW)

Mae TAW sy'n daladwy wedi'i heithrio rhag gwariant ac eithrio lle nad yw'n adferadwy gan CThEM. Mae TAW ar incwm sy'n dderbyniadwy wedi'i hepgor o'r datganiadau.

Darpariaethau, Asedau wrth gefn a Rhwymedigaethau

Darpariaethau

Darpariaeth yw rhwymedigaeth nad oes sicrwydd ynghylch ei amseriad neu ei faint. Gall y rhwymedigaeth fod yn rhwymedigaeth gyfreithiol neu'n rhwymedigaeth adeiladol. Mae rhwymedigaeth adeiladol yn deillio o weithredoedd yr endid, a thrwy hynny mae wedi nodi i eraill y bydd yn derbyn cyfrifoldebau penodol, ac o ganlyniad mae wedi creu disgwyliad y bydd yn cyflawni'r cyfrifoldebau hynny.

Bydd y Cyd-bwyllgor yn cydnabod darpariaeth os yw'n debygol y bydd angen all-lif neu adnodd economaidd arall i setlo'r ddarpariaeth. Os nad yw all-lif yn debygol, caiff yr eitem ei thrin fel rhwymedigaeth ddigwyddiadol. Pan gaiff taliadau eu gwneud, maent yn cael eu codi i'r cyfrif a ddelir o fewn y fantolen ac fe'u credydir yn ôl i'r categori gwasanaeth os nad oes eu hangen mwyach. Caiff yr holl ddarpariaethau eu hadolygu ar ddiwedd y flwyddyn ariannol.

Rhwymedigaethau digwyddiadol

Rhwymedigaethau digwyddiadol yw rhwymedigaethau posibl y bydd eu bodolaeth yn cael eu cadarnhau gan ddigwyddiadau ansicr yn y dyfodol nad ydynt o fewn rheolaeth lwyr yr endid. Mae rhwymedigaethau digwyddiadol hefyd yn cynnwys rhwymedigaethau nad ydynt yn cael eu cydnabod oherwydd na ellir eu mesur yn ddibynadwy neu oherwydd nad yw setliad yn debygol.

Nid yw rhwymedigaethau digwyddiadol yn cynnwys darpariaethau y mae'n sicr bod gan yr endid rhwymedigaeth bresennol ar eu cyfer sy'n fwy tebygol na pheidio o arwain at all-lif o arian parod neu adnoddau economaidd eraill, er bod y swm neu'r amseru yn ansicr.

Ni chydabyddir rhwymedigaeth ddigwyddiadol yn y Datganiad o'r Sefyllfa Ariannol. Fodd bynnag, oni bai bod y posibilrwydd o all-lif o adnoddau economaidd yn annhebygol iawn, datgelir rhwymedigaeth ddigwyddiadol yn nodiadau'r Datganiad Cyfrifon.

Asedau Diqwyddiadol

Asedau digwyddiadol yw asedau posibl y bydd eu bodolaeth yn cael eu cadarnhau gan ddigwyddiadau ansicr yn y dyfodol, neu eu diffyg, nad ydynt o fewn rheolaeth lwyr yr endid. Ni chydabyddir asedau digwyddiadol, ond fe'u datgelir pan fydd yn fwy tebygol na pheidio y bydd llawer o fuddion yn digwydd. Fodd bynnag, pan fydd y buddion bron yn sicr, cydnabyddir ased yn y datganiad o'r sefyllfa ariannol, gan nad ystyrir bod yr ased hwnnw bellach yn ddigwyddiadol.

Penderfyniadau a Rhagdybiaethau Allweddol

Ni wnaed unrhyw benderfyniadau tyngedfennol pellach wrth baratoi'r datganiadau ariannol ac eithrio'r rhai a amlinellwyd yn y polisiau cyfrifyddu penodol a fabwysiadwyd a'r amcangyfrifiadau a ddefnyddiwyd wrth lunio'r datganiad o gyfrifon.

Dim gwybodaeth am ragdybiaethau allweddol ynghylch y dyfodol, a datgelwyd ffynonellau allweddol eraill o ran amcangyfrifon ansicr ar ddiwedd y cyfnod adrodd

Datganiadau Ariannol

Y Datganiad Incwm a Gwariant Cynhwysfawr)

Mae'r datganiad hwn yn dangos y gost gyfrifyddu ym mlwyddyn darparu allbynnau'r portffolio yn unol â'r arferion cyfrifyddu a dderbynnir yn gyffredinol, yn hytrach na'r swm i'w ariannu drwy ddyfarnu'r grant. Dangosir y cysoniad â sefyllfa'r grant yn y Datganiad Symudiad mewn Cronfeydd wrth gefn.

Symudiad mewn Cronfeydd wrth gefn

Mae'r datganiad yn dangos y symudiad yn y flwyddyn ar y gwahanol gronfeydd a ddelir gan y Cyd-bwyllgor, a ddadansoddir yn gronfeydd defnyddiadwy. Dengys y llinell Darpariaeth Gwasanaethau warged o **£9,553,264**, a chost economaidd wirioneddol darparu gwasanaethau'r Cyd-bwyllgor yw £748,149, a cheir rhagor o fanylion am hynny yn y Datganiad Incwm a Gwariant Cynhwysfawr.

Y Fantolen

Mae hyn yn dangos asedau a rhwymedigaethau'r Cyd-bwyllgor ar 31 Mawrth 2022.

Y Datganiad Llif Arian

Mae'r Datganiad Llif Arian yn dangos y newidiadau mewn arian parod ac arian parod cyfatebol y Cyd-bwyllgor yn ystod y cyfnod adrodd.

Nodiadau i'r Datganiadau Ariannol

Dyma'r nodiadau sy'n cyd-fynd â'r datganiadau ariannol ac yn darparu rhagor o wybodaeth i gefnogi'r cyfrifon a nodwyd.

Datganiad Incwm a Gwariant Cynhwysfawr

Mae'r datganiad isod yn dangos yr holl incwm a gwariant, a dderbyniwyd ac a wnaed gan y Cyd-bwyllgor drwy gydol y flwyddyn ariannol. Mae'r datganiad yn cynrychioli cost gyfrifyddu darparu gwasanaethau yn ystod blwyddyn ariannol 2021/22, yn unol â'r Arferion Cyfrifyddu a Dderbynnir yn Gyffredinol yn y Deyrnas Unedig.

<u>Ffigurau</u> <u>Gwirioneddol</u> <u>2020/21 (£)</u>	<u>Disgrifiad</u>	<u>Ffigurau</u> <u>Gwirioneddol</u> <u>2021/22 (£)</u>	<u>Nodiadau</u>
<u>Cost y Gwasanaeth</u>			
366,284	Gwariant Gweithwyr	463,060	1
21,577	Gwariant Cysylltiedig ag Eiddo	21,577	2
-	Gwariant sy'n Gysylltiedig â Thrafnidiaeth	76	3
199,291	Cyflenwadau a Gwasanaethau	183,416	4
87,998	Gwasanaethau Cymorth	80,020	5
675,150	Cyfanswm Gwariant Gweithredol	748,149	
<u>Incwm</u>			
(400,000)	Cyfraniadau Partner	(400,000)	6
(168,050)	Slice Uchaf' Grantiau'r Llywodraeth	(314,119)	6
(14,850)	Arall: Grant y Llywodraeth	-	6
(582,900)	Cyfanswm yr Incwm Gweithredol	(714,119)	
92,250	Cost Net y Gwasanaeth - (Gwarged) / Diffyg	34,030	
<u>Gweithgareddau Ariannu a Buddsoddi</u>			
(34,398)	Incwm Llog Buddsoddi	(39,575)	14
(34,398)	Gweithgareddau Ariannu a Buddsoddi Net	(39,575)	
<u>Incwm Trethi ac Grant Amhenodol</u>			
(36,000,000)	Derbyniwyd Grantiau Cyfalaf a Chyfraniadau	(23,086,000)	15
11,203,320	Grantiau Cyfalaf a Chyfraniadau Cymhwysol	13,538,281	15
(24,796,680)	Trethiant Net ac Incwm Grant Amhenodol	(9,547,719)	
(24,738,828)	Total (Surplus) / Deficit on Service Provision	(9,553,264)	
<u>Incwm a Gwariant Cynhwysfawr Eraill</u>			
-	Incwm a Gwariant Eraill	-	
-	Incwm a Gwariant Cynhwysfawr Net Eraill	-	
(24,738,828)	Cyfanswm Incwm a Gwariant Cynhwysfawr	(9,553,264)	

Datganiad Symudiad mewn Cronfeydd wrth gefn

Mae'r datganiad isod yn dangos sefyllfa cronfeydd wrth gefn Bargaen Ddinesig Bae Abertawe ar 31 Mawrth 2022.

<u>Disgrifiad</u>	<u>Balans y Gronfa Gyffredinol (£)</u>	<u>Cronfeydd Wrth Gefn Cronedig Cyffredinol (£)</u>	<u>Grantiau Cyfalaf Heb eu Cymhwyso (£)</u>	<u>Cyfanswm y Cronfeydd Wrth Gefn Defnyddiadwy (£)</u>	<u>Cronfeydd Wrth Gefn na ellir eu Defnyddio (£)</u>	<u>Cyfanswm y Cronfeydd Wrth Gefn (£)</u>
Balans Ddygwyd Ymlaen (ar 1 Ebrill 2020)	272,668	-	18,000,000	18,272,668	-	18,272,668
<u>Symudiadau wrth gefn yn ystod blwyddyn ariannol 2019/20</u>						
Darparu Gwasanaethau - Gwarged / (Diffyg)	24,738,828	-	-	24,738,828	-	24,738,828
Addasiadau Rhwng Sail Gyfrifyddu a Sail Ariannu O dan Reoliadau - Gwarged / (Diffyg)	(24,796,680)	-	24,796,680	-	-	-
Cyfanswm y Symudiadau Wrth Gefn yn ystod y Flwyddyn	(57,852)	-	24,796,680	24,738,828	-	24,738,828
Balans Gludir Ymlaen (ar 31 Mawrth 2021)	214,816	-	42,796,680	43,011,496	-	43,011,496
<u>Symudiadau wrth gefn yn ystod blwyddyn ariannol 2020/21</u>						
Darparu Gwasanaethau - Gwarged / (Diffyg)	9,553,264	-	-	9,553,264	-	9,553,264
Addasiadau Rhwng Sail Gyfrifyddu a Sail Ariannu O dan Reoliadau - Gwarged / (Diffyg)	(9,547,719)	-	9,547,719	-	-	-
Cyfanswm y Symudiadau Wrth Gefn yn ystod y Flwyddyn	5,545	-	9,547,719	9,553,264	-	9,553,264
Balans Gludir Ymlaen (ar 31 Mawrth 2022)	220,361	-	52,344,399	52,564,760	-	52,564,760

Y Fantolen

Mae'r datganiad isod yn dangos yr asedau a ddelir a rhwymedigaethau ymroddedig y Cyd-bwyllgor, ynghyd â'i falans wrth gefn cyfredol ar 31 Mawrth 2022.

<u>31 Mawrth 2021</u> (£)	<u>Disgrifiad</u>	<u>31 Mawrth 2022</u> (£)	<u>Notes</u>
<u>Asedau anghyfredol</u>			
	- Cyfalaf Dyledwyr Tymor Hir	-	
	- Cyfanswm Asedau Tymor Hir	-	
<u>Asedau Cyfredol</u>			
50,000	Dyledwyr Tymor Byr	23,157,874	9
43,091,790	Arian Parod a Chyferwerth ag Arian Parod	34,862,577	10
43,141,790	Cyfanswm yr Asedau Cyfredol	58,020,451	
<u>Rhwymedigaethau Cyfredol</u>			
(130,294)	Credydwyr Tymor Byr	(5,455,691)	12
(130,294)	Cyfanswm y Rhwymedigaethau Cyfredol	(5,455,691)	
<u>Rhwymedigaethau Tymor Hir</u>			
	- Credydwr Tymor Hir	-	
	- Cyfanswm Rhwymedigaethau Tymor Hir	-	
43,011,496	Cyfanswm Asedau Net	52,564,760	
<u>Total Reserves</u>			
214,816	Cronfeydd Wrth Gefn Defnyddiadwy - Refeniw	220,361	13
42,796,680	Grantiau Cyfalaf Heb eu Cymhwyso	52,344,399	15
	- Cronfeydd Wrth Gefn na ellir eu defnyddio	-	
43,011,496	Cyfanswm y Cronfeydd Wrth Gefn	52,564,760	

Datganiad Llif Arian

Mae'r datganiad isod yn dangos sut mae arian parod ac arian parod cyfatebol yn cael eu creu a'u defnyddio ar gyfer y portffolio gan y Cyd-bwyllgor. Cyflwynir y rhain trwy ddsbarthu llifau arian fel rhai sy'n esgyn o naill ai gweithredu, buddsoddi neu ariannu gweithgareddau, yn ystod y Flwyddyn Ariannol.

<u>Ffigurau gwirioneddol</u> <u>2020/21 (£)</u>	<u>Disgrifiad</u>	<u>Ffigurau gwirioneddol</u> <u>2021/22 (£)</u>	<u>Notes</u>
(24,738,828)	Net (gwarged) / Diffyg ar ddarparu gwasanaethau	(9,553,264)	
24,693,394	Addasu gwarged neu ddiffyg net ar ddarparu gwasanaethau ar gyfer symudiadau heblaw arian parod	27,369,771	17
(45,434)	Llifoedd Arian Net o weithgareddau gweithredu	17,816,507	
(24,831,078)	Gweithgareddau Buddsoddi	(9,587,294)	17
	- Gweithgareddau Ariannu	-	17
(24,876,512)	(Cynnydd net) / Gostyngiad mewn arian parod a chyfwerth ag arian parod	8,229,213	
(18,215,278)	Arian parod a chyfwerth ag arian parod ar ddechrau'r cyfnod adrodd	(43,091,790)	
(43,091,790)	Arian parod a chyfwerth ag arian parod ar ddiwedd y cyfnod adrodd	(34,862,577)	

Nodiadau i'r Cyfrifon

1. Cyflogai a Gwariant Cysylltiedig

<u>Ffigurau gwirioneddol</u> <u>2020/21 (£)</u>	<u>Y Disgrifiad</u>	<u>Ffigurau gwirioneddol</u> <u>2021/22 (£)</u>
366,284	Gwariant Cyflogeion a Gwariant Cysylltiedig	461,840
-	- Hyfforddi Staff	1,220
366,284	Cyfanswm Gwariant Cyflogeion a Gwariant Cysylltiedig	463,060

Mae cyflogeion uniongyrchol sy'n cefnogi gweithgareddau'r Cyd-bwyllgor yn cael eu cyflogi drwy gontract gan Gyngor Sir Caerfyrddin, gyda chymorth ychwanegol yn cael ei ddarparu gan Sir Gaerfyrddin trwy ddull ailgodi tâl.

Yn unol â Safon Gyfrifyddu Ryngwladol 19 - Manteision Gweithwyr, mae'n ofynnol i'r corff sy'n cyflogi ddatgelu gwybodaeth yn ymwneud ag incwm a gwariant ei gynllun pensiwn ac unrhyw asedau a rhwymedigaethau cysylltiedig.

Gan nad yw'r Cyd-bwyllgor drwy hawl yn endid cyfreithiol ar wahân, ni all ymrwymo i gontractau cyflogaeth cyflogeion. Felly nid yw'r Cyd-bwyllgor yn cyflogi swyddogion yn uniongyrchol, fel y cyfryw, nid yw datgeliadau statudol cysylltiedig yn gymwys, oherwydd caiff cyflogau cyflogeion eu datgelu yn Natganiadau Ariannol pob sefydliad sy'n cyflogi.

Datgelu Cyflog Gweithwyr yn Wirfoddol

O dan Reoliadau Cyfrifon ac Archwilio (Cymru) 2014 mae'n ofynnol datgelu nifer y cyflogeion sy'n derbyn cyflog mwy na £60,000 y flwyddyn. Mae angen gwneud datgeliad pellach o dan y rheoliad uchod a grybwyllwyd mewn perthynas ag uwch-swyddogion a gyflogir yn y portffolio.

Mae manylion cyflogau swyddogion wedi'u rhoi ar sail wirfoddol, yn ôl y rhesymeg a amlinellir uchod. Dangosir isod ddatgeliadau swyddogion sydd o fewn meini prawf Enillion Swyddogion:

Nifer yr Uwch-gyflogeion (Mwy na £60,000)

Bandiau Taliadau	Nifer y Cyflogeion	
	2020/21	2021/22
£95,000 i £99,999	0	1
£90,000 i £94,999	1	0

Datgeliadau Uwch-swyddogion

<u>Cyfanswm Cyflogau 2020/21 (£)</u>	<u>Teitl Swydd Uwch- gyflogeion</u>	<u>Cyflog, Ffioedd a Lwfansau (£)</u>	<u>Cyfraniad Pensiwn Cyflogwr (£)</u>	<u>Cyfanswm Cyflogau 2021/22 (£)</u>
109,349	Cyfarwyddwr y Rhaglen	96,884	17,439	114,323

2. Gwariant sy'n Gysylltiedig â'r Safle

Dangosir isod gyfanswm costau'r safle am y flwyddyn;

<u>Ffigurau gwirioneddol 2020/21 (£)</u>	<u>Y Disgrifiad</u>	<u>Ffigurau gwirioneddol 2021/22 (£)</u>
14,889	Rhenti a Llogi Ystafelloedd	14,889
-	Cynnal a Chadw'r Safle	-
6,688	Ardrethi Annomestig Cenedlaethol	6,688
21,577	Cyfanswm Gwariant Cysylltiedig â Safle	21,577

3. Gwariant sy'n Gysylltiedig â Thrafnidiaeth

Dangosir isod gyfanswm y costau cysylltiedig â thrafnidiaeth am y flwyddyn:

<u>Ffigurau gwirioneddol 2020/21 (£)</u>	<u>Y Disgrifiad</u>	<u>Ffigurau gwirioneddol 2021/22 (£)</u>
-	Trafnidiaeth Gyhoeddus - Staff	-
-	Treuliau Teithio Staff	76
-	Cyfanswm Gwariant sy'n Gysylltiedig â Thrafnidiaeth	76

4. Cyflenwadau a Gwasanaethau

Dangosir isod gyfanswm costau cyflenwadau a gwasanaethau ar gyfer y flwyddyn:

Ffigurau gwirioneddol 2020/21 (£)	Y Disgrifiad	Ffigurau gwirioneddol 2021/22 (£)
123,804	Ffioedd Proffesiynol	112,415
269	Nwyddau traul Gweinyddol, Swyddfa a Gweithredol	43
2,444	Gwasanaethau Cyfieithu/Trosi	3,317
-	Treuliau Cynhaliaeth a Chyfarfodydd	10
5,912	Hyrwyddo, Marchnata a Hysbysebion	17,151
66,862	Gwariant Prosiectau a Gweithgareddau	39,575
199,291	Cyfanswm Cyflenwadau a Gwasanaethau	172,511

5. Gwasanaethau Cymorth

Dangosir isod gyfanswm y gwariant ar wasanaethau cymorth ar gyfer y flwyddyn:

Ffigurau gwirioneddol 2020/21 (£)	Y Disgrifiad	Ffigurau gwirioneddol 2021/22 (£)
59,503	Ad-daliadau - Costau sy'n gysylltiedig â Chyflogeion (anu	55,329
28,365	Adennill Costau Canolog	24,607
130	Ad-daliad Llungopïo	84
87,998	Cyfanswm Gwasanaethau Cymorth	80,020

6. Incwm

Dangosir isod gyfanswm yr incwm a dderbyniwyd yn ystod y flwyddyn:

Ffigurau gwirioneddol 2020/21 (£)	Y Disgrifiad	Ffigurau gwirioneddol 2021/22 (£)
(400,000)	Incwm - Awdurdodau a Chyrff eraill	(400,000)
(168,050)	'Brigdoriad' o Grantiau Llywodraeth	(372,767)
(14,850)	Grantiau'r Llywodraeth - Llywodraeth Cynulliad Cymru	-
(582,900)	Cyfanswm yr Incwm	(772,767)

Incwm Partneriaeth

Cydnabyddir yng Nghytundeb y Cyd-bwyllgor y bydd yr holl bartneriaid yn cyfrannu £50,000 y flwyddyn i gefnogi swyddogaethau canolog a gweinyddol y portffolio. Mae hyn yn berthnasol i bob un o'r wyth partner (gan gynnwys aelodau cyfetholedig).

Incwm Grant Refeniw Llywodraeth Cymru

Er mwyn cefnogi'r Fargen Ddinesig â gwaith a wnaed ar sicrwydd ac adolygiadau o achosion busnes gan gyfoedion, rhoddodd Llywodraeth Cymru grant refeniw untro i'r Portffolio a ddaeth i £100k, i'w ddefnyddio yn 2019/20. Mae telerau'r dyfarniad grant yn llywio hawlio gwariant cymwys cysylltiedig fel ôl-ddyledion. Estynnodd Llywodraeth Cymru unrhyw danwariant o'r grant hwn hyd at 31 Gorffennaf 2020 i gefnogi ymrwymadau sicrwydd parhaus, ni ddyrennir unrhyw gyllid grant pellach ar ôl y cyfnod hwn.

'Brigdoriad o Grantiau Llywodraeth'

Mae'r incwm o ran y 'brigdoriad' wedi'i dynnu i lawr yn erbyn grant sy'n cael ei dalu a'i ymrwymo drwy gydol y flwyddyn. Cytunir ar y brigdoriad ar 1.5% o werth y grant fel yr amlinellir o fewn Cytundeb y Cyd-bwyllgor.

7. Datgeliadau gan Bartion Cysylltiedig

O dan *Safon Gyfrifyddu Rynwladol 24 – Datgeliadau Partion Cysylltiedig* mae'n ofynnol i'r Cyd-bwyllgor ddatgelu trafodion perthnasol rhwng partneriaid, cyrff, unigolion neu bartion cysylltiedig, a allai o bosibl ddylanwadu ar benderfyniadau'r Cyd-bwyllgor neu gael eu dylanwadu gan y Cyd-bwyllgor.

Bydd angen datgelu unrhyw drafodion rhwng y partion cysylltiedig a amlinellir uchod er mwyn caniatáu i ddefnyddwyr y datganiadau ariannol hyn asesu i ba raddau y gallai annibyniaeth y Cyd-bwyllgor fod wedi cael ei amharu neu fod wedi dylanwadu ar allu parti arall i drafod gyda'r Cyd-bwyllgor.

Gallai Llywodraethau Cymru a'r DU ddylanwadu ar allu'r Cyd-bwyllgor i wneud penderfyniadau neu ar ddarpariaeth weithredol, drwy delerau ac amodau grant neu ddeddfwriaeth a rheoliadau. Amlinellir manylion derbyniadau grant yn Nodyn 6. *Grantiau'r Llywodraeth*.

Trafodion gan Bartion Cysylltiedig

Parti cysylltiedig	Gwirioneddol 2021/22						
	Incwm Refeniw (£)	Gwariad Refeniw (£)	Cyfanswm Refeniw (£)	Incwm Cyfalaf (£)	Gwariant Cyfalaf (£)	Cyfanswm Cyfalaf (£)	Cyfanswm (£)
Cyngor Sir Benfro	(50,000)	51,119	1,119	-	1,790,181	1,790,181	1,791,300
Bwrdd Iechyd Prifysgol Hywel Dda	(50,000)	-	(50,000)	-	-	-	(50,000)
Prifysgol Abertawe	(50,000)	-	(50,000)	-	-	-	(50,000)
Cyngor Abertawe	(50,000)	84,718	34,718	-	4,789,627	4,789,627	4,824,345
Bwrdd Iechyd Prifysgol Bae Abertawe	(50,000)	-	(50,000)	-	-	-	(50,000)
Cyngor Castell-nedd Port Talbot	(50,000)	69,973	19,973	-	1,947	1,947	21,920
Prifysgol Cymru Y Drindod Dewi Sant	(50,000)	-	(50,000)	-	-	-	(50,000)
Cyngor Sir Gar	(753,694)	748,149	(5,545)	(23,086,000)	13,538,281	(9,547,719)	(9,553,264)

Parti cysylltiedig	Gwirioneddol 2020/21						
	Incwm Refeniw (£)	Gwariad Refeniw (£)	Cyfanswm Refeniw (£)	Incwm Cyfalaf (£)	Gwariant Cyfalaf (£)	Cyfanswm Cyfalaf (£)	Cyfanswm (£)
Cyngor Sir Benfro	(50,000)	27,768	(22,232)	-	-	-	(22,232)
Bwrdd Iechyd Prifysgol Hywel Dda	(50,000)	-	(50,000)	-	-	-	(50,000)
Prifysgol Abertawe	(50,000)	-	(50,000)	-	-	-	(50,000)
Cyngor Abertawe	(50,000)	73,168	23,168	-	11,035,270	11,035,270	11,058,438
Bwrdd Iechyd Prifysgol Bae Abertawe	(50,000)	-	(50,000)	-	-	-	(50,000)
Cyngor Castell-nedd Port Talbot	(50,000)	40,197	(9,803)	-	-	-	(9,803)
Prifysgol Cymru Y Drindod Dewi Sant	(50,000)	-	(50,000)	-	-	-	(50,000)
Cyngor Sir Gar	(617,298)	675,150	57,852	(36,000,000)	11,203,320	(24,796,680)	(24,738,828)

Datgeliadau'r Fantolen

Gwirioneddol 2020/21			Disgrifiad	Gwirioneddol 2021/22		
Dyledwyr (£)	Credydwyr (£)	Balans (£)		Dyledwyr (£)	Credydwyr (£)	Balans (£)
50,000	(101,458)	(51,458)	Awdurdodau Lleol sy'n Bartneriaid	71,874	(5,428,911)	(5,357,037)
-	-	-	Partneriaid Cyfetholedig	23,086,000	(4,950)	23,081,050
50,000	(101,458)	(51,458)	Cyfanswm Dyledwyr	23,157,874	(5,433,861)	17,724,013

Datgeliadau Cyngor Sir Caerfyrddin (fel y Corff Atebol)

<u>Ffigurau gwirioneddol</u> <u>2020/21 (£)</u>	<u>Y Disgrifiad</u>	<u>Ffigurau gwirioneddol</u> <u>2021/22 (£)</u>
675,150	Gwariant	748,149
(617,298)	Incwm	(753,694)
57,852	Cost Net y Gwasanaeth - (Gwarged) / Diffyg	(5,545)
43,141,789	Asedau	58,020,451
(130,294)	Rhwymedigaethau	(5,455,691)
43,011,495	Cyfanswm Asedau Net	52,564,760
43,011,495	Cronfeydd wrth gefn	52,564,760

8. Ffioedd Archwilio Allanol

Y flwyddyn ariannol hon yw'r flwyddyn gyntaf lle mae'n ofynnol cael set lawn o ddatganiadau ariannol o dan y rheoliadau. Y tâl canlynol yw'r gost sy'n daladwy i Archwilio Cymru ar gyfer gwasanaethau archwilio allanol a ddarperir i Fargen Ddinesig Dinas-ranbarth Bae Abertawe:

<u>Ffigurau gwirioneddol</u> <u>2020/21 (£)</u>	<u>Y Disgrifiad</u>	<u>Ffigurau gwirioneddol</u> <u>2021/22 (£)</u>
10,926	Ffioedd Archwilio - Archwiliad o ddatganiadau ariannol	11,330
	Ffioedd Archwilio -	
6,860	Gwaith archwilio perfformiad	10,500
17,786	Cyfanswm Ffioedd Archwilio Allanol	21,830

Cyflwynodd datganiad cyfrifon 2020/21 ffi archwilio amcangyfrifedig o £17,785. Mae'r ffi wirioneddol a godir o £10,926 wedi'i dangos yn y nodyn ffioedd Archwilio ar gyfer y cyfnod hwn. Mae amcangyfrif wedi'i ddangos ar gyfer 2021/22 yn unol â'r cynllun archwilio a gymeradwywyd.

9. Dyledwyr

Dangosir isod gyfanswm y balans sy'n ddyledus gan ddyledwyr ar 31 Mawrth 2022:

<u>31 Mawrth 2021 (£)</u>	<u>Y Disgrifiad</u>	<u>31 Mawrth 2022 (£)</u>
50,000	Incwm - Awdurdodau a Chyrff eraill	71,874
-	Incwm Grant Llywodraeth	23,086,000
50,000	Cyfanswm Balans Dyledwyr	23,157,874

10. Arian Parod ac Arian Parod Cyfatebol

Nid yw'r Cyd-bwyllgor ei hun yn gweithredu nac yn rheoli ei gyfrif banc unigol ei hun i hwyluso'r gwaith o gyflawni'r Portffolio. Yn ei rôl fel y Corff Atebol, Cyngor Sir Caerfyrddin sy'n gweinyddu'r holl drafodion arian parod ac arian parod cyfatebol ar ran y Cyd-bwyllgor.

Buddsoddir balansau'r portffolio yn unol â Pholisi Rheoli'r Trysorlys Cyngor Sir Caerfyrddin i sicrhau cymaint o adenillion ag sy'n bosibl ar wargedion arian parod. Cydnabyddir y llog yn y Datganiad Incwm a Gwariant Cynhwysfawr a chyfrifir amdano yn Natganiad Cyfrifon Cyngor Sir Caerfyrddin.

Cedwir yr holl Arian Parod ac Arian Parod Cyfatebol o fewn cyfrifon Cyngor Sir Caerfyrddin fel y corff atebol, wedi'u neilltuo i Gyd-bwyllgor Bargaen Ddinesig Bae Abertawe ac maent ar gael i'w defnyddio ar unwaith.

<u>31 Mawrth 2021 (£)</u>	<u>Y Disgrifiad</u>	<u>31 Mawrth 2022 (£)</u>
18,215,278	Balans a ddygwyd ymlaen	43,091,790
24,876,512	Arian Parod ac Arian Cyfatebol Mewn Symudiadau Blw	(8,170,565)
43,091,790	Cyfanswm Arian Parod ac Arian Cyfatebol	34,921,225

11. Offerynnau Ariannol

Mae offerynnau ariannol a ddelir gan y Cyd-bwyllgor yn cynnwys yr arian parod a'r arian parod cyfatebol fel y nodir yn Atodlen 10. **Arian Parod ac Arian Parod Cyfatebol**.

Cydnabyddir y bydd balansau arian parod, trwy gydol oes Portffolio'r Fargaen Ddinesig, yn codi drwy symudiadau llif arian wrth i brosiectau ddod yn fyw ac wrth i wariant gwirioneddol gael ei wneud.

Buddsoddir balansau'r portffolio yn unol â Pholisi Rheoli'r Trysorlys Cyngor Sir Caerfyrddin i sicrhau cymaint o adenillion ag sy'n bosibl ar wargedion arian parod. Cyfrifir llog ar gyfradd gyfartalog a'i neilltuo ar gyfer portffolio'r Fargaen Ddinesig. Drwy gydol y flwyddyn mae balansau wedi cael eu buddsoddi drwy sefydliadau cymeradwy mewn offerynnau ariannol tymor byr, gan llynu wrth y protocolau a nodir yn strategaeth y Trysorlys. Yn strategaeth y Trysorlys, dim ond yn achos gwrth-bartïon y mae eu hawydd i fentro'n fach iawn y gwneir buddsoddiadau.

Mae Cyngor Sir Caerfyrddin yn cynnal ei weithgareddau Rheoli'r Trysorlys yn unol â'r Côt Ymarfer Darbodus a ddatblygwyd gyntaf ar gyfer gwasanaethau cyhoeddus yn 2002 gan y Sefydliad Siartredig Cyllid Cyhoeddus a Chyfrifyddiaeth (CIPFA). Cafodd y Côt ei ddiwygio ddiwethaf yn 2017. Mae'r Cyngor hefyd yn cynnal ei weithgareddau rheoli'r trysorlys yn unol â Chod Ymarfer Rheoli'r Trysorlys CIPFA 2017.

Nodir yr holl arian parod ac arian parod cyfatebol yn y datganiadau ariannol hyn, gan nodi eu gwerth teg, sy'n cyfateb i'w gwerth cario, yn unol â gofynion **Offerynnau Ariannol IFRS 9**.

<u>31 Mawrth 2021 (£)</u>	<u>Y Disgrifiad</u>	<u>31 Mawrth 2022 (£)</u>
<u>Gwerth Teg</u>		<u>Gwerth Teg</u>
18,215,278	Balans a ddygwyd ymlaen	43,091,790
24,876,512	Arian parod ac arian parod cyfatebol	(8,229,213)
43,091,790	Cyfanswm Offerynnau Ariannol	34,862,577

12. Credydwy

Dangosir isod gyfanswm y balans sy'n ddyledus gan gredydwy ar 31 Mawrth 2022:

<u>31 Mawrth 2021</u> (£)	<u>Y Disgrifiad</u>	<u>31 Mawrth 2022</u> (£)
-	Cyrff Llywodraeth Ganolog	4,950
101,458	Awdurdodau Lleol	5,428,911
28,836	Arall: Credydwy Tymor Byr	10,925
130,294	Cyfanswm Balans Credydwy	5,444,786

13. Cronfeydd wrth gefn defnyddiadwy

Dangosir isod gronfeydd wrth gefn defnyddiadwy mewn perthynas â Phortffolio Bargen Ddinesig Bae Abertawe:

<u>31 Mawrth 2021</u> (£)	<u>Y Disgrifiad</u>	<u>31 Mawrth 2022</u> (£)
272,668	Balans a ddygwyd ymlaen	214,816
(57,852)	Cronfeydd Wrth Gefn Defnyddiadwy mewn Symudiadau B	75,098
214,816	Cyfanswm Cronfeydd wrth gefn defnyddiadwy	289,914

14. Incwm Llog

Mae Cyngor Sir Caerfyrddin yn gyfrifol fel y Corff Atebol am reoli buddsoddi'r arian parod a ddelir gan y Cyd-bwyllgor. Buddsoddir balansau'r Portffolio yn unol â Pholisi Trysorlys Cyngor Sir Caerfyrddin. Cyfrifir llog ar gyfradd gyfartalog a'i neilltuo ar gyfer Portffolio Bargen Ddinesig Bae Abertawe.

Mae gweithgareddau buddsoddi yn cynnwys buddsoddiadau tymor byr drwy sefydliadau cymeradwy i sicrhau'r enillion gorau posibl, tra'n cynnal a rheoli gofynion arian parod prosiectau cymeradwy o fewn y Portffolio.

<u>Ffigurau</u> <u>gwirioneddol</u> <u>2020/21 (£)</u>	<u>Y Disgrifiad</u>	<u>Ffigurau</u> <u>gwirioneddol</u> <u>2021/22 (£)</u>
(34,398)	Incwm Llog	(39,575)
(34,398)	Cyfanswm Incwm Llog ar Fuddsoddiadau	(39,575)

Mae balans y flwyddyn gyfredol yn cynnwys dros-groniad o flwyddyn flaenorol mewn perthynas â grant heb ei ddyrannu. Yr incwm llog gwirioneddol sydd wedi'i gynhyrchu eleni yw £38,105.

15. Cronfa Grantiau Cyfalaf Anghymwysedig

Mae'r gronfa wrth gefn hon ar gyfer y cyfalaf grant a dderbynnir gan y portffolio o Lywodraeth Cymru a Llywodraeth y DU yn unig. Hyd yn hyn nid oes dim cyllid wedi cael ei ddsbarthu i Awdurdodau Arweiniol y Prosiectau, felly roedd hyn yn dangos yr hyn a dderbyniwyd yn llawn. Caiff grantiau eu defnyddio'n unol â'r gwerthoedd dosbarthu pan fyddant yn codi.

<u>31 Mawrth 2021</u>	<u>Y Disgrifiad</u>	<u>31 Mawrth 2022</u>
(£)		(£)
18,000,000	Balans a ddygwyd ymlaen	42,796,680
36,000,000	Grantiau Cyfalaf Anghymwysedig	23,086,000
(11,203,320)	Grantiau Cyfalaf a Gymhwyswyd	(13,538,281)
42,796,680	Cyfanswm Grantiau Cyfalaf Anghymwysedig	52,344,399

16. Incwm Grant - Cyfalaf

Dangosir isod yr incwm grant cyfalaf a dderbynnir;

<u>31 Mawrth 2020</u>	<u>Y Disgrifiad</u>	<u>31 Mawrth 2021</u>
(£)		(£)
(18,000,000)	Balans a ddygwyd ymlaen	(54,000,000)
(36,000,000)	Incwm Grant Llywodraeth	(23,086,000)
(54,000,000)	Cyfanswm Incwm Grant Llywodraeth	(77,086,000)

17. Nodiadau mewn perthynas â'r Datganiad Llif Arian

Gweithgareddau Gweithredu

Mae'r datganiad hwn yn amlinellu'r arian a gynhyrchwyd drwy weithgareddau'r Cyd-bwyllgor, gan gynnwys Cronfa Fuddsoddi'r Portffolio.

<u>Ffigurau gwirioneddol</u> <u>2020/21 (£)</u>	<u>Y Disgrifiad</u>	<u>Ffigurau gwirioneddol</u> <u>2021/22 (£)</u>
(102,284)	Credydwyr - (Cynnydd) / Gostyngiad	(5,314,492)
(35,400)	Dyledwyr - Cynnydd / (Gostyngiad)	23,107,874
36,000,000	Grantiau cyfalaf a chyfraniadau a gydnabyddir yn y Datganiad Incwm a Gwariant Cynhwysfawr	23,086,000
(11,203,320)	Grantiau Cyfalaf a Chyfraniadau a Gymhwyswyd yn y Datganiad Incwm a Gwariant Cynhwysfawr	(13,538,281)
34,398	Llog a Dderbyniwyd	39,575
17,989,983	Llif Arian Net o Weithgareddau Gweithredu	27,380,676

Gweithgareddau Buddsoddi

Mae'r elfen hon o'r datganiad llif arian yn dangos newidiadau mewn asedau a buddsoddiadau. I bob pwrpas, mae'n cofnodi'r gwariant arian parod neu'r arian parod a gaiff ei dynnu i lawr o fuddsoddiadau.

<u>Ffigurau gwirioneddol</u> <u>2020/21 (£)</u>	<u>Y Disgrifiad</u>	<u>Ffigurau gwirioneddol</u> <u>2021/22 (£)</u>
(24,796,680)	Buddsoddiadau Tymor Byr	(9,547,719)
(34,398)	Llog a Dderbyniwyd	(39,575)
(24,831,078)	Llif Arian Net o Weithgareddau Buddsoddi	(9,587,294)

Gweithgareddau Ariannu

Mae'r elfen hon yn ymwneud â newidiadau a gweithgareddau a ysgogir gan gyllid i'r Cyd-bwyllgor.

<u>Ffigurau gwirioneddol</u> <u>2020/21 (£)</u>	<u>Y Disgrifiad</u>	<u>Ffigurau gwirioneddol</u> <u>2021/22 (£)</u>
	- Grantiau a Dderbyniwyd gan y Llywodraeth - Refeni	-
	- Grantiau a Dderbyniwyd gan y Llywodraeth - Cyfala	-
	- Llif Arian Net o Weithgareddau Ariannu	-

18. Dadansoddiad Gwariant a Chyllid

Cafodd manylion y Dadansoddiad Gwariant a Chyllid eu hepgor o'r datganiadau ariannol gan fod y Trafodion o werth minimol ac felly'n amherthnasol wrth gyflwyno'r cyfrifon.

19. Rhwymedigaethau Amodol

Yn ystod blwyddyn ariannol 2020/21 cytunwyd i ymestyn y gyllideb ar gyfer Swyddfa Rheoli'r Portffolio i bum mlynedd gweithredol hyd at 2024/25. O fewn y gyllideb roedd darpariaeth ar gyfer dileu swyddi mewn perthynas â'r wyth swydd a gyflogwyd gan Sir Gaerfyrddin y gellir eu priodoli'n uniongyrchol i'r Fargen Ddinesig.

Mae'r holl weithwyr wedi'u contractio'n barhaol i Gyngor Sir Caerfyrddin ac ar hyn o bryd ystyrir bod y tebygolrwydd o ddileu swyddi cyn y tymor gweithredol a gyllidebwyd yn fach iawn oherwydd yr oedi cyn dechrau'r rhaglenni / prosiectau. Defnyddiwyd amcangyfrif o werth dileu swydd o fewn y cyfrifon rheoli i gefnogi'r gwaith o reoli cronfeydd wrth gefn. Oherwydd goddrychedd cyfrifiadau dileu swyddi, ni ellir diffinio'r ffigur hwn yn gywir.

Datganiad Llywodraethu Blynyddol

Cwmpas y Cyfrifoldeb

Mae Cyd-bwyllgor Dinas-ranbarth Bae Abertawe yn gyfrifol am sicrhau bod ei fusnes yn cael ei gynnal yn unol â'r gyfraith a safonau priodol. Rhaid iddo sicrhau hefyd y diogelir cyllid cyhoeddus, y rhoddir cyfrif priodol amdano ac y'i defnyddir yn ddarvoudus, yn effeithlon ac yn effeithiol a sicrhau gwelliant a chyflawni parhaus yn hyn o beth.

Mae'r Cyd-bwyllgor yn gyfrifol am sefydlu trefniadau addas ar gyfer Llywodraethu ei waith, gan hwyluso cyflawni ei swyddogaethau'n effeithiol, gan gynnwys bod â threfniadau priodol ar gyfer rheoli risg a chyflawni'r portffolio.

Mae'r Cyd-bwyllgor yn manylu ar y modd y mae'n ymdrin â phob agwedd ar Lywodraethu drwy Gytundeb y Cyd-bwyllgor sy'n diffinio safonau, rolau a chyfrifoldebau'r Cadeirydd, yr Aelodau, y Pwyllgorau a'r Swyddogion. Mae Cytundeb y Cyd-bwyllgor yn cynnwys Cynllun Dirprwyo sy'n amlinellu'r broses gwneud penderfyniadau, gan ystyried y ddeddfwriaeth berthnasol.

Y Fframwaith Llywodraethu

Mae'r Fframwaith Llywodraethu yn cynnwys y systemau, y prosesau, y diwylliannau a'r gwerthoedd hynny sy'n cyfarwyddo ac yn rheoli'r Cyd-bwyllgor ynghyd â'r modd y mae'n atebol i'r Gymuned a'r Rhanbarth, yn ymgysylltu â nhw ac yn eu harwain. Mae'r Fframwaith yn galluogi'r Pwyllgor i fonitro i ba raddau y cyflawnwyd ei amcanion strategol ac i ystyried a yw'r amcanion hynny yn/wedi arwain at gyflenwi gwasanaethau priodol, perthnasol, sy'n rhoi gwerth am arian.

Mae'r system rheoli mewnol yn rhan bwysig o'r fframwaith hwnnw ac fe'i lluniwyd i reoli risg i lefel resymol. Ei nod yw clustnodi a blaenoriaethu'r risgiau o ran cyflawni polisiau, nodau ac amcanion y Cyd-bwyllgor. Mae'n asesu tebygolrwydd ac effaith y risgiau a glustnodwyd ac yn rheoli risgiau unigol yn briodol.

Mae'r Datganiad hwn yn egluro sut mae'r Cyd-bwyllgor wedi cydymffurfio â gwahanol elfennau'r Fframwaith Llywodraethu.

Mae'r Cyd-bwyllgor wedi mabwysiadu a gweithredu côd Llywodraethu Corfforaethol yn seiliedig ar y Fframwaith 'Cyflawni Llywodraethu Da mewn Llywodraeth Leol' a gyhoeddwyd gan Sefydliad Siartredig Cyllid Cyhoeddus a Chyfrifyddiaeth (CIPFA) a Chymdeithas Prif Weithredwyr ac Uwch-reolwyr Awdurdodau Lleol (SOLACE).

Yr Amgylchedd Llywodraethu

Mae'r Fframwaith Llywodraethu yn cynnwys 7 egwyddor graidd i gymeradwyo safonau uchel o hyder ac ymddiriedaeth yn y gwaith o lywodraethu a gweithredu'r portffolio, tra'n cynnal ymrwymiad i welliant parhaus ar sail barhaus drwy broses o werthuso ac adolygu.

Mae Fframwaith Llywodraethu CIPFA/SOLACE yn pennu 7 egwyddor graidd ar gyfer Llywodraethu Corfforaethol. 'Saith egwyddor CIPFA' yw:

1. Uniondeb a Gwerthoedd - Ymddwyn ag uniondeb, arddangos ymrwymiad cryf i werthoedd moesegol, a pharchu grym y gyfraith.
2. Bod yn Agored ac Ymgysylltu - Sicrhau bod yn agored ac ymgysylltu'n drylwyr â rhanddeiliaid.
3. Gwneud gwahaniaeth - Diffinio deilliannau o ran manteision economaidd, cymdeithasol, ac amgylcheddol cynaliadwy.
4. Sicrhau ein bod yn cyflawni'r hyn y mae'n fwriad gennym i'w wneud - Penderfynu ar yr ymyriadau angenrheidiol i gyflawni'r deilliannau bwriadedig i'r graddau gorau posibl.
5. Gwerthfawrogi ein pobl; ymgysylltu, arwain a chefnogi - Datblygu'r capasiti a'r gallu i arwain ac unigolion.
6. Rheoli risgiau, perfformiad a chyllid- Rheoli risgiau a pherfformiad drwy reolaeth fewnol gadarn a rheolaeth ariannol gyhoeddus gref.
7. Tryloywder ac atebolrwydd da - Gweithredu arferion da o ran tryloywder, adrodd, ac archwilio er mwyn darparu atebolrwydd effeithiol.

Uniondeb a Gwerthoedd

- Mae ymddygiad a disgwyliadau Swyddogion/Aelodau wedi'u nodi yng Nghytundeb Cyd-bwyllgor Dinas-ranbarth Bae Abertawe. Mae'r Cytundeb yn nodi'r weithdrefn ar gyfer cyfarfodydd, yn amlygu gwrthdaro mewn buddiannau, ac yn cynnwys Rheolau Ymddygiad Aelodau Cyfetholedig y Cyd-bwyllgor a'r Bwrdd Strategaeth Economaidd.
- Mae Cytundeb y Cyd-bwyllgor yn nodi'r gofynion sydd ar aelodau a swyddogion i ddatgelu rhoddion a lletygarwch yn flynyddol.
- Mae Cytundeb y Cyd-bwyllgor yn nodi bod yn rhaid i Aelodau weithredu'n unol â Chod Ymddygiad i Aelodau eu priod awdurdodau bob amser. Bydd y Côt Ymddygiad yn berthnasol pan fyddant yn gweithredu yn rhinwedd eu gwaith fel Aelod o'r Cyd-bwyllgor.
- Mae Datgan Buddiannau yn eitem sefydlog ar agenda Bwrdd y Portffolio a'r Cyd-bwyllgor.
- Mae'n ofynnol i bob aelod o'r Cyd-bwyllgor, Bwrdd y Rhaglen, y Bwrdd Strategaeth Economaidd, yn ogystal â Swyddogion Statudol a gweithwyr uniongyrchol portffolio Bargaen Ddinesig Bae Abertawe, gwblhau ffurflen datgan buddiant bob chwe mis, gan gynnwys buddiannau trydydd parti a datgeliadau gan bartïon cysylltiedig.
- Cydymffurfio â'r polisiau a'r rheolau a nodir yng Nghytundeb y Cyd-bwyllgor.
- Mae adroddiadau i Fwrdd y Portffolio a'r Cyd-bwyllgor yn cael eu cymeradwyo yn gyfreithiol/ariannol cyn eu cyhoeddi.
- Swyddogaeth graffu gynhwysfawr.
- Craffu cynhwysfawr ar archwilio.
- Mae'r Swyddog Monitro yn sicrhau cydymffurfiaeth statudol ac yn adrodd ar unrhyw gamweinyddu.
- Her allanol gan archwilwyr.

Bod yn agored ac Ymgysylltu

- Mae'r Cyd-bwyllgor yn sicrhau diwylliant agored a amlygir gan gyfarfodydd agored a chyhoeddi agendâu, cofnodion a gweddarlliediadau lle bo'n briodol.
- Mae digon o gyfle ar gyfer cwestiynau cyhoeddus yn y Cyd-bwyllgor.
- Cyhoeddir risgiau'r portffolio a'r prosiectau.
- Mae ymgynghori ac ymgysylltu priodol yn cefnogi'r broses o wneud penderfyniadau gan gynnwys ymgynghori blynyddol ar y gyllideb, ymgysylltu â Llywodraethau, ymgynghorwyr rhanbarthol a rhanddeiliaid allweddol y Bwrdd Strategaeth Economaidd.
- Mae'r swyddogaeth graffu yn gwahodd cyfranogiad a chyfraniad rhanddeiliaid.
- Mae swyddogaeth Marchnata a Chyfyngau'r Portffolioyn hyrwyddo gwaith y Portffolio ac yn cefnogi ymgysylltu'n rhagweithiol ag aelodau'r cyhoedd, gan eu helpu i gael gwybodaeth am gyflawni'r Prosiect lle bynnag a phryd bynnag y mae'n gyfleus iddynt.

Gwneud gwahaniaeth

- Mae gan y portffolio weledigaeth glir a nodir o fewn ei phenawdau telerau.
- Bydd canlyniadau'r portffolio yn gwneud newid sylweddol i ffyniant economaidd Rhanbarth Bae Abertawe.
- Mae Swyddfa Rheoli'r Portffolio yn cyflwyno'r Cynllun Gweithredu bob chwarter ac wedi datblygu Cynllun Gweithredu Sicrwydd Integredig, Cynllun Monitro a Gwerthuso a Chynllun Busnes y Portffolio.
- Mae'r Corff Atebol yn darparu diweddariadau monitro Ariannol rheolaidd.
- Mae polisi rheoli risg y portffolio yn sicrhau cysondeb o ran cofrestrau risg a therminoleg a chraffu archwilio.
- Gwell cyfathrebu a gweithio rhanbarthol gyda phob un o'r 8 prif randdeiliad.

Sicrhau ein bod yn cyflawni'r hyn y mae'n fwriad gennym ei wneud

- Sefydlu Swyddfa Rheoli'r Portffolio ranbarthol i oruchwylio llywodraethu, sicrwydd a dilyniant y portffolio.
- Penodi Uwch-swyddog Cyfrifol ar gyfer Portffolio Bargaen Ddinesig Bae Abertawe i weithio gyda Chyfarwyddwr y Portffolio a'r Cyd-bwyllgor.
- Ymgysylltir â'r cyhoedd a rhanddeiliaid yn rheolaidd ar lefel prosiectau.
- Mae'r Portffolio yn mabwysiadu ymagwedd gynaliadwy, ac mae gan yr Awdurdodau Arweiniol eu polisiau a'u cynlluniau amgylcheddol a chymdeithasol annibynnol eu hunain, gan gynnwys;
 - *Cynllun ariannol tymor canolig*
 - *Cynllun Corfforaethol*
 - *Adroddiadau blynyddol*
- Mae prosiectau'n cael eu cefnogi gan achosion busnes manwl gyda chanlyniadau clir a chânt eu rheoli'n lleol.
- Mae proses pennu cyllideb flynyddol ar waith. Mae diweddariadau monitro ariannol rheolaidd ac ymgysylltu mewn perthynas â materion ariannol gyda'r aelodau.
- Mae gan y portffolio weithdrefn rheoli risg fanwl.

Gwerthfawrogi ein pobl; ymgysylltu, arwain a chefnogi

- Mae'r Cyd-bwyllgor yn sicrhau bod gan aelodau a swyddogion y sgiliau, y wybodaeth, a'r feddylfryd iawn i weithredu'n effeithlon ac yn effeithiol er mwyn cyflawni ei ganlyniadau trwy:
 - *Darparu portffolio sefydlu gynhwysfawr*
 - *Adolygu perfformiad blynyddol*
 - *Darparu hyfforddiant sy'n gysylltiedig â'r swydd*
- Mae'r Cyd-bwyllgor yn cwmpasu strwythur llywodraethu cadarn gan gynnwys ymgynghorwyr sector preifat.
- Cefnogir cyd-arweinyddiaeth a dealltwriaeth effeithiol o rolau ac amcanion gan:
 - *Rolau arwain clir a diffiniedig.*
 - *Arfarnu rôl a chyflog Cyfarwyddwr y Portffolio.*
 - *Cyfarfodydd rheolaidd y pwyllgor a'r bwrdd.*
 - *Mae'r Cyd-bwyllgor Craffu yn nodi'n glir rolau a chyfrifoldebau aelodau, swyddogion ac ymgynghorwyr.*

Rheoli risgiau, perfformiad ac arian

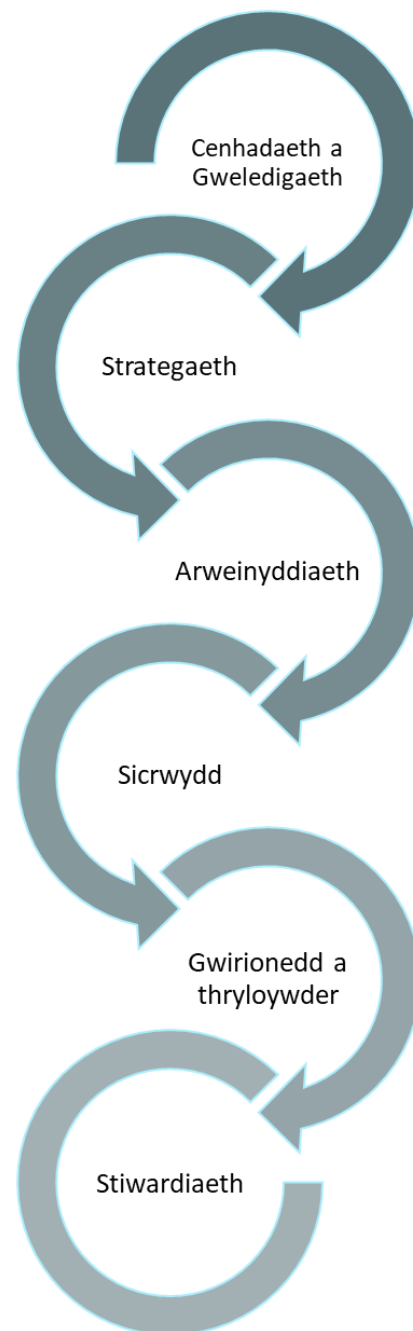
- Gwneud penderfyniadau a gefnogir gan;
 - *Cofrestr risg*
 - *Cofnod o faterion*
 - *Cofnod o'r cynnydd diweddaraf*
- Diweddariadau monitro ariannol rheolaidd gan Swyddog Adran 151.
- Adolygiad misol o'r holl gofnodion a chofrestrau risg
- Mae diweddariadau rheolaidd ar brosiectau unigol, a roddir gan arweinydd/prif weithredwyr yr Awdurdodau Arweiniol.
- Mae archwilio mewnol yn rhoi sicrwydd annibynnol a gwrthrychol ar effeithiolrwydd rheolaeth fewnol, rheoli risg a llywodraethu.
- Mae'r portffolio wedi cymeradwyo a gwreiddio polisi gwrth-dwyll ac arferion llwgr (Cyfarfod y Cyd-bwyllgor – 11/10/2021).
- Cymeradwyir y cynllun Archwilio Mewnol gan y Cyd-bwyllgor.
- Cymeradwyir y cynllun Archwilio Allanol gan y Cyd-bwyllgor.
- Mae Rheolaeth Ariannol wedi ei integreiddio drwy bob lefel o gynllunio a rheoli drwy;
 - *Risg gorfforaethol benodol yn ymwneud â rheolaeth ariannol o fewn y gofrestr risg.*
 - *Mae goblygiadau ariannol wedi'u cynnwys ym mhob adroddiad gwneud penderfyniadau.*

Tryloywder ac atebolrwydd da

- Mae Cytundeb y Cyd-bwyllgor yn dangos atebolrwydd clir o ran arweinyddwr cyflawni prosiectau.
- Allbynnau a chanlyniadau prosiectau yn gysylltiedig â chyllid grant.
- Y diweddaraf ar gynnydd y Llywodraeth
- Cyhoeddir adroddiadau ar wefan y Fargen Ddinesig ac maent ar gael yn y Gymraeg.
- Lle bo'n bosibl, rhennir adroddiadau eithriedig er mwyn i'r prif adroddiad gael ei glywed yn gyhoeddus gyda gwybodaeth gyfrinachol yn adroddiad eithriedig ar wahân.
- Mae'r Cyd-bwyllgor wedi mabwysiadu'r Côd Llywodraethu Corfforaethol sy'n seiliedig ar fframwaith CIPFA.
- Caiff y camau a argymhellir gan Archwilio Cymru ac Archwilio Mewnol eu monitro gan y Cyd-bwyllgor.
- Adolygiad ac arolygiad gan gyfoedion, sef cyrff rheoleiddio, gan gynnwys Prosesau Sicrwydd Gateway.

Croesawu llywodraethu da yn y Sector

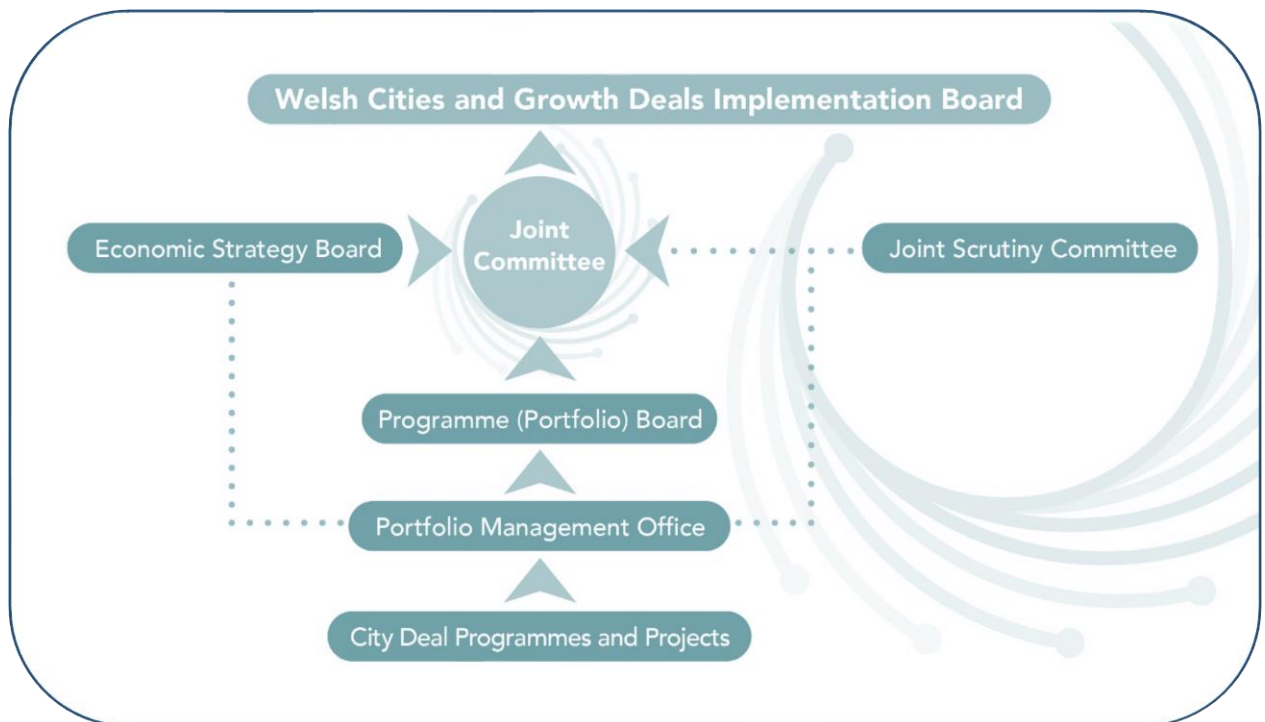
Cyhoeddus



Strwythur Llywodraethu

Mae'r Strwythur Llywodraethu yn manylu ar hierarchaeth y pwyllgorau a'r byrddau a fabwysiadwyd i reoli a chyflawni portffolio Bargaen Ddinesig Dinas-ranbarth Bae Abertawe. Dangosir y Strwythur Llywodraethu ffurfiol a fabwysiadwyd gan y Fargen Ddinesig ar gyfer gweithredu'r prosiect isod. Gan y Cyd-bwyllgor y mae'r cyfrifoldeb a'r atebolrwydd dros benderfyniadau a gymerir ym mhortffolio'r Fargen Ddinesig. Fodd bynnag, nid endid annibynnol yw hwn ond grŵp arweinyddiaeth cydweithredol sy'n cynnwys y pedwar Awdurdod Lleol rhanbarthol, wedi'i ategu gan Gytundeb Cyd-bwyllgor.

Strwythur Llywodraethu Bargaen Ddinesig Bae Abertawe



Swyddogion Atebol Bargen Ddinesig Bae Abertawe

Cadeirydd y Cyd-bwyllgor - Y Cynghorydd Rob Stewart, Arweinydd Cyngor Dinas a Sir Abertawe

Uwch-berchennog Cyfrifol - Wendy Walters, Prif Weithredwr Cyngor Sir Caerfyrddin

Swyddog Adran 151 - Chris Moore, Cyfarwyddwr y Gwasanaethau Corfforaethol, Cyngor Sir Caerfyrddin.

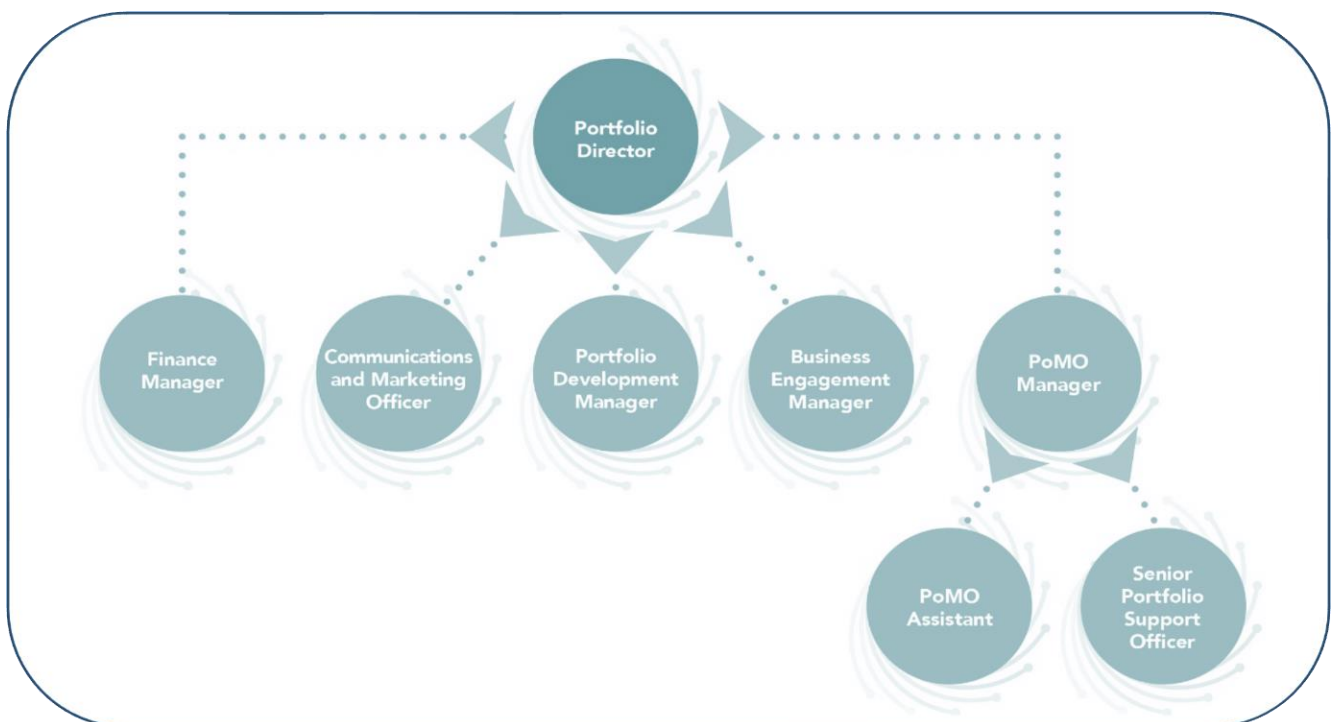
Swyddog Monitro – Tracey Meredith, Prif Swyddog Cyfreithiol a Swyddog Monitro, Cyngor Dinas a Sir Abertawe

Swyddfa Rheoli'r Portffolio - Dr Jonathan Burnes, Cyfarwyddwr y Portffolio

Swyddfa Rheoli'r Portffolio

Mae Swyddfa Rheoli'r Portffolio yn gyfrifol am reoli materion yn ymwneud â Bargen Ddinesig Bae Abertawe, o ddydd i ddydd. Mae un swydd yn wag ar ddiwedd y flwyddyn (Cynorthwydd Swyddfa Rheoli'r Portffolio). Amlinellir strwythur staffio Swyddfa Rheoli'r Portffolio isod:

Strwythur Staffio Swyddfa Rheoli'r Portffolio*



*Mae'r Rheolwr Cyllid yn atebol i Swyddog Adran 151 y Portffolio.

Ffynonellau Sicrwydd Mewnol

Strwythur Llywodraethu

Y Cyd-bwyllgor

Mae'r Cyd-bwyllgor yn cynnwys pedwar Arweinydd Awdurdodau Lleol Cynghorau Sir Caerfyrddin, Castell-nedd Port Talbot, Sir Benfro ac Abertawe.

Bydd y Cyd-bwyllgor yn cael ei gadeirio gan un o Arweinwyr yr Awdurdodau Lleol, ac mae'r pedwar Cyngor wedi cytuno mai cyfrifoldeb Arweinydd Cyngor Abertawe fydd hwn. Bydd Cadeirydd y Cyd-bwyllgor yn cael ei ethol am dymor o ddwy flynedd yn y lle cyntaf, a gaiff ei adolygu'n flynyddol ar ôl hynny.

Gan y Cyd-bwyllgor y mae'r cyfrifoldeb a'r atebolrwydd pennaf dros benderfyniadau a gymerir mewn perthynas â Bargen Ddinesig Bae Abertawe, yn unol â gweledigaethau a buddiannau'r holl bartïon sy'n cymryd rhan o'r Fargen a dogfen Bargen Ddinesig Bae Abertawe a lofnodwyd ar 20 Mawrth 2017.

Ers llofnodi'r ddogfen Penawdau Telerau, er mwyn cynnal momentwm, gweithredai'r Cyd-bwyllgor ar ffurf gysgodol. Cynhaliwyd cyfarfod ffurfiol cyntaf y Pwyllgor hwn ar 29 Awst 2018 pan lofnododd pob un o'r pedwar Awdurdod Lleol Gytundeb y Cyd-bwyllgor, y ddogfen gyfreithiol sy'n nodi sut y bydd y Cynghorau'n gweithio gyda'i gilydd.

Bydd hawl gan bennaeth gwasanaeth cyflogedig, swyddog monitro a swyddog adran 151 yr holl Gynghorau i fynychu cyfarfodydd y Cyd-bwyllgor fel ymgynghorydd ac ni fydd ganddynt bleidlais.

Mae'r Arweinwyr wedi cytuno i gyfethol i'r Cyd-bwyllgor Gadeirydd y Bwrdd Strategaeth Economaidd, ac un cynrychiolydd yr un o Brifysgol Cymru y Drindod Dewi Sant, Prifysgol Abertawe, Bwrdd Iechyd Prifysgol Hywel Dda a Bwrdd Iechyd Prifysgol Bae Abertawe. Cedwir hawliau pleidleisio i bedwar Arweinydd yr Awdurdodau Lleol.

Ar hyn o bryd mae'r Cyd-bwyllgor yn cwrdd yn fisol, ac fel y nodir yng Nghytundeb y Cyd-bwyllgor, mae ei swyddogaeth yn cynnwys:

- Nodi a gweithredu strwythurau llywodraethu priodol ar gyfer gweithredu unrhyw brosiectau o fewn portffolio Bargen Ddinesig Bae Abertawe. Bydd hyn yn cynnwys ffurfio cyrff corfforaethol ac unrhyw strwythurau eraill y gall y Cynghorau eu sefydlu'n gyfreithlon neu fod yn rhan ohonynt;
- Cytuno a chynllunio'r strategaeth gyffredinol ar gyfer Bargen Ddinesig Bae Abertawe a chyflawni'r portffolio.
- Rheoli Perfformiad Portffolio Bargen Ddinesig Bae Abertawe.
- Cyfathrebu strategol
- Monitro effaith portffolio Bargen Ddinesig Bae Abertawe a chyflwyno adroddiadau ar hyn i'r Cynghorau.
- Awdurdodi'r Corff Atebol i gomisiynu cymorth allanol ac i oruchwylio'r gwaith o ddarparu a rheoli gwariant prosiectau.
- Datblygu dull rhanbarthol i Ddinas-ranbarth Bae Abertawe ar gyfer cyflawni swyddogaethau strategol. Gall y swyddogaethau hyn gynnwys cynllunio defnydd tir, cynllunio trafndiaeth a datblygu economaidd.
- Cymeradwyo a mabwysiadu'r Cynllun Gweithredu.
- Cymeradwyo unrhyw estyniad y cytunwyd arno gan y Cynghorau i'r dyddiad cau ar gyfer cymeradwyo'r Cynllun Gweithredu.
- Cytuno ar delerau ac amodau Cyllid y Llywodraeth.
- Goruchwylio cyfran cyfrifoldeb pob Cyngor ar gyfer benthycia i ddarparu cyllid ar gyfer prosiectau rhanbarthol.
- Adolygu perfformiad Cadeirydd y Bwrdd Strategaeth Economaidd yn flynyddol.
- Cytuno ar y Gyllideb Costau Blynyddol.

Gan ddilyn y broses fel y'i nodir yng Nghytundeb y Cyd-bwyllgor, bydd y Cyd-bwyllgor yn ystyried achos busnes y prosiect ac argymhellion Bwrdd y Portffolio a'r Bwrdd Strategaeth Economaidd, a bydd yn penderfynu a ddylid cymeradwyo cyflwyno'r prosiect i Lywodraeth y DU a Llywodraeth Cymru er mwyn cymeradwyo rhyddhau cyllid gan Lywodraeth y DU a Llywodraeth Cymru ar gyfer y prosiect.

Effaith COVID-19

Roedd angen addasu rhai trefniadau llywodraethu o fewn Bargaen Ddinesig Bae Abertawe o ganlyniad i bandemig presennol COVID-19. Y prif newid sylweddol o ganlyniad i'r pandemig oedd mewn perthynas â chynnal cyfarfodydd pwyllgorau a byrddau, gan fod y rhain wedi'u cynnal o bell.

Mae'r gwaith cyffredinol o gyflawni'r portffolio yn dal i fod ar y trywydd iawn ac mae gwaith monitro ychwanegol wedi'i wneud o fewn y flwyddyn ar ffurf asesiad o effaith COVID-19. Mae risgiau a materion a nodwyd yn yr asesiad hwn wedi'u cynnwys yng nghofrestr risg y portffolio gyda champau gweithredu i'w rheoli a/neu eu lliniaru.

Bwrdd Strategaeth Economaidd

Gan adrodd yn ôl i'r Cyd-bwyllgor, bydd y Bwrdd Strategaeth Economaidd yn cynrychioli'r gymuned ehangach, gan gynnwys y sector preifat.

Bydd y Bwrdd Strategaeth Economaidd yn gweithredu fel llais busnes ac yn darparu cyfeiriad strategol ar gyfer Bargaen Ddinesig Bae Abertawe, drwy roi cyngor i'r Cyd-bwyllgor ar faterion sy'n ymwneud â Dinas-ranbarth Bae Abertawe. Bydd gan y Bwrdd rôl hefyd o ran rhoi cyngor i'r Cyd-bwyllgor ynghylch cyfleoedd i gryfhau effaith y Fargaen Ddinesig.

Bydd y Cadeirydd yn atebol i'r Cyd-bwyllgor. Ni fydd gan y Bwrdd Strategaeth Economaidd unrhyw bwerau ffurfiol i wneud penderfyniadau a bydd yn dod i gytundeb drwy gonsensws.

Bydd y Bwrdd Strategaeth Economaidd yn cwrdd mor aml â hyn fel y bo'r angen:

- Bob chwarter cyn unrhyw gyfarfod o'r Cyd-bwyllgor.
- Phan fo angen er mwyn ymdrin â busnes fel y cytunwyd gan Gadeirydd y Bwrdd Strategaeth Economaidd.
- Bydd Swyddfa Rheoli'r Portffolio yn trefnu bod cofnodion yr hyn a drafodir ym mhob cyfarfod yn cael eu cymryd, eu cymeradwyo a'u cofnodi. Ymhlith gweithgareddau allweddol y Bwrdd Strategaeth Economaidd fydd.
- Cyflwyno amcanion strategol ar gyfer y Dinas-ranbarth Bae Abertawe.
- Asesu Achosion Busnes unigol y Prosiectau yn erbyn nodau ac amcanion strategol Bargaen Ddinesig Bae Abertawe a gwneud argymhelliad i'r Cyd-bwyllgor ynghylch a ddylai Achos Busnes y Prosiect fynd rhagddo ai peidio.
- Ystyried goblygiadau cynnig i dynnu'n ôl neu newid Awdurdod Arweiniol y Prosiect ac unrhyw gynnig ar gyfer prosiect newydd a chynnig argymhellion i'r Cyd-bwyllgor ynghylch a ddylai'r prosiect newydd arfaethedig ddisodli'r prosiect sydd i'w dynnu'n ôl, ac os na wneir hynny, y broses ar gyfer dewis prosiectau newydd neu ailddyrranu cyllid.
- Monitro cynnydd o ran cyflawni Bargaen Ddinesig Bae Abertawe.

Penodwyd Cadeirydd y Bwrdd Strategaeth Economaidd yn dilyn ymarfer cystadleuaeth agored. Mae'r broses o benodi aelodau eraill o'r Bwrdd Strategaeth Economaidd wedi digwydd drwy broses recriwtio ac enwebu agored, a daw'r aelodau o bob rhan o'r sectorau preifat a chyhoeddus ehangach. Cytunwyd ar aelodaeth y Bwrdd Strategaeth Economaidd drwy bleidlais yng nghyfarfod ffurfiol cyntaf y Cyd-bwyllgor ar 29 Awst 2018. Disgwylir i'r Aelodau lynu wrth amodau eu haelodaeth fel y'u hamlinellir yn Atodlen 13 o Gytundeb y Cyd-bwyllgor.

Bwrdd y Portffolio

Mae Bwrdd y Portffolio yn atebol i'r Cyd-bwyllgor ac mae'n cynnwys Pennaeth Gwasanaeth Cyflogedig pob un o'r pedwar Cyngor, neu swyddog arall a enwebwyd gan Bennaeth y Gwasanaeth Cyflogedig. Bydd Cadeirydd Bwrdd y Portffolio yn cael ei adolygu'n flynyddol.

Efallai bydd Bwrdd y Portffolio yn cyfethol cynrychiolwyr ychwanegol i'r Bwrdd. Gall aelodau cyfetholedig gynnwys cynrychiolwyr o Brifysgol Abertawe, Prifysgol Cymru y Drindod Dewi Sant, Bwrdd Iechyd Prifysgol Hywel Dda a Bwrdd Iechyd Prifysgol Bae Abertawe.

Mae'r Cynghorau wedi penderfynu'n unfrydol mai Prif Weithredwr Cyngor Sir Caerfyrddin fydd yn cadeirio cyfarfodydd Bwrdd y Portffolio.

Sefydlwyd Bwrdd y Portffolio yn ffurfiol gan y Cyd-bwyllgor yn ei gyfarfod cyntaf.

Mae gan Fwrdd y Portffolio bedair rôl benodol:

- Paratoi argymhellion ar bortffolio Bargaen Ddinesig Bae Abertawe:
 - Sicrhau bod pob cynllun yn cael ei ddatblygu yn unol â'r pecyn y cytunwyd arno, gan ddadansoddi hyfwydd ariannol, y gallu i gyflawni a'r risg ynghlwm wrth bob prosiect Bargaen Ddinesig.
 - Goruchwyllo llunio achos busnes.
- Cynghori ar gyfeiriad strategol y Bwrdd Strategaeth Economaidd.
- Goruchwyllo perfformiad a chyflawni'r prosiectau, adolygu cynnydd yn erbyn cerrig milltir y cytunwyd arnynt, canolbwyntio ar gyflawni a risgiau ariannol a nodi unrhyw gamau unioni angenrheidiol.
- Gweithio ar sail ranbarthol i wella gwasanaethau cyhoeddus, yn enwedig ym meysydd datblygu economaidd, trafniadaeth, cynllunio a defnyddio tir yn strategol, tai ac adfywio.

Cynhelir cyfarfodydd Bwrdd y Portffolio yn fisol cyn cyfarfod y Cyd-bwyllgor a chyn holl gyfarfodydd chwarterol y Bwrdd Strategaeth Economaidd.

Swyddfa Rheoli'r Portffolio

Gan adrodd yn uniongyrchol i'r Swyddog Atebol a'r Cyd-bwyllgor, mae Swyddfa Rheoli'r Portffolio yn chwarae rôl hollbwysig o ran cydgysylltu a chefnogi, ac mae'n gyfrifol am reoli materion sy'n ymwneud â'r Cyd-bwyllgor a Bargaen Ddinesig Bae Abertawe o ddydd i ddydd.

Ymhlith gweithgareddau allweddol Swyddfa Rheoli'r Portffolio y mae:

- Cyswllt strategol â Llywodraeth y DU a Llywodraeth Cymru ac ymgynghorwyr polisi.
- Cymorth llywodraethu ar gyfer pob agwedd ar strwythur llywodraethu'r Fargaen Ddinesig, Cyd-bwyllgor Bargaen Ddinesig Bae Abertawe, Bwrdd y Portffolio a'r Bwrdd Strategaeth Economaidd.
- Cydgysylltu, monitro a gwerthuso'r modd y gweithredir y portffolio.
- Ymgymryd ag ymchwil, dadansoddi ac adrodd ar ganfyddiadau yn ôl cais grwpiau o fewn y strwythur llywodraethu.
- Mae cydgysylltu prosiectau strategol yn cynnwys rhoi cyngor ynghylch a chydlynu'r gwaith o ddatblygu a chyflwyno modelau busnes 5 achos ar gyfer prosiectau'r Fargaen Ddinesig.
- Cysylltu ac ymgysylltu â chyrff a phortffolios cyllido'r Llywodraeth, a chyda'r Prifysgolion a'r Byrddau Iechyd.
- Cyfrifoldeb am reoli'r prosesau adnabod, asesu, cymeradwyo, monitro a gwerthuso ar gyfer ymyriadau a phrosiectau Rhanbarthol.
- Rheoli cyfathrebu ac ymgysylltu ar gyfer Bargaen Ddinesig Bae Abertawe.
- Cynnwys y sector preifat, datblygu busnes a mewnfuddsoddi.

Defnyddio model llywodraethu'r Cyd-bwyllgor i arwain y gwaith o ystyried a datblygu cyfleoedd ar gyfer ceisiadau cyllid allanol cyfalaf a refferniw ychwanegol ar gyfer ffynonellau cyllid ychwanegol i helpu i gyflawni'r gweithgareddau rhanbarthol sy'n ategu Bargaen Ddinesig Bae Abertawe.

Corff Atebol

Mae'r Cynghorau wedi cytuno y bydd Cyngor Sir Caerfyrddin yn gweithredu fel y Corff Atebol sy'n gyfrifol am gyflawni Rhwymedigaethau'r Cynghorau mewn perthynas â Bargen Ddinesig Bae Abertawe yn unol â Chytundeb y Cyd-bwyllgor.

Rôl y Corff Atebol yw:

- Gweithredu fel y prif ryngwyneb â Llywodraeth Cymru, Llywodraeth y DU ac unrhyw gyrff cyllido eraill sy'n angenrheidiol i gyflawni Rhwymedigaethau'r Cynghorau.
- Dal a rhyddhau unrhyw Gyllid y Llywodraeth mewn perthynas â Bargen Ddinesig Bae Abertawe a dim ond defnyddio a rhyddhau cyllid o'r fath fel y cytunwyd yn unol â thelerau'r cyllid hwnnw a Chytundeb y Cyd-bwyllgor.
- Cydymffurfio â'r Amodau Cyllido fel y'u nodir yng Nghytundeb y Cyd-bwyllgor.
- Ymgymryd â'r cyfrifoldebau cyfrifyddu a nodir yn y Cytundeb hwn.
- Cyflogi staff y Swyddfa Ranbarthol.

Bydd y Cyd-bwyllgor yn dynodi Prif Weithredwr y Corff Atebol yn Brif Weithredwr Arweiniol i weithredu fel ei brif ymgynghorydd ac fel Swyddog Atebol i reoli a goruchwylio gwaith y Corff Atebol a thîm Swyddfa Rheoli'r Portffolio.

Swyddog Monitro

Mae'r Swyddog Monitro yn gyfrifol am sicrhau llywodraethu da a chynnal y safonau moesegol uchaf, gan sicrhau cyfreithlondeb trefniadau yn ogystal â sicrhau y glynir wrth Gytundeb y Cyd-bwyllgor. Mae gan y Swyddog Monitro fynediad i holl gyfarfodydd y Cyd-bwyllgor gan gynnwys y Bwrdd Strategaeth Economaidd a Bwrdd y Portffolio.

Mae'r Swyddog Monitro mewn sefyllfa dda i fod yn flaenweithgar o ran helpu'r Aelodau a'r Swyddogion, mewn sefyllfaoedd ffurfiol ac anffurfiol, i gydymffurfio â'r gyfraith a gweithdrefnau'r Cyd-bwyllgor ei hun. Cefnogir y Swyddog Monitro gan swyddogaeth Gwasanaethau Democrataidd Cyngor Dinas a Sir Abertawe sy'n gyfrifol am gofnodi a chyhoeddi'r broses o wneud penderfyniadau democrataidd yn ffurfiol.

Mae'r Swyddog Monitro yn gweithio'n agos gyda Chyfarwyddwr y Portffolio a Swyddog Adran 151 yn unol â darpariaethau Deddf Llywodraeth Leol a Thai 1989. Bydd yn adrodd i'r Cyd-bwyllgor neu i Fwrdd y Portffolio os bydd o'r farn y bydd unrhyw gynnig sydd gerbron yn arwain at dorri'r gyfraith.

Gwasanaethau Ariannol (Swyddog Adran 151)

Cyfarwyddwr Gwasanaethau Corfforaethol Cyngor Sir Caerfyrddin yw'r swyddog sy'n gyfrifol am weinyddu busnes y Cyd-bwyllgor o dan Adran 151 o Ddeddf Llywodraeth Leol 1972 ac mae'n gyffredinol gyfrifol am weinyddiaeth ariannol Bargaen Ddinesig Bae Abertawe.

Mae'r Sefydliad Siartredig Cyllid Cyhoeddus a Chyfrifyddiaeth (CIPFA) wedi cyhoeddi "Statement on the Role of the Chief Financial Officer in Local Government". Mae'r datganiad yn disgrifio rôl a chyfrifoldebau'r Prif Swyddog Ariannol. Mae'n nodi 5 prif egwyddor (gweler isod) sy'n diffinio'r gweithgareddau craidd a'r ymddygiad sydd i'w disgwyl gan y Prif Swyddog Ariannol mewn sefydliadau gwasanaeth cyhoeddus a'r trefniadau y mae angen eu gwneud i ategu'r rheini. Drwy benodi Cyfarwyddwr y Gwasanaethau Corfforaethol, mae Cyngor Sir Caerfyrddin yn cydymffurfio'n llwyr â'r Datganiad.

- Egwyddor 1 - Mae'r Prif Swyddog Ariannol mewn Awdurdod Lleol yn aelod allweddol o'r Tîm Arweinyddiaeth, gan ei helpu i ddatblygu a gweithredu strategaeth ac i ddarparu adnoddau ar gyfer amcanion strategol yr Awdurdod a'u cyflawni, a hynny mewn modd cynaliadwy ac er budd y cyhoedd.
- Egwyddor 2 - Rhaid i'r Prif Swyddog Ariannol mewn Awdurdod Lleol ymwneud yn weithgar â'r holl benderfyniadau busnes o bwys, a gallu dylanwadu ar y penderfyniadau hynny, er mwyn sicrhau y rhoddir ystyriaeth lawn i'r goblygiadau, y cyfleoedd a'r risgiau sy'n bodoli nawr a'r rhai tymor hir, a sicrhau eu bod yn cyd-fynd â strategaeth ariannol gyffredinol yr Awdurdod.
- Egwyddor 3 - Rhaid i'r Prif Swyddog Ariannol mewn Awdurdod Lleol arwain gwaith yr Awdurdod cyfan o ran hyrwyddo a chyflawni rheolaeth ariannol dda er mwyn diogelu arian cyhoeddus bob amser a sicrhau y'i defnyddir yn briodol, yn ddarvoudus, yn effeithlon ac yn effeithiol.
- Egwyddor 4 - Rhaid i'r Prif Swyddog Ariannol mewn Awdurdod Lleol arwain a chyfarwyddo swyddogaeth ariannol sydd â'r adnoddau i'w gwneud yn addas i'r pwrpas.
- Egwyddor 5 - Rhaid i'r Prif Swyddog Ariannol mewn Awdurdod Lleol feddu ar gymwysterau proffesiynol a phrofiad addas.

Mae'r Gwasanaethau Ariannol yn rhoi cymorth i'r Cyd-bwyllgor ac yn cydgysylltu a chefnogi'r broses ar gyfer paratoi'r gyllideb a monitro ariannol.

Archwilio Mewnol

Mae'r adolygiad o effeithiolrwydd y system Rheoli Mewnol a'r trefniadau Llywodraethu yn cael ei lywio gan waith yr Archwilyr Mewnol, sy'n rhoi sicrwydd i'r Cyd-bwyllgor. Mae'n ofynnol i'r gwasanaeth Archwilio Mewnol gyflawni ei waith yn unol â'r safonau a nodwyd yn **Safonau Archwilio Mewnol y Sector Cyhoeddus (PSIAS)** a sefydlwyd yn 2013. Y rhain yw'r safonau proffesiynol y cytunwyd arnynt ar gyfer Archwilio Mewnol mewn Llywodraeth Leol. Dangosir egwyddorion Archwilio Mewnol isod.

Yn unol â gofynion y Safonau, mae'r Pennaeth Archwilio Mewnol (Cyngor Sir Penfro) yn llunio adroddiad blynyddol i'r Cyd-bwyllgor ei ystyried. Mae fformat yr Adroddiad Blynyddol yn cydymffurfio â gofynion y Côt Ymarfer.

Adroddiad Archwilio Mewnol - Bargaen Ddinesig Bae Abertawe

Nod yr archwiliad yw rhoi sicrwydd bod gan Fargaen Ddinesig Bae Abertawe drefniadau llywodraethu, rheolaeth fewnol, rheoli risg a rheolaeth ariannol digonol ar waith, sy'n gweithredu'n effeithiol ac sy'n ei chynorthwyo i gyflawni ei hamcanion.

Cwmpas Archwilio

Ardal	Y Disgrifiad
Llywodraethu:	<ul style="list-style-type: none">• Dilyn hynt yr argymhellion blaenorol• Dilyn hynt Argymhellion Adroddiad Gateway• Gwneud Penderfyniadau• Trefniadau Sicrwydd, Monitro a Gwerthuso• Cofrestrau Buddiannau a Phartion Cysylltiedig
Rheoli Risg:	<ul style="list-style-type: none">• Trefniadau Rheoli Risg
Rheoli Prosiectau a Monitro:	<ul style="list-style-type: none">• Prosesau a Monitro, Rheoli Prosiectau• Canlyniadau Prosiect a Gwireddu Manteision
Rheolaeth Ariannol:	<ul style="list-style-type: none">• Rheolaeth Gyllidebol• Buddsoddiadau• Y Broses Hawliadau Grant

Mae adroddiad yr archwiliad mewnol wedi penderfynu ar gyfradd sicrwydd archwilio 'Sylweddol'; Bach iawn, os o gwbl, yw'r gwendidau o ran digonolrwydd a/neu effeithiolrwydd y trefniadau llywodraethu, rheolaeth fewnol, rheoli risg a rheolaeth ariannol, a byddent naill ai'n annhebygol o ddigwydd neu byddai eu heffaith yn annhebygol o effeithio ar gyflawni amcanion Bargaen Ddinesig Bae Abertawe. Bydd yr adroddiad hwn yn cael ei gyflwyno i'r Cyd-bwyllgor ym mlwyddyn ariannol 2022/23 ac roedd yn destun oedi ym mlwyddyn ariannol 2021/22 oherwydd argyfwng COVID-19 ac etholiadau lleol.

Caiff y Cynlluniau Archwilio Strategol a Blynyddol eu cymeradwyo gan y Cyd-bwyllgor bob blwyddyn a rhoddir adroddiadau rheolaidd i'r Cyd-bwyllgor drwy'r flwyddyn ynghylch y cynnydd a wnaed ac unrhyw wendidau sylweddol a glustnodwyd.

Yn ogystal â'r gwaith a gynlluniwyd, mae'r Uned Archwilio Mewnol yn ymchwilio i dwyll ac yn rhagweithio i ganfod twyll.

Pwyllgorau

Cyd-bwyllgor Craffu

Mae'r Cyd-bwyllgor Craffu yn cynnwys cyfanswm o 12 aelod i gyd, tri o bob un o'r pedwar Awdurdod Cyfansoddol. Rôl y Cyd-bwyllgor Craffu yw cynghori, herio a chynorthwyo'r Cyd-bwyllgor. Mae'n ofynnol i'r Cyd-bwyllgor Craffu:

- Adolygu a Chraffu ar faterion ariannol y Cyd-bwyllgor.
- Adolygu ac asesu trefniadau rheoli risg, rheolaeth fewnol a llywodraethu corfforaethol y Cyd-bwyllgor.
- Adolygu ac asesu pa mor effeithiol ac effeithlon y mae adnoddau wedi cael eu defnyddio.
- Llunio adroddiadau ac argymhellion i'r Cyd-bwyllgor mewn perthynas â'r pwyntiau a amlinellir uchod.

Diben y Cyd-bwyllgor Craffu fydd:

- Cyflawni'r swyddogaeth goruchwyllo a chraffu ar gyfer Bargen Ddinesig Bae Abertawe ar ran y pedwar awdurdod cyfansoddol.
- Datblygu portffolio gwaith sy'n adlewyrchu'r swyddogaethau fel y dangosir yng Nghytundeb y Cyd-bwyllgor (Cymal 2.1.1)
- Ceisio sicrwydd ac ystyried a yw'r Fargen Ddinesig yn gweithredu'n unol â Chytundeb y Cyd-bwyllgor, ei chynllun busnes, ei hamserlen a/neu os yw'n cael ei rheoli'n effeithiol.
- Monitro unrhyw brosiectau rhanbarthol y Fargen Ddinesig yn erbyn cynllun y portffolio.
- Gwneud unrhyw adroddiadau ac argymhellion i'r awdurdodau cyfansoddol, boed i'w byrddau gweithredol neu'r Cyngor Llawn fel y bo'n briodol, mewn perthynas ag unrhyw swyddogaeth sydd wedi'i dirprwyo i'r Cyd-bwyllgor yn unol â Chytundeb y Cyd-bwyllgor.

Mater i Bwyllgor Craffu yr awdurdodau cyfansoddol perthnasol fydd craffu ar brosiectau unigol yr awdurdodau.

Ffynonellau Sicrwydd Allanol

Archwilio Allanol

Yr Archwilydd Cyffredinol (Archwilio Cymru) yw archwilydd Cyngor Sir Caerfyrddin ac mae'n cyflawni ei gyfrifoldebau o dan Ddeddf Archwilio Cyhoeddus (Cymru) 2004 drwy'r archwiliad allanol o ddatganiad cyfrifon Cyd-bwyllgor Bargen Ddinesig Bae Abertawe.

Mae Cyngor Sir Caerfyrddin yn gyfrifol am swyddogaeth y Corff Atebol ar ran Cyd-bwyllgor Bargen Ddinesig Bae Abertawe.

Roedd Cynllun Archwilio Blynyddol cytunedig 2022 yn amlinellu'r cynllun archwilio arfaethedig a chwmpas yr archwiliad allanol i'w gynnal gan Archwilio Cymru o Ddatganiad Cyfrifon Cyd-bwyllgor Bargen Ddinesig Bae Abertawe. Paratowyd a chytunwyd ar y cynllun hwn gan y Cyd-bwyllgor ac mae'n cynrychioli'r drydedd flwyddyn o waith archwilio allanol.

Adolygiadau Gateway

Bydd Adolygiadau Gateway Swyddfa Masnach y Llywodraeth (OGC) yn cael eu cynnal yn briodol ar lefel portffolio'r Fargen Ddinesig (Gate 0) a lefel prosiect (Gates 1-5) i archwilio pwyntiau penodol yn eu cylchoedd oes. Bydd hyn yn sicrhau dilyniant llwyddiannus a chyflawni cyffredinol, yn ogystal â helpu'r Uwch-berchennog Cyfrifol i gyflawni ei ddyletswyddau'n llwyddiannus.

Mae'r adolygiadau hyn ymhlith cyfres o weithgareddau sicrwydd y bydd Swyddfa Rheoli Portffolio'r Fargen Ddinesig yn eu trefnu, a phenderfynir ar y camau gorau gan aeddfedrwydd y portffolio neu lle mae'r prosiect arni o ran datblygiad.

Bydd gweithgareddau sicrwydd eraill yn cynnwys adolygiadau dilysu prosiectau ac adolygiadau asesu prosiectau.

Er mwyn cefnogi'r broses hon bydd Uwch-berchennog Cyfrifol y Portffolio a'r Cyd-bwyllgor yn sicrhau cyflawniad Cynllun Sicrwydd a Chymeradwyo Integredig (IAAP), Cynllun Monitro a Gwerthuso, a Chynllun y Portffolio. Bydd Swyddfa Rheoli'r Portffolio Rhanbarthol yn rhoi gwelededd i'r Uwch-berchennog Cyfrifol a'r Cyd-bwyllgor o'r gwaith cydweithredol a wneir gyda Chanolfan Sicrwydd Cymru i ddatblygu'r cynlluniau sicrwydd a monitro hyn dros y misoedd nesaf. Mae Cynllun Sicrwydd a Chymeradwyo Integredig lefel portffolio wedi cael ei ddatblygu a'i weithredu. Mae gwaith pellach yn cael ei wneud ar y cynlluniau sy'n weddill ac mae'r Cyd-bwyllgor wedi estyn gwahoddiad ar gyfer tendrau am gymorth arbenigol o ran cyflawni'r meysydd strategol hyn.

Adolygiad Llywodraeth (model busnes 5 achos)

Bydd yr angen i gael y gwerth gorau posibl wrth wario arian cyhoeddus wastad yn flaenoriaeth i'r Cyd-bwyllgor a'i bartneriaid. I'r perwyl hwn, rhaid i holl achosion busnes y Fargen Ddinesig gael eu datblygu gan ddefnyddio Model Pum Achos Llywodraeth Cymru a Thrysorlys Ei Mawrhydi – dull sy'n estynadwy ac yn gymesur. Caiff ei gydnabod fel arfer gorau a dyma ddull safonol y Trysorlys.

Mae'r achos busnes, fel cynnyrch a phroses, yn rhoi offeryn rheoli i wneuthurwyr penderfyniadau, rhanddeiliaid a'r cyhoedd ar gyfer gwneud penderfyniadau tryloyw sy'n seiliedig ar dystiolaeth a fframwaith ar gyfer cyflawni, rheoli a monitro perfformiad y cynllun sy'n deillio o hynny.

Rhaid i bob achos busnes sy'n cefnogi prosiect Bargaen Ddinesig Bae Abertawe ddangos y canlynol:

The Case	The question	What the Business Case must demonstrate	
Strategic Case	Is the proposal needed?	will it further the aims and objectives?	is there a clear case for change?
Economic Case	Is it value for money?	has a range of options been considered?	is it the best balance of cost, benefits and risk?
Commercial Case	Is it viable?	is there a supplier who can meet our needs?	can we secure a value for money deal?
Financial Case	Is it affordable?	are the costs realistic and affordable?	is the required funding available and supported?
Management Case	Is it achievable	are we capable of delivering the project?	do we have robust systems and processes in place?

- Achos Strategol - caiff yr ymyriad ei gefnogi gan achos cymhellol dros newid sy'n cydweddu'n gyfannol â rhannau eraill o'r sefydliad a'r sector cyhoeddus
- Achos Economaidd - mae'r ymyriad yn cynrychioli gwerth gorau i'r cyhoedd (i'r DU yn ei chyfanrwydd)
- Achos Masnachol - mae'r prosiect arfaethedig yn ddeniadol i'r farchnad, yn gallu cael ei gaffael, ac yn ymarferol yn fasnachol
- Achos Ariannol - mae'r gwariant arfaethedig yn fforddiadwy
- Achos Rheoli – mae'r hyn sy'n ofynnol gan bob parti yn gyraeddadwy

Fel y nodir yng Nghytundeb y Cyd-bwyllgor, bydd Achos Busnes y Prosiect yn cynnwys Penderfyniad gan Awdurdod Arweiniol y Prosiect, a'r holl Gynghorau y bydd y prosiect yn digwydd yn eu hardaloedd, eu bod yn cymeradwyo cyflwyno Achos Busnes y Prosiect.

Mae gan Swyddfa Rheoli'r Portffolio gyfrifoldeb o ddydd i dydd dros reoli'r broses asesu a chymeradwyo ar gyfer holl brosiectau'r Fargen Ddinesig.

I helpu i gyflymu'r broses asesu, mae Llywodraeth y DU a Llywodraeth Cymru wedi cytuno ar broses adolygu anffurfiol ailadroddol ar gyfer asesu achosion busnes er mwyn bod o gymorth i Arweinyddion Prosiectau wrth lunio achosion busnes llawn a phendant sy'n briodol ar gyfer proses adolygu ffurfiol 5 achos.

Wrth gwblhau'r achos busnes terfynol drafft ac ar ôl cael cymeradwyaeth gan Ranbarth/Awdurdod(au) Arweiniol y Prosiect, bydd achosion busnes ar gyfer pob un o brosiectau'r Fargen Ddinesig yn destun asesiad gan Swyddfa Rheoli'r Portffolio cyn cael eu hystyried gan strwythurau llywodraethu'r Fargen Ddinesig. Ar ôl cael ei gymeradwyo gan y Cyd-bwyllgor, bydd achos busnes y prosiect yn cael ei anfon i Lywodraeth y DU a Llywodraeth Cymru i'w gymeradwyo er mwyn rhyddhau cyllid y Llywodraeth ar gyfer prosiectau'r Fargen Ddinesig i'r Corff Atebol.

Deddf Llesiant Cenedlaethau'r Dyfodol (Cymru) 2015

Mae Bargaen Ddinesig Bae Abertawe yn dangos aliniad agos â Deddf Llesiant Cenedlaethau'r Dyfodol (Cymru) 2015, yn ogystal â'r saith nod llesiant i Gymru, sydd wrth wraidd y portffolio buddsoddi.

Gwelir tystiolaeth o hyn ar lefel achos busnes y portffolio, yn ogystal ag o fewn achosion busnes ar gyfer prosiectau cyfansoddol y Fargen Ddinesig.

Mae adroddiadau'r Fargen Ddinesig sy'n cael eu hystyried gan Fwrdd y Portffolio a'r Cyd-bwyllgor hefyd yn dangos aliniad â'r ddeddfwriaeth.

Adolygiad OGC Gateway™ 0: Asesiad strategol

Mae'r adolygiad yn canfod bod Portffolio Bargaen Ddinesig Bae Abertawe wedi gwneud cynnydd sylweddol yn ystod y 12 mis diwethaf.

Mae sefydlu Swyddfa Rheoli Portffolio proffesiynol, llawn adnoddau da wedi bod yn allweddol i'r cynnydd hwnnw, yn ogystal ag ymroddiad ac ymrwymiad yr Uwch-berchennog Cyfrifol wrth esblygu'r trefniadau llywodraethu. Mae'n amlwg hefyd bod arweinyddiaeth y rhaglenni a'r prosiectau unigol wedi bod yn allweddol i'w cyflwyno'n llwyddiannus.

Dylid nodi nad yw'r Asesiad Hyder Cyflawni yn awgrymu bod pob rhaglen a phrosiect yn y portffolio yn cario'r un sgôr: maent yn ddarostyngedig i'w trefniadau Sicrwydd mwy manwl eu hunain drwy Adolygiadau Gateway unigol.

Mae'r tîm Adolygu yn arsylwi cefnogaeth a optimistiaeth gadarn ymhlith rhanddeiliaid ar draws pob sector ac ymrwymiad gan y Cyd-bwyllgor i wario'n ddoeth nawr bod y cyllid wedi dod o Lywodraeth Cymru/Llywodraeth y DU.

Mae'r Tîm Adolygu yn gwneud nifer fach o argymhellion yn y meysydd canlynol:

- Ymgysylltu a chyfathrebu â rhanddeiliaid;
- Canlyniadau a buddion;
- Esblygu trefniadau llywodraethu; a
- Cymorth i Raglenni a Phrosiectau cyfansoddol

Mae'r Portffolio mewn sefyllfa dda iawn i symud ymlaen tuag at lwyddiant, ond bydd angen sylw cyson i sicrhau nad yw risgiau'n dod yn faterion mawr sy'n bygwth cyflawni.

Cyfeirnod	Argymhelliad	Brys (C/H/A)	Dyddiad targed ar gyfer cwblhau for	Cwblhawyd
1.	Diweddarau'r map rhanddeiliaid, strategaeth ymgysylltu a'r cynllun cyfathrebu a sefydlu'r potensial i wneud mwy o ddefnydd o wybodaeth dangosfwrdd i gyfleu diweddariadau i wahanol grwpiau rhanddeiliaid.	R - Recommended	Diwedd Tachwedd 2021	✓
2.	Cadarnhau bod y Canlyniadau a'r Buddion arfaethedig yn parhau i fod yn realistig o ystyried effaith Covid a Brexit a byrhau amserlen cyllid Llywodraeth y DU.	E- Essential	Diwedd Hydref 2021	✓
3.	Diweddarau'r Cylch Gorchwyl ar gyfer Bwrdd y Portffolio a'i aelodaeth a sicrhau bod yr holl Aelodau a'r Mynychwyr yn deall eu priod rolau.	E- Essential	Diwedd Hydref 2021	Ar waith
4.	Nodi cyfleoedd i Swyddfa Rheoli'r Rhaglen ymestyn ei chymorth wedi'i dargedu i Raglenni/Prosiectau cyfansoddol i leihau baich Swyddfa Rheoli'r Rhaglen ar y Rhaglenni/Prosiectau hynny.	R - Recommended	Diwedd Hydref 2021	✓

Adolygiad Mewnol

Proses cymeradwyo prosiectau a llif arian

Ar ôl cwblhau achos busnes terfynol drafft a chael cymeradwyaeth gan ranbarth / awdurdod arweiniol y prosiect, bydd achosion busnes ar gyfer pob un o brosiectau'r Fargen Ddinesig yn destun asesiad gan Swyddfa Rheoli'r Portffolio Rhanbarthol cyn cael eu hystyried gan strwythurau llywodraethu'r Fargen Ddinesig. Ar ôl cael cymeradwyaeth ranbarthol gan y Cyd-bwyllgor, bydd achos busnes y prosiect yn destun adolygiad *Stage Gate* allanol cyn symud ymlaen i gael ei gymeradwyo gan Weinidogion Llywodraeth y DU a Llywodraeth Cymru.

Nodir llif y cyllid ar gyfer portffolio'r Fargen Ddinesig yn adran ariannol Achos Busnes y Portffolio hwn.

Proses Asesu Llywodraethu

Mae gan bob un o brosiectau Bargaen Ddinesig Bae Abertawe ei strwythur llywodraethu a'i drefniadau rheoli ei hun i oruchwylio ei ddatblygiad a'i gyflawniad, a amlinellir yn ei achos busnes unigol.

Mae trefniadau llywodraethu lefel portffolio hefyd ar waith y bydd disgwyl i bob prosiect eu gweithredu a darparu diweddariadau amdanynt.

Mae enghreifftiau'n cynnwys (ond heb eu cyfyngu i):

- Cynllun Gweithredu
- Rheoli risgiau a phroblemau
- Monitro a gwerthuso
- Gwireddu manteision
- Budd i'r Gymuned
- Rheoli newid
- Dibyniaethau a rhyngddibyniaethau
- Strwythurau dwysáu ac adrodd
- Rheolaeth ariannol a rheoli wrth gefn

Cynllun Sicrwydd a Chymeradwyo Integredig

Bydd y cynllun hwn yn sicrhau bod gweithgareddau sicrwydd a phwyntiau cymeradwyo yn cael eu cynllunio, eu cydgysylltu a'u darparu drwy gydol portffolio'r Fargen Ddinesig, sy'n gymesur â lefelau cost a risg y prosiectau. Yn ogystal ag IAAP lefel portffolio, bydd prosiectau cyfansoddol hefyd yn bwydo i'r cynllun cyffredinol. Mae'r IAAP yn ddogfen fyw a fydd yn cael ei diweddaru a'i gweithredu drwy gydol cylch oes Portffolio'r Fargen Ddinesig.

Trefniadau Rheoli Risg

Mae cofrestr risg Bargaen Ddinesig Bae Abertawe yn cofnodi risgiau ar lefel prosiect a phortffolio. Mae'r rhain yn cynnwys risgiau busnes, sefydliadol ac allanol. Caiff pob risg ei diweddarau'n rheolaidd a'i hadrodd i Fwrdd y Portffolio lle mae pob risg yn manylu ar y disgrifiad, y perchennog, y canlyniad a'r diweddariad adolygu, ynghyd â sgôr yn seiliedig ar debygolrwydd ac effaith.

Ymhlith y risgiau busnes allweddol mewn cofrestr risg ar gyfer y Portffolio y mae partneriaid Bargaen Ddinesig Bae Abertawe yn tynnu'n ôl, oedi cyn cymeradwyo prosiectau, a thynnu arian i lawr ac oedi wrth ddarparu'r portffolio.

Yn dilyn adolygiad gan Fwrdd y Portffolio, mae'r Cyd-bwyllgor yn ystyried cofrestr risg y portffolio a chofnod o broblemau'r portffolio bob chwarter. Mae'r dogfennau hyn yn cael eu hystyried gan y Cyd-bwyllgor Craffu ym mhob un o'i gyfarfodydd, sy'n digwydd am yn ail fis.

Caiff risgiau sefydliadol eu cofnodi mewn cofrestrau risg penodol i brosiectau.

Mae cofrestr risg bresennol y portffolio yn dangos risgiau o natur weithredol, llywodraethu ac ariannol gyda phwyslais ar y risgiau sylweddol (coch), sy'n risgiau a fydd yn effeithio'n sylweddol ar gyflawni'r portffolio. Dangosir crynodeb o'r ddau risg sylweddol presennol isod:

Cofrestr risg – Risgiau sylfaenol/mawr

Teitl	Perc hen nog	Disgrifiad o'r Risg	Y Diweddaraf am yr Adolygiad/Gweithredu Rheoli
Llithriad o ran cyflwyno rhaglenni / prosiectau yn erbyn cerrig milltir allweddol	Y Cyd- bwyllgor	Risg na fydd y Fargen Ddinesig yn cyflawni'r canlyniadau bwriadedig o fewn yr amserlenni y cytunwyd arnynt oherwydd llithriad o ran cyflawniad y rhaglen yn erbyn cerrig milltir allweddol gan olygu na fydd benthyg ac adennill yn adlewyrchu'r gwariant yn gywir.	Mae Rheolwr Cyllid y Fargen Ddinesig a Rheolwr Swyddfa Rheoli'r Portffolio bellach yn gweithio gydag Arweinwyr Rhaglen/Prosiect, i nodi newidiadau i'r cynllun a'u hadrodd drwy'r Broses Rheoli Newid. Mae'r Biblinell Caffael bellach yn rhan o'r broses Monitro Chwarterol sy'n cael ei chyflwyno i Fyrddau Llywodraethu. Mae Swyddfa Rheoli'r Portffolio wedi creu Dangosfwrdd i grynhoi gweithgarwch a risg ar draws y Portffolio sy'n cael ei gyflwyno'n chwarterol drwy'r Byrddau Llywodraethu.
Nid yw cyfraniadau cyllido o'r sector preifat wedi'u gwireddu yn unol ag amcanestyniadau'r achos busnes	Arweinydd Cyflawni	Risg nad yw cyllid o'r sector preifat yn cael ei wireddu yn unol ag amcanestyniadau achos busnes y portffolio a fydd yn effeithio ar y gallu i gyflawni allbynnau a chanlyniadau Bargen Ddinesig Bae Abertawe	Mae'r Portffolio ar y trywydd iawn i wireddu cyllid y Sector Preifat, ond cydnabyddir bod yr amserlenni wedi llithro ychydig oherwydd digwyddiadau macro-economaidd, datblygiad Achosion Busnes a'r broses gymeradwyo.
Cynydd yng nghostau adeiladu	Pob Un	Risg y gall cost adeiladu gynyddu gan effeithio ar gyllidebau a nodir yn Rhaglen / Busnesau Prosiect sy'n arwain at orwario	Cyflwynodd Swyddfa Rheoli'r Portffolio yr Asesiad o'r Effaith ar Adeiladu i Fwrdd y Rhaglen ar 29 Mawrth 2022. 3 ffurflen wedi'u cwblhau, 3 wedi'i dychwelyd gyda seiliau rhesymegol dros ymatebion dim a 3 ymateb dim. Parhau i werthuso'n barhaus bob chwarter nes y bydd yr holl weithgarwch caffael yn cael ei gwblhau, a fydd yn cael ei adolygu yn unol â hynny. Hwylusodd Swyddfa Rheoli'r Portffolio ddiwyddiad ar 14 Chwefror 2022 a gynhaliwyd gan y Gymdeithas Adeiladu Peirianeg Sifil (CECA) ac Adeiladu Arbenigrwydd yng Nghymru. Gwahoddwyd pob Arweinydd Rhaglen / Project, Uwch-berchnogion Cyfrifol a Bargeinion Twf Dinesig eraill yng Nghymru i fod yn bresennol.
Diweddariad Llywodraeth Cymru 2021 Nodyn Cyngor Technegol 15 risg datblygu o lifogydd ac erydu arfordirol a mapiau cynllunio llifogydd cysylltiedig.	Corff Atebol	Mae diweddariadau arfaethedig i'r Nodyn Cyngor Technegol a'r mapiau wedi ail-gategoreiddio bregusrwydd rhai datblygiadau, cynyddu hyd a lled y mapiau llifogydd a gallu tiffeddianwyr ac awdurdodau lleol i gael caniatâd cynllunio o bosibl ac i ddatblygu tir yr effeithir arno gan ddiweddariadau 2021 yn y pen draw.	Nododd Bwrdd Rhaglen Bargen Ddinesig Bae Abertawe (Portffolio) fod yna effaith bosibl o hyd sy'n gysylltiedig â Nodyn Cyngor Technegol 15. Cytunwyd y bydd Swyddfa Rheoli'r Portffolio yn uwchgyfeirio hyn i'r Cyd-bwyllgor yn dilyn yr etholiadau gyda'r bwriad y bydd Arweinwyr yr Awdurdodau Lleol yn codi'r wybodaeth anghyson mewn perthynas â gweithredu'r newidiadau arfaethedig gyda Chymdeithas Llywodraeth Leol Cymru. Mae Swyddfa Rheoli'r Portffolio wedi ymgysylltu â Rhaglenni / Prosiectau i nodi ardaloedd posibl y mae'r mapiau newydd yn effeithio arnynt.

Trefniadau Gwireddu Manteision

Prif fanteision Bargen Ddinesig Bae Abertawe yw rhoi hwb o £1.8 biliwn i Werth Ychwanegol Gros rhanbarthol a chreu o leiaf 9,000 o swyddi o werth uchel.

Bydd y ffocws ar yr economi ranbarthol ar draws prosiectau Bargen Ddinesig Bae Abertawe hefyd yn cefnogi busnesau cadwyn gyflenwi rhanbarthol, gyda thema ynni'r Fargen Ddinas i gyflymu ymhellach dwf economïau glas a gwyrdd y rhanbarth, a helpu i gyrraedd targedau datgarboneiddio rhanbarthol, Cymru a'r DU gyfan.

Yn ogystal â manteision ariannol, bydd y Fargen Ddinesig hefyd yn rhoi bod i fanteision cymdeithasol. Mae'r rhain yn cynnwys mynd i'r afael â thlodi tanwydd, gwella iechyd a llesiant pobl, a chreu cymunedau a busnesau mwy gwyrdd.

Mae'r cynllun gwireddu manteision yn cynnwys y prosiectau cyfansoddol, lle mae'n ofynnol iddynt ddatblygu a chyflwyno cofrestr fanteision fel rhan o'r achos busnes a gyflwynir. Mae'r dull o fonitro a gwerthuso manteision y portffolio yn rhan o Gynllun Monitro a Gwerthuso'r Rhaglen ac adroddir yn eu cylch yn rheolaidd ar lefel prosiect a rhaglen yng ngrwpiau llywodraethu Bwrdd y Portffolio a'r Cyd-bwyllgor.

Bydd monitro a gwerthuso perfformiad ac effaith y portffolio yn gwella'r broses o wneud penderfyniadau a chynllunio a rheoli risg er mwyn sicrhau'r manteision ehangaf posibl i'r rhanbarth a gwerth am arian. Bydd hefyd yn creu diwylliant o ddysgu sy'n deillio o wneud a rhannu.

Bydd Uwch-berchennog Cyfrifol y Portffolio yn goruchwylio gweledigaeth, amcanion a threfniadau llywodraethu'r prosiectau, ar y cyd â'r Cyd-bwyllgor a Chyfarwyddwr y Portffolio, gan gynnwys gwireddu manteision y portffolio.

Trefniadau Ôl-Weithredu a Gwerthuso

Mae canlyniadau Bargen Ddinesig Bae Abertawe yn cyd-fynd ag amcanion CAMPUS (cyraeddadwy, amserol, mesuradwy, penodol, unfrydol a synhwylol). Bydd y rhain yn helpu gyda'r ôl-werthuso ar lefel prosiect a'r portffolio.

Manylir ar yr amcanion yn yr offer a fabwysiadwyd yn y Cynllun Monitro a Gwerthuso ar lefel portffolio a lefel prosiect unigol. Gwneir adroddiadau a gwerthusiadau adeg cerrig milltir allweddol y prosiect a'r portffolio ac ar ddiwedd y cam gweithredu. Bydd adolygiadau 'stage gate' allanol yn rhan o'r broses hon, ynghyd ag adolygiadau ac asesiadau rhanbarthol.

Cynllun Gweithredu Materion Llywodraethu'r Portffolio

Materion Llywodraethu	Cam gweithredu	Targed ar gyfer Cwblhau
Dylid llofnodi cytundebau ffurfiol gyda phartneriaid nad ydynt yn rhan o Gytundeb y Cyd-bwyllgor (h.y. Prifysgolion a Byrddau Iechyd). Yna, dylid talu pob cyfraniad sy'n ddyledus neu uwchgyfeirio/cymryd camau gweithredu priodol. Anghyflawn - mae Bargen Ddinesig Bae Abertawe yn aros am y cytundeb ffurfiol wedi'i lofnodi gan un partner, sydd wedi gofyn am ragor o wybodaeth. Cadarnhawyd bod yr holl bartneriaid wedi'u talu hyd yn hyn.	Dylid llofnodi cytundebau ffurfiol gyda phartneriaid nad ydynt yn rhan o Gytundeb y Cyd-bwyllgor (h.y. Prifysgolion a Byrddau Iechyd).	30 Mehefin 2022 (diwedd Ch1 2022-23)
Cynhaliwyd ymarfer caffael i brynu meddalwedd rheoli prosiectau. Cafodd Archwiliad Mewnol eu cynghori bod oedi wedi bod wrth ddod â'r ymarfer caffael i ben, gan fod angen datrys mater yn ymwneud ag yswiriant. Ynghyd â darparu data dangosfwrdd gwell, a ffurfioli a darparu cysondeb wrth adrodd, gallai cyflwyno'r feddalwedd ryddhau effeithlonrwydd o fewn Swyddfa Rheoli'r Portffolio (ac o fewn Rhaglenni/Prosiectau) drwy leihau dyblygu a'r baich gweinyddol presennol wrth gyfuno data lefel Rhaglen/Prosiect â data lefel Portffolio.	Dylid hwyluso trafodaethau i ddatrys y mater sy'n ymwneud â phrynu Meddalwedd Rheoli'r Portffolio, gan ganiatáu i effeithlonrwydd gael ei gwireddu o fewn Swyddfa Rheoli'r Portffolio.	30 Mehefin 2022 (diwedd Ch1 2022-23)
Mae dibyniaeth yn cael ei roi ar Awdurdodau Arweiniol y Prosiect i sicrhau cywirdeb trafodion sydd o fewn y ffurflenni hawlio grant gan dderbynwyr grant. Cadarnhaodd profion fod rhestrau trafodion yn cael eu darparu i'r Rheolwr Cyllid a oedd yn cefnogi ceisiadau a oedd wedi'u cynnwys o fewn hawliadau grant. Nodwyd bod Cytundeb y Cyd-bwyllgor yn datgan yn Adran 20.7 "os bydd unrhyw Gyngor yn cael arian o Gyllid y Llywodraeth i weithredu prosiect ym Margen Ddinesig Bae Abertawe, bydd yn archwilio'r cyllid ac yn cyflawni'r swyddogaethau sy'n ymwneud â'r prosiect hwnnw". Ar hyn o bryd, nid oes proses gyson ar waith i ganiatáu i Fargen Ddinesig Bae Abertawe gael y fath sicrwydd gan Awdurdodau Arweiniol Prosiectau. Byddai cyflwyno proses lle mae canlyniadau'r Adolygiad Archwilio Mewnol yn cael eu cyfleu i Fargen Ddinesig Bae Abertawe yn caniatáu i'r Swyddog Adran 151 gael lefel uwch o sicrwydd wrth ardystio ffurflenni hawlio grantiau.	Dylid ymgynghori ag Awdurdodau Arweiniol Prosiectau i sicrhau bod adolygiadau archwilio mewnol yn cael eu cynnal ar y Prif Raglenni/Prosiectau ar sail dreigl. Dylai Bargen Ddinesig Bae Abertawe ofyn i ganlyniad unrhyw adolygiad archwilio mewnol dilynol gael ei roi i Swyddog Adran 151 a Swyddfa Rheoli'r Portffolio.	30 Medi 2022 (diwedd Ch2 2022-23)

Caiff y materion llywodraethu uchod eu monitro a'u hasesu fel rhan o'r gwaith archwilio mewnol a wneir ar y Fargen Ddinesig a thrwy weithredu Datganiad Llywodraethu Blynyddol.

Tystysgrif Cymeradwyo

Cymeradwyaeth Cadeirydd y Cyd-bwyllgor:

Llofnod: R Stewart

Dyddiad: 29 Gorffennaf 2021

Y Cyngorydd Rob Stewart

Cadeirydd Cyd-bwyllgor Bargen Ddinesig Bae Abertawe

Arweinydd Cyngor Dinas a Sir Abertawe



Cymeradwyaeth yr Uwch-berchennog Cyfrifol:

Llofnod: W Walters

Dyddiad: 29 Gorffennaf 2021

Wendy Walters

Cadeirydd Bwrdd Portffolio Bargen Ddinesig Bae Abertawe

Prif Weithredwr, Cyngor Sir Caerfyrddin



G eirfa

Mae'r adran ganlynol yn crynhoi'r derminoleg dechnegol a nodir ac a gynhwysir yn y Datganiadau Ariannol a'r naratif cysylltiedig.

Termau Cyffredinol

Croniad

Croniad yw swm a ddangosir yn ein cyfrifon i dalu am incwm neu wariant ar gyfer y cyfnod cyfrifyddu nad oedd wedi ei dalu ar ddyddiad y fantolen.

Archwilio

Archwiliad annibynnol o'n gweithgareddau yw archwiliad.

Archwilio Cymru

Corff annibynnol sy'n cael ei arwain gan Archwilydd Cyffredinol Cymru sy'n gyfrifol am benodi archwilwyr allanol i awdurdodau lleol.

Balans

Y gwarged neu'r diffyg ar unrhyw gyfrif ar unrhyw adeg.

Mantolen

Datganiad o'n hasedau, rhwymedigaethau, a balansau eraill ar ddiwedd y flwyddyn ariannol yw hwn.

Pris Cynnig

Y pris fyddai trydydd parti yn ei dalu i'r cynllun mewn trafodiad hyd braich am y buddsoddiad.

Cyllideb

Cynllun gwariant yw cyllideb, fel arfer ar gyfer y flwyddyn ariannol ganlynol.

Gwariant Cyfalaf

Ystyr gwariant cyfalaf yw gwario ar asedau anghyfredol megis Eiddo, Peiriannau a Chyfarpar, Eiddo Buddsoddi ac Asedau Treftadaeth. Byddai hyn yn cynnwys prynu neu adeiladu asedau newydd, ynghyd â'r gwariant dilynol ar waith cynnal a chadw/datblygu mawr.

Derbyniadau Cyfalaf

Dyma'r derbyniadau a geir drwy werthu tir ac adeiladau y mae statudau'n cyfyngu ar y defnydd a wneir ohonynt. Dim ond i gyllido gwariant cyfalaf newydd neu i'w neilltuo er mwyn cyllido gwariant cyfalaf hanesyddol y gellir eu defnyddio.

Credydwr

Credydwr yw rhywun y mae arian yn ddyledus iddo ar ddiwedd y flwyddyn ariannol am waith a wnaed, nwyddau a dderbyniwyd, neu wasanaethau a roddwyd.

Asedau Cyfredol

Asedau tymor byr yw'r rhain y gallwn ni eu defnyddio yn y flwyddyn gyfrifyddu ddilynol.

Rhwymedigaethau Cyfredol

Rhwymedigaethau tymor byr yw'r rhain sydd i fod i gael eu talu gennym yn y flwyddyn gyfrifyddu ganlynol.

Dyledwr

Dyledwr yw rhywun y mae arno arian i ni ar ddiwedd y flwyddyn ariannol.

Dibrisiant

Dibrisiant yw dull o neilltuo cost asedau Eiddo, Peiriannau a Chyfarpar dros eu bywydau defnyddiol.

Cyfraniadau Cyflogwyr

Cyfraniadau'r cyflogwr yw'r union symiau a delir gan y cyflogwr yn ystod y flwyddyn. Maent yn cynnwys unrhyw symiau a delir mewn perthynas â mathau o ymddeoliad cynnar ac unrhyw ad-daliadau o ran buddion blynyddoedd ychwanegol gorfodol.

Ffioedd a Thaliadau

Incwm a godir drwy godi tâl ar ddefnyddwyr gwasanaethau am y cyfleusterau, e.e. taliadau am ddefnyddio cyfleusterau hamdden, parcio ceir, casglu sbwriel masnach ac ati.

Blwyddyn Ariannol

Dyma'r cyfnod cyfrifyddu. Ar gyfer Awdurdodau Lleol mae'n dechrau ar 1 Ebrill ac yn gorffen ar 31 Mawrth y flwyddyn ganlynol.

Gwariant Gros

Cyfanswm cost darparu gwasanaethau'r Cyngor cyn cymryd i ystyriaeth incwm, fel ffioedd a thaliadau am wasanaethau ac ati.

IFRS*

Safonau Adrodd Ariannol Rhyngwladol

IFRIC*

Pwyllgor Dehongli Adroddiadau Ariannol Rhyngwladol.

*Safonau cyfrifyddu yw'r ddau uchod sy'n rhoi canllaw ar gyfer cyfrifyddu ariannol.

Rhwymedigaeth

Rhwymedigaeth yw swm sy'n ddyledus ac yn daladwy rywbryd yn y dyfodol.

Darpariaeth Isafswm Refeniw

Dyma'r swm y mae'n rhaid i ni ei neilltuo i ad-dalu benthyciadau.

Ardrethi Annomestig Cenedlaethol

Ardrethi Annomestig Cenedlaethol neu'r Gyfradd Fusnes yw'r tâl y mae meddianwyr safleoedd busnes yn ei dalu i ariannu rhan o wariant yr Awdurdod Lleol. Pennir yr Ardrethi Annomestig Cenedlaethol gan y Llywodraeth ac mae'n ganran o'r gwerthoedd ardrethol. Mae'r ganran yr un fath ledled Cymru. Rhennir y cyfanswm a gesglir ymysg awdurdodau unigol yn gymesur â'u poblogaethau sy'n oedolion.

Gwerth Realeiddiadwy Net

Pris gwerthu'r ased namyn costau perthnasol ei werthu.

Prydlesi Gweithredol

Dull o brynu eitemau cyfalaf. Prydlesi yw'r rhain lle mae risgiau (a manteision) perchnogi'r ased yn aros gyda'r perchennog.

Cronfa Bensiwn

Y gronfa a gynhelir i dalu taliadau pensiwn pan fo cyfranogwyr yn ymddeol.

Eiddo, Peiriannau a Chyfarpar

Mae'r asedau hyn yn asedau sydd â sylwedd ffisegol ac fe'u cedwir i'w defnyddio wrth gynhyrchu neu gyflenwi nwyddau a gwasanaethau, i'w gosod ar rent i eraill (fel rhan o wasanaeth) neu at ddibenion gweinyddol. Y disgwyl yw y bydd unrhyw ased a gaiff ei gynnwys yn y categori hwn yn cael ei ddefnyddio am fwy nag un flwyddyn ariannol.

Darpariaeth

Darpariaethau yw symiau a neilltuir ar gyfer rhwymedigaethau neu golledion sy'n debygol neu'n sicr o ddigwydd, ond mae'r symiau neu'r dyddiadau pryd digwydd hynny yn ansicr.

Côd Darbodus

Côd ymarfer proffesiynol i helpu awdurdodau lleol i wneud penderfyniadau buddsoddi cyfalaf yw Côd Darbodus.

Bwrdd Benthyciadau Gwaith Cyhoeddus (PWLB)

Asiantaeth y Llywodraeth yw hon sy'n darparu benthyciadau tymor hir i awdurdodau lleol. Mae'n codi cyfraddau llog sydd ond ychydig yn uwch na'r rhai y gall y Llywodraeth ei hun eu benthycu.

Cronfa wrth gefn

Mae cronfeydd wrth gefn yn symiau a neilltuir nad ydynt yn dod o fewn y diffiniad o ddarpariaethau ac maent yn cynnwys cronfeydd wrth gefn cyffredinol (neu 'falansau') y mae'n rhaid i bob awdurdod eu cynnal fel mater o ddoethineb.

Cyfrif Refeniw

Mae hwn yn gyfrif sy'n cofnodi ein gwariant ac incwm o ddydd i ddydd ar eitemau fel cyflogau, costau cynnal gwasanaethau ac ariannu gwariant cyfalaf.

Gwarannau

Buddsoddiadau yw'r rhain fel stociau, cyfranddaliadau a bondiau.

Rhestr

Deunyddiau crai a brynir i'w defnyddio o ddydd i ddydd. Dangosir gwerth yr eitemau hynny nad ydynt wedi cael eu defnyddio ar ddiwedd y flwyddyn ariannol yn yr asedau cyfredol ar y fantolen.

Dadansoddiad Goddrychol

Dadansoddiad o incwm a gwariant yn ôl math. Mae penawdau gwariant o'r fath yn cynnwys treuliau cyflogeion,

safle a thrafnidiaeth. Mae incwm yn cynnwys grantiau'r Llywodraeth a ffioedd a thaliadau.

Amrywiant

Y gwahaniaeth rhwng union wariant a chyllideb - a fynegir yn nhermau arian parod neu ganrannau.



Swyddfa Rheoli'r Portffolio

Y Goleudy

Parc Menter

Llanelli

Sir Gaerfyrddin

SA14 8LQ

✉ Citydeal@sirgar.gov.uk

☎ 01267 242362

Corff Atebol

Neuadd y Sir

Rhiw'r Castell

Caerfyrddin

Sir Gaerfyrddin

SA31 1JP

✉ riarnold@sirgar.gov.uk

☎ 01267 242463



Cynghrair o bedwar Awdurdod Lleol Rhanbarthol yw **Bargen Ddinesig Bae Abertawe**, a lywodraethir gan Gyd-bwyllgor a gyfansoddiwyd yn gyfreithiol.