



Cyngor Sir Caerfyrddin  
**Gweithdrefnau ar  
gyfer Trosglwyddo  
Asedau'r Gymuned**  
2013 – 2016

<b>CYNNWYS</b>	<b>Tud.</b>
Cyflwyniad	3
Beth yw ystyr Trosglwyddo Asedau i'r Gymuned	3
Diben y Gweithdrefnau hyn	3-4
Y Cyd-destun Lleol	4
Nodau Trosglwyddo Asedau i'r Gymuned	4
Rhesymoli Asedau	5
Gwaredu Asedau Diangen	5-6
Egwyddorion Allweddol Trosglwyddo Asedau i'r Gymuned	6-7
Pwy all wneud cais	7
Y sail ar gyfer trosglwyddo	7-9
Sut caiff ceisiadau eu hasesu a phenderfyniadau eu gwneud	9-11

### **Atodiadau**

Atodiad 1	Llifsiart y Broses o Drosglwyddo Asedau i'r Gymuned
Atodiad 2	Mynegiant o Ddiddordeb ar gyfer Trosglwyddo Asedau i'r Gymuned

## **Cyngor Sir Caerfyrddin**

### **Gweithdrefnau ar gyfer Trosglwyddo Asedau i'r Gymuned**

#### **Cyflwyniad**

Mae Cyngor Sir Caerfyrddin yn credu mai amcan sylfaenol trosglwyddo asedau i'r gymuned yw rhoi mwy o reolaeth i bobl a grwpiau cymunedol lleol ar ddyfodol eu hardal a'u cymuned.

Yn aml, cymunedau sydd yn y sefyllfa orau i reoli cyfleusterau yn eu hamgylchedd lleol. Maent yn defnyddio nifer helaeth o wirfoddolwyr, ac mae eu gwybodaeth leol a'u rheolaeth ymarferol ar yr ased yn debygol o sicrhau gwell gwerth am yr arian, yn ogystal â defnydd dwysach o'r ased.

Mae perchenogaeth a rheolaeth gymunedol ar asedau yn rhoi grym i gymunedau lleol, yn rhoi'r awenau i sefydliadau lleol, yn hybu balchder bro, yn gwella'r amgylchedd lleol ac yn cynyddu'r dyheadau sydd gan bobl.

#### **Beth yw ystyr Trosglwyddo Asedau i'r Gymuned?**

Trosglwyddo Asedau i'r Gymuned yw trosglwyddo tir neu adeiladau o feddiant y Cyngor i stiwardiaeth a/neu berchnogaeth sefydliad lleol.

#### **Diben y Gweithdrefnau hyn**

- Mae'r Gweithdrefnau hyn yn disgrifio sut bydd yr Awdurdod yn gweithio gyda chymunedau i gefnogi'r broses o drosglwyddo tir ac adeiladau sydd ym meddiant yr Awdurdod i bobl leol, er lles y gymuned.
- Mae'r Gweithdrefnau hyn yn esbonio ystyr y term trosglwyddo asedau i'r gymuned, ac yn nodi sut cyflawnir hynny. Mae'n darparu fframwaith clir i gefnogi'r broses o drosglwyddo tir ac adeiladau o feddiant yr Awdurdod i bobl leol. Bydd eu trosglwyddo i gyngor tref/cymuned neu grŵp cymunedol cryf o bobl leol yn cynyddu tebygolrwydd llwyddiant y trosglwyddo a'i gynaliadwyedd yn y tymor hwy.
- Ni fwriedir i'r Gweithdrefnau hyn gwmpasu eiddo nad oes ei angen ar yr Awdurdod bellach; byddai eiddo o'r fath yn parhau i gael ei waredu'n unol â'r polisiau presennol.

#### **Y Cyd-destun Lleol**

Mae Cyngor Sir Caerfyrddin o'r farn bod grwpiau cymunedol yn bartneriaid allweddol wrth gyflwyno gwasanaethau, ac yn darparu dolen hanfodol â phobl leol. Mae'n cydnabod y gall gweithio mewn partneriaeth â grwpiau cymunedol ein helpu i gyflawni rhai o ganlyniadau ein Strategaeth Gymunedol Integredig a helpu i hyrwyddo lles cymdeithasol, amgylcheddol ac economaidd y Sir.

## **Mae'r Awdurdod yn cydnabod:**

- Bod sut mae ei asedau ffisegol yn cael eu rheoli yn gallu cael effaith gadarnhaol iawn ar gryfder tymor hir cymunedau lleol a'r trydydd sector yn fwy cyffredinol.
- Bod grwpiau cymunedol, drwy berchenogaeth neu reolaeth ar asedau, yn gallu tyfu a bod yn fwy diogel, gan gyrchu ffynonellau buddsoddi ychwanegol na all yr Awdurdod ei hun eu cyrchu o bosibl.
- Er mwyn trosglwyddo asedau'n llwyddiannus, bod partneriaeth hirdymor yn angenrheidiol rhwng yr Awdurdod a'r grwpiau cymunedol y mae'r rheolaeth ar ased yn cael ei throsglwyddo iddynt.

## **Nodau Trosglwyddo Asedau i'r Gymuned**

Defnyddir tir ac adeiladau'r Awdurdod ar gyfer amrywiaeth o wahanol ddibenion cymdeithasol, cymunedol a chyhoeddus. Yn achos rhai o'r asedau hyn, gallai rheolaeth a pherchnogaeth gymunedol greu manteision i'r gymuned leol; manteision i grwpiau cymunedol; a manteision i'r Awdurdod a darparwyr gwasanaeth eraill yn y sector cyhoeddus.

Yn aml gallai asedau cyhoeddus gael eu defnyddio'n amlach ac yn fwy effeithiol. Mae newid perchnogaeth neu reolaeth yn cynnig cyfleoedd i estyn defnydd adeilad neu ddarn o dir, gan gynyddu ei werth cymdeithasol yng nghyswllt nifer y bobl leol sy'n elwa a'r ystod o gyfleoedd a gynigir ganddo. Mae perchnogaeth gan y gymuned yn cynnig cyfleoedd ychwanegol i sicrhau adnoddau mewn ardal leol a grymuso pobl a chymunedau lleol.

## **Rhesymoli Asedau**

Yn 2010/11 cynhaliodd yr Awdurdod adolygiad cynhwysfawr o'i asedau a chynnal seminarau gyda grwpiau lleol a chynghorau tref a chymuned mewn amrywiol rannau o'r Sir. O ganlyniad cynhaliwyd rhaglen barhaus o resymoli, ac fel rhan o'r broses hon, mae'r Cyngor wedi nodi adeiladau a deiliannau tir sydd ar hyn o bryd yn ddiangen, neu a allai fod felly.

Trwy drafodaeth gydag amrywiol sefydliad, mae'r Awdurdod hefyd yn ymwybodol o eiddo y gellid eu rhedeg a'u rheoli gan grwpiau cymunedol, Cynghorau Tref a Chymuned a grwpiau lleol eraill.

Bwriedir i'r Gweithdrefnau hyn gwmpasu'r asedau hynny sy'n cael eu defnyddio ar gyfer darparu gwasanaethau ar hyn o bryd, ac y gellid eu rheoli'n fwy effeithiol gan grwpiau lleol. Bydd yr asedau hynny y nodwyd eu bod, neu y nodir yn y dyfodol eu bod yn ddiangen o ran gofynion y Cyngor Sir, yn parhau i gael eu gwaredu yn unol â'r polisiau presennol, a ddisgrifir yn yr Adran nesaf.

O ystyried y pwysau ariannol ar y sector cyhoeddus, rhagwelir y bydd angen darparu nifer o wasanaethau anstatudol mewn gwahanol ffyrdd, a disgwylir y bydd darparu'r gwasanaethau hyn (a'r asedau y mae eu hangen i'w darparu) gan sefydliadau cymunedol yn chwarae rhan sylweddol yn y broses o leihau costau yn y dyfodol.

### **Gwaredu Asedau Diangen**

Mae'r Awdurdod wedi mabwysiadu polisi eisoes ar gyfer gwaredu eiddo diangen o ganlyniad i'r rhaglen moderneiddio ysgolion, ond bellach defnyddir yr egwyddorion hynny ar gyfer ei holl asedau:

- Lle nodir bod asedau'r Awdurdod yn ddiangen, byddant fel arfer yn cael eu gwerthu ar y farchnad agored.
- Mewn amgylchiadau eithriadol gall fod yn briodol ystyried defnydd cymunedol o'r eiddo. Ni fyddai defnydd o'r fath yn cael ei gymeradwyo ond petai angen amlwg a chdir am y defnydd hwnnw yn yr ardal a Chynllun Busnes ar gael sy'n dangos bod y defnydd amgen yn ddichonadwy - yn yr ystyr bod cyllid cyfalaf ar gael i dalu am unrhyw gostau addasu / adnewyddu, a hefyd o ran sicrhau cyllid refeniw parhaus i'r prosiect.
- Hefyd wrth asesu unrhyw gais o dan y polisi eithriadau hwn, bydd angen nodi a ellir diwallu unrhyw ofynion mewn modd rhesymol mewn cyfleusterau eraill sy'n gwasanaethu'r gymuned (e.e. ysgol estynedig newydd arfaethedig, neuaddau cymuned lleol, mannau chwarae, meysydd hamdden, tafarndai, eglwysi ac ati).
- Lle bo ased diangen yn cael ei osod neu ei werthu at ddefnydd cymunedol, byddai'r defnydd o'r eiddo'n cael ei gyfyngu i ddefnydd cymunedol yn unig. Gellir ystyried defnyddiau masnachol yn ogystal, yn amodol ar ddefnyddio'r cyllid a godwyd i gefnogi gweithgareddau cymunedol. Byddai'r Cyngor Sir yn gallu dewis ailbrynu am y pris prynu gwreiddiol petai'r defnydd cymunedol yn dod i ben, neu pe na bai'r adeilad yn cael ei ddefnyddio am 6 mis neu ragor.
- Bydd yr holl geisiadau am i asedau diangen fod ar gael at ddefnydd cymunedol yn cael eu gwerthuso gan Bennaeth Eiddo Corfforaethol mewn ymgynghoriad â'r penaethiaid adrannol priodol. Wedi'r arfarniad hwn, byddai telerau unrhyw waredu arfaethedig at ddibenion cymunedol fel arfer yn dilyn gwerth y farchnad agored ar gyfer y defnydd cyfyngedig, ond yn cael ei benderfynu gan Bennaeth Eiddo Corfforaethol. Byddai angen cymeradwyaeth y Bwrdd Gweithredol ar gyfer unrhyw waredu nad yw wedi digwydd ar y farchnad agored ac am lai na gwerth y farchnad.
- O gytuno ar ddefnydd cymunedol, byddai'r Cyngor Sir yn cynnig cyngor a chymorth ar gyfer datblygu cymunedol, a mynediad at gyfleoedd cyllido ar gyfer cymorth dichonolrwydd/cynllunio busnes, ar sail debyg i grwpiau cymunedol eraill.

## **Egwyddorion Allweddol Trosglwyddo Asedau i'r Gymuned**

Seiliwyd gweithdrefnau'r Awdurdod ar gyfer trosglwyddo asedau i'r gymuned ar yr egwyddorion canlynol: -

- Ni chymeradwyir trosglwyddo ond ar gyfer eiddo sy'n ofynnol er mwyn i wasanaeth barhau;
- Rhaid i unrhyw achos arfaethedig o drosglwyddo ased hyrwyddo lles cymdeithasol, economaidd neu amgylcheddol a/neu gynnal nodau a blaenoriaethau'r Awdurdod;
- Bydd yr Awdurdod yn annog cydweithredu rhwng grwpiau cymunedol a rhannu asedau er mwyn sicrhau'r gwerth cymdeithasol mwyaf a'r gwerth gorau am yr arian;
- Trosglwyddir asedau i grwpiau cymunedol yn gyfnewid am gytundeb y grwpiau cymunedol i ddarparu manteision cytunedig i bobl leol;
- Mae'r defnydd arfaethedig o'r ased yn wirioneddol er budd y gymuned, a byddai'n cynnig cyfleoedd gwirioneddol i sefydliadau llwyddiannus ac annibynnol yn y sector cymunedol neu'r trydydd sector fod yn fwy cynaliadwy yn y tymor hir;
- Byddai'r defnydd arfaethedig yn galluogi cymunedau i gael mwy o fynediad i gyfleoedd a/neu gyfleoedd sy'n ymateb i'w hanghenion lleol.

## **Pwy all wneud cais?**

Croesawir mynegiannau o ddiddordeb (gweler Atodiad 2) gan unigolion, grwpiau o'r sector cymunedol a gwirfoddol neu Gynghorau Tref / Cymuned. Yn ddelfrydol dylai partïon â diddordeb fodloni'r meini prawf canlynol:

- Dylent gael eu harwain gan y gymuned a meddu ar gysylltiad cryf â'r gymuned leol. Rhaid i bobl leol fedru rheoli prosesau gwneud penderfyniadau'r sefydliad.
- Rhaid taw eu prif bwrpas yw gwella'r gwasanaeth a ddarperir i'r gymuned leol.
- Rhaid bod gan y sefydliad a'r unigolion allweddol sy'n rheoli'r ased a'r prosiect cysylltiedig sgiliau, gwybodaeth ac arbenigedd priodol er mwyn cynnal y prosiect yn y tymor hir.
- Rhaid iddynt fod yn agored i ymagwedd gynhwysol at y gymuned ehangach, ac arddangos hynny.

- Rhaid iddynt beidio â dyblygu gweithgareddau, gwasanaethau na chyfleusterau a ddarperir eisoes yn y gymuned leol.

## **Y sail ar gyfer trosglwyddo**

- Fel arfer bydd y Cyngor yn trosglwyddo ar sail prydles er mwyn sicrhau parhad defnydd. Mewn achosion lle daw'r defnydd i ben, byddai'r ased yn dychwelyd i'r Awdurdod.
- Bydd yr Awdurdod yn trafod gyda'r partïon sydd â diddordeb pa hyd o brydles fyddai'n fwyaf addas i ddiwallu anghenion a disgwyliadau'r grwpiau a'r bobl leol. Gall fod gan gyrff cyllido ofynion y mae'n rhaid eu bodloni os yw grŵp cymunedol i fod yn gymwys i dderbyn arian grant. Gall trosglwyddiadau rhydd-ddaliad fod yn briodol mewn amgylchiadau eithriadol e.e. gofynion ariannu penodol, ond byddai cymeradwyaeth y Cyngor yn ofynnol ar gyfer trosglwyddiad o'r fath.
- Yn ystod cyfnod y brydles bydd yr Awdurdod fel arfer yn disgwyl i'r sefydliad cymunedol fod yn gyfrifol am gostau rhedeg yr adeilad, gan gynnwys atgyweirio, gwaith cynnal a phob yswiriant. Mae'r trafodaethau trosglwyddo a gynhaliwyd hyd yma weithiau wedi cynnig cymorth ariannol neu arall penodol yn y broses drosglwyddo, gan adlewyrchu'r categorïau penodol o eiddo sydd i'w trosglwyddo. Er y bydd y broses werthuso'n gyson, mae'n debygol y bydd materion penodol yn codi yn achos pob cais. Bydd pob cais, felly, yn derbyn sylw unigol.
- Bydd yr Awdurdod yn rhannu gydag unrhyw bartïon sydd â diddordeb yr holl wybodaeth sydd ar gael ynghylch cyflwr a chostau gweithredu unrhyw ased y gellir ei throsglwyddo. Mewn rhai achosion, mae'n bosibl y bydd yr Awdurdod yn barod i fuddsoddi peth arian tuag at wella cyflwr yr ased sy'n cael ei drosglwyddo. Fodd bynnag, bydd disgwyl i'r sefydliad cymunedol fodloni'r Awdurdod y byddant yn gallu cynnal yr adeilad yn foddhaol ar ôl ei drosglwyddo. Byddai angen i lefel unrhyw gyfraniad gan yr Awdurdod (os o gwbl) fod yn gymesur â'r manteision cymunedol tebygol yn y dyfodol yn sgil trosglwyddo'r ased, gan roi sylw i gyflwr presennol yr ased a'i oes economaidd debygol. Dylid nodi bod cronfeydd yr Awdurdod yn gyfyngedig, ac na fydd cyfraniadau ar gael ym mhob achos. Bydd disgwyl i unrhyw grŵp sy'n dod yn gyfrifol am ased chwarae rhan arweiniol yn y gwaith o sicrhau bod yr ased mewn cyflwr da a'i gadw felly.
- Bydd yr Awdurdod yn annog cydweithredu rhwng grwpiau cymunedol a rhannu asedau er mwyn sicrhau'r gwerth cymunedol mwyaf a'r gwerth gorau am yr arian.
- Gall grwpiau cystadleuol fod â diddordeb yn yr un ased. Mewn achosion o'r fath bydd yr Awdurdod yn disgwyl i grwpiau cymunedol gydweithio a threfnu eu hunain yn y fath fodd fel bod yr ased yn cael ei rannu a'i ddefnyddio yn y ffordd orau bosibl rhyngddynt. Os na chytunir ar ddull o

gydweithio, bydd yr Awdurdod yn pwysu a mesur rhinweddau cynigion y gwahanol sefydliadau ac yn penderfynu i ba grŵp (os o gwbl) y dylid trosglwyddo'r ased. Gall methiant sefydliadau cymunedol cystadleuol sydd â diddordeb i drefnu i gydweithio olygu ei fod yn llai tebygol y bydd modd cyflawni unrhyw gynig derbynol ar gyfer trosglwyddo asedau. Gall fod gan Gyngorau Tref neu Gymuned rôl mewn achosion o'r fath i chwarae rhan arweiniol yn y gwaith o reoli'r ased ar ran nifer o ddefnyddwyr.

- Fel arfer byddai'r trosglwyddiad yn digwydd ar sail gwerth marchnad y defnydd arfaethedig o'r ased, ond byddai trosglwyddiad ar lefel o dan werth y farchnad yn cael ei ystyried fel rhan o'r achos busnes.

### **Sut caiff Ceisiadau eu hasesu a Phenderfyniadau eu gwneud**

Mae'r Cyngor wedi sefydlu tîm trawsadrannol o swyddogion i ddelio gyda cheisiadau am drosglwyddo, a chydlynir y gwaith hwnnw gan yr Is-adran Eiddo Corfforaethol.

Bydd angen i unigolion, grwpiau neu Gyngorau Tref/Cymuned sy'n gwneud cais am drosglwyddo asedau nodi'r canlynol:

- Cynigion ar gyfer defnyddio'r ased a'i gynnal
- Y manteision i'r Awdurdod, y grŵp cymunedol a'r gymuned ehangach, ynghyd â'r canlyniadau a gynlluniwyd
- Ystyried a oes unrhyw wrthdaro/orgyffwrdd â chyfleusterau eraill tebyg yn yr ardal leol, ac a fydd hynny'n parhau
- Gallu'r grwp(iau) cymunedol i reoli'r ased (a'i yswirio)
- Rhyw fath ar gynllun busnes, y bydd ei fanylion yn adlewyrchu graddfa'r ased sy'n cael ei drosglwyddo
- Strwythur llywodraethu cymunedol (sut bydd pobl leol yn rhan o'r penderfyniadau a wneir ynghylch yr ased a'i ddefnydd)
- Tystiolaeth o'r gefnogaeth ariannol ar gyfer datblygu yn y dyfodol
- Mathau o atebolrwydd, a sut yr ymdrinnir â'r rhain

Mae'r Awdurdod yn awyddus i Drosglwyddo Asedau i'r Gymuned lwyddo yn Sir Gaerfyrddin, a bydd yn darparu cyfarwyddyd a chymorth gan ei swyddogion i grwpiau cymunedol i helpu ymgeiswyr trwy'r broses drosglwyddo.



Mae'r tabl isod yn crynhoi'r broses y bydd yr Awdurdod yn ei dilyn pan wneir cais am drosglwyddo ased:-

<b>Cam</b>	<b>Pwy sy'n gyfrifol</b>	<b>Amserlen</b>
Cyflwyno mynegiant o ddiddordeb i'w ystyried (Atodiad 2)	Grŵp Cymunedol	
Arfarnu'r ffurflen gais a chyflwyno argymhellion	Tîm Trosglwyddo Asedau CSC	6 wythnos
<i>Cyflwyno'r cynllun busnes (os bernir bod angen hynny)</i>	<i>Grŵp Cymunedol</i>	<i>I'w chytuno, yn dibynnu ar yr amgylchiadau</i>
<i>Arfarnu'r cynllun busnes (os bernir bod angen hynny)</i>	<i>Tîm Trosglwyddo Asedau CSC</i>	<i>6 wythnos</i>
Penderfyniad ynghylch a ddylid symud ymlaen gyda'r trosglwyddiad (bydd yr Aelod o'r Bwrdd Gweithredol/yr Aelod Lleol yn ymwneud â hyn yn ôl y galw)	Tîm Trosglwyddo Asedau CSC	6 wythnos
Cytuno ar delerau manwl a chwblhau'r trosglwyddiad	Tîm Trosglwyddo Asedau CSC	12 wythnos

#### Addasiadau i'r Amserlen Ddangosol Uchod

(1) Mae'r amserlenni hyn yn rhedeg ochr yn ochr â'i gilydd. Byddant yn cael eu monitro, a lle na wneir cynnydd digonol, gall yr Awdurdod dynnu'n ôl o'r broses drosglwyddo a gwaredu'r ased yn unol â'i Bolisi Gwaredu. Bydd yr Awdurdod yn barod i ystyried ceisiadau rhesymol am estyn yr amser i hwyluso cynigion.

(2) Er bod disgwyl i grwpiau cymunedol ddilyn eu cyngor eu hunain, bydd yr Awdurdod yn ceisio'u helpu a'u cefnogi fel sy'n briodol ar hyd y broses o wneud cais. Bydd yn darparu adnoddau priodol i roi'r gefnogaeth honno ac i arfarnu ceisiadau o fewn yr amserlenni targed. Yn gyfnewid am hynny mae'n disgwyl y bydd ceisiadau am drosglwyddo yn cynnwys, ym mhob cam, wybodaeth ddigonol i ganiatáu cwblhau arfarniadau a gwneud penderfyniadau.

(3) Bydd asesiad yr Awdurdod o gais am drosglwyddo ased ac unrhyw benderfyniad dilynol i symud ymlaen yn rhoi sylw i gyflwr ffisegol yr adeilad, argaeledd safleoedd eraill addas y gellid cynnal y gweithgareddau arfaethedig ynddynt, a'r gefnogaeth y bydd ei hangen gan yr Awdurdod os yw'r trosglwyddiad i fynd rhagddo.

(4) Lle nad oes fawr ddim tebygolrwydd, neu ddim o gwbl, y bydd grŵp cymunedol yn derbyn cyfrifoldeb am adeilad neu ddarn o dir a nodwyd ar gyfer ei drosglwyddo, ac ni fernir ei fod yn ddichonadwy i'r Awdurdod barhau i'w gynnal, fel arfer ystyrir gwaredu'r ased, yn unol â Pholisi Gwaredu'r Awdurdod.

---

Dolenni a dogfennau defnyddiol: -

Pecyn Offer Trosglwyddo Asedau Chwaraeon i'r Gymuned – dylai'r pecyn offer hwn fod yn fan cychwyn wrth chwilio am wybodaeth ynghylch trosglwyddo asedau o bersbectif chwaraeon ar gyfer Cyrff Llywodraethu Cenedlaethol, Partneriaethau Chwaraeon Sirol, grwpiau sector cymunedol a gwirfoddol (gan gynnwys sefydliadau chwaraeon cymunedol), awdurdodau lleol a phartneriaid chwaraeon eraill.

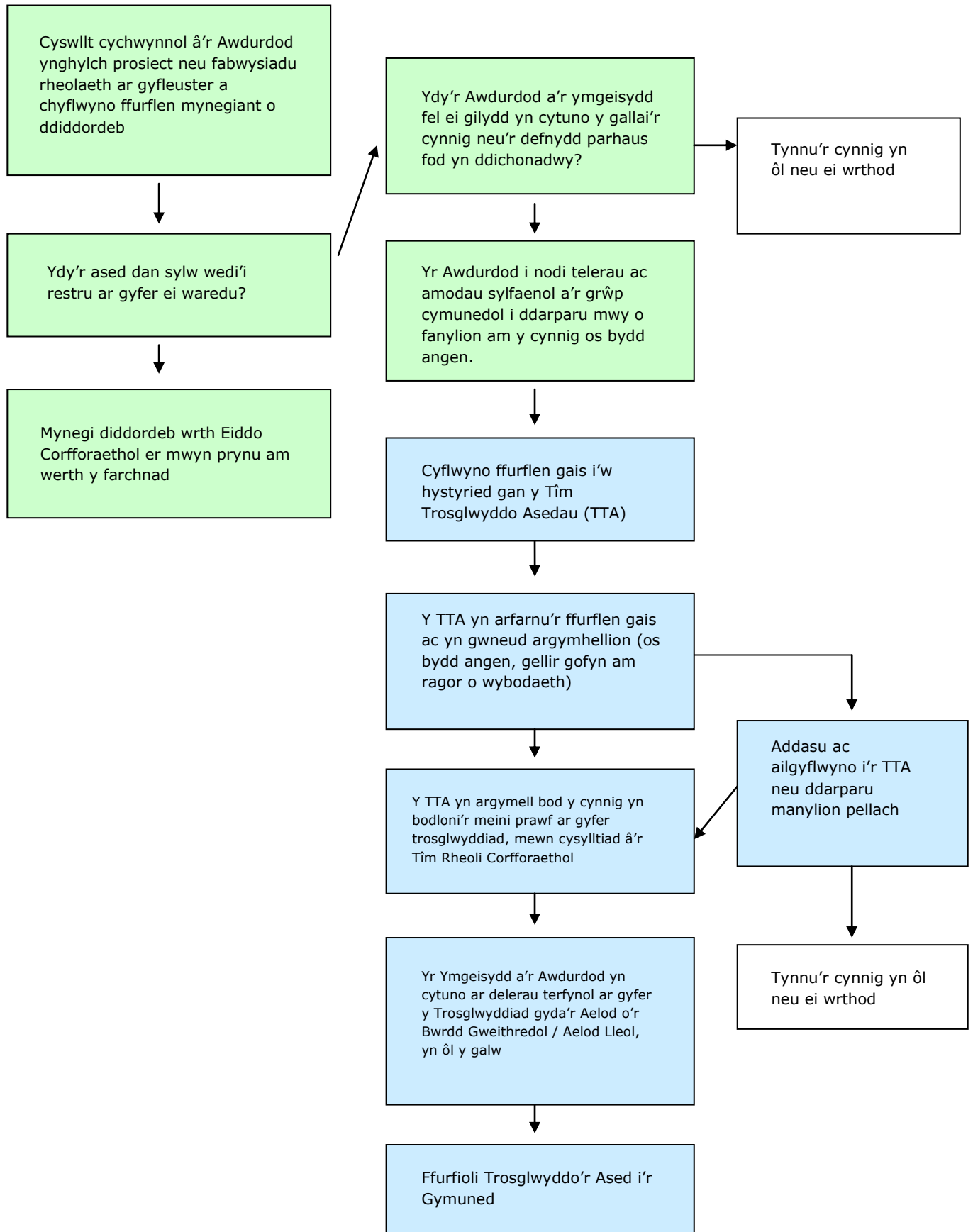
<http://www.sportengland.org/facilities-planning/tools-guidance/asset-transfer/>

Polisi Gwaredu CSC

[http://online.carmarthenshire.gov.uk/agendas/eng/exeb20050711/REP03\\_01.HTM](http://online.carmarthenshire.gov.uk/agendas/eng/exeb20050711/REP03_01.HTM)

## ATODIAD 1

### Llifsiart ar gyfer Trosglwyddo Asedau i'r Gymuned



# MYNEGIAINT O DDIDDORDEB AR GYFER TROSGLWYDDO ASED AU AT DDEFNYDD CYMUNEDOL

Dylid cwblhau eich ffurflen mynegiant o ddiddordeb yn llawn. Os nad yw eich ffurflen wedi'i chwblhau, os na ellir ei darllen, neu os nad yw ar ffurflen briodol, fe'i dychwelir atoch i'w diweddarau/chwblhau cyn i'r asesiad gychwyn.

Wedyn bydd swyddogion y Cyngor yn prosesu ac yn adolygu eich cynnig. Os yw'r ased yn addas i'w drosglwyddo a bernir bod y cynnig yn ddichonadwy, gellir gofyn i chi ddarparu rhagor o fanylion ynghylch y cynnig.

## DATGANIAD DIOGELU DATA

Mae angen yr wybodaeth y gofynnir amdani yn y ffurflen hon arnom i ganiatáu i ni brosesu eich cais. Bydd yr holl wybodaeth a ddarperir i gefnogi cais, gan gynnwys manylion personol, yn cael ei chadw mewn cronfa ddata. Mae Cyngor Sir Caerfyrddin yn cydymffurfio â gweithdrefnau diogeledd llym wrth storio a datgelu eich gwybodaeth. Mae'r gweithdrefnau hyn yn cyfateb i

## At ddefnydd y swyddfa'n unig:

Rhif Cyfeirnod:

Dyddiad derbyn:

# FFURFLEN MYNEGIANT O DDIDDORDEB AR GYFER TROSGLWYDDO ASED AU AT DDEFNYDD Y GYMUNED

Gofynnir i chi gwblhau pob rhan o'r ffurflen

## A AM EICH SEFYDLIAD

### 1. Enw'r Sefydliad

### 2. Manylion cyswllt

Y prif berson cyswllt ar gyfer y cais hwn – rhaid bod gan y person hwn wybodaeth am eich prosiect

Teitl:	Enw Cyntaf:	Cyfenw:
--------	-------------	---------

Ai'r uchod yw eich:	Cyfeiriad ar gyfer y Sefydliad	<input type="checkbox"/>	Cyfeiriad (Cartref)	<input type="text"/>
---------------------	--------------------------------	--------------------------	---------------------	----------------------

### 3. Statws eich Sefydliad

Pa fath o sefydliad / grŵp ydych chi? Ticiwch/lLENwch pa fflychau bynnag sy'n berthnasol

Elusen

Grŵp cymunedol/clwb/cymdeithas  Cyngor Tref/Cymuned

Cwmni Cyfyngedig trwy Warant  Rhif Cofrestru'r Cwmni

Cwmni Buddiant Cymunedol  Arall – rhowch fanylion

### 4. Pryd cafodd eich sefydliad ei ffurfio?

Blwyddyn

### 5. Llywodraethu

Oes gan eich sefydliad gyfansoddiad ysgrifenedig, dogfen lywodraethu neu set o reolau?

Oes  Nac oes  Sylwadau

Faint o bobl sy'n ymwneud â'ch sefydliad?

Pwyllgor Rheoli  Staff amser llawn a delir

Staff rhan amser a delir  Gwirfoddolwyr

Gofynnir i chi nodi pa rai o blith y trefniadau yswiriant canlynol sydd gan eich sefydliad (neu y mae'n bwriadu eu rhoi yn eu lle), a darparu'r lefelau?

Atebolrwydd Cyhoeddus

Atebolrwydd Cyflogwr

Indemniad Proffesiynol

## 6. Beth yw pwrpas a phrif nodau eich sefydliad?

Gofynnir i chi hefyd ddarparu unrhyw ddogfennau cefndir perthnasol

## B AM EICH CYNNIG

## 7. Teitl y Project (byddwch yn gryno, os gwelwch yn dda):

8. Gofynnir i chi ddarparu manylion yr ased (yr adeilad neu'r tir) y mae gennych ddiddordeb ynddo (enw, cyfeiriad ac ati). *Mae'n hanfodol eich bod yn nodi'r ased yn glir – os oes gennych gynlluniau neu luniadau, anfonwch gopiâu, os gwelwch yn dda.*

**Neu os na nodwyd tir neu adeilad – rhowch fanylion eich gofynion, gan gynnwys maint a lleoliad:**

**9. Gofynnir i chi nodi hyd y brydles sy'n ofynnol.** *Ystyriwch, os gwelwch yn dda, a yw hyn yn ymateb i ofynion tebygol y cyllidw(y)r grant yn awr neu yn y dyfodol.*

**10. Gofynnir i chi ddarparu disgrifiad cryno o'ch cynnig, gan gynnwys y rheswm pam rydych chi'n gwneud cais am un o asedau'r cyngor, a beth fydd y defnydd arfaethedig:**

**11. Gofynnir i chi amlinellu sut bydd yr amwynder neu'r cyfleuster yn cael ei gynnal wedi i'r prosiect gael ei gwblhau / tir gael ei drosglwyddo:**



**12. Sut bydd y gymuned yn elwa o'r cynnig?** Atodwch unrhyw ddogfennau cefnogol neu nodiadau pellach, lle bo hynny'n berthnasol.

MANTEISION CYMUNEDOL	BYDD/ NA FYDD	OS 'BYDD', RHOWCH RAGOR O FANYLION, OS GWELWCH YN DDA
A fydd eich cynnig yn galluogi mynediad i bob aelod o'r gymuned?		
A fydd eich cynnig yn cynnal gwasanaeth neu weithgaredd sydd eisoes yn bodoli yn y gymuned leol?		
A fydd eich cynnig yn creu gwasanaeth neu weithgaredd newydd yn y gymuned leol?		
A fydd manteision cymunedol ehangach yn deillio o'ch cynnig?		
A fydd eich cynnig yn creu cyfleoedd i sefydliadau lleol gydweithio?		
A fydd eich cynnig yn dod â buddsoddiad ariannol ychwanegol i'r ardal (e.e. trwy grantiau nad ydynt ar gael i'r Cyngor)?		
A fydd eich cynnig yn creu cyfleoedd i ddatblygu menter neu gyflogaeth ychwanegol yn lleol?		

**13. A fydd y prosiect yn gwrthdaro/gorgyffwrdd â chyfleusterau eraill tebyg yn yr ardal leol?**

*Ystyriwch a oes unrhyw gyfleusterau tebyg yn y gymdogaeth eisoes, ac a allai'r prosiect hwn gael effaith negyddol arnynt.*

**14. Pa dystiolaeth sydd gennych o'r angen am eich prosiect ac â phwy yr ydych wedi ymgynghori?**

*Mae'r cais hwn yn cyfeirio at drosglwyddo asedau yn unig, ac nid yw'n gais am gymorth ariannol.*

**C) LLOFNOD**

Rwy'n cadarnhau, hyd eithaf fy ngwybodaeth a'm cred, fod yr holl fanylion yn y cais hwn yn gywir. Rwy'n deall y gall y cyngor ofyn am ragor o wybodaeth ar unrhyw adeg yn y broses o wneud cais, ac y gellir gwirio'r wybodaeth honno yn erbyn ffynonellau eraill.

Llofnod	<div style="border: 1px solid black; width: 250px; height: 50px;"></div>	Dyddiad	<div style="border: 1px solid black; width: 250px; height: 50px;"></div>
Enw	<div style="border: 1px solid black; width: 250px; height: 20px;"></div>		<div style="border: 1px solid black; width: 250px; height: 20px;"></div>

**Ar ôl llenwi'r ffurflen anfonwch hi at:**

**Yr Is-adran Eiddo Corfforaethol  
Adeilad 8 – Parc Dewi Sant  
Heol Ffynnon Job  
Caerfyrddin  
SA31 3HB**