

Arfarniad Nodweddion a Chynllun Rheoli Ardal Gadwraeth

Ardal Gadwraeth Talacharn

# Cynnwys

Crynodeb	1	Am ragor o wybodaeth neu gyngor, cysylltwch â Thîm Treftadaeth Adeiledig Cyngor Sir Gâr
1.0 Cyflwyniad	2	
2.0 Dealltwriaeth am y Safle	5	BHConsultations@carmarthenshire.gov.uk
4.0 Dadansoddi Gofodol	12	
5.0 Cymeriad ac Ymddangosiad	27	
6.0 Dadansoddiad	38	
7.0 Arwyddocâd	39	
8.0 Materion, Bygythiadau a Chynigion Rheoli	42	
9.0 Cyfleoedd	55	
Atodiadau	58	
Atodiad I: Llyfryddiaeth	59	
Atodiad II: Geirfa	60	
Atodiad III: Mapiau	62	
Atodiad IV: Adolygiad Ffiniau	68	
Atodiad V: Crynodeb o Ddeddfwriaeth, Polisi a Chanllawiau	69	

*Cyfieithwyd yr adroddiad hwn gan drydydd parti, ac nid oes gan Donald Insall Associates unrhyw gyfrifoldeb drosto.*

Mae'r adroddiad hwn a'r holl hawliau eiddo deallusol ynddo, ac yn codi ohono, yn eiddo i Donald Insall Associates neu'r cleient neu dan eu trwydded. Ni chaniateir atgynhyrchu'r adroddiad hwn ar ei hyd, neu unrhyw ran ohono, nac unrhyw ddyluniad, cynllun, dogfen arall nac unrhyw wybodaeth a geir ynddo, ar unrhyw ffurf heb gael caniatâd ysgrifenedig ymlaen llaw gan Donald Insall Associates neu'r cleient fel sy'n briodol. Ni chaniateir cyhoeddi nac atgynhyrchu'r holl ddeunyddiau y mae'r hawliau eiddo deallusol wedi'u trwyddedu i DIA neu'r cleient ac unrhyw hawliau o'r fath sydd gan drydydd parti, ar unrhyw ffurf. Dylid gwneud unrhyw gais am ganiatâd i ddefnyddio deunydd o'r fath i gyhoeddi neu atgynhyrchu yn uniongyrchol i'r sawl sy'n meddu ar yr hawliau eiddo deallusol ynddo.

## Crynodeb

Dynodwyd Talacharn yn Ardal Gadwraeth ym 1970. Erbyn hyn mae angen adolygiad o'r dynodiad hwn i ail-asesu arwyddocâd yr ardal ac ystyried a yw'r ffiniau yn parhau i fod yn briodol ai peidio. Nod yr adolygiad, a'r ddogfen ddilynol hon, yw darparu gwerthfawrogiad cadarn a fydd yn sail i reolaeth, cadwraeth a gwella'r ardal yn y dyfodol.

Mae gan yr ardal dreftadaeth gref gan fod pobl wedi byw yno ers cyn-hanes, sy'n awgrymu ei bod yn un o'r aneddiadau hynaf yng Nghymru. Mae Castell Talacharn yn parhau i ddominyddu'r drefgordd, yn goruchwyllo'n amddiffynnol tro yn yr afon Taf wrth iddi lifo ymlaen i aber llanwol llydan tuag at Fae Caerfyrddin; mae'r drefgordd wedi'i lleoli mewn amffitheatr naturiol drawiadol, wedi'i hamgylchynu gan dir sy'n codi'n serth bob ochr i'r afon Coran, isafon fach sy'n llifo i'r Taf. Yn hanesyddol, darparodd y lleoliad gyfleoedd amddiffynnol a manwerthu morwrol, ond daeth hefyd yn boblogaidd yn y 18fed Ganrif fel tref ymddeol. Mae hyn wedi gadael gwaddol o ddiddordeb pensaernïol a hanesyddol, a dymunir cadw neu wella ei chymeriad. Dyma brif nodweddion arwyddocaol yr ardal:

1. Lleoliad strategol ar yr afon Taf.
2. Topograffi naturiol drammatig.
3. Henebion cofrestredig Castell Talacharn a Chaer Glan-y-môr.
4. Strwythur stryd ganoloesol amlwg a strwythur cylch amddiffyn.
5. Eiddo o ansawdd yn dyddio'n ôl i'r 18fed a'r 19eg Ganrif ar Stryd y Brenin a Stryd y Farchnad.

6. Cysylltiad â phobl a digwyddiadau nodedig. Cesglir y dylai statws ardal gadwraeth yr ardal barhau, ond dylid addasu'r ffin er mwyn sefydlu a chynnwys ardaloedd arwyddocaol sydd wedi'u hesgeuluso yn y gorffennol.



## 1.0 Cyflwyniad

### 1.1 Diben a Chwmpas yr Adroddiad

Paratowyd yr adroddiad hwn gan Donald Insall Associates (Insall) i ymateb i friff gan Gyngor Sir Gâr (CSC) i baratoi Gwerthusiad o Ardal Gadwraeth a Chynllun Rheoli ar gyfer Ardal Gadwraeth Talacharn, sy'n bosibl drwy gyllid grant gan y Gronfa Adfywio Cymunedol. Nod y prosiect hwn yw astudio ac asesu'r Ardal Gadwraeth gyfredol i ddeall a mynegi'r hyn sy'n ei gwneud yn arbennig, ystyried a yw'r ffiniau cyfredol yn briodol a chynhyrchu dogfen werthuso gadarn a fydd yn arwain rheolaeth, cadwraeth a datblygiad yr ardal yn y dyfodol. Bwriedir defnyddio'r ddogfen hon gan berchnogion adeiladau sy'n dymuno gwneud gwaith ar eu heiddo, gan benseiri a datblygwyr wrth ystyried newid i adeiladau sydd eisoes yn bodoli a chan staff yr Awdurdod Lleol i'w cynorthwyo nhw i wneud penderfyniadau.

Mae 4 rhan i'r adroddiad hwn:

Deall yr ardal: Mae hyn yn cynnwys crynodeb o'r ardal, ei datblygiad hanesyddol a'i harwyddocâd.

Gwerthusiad o'r safle: Mae hyn yn nodi prif elfennau'r Ardal Gadwraeth (AG) a sut maent yn cyfrannu at ei chymeriad, ei hymddangosiad, a'i harwyddocâd.

Materion, bygythiadau a rheolaeth: Mae'r adroddiad yn parhau gydag arsylwadau ynghylch materion a bygythiadau penodol ac yn nodi cyfres o egwyddorion i helpu i arwain datblygiad y dyfodol gan sicrhau bod diddordeb arbennig y safle yn cael ei gadw a'i wella pryd bynnag mae hynny'n bosibl.

Cyfleoedd: Mae'r adran hon yn ymhelaethu ar gyfleoedd sydd wedi'u hadnabod i fod yn sail i'r adran derfynol.

### 1.2 Diffinio Ardaloedd Cadwraeth

'Ardaloedd o ddiddordeb pensaernïol neu hanesyddol arbennig, y mae'n ddymunol cadw neu wella eu cymeriad neu ymddangosiad' yw ardaloedd cadwraeth.

Mae ardaloedd cadwraeth yn rhan unigryw o'r amgylchedd hanesyddol sy'n cael eu dynodi gan Awdurdodau Cynllunio Lleol am eu diddordeb pensaernïol neu hanesyddol arbennig. Gallai diddordeb pensaernïol gynnwys enghraifft dda o fath penodol o anheddiad, cynllunio tref, neu grŵp o adeiladau o arddull ranbarthol neu leol unigryw neu o ansawdd pensaernïol dda. Mae diddordeb hanesyddol yn ymwneud ag esblygiad hanesyddol lleoliad, cyfnod penodol neu ddigwyddiadau cymdeithasol, economaidd neu ddiwylliannol, megis tai diwydiannol cynnar ac ardaloedd lle mae tystiolaeth archaeolegol, pensaernïol neu dopograffeg o'r gwreiddiau a'r prif gyfnodau datblygu sydd wedi goroesi'n arbennig o dda. Mynegir cymeriad drwy bethau fel arddull adeiladu, deunyddiau, strwythur strydoedd, defnydd tir a chyfnodau datblygu.

O fewn y system gynllunio, caiff ceisiadau i newid AG eu hasesu i ddeall yr effaith y gall y datblygiad hwnnw ei chael ar arwyddocâd. Arwyddocâd yw un o egwyddorion arweiniol y Fframwaith Polisi Cynllunio Cenedlaethol. Mae'r Fframwaith Polisi Cynllunio Cenedlaethol yn diffinio arwyddocâd yn 'werth ased treftadaeth i hyn a chenedlaethau'r dyfodol oherwydd ei diddordeb treftadaeth'. Gall hwn fod yn arwyddocâd archaeolegol, pensaernïol, artistig, neu hanesyddol a gall ddeillio o bresenoldeb ffisegol ac o'i osodiad hefyd.

Weithiau, rhoddir rheolyddion rheoliadol ychwanegol ar waith o fewn ardaloedd cadwraeth, gan gynnwys dymchwel, gwaith i goed a hysbysebion. Mae gofyn i bob penderfyniad cynllunio gael ei asesu yn erbyn arwyddocâd yr ardal i sicrhau ei bod yn cael ei chynnal a'i gwella pryd bynnag mae hynny'n bosibl.

Mae'r ddogfen hon yn nodi arwyddocâd a chymeriad yr ardal i gynorthwyo'r rheini sy'n gwneud cais am newid neu'n gwneud penderfyniadau ddeall achosion y gall cynigion effeithio ar hyn a phennu a yw hwn yn newid cadarnhaol neu negyddol.

### 1.3 Crynodeb o Ddeddfwriaeth, Polisi a Chanllawiau Cysylltiedig

Mae'r prif ddarpariaethau ar gyfer dynodi a rheoli ardal gadwraeth wedi'u nodi mewn deddfwriaeth, a pholisi a chanllawiau cynllunio'r llywodraeth. Mae hyn yn cynnwys:

Deddf Cynllunio (Adeiladau Rhestredig ac Ardaloedd Cadwraeth)

Deddf Llesiant Cenedlaethau'r Dyfodol (Cymru) 2015  
Polisi Cynllunio Cymru, Rhifyn 11 Chwefror 2021

Polisi Cynllunio Cymru Nodyn Cyngor Technegol 24: Yr Amgylchedd Hanesyddol, 2017

Rheoli Ardaloedd Cadwraeth yng Nghymru, Cadw, 2017  
Cynllun Cyflawni Economaidd Rhanbarthol ar gyfer de-orllewin Cymru, Medi 2021

Cynllun Adfer a Chyflawni Economaidd Sir Gaerfyrddin, Ebrill 2021

Mae crynodeb a dolenni i'r dogfennau hyn i'w cael mewn atodiad i'r ddogfen hon.

---

## 1.4 Datganiad Dull

Ymgwymerwyd â'r canlynol drwy baratoi'r adroddiad hwn:

### 1. Adolygiad o wybodaeth gyfredol

Cyfeiriwyd at nifer o ffynonellau i ddeall diddordeb hanesyddol a phensaernïol yr ardal, gan gynnwys dogfennau wedi'u cyhoeddi a heb eu cyhoeddi, cofnodion cynllunio, canllawiau a deddfwriaethau wedi'u mabwysiadu a rhai newydd ac adnoddau ar-lein.

### 2. Casglu Gwybodaeth

Site visits were made by Insall in February and March 2022 to undertake fabric and spatial analysis. Buildings and sites were viewed from the public realm and were not inspected internally.

### 3. Ymgysylltu â'r Gymuned

Nod allweddol y prosiect yw deall a mynegi'n glir yr hyn mae'r gymuned leol yn ei werthfawrogi am yr ardal. Ymgysylltwyd â rhanddeiliaid cymunedol a staff perthnasol yn y Cyngor wrth ddrafftio'r ddogfen hon ac mae hyn wedi helpu i ffurfio ei chasgliadau. Dylid ystyried y ddogfen hon yn fan cychwyn ar gyfer trafod a bydd yn cael ei rhannu ymhellach gyda rhanddeiliaid cymunedol perthnasol. Rydym yn croesawu adborth i ddeall safbwyntiau lleol o werth nodweddion trefluniau, eu problemau a'u cyfleoedd.



— Ffiniau Ardal Gadwraeth Talacharn

## 2.0 Dealltwriaeth am y Safle

### 2.1 Crynodeb o Arwyddocâd a Chymeriad

Mae prif nodweddion yr ardal a'r eitemau o arwyddocâd wedi'u crynhoi isod (gweler rhestr hirach yn adran 7).

- Lleoliad strategol gyda thystiolaeth o strwythur amddiffynnol hanesyddol
- Golygfeydd arwyddocaol i'r ardal, ohoni a thrwy'r ardal
- Adeiladau o arwyddocâd lleol, rhanbarthol a chenedlaethol
- Henebion cofrestredig Castell Talacharn a Chaer Glan-y-môr
- Patrwm stryd, rhaniadau a thir caeedig Canoloesol amlwg
- Darganfyddiadau archaeolegol a photensial pellach uchel
- Hanes yn y porthladd gyda thystiolaeth o fasnachu afonydd a diwydiant y gorffennol
- Trefgordd Ganoloesol gyda Chorfforaeth a Siarter ers 1290
- Crynodiad o eiddo o ansawdd yn dyddio'n ôl i'r 18fed a'r 19eg Ganrif ar Stryd y Brenin a Stryd y Farchnad.
- Ymdeimlad cryf o dir caeedig ar hyd Stryd y Brenin a Stryd y Farchnad gyda chipolygfeydd bob hyn a hyn a golygfeydd ehangach
- Cysylltiad â phobl lenyddol nodedig

### 2.2 Lleoliad

Mae'r drefgordd wedi'i lleoli 4 milltir i'r de o Sanclêr a chefnffordd yr A40, ar lan orllewinol tro llydan yn yr afon Taf, yn ei chydliwiad â'r afon Coran fach. Mae Castell Dalacharn ar gyffordd yr afonydd hyn, gyda'r drefgordd wedi'i lleoli yng nghymoedd isel, i'r gogledd a'r gorllewin. Yn hanesyddol, darparodd y lleoliad gyfleoedd amddiffynnol a manwerthu morwrol. O dan Dalacharn, mae aber llanwol y Taf yn cyfuno ag aberoedd afonydd Tywi a Gwendraeth cyn llifo i Fae Caerfyrddin. Mae'r AG yn cynnwys y rhan fwyaf o'r drefgordd gyfredol a llawer o'r tirlun sy'n codi o'i chwmpas, ynghyd â chorsydd llanwol o dan y castell a glannau cyfagos y Taf i'r gogledd a'r de.

### 2.3 Topograffi a lleoliad

Mae Castell Talacharn yn codi'n ddramatig o gorstir llanwol aber yr afon Taf, gyda golygfeydd agored helaeth i'r dwyrain yn sgil tro llydan yn yr afon. Mae'r drefgordd yn cuddio y tu ôl i'r castell mewn amffitheatr naturiol, wedi'i hamgylchynu gan dir yn codi. Y brif ffordd dros y tir i Dalacharn yw'r ffordd o Sanclêr sy'n cwmpo'n serth i gwm Coran o'r gogledd, i Clifton Street, sydd â chymeriad lled-wledig gyda thirlun ar lethr ar ddwy ochr y tu ôl i'r adeiladau. Mae'r llwybr yn parhau tua'r de, gan ddringo Stryd y Brenin, gyda dwyster, graddfa ac ansawdd yr adeiladau yn codi. Mae'r strwythur amddiffynnol Canoloesol sydd wedi goroesi yn amlwg yn y patrwm stryd yn uniongyrchol i ogledd y castell, o amgylch Stryd y Farchnad, ac ar y diwedd ceir y teimlad o fod wedi cyrraedd rhywle ar ffurf Neuadd y Dref a Phorthdy Allanol y castell. O dan y castell, i'r de-orllewin, ceir llethr i lawr er mwyn croesi'r afon Coran wrth iddi gwrdd ag aber yr afon Taf. Mae adeiladau symlach mewn grŵp o gwmpas y Mâl isel a The Strand, sy'n arwain i'r de ar hyd glannau'r Taf ac yn awgrymu cysylltiadau â masnachu morol y gorffennol. Mae'r AG yn cynnwys glannau coediog y Taf a chaeau ar lethr i dde y drefgordd. I ogledd-ddwyrain y castell, mae glannau'r Taf yn codi'n serth ac mae'r AG yn ymestyn o gwmpas caer o gloddiau ar lechwedd Glan-y-môr, sy'n cael ei lyncu'n gyflym gan barc gwyliau datblygol.



### 3.0 Datblygiad Hanesyddol

*Crynodeb o Ddatblygiad Hanesyddol Talacharn*

#### Cyn-hanes

Mae'r ardal o gwmpas Talacharn yn dangos tystiolaeth o weithgarwch dynol ac anheddiad drwy gydol y rhan fwyaf o'r cyfnod cyn-hanes. Mae gan ogofâu naturiol yn Coygan Bluff, i de-orllewin y drefgordd, dystiolaeth o ddefnydd gan helwyr a chasglwyr cynnar, gyda deunydd wedi'i gloddio ar ffurf offer fflint yn awgrymu anheddiad o gyfnodau Mesolithig a Neolithig. O fewn yr AG, i ogledd-ddwyrain y dref, mae crochenwaith a ddarganfuwyd yn yr heneb gofrestrdig ar gloddiau'r llethr yng Nglan-y-môr yn awgrymu anheddiad o Oes yr Haearn neu Oes y Rhufeiniaid o bosibl. Mae rhagor o grochenwaith Rhufeinig wedi'i ddatgelu yn ystod gwaith cloddio yng nghastell Talacharn yn awgrymu tebygolïaeth o anheddiad yn y safle yn ystod y cyfnod Rhufeinig-Frythonig. Mae'n debyg mai Talacharn yw un o aneddiadau hynaf Cymru.

#### Yr Oesoedd Canol

Ar ôl caer Glan-y-môr, castell Talacharn yw'r strwythur cynharaf sydd ar ôl yn yr AG ac mae'n sefyll wrth galon y drefgordd, wedi'i leoli i sicrhau croesi'r afon Taf fel rhan o'r amddiffyniadau arfordirol Normanaidd. Mae'r brif stryd, Stryd y Farchnad, yn arwain yn uniongyrchol i'r gogledd o borthdy'r castell. Mae Stryd Wogan a Duncan Street yn arwain oddi ar Stryd y Farchnad i'r gorllewin a Market Lane i'r dwyrain.

Mae'r strydoedd hyn, ynghyd â'r farchnad yng nghyffordd Stryd y Farchnad a Market Lane ger Neuadd y Dref, yn ffurfio craidd y drefgordd Ganoloesol ac wedi parhau â'u strwythur hyd heddiw.

Y cyfeiriad cynharaf a ddogfennwyd o'r castell yw 1116. Yn adeilad gweddol syml i ddechrau, cafodd ei amddiffyn o dde yr Afon Taf, o'r gorllewin gan yr afon Coran yn llifo i'r Taf, ac o ochr tua'r tir gan ffos a rhagfur pridd gyda phalisâd pren. Y tu mewn oedd cylch arfog gyda rhagfur ar ôl ffos amddiffynfa gylch, yn lle'r cwrt uchaf diweddaraf.

Fel cestyll eraill yn y rhanbarth, newidiodd Talacharn rhwng rheolaeth Gymreig a Seisnig. Cafodd y castell cyntaf o bren a phridd ei ddisodli gydag un carreg ar ddiwedd y deuddegfed ganrif. Ym 1247, daeth Guy de Brian i reolaeth y castell ac ymestynnodd ymhellach yr amddiffynfa, gan gadw ef yn y teulu tan ddiwedd y bedwaredd ganrif ar ddeg.

Rhoddydd siarter dref ym 1247 gan Guy de Brian gyda marchnad wythnosol a ffair flynyddol. Llosgwyd y dref ddeng mlynedd yn ôl gan Rhys Fychan, a all fod wedi annog dyfarniad siarter newydd ym 1278-82 i adfywio lwc y drefgordd drwy ail-adeiladu'r castell a chodi waliau a giatiau yn y dref.

Ym mhen fwyaf gogleddol yr AG, cafodd eglwys y plwyf St Martin, yn dyddio'n ôl i 13eg Ganrif, ei hail-adeiladu'n helaeth gan Guy de Brian yn 14eg Ganrif. Yn y cyfnod hwn, byddai wedi bod yn strwythur unig, ar wahân i'r drefgordd Ganoloesol gywasgedig o gwmpas y castell i'r de.

Yn fuan wedyn, arweiniodd sefydliad y castell Eingl-Normanaidd at ddatblygiad anheddiad cyfagos y tu allan, ynghyd â phorthladd llanwol o gwmpas cilfach yr afon Coran, gydag aber llydan yr afon Taf yn cynnig lloches naturiol rhag prif wyntoedd de-orllewinol Bae Caerfyrddin.



Cynllun tybiedig o'r dref yn y 12fed ganrif



## 15fed – 16eg Ganrif

Ym 1465, dyfarnwyd trwydded i wal y dref, mae'n debyg ar gyfer caniatâd i ail-adeiladu'r amddiffynfeydd pren a phridd gyda charreg.

Oherwydd anghydfodau etifeddiaeth hir, a chyfnod o segurddod wedi hynny, cafwyd cyfres o denantiaid yn y castell, nes y rhoddwyd Talacharn i Syr John Perrott am y tro cyntaf ym 1575. Moderneiddiodd Perrott yr hen gaer Ganoloesol, gan greu plasty Tuduraidd a meddiannu tri chant o aceri o dir gan y boblogaeth leol. Gadawyd y llety yng Nghastell Talacharn heb ei orffen pan fu farw ym 1592.

Corfforaeth Talacharn a Llundain yw'r unig gorfforaeth ganoloesol sy'n goroesi yn y DU. Wedi'i sefydlu ym 1290 gan Syr Guy de Brian, mae Talacharn yn cadw cofnodion unigryw yn cynnwys arolwg 1592 gan ddangos 25 o diroedd bwrdais o fewn amddiffynfeydd y dref. Rhwng arolwg 1592 a mapiau degwm y 1840au, mae strwythur y drefgordd wedi parhau'r un fath i raddau helaeth er bod y drefgordd wedi dirywio o ddiwedd y 16eg Ganrif, gyda'r Gorfforaeth yn nodi cyflwr dinistriol ardaloedd o'r drefgordd.

## 17eg – 18fed Ganrif

Yn ystod y 17eg Ganrif, gadawyd y castell i ddirywio, a gwaethygydd hyn gan warchae 1644 yn ystod y Rhyfel Cartref a'r dymchweliad rhannol dilynol er mwyn atal defnydd y dyfodol fel amddiffynfa. Ar un adeg yn ystod y 18fed Ganrif, ymddengys bod tir y castell adfeiliedig wedi'i dirlunio.

Ddiwedd y 18fed Ganrif, daeth Talacharn yn gyrchfan ymdeol poblogaidd i'r rheini nad oeddynt yn gallu fforddio Caerfaddon a threfi ffynhonnau eraill yn Lloegr. Arweiniodd hyn at adeiladu sawl tŷ Sioraidd hyfryd dau lawr a thri llawr a sefydliadau cysylltiedig sy'n parhau i fod yn amlwg iawn ar Stryd y Brenin.

Mae adeiladau o'r fath a gafodd eu hadeiladu yn ystod y cyfnod hwn yn cynnwys Great House sy'n adeilad rhestredig gradd II\* bellach (dechrau'r 18G), Castle House (1730), tafarn The Three Mariner's (18G), Temperance House (diwedd 18G), Minerva (diwedd 18G), Osborne House (18G), The Pelican (diwedd 18G), Manse (diwedd 18G), Ship and Castle (diwedd 18G) a 3 Stryd y Farchnad (diwedd 18G) Castle Stores bellach. Adeiladwyd The Limes, Moir House a Big House gyda'i gilydd ddiwedd y 18G. Mae'r Neuadd y Dref bresennol sydd wedi'i lleoli i'r gogledd o'r castell hefyd yn dyddio'n ôl i ganol y 18fed Ganrif.

Arferai Talacharn fod yn borthladd prysur ar un adeg. Hyd nes datblygiad y rheilffyrdd yng nghanol y 19eg Ganrif, byddai'r rhan fwyaf o'r nwyddau yn cyrraedd ac yn cael eu hallforio ar gwch. Bryste oedd y prif gyrchfan, ac agorodd hynny fasnach gyda gweddill y byd. Nid oedd natur lanwol aber yr afon Taf o gwmpas Talacharn yn caniatáu cei priodol. Byddai cychod mawr yn angori ymhellach allan, gan ollwng eu llwythi i gychod llai, a oedd yn cludo'r nwyddau i fyny'r afon i Sanclêr neu Gaerfyrddin. Byddai'r porthladd yn masnachu gyda Bryste, Iwerddon a Llydaw a physgota a chasglu cocos oedd y prif alwedigaethau.



Cynllun tybiedig o'r dref yn y 14eg Ganrif

## 19eg Ganrif

Byddai glo o'r caeau glo lleol yn cael ei gludo o'r arfordir a chyrraedd Talacharn. Byddai graneri a warysau lu i'w cael ar The Strand, gyda rhai'n cael eu trosi'n ffatrioedd yn ddiweddarach er mwyn prosesu cocos a oedd wedi'u casglu o'r bae. Erbyn canol y 19eg Ganrif, collodd y drefgordd ei statws ffasiynol a segurwyd a gwaethygywyd olion ei masnach arfordirol. Mae mapiau degwm yr 1840au yn dangos strwythur cyffelyb i arolwg 1592.

Ym 1855/6, gwnaethpwyd gwaith atgyweirio Fictoraidd i Eglwys St Martin yr oedd ganddo gysylltiad gwell â'r drefgordd erbyn hyn yn sgil datblygiad strided y 19eg Ganrif a oedd yn digwydd i'r gogledd ar hyd Clifton Street.

Esblygodd y gerddi presennol sydd ar dir castell Talacharn yn ystod y 19eg Ganrif.

## 20fed Ganrif

Parhaodd y drefgordd i ddirywio'n sefydlog ar ddechrau'r 20fed Ganrif. Mae ymyriadau diweddarach ar ôl y rhyfel, y mae'r mwyaf o ran maint ac ymyrraeth ar ffurf y stad o dai yn Parc y Berllan ar dir uchel ar ymyl deheuol y drefgordd, yn mynd yn groes i gymeriad a lleoliad yr AG. Mae sawl ychwanegiad anghydnaws arall sy'n tynnu oddi ar yr AG, megis y byngalo ar y Mâl ger Island House sy'n adeilad rhestredig gradd II\*.

Yn sgil twf mewn twristiaeth yn hanner olaf yr 20fed Ganrif, datblygwyd parciau gwyliau ar ymylon y drefgordd. Mae tir Ants Hill House, y tu hwnt i ffin ogleddol yr AG, bellach yn faes carafannau gweddol fawr. Yng Nglan-y-môr, ar lannau'r afon Taf



Troslun o Ffin Hanesyddol Talacharn 1888 (Wedi'i atgynhyrchu gyda chaniatâd National Library of Scotland)

i fyny'r afon o'r castell, cafodd tŷ yn dyddio'n ôl i'r 19eg Ganrif ei ddisodli gan leoliad gwyliau sy'n ymestyn ar hyd y llechwedd uwchben Cartref Dylan Thomas a'i Sied Ysgrifennu.

Parhaodd castell Talacharn i ddirywio hyd at 1973 pan ddaeth dan warcheidwaeth y wlad a dechreuwyd rhaglen atgyweirio. Gwnaethpwyd gwaith cloddio archaeolegol helaeth a chyfnerthwyd gwaith cerrig y castell.

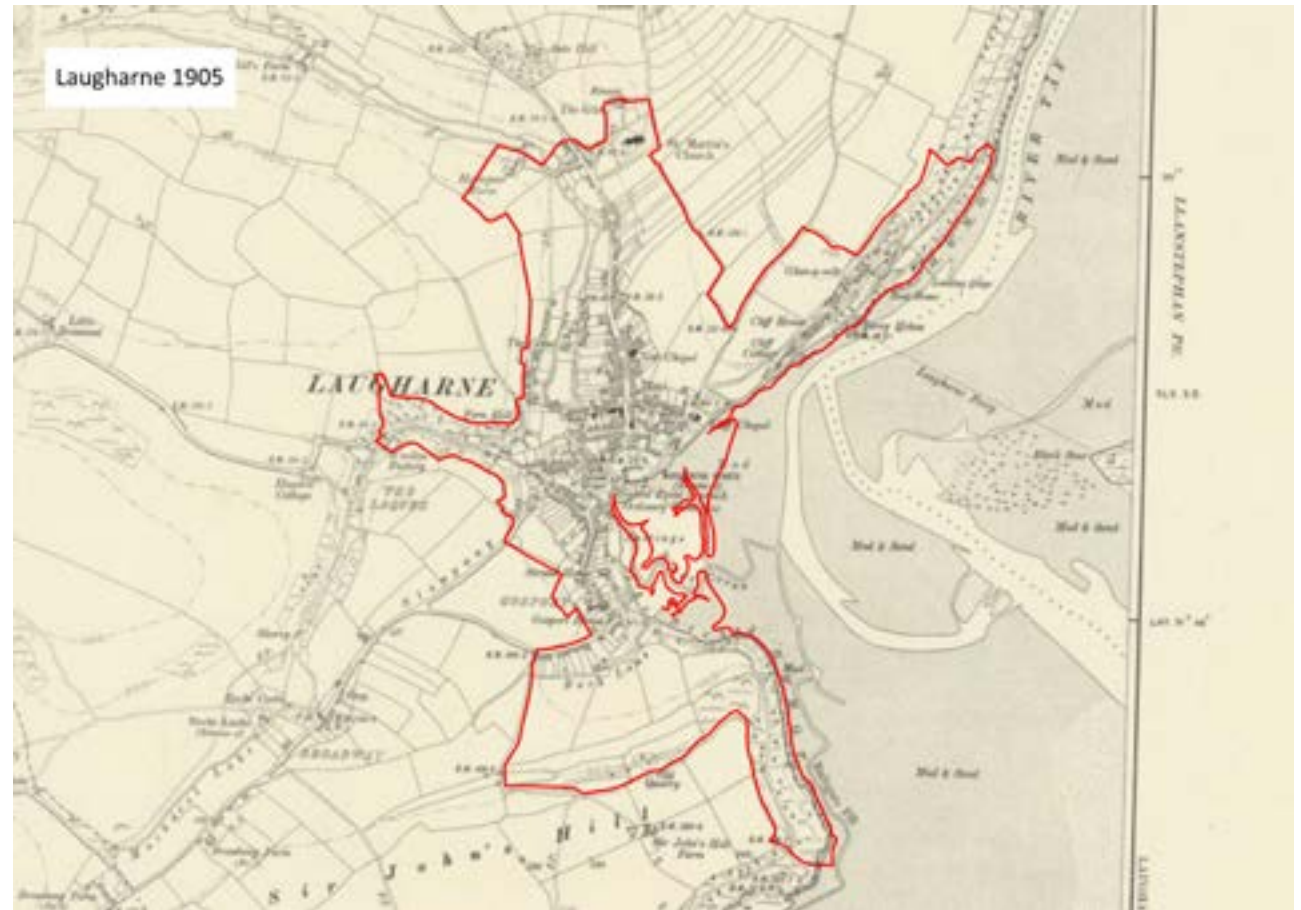
### Talacharn heddiw

Mae tarddiad a strwythur yr anheddiad hanesyddol yn parhau, gyda chastell Talacharn yn ganolbwynt iddi, y gwerth grŵp o ansawdd a threflun yr adeiladau yn dyddio'n ôl i'r 18fed ganrif ar hyd Stryd y Brenin a Stryd y Farchnad, a pherthynas agos rhwng y drefgordd a thopograffi sylfaenol yr AG ac aber yr afon.

Mae Corfforaeth Talacharn yn dal i gynnal cyfarfod llys bob pythefnos yn Neuadd y Dref. Yn wreiddiol yn gorff yr ynadon lleol, mae bellach yn gweithredu fel elusen gofrestredig,

yn gweithio er budd preswylwyr y drefgordd. Mae'r Gorfforaeth yn dal i fod yn berchen ar y caeau lleol sydd wedi'u rhannu ymhlith yr uwch-ddinasyddion ac yn parhau i weithredu system ffermio ganoloesol o gaeau agored.

Mae estyniad pellach o gyfleusterau gwyliau, yn enwedig Cyrchfan Arfordirol Dylan yng Nglan-y-môr, yn dechrau meddiannu'r tirlun a chymeriad y drefgordd, yn ogystal ag effeithio ar leoliad asedau treftadaeth cyfagos.



Troslun o Ffin Hanesyddol Talacharn 1905 (Wedi'i atgynhyrchu gyda chaniatâd National Library of Scotland)

Mae'r drefgordd yn uwch na'r castell, ac i'r gogledd ohono, yn gyson o ran cymeriad a manylion sy'n brin braidd o gwmpas y Mâl, Frogmore Street a gwaelod Heol Gosport, ac mae nifer o'r adeiladau wedi'u moderneiddio neu ddatblygiadau yn amhriodol neu'n wael.

Mae ymyl deheuol y drefgordd yn cael ei ddatblygu ymhellach ar hyd ochr ddeheuol Heol Gosport, y tu hwnt i'r AG, ac wedi'i guddio rhagddi.



Trosllun o Ffin Hanesyddol Talacharn 1905 (Wedi'i atgynhyrchu gyda chaniatâd National Library of Scotland)

## Pobl Nodedig

Mae gan y bardd Dylan Thomas (1914-1953) gysylltiad agos â'r drefgordd a'r cyffiniau, wedi iddo symud i Dalacharn gyda'i deulu ym 1938. I ddechrau, rhentu bwthyn syml ar Heol Gosport oeddynt cyn symud yn fuan wedyn i 'Sea View' ar Market Lane. Aeth Thomas i Lundain i weithio yn ystod y rhyfel, gan ddychwelyd i Dalacharn ym 1949 i fyw yn y Boathouse hyd nes ei farwolaeth ym 1953. Mae Boathouse sy'n dyddio'n ôl i ddechrau'r 19eg Ganrif yn agored fel amgueddfa sy'n cael ei rhedeg gan Gyngor Sir Caerfyrddin. Mae Sied Ysgrifennu Thomas, hen garej wedi'i throsi, ychydig ymhellach ar Cliff Walk wedi'i gadw hefyd. Mae gan y ddau safle olygfeydd ysbrydoledig o aber y Taf.

Claddwyd Thomas ym mynwent Eglwys St Martin. Mae cerflun coffaol wedi'i godi yn y parc ar flaendraeth The Strand a cheir sawl llwybr a phlac o gwmpas y drefgordd, yn cofnodi ac yn dehongli ei waith a'i fywyd.

Bu'r ysgrifennydd Richard Hughes (1900-1976) yn byw yn Castle House rhwng 1934-1946. Roedd Dylan Thomas yn edmygu Hughes yn fawr a bu'n rhan allweddol o Thomas yn symud i Dalacharn yn barhaol.



## 4.0 Dadansoddi Gofodol

### 4.1 Golygfeydd i'r AG, oddi mewn iddi ac ohoni

Dylai effaith datblygiadau arfaethedig gynnwys ystyriaeth o olygfeydd i'r AG, oddi mewn iddi ac ohoni. Nodir y canlynol heb eithrio manau gwyllo eraill a gellir eu gweld ar y map canlynol.

#### *Castell Talacharn*

Y castell yw'r prif dirnod wrth galon yr AG oherwydd ei raddfa a'i leoliad dramatig ar lannau'r afon uwchben aber y Taf ac i raddau llai, yr afon Coran llawer llai. Mae'r waliau croesrym ar ochr ddeheuol y castell yn codi'n syth o'r blaendraeth llanwol o dan cydlifiant yr afonydd hyn. Ar ochr ogleddol y castell, mae'r Porthdy Allanol yn cau pwynt ffocws golygfâ'r brif stryd ar ochr ddeheuol Stryd y Farchnad. Mae'r cysylltiadau gweledol a ffisegol hyn yn atgyfnerthu pwysigrwydd y castell yn esblygiad y drefgordd a'i arwyddocâd canolog i gymeriad yr ardal. Mae'r lleoliad isel yn golygu mai dim ond cipolwg bob hyn a hyn o'r castell a geir, wrth fynd heibio drwy strydoedd a ffyrdd cul y drefgordd. Dim ond ar ôl i chi gyrraedd y Mâl a The Strand y daw graddfa a drama'r safle amddiffynnol i'r amlwg, ynghyd â'i leoliad strategol. Mae golygfeydd o The Strand yn ôl tuag at y castell, ar draws y corsydd llanwol yn arbennig o nodedig, yn ogystal â Boathouse Dylan Thomas i fyny'r afon. O'r blaendraeth yn y tro yn y Taf, ceir golygfeydd panoramig arbennig ar draws yr afon, ac i fyny ac i lawr yr aber, gyda'r castell yn y blaendraeth – a ddehonglir gan JMW Turner yn ei forlun or-ddramatig ym 1831.



### *Golygfeydd stryd*

Gan gyrraedd Talacharn o'r gogledd, mae Church Street yn arwain at Clifton Street a chwm Coran yn arwain ei dro ysgafn, gyda'r tirlun llethrog yn amlwg uwchben yr adeiladau bob hyn a hyn a geir ar flaen y stryd.

Mae'r cymeriad agored, lled-wledig hwn yn newid wrth symud tuag at Stryd y Brenin, lle mae'r eiddo yn fwy o ran graddfa ac yn well o ran ansawdd, gyda llinell adeiladau bron â bod yn barhaus ar ddwy ochr y stryd wastad. Mae tro ysgafn y brif dramwyfa yn mynd ymlaen i Stryd y Farchnad, heibio Neuadd y Dref drawiadol, ac yn cyrraedd Porthdy Allanol y castell. Ar hyd y llwybr, mae cyffyrdd bob hyn a hyn gyda ffyrdd bach, ac mae'r rheini i'r gorllewin yn caniatáu cipolygfeydd ar hyd cwm Coran. Gan droi tua'r de i lawr Stryd Wogan, mae'r golygfeydd dyn agor ar draws yr afon Coran a'r Mâl isel. Daw Castell Talacharn ac aber yr afon Taf yn nodweddiadol amlwg, gyda'r adeiladau lleiaf wedi'u trefnu o gwmpas patrwm stryd organig dynn sy'n glynu wrth dopograffi a strwythur yr hen borthladd.

O'r de, o gyfeiriad Pentywyn, ychydig sydd i'w werthfawrogi nes eich bod yn mynd heibio stad o dai Parc y Berllan. Wrth gyrraedd yr AG, mae tro llym yn y ffordd yn adeilad diddorol Gosport House, cyn gostwng i lawr at yr eiddo teras bach a geir yn rhan isaf stryd gul Heol Gosport.

Nodir isod golygfeydd strydoedd dan sylw, heb eithrio eraill:

Clifton Street i Stryd y Brenin

Stryd y Brenin i Stryd y Farchnad

Stryd y Farchnad i'r de at Neuadd y Dref, Castle House a Chastell Talacharn

Stryd Wogan i Stryd y Farchnad



## Tyrau

Er eu bod yn amlwg iawn o'r blaendraeth a thir isel cyfagos yr AG, mae olion godidog

Castell Talacharn hefyd yn dod i'r golwg yn rhannol wrth symud o gwmpas rhannau eraill o'r cyffiniau. Mae'r tyrau niferus sydd ar ôl, ar ffurfiau gwahanol, ac mewn lleoliadau a chyflyrau gwahanol, yn atgyfnerthu'r tirlnod canolog hwn ac yn pwysleisio ei raddfa a'i bwysigrwydd.

Yn yr un modd, mae brig unigryw cloc/tŵr cloch Neuadd y Dref mewn golwg yn aml ar draws toeau, rhwng adeiladau neu ar hyd y stryd, wrth symud o gwmpas yr AG.

Mae'r nodweddion hyn yn darparu tirlnodau pwysig a hunaniaeth gref i'r AG. Gallai ymyriadau sy'n amharu ar y golygfeydd hyn gael effaith negyddol ar yr ardal.

Mewn cymhariaeth, mae tŵr Eglwys St Martin, er ei fod wedi'i leoli ar dir gweddol uchel yn ymyl gogleddol yr AG, wedi'i guddio gan goed aeddfed y fynwent ac wedi'i osod yn ôl oddi wrth y brif ffordd. Gellir gweld brif y tŵr cloch a'r tyred grisiau o Horsepool Road wrth iddynt bipian dros doeau Church Street.

## Ardal agored

Nid yn unig mae ardaloedd agored y tirlun yn cynnig lleoedd pwysig i orffwys a myfyrio y tu hwnt i ganol adeiledig yr AG, ond mae hefyd yn cynnig lleoedd a all ddarparu golygfeydd panoramig o'r tirlun cyfagos. Nodir y golygfeydd canlynol yn rhai arbennig:

Blaendraeth – golygfeydd helaeth o aber yr afon Taf o'r 'Green Banks' llanwol

Mynwent Eglwys St Martin – golygfeydd eang ar draws cwm Coran uwchben Clifton Street

Cwrt Allanol Castell Talacharn – tirlun o'r ardd yn dyddio'n ôl i'r 19eg Ganrif

The Butts – parc cyhoeddus sy'n weledol gysylltiedig ag 'Y Gors', gardd wedi'i thirlunio ochr yn ochr â'r afon Coran



Ward Allanol Castell Talacharn



Blaendraeth



Parc Cae Y Gors 'The Butts'



Mynwent Eglwys St Martin



Porthdy'r castell



### *Tirlun cyfagos*

Mae'r brif dramwyfa, yn arwain i'r gogledd o'r castell, wedi'i chynnwys yng nghwm yr afon Coran. Mae llwybrau troed paralel ar ddwy ochr y cwm yn dilyn perimedr yr AG, gan ganiatáu golygfeydd ar draws y cwm a'r caeau i du ôl y datblygiad sribed ar hyd y brif stryd. Mae'r nenlinellau cyfagos yn wyrdd i raddau helaeth, ond yn anffodus mae datblygiadau diweddar yng Nghyrchfan Arfordirol Dylan (safle Glan-y-môr) yn meddiannu'r gorwel i'r dwyrain.

I dde-orllewin yr AG, mae'r rhan fwyaf o'r tir sy'n codi yn goediog ac yn cynnig cefndir gwyrdd cysgodol i'r drefgordd. Yn eithriad i hyn mae'r ardal i'r de-orllewin o

Frogmore Street lle mae datblygiadau yn dyddio'n ôl i'r 20fed Ganrif wedi torri ar y gorwel meddal gyda thoeau mansard di-gymeriad.

Ar hyd ymyl dwyreiniol yr AG, ceir golygfeydd godidog o aber yr afon Taf gyda thir fferm ar lethr ar y lan gyferbyn yn y pellter. Mae'r rhan fwyaf o lan orllewinol yr afon yn goediog i fyny'r afon ac i lawr yr afon o Dalacharn; mae hyn yn helpu i guddio rhan helaeth o'r datblygiad sy'n mynd rhagddo yng Nghyrchfan Arfordirol Dylan sy'n codi uwchben llwybrau cerdded ar lan yr afon a Boathouse a Sied Ysgrifennu restredig Dylan Thomas. Yn ogystal, ymddengys clawdd Glan-y-môr yn fregus fel heneb gofrestredig.

Mae topograffi dramatig yr ardal yn caniatáu golygfeydd helaeth i'r tirlun a'r aber cyfagos ac ohonynt. Mae'r rhain yn hanfodol i leoliad a chyd-destun yr AG a dylid eu cynnal a'u cadw yn ofalus a, pryd bynnag sy'n bosibl, eu gwella.



Caeau uwchben Clifton Street a'r tu ôl iddi



Toeau mansard Stad Parc y Berllan



Aber yr afon Taf



Glannau coediog yr afon Taf

*Golygfeydd wedi'u rhwystro a chaeedig*

Er bod y strydlun o fewn yr AG wedi'i ddominyddu gan y brif dramwyfa, mae strydoedd ochr llai, ffyrdd a llwybrau troed yn cynnig golygfeydd agosach ac amrywiol rhwng adeiladau. Mae'r rhain hefyd yn rhan annatod a phwysig o gymeriad yr ardal.

O fewn strwythur canoloesol canolog Talacharn, mae Victoria Street, Duncan Street a Stryd y Farchnad yn cynnig y syniad o ddatblygiadau llai, aml-ddefnydd a esblygodd y tu ôl i flaen mwy ffurfiol y brif stryd. Mae tiroedd bwrddais yn parhau i fod yn nodwedd gref o'r ardal.



Stryd y Brenin



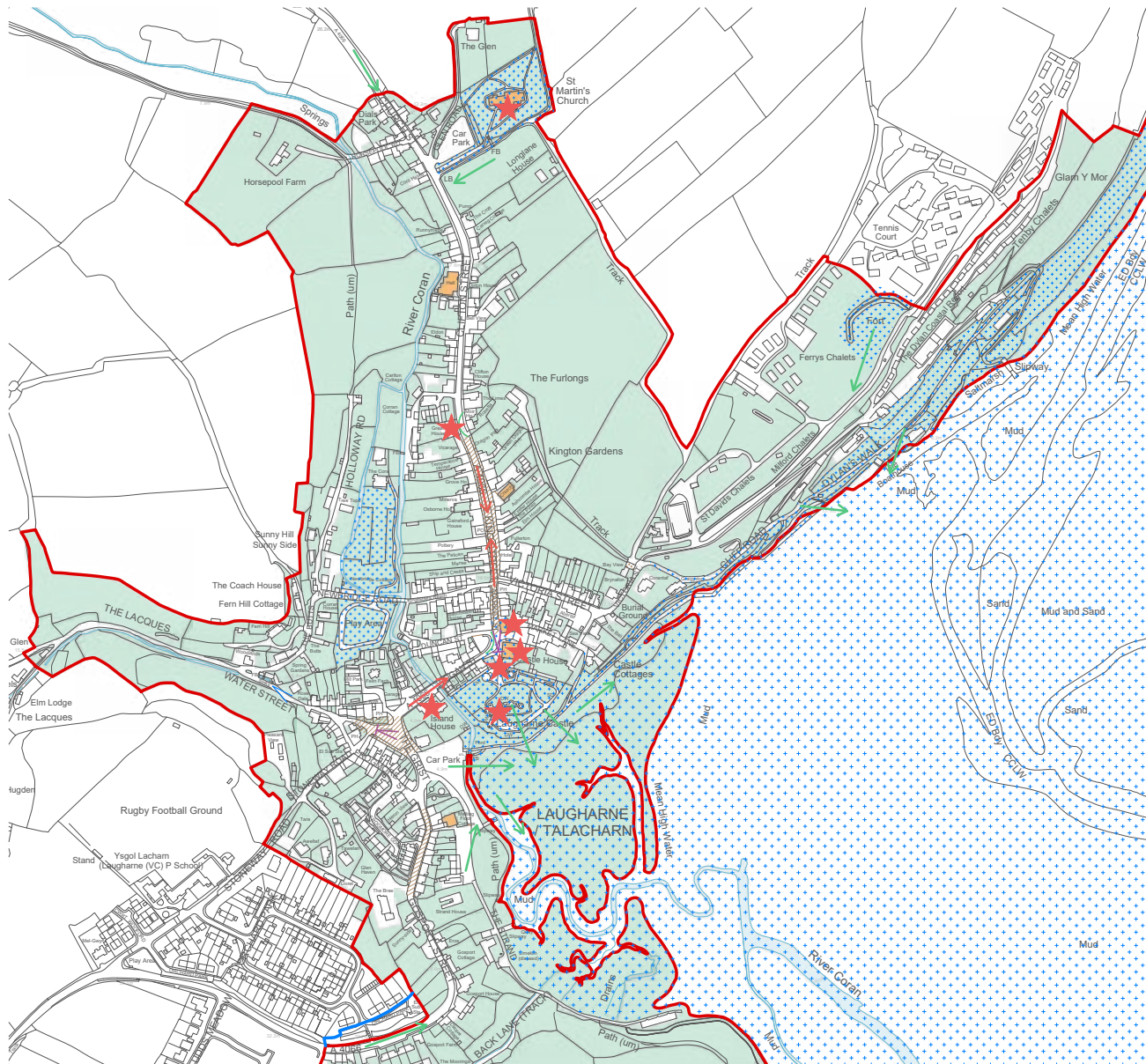
Stryd y Brenin i Stryd y Farchnad



Newbridge Road tuag at Stryd y Farchnad



Victoria Street o Stryd y Farchnad



- Ffiniau Ardal Gadwraeth Talacharn
- Y newid arfaethedig i'r ffiniau
- ▨ Ardaloedd sy'n cynnig ymdeimlad o le
- ▨ Ardaloedd sy'n cynnig nawws gaeoedig
- ▨ Mannau gwyrdd cadarnhaol / wedi'u tirlunio / coed
- ▨ Toeau arwyddocaol
- ★ Y prif dirnod / adeiladau allweddol
- Golygfeydd pwysig o'r dirwedd
- Golygfeydd pwysig o'r stryd
- ↖ Golygfeydd caeodig
- ↖ Golygfeydd terfynedig
- ↻ Golygfeydd allwredeg

## 4.2 Prif Dirnodau ac Adeiladau Allweddol

Mae gan AG Talacharn 51 o adeiladau a strwythurau rhestredig ac mae hynny'n dyst i ansawdd dda y bensaernïaeth a'r cysylltiadau a'r datblygiadau hanesyddol sy'n rhan hanfodol o'i chymeriad.

### Adeiladau a Strwythurau Rhestredig

#### *Castell Talacharn*

Mae'r castell yn heneb gofrestrdig, restredig Gradd 1 ac yn brif dirnod wrth galon yr AG oherwydd ei raddfa a'i leoliad dramatig ar lan yr afon uwchben aber yr afon Taf. Ar ochr ogleddol y castell, mae'r Porthdy Allanol yn cau pwynt ffocws golygfa'r brif stryd ar ochr ddeheuol Stryd y Farchnad. Cafodd y castell ei ddisodli yn y 18fed Ganrif gyda deunydd yn dyddio'n ôl i ddiwedd y 15fed Ganrif o waith adeiladu blaenorol, gan ddisodli cloddiau o'r 12fed Ganrif.



#### *Island House*

Yn cael ei atgyweirio ar yr adeg ysgrifennu, mae Island House, rhestredig gradd II\*, yn adeilad sylweddol o gerrig rwbel yn dyddio'n ôl i'r 16eg Ganrif wedi'i leoli yn uniongyrchol i'r gorllewin o waliau'r castell ar Stryd Wogan. Er bod llawer ohono wedi'i ail-fodelu, mae'n un o'r tai hynaf sydd wedi goroesi ac yn elfen arwyddocaol sydd wedi goroesi yn yr ardal hon o'r AG a gaiff ei diffrïo. Gobeithir y bydd y gwaith cyfredol yn ysgogi ymdrechion mawr eu hangen i adfywio treftadaeth y cyffiniau. Ar wahân i'r castell, nid yw eiddo cyfagos yn cyfrannu unrhyw beth at yr AG.



#### *Castle House*

Wedi'i leoli yn uniongyrchol y tu hwnt i Borthdy Allanol y castell, mae'r tŷ trefol mawreddog hwn yn dyddio'n ôl i ddechrau'r 18fed Ganrif yn arwain y llygaid o gwmpas y tu allan i'r tro o Stryd y Farchnad i Stryd Wogan. O'r cyfeiriad gyferbyn, caiff graddfa'r ffasâd ei hamlygu'n raddol ac mae'n cystadlu'n effeithiol â màs cyfagos mynedfa'r castell a Neuadd y Dref i gau'r olygfa i fyny Stryd Wogan ac atgyfnerthu statws uwch Stryd y Farchnad. Bu'r ysgrifennydd Richard Hughes yn byw yn Castle House rhwng 1934-1946 a chomisiynodd addasiadau gan y pensaer Clough Williams-Ellis.



### *Neuadd y Dref*

Mae Neuadd y Dref sy'n dyddio'n ôl i ganol y 18fed Ganrif, a wasanaethodd hefyd fel neuadd farchnad, llys, ysgol, a llyfrgell, yn cynnig tîrnod unigryw o werth treflun uchel gyda thu allan wedi'i fodelu a thŵr cloch a chloc ar ochr y stryd. Mae Corfforaeth Talacharn yn dal i gwrrd bob pythefnos yn yr hen lys. Mae'r tŵr yn bwynt ffocws o gyfeiriad y gogledd ar hyd Stryd y Brenin.



### *Great House*

Mae'r tŷ tref mawr hwn â rhes o ddwy ystafell sy'n dyddio'n ôl i'r 18fed Ganrif, wedi'i leoli ym mynedfa ogleddol Stryd y Brenin, yn ddiwedd i grŵp o adeiladau o ansawdd dda bron â bod yn barhaus yn dilyn llinell sy'n troi ychydig tua'r de at borthdy allanol y Castell. Mae Great House yn cynrychioli newid mewn graddfa, mawredd a dyddiad rhwng Clifton Street a Stryd y Brenin. Mae'r adeilad wedi'i atgyweirio yn yr 21ain Ganrif ac erbyn hyn yn cael ei ddefnyddio fel llety gwyliau.



### *Eglwys a mynwent St Martin*

Wedi'i gosod yn ôl oddi wrth y ffordd ac ymhlith coed aeddfed ar dir uwch, mae'r eglwys wedi'i chuddio yn yr un modd â'r tŵr. Mae'r lleoliad bron â bod yn wledig ac mae'n dal i ddarparu syniad o'i harwahanrwydd hanesyddol rhag y drefgordd Ganoloesol gyda golygfa ar draws y cwm i'r tirlun cyfagos. Cafodd yr eglwys, sy'n dyddio'n ôl i'r 13eg Ganrif, ei hail-adeiladu'n helaeth gan Guy de Brian yn 14eg Ganrif a'i 'hatgyweirio' yn ddiweddarach gan y Fictoriaid. Mae'r eglwys a'r fynwent, sy'n lleoedd rhestredig ar wahân, yn cynnwys casgliadau o henebion. Mae Dylan Thomas wedi'i gladdu yn y fynwent newydd, ar draws y ffordd, i'r de.



### *The Strand*

Ar y blaendraeth, wedi'i osod y tu ôl i waliau rwbel, mae'r tŷ â rhes o ddwy ystafell a 3 llawr sy'n dyddio'n ôl i'r 18fed Ganrif yn dal i gadw ei ymddangosiad diwydiannol. Mae'r ystod yn y cefn yn ymgorffori hen warws granar a bracty cysylltiedig â bragdy.



### *Strand House*

Cyn-warws arall â thri llawr yn dyddio'n ôl i ddechrau'r 19eg Ganrif, mae gan Strand House du blaen o blastr garw yn wynebu'r blaendraeth gyda tho llechi. Mae'r talcenni rwbel a'r tu blaen a'r tu cefn yn dangos agoriadau wedi'u cau i fyny a ffenestri cul yn gysylltiedig â'r cyfnod pan oedd yr adeilad yn warws.



### *Ball Court*

Ger y blaendraeth, is i lawr na Gosport House, mae'r hen warws rawn fawr â 4 llawr hon sy'n dyddio'n ôl i ganol y 19eg Ganrif ac yn dod o'r cyfnod pan oedd Talacharn yn borthladd masnachol. Bellach wedi'i throsi'n breswylfa, mae'r strwythur cerrig rwbel amlwg yn dal i awgrymu ei tharddiad.



### *Gosport House*

Ar yr ochr allan i dro ar Heol Gosport, ac wedi'i gau y tu ôl i wal ffin o gerrig rwbel, cafodd Gosport House ei ail-adeiladu'n helaeth ar ddechrau'r 20fed Ganrif ac yn dyddio'n ôl i oddeutu'r 17eg Ganrif. Mae lefelau'r tir yn disgyn yn serth yn y cefn, gan gynnig golygfeydd eang o aber yr afon Taf. Credir bod Cromwell wedi aros yma ym 1644 er mwyn gwyllo gwarchae Castell Talacharn.



### *Y Boathouse a'r Sied Ysgrifennu*

Mae'r Boathouse yn dyddio'n ôl i ddechrau'r 19eg Ganrif ond cafodd ei addasu'n ddau fwthyn pysgotwyr yng nghanol yr 19eg Ganrif. Mae'r grisiau a'r feranda allanol yn ychwanegiadau modern. Dychwelodd Dylan Thomas i Dalacharn ym 1949 i fyw yn y Boathouse hyd nes ei farwolaeth ym 1953. Amgueddfa a chaffi bach sy'n cael eu rhedeg gan Gyngor Sir Gaerfyrddin yw'r adeilad erbyn hyn. Mae Sied Ysgrifennu Thomas, hen garej wedi'i throsi, ychydig ymhellach ar Cliff Walk wedi'i chadw hefyd. Mae gan y ddau safle olygfeydd ysbrydoledig o aber y Taf.



### *Gwrthglawdd Glan-y-môr*

Wedi'i leoli uwchben llechwedd serth yn edrych dros aber yr afon Taf, mae'n debyg bod y clawdd glaswellt hanner cylch hwn yn dyddio'n ôl i Oes yr Haearn. Mae'r safle wedi'i aflonyddu yn y cefndir a chafodd ei gloddio'n rhannol ar ddechrau'r 20fed Ganrif, ond ni ddarganfuwyd unrhyw beth dyddiadwy. Mae'r heneb gofrestredig hon o arwyddocâd cenedlaethol am ei photensial i atgyfnerthu ein gwybodaeth ynghylch ymarferion domestig ac amddiffynol cyn-hanes, ac mae'n grair pwysig o'r tirlun cyn-hanesyddol sydd â photensial archaeolegol sylweddol.



### *Y Groes*

Ym 1911, cafodd y Groes Geltaidd ei gosod ar sylfaen drwm rwbel hŷn ar y Mâl. Credir bod croes gynharach ar y safle ac yn ôl y sôn, dyma lle bregethodd John Wesley.



### *Stryd y Brenin a Stryd y Farchnad*

Mae nifer o'r adeiladau hyn sy'n dyddio'n ôl i'r 18fed a'r 19eg ganrif ar y brif dramwyfa hon o ansawdd dda ac wedi'u rhestru'n radd II am eu gwerth grŵp o ran y treflun.





## Adeiladau a Strwythurau Anrhestredig Pwysig

Nid yw'r adeiladau canlynol yn rhai wedi'u rhestru'n statudol, ond maent yn atgyfnerthu cymeriad yr ardal, neu'n rhan o dreftadaeth Talacharn, oherwydd arwyddocâd pensaernïol, hanesyddol, neu archaeolegol, a chânt eu cydnabod fel asedau treftadaeth sy'n cyfrannu at yr AG. Fel y cyfryw, rydym yn cynnig eu cynnwys ar restr o adeiladau lleol teilwng; ni fyddai hyn yn rhoi gwarchodaeth statudol i adeilad ac ni fyddai angen caniatâd adeilad rhestredig i adeilad sydd wedi'i restru'n lleol, ond byddai diddordeb arbennig yr adeilad yn ystyriaeth sylweddol yn y broses gwneud cais am ganiatâd cynllunio.

### *Upton House, Clifton Street*

Yn rhan isaf Clifton Street ac ymhlith rhai strwythurau mwy cynnil, mae graddfa a mawredd Upton House yn rhoi blas i'r ymwelwyr ar yr hyn sydd i ddod ymhellach i'r de ar hyd Stryd y Brenin. Mae'r tŷ mawr hwn o blastr garw sydd â rhes o ddwy ystafell a 3 llawr yn dyddio'n ôl i'r 18fed Ganrif yn gymesur ac yn cynnwys manylion da. Mae'r adeilad, sydd bellach wedi'i drosi'n fflatiau, wedi'i osod y tu ôl i gwrth blaen bach wedi'i gau â rheiliau.



### *Capel Newydd yr Annibynwyr, Stryd y Brenin*

Adeiladwyd y capel ym 1890 yn arddull Romanésg ac mae'n cyflwyno talcen mynediad cryf wedi'i osod yn ôl ar ongl i'r llinell adeiladau cyffredinol ar ochr ddwyreiniol Stryd y Brenin. Mae'r waliau rwbel o garreg llanw wedi'i naddu â morthwyl, ac addurniadau manwl i fframiau ffenestri a drysau, yn cyferbynnu'n ddramatig â gorffeniadau rendr a manylion gwaith pren adeiladau cyfagos cynharach. Mae'r effaith gyffredinol ychydig yn llethol ond yn rhoi hunaniaeth rymus i'r Capel. Mae cwrt blaen uwch mewn siâp lletem wedi'i osod y tu ôl i giatiau a rheiliau addurniadol dros wal o gerrig rwbel y tu ôl i'r palmant. Mae capeli eraill yn y drefgordd wedi'u colli neu eu trosi i ddefnydd preswyl yn ystod yr 20fed Ganrif.



### Blaen siopau nodedig

Mae blaen siopau yn gwneud cyfraniad pwysig i'r AG ac yn cael effeithiau cadarnhaol a negyddol ar wedd y stryd. Ceir rhai enghreifftiau o flaen siopau sydd wedi goroesi: y Ferryman Delicatessen yn y Pines ar Stryd y Brenin sy'n dyddio'n ôl i'r 19eg Ganrif a ffenestr fwa o ddiwedd y 18fed Ganrif gyda philastrau i hen siop yn Redford House sydd hefyd ar Stryd y Brenin. Pryd bynnag y cynigir blaen siopau newydd, dylai'r rhain barchu cymeriad yr adeiladau maent wedi'u lleoli ynddynt a thynnu ar ysbrydoliaeth gan enghreifftiau cadarnhaol sydd wedi goroesi.



Hen siop, Redford House, Stryd y Brenin



Ferryman Delicatessen, Stryd y Brenin

### 4.3 Mannau Gwyrdd a Naturiol Pwysig

Mae'r AG yn elwa o nifer o goed aeddfed, mannau gwyrdd, a chynefinoedd naturiol, sy'n cyfrannu at yr ardal ac yn rhoi seibiant rhag dwyster yr adeiladau yn y craidd Canoloesol a hen ardaloedd porthladd y drefgordd. Mae rhannau mwyaf gogleddol a mwyaf deheuol yr AG yn cwmpasu ardaloedd mawr o dirwedd sy'n ffurfio cefndir ar lethr i'r amgylchedd adeiledig ac yn rhan annatod o gymeriad yr AG. Mae nifer o fannau gwyrdd yn yr AG sy'n ychwanegu'n fawr at ei chymeriad ac yn darparu toriadau pwysig i ddwysedd uchel yr adeiladau ar y stryd a lleoedd i ymlacio, myfyrio a gwerthfawrogi'r amgylchfyd. Maent hefyd yn cynnig buddion o ran llesiant i'r rheini sy'n eu defnyddio ac felly yn cyflwyno buddion diwylliannol a chymdeithasol hefyd. Mae'r prif nodweddion a'r mannau yn cynnwys:

'Green Banks', blaendraeth llanwol, lle mae'r afon Coran yn cwrdd â'r Taf

Parc a Gardd Restredig Gradd II Castell Talacharn Glan orllewinol goediog yr afon Taf

Parc Cae y Gors, 'The Butts', a gardd wedi'i thirlunio 'The Cors' Mynwent Eglwys St Martin gyda choed Yw aeddfed Caeau uwchben a'r tu ôl i Clifton Street ar ddwy ochr

Coed ar y palmant ar hyd Clifton Street, Stryd y Brenin a Stryd y Farchnad

Cwm hynod goediog yn arwain i'r gorllewin o Water Street a The Lacques

Parc a cherflun Dylan Thomas ar The Strand Coed gyferbyn â Gosport House

Tir fferm i'r de o Heol Gosport ar lethr i'fyny at Sir John's Hill Gweler mannau gwyrdd a nodweddion lleol ar y map canlynol.



Blaendraeth llanwol 'Green Banks'



Castell Talacharn



Parc Cae Y Gors 'The Butts'



Mynwent Eglwys St Martin



Caeau uwchben Clifton Street a'r tu ôl



Coed Stryd y Brenin



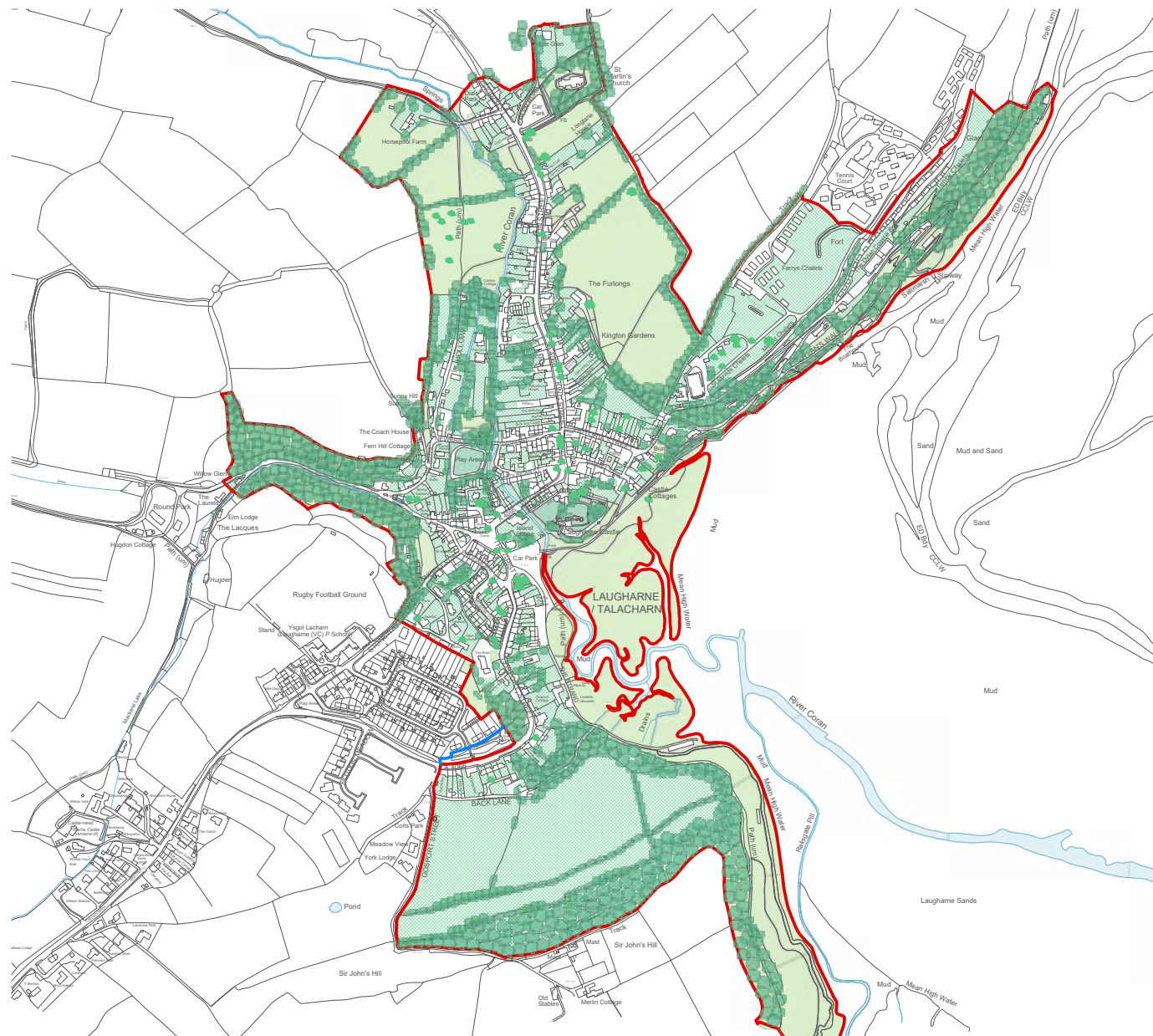
The Lacques



Parc a cherflun Dylan Thomas



Heol Gosport



- Ffiniau Ardal Gadwraeth Talacharn
- Y newid arfaethedg i'r ffiniau
- Mannau gwyrdd
- Parciau
- Gerddi preifat/lled-breifat
- Coed
- Grŵp o goed

## 5.0 Cymeriad ac Ymddangosiad

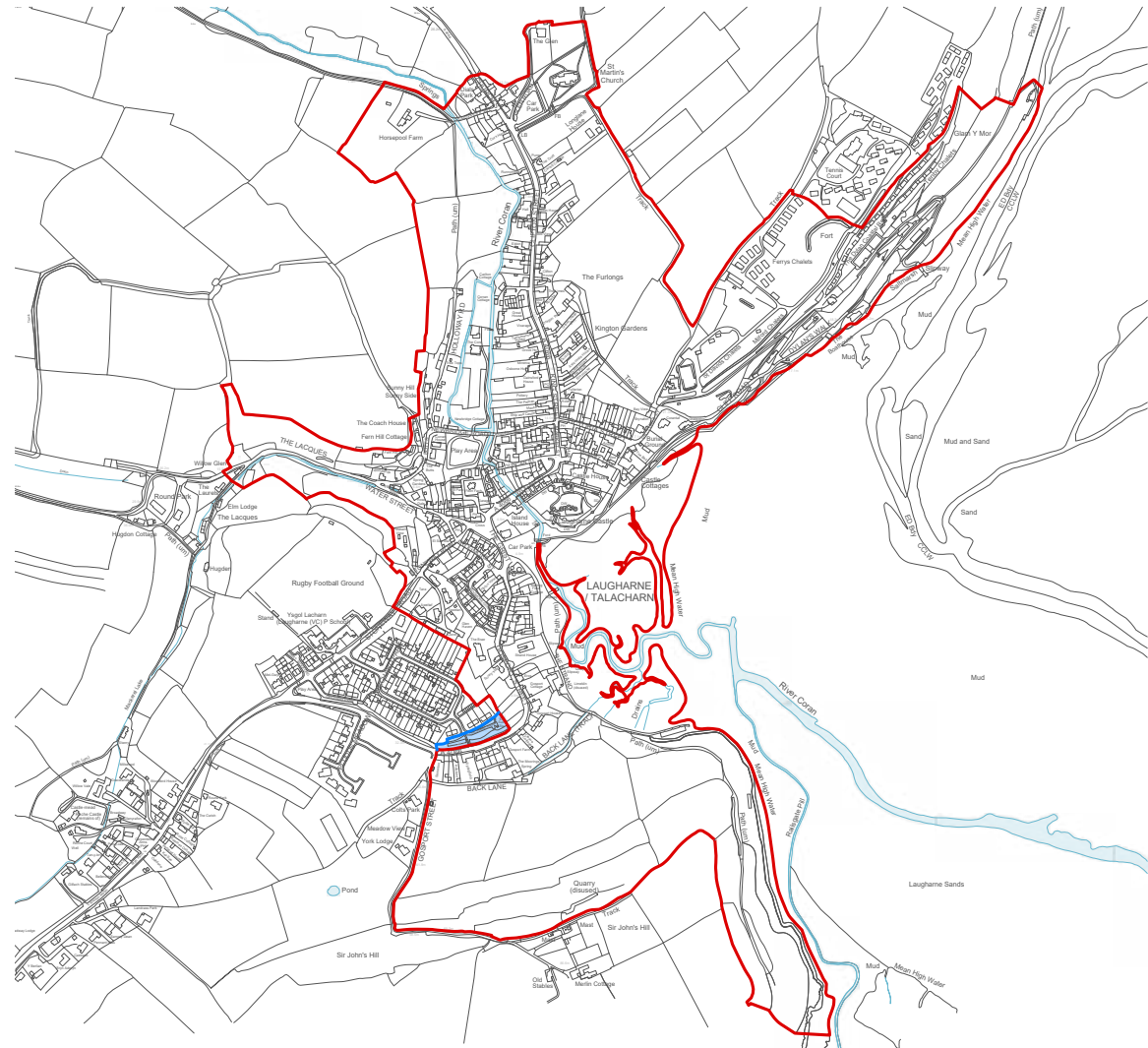
Mae'r adran hon yn disgrifio cymeriad ac ymddangosiad yr ardal fel yr oedd ar adeg yr astudiaeth.

### 5.1 Nodweddion y Dref

Mae cymeriad amrywiol i Dalacharn sy'n cyfuno tirlun agos, cysgodol gyda morlun agored, eang, a gaiff effaith drawiadol. Mae Castell Talacharn yn parhau i fod o bwysigrwydd mawr i'r treflun, yn dominyddu safle'r hen borthladd i'r de, ac yn cynhyrchu patrwm y datblygiad gyda'i strwythur amddiffynnol tua'r tir i'r gogledd, i fyny cwm Coran.

Mae'r ardal is i lawr na'r Castell, i dde-orllewin yr afon Coran, o gwmpas y Groes, y Mâl, The Strand, Frogmore Street a Heol Gosport, wedi gweld sawl newid ers dirywiad y porthladd. Mae dymchwel neu ailddatblygu adeiladau masnachol a phreswyl, ac ail-ddefnyddio ac addasu nifer o'r rhai sy'n parhau yno, wedi arwain at ddirywio cymeriad ac ansawdd yr ardal. Wedi dweud hynny, mae strwythur a graddfa'r adeiladau yn y pant naturiol hwn heb eu newid i raddau helaeth.

Nid yw'r lle yn drawiadol iawn wrth gyrraedd o'r de i lawr Heol Gosport, gyda'r stad o dai cyngor a'r datblygiadau preswyl yn rhoi cyflwyniad anffodus i'r drefgordd, ac yn anwybyddu'r patrwm twf hanesyddol. Mae'r tai cyngor anghydwedol wedi'u hadeiladu ar dir uchel ac yn cyflwyno toriad ymwithiol yn y nenlinell werdd yn yr AG. Mae hyn bellach yn arwain at fwy o ddatblygiadau annodweddiadol uwchben Frogmore Street.



— Ffiniau Ardal Gadwraeth Talacharn  
— Y newid arfaethedig

Wedi dweud hynny, mae pethau'n gwella'n raddol wrth nesáu at y Mâl, gyda Gosport House a'i dai allan yn cynnig blaendir i olygfeydd ar draws y bae i'r castell. Mae waliau cerrig rwbel yn cyfyngu'r ffordd sy'n troi ychydig, gydag eiddo bob hyn a hyn yn is i lawr nag ochr y ffordd ar y dde, a 'Fern Hill' yn amlwg yn erbyn cefndir coediog ar draws y toeau. Mae adran isaf Heol Gosport yn troi unwaith eto, gyda rhes barhaus o fythynnod syml yn creu cymeriad trefol tynn, wedi'u cyfaddawdu i raddau gan y datblygiad ansensitif o'r 20fed Ganrif, yn gysylltiedig â Frogmore Gardens yn y tu cefn. Ceir tro olaf yn y ffordd cyn amlygu'r olygfa o'r castell a'r aber. Caiff yr ymdeimlad o gyrraedd rhywle ei ddifetha gan yr adeiladau, deunyddiau a manylion o ansawdd wael yn y blaendir; ffenestri anghymesur, iardiau cefn a lloriau caled wedi'u cuddio rhag waliau concrid; mae byngalo mawr ar dir Island House, sy'n adeilad rhestredig gradd II\*. Mae blaen siopau, cysgodlenni, hysbysebion ac arwyddion yn ansensitif i'r eiddo masnachol sydd wedi'u grwpio o gwmpas y Mâl.

Mae gan Water Street gymeriad lled-wledig gydag eiddo bach a bryniau coediog yn codi'n serth ar ddwy ochr y ffordd yn arwain tuag at The Lacques. Mae The Butts, hefyd, yn ffordd droellog gul gyda bythynnod bob hyn a hyn ar onglau gwahanol ar y ffordd, gyda golygfeydd ar draws Parc Cae y Gors i'r castell. Gan fynd i'r gogledd, mae Holloway Road yn cysylltu â llwybr troed yn arwain i fyny drwy gwm coediog yr afon Coran, at gefn gwlad agored. Mae Newbridge Road yn croesi'r Coran ac yn dychwelyd i batrwm trefol yr anheddiad Canoloesol o gwmpas y castell.



Heol Gosport yn Gosport House



Heol Gosport gyda 'Fern Hill' yn y cefndir



Frogmore Gardens yn gysylltiedig â Heol Gosport



Heol Gosport wrth gyrraedd y Mâl



6



Y Mâl

Yn dominyddu strwythur yr AG yn uniongyrchol i'r gogledd o'r castell mae olion gwaelodol ei chylchoedd amddiffynnol a'i thiroedd bwrtais. Credir bod y llinell amddiffynnol Ganoloesol wedi dilyn ochrau deheuol Victoria Street a Newbridge Road, cyn dilyn glannau'r afonydd i'w cydlifiad.

Mae'n debyg bod tiroedd bwrtais Canoloesol wedi'i gosod ar hyd dwy ochr Stryd y Brenin ac mae nifer o'r rhaniadau hyn yn dal i fod yn olrheiniadwy. Mae'r adeiladau cyfredol sy'n dyddio'n ôl i'r 18fed a'r 19eg Ganrif ar Stryd y Farchnad a Stryd y Brenin yn cynrychioli crynodiad uchel o eiddo o ansawdd arbennig o dda sydd â gwerth grŵp uchel gyda'i gilydd. Maent yn ffurfio elfen sylweddol yn y treflun ac yn adlewyrchu llewyrch hanesyddol y drefgordd yn eu dyluniadau a'u manylion amrywiol o ansawdd. Mae colli'r adeiladau gyferbyn â Castle House yn anffodus a phrin mae'r maes parcio presennol yn ail-sefydlu'r llinell adeiladau hanesyddol.

Mae ychydig o dro ar Stryd y Brenin, ac mae'n lledu yn y canol, a chulhau yn y ddwy ochr i roi golygfeydd newidiol. Mae'r coed bob hyn a hyn o fewn y palmant dwyreiniol lletach, yn lleddfu'r cymeriad trefol. Ar Stryd y Farchnad, caiff y manylion eu hailadrodd gyda rhagor o goed ar ochr orllewinol y stryd, o flaen yr hen ysgol.

Mewn cymhariaeth, ymddengys bod cymeriad mwy gwledig ar Clifton Street, gydag adeiladau symlach, a llai o ran maint ac ansawdd. Ceir mwy o amrywiaeth o ran dyddiad, ffurf a defnydd yr adeiladau yn y lleoliad hwn. Yn sgil sawl bwch yn nhu blaen y stryd, ceir golygfeydd o'r tirlun y tu ôl. Ymddengys bod yr eiddo sydd wedi'i haddasu i raddau helaeth ar Church Street a Horsepool Road hyd yn oed yn fwy ar wahân i



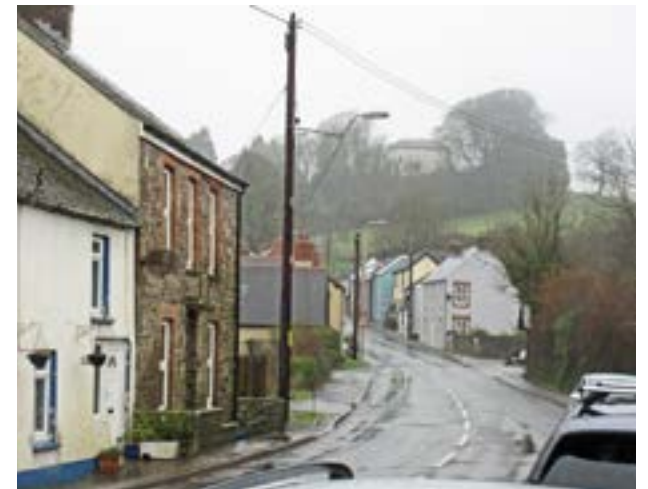
Newbridge Road yn croesi'r Coran



Stryd y Brenin



Stryd y Brenin



Clifton Street

ardaloedd trefol y drefgordd ac yn ymateb yn fwy i leoliad Eglwys St. Martin, wedi'i osod yn ôl oddi wrth y brif dramwyfa.

I ogledd-ddwyrain Castell Talacharn, uwchben glannau'r Taf, nid oes llawer ar ôl o'r preswylfeydd Fictoraidd

a oedd i'w cael bob hyn a hyn ar draws y llethrau coediog i fwynhau golygfeydd o'r aber, felly drwy hap a damwain mae'r Boathouse a'r Sied Ysgrifennu wedi goroesi. Wedi dweud hynny, mae 'Cyrchfan Arfordirol Dylan' yn parhau i ymestyn a meddiannu cymeriad yr AG. Mae'r cam datblygu presennol yn amlwg o Church Street ar y gorwel pell. Prin yw'r cysylltiad rhwng y strwythur, yr adeiladau a'r deunyddiau i gyd-destun yr AG ac mae'r tirlun teras torri a llenwi yn agos i glawdd Oes Haearn Glan-y-môr, a ymddengys yn gynyddol fregus.



Datblygiad Cyrchfan Arfordirol Dylan



Datblygiad Cyrchfan Arfordirol Dylan



## 5.2 Deunyddiau adeiladu

Mae'r delweddau a'r rhestr ganlynol yn nodi enghreifftiau o'r deunyddiau a ddefnyddir yn yr AG sydd naill ai'n cyfnerthu neu'n gwarchod nodweddion yr ardal.

Deunyddiau Traddodiadol

Cerrig rwbel Rendr plastr garw Stwco

Addurniadau a simneiau brics Addurniadau cerrig

Wal o gerrig llanw Gorchuddion to llechi Gwaith plwm

Gwaith pren wedi'i beintio

Nwyddau dŵr glaw haearn bwrw

Triniaethau i ffiniau

Cerrig rwbel Rendr

Giatiau a rheiliau haearn bwrw neu gyr



### 5.3 Uchderau adeiladau a chysylltiadau â phlotiau

Yn nodweddiadol, mae'r adeiladau yn rhai teras gyda 2 neu 3 llawr, a thoeau llechi deuol gyda'r crib yn baralel i'r stryd, gyda simneiau brics neu rendr. Mae'r rhan fwyaf o'r eiddo uwch yng nghanol y drefgordd, yn bennaf ar hyd Stryd y Brenin a Stryd y Farchnad, er bod eiddo mwy, ar wahân bob hyn a hyn drwy gydol yr

AG, megis Upton House (Clifton Street) a Sea View (Market Lane). Yn gyffredinol, mae gan y llety 3 llawr lefel atig isel, gyda chyfrannau Sioraidd nodweddiadol. Mae rhes o ddwy ystafell yn rhai tai mwy.

Ceir rhagor o eiddo ar wahân preswyl sylweddol ar hyd The Strand, ond mae'r rhain wedi'u haddasu o warysau yn ymwneud â'r hen borthladd afon. Arferai'r siop cyfleustra gyferbyn ag Island House fod yn felin. Mae'r rhan fwyaf o'r adeiladau o gwmpas y Mâl, Frogmore Street, a gwaelod Heol Gosport, yn eiddo teras syml, wedi'u cywasgu i batrwm stryd tynn ac anffurfiol.

Ymhellach oddi wrth ganol yr AG, ceir 1½ i 2 llawr yn y terasau, gydag uchderau isel i'r lloriau, a bylchau bob hyn a hyn yn nhu blaen y strydoedd yn cynnig cipolygfeydd o'r tirlun cyfagos, gan greu cymeriad lled-wledig.

Mae'r rhan fwyaf o'r eiddo wedi'u gosod yn uniongyrchol ar ymyl y stryd neu ddiwedd y palmant, weithiau y tu ôl i gwrta blaen bas wedi'i gau gyda wal neu reiliau isel. Mae gerddi preifat ac estyniadau niferus i'r cefn y tu ôl i'r teras

mewn stribedi rheolaidd sydd, yn rhai achosion, yn dal i fod yn gysylltiedig â phatrwm aneddiadau Canoloesol. Mae ffiniau a llinellau adeiladau yn uniongyrchol i'r gogledd o Gastell Talacharn yn cyd-fynd â llinell cylch amddiffyn y castell gynt.



Eiddo 2-3 llawr ar Stryd y Brenin



Stryd y Brenin - ochr ddwyreiniol



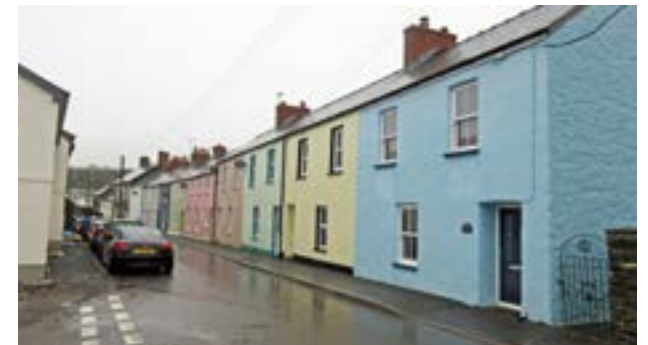
Stryd y Farchnad



Stryd y Brenin - ochr orllewinol



Eiddo bach ar Heol Gosport



Bythynnod teras ar Victoria Street

#### 5.4 Manylion nodweddiadol neu arwyddocaol

*Manylion cyffredin a welir ar draws yr AG*

Ffenestri codi pren

Canopiau mynediad pren

Ffenestri bae pren

Israniad gwydr codi gydag ochrau cul

Ffenestri nodweddiadol â phen hanner cylch a ffenestri linter

Conglfeini stwco

Rendrau a gwaith coed wedi'u peintio'n lliwgar

To llechi ar oleddf gyda bondo gwastad

Simneiau brics neu rendr

Waliau ffiniau o gerrig rwbel Rheiliau a giatiau addurniadol o waith dur



## 5.5 Tir cyhoeddus; arwynebau, dodrefn stryd ac arwyddion

Mae deunyddiau arwyneb ar gyfer ffyrdd a phalmentydd bob hyn a hyn yn anghyson, ond mae'r cwbl wedi'u gwneud i ansawdd wael. Mae tarmac yn gorchuddio'r rhan fwyaf o'r priffyrdd ac ardaloedd parcio ar wahân i Market Lane, lle mae cobls yn darparu toriad mawr ei angen er eu bod mewn cyflwr gwael.

Mae'r rhan fwyaf o'r palmentydd yn newid rhwng tarmac a manau concriid wedi'i rag-gastio o wahanol feintiau, patrwm a chyfeiriadedd y tu ôl i gwrbyn concriid. Lle mae lefelau, geometreg neu groesfannau yn fwy heriol, mae'r palmant wedi'i ffurfio o goncriid yn y fan a'r lle gyda gorffeniad wedi'i bacio'n arw, fel y gwelir ar rannau o Stryd y Brenin. Yn y fan hon hefyd ceir ymylon cul, rhwng cefn y palmant a thu blaen yr eiddo, sydd wedi'u gwneud o frics a phalmantydd clai tân, neu wedi'u concritio. Ar ochr ddwyreiniol letach Stryd y Brenin, ymddengys bod gorffeniadau wedi'u gosod dros ei gilydd ac mae cwrbyn dau haen, grisiog at ochr y ffordd. Y tu allan i Gapel Newydd yr Annibynwyr, mae coed wedi'u plannu yn y palmant o fewn cylch ag ymylon brics. Mae arwyddion gobeithiol ar hyd Stryd y Farchnad, lle mae cerrig Pennant wedi'u cyflwyno ar y ddwy ochr y tu ôl i gwrbyn concriid gweadog, gan gael effaith resymol. Mae sets cerrig wedi'u gosod ar y ffordd rhwng Castle House a'r Gatehouse. Defnyddir arddull debyg ar y Mâl ac yn effeithiol o ran lleddfu'r ehangder o darmac.



clytwaith o gyfuniad o arwynebau o ansawdd wael, Stryd y Brenin



palmant concriid a tharmac, Stryd y Brenin



palmant concriid wedi'i rag-gastio ac amrywiaeth o bolion. Stryd y Brenin



ffordd gobls ger Eglwys St Martin



manylion ymylon o frics gwael ar Stryd y Brenin



ardal helaeth o darmac yn y Mâl



cyfuniad o balmantwyr a pholion yn y Mâl

Ceir cydbwysedd da rhwng arwyddion a dynodwyr llwybrau gydag ambell i arwydd traddodiadol wedi'u gosod yn strategol o gwmpas yr AG yn darparu cyfeiriadaeth glir i ymwelwyr. Yn ogystal, ceir amrywiaeth o wybodaeth ddeongliadol anymwithiol, yn ymwneud yn fwyaf â Llwybr Treftadaeth Talacharn a Thaith Gerdded Pen-blwydd Dylan.

Ceir sawl mainc (ymddengys bod rhai ohonynt dan berchnogaeth breifat ac yn cael eu cynnal a'u cadw yn breifat) ar hyd y brif dramwyfa. Darperir amrywiaeth o seddi a byrddau picnic yn y parciau ac ar hyd y Mâl, a'r blaendraeth, gan gynnig digonedd o gyfleoedd i werthfawrogi'r golygfeydd panoramig o'r castell a'r aber.

Yn anffodus, mae'r AG yn fwrllwm o geblau pŵer uwchben, polion cysylltiedig, a sawl postyn golau o ddur modern, sy'n amharu ar olygfeydd drwy'r dref, sydd wedi'i modelu'n gyfoethog, a thu hwnt iddi, gan greu annibendod gweledol annymunol.



arwyddion, dynodwyr llwybrau a dehongliadau ar Stryd y Farchnad



Meinciau a byrddau picnic ar y blaendraeth



Ceblau pŵer ymwithiol, Heol Gosport



ceblau pŵer uwchben, Victoria Street

## 5.6 Deunyddiau a thriniaethau ffiniau

Mae nifer o du blaen yr adeiladau yn ffurfio'r ffin ar ymyl y stryd. Lle mae eiddo wedi'u gosod yn ôl, mae'r cyrtiau blaen ar y cyfan wedi'u cau gan wal isel o gerrig rwbel neu waliau rendr ambell waith, yn aml gyda rheiliau metel. Y tu cefn, mae'r gerddi a'r buarthau wedi'u cuddio gan waliau uchel o gerrig rwbel. Wedi dweud hynny, yn rhai manau o'r AG, yn enwedig gwmpas y Mâl lle mae tu cefn yr eiddo sy'n wynebu Frogmore Street yn amlwg yn anffodus, mae llinell y tir caeedig wedi'i disodli â wal goncrid wedi'i rag-gastio.

Mae datblygiadau mwy diweddar yn yr AG, megis Frogmore Gardens, yn anwybyddu enghreifftiau hanesyddol, gan osod eiddo yn ôl oddi wrth y llinell stryd, y tu ôl i ymylon glaswellt agored. Mae graddfa a diffiniad y datblygiad yn mynd yn groes i gymeriad yr AG. Mae ffiniau cefn wedi'u trin yn amhriodol drwy gyflwyno brics a ffensys pren.

Oddi wrth canol trefol yr AG, daw'r cymeriad yn fwyfwy gwledig, yn yr un modd â natur triniaeth a deunyddiau ffiniau. Mae waliau o gerrig rwbel yn dal i fod yn gyffredin, ond maent yn llai o ran uchder ac mae gwrychoedd a phlanhigion wedi'u hychwanegu atynt. O amgylch Parc Cae Y Gors a The Butts, mae rheiliau pren wedi'u cyflwyno.



Wal fin rendr, y Mâl



Ffin carreg rwbel, Island House



Y tu ôl i eiddo, y Mâl



Frogmore Gardens



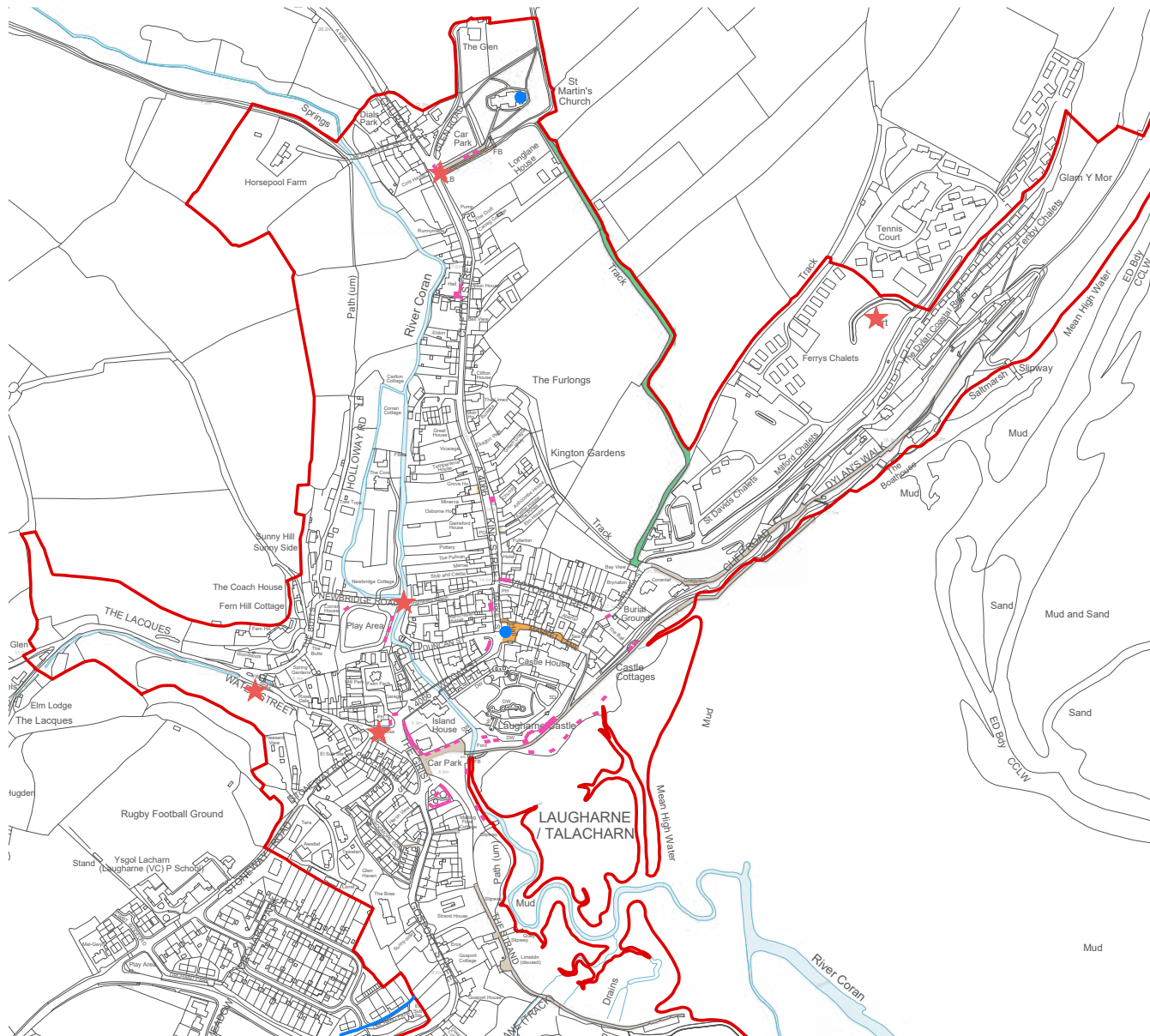
Ffiniau cefn



Parc Cae Y Gors



Newbridge Road



- Ffiniau'r Ardal Gadwraeth Talacharn
- Y newid arfaethedig i'r ffiniau
- Pafin hanesyddol
- Blaen siop hanesyddol
- Mannau i gerddwyr
- Bridleway (translation please)
- ★ Nodwedd o'r treflun
- Tŵr
- Celfi stryd



## 6.0 Dadansoddiad

### 6.1 Adeiladau sy'n gwneud cyfraniad cadarnhaol at yr Ardal Gadwraeth

Yn ogystal â'r adeiladau nodedig sydd wedi'u nodi yn adran 4.1, mae llawer mwy o adeiladau llai yn gwneud cyfraniad cadarnhaol at gymeriad ac ansawdd yr ardal gadwraeth; gall hyn fod am sawl rheswm gwahanol. Mae'r rhain yn cynnwys eu cyfraniad at y treflun o ran graddfa a ffurf, ansawdd pensaernïol, nodweddion addurniadol, neu gysylltiadau hanesyddol neu ddiwylliannol.

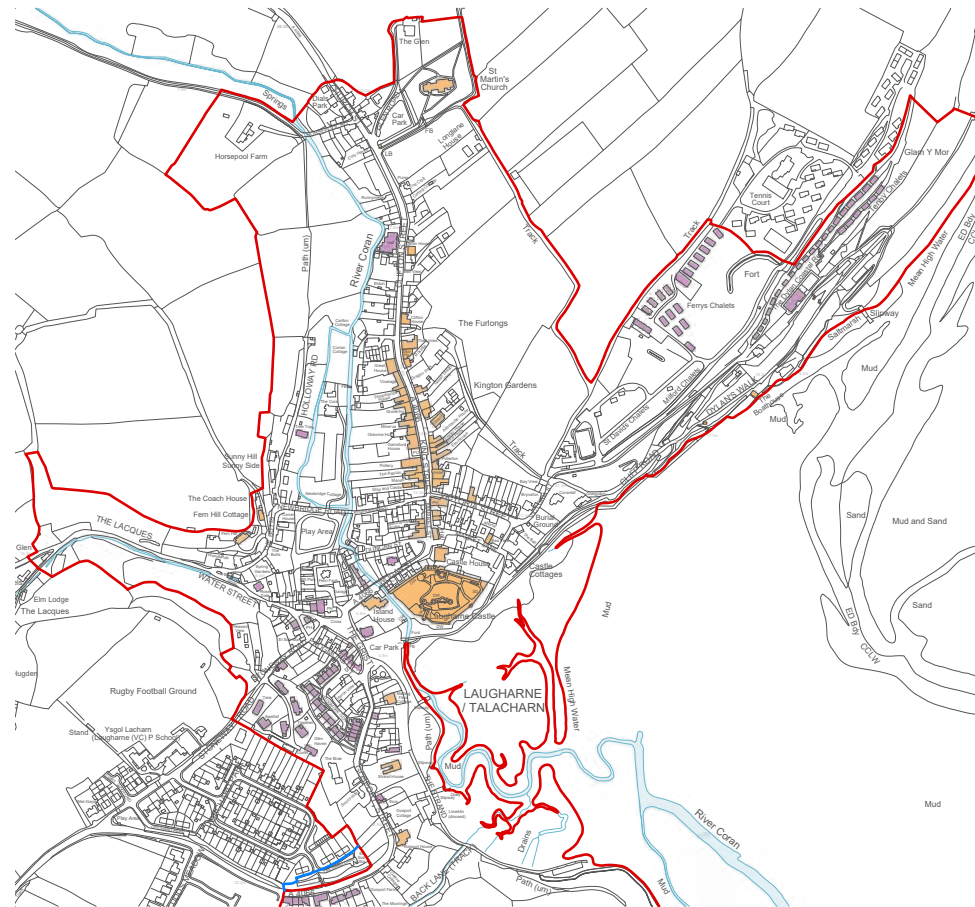
Er bod nifer o adeiladau yn gwneud cyfraniad cadarnhaol at yr ardal gadwraeth, mewn sawl achos mae eu hansawdd wedi'i gyfaddawdu gan addasiadau gwael. Mewn perthynas ag eiddo domestig, mae hyn yn dueddol o ddigwydd drwy gollu nodweddion a deunyddiau hanesyddol megis ffenestri codi pren a fframiau drysau. Er gwaethaf hyn, mae'r adeiladau hyn yn dal i ddangos priodweddau cryf a chyfraniadau cadarnhaol y gellir eu gwella'n fawr drwy atgyweirio'r addasiadau sy'n tynnu oddi ar yr adeiladau. Byddai ceisiadau i ddad-wneud addasiadau ansensitif fel cais annibynnol neu fel rhan o ailddatblygiad yn cael eu cefnogi.

### 6.2 Adeiladau sy'n tynnu oddi ar yr Ardal Gadwraeth

Adnabyddir adeiladau negyddol fel y rheini sydd,

oherwydd eu graddfa, dyluniad manwl, neu ddeunyddiau, yn anghydweddol mewn perthynas â phrif nodwedd yr ardal gadwraeth. Gellir ystyried y rhain yn ymgeiswyr posibl ar gyfer eu hail-ddatblygu, er yn rhai achosion gallant fod yn addas ar gyfer addasiadau er mwyn lliniaru'r gwastraff o ynni corfforedig a'r effeithiau sydd ynghlwm ag ail-ddatblygu.

Mae adeiladau cadarnhaol a'r rhai sy'n tynnu oddi ar yr ardal i'w gweld ar y map canlynol.



- Ffiniau Ardal Gadwraeth Talacharn
- Y newid arfaethedig i'r ffiniau
- Adeiladau cadarnhaol
- Adeiladau amharol



## 7.0 Arwyddocâd

Un o'r egwyddorion arweiniol i reoli newid yn yr amgylchedd hanesyddol yw dealltwriaeth am arwyddocâd yr ased hwnnw, boed yn adeilad, lle, neu'n rhywbeth mwy anniriaethol. Mae arfer dda yn awgrymu asesu arwyddocâd mewn cymhariaeth â chfres o werthoedd sydd wedi'u nodi yn:

Gwerth Tystiolaethol: Yr olion a'r deunydd ffisegol sy'n goroesi ac yn dal i fodoli yn yr ardal

Gwerth Hanesyddol: Sut all yr ardal roi dealltwriaeth i ni am bobl, digwyddiadau neu agweddau ar fywyd yn y gorffennol

Gwerth Esthetig: A yw'n brofiad braf crwydro'r ardal a chael profiad ohoni?

Gwerth Cymunedol: Y gwerth mae'n ei roi i'r bobl sy'n byw yn yr ardal, yn gweithio ynddi ac yn ymweld â hi

Efallai fod pob un o'r gwerthoedd hyn yn bodoli ar lefelau amrywiol, o isel i uchel, ac mae'n bwysig deall hynny. Yn ogystal, mae'n bwysig cydnabod yr eitemau hynny y mae eu perthnasedd y tu hwnt i'r categorïau hyn neu'n berthnasol i sawl categori ar lefelau gwahanol. Gall hyn godi yn arbennig wrth ystyried y nodweddion hynny sy'n creu ymdeimlad o le.

Mae'r crynodeb canlynol yn nodi'r eitemau o arwyddocâd allweddol ar gyfer yr Ardal Gadwraeth. Dilyniir hwn gan archwiliad manylach o bob eitem ac yn y casgliad nodir sut mae pob un yn gysylltiedig â gwerthoedd tystiolaethol, hanesyddol, esthetig, a chymunedol ac ar ba lefel.

- Lleoliad strategol gyda thystiolaeth o strwythur amddiffynnol hanesyddol
- Golygfeydd arwyddocaol i'r ardal, ohoni a thrwy'r ardal
- Adeiladau o arwyddocâd lleol, rhanbarthol a chenedlaethol
- Henebion cofrestredig Castell Talacharn a Chaer Glan-y-môr
- Patrwm stryd, rhaniadau, tir caeedig ac arferion rheoli tir Canoloesol amlwg
- Darganfyddiadau archaeolegol a photensial pellach uchel
- Hanes yn y porthladd gyda thystiolaeth o fasnachu afonydd a diwydiant yn y gorffennol
- Trefgordd Ganoloesol gyda Chorfforaeth a Siarter ers 1290
- Crynodebiad o eiddo o ansawdd yn dyddio'n ôl i'r 18fed a'r 19eg Ganrif ar Stryd y Brenin a Stryd y Farchnad.
- Ymdeimlad cryf o dir caeedig ar hyd Stryd y Brenin a Stryd y Farchnad gyda chipolygfeydd bob hyn a hyn a golygfeydd ehangach
- Cysylltiad â phobl lenyddol nodedig

### *Lleoliad strategol*

Mae Castell Talacharn yn dominyddu'r drefgordd, yn goruchwylio'n amddiffynnol tro yng nglan orllewinol aber llydan yr afon Taf uwchben ei chyffordd â'r afon Coran. Mae'r drefgordd wedi'i lleoli mewn amffitheatr naturiol drawiadol, wedi'i hamgylchynu gan dir sy'n codi'n serth i'r dwyrain, a'i gysgodi ganddo. Yn hanesyddol, darparodd y lleoliad gyfleoedd amddiffynnol a manwerthu

morwrol, gan warchod man croesi'r afon hefyd. Mae'r holl agweddau allweddol hyn yn parhau i fod yn amlwg o dopograffi'r ardal a'r adeiladau a'r strwythurau sy'n goroesi.

### *Golygfeydd sylweddol*

Yn sgil topograffi dramatig a lleoliad strategol y drefgordd, ceir cyfres o olygfeydd sylweddol i'r AG, ohoni a thrwyddi. Mae cymoedd mewndirol cysgodol o gwmpas y treflun trefol gyda chipolygfeydd bob hyn a hyn o'r cefn gwlad cyfagos. Mae'r golygfeydd yn agor allan o dan Gastell Talacharn, gyda golygfeydd panorama ar draws aber yr afon Taf. Mae'r persbectifau gwahanol hyn yn dylanwadu symudiad drwy'r ardal, a phrofiadau ohoni, gan roi cip ar sut mae'r lleoliad wedi datblygu.

### *Adeiladau ag arwyddocâd lleol, rhanbarthol a chenedlaethol*

Mae adeiladau a strwythurau yn yr AG sy'n adeiladau rhestredig oherwydd eu hansawdd pensaernïol a'u diddordeb hanesyddol. Fel y cyfryw, nid yn unig mae'r rhain yn elfennau esthetig o ansawdd, ond maent hefyd yn gymorth i egluro gweithgareddau, traddodiadau a digwyddiadau'r gorffennol. Lle bynnag mae deunydd hanesyddol yn goroesi, gall hyn arwain y ffordd o ran ail-gyflwyno manylion sydd wedi'u colli ac ysbrydoli datblygiad y dyfodol, gan atgyfnerthu cymeriad unigryw yr ardal.

---

### *Henebion cofrestredig*

O fewn yr AG, mae Castell Talacharn, a Chlawdd Glan-y-môr ar lechwedd y gogledd-ddwyrain yn

darparu tystiolaeth gyfoethog o ddatblygiad arferion amddiffyn y gorffennol yn y lleoliad strategol hwn. Mae'r henebion cofrestredig hyn o bwysigrwydd cenedlaethol a gallant wella ein dealltwriaeth am breswyllo yn yr ardal, a'r defnydd ohoni, ers cyn-hanes.

### *Strwythur Canoloesol*

Mae cynllun y drefgordd yn uniongyrchol i'r gogledd o'r castell wedi'i ddylanwadu'n gryf gan strwythur cylchoedd amddiffyn y castell sy'n weladwy yn y rheseidiau o strydoedd a ffiniau. Rhwng arolwg 1592 a mapiau degwm y 1840au, mae strwythur y drefgordd wedi parhau'r un fath i raddau helaeth. Mae'r rhan sylweddol o'r strwythur hwn yn parhau i fod yn gyfan, ac wedi parhau i fod yn sail i ddatblygiad a'r ffordd mae pobl yn symud drwy'r ardal ac yn ei phrofi. Mae'r Gorfforaeth yn dal i fod yn berchen ar y caeau lleol yn yr AG, a'r tu hwnt iddi, ac maent wedi'u rhannu ymhlith yr uwch-ddinasyddion ac yn parhau i weithredu system ffermio ganoloesol o gaeau agored.

### *Potensial archaeolegol*

Mae gan yr ardal dreftadaeth gref gan fod pobl wedi byw yno ers cyn-hanes, sy'n awgrymu ei bod yn un o'r aneddiadau hynaf yng Nghymru.

Mae olion yn dyddio'n ôl i ddyddiau cynharaf yr anheddiad wedi goroesi yn ardal yr hen drefgordd furiog Ganoloesol. Mae tir heb ei ddatblygu yno, a gallai fod

olion Canoloesol neu ddiweddarach heb eu haflonyddu i'w cael yno. Yn ogystal, ceir olion. Canoloesol sydd wedi goroesi o gwmpas y Mâl ac yn Island House. Bydd rhagor o olion archaeolegol o ddechrau'r cyfnod Canoloesol yn bresennol yn yr ardal o gwmpas Eglwys a mynwent St Martin.

### *Cyn-borthladd masnachu*

Arferai Talacharn fod yn borthladd llewyrchus ar un adeg, gydag un o borthladdoedd naturiol prin yn yr ardal sy'n wynebu'r dwyrain, gan roi gwarchodaeth rhag y prif wyntoedd o'r de-orllewin. Oherwydd aber llanwol yr afon Taf, byddai cychod yn angori alltraeth i ollwng eu llwythi i gychod llai o'r enw 'cychod dadlwytho', a allai fasnachu i fyny'r afon yn Sanclêr neu Gaerfyrddin. Fel arall, byddai cargo yn cael ei ddadlwytho i ferfâu neu gerti er mwyn cael ei gludo i'r lan ar draws y gors lanwol i Dalacharn.

Hyd nes yr adeiladwyd Rheilffordd De Cymru i Sanclêr yng nghanol y 19eg Ganrif, y brif drafnidiaeth oedd cwch. Bryste oedd y prif gyrchfan, ac agorodd hynny fasnach gyda gweddill y byd. Byddai cychod yn mewnfario grawn i'w defnyddio yn y melinau a graneri, a glo o Gydweli, ac ymhlith yr allforion byddai llieiniau, cynhyrchion a cherrig lleol. Parhaodd Talacharn yn borthladd pysgota a choccos gweithredol hyd at ddechrau'r 20fed Ganrif, pan ail-adeiladwyd y brif ffordd i Sanclêr, a phan oedd pysgota wedi'i ddiwydianeiddio o leoedd eraill yn disbyddu cronfeydd lleol.

### *Corfforaeth Talacharn*

Corfforaeth Talacharn yw'r unig gorfforaeth ganoloesol sy'n goroesi yn y DU, wedi'i iddi gael ei sefydlu drwy siarter ym 1290 gan Syr Guy de Brian. Mae'r Gorfforaeth

yn dal i gwrdd bob pythefnos yn Neuadd y Dref ac mae bellach yn elusen gofrestrredig, yn gweithio er budd preswylwyr y drefgordd. Mae'r goroesiad prin hwn o arwyddocâd cenedlaethol o ran gwerth cymunedol a hanesyddol.

### *Datblygiad o ansawdd yn y 18fed a'r 19eg Ganrif*

Yn sgil poblogrwydd Talacharn fel cyrchfan ymddeol yn y 18fed a'r 19eg Ganrif adeiladwyd sawl tŷ Sioraidd hyfryd gyda dau lawr a thri llawr a sefydliadau cysylltiedig. Mae gan y crynodiad cryf o'r adeiladau hyn ar brif strydoedd y drefgordd werth tystiolaethol a gwerth esthetig uchel fel grŵp ag arwyddocâd rhanbarthol.

### *Mannau caeedig a golygfeydd allan*

Ar bob ochr i droeon graddol Stryd y Brenin a Stryd y Farchnad, ceir llinell ddi-dor bron iawn o eiddo teras, mawr y tu ôl i balmant anghymesur, yn ffurfio strydlun trefol, caeedig gyda rhai ymyriadau. Mae bylchau achlysurol yn y llinell adeiladau oherwydd ffyrdd a mynedfeydd yn caniatáu cipolygfeydd wedi'u fframio o'r cefn gwlad a'r tir fferm y tu ôl.

Mae hyn yn creu amrywiaeth a diddordeb ac yn annog archwilio a chanfod.

### *Pobl lenyddol nodedig*

Mae gwerth hanesyddol a chyffredin cysylltiad agos Talacharn gyda Dylan Thomas ac ysgrifenywyr ac artistiaid cyfoes eraill yn hynod arwyddocaol a hygyrch.

	Gwerth Tystiolaethol	Gwerth Hanesyddol	Gwerth Esthetig	Gwerth Cymunedol
Lleoliad strategol				
Golygfeydd sylweddol				
Adeiladau ag arwyddocâd lleol, rhanbarthol a chenedlaethol				
Henebion cofrestredig				
Strwythur Canoloesol				
Potensial archaeolegol				
Cyn-borthladd masnachu				
Corfforaeth Talacharn				
Datblygiad o ansawdd yn y 18fed a'r 19eg ganrif				
Mannau caeedig a golygfeydd allan				
Pobl lenyddol nodedig				

Gwerth Isel	
Gwerth Canolig	
Gwerth Uchel	

## 8.0 Materion, Bygythiadau a Chynigion Rheoli

---

### *Trosolwg strategol*

'Ardaloedd o ddiddordeb pensaernïol neu hanesyddol arbennig, y mae'n ddymunol cadw neu wella eu cymeriad neu ymddangosiad' yw ardaloedd cadwraeth fel y nodir yn Neddf Cynllunio (Adeiladau Rhestredig ac Ardaloedd Cadwraeth) 1990. Fel y cyfryw, mae'n ofynnol i Gyngor Sir Caerfyrddin (CSC) sicrhau y rhoddir 'sylv arbennig i ddymunoldeb cadw neu wella cymeriad neu ymddangosiad yr ardal honno' (Adran 72). Mae gan CSC ddyletswydd 'o bryd i'w gilydd, i lunio a chyhoeddi cynigion ar gyfer cadw a gwella unrhyw ran o'u hardaloedd sy'n ardaloedd cadwraeth' (Adran 71).



Gweler y tabl canlynol am grynoded o'r prif faterion a'r bygythiadau a gafodd eu hadnabod wrth baratoi Gwerthusiad Nodweddion Ardal ar gyfer Talacharn. Ynglwm â phob eitem mae argymhellion ar gyfer ei rheoli. Nid yw'r rhestr hon yn gyflawn ac nid yw'n eithrio eitemau ychwanegol a allai gyflwyno eu hunain yn y presennol neu wrth ddatblygu'r AG yn y dyfodol.

Mae'r materion dan sylw yn ymwneud â'r eitemau sy'n achosi niwed i ymddangosiad a/neu gymeriad yr ardal. Bygythiadau yw'r eitemau hynny nad ydynt yn achosi niwed ond gallant achosi niwed drwy addasiad ansensitif. Dylai'r eitemau hynny sydd wedi'u hadnabod fel materion gael eu hystyried fel y rheini sy'n cyflwyno bygythiad parhaus. Ochr yn ochr â phob un ceir argymhelliad rheoli i sicrhau bod cymeriad, ymddangosiad yr ardal gadwraeth, ei harwyddocâd a'i diddordeb pensaernïol a hanesyddol yn cael eu cadw a'u gwella. Gallai'r argymhellion hyn

ar gyfer yr amgylchedd hanesyddol fod yn sail i gynhyrchu dogfen bolisi fwy manwl ac ehangach ar gyfer rheoli'r ardal, wedi'i chreu gan Gyngor Sir Caerfyrddin.

Mae'r materion wedi'u hadnabod drwy ymweliadau â'r safle, yn ogystal ag ymgynghori â rhanddeiliaid, swyddogion y Cyngor Sir ac aelodau'r cyhoedd. Maent yn ymwneud yn bennaf â'r amgylchedd adeiledig hanesyddol, o ran cadwraeth deunyddiau hanesyddol sy'n bodoli ac effaith datblygiadau newydd ar gymeriad ac ymddangosiad yr AG. Mae hyn yn cynnwys y rheini sydd wedi'u hadnabod i effeithio ar dir cyhoeddus.

Ceir enghreifftiau er mwyn dangos esiamplau da a drwg o reolaeth yr eitemau hyn i gynnig rhagor o arweiniad wrth ystyried datblygu yn yr ardal. Mae'n bwysig bod y canlynol yn cael ei ddarllen ar y cyd â'r holl ddogfennau cyfarwyddyd a pholisïau perthnasol, gan gynnwys Cynllun Datblygu Lleol 2018 – 2033 CSC a chanllawiau cynllunio atodol.

Eitem	Mater	Rheoli	
<b>1.0 Golygfeydd a lleoliad</b>			
1.1	Oherwydd natur fwy anffurfiol yr adeiladau a'r ffyrdd o gwmpas rhannau o'r AG, megis y Mâl, Frogmore Street a rhan isaf Heol Gosport, yn aml mae estyniadau cefn ac ychwanegiadau a all fod wedi'u cuddio fel arall yn eithaf gweladwy ac felly mae angen ystyriaeth i ddeall eu heffaith ar olygfeydd a chymeriad.	Dylid asesu'n ofalus cynigion i ddatblygu i ddeall effaith y cynigion ar gymeriad ac ymddangosiad y strydoedd ochr a'r adeiladau cefn, yn ogystal â golygfeydd allweddol a phrif dramwyfeydd. Bydd y cyngor yn talu sylw arbennig i ddymunoldeb gwarchod a gwella'r ardal gadwraeth a bydd rhagdybiaeth yn erbyn datblygiad yr ystyrir yn niweidiol. Ni ddylai datblygiadau newydd o fewn yr ardal gadwraeth neu ei gosodiad rwystro neu dynnu oddi ar olygfeydd pwysig o fewn yr ardal gadwraeth, tuag ati neu ohoni. Mae golygfeydd a thirnodau pwysig wedi'u pwysleisio yn y gwerthusiad, ond efallai y byddai eraill yn adnabod mwy ohonynt.	
1.2	Gall fod yn dasg anodd gwarchod golygfeydd i'r AG ac ohoni, oherwydd ar adegau gall adeiladau a safleoedd sydd â'r potensial i effeithio ar olygfeydd allweddol fod y tu hwnt i'r ardaloedd gwarchodedig megis yr AG; a dim ond ar ôl eu hadeiladu y daw eu heffaith yn amlwg. Gall datblygiadau effeithio ar flaendir neu gefndir golygfeydd pwysig. Er enghraifft, yn sgil cyflwyno tai ym Mharc y Berllan ac o gwmpas Frogmore Gardens, effeithiwyd ar gefndir yr AG; yn yr un modd, mae gorddatblygu Cyrchfan Arfordirol Dylan yn yr AG yn effeithio ar olygfeydd pell a'r gorwel.	<p>Dylid asesu'n ofalus datblygiadau o fewn yr ardal gadwraeth i ddeall effaith y cynigion ar arwyddocâd yr ardal gadwraeth.</p> <p>Bydd y cyngor yn talu sylw arbennig i ddymunoldeb gwarchod a gwella'r ardal gadwraeth a bydd rhagdybiaeth yn erbyn datblygiad yr ystyrir yn niweidiol.</p> <p>Ni ddylai datblygiadau newydd o fewn yr ardal gadwraeth neu ei gosodiad rwystro neu dynnu oddi ar olygfeydd pwysig o fewn yr ardal gadwraeth, tuag ati neu ohoni. Mae golygfeydd a thirnodau pwysig wedi'u pwysleisio yn y gwerthusiad, ond efallai y byddai eraill yn adnabod mwy ohonynt.</p> <p>Dylai cynigion sydd â'r potensial i effeithio a rhwystro golygfeydd pwysig sy'n cyfrannu at arwyddocâd yr ardal gadwraeth, a'r asedau treftadaeth oddi mewn iddi, gael eu hystyried yn ofalus. Mae'n bosibl y bydd angen golygfeydd wedi'u creu ar gyfrifiaduron sy'n dangos effaith cynigion er mwyn dangos yr effaith ar gymeriad ac ymddangosiad yr ardal neu ei gosodiad.</p>	

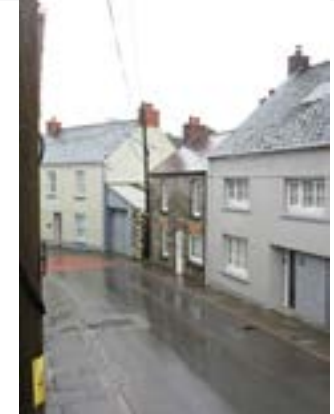
Eitem Mater

Rheoli

## 2.0 Ailddatblygu

2.1 Gall defnyddio deunyddiau modern nad ydynt yn cyd-fynd â'r cyfuniad presennol o ddeunyddiau neu nad yw'n briodol eu defnyddio, erydu cymeriad hanesyddol ac arwyddocâd yr AG. Er y dylai adeilad fod yn addas i'r presennol, bydd peth gwarchodaeth o gyfuniad o ddeunyddiau gwreiddiol yr AG yn sicrhau parhad. Yn yr un modd, mae adeiladau sydd wedi'u dylunio'n wael wedi achosi niwed i'r AG; rhaid parchu nodweddion gwreiddiol adeiladau'r 18fed Ganrif a'r 19eg Ganrif rhag achosi rhagor o niwed.

Dylai cynigion i ddatblygu ymateb i gymeriad ac ymddangosiad unigryw a gosodiad yr ardal gadwraeth, a'u parchu, a dylent fod ar raddfa, dwyster, uchder, ffurf, màs, strwythur, lleoliad plot, deunyddiau, lliwiau, cyfansoddiad a dyluniad manwl. Dylai unrhyw ddatblygiad newydd yn yr ardal gadwraeth fod o ansawdd, o ran dyluniad a'r deunyddiau a ddefnyddir. Ar y cyfan, dylai pob gwaith i adeiladau hanesyddol, addasiadau ac estyniadau, ymateb yn gadarnhaol i arddull bensaernïol wreiddiol yr adeilad, ei osodiad a dylai wella ei ymddangosiad traddodiadol. Wrth ystyried unrhyw gynigion, dylid cyfeirio at Ganllaw Creu Lleoedd a Dylunio 2016.



2.2 Mae bylchau ar Clifton Street, Stryd Wogan a Heol Gosport wedi'u llenwi gan ddyluniadau ansensitif nad ydynt yn ymateb i gymeriad yr AG.

Dylai cynigion i ddatblygu ymateb i gymeriad ac ymddangosiad unigryw a gosodiad yr ardal gadwraeth, a'u parchu, a dylent fod ar raddfa, dwyster, uchder, ffurf, màs, strwythur, lleoliad plot, deunyddiau, lliwiau, cyfansoddiad a dyluniad manwl. Dylai unrhyw ddatblygiad newydd yn yr ardal gadwraeth fod o ansawdd, o ran dyluniad a'r deunyddiau a ddefnyddir.



2.3 Mae parciau gwyliau yn yr AG yn cael eu datblygu gyda strwythurau a dyluniadau nad ydynt yn cysylltu mewn unrhyw ffordd â chymeriad yr AG ac nid ydynt yn ystyried yr effaith ar dreftadaeth ehangach.

Dylai cynigion i ddatblygu ymateb i gymeriad ac ymddangosiad unigryw a gosodiad yr ardal gadwraeth, a'u parchu, a dylent fod ar raddfa, dwyster, uchder, ffurf, màs, strwythur, lleoliad plot, deunyddiau, lliwiau, cyfansoddiad a dyluniad manwl. Dylai unrhyw ddatblygiad newydd yn yr ardal gadwraeth fod o ansawdd, o ran dyluniad a'r deunyddiau a ddefnyddir.

Eitem Mater

Rheoli

### 3.0 Addasiadau amhriodol a cholli nodweddion gwreiddiol

3.1 Mae topograffi'r ardal yn golygu y gall toeau effeithio'n sylweddol ar olygfeydd a gall cyflwyno eitemau megis dormeri graddedig erydu cymeriad, yn enwedig adeiladau sydd â'r un arddull

Gellid ystyried defnydd ehangach Cyfarwyddyd Erthygl 4 fel bod angen caniatâd cynllunio ar gyfer addasiadau o'r fath.



3.2 Gall yr hyn sy'n ymddangos yn fân weithiau gael effaith gronnus ar yr adeilad yn ei gyfanrwydd a gosodiad yr AG. Mae hyn yn cynnwys y canlynol: Ffenestri/drysau PVC newydd, gwasanaethau allanol wedi'u gosod mewn lle amlwg, dysglau lloeren, colli nwyddau dŵr glaw haearn bwrw, teils concriid yn lle llechi, colli teils crib addurniadol, colli ffiniau hanesyddol megis rheiliau a waliau o gerrig rwbel.

Dylid datblygu canllawiau dylunio manwl i gynnwys gwybodaeth ynghylch y manylion pensaernïol megis ffenestri, a deunyddiau a geir yn yr ardal i gynorthwyo perchnogion tai sydd eisiau gwella eu heiddo mewn ffyrdd sy'n fuddiol i gymeriad ac ymddangosiad yr ardal gadwraeth. Dylai'r canllawiau dylunio hefyd gynnwys cyngor ar ôl-osod adeiladau sydd eisoes yn bodoli, er mwyn gwella perfformiad thermol a gosod ffynonellau ynni adnewyddadwy, heb niweidio cymeriad ac ymddangosiad yr ardal gadwraeth.



Gellid ystyried defnydd ehangach Cyfarwyddyd Erthygl 4 fel bod angen caniatâd cynllunio ar gyfer addasiadau rhestredig pryd bynnag mae'n briodol.



## Eitem Mater

3.3 Mae disodli rendr calch traddodiadol gyda gro chwipio neu rendr sment caled wedi cael effaith sylweddol ar adeiladau a golygfeydd drwy'r AG.

3.4 Ymddengys bod gwaith anawdurdodedig i adeiladau yn broblem gyffredin, gan gynnwys gwaith megis disodli ffenestri a drysau hanesyddol. Mae hyn wedi arwain at erydiad sefydlog o gymeriad rhai rhannau o'r AG. Pan mae gwaith anawdurdodedig wedi'i wneud, gall hyn annog perchnogion eiddo eraill i wneud gwaith tebyg a gall arwain at effaith gronol ar raddfa fwy.

3.5 Ymddengys nad yw safonau atgyweirio a chynnal a chadw adeiladau wedi'u cynnal ar draws yr AG gan fod nifer o adeiladau mewn cyflwr gwael. Oherwydd natur yr AG, mae hyn wedi cael effaith sylweddol ar olygfeydd a gall arwain at golli asedau treftadaeth arwyddocaol yn rhannol neu'n llwyr.

## Rheoli

Dylid annog y defnydd o ddeunyddiau traddodiadol megis rendr calch a dylid gwrthod ceisiadau i gyflwyno plastr a rendr amhriodol.

Pan mae'n briodol, dylai'r cyngor geisio camau gweithredu gorfodol er mwyn datrys gwaith sydd heb ei awdurdodi. Dylid datblygu canllawiau dylunio manwl, gan gynnwys gwybodaeth ynghylch y lliwiau nodweddiadol, manylion pensaernïol megis ffenestri, a deunyddiau a geir yn yr ardal i gynorthwyo perchnogion tai sydd eisiau gwella eu heiddo mewn ffyrdd sy'n fuddiol i gymeriad ac ymddangosiad yr ardal gadwraeth. Dylai canllawiau dylunio hefyd gynnwys cyngor ar ôl-osod adeiladau sydd eisoes yn bodoli, er mwyn gwella eu perfformiad thermol a gosod ffynonellau ynni adnewyddadwy, heb niweidio cymeriad ac ymddangosiad yr ardal gadwraeth. Gellid ystyried defnydd ehangach Cyfarwyddyd Erthygl 4 fel bod angen caniatâd cynllunio ar gyfer addasiadau nad oes angen caniatâd ar eu cyfer ar hyn o bryd.

Cyhoeddi canllawiau ar gynnal a chadw ac atgyweirio priodol ar gyfer adeiladau a'r strwythurau o fewn yr Ardal Gadwraeth.





Eitem Mater

Rheoli

#### 4.0 Dodrefn stryd, arwyddion, ffyrdd

4.1 Gall dwyster traffig uwch a pharcio sydd heb eu rheoli'n dda gael effaith niweidiol ar gymeriad cyffredinol yr ardal, gan achosi colled mewn amwynderau i gerddwyr. Mae diffyg palmentydd neu balmentydd cul hefyd yn achosi problemau i symudiad cerddwyr, a'u rhwystro rhag gwerthfawrogi adeiladau oherwydd dwyster y traffig yn cymylu lloriau is. Mae hon yn broblem sy'n effeithio ar Clifton Street yn enwedig.



4.2 Mae polion golau modern a cheblau trydan uchel yn elfen barhaus ac annymunol yn yr AG. Mae dyluniad y polion stryd prin yn anghyson.

Cyhoeddi canllawiau dylunio ar ddyluniad strydoedd a mannau cyhoeddus i annog agwedd gydlynol at oleuo, deunyddiau, triniaethau i ffiniau a dodrefn. Blaenoriaethu cyfres o waith adnewyddu i atgyfnerthu ymddangosiad strydoedd, gan gynnwys tacluso, cynnal a chadw'r gwaith paent a chyflwyno deunyddiau priodol ar gyfer arwynebau a dodrefn stryd.



4.3 Yn bennaf, mae'r ffyrdd a'r palmentydd yn gyfuniad blêr o ddeunyddiau modern sy'n aml yn tynnu oddi ar leoliad yr adeiladau a'r mannau cyhoeddus. Mae rhan helaeth o'r tir cyhoeddus wedi'i dominyddu gan barcio ar y stryd ac oddi ar y stryd, yn enwedig o gwmpas y Mâl.

Cyhoeddi canllawiau dylunio ar ddyluniad strydoedd a mannau cyhoeddus i annog agwedd gydlynol at oleuo, deunyddiau, triniaethau i ffiniau a dodrefn. Blaenoriaethu cyfres o waith adnewyddu i atgyfnerthu ymddangosiad strydoedd, gan gynnwys tacluso, cynnal a chadw'r gwaith paent a chyflwyno deunyddiau priodol ar gyfer arwynebau a dodrefn stryd.



Eitem	Mater	Rheoli
	Mae enwau lleoedd Cymraeg yn rhan bwysig o hanes y dref a phryd bynnag mae'r rhain yn goroesi, dylid eu cynnal.	Gellid creu rhagor o ganllawiau ar ddylunio arwyddion yn yr Ardal Gadwraeth ac ymgorffori enwau lleoedd Cymraeg am ffyrdd a lleoedd.

## 5.0 Triniaethau i ffiniau a pharcio

5.1	Oherwydd mesurau rheoli parcio ar y stryd, ceir llawer o linellau melyn dwbl yng nghanol yr AG. Mae rhai drysau garej a thramwyfeydd modern yn dechrau ymddangos a all wanhau ymyl caled y stryd sy'n nodweddiadol o'r ardal.	Dylid cefnogi ailgyflwyno waliau ffiniau traddodiadol. Bydd y cyngor yn talu sylw arbennig i ddymunoldeb gwarchod a gwella'r ardal gadwraeth a bydd rhagdybiaeth yn erbyn colli waliau ffiniau hanesyddol sy'n gwneud cyfraniad cadarnhaol at yr ardal. Gellid ystyried defnydd ehangach Cyfarwyddyd Erthygl 4 fel bod angen caniatâd cynllunio ar gyfer addasiadau i waliau ffiniau hanesyddol, waeth beth fo'u uchder.
5.2	Gall cyflwyno deunyddiau modern i greu ffiniau a thirlunio caled, nad ydynt yn cyd-fynd â'r AG nac o ansawdd ddigonol, wanhau cymeriad.	Dylai cynigion i ddatblygu ymateb i gymeriad ac ymddangosiad unigryw a gosodiad yr ardal gadwraeth, a'u parchu, a dylent fod ar raddfa, dwyster, uchder, ffurf, mäs, strwythur, lleoliad plot, deunyddiau, lliwiau, cyfansoddiad a dyluniad manwl. Dylai unrhyw ddatblygiad newydd yn yr ardal gadwraeth fod o ansawdd, o ran dyluniad a'r deunyddiau a ddefnyddir. Dylid datblygu canllawiau dylunio manwl i gynnwys gwybodaeth ynghylch y manylion pensaernïol nodweddiadol, megis ffenestri, a deunyddiau a geir yn yr ardal i gynorthwyo perchnogion tai sydd eisiau gwella eu heiddo mewn ffyrdd sy'n fuddiol i gymeriad ac ymddangosiad yr ardal gadwraeth.



**Eitem**      **Bygythiad**

**Rheoli**

**6.0 Golygfeydd a lleoliad**

6.1      Mae angen gwarchod y mannau gwyrdd sydd eisoes yn bodoli, hen geiau, glannau coediog yr afon a llwybrau cerdded glannau'r afon yn barhaus er mwyn rheoli golygfeydd ar hyd y blaendraeth.

Dylid cynnal yn weithredol mannau gwyrdd sylweddol, a dylid mabwysiadu prosesau rheoli sy'n sicrhau bod eu diddordeb arbennig, a'u gwerth ecolegol, yn cael ei gadw a'i wella. Mae lle ar gyfer mwy o goed ac i blannu pethau eraill er mwyn gwella ymddangosiad yr ardal gadwraeth a'i photensial am fioamrywiaeth, ac mae hyn yn rhywbeth i'w annog. Bydd y cyngor yn talu sylw arbennig i ddymunoldeb gwarchod a gwella'r ardal gadwraeth a bydd rhagdybiaeth yn erbyn colli coed neu fannau gwyrdd sy'n gwneud cyfraniad cadarnhaol at yr ardal.



**7.0 Dymchwel adeiladau a strwythurau**

7.1      Gall dymchwel, yn llwyr neu'n rhannol, adeiladau sy'n gwneud cyfraniad cadarnhaol at gymeriad neu ymddangosiad yr AG erydu ansawdd bensaernïol yr ardal. Gall hyn gynnwys adeiladau cyfan ar gyfer eu hailddatblygu neu ardaloedd rhannol megis simneiau, waliau ffin ac estyniadau.

Mae nifer o adeiladau rhestredig ac adeiladau anrhestredig teilwng sy'n cyfrannu'n gadarnhaol at gymeriad ac ymddangosiad yr ardal gadwraeth, ac mae rhagdybiaeth gref i gadw'r adeiladau hyn a'u nodweddion.

Rhaid i geisiadau am ganiatâd i ddymchwel gael eu cyflwyno i'r awdurdod cynllunio lleol.

**Eitem****Bygythiad**

7.2

Gellir defnyddio cyflwr gwael adeiladau gwag neu adeiladau sydd wedi dioddef o ddiffyg cynnal a chadw i roi pwysau ar yr Awdurdod Lleol ar gyfer dymchwel ac ailddatblygu. Gall hyn arwain at gamddealltwriaeth bod ailddatblygu yn briodol, pan allai rheolaeth ofalus o addasiadau'r dyfodol ailgyflwyno cymeriad gwreiddiol yr adeiladau hyn, atgyfnerthu'r AG, ac osgoi colli'r carbon corfforedig sydd eisoes yn gysylltiedig â'i waith adeiladu gwreiddiol.

**Rheoli**

Pan mae tystiolaeth o esgeulustod bwriadol i ased treftadaeth, neu ddifrod iddo, ni ddylid ystyried cyflwr gwael yr ased mewn unrhyw benderfyniad. Mae nifer o adeiladau rhestredig ac adeiladau anrhestredig teilwng sy'n cyfrannu'n gadarnhaol at gymeriad ac ymddangosiad yr ardal gadwraeth, ac mae rhagdybiaeth gref i gadw'r rhain. Os cynigir dymchwel adeilad, dylid rhoi ystyriaeth i'r cylch carbon oes, gan ystyried hefyd carbon corfforedig yr adeilad presennol. Gall fod yn briodol cadw ac addasu'r adeilad presennol yn hytrach na rhoi adeilad newydd yno. Dylid annog gofalu ac aildefnyddio adeiladau traddodiadol a hanesyddol yn yr ardal, er mwyn arbed ynni a charbon deuocsid, drwy gynnal a chadw, rheoli a mesurau effeithiolrwydd ynni gwell. Dylid annog ailgyflwyno nodweddion traddodiadol drwy greu canllaw dylunio sy'n arbennig ar gyfer yr AG. Rhaid i geisiadau am ganiatâd i ddymchwel gael eu cyflwyno i'r awdurdod cynllunio lleol.

## 8.0 Ailddatblygiad

8.1 Mae cysondeb yn ymwneud ag uchder lloeriau, màs, deunydd, manylion pensaernïol, maint y plot a'r berthynas â'r stryd yn golygu bod unrhyw wyriadau yn cael effaith ddramatig. Gall hyn fod yn gadarnhaol neu'n negyddol ond mae'n gofyn ystyriaeth ofalus.

Dylai cynigion i ddatblygu ymateb i gymeriad ac ymddangosiad unigryw yr ardal gadwraeth, ei hardaloedd cymeriad a'i lleoliad, a'u parchu, a dylent fod ar raddfa, dwyster, uchder, ffurf, màs, strwythur, lleoliad plot, deunyddiau, lliwiau, cyfansoddiad a dyluniad manwl. Dylai unrhyw ddatblygiad newydd yn yr ardal gadwraeth fod o ansawdd, o ran dyluniad a'r deunyddiau a ddefnyddir. Yn gyffredinol, dylai pob gwaith i adeiladau hanesyddol, addasiadau ac estyniadau, ymateb yn gadarnhaol i arddull bensaernïol wreiddiol yr adeilad, ei osodiad a dylai wella ei ymddangosiad traddodiadol. Wrth ystyried unrhyw gynigion, dylid cyfeirio at Ganllaw Creu Lleoedd a Dylunio 2016.



Eitem	Bygythiad	Rheoli
<b>9.0 Addasiadau amhriodol a cholli nodweddion gwreiddiol</b>		
9.1	Gall colli nodweddion megis gwaith pren, fframiau drysau, canopiâu, manylion stwco etc. ac addasu meintiau ffenestri neu gyflwyno dormeri neu ddrysau garej newid yn sylfaenol cymeriad eiddo a chael effaith niweidiol ar yr AG.	Dylid datblygu canllawiau dylunio manwl i gynnwys gwybodaeth ynghylch manylion pensaernïol megis ffenestri, a deunyddiau a geir yn yr ardal er mwyn cynorthwyo perchnogion tai sydd eisiau gwella eu heiddo mewn ffyrdd sy'n fuddiol i cymeriad ac ymddangosiad yr ardal gadwraeth. Gellid ystyried defnydd ehangach Cyfarwyddyd Erthygl 4 fel bod angen caniatâd cynllunio ar gyfer addasiadau rhestredig pryd bynnag mae'n briodol. Bydd rhagdybiaeth yn erbyn colli nodweddion traddodiadol sy'n cyfrannu at warchod cymeriad ac ymddangosiad yr ardal gadwraeth.
9.2	Gall y dewis amhriodol o liw gael effaith niweidiol ar olygfeydd o gymeriad.	
<b>10.0 Coed a Thirlunio</b>		
10.1	Mae mannau gwyrdd a choed yn darparu seibiannau pwysig yn yr amgylchedd adeiledig ac yn helpu i fod yn sail i ddealltwriaeth am strwythur a datblygiad y dref a gall eu colli gael effaith niweidiol sylweddol ar gymeriad yr ardal.	Mae lle ar gyfer mwy o goed ac i blannu pethau eraill er mwyn gwella ymddangosiad yr ardal gadwraeth a'i photensial am fioamrywiaeth, ac mae hyn yn rhywbeth i'w annog. Bydd y cyngor yn talu sylw arbennig i ddymunoldeb gwarchod a gwella'r ardal gadwraeth a bydd rhagdybiaeth yn erbyn colli coed neu fannau gwyrdd sy'n gwneud cyfraniad cadarnhaol at yr ardal.

Eitem	Bygythiad	Rheoli
10.2	Mae tirlun y drefgordd wedi'i effeithio gan ddatblygiad yn y nenlinell ar berimedr yr AG, ym Mharc y Berllan yn y de, a Pharc Arfordirol Dylan i'r dwyrain.	Bydd y cyngor yn talu sylw arbennig i ddymunoldeb gwarchod a gwella'r ardal gadwraeth a bydd rhagdybiaeth yn erbyn colli coed neu fannau gwyrdd sy'n gwneud cyfraniad cadarnhaol at yr ardal a'i gosodiad ehangach.
10.3	Gall defnyddio coed, fflora a ffawna estron fynd yn groes i'w hamgylchfyd os cânt eu dewis heb ystyriaeth ddyledus i'w cydestun.	Dylid annog y defnydd o goed, fflora a ffawna pan gaiff cynlluniau tirlunio meddal eu cymeradwyo gan yr Awdurdod Lleol.



---

## 11.0 Cyffredinol

- 11.1 Archaeoleg  
Wrth ystyried unrhyw gynnig am ddatblygiad sylweddol, dylid asesu'n broffesiynol yr effaith bosibl ar olion archaeolegol a chymryd cyngor o ran y ffordd orau o'u cadw a'u gwarchod. Dylid hefyd ystyried sut allai defnydd blaenorol y safle, a'i hen strwythurau ac adeiladau ddylanwadu ar ddylunio elfennau newydd.
- 11.2 Yr Argyfwng Hinsawdd  
Dylid ystyried yn ofalus cynigion i ôl-osod er mwyn gwella effeithiolrwydd ynni i sicrhau cydnawsedd â deunyddiau adeiladu traddodiadol, ymarferoldeb ac arwyddocâd. Os cynigir dymchwel adeilad, dylid rhoi ystyriaeth i'r cylch carbon oes, gan ystyried hefyd carbon corfforedig yr adeilad presennol. Gall fod yn briodol cadw ac addasu'r adeilad presennol yn hytrach na'i ddisodli gydag adeilad newydd. Dylid annog gofalu ac aildefnyddio adeiladau traddodiadol a hanesyddol yn yr ardal, er mwyn arbed ynni a charbon deuocsid, drwy gynnal a chadw, rheoli a mesurau effeithiolrwydd ynni gwell.
- 11.3 Gweithredu ac Adolygu  
Mae angen glynu wrth yr holl ddyletswyddau statudol dan y Deddfau Cynllunio yn sgil dynodiad ardal gadwraeth. Dylai'r Cyngor fabwysiadu'r argymhellion a geir yma a ffurfio cynllun rheoli ffurfiol (bwriedir i'r adroddiad hwn ffurfio sylfaen hwn) i'w adolygu'n rheolaidd er mwyn sicrhau bod y polisïau yn parhau i fod yn ddefnyddiol a pherthnasol. Dylai'r Cyngor geisio ymgymryd ag astudiaethau perthnasol eraill a chreu rhagor o arweiniad fel y nodwyd yma, pan mae'r adnoddau ar gyfer hyn ar gael.
- 11.4 Asesiadau o'r Effaith ar Dreftadaeth  
Dylid darparu asesiad o'r effaith ar dreftadaeth gan ymgeiswyr, lle ystyrir bod cynnig yn effeithio ar yr ardal gadwraeth (boed yn y ffin neu ei osodiad) neu ased treftadaeth oddi mewn iddi.



## 9.0 Cyfleoedd

Mae'r cyfleoedd canlynol yn ymwneud â phosibiliadau adnabyddedig ar gyfer dad-wneud niwed, gwella'r ardal a gwerthfawrogiad ohoni, neu reoli datblygiad.

Mae'r rhain wedi'u hadnabod drwy baratoi'r ddogfen hon a'r adran materion, bygythiadau a rheolaeth flaenorol.

1. Mae'r Mâl yn hynod o siomedig ac yn weledol flêr fel man cyhoeddus allweddol gyferbyn â gosodiad dramatig y Castell ar lan yr afon. Caiff yr ymdeimlad o fod wedi cyrraedd rhywle a lleoliad caeedig ei ddifetha'n sylweddol gan barcio gwael, deunyddiau gwael, addasiadau ac ymyriadau ansensitif, ac arwyddion masnachol. Mae'r lle yn cynnig cyfle arbennig ar gyfer rhyngweithio cymdeithasol a gwerthfawrogi'r AG. Gallai rheolaeth ofalus o newidiadau yn y dyfodol gyda ffiniau traddodiadol, tirlunio o ansawdd, gwaith celf, dehongli, a dodrefn helpu i wella'r lle hwn er budd yr AG gyfan. Gobeithio y bydd y gwaith sy'n mynd rhagddo yn Island House yn ysgogi adfywiad yn y dreftadaeth yn y rhan ganolog hon o'r AG.
2. Mae gosodiad Talacharn mewn tirlun hanesyddol, wedi'i gysgodi gan lechweddau coediog a'r tirlun cyfagos, dan fygythiad o gael ei gyfaddawdu'n llwyr gan fod datblygiadau ansensitif wedi lledaenu dros y tir uchel sy'n edrych dros y drefgordd. I'r de-orllewin, nid yw cynlluniau tai amrywiol yr 20fed Ganrif uwchben Frogmore Street yn rhoi ystyriaeth ddyledus i batrwm hanesyddol y datblygiad o ran y strwythur neu'r deunyddiau; mae toeau mansard stad Parc y Berllan yn arbennig o niweidiol i'r nenlinell. Yn yr un modd, i ogledd-ddwyrain y drefgordd, mae 'Cyrchfan Arfordirol Dylan' yn parhau i ymestyn a meddiannu cymeriad yr AG,

gyda'r cam datblygu cyfredol yn weledol bellach o Church Street ar y gorwel pell; eto, mae'r strwythur, yr adeiladau a'r deunyddiau yn mynd yn gwbl groes i gymeriad yr AG. Gellid gwneud llawer i leddfu'r effaith weledol drwy gyflwyno coed a phlanhigion yn ofalus er mwyn torri a chuddio'r ymyriadau anghydnaws hyn rhag yr AG.



Y Mâl



Toeau mansard Stad Parc y Berllan

3. Mae'r adeiladau o ansawdd yn dyddio'n ôl i'r 18fed a'r 19eg ganrif ar hyd Stryd y Brenin a Stryd y Farchnad yn meddu ar werth grŵp sylweddol o ran y treflun ac yn cyd-fynd â hyn mae'r gyfres o goed yn adrannau ehangach y palmant. Wedi dweud hynny, gellid atgyfnerthu cymeriad yr adran bwysig hon o'r AG gan fwy o welliannau helaeth i'r tir cyhoeddus. Wrth i'r cyfle godi, gallai cyflwyno palmentydd a phlanhigion, goleuadau, a dodrefn cyson ac o ansawdd ar dir cyhoeddus gynyddu'r defnydd o'r brif dramwyfa, a'r gwerthfawrogiad ohoni, ac annog gofal gwell yn y pendraw. Byddai hyn hefyd yn lleddfu'r clytwaith o balmentydd sydd yn eu lle a choncrid wedi'i rag-nodi a chyrbiau concrid aml-haen.

4. Gellid ailddatblygu'r bwlch (Butcher's Arms gynt) yn ochr ddeheuol Stryd y Farchnad, gyferbyn â Castle House, er mwyn adfer yr ymdeimlad o dir caeedig a'r llinell adeiladau yn y gyffordd allweddol hon lle mae maes parcio lletchwith ac annymunol ar hyn o bryd. Ceir materion cyffelyb cyfagos hefyd, ar ochr gogledd-ddwyreiniol Stryd Wogan, lle mae datblygiad wedi arwain at sawl maes parcio oddi ar y stryd y tu ôl i'r palmant a cholled o unrhyw ffin.

5. Byddai'r tir cyhoeddus ar draws yr AG yn gwella'n sylweddol drwy gael gwared ar geblau pŵer ymwithiol uwchben a pholion cysylltiedig.



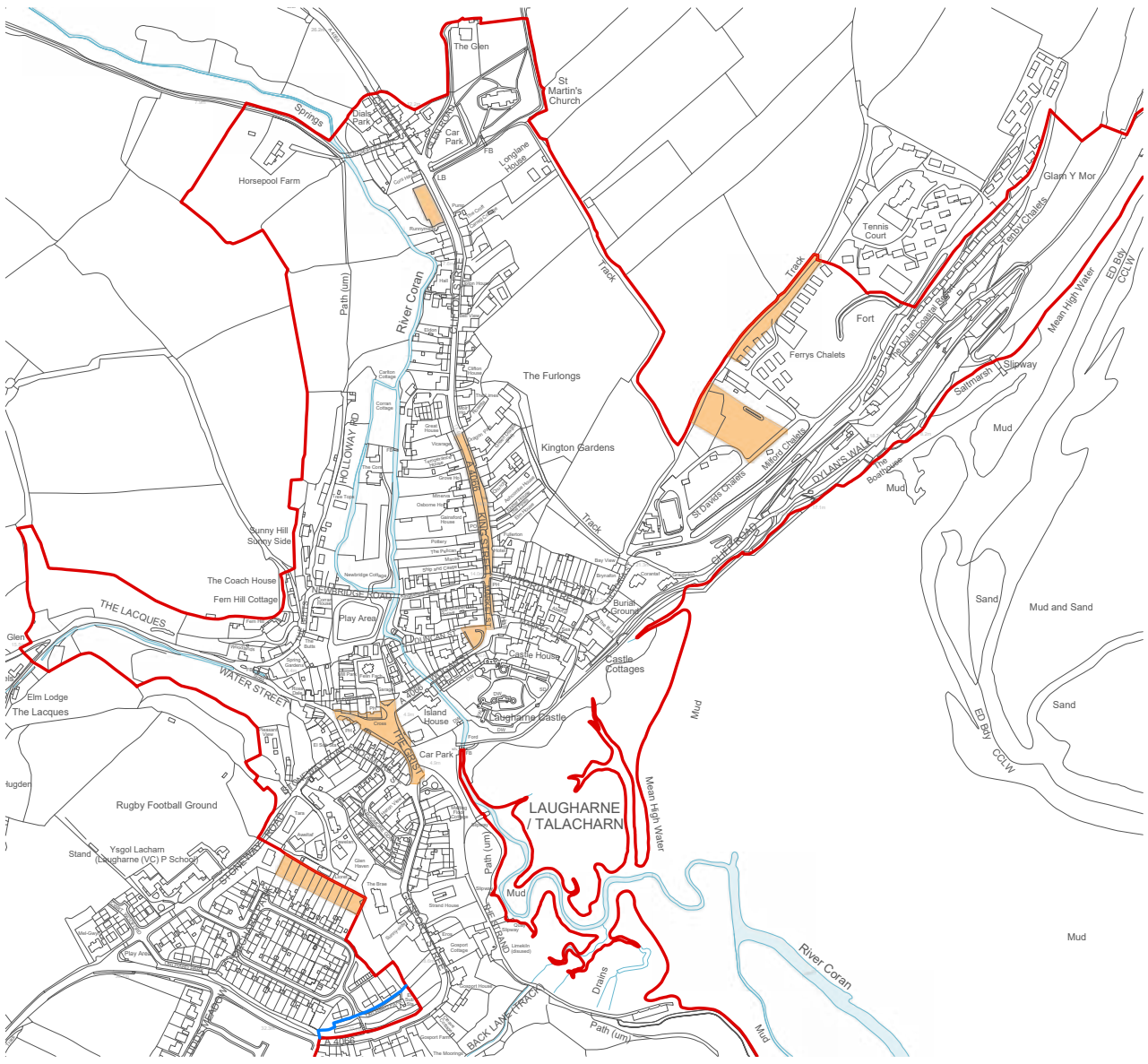
Tir cyhoeddus Stryd y Brenin



Safle'r Butcher's Arms gynt



Ceblau pŵer ymwithiol, Heol Gosport



- Ffiniau Ardal Gadwraeth Talacharn
- Y newid arfaethedig i'r ffiniau
- Maes cyfle



Atodiadau

## Atodiad I: Llyfryddiaeth

---

### Cyhoeddiadau

Deddf Cynllunio (Adeiladau Rhestredig ac Ardaloedd Cadwraeth) 1990 [Deddf Cynllunio \(Adeiladau Rhestredig ac Ardaloedd Cadwraeth\) 1990 \(legislation.gov.uk\)](#)

Deddf Llesiant Cenedlaethau'r Dyfodol (Cymru) 2015 [well-being-of-future-generations-wales-act-2015-the-essentials.pdf \(llyw.cymru\)](#)

Polisi Cynllunio Cymru, Rhifyn 11, Chwefror 2021 [Polisi Cynllunio Cymru - Rhifyn 11 \(llyw.cymru\)](#)

Polisi Cynllunio Cymru, Nodyn Cyngor Technegol 24: Yr Amgylchedd Hanesyddol, 2017 [Nodyn Polisi Cynllunio Cymru 24 Mai 2017 \(llyw.cymru\)](#)

Rheoli Ardaloedd Cadwraeth yng Nghymru, Cadw, 2017 [Rheoli Newid ar Safleoedd Treftadaeth y Byd yng Nghymru \(llyw.cymru\)](#)

Egwyddorion Cadwraeth Cadw ar gyfer Rheoli Amgylchedd Hanesyddol Cymru mewn Ffordd Gynaliadwy [Dogfen Egwyddorion Cadwraeth CY \(llyw.cymru\)](#)

Cynllun Cyflawni Economaidd Rhanbarthol ar gyfer De-orllewin Cymru, Medi 2021 [Microsoft Word - Cynllun Cyflawni Economaidd Rhanbarthol DOC TERFYNOL \(llyw.cymru\)](#)

Cynllun Adfer a Chyflawni Economaidd Sir Gaerfyrddin, Ebrill 2021 [Adroddiad.pdf \(llyw.cymru\)](#)

Canllaw Creu Lleoedd 2020 [PlacemakingGuideDigitalENG.pdf \(dcfw.org\)](#)

### Websites

British Listed Buildings, Dyddiadau amrywiol, [British Listed Buildings - History in Structure](#), 1-10 Mawrth 2022

Llyfrgell Genedlaethol Cymru, 2021, Mapiau Degwm Cymru, [Mapiau Degwm Cymru - Hafan \(llyfrgell.cymru\)](#), 14 Mawrth 2022

The National Library of Scotland, 2021, Mapiau OS â dyddiadau amrywiol, [Map Finder - with Marker Pin - Map Images - National Library of Scotland \(nls.uk\)](#) 1 - 14 Mawrth 2022

Laugharne Lines Map, 2021, [Official Laugharne Lines Website](#) 14 Mawrth 2022

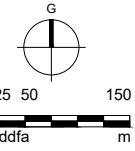
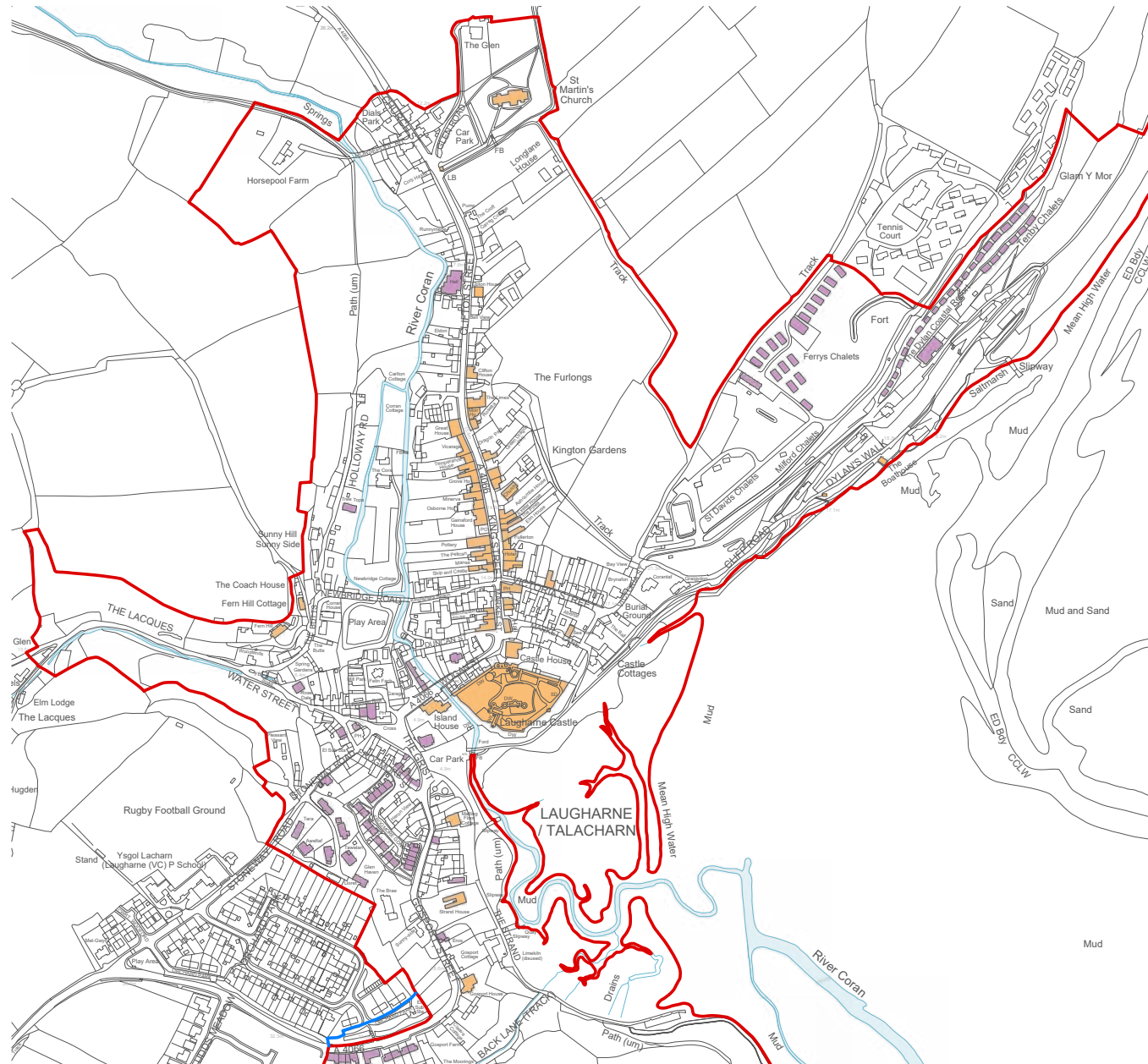
Ymddiriedolaeth Archaeolegol Dyfed, 2021, The [Archaeology of the Medieval Towns of Southwest Wales: Laugharne, EPRN 125663 LAUGHARNE.pdf](#) (dyfedarchaeology.org.uk) Chwefror 2021

## Atodiad II: Geirfa

Talfyriad	Term ffurfiol	Diffiniad	Talfyriad	Term ffurfiol	Diffiniad
A4D	Cyfarwyddyd Erthygl 4	Mesur, a gychwynnir gan awdurdod lleol, lle mae materion gwaith a fyddai fel arfer yn cael eu caniatáu o dan ddeddfwriaeth gynllunio Gorchymynion Datblygu Cyffredinol yn cael eu dwyn o dan reolaeth yr adran gynllunio.	CSC	Cyngor Sir Caerfyrddin	
			GDO	Gorchymyn Datblygu Cyffredinol	Gorchymyn, o dan ddeddfwriaeth gynllunio genedlaethol, sy'n nodi'r dosbarthiadau o ddatblygiadau sy'n 'ddatblygiad a ganiateir' ac felly nad oes angen caniatâd cynllunio ffurfiol arnynt fel arfer
BAR	Adeilad Mewn Perygl	Cofrestr adeiladau, a gynhelir gan awdurdodau lleol (a gefnogir gan Historic England) sy'n cynnwys adeiladau a strwythurau sydd mewn perygl o ddadfeilio, dymchweliad neu golled arall. Fel arfer mae'n nodi rhywfaint o risg ac yn nodi'r math o gamau gweithredu a ystyrir yn angenrheidiol i unioni'r broblem.		Cadw	Y sefydliad sy'n gyfrifol am warchod adeiladau, strwythurau, tirwedd a safleoedd treftadaeth hanesyddol yng Nghymru
AG	Ardal Gadwraeth	Ardal, a ddynodwyd gan yr awdurdod lleol, y mae ei chymeriad yn ddymunol i'w chadw neu wella	ARh	Adeilad Rhestredig	Adeilad Rhestredig Ahadeneilsad oyddo ddil a wddoarrcdehodib per trnsway ereini gol aynnw/neysu restr o adeiladau o'r fath a gynhelir gan Cadw. Bydd yr adeilad yn cael ei raddio – gradd I am y pwysicaf, Gradd II* ar gyfer y pwysicaf nesaf neu radd II am y gweddill sy'n cynnwys tua 95% o'r cyfanswm
GAG	Gwerthusiad Ardal Gadwraeth	Adroddiad sy'n asesu cymeriad ac effeithiolrwydd yr AG ar adeg benodol			
CPO	Gorchymyn Prynu Gorfodol	Offeryn cyfreithiol ar gyfer prynu tir yn orfodol gan awdurdod lleol neu asiantaeth y llywodraeth ar gyfer diben ddiffiniedig ac am gyfradd deg		Llain Tir Bwrtais	Mae llain tir tir bwrtais fel arfer yn cael ei nodweddu fel llain hir â wal, gardd neu iard, y tu ôl i adeilad, y mae ei flaen yn wynebu un o'r strydoedd hŷn mewn tref neu ddinas â tharddiad canoloesol
	Ffascgia	Y gofod ble mae arwydd yn cael ei arddangos, fel arfer uwchben siop			

Talfyriad	Term ffurfiol	Diffiniad	Talfyriad	Term ffurfiol	Diffiniad
LBC	Caniatâd Adeilad Rhestredig	Cymeradwyaeth i wneud gwaith ar adeilad rhestredig (a fyddai fel arall yn drosedd) a gyhoeddwyd gan yr awdurdod lleol ac ar ôl ymgynghori â rhestr benodol o gyrff a sefydliadau amwynder cenedlaethol a lleol	Sn215	Hysbysiad Adran 215	Hysbysiad o dan y deddfau cynllunio y gall awdurdod lleol ei roi i berchnogion neu ddeiliaid ar gyfer tacluso tir neu adeiladau y bernir eu bod yn niweidiol i amwynder ardal
CLI	Cynllun Lleol	Dogfen a baratowyd gan neu ar ran yr awdurdod lleol yn nodi ei bolisi cynllunio am gyfnod penodol i ddod; bydd yn cynnwys polisi ynghylch yr amgylchedd naturiol, cadwraeth, priffyrdd, datblygu adeiladau ymhlith ystod eang o bynciau eraill.	SPG	Canllawiau Cynllunio Atodol	Dogfen sy'n nodi polisi penodol i safle neu ardal y gellir ei defnyddio fel tystiolaeth berthnasol wrth benderfynu ar unrhyw gais cynllunio perthnasol. Bydd cynnwys y ddogfen wedi'i baratoi gyda'r bwriad penodol hwn a bydd angen ei fabwysiadu'n ffurfiol fel un o'i gyfres o ddogfennau cynllunio gan yr awdurdod dan sylw
PPW	Polisi Cynllunio Cymru	Polisi cenedlaethol yn amlinellu canllawiau ar gyfer gwneud penderfyniadau cynllunio	TPO	Gorchymyn Cadw Coed	Gorchymyn a wneir gan awdurdod cynllunio lleol yng Nghymru i warchod coed penodol, grwpiau o goed neu goetiroedd er budd amwynder. Mae gorchymyn yn gwahardd torri, tocio, brigdorri, dadwreiddio, difrodi'n fwriadol a dinistrio coed yn fwriadol heb ganiatâd ysgrifenedig yr awdurdod lleol
Deddf P(LBCA) 1990	Deddf Cynllunio (Adeiladau Rhestredig ac Ardaloedd Cadwraeth) 1990	Deddf gydgrynhoi a ddaeth â darnau amrywiol blaenorol ynghyd o ddeddfwriaeth mewn un Ddeddf Seneddol			
	Hysbysiad Atgyweirio	Hysbysiad a gyhoeddwyd o dan adrannau 47 a 48 o Ddeddf P(LBCA) 1990 yn ei gwneud yn ofynnol i berchnogion neu feddianwyr wneud atgyweiriadau brys i adeiladau rhestredig			

# Atodiad III: Mapiau



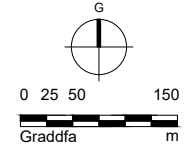
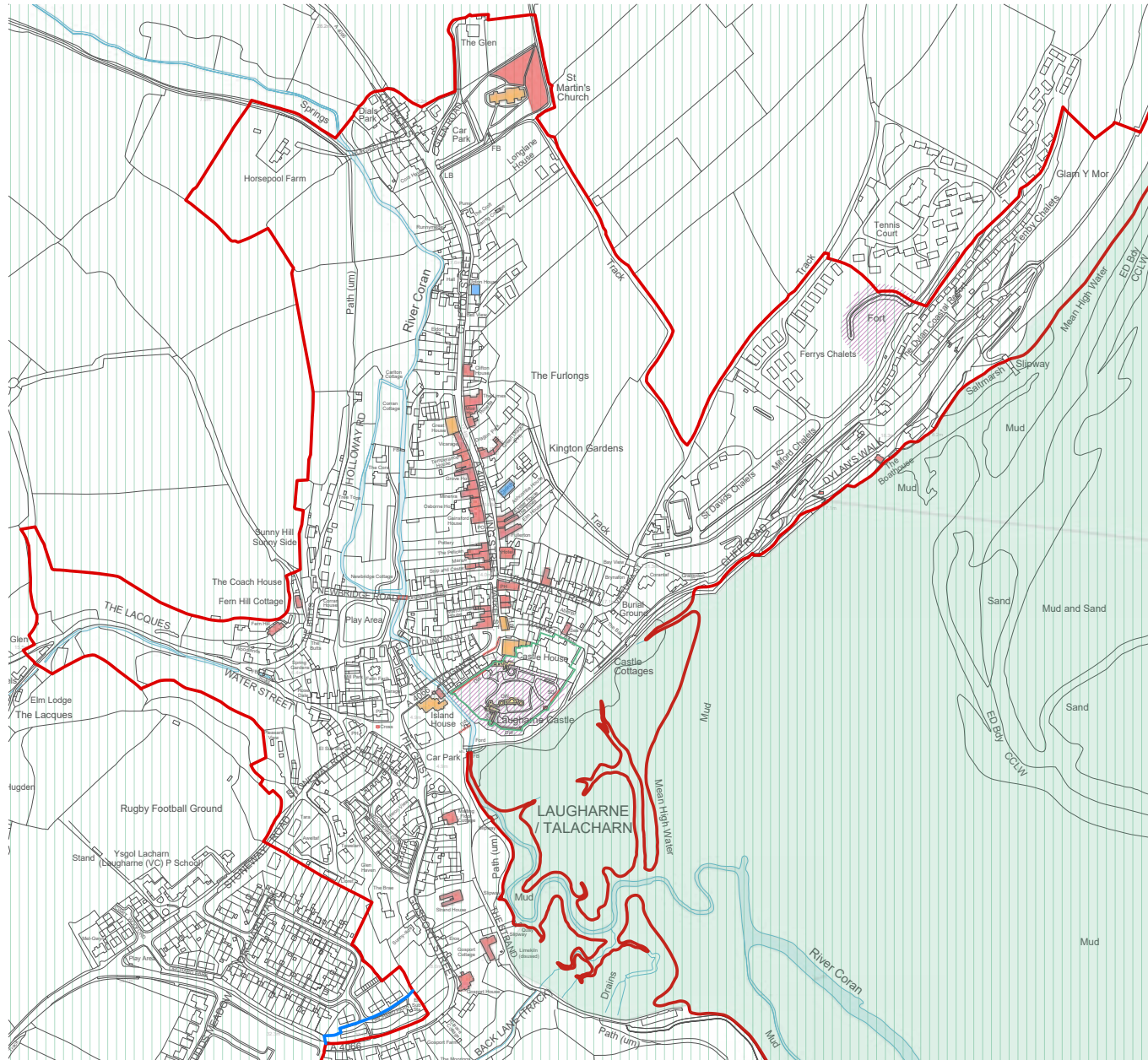
© Hawffraint y Goron a hawliau cronfa ddata 2022 Arolwg Ordnans 100023377  
 © Crown copyright and database rights 2022 Ordnance Survey 100023377

### ALLWEDD:

- Ffinau Ardal Gadwraeth Talacharn
- Y newid arfaethedig i'r ffiniau
- Adeiladau cadarnhaol
- Adeiladau amharol

Ardal Gadwraeth Talacharn  
 Cyfraniad Adeiladau



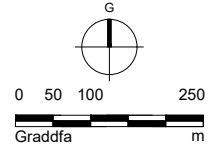
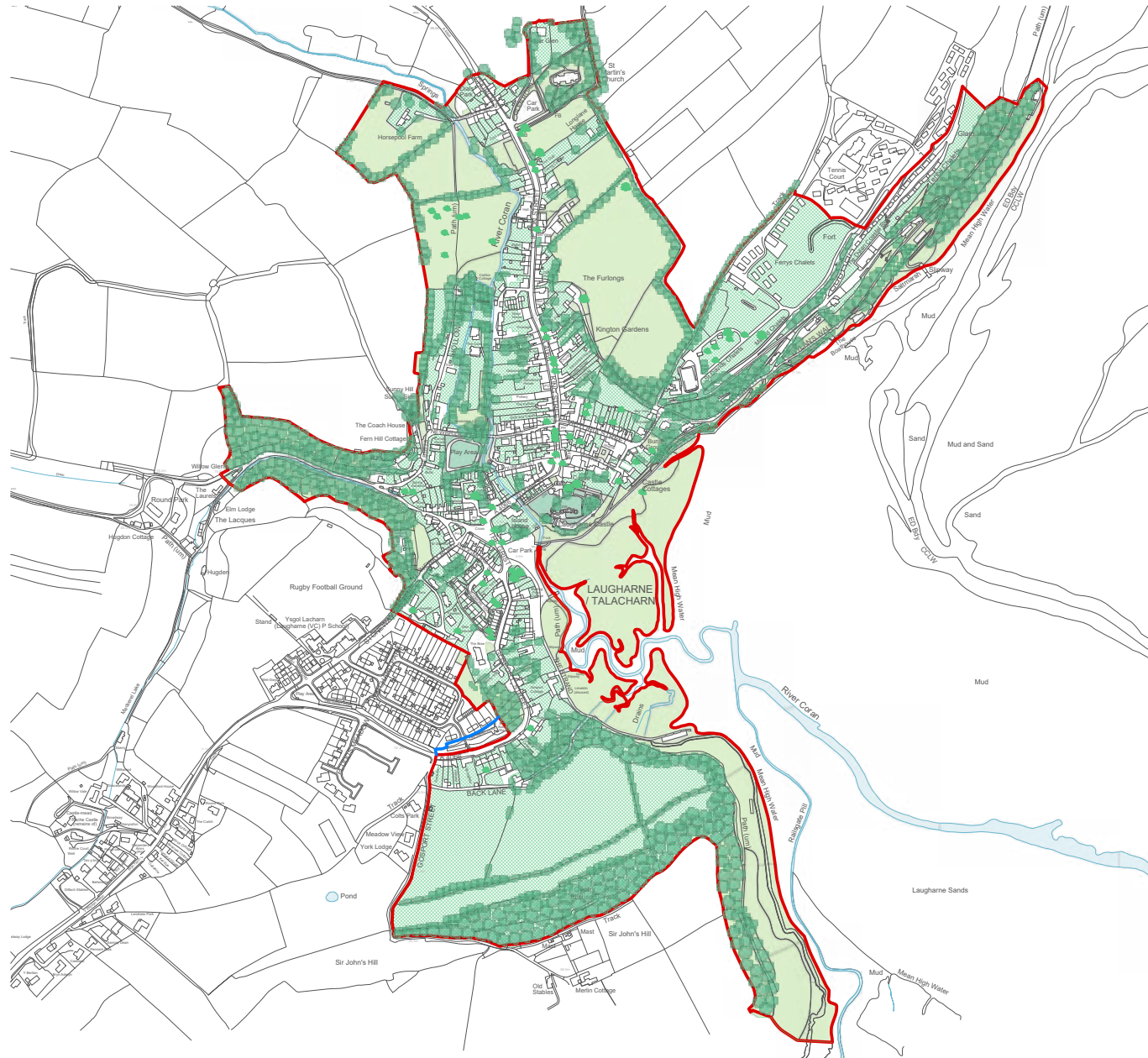


© Hawffraint y Goron a hawliau cronfa ddata 2022 Arolwg Ordnans 100023377  
 © Crown copyright and database rights 2022 Ordnance Survey 100023377

**ALLWEDD:**

- Ffiniau Ardal Gadwraeth Talacharn
- Y newid arfaethedig i'r ffiniau
- Adeiladau rhestredig Gradd I
- Adeiladau rhestredig Gradd II\*
- Adeiladau rhestredig Gradd II
- Henebion Hynafol Cofrestredig
- Tirweddau Cofrestredig o Ddiddordeb Eithriadol ac Arbennig yng Nghymru
- Parciau a Gerddi Cofrestredig
- Ardaloedd Cadwraeth Arbennig (ACA)
- Adeiladau a strwythurau pwysig heb eu rhestru

**Ardal Gadwraeth Talacharn**  
 Map o'r Dynodiadau

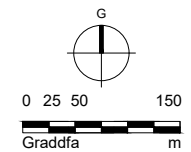
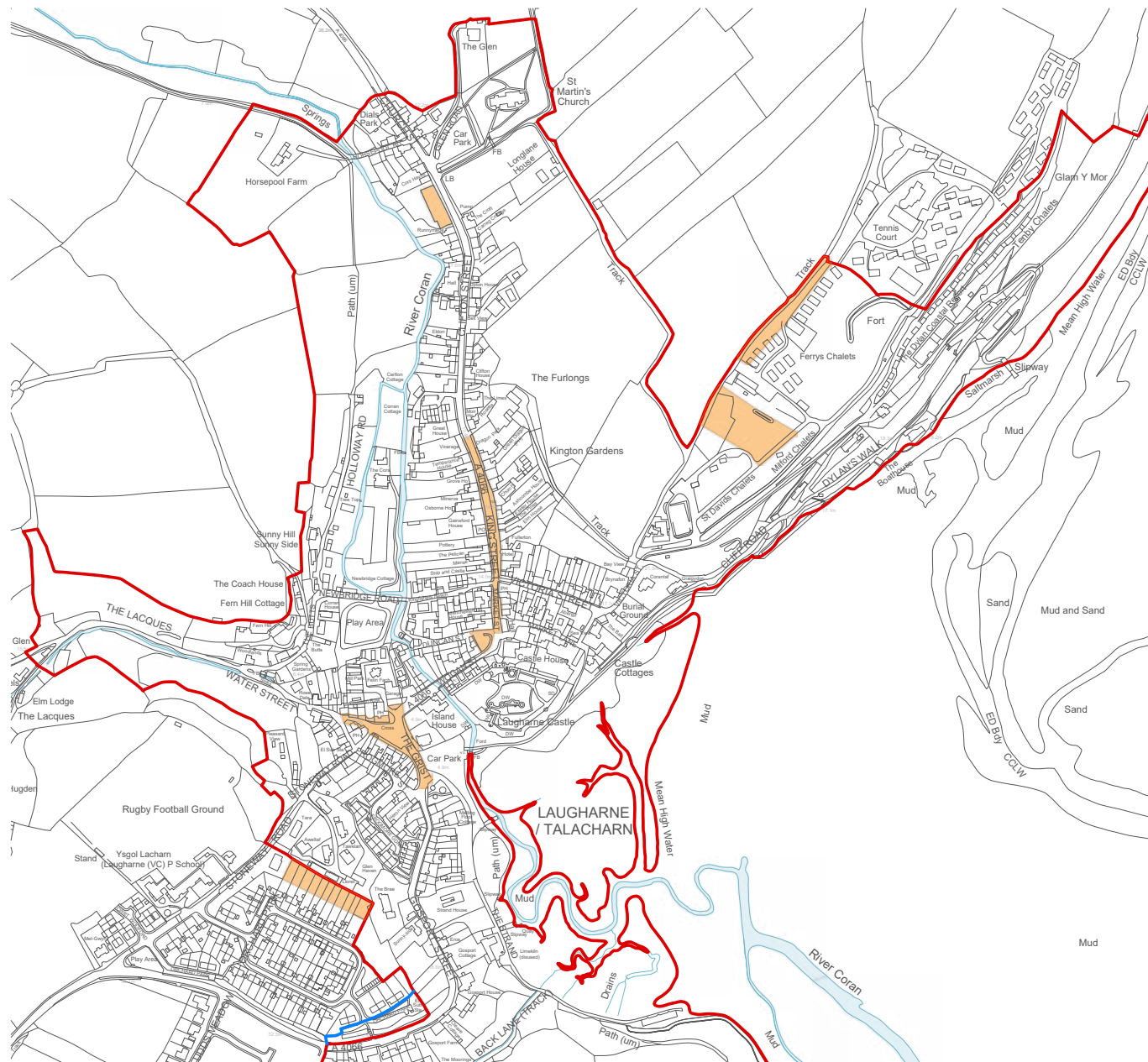


© Hawffraint y Goron a hawliau cronfa ddata 2022 Arolwg Ordnans 100023377  
 © Crown copyright and database rights 2022 Ordnance Survey 100023377

**ALLWEDD:**

- Ffiniau Ardal Gadwraeth Talacharn
- Y newid arfaethedig i'r ffiniau
- Mannau gwyrdd
- Parciau
- Gerddi preifat/lled-breifat
- Coed
- Grŵp o goed

**Ardal Gadwraeth Talacharn**  
 Coed, Mannau Gwyrdd, Parciau a Gerddi

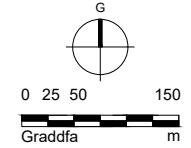
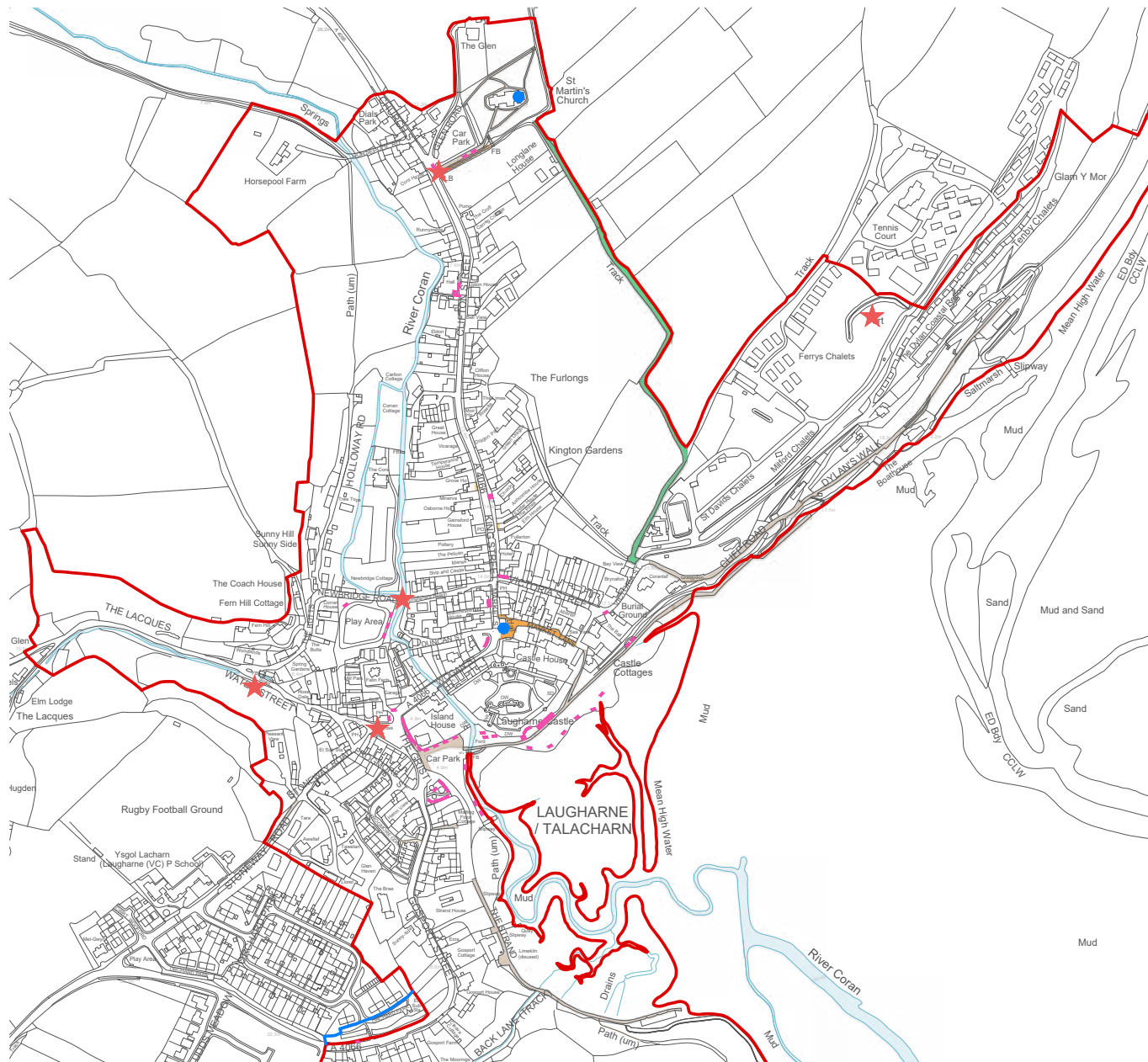


© Hawffrwynt y Goron a hawliau cronfa ddiada 2022 Arrolwg Ordnance 100023377  
 © Crown copyright and database rights 2022 Ordnance Survey 100023377

**ALLWEDD:**

- Ffiniau Ardal Gadwraeth Talacharn
- Y newid arfaethedig fr ffiniau
- Maes cyfite

Ardal Gadwraeth Talacharn  
 Map Cyfleoedd



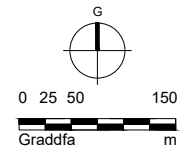
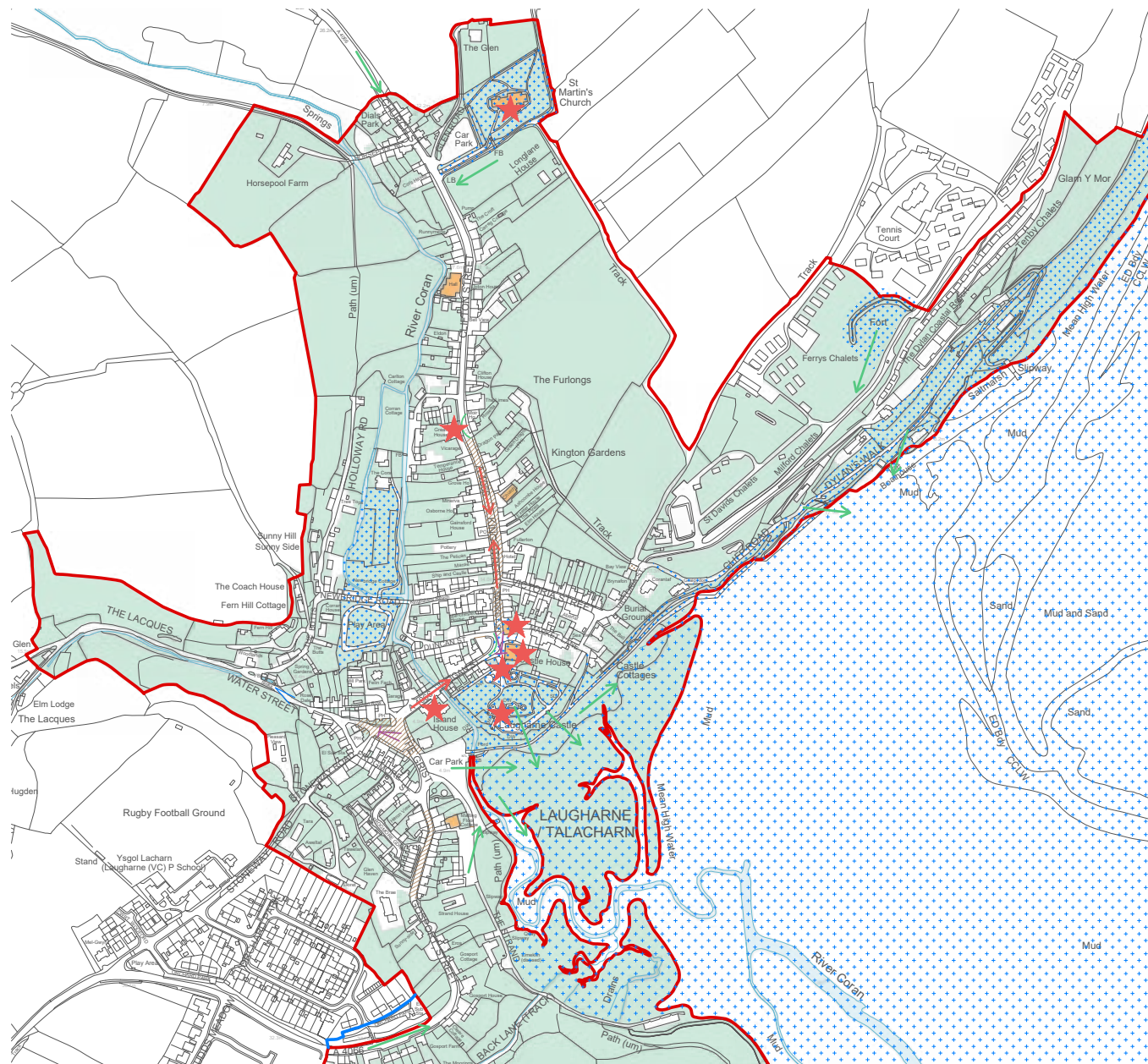
© Hawffraint y Goron a hawliau cromfa ddata 2022 Arolwg Ordnans 100023377  
 © Crown copyright and database rights 2022 Ordnance Survey 100023377

**ALLWEDD:**

- Ffiniau'r Ardal Gadwraeth Talacharn
- Y newid arfaethedig i'r ffiniau
- Pafn hanesyddol
- Blaen siop hanesyddol
- Mannau i gerddwyr
- Bridleway (translation please)
- ★ Nodwedd o'r treflun
- Tŵr
- Celfi stryd



Ardal Gadwraeth Talacharn  
 Llecynnau Cyhoeddus



© Hawffraint y Goron a hawliau cronfa ddata 2022 Arolwg Ordnans 100023377  
 © Crown copyright and database rights 2022 Ordnance Survey 100023377

**ALLWEDD:**

- Ffinau Ardal Gadwraeth Talacharn
- Y newid arfaethedig i'r ffiniau
- Ardaloedd sy'n cynnig ymdeimlad o le
- ▨▨▨▨▨ Ardaloedd sy'n cynnig nawws gaeedig
- Mannau gwyrdd cadarnhaol / wedi'u tirlunio / coed
- Toeau arwyddocaol
- ★ Y prif dirnod / adeiladau allweddol
- Golygfeydd pwysig o'r dirwedd
- Golygfeydd pwysig o'r stryd
- ↗ Golygfeydd caeedig
- ↖ Golygfeydd terfynedig
- ↻ Golygfeydd allwredeg

**Ardal Gadwraeth Talacharn**  
 Dadansoddi Gofodol

## Atodiad IV: Adolygiad Ffiniau

Fel rhan o baratoi'r Gwerthusiad Ardal Gadwraeth a'r Cynllun Rheoli hwn, ymgwymerwyd ag adolygiad o ffin yr Ardal Gadwraeth i ddeall y rhesymeg dros ddynodi'r ardal, a pha un ai a yw datblygiad ers ei ddynodiad cychwynnol yn golygu y dylid ail-lunio'r ffin hon ai peidio. Ymgwymerwyd â'r adolygiad hwn drwy gyfres o ymweliadau safle, yn ogystal ag ymchwil ddesg ac ymgynghori â'r Awdurdod Lleol, rhanddeiliaid a'r cyhoedd.

Mae un mân addasiad awgrymedig ar gyfer Ardal Gadwraeth Talacharn, gweler y map canlynol. Mae lleoliad yr addasiad hwn a'r rheswm drosto wedi'u nodi isod:

### Ardal 1 – Heol Gosport

*Ychwanegu ymyl tirlun i ochr ogleddol Heol Gosport o dan Barc y Berllan.*

Wrth gyrraedd Talacharn o'r de ar hyd Heol Gosport, mae'r ardal hon yn cynnal peth cysylltiad â'i gwreiddiau gwledig er datblygiadau diweddar a pharhaus ar yr ymyl hwn o'r drefgordd. Mae'r llechwedd glaswellt agored o dan Barc y Berllan, wrth gyrraedd y tro gyferbyn â Gosport House, yn caniatáu golygfeydd pell dros goed y blaendir i'r bryniau ar ochr arall aber yr afon Taf. Mae'r olygfa yn gwahodd rhagor o archwilio a gallai rhagor o blannu wella'r fynedfa hon i'r AG. Byddai cynnwys yr ardal hon yn gwarchod y nodweddion hyn a mynedfa'r AG, yn ogystal â sicrhau bod unrhyw ddatblygiad posibl yn cael ei wneud i ansawdd a dyluniad sy'n parchu ansawdd a dyluniad yr AG.



## Atodiad V: Crynodeb o Ddeddfwriaeth, Polisi a Chanllawiau

Mae Deddf Cynllunio (Adeiladau Rhestredig ac Ardaloedd Cadwraeth) 1990 yn gwneud y canlynol yn ofynnol:

- Awdurdodau cynllunio lleol i bennu ardaloedd y mae'n ddymunol eu gwarchod a'u gwella, a'u dynodi'n ardaloedd cadwraeth (adran 69 [1])
- Awdurdodau cynllunio lleol i adolygu eu gweithgareddau blaenorol yn yr ardal hon, gan gynnwys ardaloedd cadwraeth cyfredol, ac ychwanegu mwy o ardaloedd cadwraeth (section 69 [2])
- Awdurdodau cynllunio lleol i ffurfio a chyhoeddi cynigion ar gyfer gwarchod a gwella ardaloedd cadwraeth ac ymgynghori'r cyhoedd mewn perthynas â'r ardal dan sylw, ac ystyried y safbwyntiau sy'n cael eu mynegi (adran 71 [1 a 2])
- Fel rhan o waith awdurdodau cynllunio lleol, bydd swyddogaethau cynllunio yn yr ardal gadwraeth yn 'talu sylw arbennig i ddymunoldeb gwarchod neu wella cymeriad neu ymddangosiad yr ardal honno' (adran 72 [1])

Deddf Llesiant Cenedlaethau'r Dyfodol (Cymru) 2015

Mae Deddf Llesiant Cenedlaethau'r Dyfodol (Cymru) 2015 yn rhoi dyletswydd llesiant ar gyff cyhoeddus, y mae'n rhaid iddynt sefydlu a chyhoeddi amcanion wedi'u dylunio i wneud y mwyaf o'u cyfraniad i gyflawni pob un o'r saith nod llesiant. Un o'r nodau hyn yw Cymru â diwylliant bywiog lle mae'r Gymraeg yn ffynnu, wedi'i ddisgrifio fel 'cymdeithas sy'n hyrwyddo ac yn gwarchod diwylliant, treftadaeth a'r iaith Gymraeg'. Mae cysylltiadau clir rhwng y ddyletswydd benodol i warchod neu wella ardaloedd cadwraeth, fel sy'n ofynnol drwy'r

Ddeddf 1990, a'r ddyletswydd gyffredinol i hyrwyddo a gwarchod treftadaeth, fel y nodir yn Neddf 2015. Gall ardaloedd cadwraeth sy'n cael eu gwarchod a'u gwella'n briodol wella ansawdd bywyd a llesiant pawb.

Polisi Cynllunio Cymru Chwefror 2021

- Mae'r amgylchedd hanesyddol yn cynnwys nodweddion hanesyddol unigol sy'n adnabyddus fel asedau hanesyddol. Ystyrir ardaloedd cadwraeth yn asedau hanesyddol.
- Nodir ym Mharagraff 6.1.6 bod amcanion penodol Llywodraeth Cymru mewn perthynas ag amgylcheddau hanesyddol yn ceisio: [...] gwarchod neu wella cymeriad neu olwg ardaloedd cadwraeth, gan helpu ar yr un pryd i sicrhau eu bod yn parhau'n llewyrchus ac yn ffyniannus.
- Nodir ym Mharagraff 6.1.14 y dylai fod rhagdybiaeth gyffredinol o blaid diogelu neu wella cymeriad neu olwg ardal gadwraeth a'i lleoliad. Mae angen rheoli ardaloedd cadwraeth mewn ffordd gadarnhaol er mwyn diogelu neu wella eu cymeriad a'u golwg a gwireddu eu gwerth treftadaeth yn llawn. Dylai awdurdodau cynllunio lunio eu meini prawf eu hunain ar gyfer adolygu ardaloedd cadwraeth hen a/ neu newydd a'u ffiniau. Gall paratoi gwerthusiadau a chynlluniau rheoli ar gyfer ardaloedd cadwraeth gynorthwyo awdurdodau cynllunio i arfer eu swyddogaethau rheoli datblygiadau.
- Nodir ym Mharagraff 6.1.15 bod rhagdybiaeth gref yn erbyn rhoi caniatâd cynllunio ar gyfer datblygiadau, gan gynnwys hysbysebion, sy'n amharu ar gymeriad neu olwg ardal gadwraeth neu ei lleoliad i lefel annerbyniol. Dan amgylchiadau eithriadol, gellir diystyru'r rhagdybiaeth o blaid gwaith datblygu yr ystyrir ei fod yn ddymunol ar sail buddion cyhoeddus.

- Nodir ym Mharagraff 6.1.16 y gall ardal gadwraeth gael ei diogelu neu ei gwella gan ddatblygiad sy'n gwneud cyfraniad cadarnhaol at gymeriad neu olwg ardal neu nad yw'n amharu arnynt. Gellir ystyried mesurau lliniaru hefyd, a allai olygu bod datblygiad arfaethedig yn cael effaith niwtral neu gadarnhaol mewn ardal gadwraeth.
- Nodir ym Mharagraff 6.1.17 bod dynodi ardaloedd cadwraeth yn golygu y gellir rheoli'r gwaith o ddymchwel adeiladau anrhestredig o fewn yr ardaloedd hyn yn gyfan gwbl neu'n sylweddol, ond nid oes angen caniatâd ardal gadwraeth er mwyn dymchwel adeiladau yn rhannol. Mae'r gweithdrefnau fwy neu lai yr un peth â'r gweithdrefnau ar gyfer caniatâd adeilad rhestredig. Wrth ystyried cais am ganiatâd ardal gadwraeth, dylid ystyried effeithiau ehangach y gwaith dymchwel ar yr ardal o amgylch yr adeilad ac ar ddiddordeb pensaernïol, archaeolegol neu hanesyddol yr ardal gadwraeth yn gyffredinol. Dylid hefyd ystyried strwythurau newydd. Dylid profi cynigion yn unol ag arfarniadau o ardaloedd cadwraeth, lle maent ar gael.
- Nodir ym Mharagraff 6.1.29 y dylai cynlluniau datblygu ystyried cynnwys polisiâu penodol i'r ardal leol sy'n berthnasol i'r amgylchedd hanesyddol. Rhaid iddynt fod yn unigryw ac ymwneud yn unig â'r elfennau treftadaeth hynny sy'n cael eu gweld fel ystyriaethau pwysig o safbwynt cynllunio lleol. Gall gynnwys polisiâu penodol i'r ardal leol yn ymwneud â:
- Adeiladau rhestredig ac ardaloedd cadwraeth – gall cynlluniau datblygu gynnwys polisiâu sy'n benodol i'r ardal leol ar gyfer diogelu'r amgylchedd adeiledig, gan gynnwys gwarchod neu wella adeiladau rhestredig ac ardaloedd cadwraeth a'u lleoliad. Gallant hefyd gynnwys polisiâu sy'n ymwneud ag

ailldefnyddio neu ddatblygiad newydd sy'n effeithio ar ardaloedd a/neu adeiladau hanesyddol penodol, a allai fod o gymorth i sicrhau adfywio trefol a gwledig. Ni ddylai cynlluniau datblygu gynnwys polisiâu ar gyfer dynodi ardaloedd cadwraeth newydd nac ymestyn ardaloedd cadwraeth sy'n bodoli eisoes, ac ni ddylent gynnwys datganiadau neu gynigion manwl ar gyfer ardaloedd cadwraeth sy'n bodoli eisoes. Dylai'r broses o asesu, diffinio'n fanwl neu adolygu ffiniau a llunio cynigion ar gyfer ardaloedd cadwraeth unigol gael ei dilyn ar wahân i'r cynllun datblygu.

- Nodir ym Mharagraff 1.36 bod gan Weinidogion Cymru bwerau wrth gefn i wneud eu Gorchmynion Dirymu/Addasu neu Ddirwyn i Ben eu hunain, ond dim ond ar ôl ymgynghori â'r awdurdod cynllunio. Byddai ymyrraeth o'r fath yn dymchwel beirniadaeth awdurdod cynllunio ar fater sydd, yn y lle cyntaf, yn gyfrifoldeb iddo a gellir ei gyfiawnhau dan amgylchiadau eithriadol. Yr egwyddor gyffredinol yw y dylai camau o'r fath gael eu hystyried dim ond lle bernir bod y penderfyniad gwreiddiol yn gwbl anghywir, ac y byddai niwed yn cael ei wneud i fudd ehangach y cyhoedd. Mae'r polisi hwn hefyd yn berthnasol i ddefnyddio pwerau diofyn Gweinidogion Cymru mewn perthynas ag adeiladau rhestredig a chaniatâd ardal gadwraeth.

Polisi Cynllunio Cymru Nodyn Cyngor Technegol 24: Yr Amgylchedd Hanesyddol, 2017

Nodir y canlynol yn y ddogfen hon:

- Awdurdodau cynllunio lleol sy'n gyfrifol am ddynodi ardaloedd cadwraeth a nhw sy'n cadw'r wybodaeth ddiffiniol am eu ffiniau.
- Gall awdurdod cynllunio lleol ddatblygu a mabwysiadu Canllawiau Cynllunio Ategol i'w helpu i gyflawni polisiâu yn y cynllun datblygu lleol. Gall

canllawiau penodol sy'n ymwneud â'r amgylchedd hanesyddol gynnwys pynciau fel: Cynlluniau rheoli ardaloedd cadwraeth.

- Mae Deddf Cynllunio (Adeiladau Rhestredig ac Ardaloedd Cadwraeth) 1990 yn ei gwneud hi'n ofynnol i awdurdodau cynllunio lleol adnabod ardaloedd o ddiddordeb pensaernïol neu hanesyddol arbennig, y mae'n ddymunol cadw neu wella eu cymeriad neu olwg a'u dynodi'n ardaloedd cadwraeth. Dylent adolygu eu hardaloedd o bryd i'w gilydd i ystyried a oes angen rhagor o ddynodiadau neu adolygiadau. Yn ogystal, mae gan Weinidogion Cymru rymoedd i ddynodi ardaloedd cadwraeth ar ôl ymgynghori â'r awdurdod cynllunio lleol. Grym wrth gefn yw hwn sy'n cael ei ddefnyddio yn achosion eithriadol, er enghraifft, pan mae gan ardal ddiddordeb sy'n fwy na diddordeb lleol.

6.2 Mae dynodi ardal gadwraeth yn rhoi'r sylfaen ar gyfer polisiâu sydd wedi'u dylunio i gadw neu wella pob agwedd ar gymeriad neu olwg sy'n diffinio diddordeb arbennig ardal: gall hyn gynnwys patrwm yr anheddiad a threfn y lle a'r llwybrau, yn ogystal ag arddull a math yr adeilad, a'r defnydd o ddeunyddiau a manylion. Gall seilwaith gwyrdd fod o bwys hefyd, ond nid yw dynodi rhywle yn ardal gadwraeth yn ffordd briodol o warchod nodweddion y tirlun, ac eithrio pan maent yn ffurfio rhan annatod o'r amgylchedd adeiledig hanesyddol.

6.3 O bryd i'w gilydd, rhaid i awdurdodau cynllunio lleol lunio a chyhoeddi cynigion ar gyfer cadw a gwella ardaloedd cadwraeth mewn cynllun rheoli. Yn unol ag arfer orau, dylid gwneud hyn bob pump i ddeg mlynedd. Mae'n arfer dda i awdurdodau cynllunio lleol fabwysiadu'r cynllun rheoli fel canllawiau cynllunio ategol. Rhaid iddynt hefyd roi

syllw arbennig i ddymunoldeb gwarchod neu wella ardaloedd cadwraeth wrth wneud penderfyniadau cynllunio. Dan amgylchiadau eithriadol lle nad yw rhan o ardal gadwraeth, neu ardal gadwraeth gyfan, bellach yn cynnwys y diddordeb arbennig a arweiniodd at ei dynodi, gellir addasu neu ganslo'r dynodiad hwnnw.

6.4 Gwerthusiad ardal cadwraeth yw'r sylfaen ar gyfer unrhyw gynnig i warchod neu wella. Mae'n cynnig darlun manwl o ddiddordeb arbennig ardal ac yn adnabod cyfleoedd a blaenoriaethau gweithredu a all roi sylfaen am gynllun rheoli mwy manwl. Dylai gynnwys dadansoddiad o'r polisi ac anghenion rheoli'r ardal, gan gynnwys asesiad o effeithiolrwydd rheolyddion cynllunio cyfredol, yr angen am warchodaeth atodol ac adnabod ffyrdd o warchod neu wella cymeriad arbennig. Bydd sylfaen fwy cadarn i bolisiâu cynllun datblygu lleol a phenderfyniadau rheoli datblygiadau sy'n gysylltiedig ag ardaloedd cadwraeth a byddant yn gwneud cyfraniadau mwy cadarnhaol at nodau hirdymor os yw cymeriad pob ardal gadwraeth wedi'i ddiffinio ac os oes polisiâu ar gyfer eu gwarchod a'u gwella wedi'u nodi'n fanwl mewn cynllun rheoli. Gellir hefyd ystyried a ddylid cyflwyno Cyfarwyddyd Erthygl 4 yn yr ardaloedd hyn.

6.5 Oherwydd eu natur, mae gan ardaloedd cadwraeth nifer o randdeiliaid a dylai'r trefniadau rheoli gynnig cyfleoedd i gyfrannu at y cynllun a gwneud penderfyniadau ac ymgysylltu â'r broses honno. Bydd cynigion i warchod a gwella ar eu mwyaf effeithiol pan mae pob adran yn y cyngor yn deall arwyddocâd dynodi a gweithio gyda'n gilydd.



---

Felly, awgrymir yn gryf dull gweithredu gyda thîm datblygu sy'n cydnabod cyfraniad adrannau eraill, megis priffyrdd a thai.

6.6 Gall cynlluniau datblygu gynnwys polisiau sy'n benodol i'r ardal leol ar gyfer diogelu neu wella ardaloedd cadwraeth. Dan amgylchiadau o'r fath, dylai'r cynllun datblygu lleol fod yn glir y bydd y cynigion i ddatblygu yn cael eu beirniadu mewn perthynas â'u heffaith ar gymeriad neu ymddangosiad ardal gadwraeth fel y nodir yn y ddogfen werthuso a rheoli. Bydd cynigion datblygu penodol mewn ardal gadwraeth, gan gynnwys darparu un neu fwy o dai preswyl, darparu adeilad neu adeiladau y mae'r arwyneb llawr a fydd yn cael ei greu yn sgil y datblygiad yn mesur 100 metr sgwâr neu fwy, angen datganiad dylunio a mynediad.

6.7 Mae nifer o ardaloedd cadwraeth yn cynnwys canolfannau masnachol trefi a phentrefi. Yn gyffredinol, bydd pwyslais ar reolaeth reoledig a chadarnhaol o newid sy'n annog bywiogrwydd economaidd a chynnwrf cymdeithasol a diwylliannol a chydysnio â phensaernïaeth arbennig yr ardal ac ansawdd hanesyddol. Mae nifer o ardaloedd cadwraeth yn cynnwys safleoedd neu adeiladau nad ydynt yn gwneud unrhyw gyfraniad at gymeriad neu ymddangosiad yr ardal, neu'n tynnu oddi ar yr elfennau hynny; dylai eu disodli fod yn ysgogiad i ddyluniad dychmygol, o ansawdd dda ac yn gyfle i wella'r ardal.

6.8 Un o ddibenion system rheoli hysbysebu yw annog yr arddangosiad o hysbysebion awyr agored sy'n gwneud cyfraniad cadarnhaol at ymddangosiad yr amgylchedd. Rhesymol yw disgwyl mai dyletswydd yr awdurdod cynllunio lleol yw talu sylw arbennig i ddymunoldeb cadw neu wella cymeriad neu ymddangosiad ardal gadwraeth a fydd yn arwain, yn ymarferol, at safonau mwy manwl pan mae'r awdurdod yn ystyried a ddylid rhoi caniatâd ar gyfer hysbyseb arfaethedig mewn ardal o'r fath ai peidio.

6.9 Yn ardaloedd cadwraeth, mae'n bwysig i awdurdodau cynllunio lleol fod yn hyblyg wrth ddefnyddio eu grymoedd dan Reoliadau Cynllunio Gwlad a Thref (Rheoli Hysbysebion) 1992, oherwydd bod nifer o ardaloedd yn cynnwys safleoedd manwerthu a masnachol yn amrywio o siopau bach i ganolfannau masnachol llewyrchus. Mae hysbysebu yn yr awyr agored yn hanfodol ar gyfer gweithgarwch masnachol. Fel arfer, bydd llwyddiant busnesau lleol yn helpu perchnogion a thenantiaid safleoedd masnachol i gynnal cyflwr da adeiladau a sicrhau eu bod yn ddeniadol.

6.10 Mae angen Caniatâd Ardal Gadwraeth er mwyn dymchwel adeilad anrhestredig mewn ardal gadwraeth, er bod rhai eithriadau. Yn y cyd-destun hwn, rheol y llysoedd yw bod dymchwel yn golygu tynnu adeilad i lawr nes ei fod wedi'i ddinistrio'n llwyr neu i raddau sylweddol iawn o leiaf. Felly, gallai gwaredu adeilad cyfan ac eithrio ei ffasâd gyfrif fel dymchwel.

6.11 Gall Gweinidogion Cymru bennu nad oes angen Caniatâd Ardal Gadwraeth ar gyfer disgrifiadau penodol o adeiladau ac mae Gweinidogion Cymru wedi nodi nad yw caniatâd Ardal Gadwraeth yn ofynnol ar gyfer rhai gweithiau. Mae'r gweithiau hyn yn cynnwys dymchwel adeilad sydd â chyfanswm cynnwys ciwbig nad yw'n fwy na 115 metr ciwbig a dymchwel nodwedd derfyn adeiledig sy'n llai nag un metr o uchder lle mae'n ffinio â phriffordd, dyfrffordd neu fan agored, neu'n llai na dau fetr o uchder mewn unrhyw achos arall. Golyga hyn na fydd nifer o ddarnau o waith sy'n cynnwys dymchwel deunydd rhan o adeilad yn cael eu hystyried yn waith dymchwel ac ni fydd angen caniatâd ardal gadwraeth i'w gwneud.

6.12 Rhaid i geisiadau am ganiatâd i ddymchwel gael eu cyflwyno i'r awdurdod cynllunio lleol. Bydd ceisiadau am Ganiatâd Ardal Gadwraeth yn gofyn datganiad effaith ar dreftadaeth, a ddylai egluro pam mae'r dymchwel yn ddymunol neu'n angenrheidiol ochr yn ochr ag asesiad ehangach o effaith y cynigion ar gymeriad neu ymddangosiad yr ardal.

6.13 Dylai fod rhagdybiaeth gyffredinol o blaid cadw adeiladau sy'n gwneud cyfraniad cadarnhaol at gymeriad neu olwg ardal gadwraeth. Dylai cynigion i ddymchwel adeiladau o'r fath gael eu hasesu yn erbyn yr un meini prawf eang â chynigion i ddymchwel adeiladau rhestredig (gweler 5.15). Yn achosion, lle ystyrir bod adeilad yn gwneud mân gyfraniad neu dim cyfraniad o gwbl, fel arfer bydd awdurdod cynllunio lleol angen gwybodaeth lawn ynghylch yr hyn sy'n cael ei gynnig ar gyfer y safle ar ôl dymchwel. Ni ddylid rhoi caniatâd i ddymchwel

heb gynlluniau derbyniol a manwl ar gyfer aildddefnyddio'r safle oni bai bod yr ailddatblygiad ei hun yn annymunol. Mae gan yr awdurdod cynllunio lleol yr hawl i ystyried egwyddorion eang datblygiad arfaethedig, megis ei raddfa, maint, a màs, wrth bennu a ddylid rhoi caniatâd i ddymchwel adeilad anrhestredig mewn ardal gadwraeth.

6.14 Gall fod yn briodol cyflwyno cyflwr ar roi caniatâd i ddimchwel fel nad yw'n digwydd nes y ceir caniatâd cynllunio llawn ac ar ôl gwneud contract ar gyfer cyflawni'r datblygiad.

6.15 Mae gan awdurdodau cynllunio lleol y grym i warchod coed a choetiroedd drwy wneud gorchmynion cadw coed. Yn ogystal, mae darpariaeth arbennig ar gyfer coed mewn ardaloedd cadwraeth nad ydynt yn destun gorchmynion cadw coed. Mae'n ofynnol i unrhyw un sy'n cynnig torri i lawr, difrigo neu docio coeden mewn ardal gadwraeth roi chwe wythnos o rybudd i'r awdurdod cynllunio lleol, ac yn ystod yr amser hwnnw gall yr awdurdod cynllunio lleol benderfynu a ddylid gwarchod y goeden honno gyda gorchmyn cadw coed.

6.16 Wrth ystyried a ddylid ymestyn amddiffyniad i goed mewn ardaloedd cadwraeth, dylai awdurdodau cynllunio lleol bob amser ystyried cyfraniad gweledol, hanesyddol ac amwynder coed. Mewn rhai achosion, gallai plannu coed newydd neu ail-blannu fod yn ddymunol lle byddai hynny'n gyson â chymeriad neu ymddangosiad yr ardal.

6.17 Mae gan orfodaeth rôl allweddol i'w chwarae o ran gwarchod ardaloedd cadwraeth a dylai awdurdodau cynllunio lleol ystyried dull gweithredu mwy rhagweithiol, gan gynnwys monitro gweithgarwch datblygu a sicrhau cydymffurfiaeth â thelerau rheolyddion rheoleiddio, yn hytrach nag ymchwilio pan gyflwynir cwyn ffurfiol. Bydd dull cadarnhaol a gweithredol o orfodi yn helpu i leihau'r nifer o droseddau a sicrhau gwelliannau parhaus yn yr ansawdd amgylcheddol.

6.18 Mae gan ymgeisydd yr hawl i apelio yn erbyn penderfyniadau penodol neu fethiant awdurdod cynllunio lleol i wneud penderfyniad ynghylch caniatâd i ardal gadwraeth. Gellir gwneud apêl dan yr amgylchiadau canlynol: Pan mae awdurdod cynllunio lleol: Yn gwarchod cais am ganiatâd ardal gadwraeth; Yn caniatáu cais am ganiatâd ardal gadwraeth gydag amodau; Yn gwrthod cais i amrywio neu ryddhau amodau sydd ynghlwm â chaniatâd ardal gadwraeth; Yn gwrthod cais am ganiatâd sy'n ofynnol drwy amod a gyflwynwyd wrth roi caniatâd ardal gadwraeth; neu'n Methu â phennu cais am ganiatâd cyn pen 8 wythnos o'i ddilysu gan awdurdod cynllunio lleol.

6.19 Cyflwynir apelïadau i Weinidogion Cymru ar ffurflen cyn pen chwe mis o'r ymgeisydd yn cael hysbysiad o benderfyniad yr awdurdod cynllunio lleol.

Rheoli Ardaloedd Cadwraeth yng Nghymru, Cadw, 2017

Mae Rheoli Ardaloedd Cadwraeth yng Nghymru yn ategu at Bolisi Cynllunio Cymru<sup>1</sup> a Nodyn Cyngor Technegol 24: Yr Amgylchedd Hanesyddol. Mae Rheoli Ardaloedd Cadwraeth yng Nghymru yn nodi cyd-destun y polisi a dyletswyddau awdurdodau cynllunio lleol i ddynodi a rheoli ardaloedd cadwraeth. Mae hefyd yn adnabod agweddau allweddol ar arfer dda o ran eu dynodi a'u gwerthuso, gan gynnwys cyfranogiad rhanddeiliaid a datblygiad polisiâu lleol er rheolaeth gadarnhaol a gwelliant fel bod eu cymeriad a'u hymddangosiad yn cael eu cynnal a'u gwella. Dylai hefyd helpu awdurdodau cynllunio i ystyried Egwyddorion Cadwraeth Cadw ar gyfer Rheoli Amgylchedd Hanesyddol Cymru mewn Ffordd Gynaliadwy (Egwyddorion Cadwraeth) i gyflawni newid sensitif o ansawdd dda.

