

# Polisi Diogelu Corfforaethol

## Diogelu Pobl yn Sir Gaerfyrddin

### Diweddarwyd fis Tachwedd 2023



[sirgar.llyw.cymru](http://sirgar.llyw.cymru)  
[carmarthenshire.gov.wales](http://carmarthenshire.gov.wales)

Cyngor Sir Gâr  
Carmarthenshire  
County Council



# Cynnwys

1. Cyflwyniad.....	2
2. Pwrpas .....	2
3. Egwyddorion .....	3
4. Cwmpas .....	4
5. Deddfwriaeth, Polisi a Chanllawiau .....	4
6. Cyd-destun Strategol .....	6
7. Llywodraethu.....	6
8. Rolau a Chyfrifoldebau.....	12
9. Cydnabod pryderon ac ymateb iddynt.....	18
10. Delio â phryder diogelu.....	19
11. Rhoi gwybod am bryder .....	20
12. Monitro ac Adolygu .....	21
Atodiad 1 (Categoriâu ac arwyddion o gamdriniaeth ac esgeulustod).....	22
Atodiad 2 (Offeryn Archwilio - Hunanasesiad Diogelu Corfforaethol CSG).....	31

## Gwybodaeth Allweddol

<b>Cyfarwyddwr Statudol y Gwasanaethau Cymdeithasol</b>	<b>Jake Morgan</b>
<b>Aelod Arweiniol dros Ddiogelu</b>	<b>Y Cynghorydd Jane Tremlett Aelod Cabinet Dros Iechyd a Gwasanaethau Cymdeithasol</b>
<b>Rhoi gwybod am bryder - Oedolyn</b>	<b>0300 333 2222</b>
<b>Rhoi gwybod am bryder - Plentyn</b>	<b>01554 742322</b>
<b>Y tu allan i oriau - Oedolion a Phlant</b>	<b>0300 333 2222</b>
<b>Mewn Argyfwng – Cysylltwch â Heddlu Dyfed-Powys</b>	<b>999</b>

# 1. Cyflwyniad

Mae diogelu ac amddiffyn plant ac oedolion sydd mewn perygl o niwed yn flaenoriaeth i Gyngor Sir Caerfyrddin. At ddiben y polisi hwn, caiff diogelu ei ddiffinio fel 'Atal ac amddiffyn plant ac oedolion sydd mewn perygl rhag cael eu cam-drin neu'u hesgeuluso ac addysgu'r rheiny sydd o'u cwmpas i adnabod yr arwyddion a'r peryglon'.<sup>1</sup>

Mae 'Diogelu Corfforaethol' yn disgrifio'r trefniadau sydd ar waith y mae'r Cyngor yn eu gwneud ac i sicrhau bod pob un o'i weithwyr yn chwarae eu rhan i ddiogelu a hyrwyddo lles plant ac oedolion a all fod mewn perygl o niwed.

Mae gan bawb – gweithwyr, contractwyr, gwirfoddolwyr a chynghorwyr – ran i'w chwarae o ran amddiffyn plant ac oedolion rhag niwed, boed y tu mewn neu'r tu allan i'r cartref. Cyfrifoldeb y Cyngor yw sicrhau bod staff, gwirfoddolwyr a chontractwyr yn ymwybodol o ddiogelu yn eu gwaith beunyddiol i'r Cyngor a gwybod pryd a sut i fynegi pryderon.<sup>2</sup>

Mae'r Polisi Diogelu Corfforaethol hwn yn darparu fframwaith ar gyfer pob Cyfarwyddiaeth a maes Gwasanaeth o fewn ac ar draws y Cyngor. Mae'n nodi cyfrifoldebau unigol ac ar y cyd mewn perthynas â diogelu ac amddiffyn plant ac oedolion sydd mewn perygl ac yn sefydlu strwythur llywodraethu sy'n goruchwyllo'r trefniadau i ddiogelu plant ac oedolion sydd mewn perygl. Mae'n nodi'r dulliau a fydd yn rhoi sicrwydd i'r Cyngor ei fod yn cyflawni ei ddyletswyddau a bod arferion effeithiol ar waith i gynorthwyo unigolion i fyw eu bywyd yn rhydd o niwed, camdriniaeth ac esgeulustod mewn ystod eang o leoliadau gan gynnwys y cartref, yr ysbyty, yr ysgol, amgylcheddau dysgu, grwpiau cyfoedion/cyfeillgarwch, cymdogaethau, cymunedau a mannau ar-lein. **Yn Sir Gaerfyrddin mae Diogelu yn gyfrifoldeb ar bawb.**

# 2. Pwrpas

Pwrpas y polisi yw nodi rolau a chyfrifoldebau gweithlu'r Cyngor gan gynnwys aelodau etholedig, a sicrhau bod pawb yn glir ynghylch eu rhwymedigaethau i hyrwyddo diogelwch a lles plant, pobl ifanc ac oedolion sydd mewn perygl.

Bydd y polisi yn darparu fframwaith i atal, canfod a rhoi gwybod am esgeulustod a chamdriniaeth mewn perthynas â phlant, pobl ifanc, ac oedolion sydd mewn perygl. Bydd y wybodaeth o fewn y polisi yn rhoi sicrwydd i'r cyhoedd, defnyddwyr gwasanaeth, cynghorwyr, gweithwyr, gwirfoddolwyr a phobl sy'n gweithio ar ran y Cyngor bod yna drefniadau cadarn ar waith i ddiogelu ac amddiffyn plant, pobl ifanc ac oedolion sydd mewn perygl.

---

<sup>1</sup> Gweithdrefnau Diogelu Cymru (2019) <https://diogelu.cymru/cy/>

<sup>2</sup> Cymdeithas Llywodraeth Leol Cymru (2021) Diogelu Corfforaethol Canllawiau Arferion Da <https://bwrdddiogelu.cymru/wp-content/uploads/sites/9/2022/05/Diogelu-Corfforaethol-Canllaw-Arferion-Da.pdf>

Bydd y polisi yn rhoi canllawiau clir i weithwyr a chynghorwyr y Cyngor i adnabod pryd y gallai plentyn neu oedolyn fod mewn perygl o niwed a sut i ymateb. At ddiben y polisi, diffinnir 'gweithlu' fel y rheiny sy'n gwneud gwaith i'r Cyngor, gan gynnwys gweithwyr parhaol a dros dro, myfyrwyr, gwirfoddolwyr, gweithwyr a gyflogir gan asiantaethau cyflogaeth, contractwyr ac ymgyngorwyr.

Mae'r Polisi yn cwmpasu'r gweithlu cyfan ac aelodau etholedig, ac er y bydd gan bawb lefelau amrywiol o gyswllt â phlant, pobl ifanc ac oedolion mewn perygl, dylai pawb fod yn ymwybodol o arwyddion posibl o esgeulustod a chamdriniaeth a bod yn glir ynghylch beth i'w wneud os oes ganddynt bryderon.

Nid yw'r polisi yn gofyn i weithlu'r Cyngor ysgwyddo'r cyfrifoldeb o benderfynu a oes camdriniaeth/esgeulustod yn digwydd; fodd bynnag, mae'n angenrheidiol i unrhyw un sydd â lle rhesymol dros bryderu y gallai plentyn, person ifanc neu oedolyn fod yn cael ei gam-drin neu ei esgeuluso roi gwybod am y pryder hwnnw.

### 3. Egwyddorion

Mae'r Cyngor yn mabwysiadu'r egwyddorion canlynol mewn perthynas â diogelu plant ac oedolion;

- Creu a chynnal amgylcheddau diogel ar gyfer plant ac oedolion y maent mewn cysylltiad â hwy.
- Pan gaiff peryglon eu nodi, caiff camau gweithredu priodol eu cymryd.
- Mae lles plant ac oedolion wrth wraidd polisïau a gweithdrefnau
- Mae gan bob plentyn ac oedolyn yr hawl i gael ei amddiffyn rhag niwed, camfanteisio a chamdriniaeth.
- Mae gweithio mewn partneriaeth â phlant, teuluoedd, gofawyr ac oedolion wrth wraidd ein gwaith o ddiogelu plant ac oedolion a hyrwyddo eu lles.
- Parchu hawliau, dymuniadau, teimladau a phreifatrwydd plant ac oedolion drwy wrando arnynt a lleihau unrhyw beryglon a allai effeithio arnynt.
- Mae'r gweithlu cyfan yn deall diogelu a'u cyfrifoldebau a'u hatebolrwydd.
- Buddsoddi mewn ymyrraeth gynnar a gwaith ataliol i geisio osgoi sefyllfaoedd lle gallai camdriniaeth neu honiadau o gamdriniaeth neu niwed ddigwydd.
- Mae'r holl gontractau tendro a chomisiynu yn manylu'n benodol ar y rhwymedigaethau diogelu o fewn y polisi hwn a chânt eu rheoli/monitro trwy gydol oes y contract.
- Herio arferion gwael ac anniogel.

Mae'r polisi hwn yn gofyn am waith partneriaeth, cydweithredu a chydweithio effeithiol rhwng pawb sy'n ymwneud â phlant, pobl ifanc ac oedolion sydd mewn perygl i sicrhau bod yr egwyddorion uchod yn cael eu mabwysiadu.

## 4. Cwmpas

Er mai gwasanaethau plant ac oedolion arbenigol sy'n arwain y gwaith o ddelio ag ymholiadau ynghylch pryderon y gall unigolion fod mewn perygl o niwed, mae gan bawb gyfrifoldeb i ddiogelu lles oedolion a phlant a allai fod mewn perygl beth bynnag fo'u rôl.

Mae'r polisi'n cwmpasu holl swyddogaethau a gwasanaethau'r Cyngor ac mae'n berthnasol i holl weithwyr, aelodau etholedig a gofawyr maeth y Cyngor, unigolion sydd ar leoliadau gwaith gyda'r Cyngor, gwirfoddolwyr ac unrhyw un sy'n gwneud gwaith ar ran y Cyngor, gan gynnwys contractwyr ac ymgynghorwyr annibynnol. Mae dyletswydd ar y Cyngor hefyd i sicrhau bod sefydliadau eraill a gomisiynir i ddarparu gwasanaethau ar ei ran yn rhoi sylw i'r angen i ddiogelu a hyrwyddo lles oedolion a phlant.

Bydd y Cyngor yn gweithio i ddiogelu plant ac oedolion yn unol â Deddf Gwasanaethau Cymdeithasol a Llesiant (Cymru) 2014 sy'n diffinio fel a ganlyn:

Plentyn mewn perygl yw plentyn sy'n profi camdriniaeth, esgeulustod neu fathau eraill o niwed neu sydd mewn perygl o hynny ac;

- Sydd ag anghenion am ofal a chymorth, p'un a yw'r awdurdod yn diwallu unrhyw rai o'r anghenion hynny ai peidio.

Oedolyn mewn perygl yw oedolyn sy'n profi camdriniaeth neu esgeulustod neu sydd mewn perygl o hynny ac;

- Sydd ag anghenion am ofal a chymorth, p'un a yw'r awdurdod yn diwallu unrhyw rai o'r anghenion hynny ai peidio ac;
- Sydd o ganlyniad i'r anghenion hynny, yn methu amddiffyn ei hun rhag camdriniaeth neu esgeulustod neu'r perygl o hynny.

## 5. Deddfwriaeth, Polisi a Chanllawiau

Mae'r ddeddfwriaeth sydd wedi'i chynnwys yn yr amryw Ddeddfau a enwir isod yn sefydlu'r hawl i bobl gael eu hamddiffyn rhag cael eu cam-drin. Y man cychwyn cyfreithiol i gyflawni'r amcan hwn yw dyletswydd gweithwyr proffesiynol i roi gwybod am honiadau o gam-drin ac esgeuluso. Mae'r gyfraith hefyd yn enwi'r Awdurdod Lleol fel yr awdurdod arweiniol ar gyfer gwneud ymholiadau i ganfod p'un a yw unigolyn mewn perygl ac i gydlynu'r ymateb i'w amddiffyn. Yn ymarferol nid yw hyn byth yn cael ei gyflawni ar ei ben ei hun na heb arweinyddiaeth glir ac atebolrwydd am y gwaith, sydd yn yr un modd wedi'i nodi mewn cyfraith, ynghyd â'r ddyletswydd i gydweithredu a chydweithio ag eraill.

Mae'r Cyngor yn cydnabod bod arferion da mewn diogelu yn dwyn ynghyd yr holl weithgarwch sydd wedi'i fwriadu i hybu arferion diogel ac atal pobl rhag cael eu cam-

drin a'u hesgeuluso. Am y rheswm hwn, ac oherwydd bod y gyfraith, polisi, canllawiau a rheoliadau yn newid o bryd i'w gilydd, mae'n amhosibl darparu rhestr gynhwysfawr o ddeddfwriaeth berthnasol a dogfennau cysylltiedig ond rhestrir y rhai mwyaf arwyddocaol isod:

- Deddf Gwasanaethau Cymdeithasol a Llesiant (Cymru) 2014
- Deddf Addysg 2002 – ynghyd â "Cadw Dysgwyr yn Ddiogel" – Rôl Awdurdodau Lleol, cyrff llywodraethu a pherchnogion ysgolion annibynnol dan Ddeddf Addysg 2002
- Deddf Plant 1989 a 2004
- Adran 17 o Ddeddf Trosedd ac Anhrefn 1998
- Deddf Galluedd Meddyliol 2005
- Deddf Galluedd Meddyliol (Diwygio) 2019
- Deddf Trais yn erbyn Menywod, Cam-drin Domestig a Thrais Rhywiol (Cymru) 2015
- Deddf Tai 2004
- Deddf Trwyddedu 2003
- Deddf Hawliau Dynol 1998
- Confensiwn y Cenhedloedd Unedig ar Hawliau'r Plentyn (CCUHP)
- Egwyddorion y Cenhedloedd Unedig ar gyfer Pobl Hŷn a Hawliau Dynol
- Deddf Caethwasiaeth Fodern 2015
- Deddf Gwrthderfysgaeth a Diogelwch 2015

Bydd y Cyngor yn sicrhau bod ei arferion yn cydymffurfio â'r polisiau a'r gweithdrefnau canlynol:

- Gweithdrefnau Diogelu Cymru
- Deddf Gwasanaethau Cymdeithasol a Llesiant (Cymru) 2014 a Chodau Ymarfer, Canllawiau a Rheoliadau cysylltiedig.
- Gweithio gyda'n gilydd i ddiogelu pobl cyfrol 5: ymdrin ag achosion unigol i amddiffyn plant sy'n wynebu risg<sup>3</sup>
- Gweithio Gyda'n Gilydd i Ddiogelu Pobl: Cyfrol 6 – ymdrin ag achosion unigol i amddiffyn oedolion sy'n wynebu risg<sup>4</sup>
- Cymdeithas Llywodraeth Leol Cymru - Diogelu Corfforaethol - Canllaw Arferion Da <sup>5</sup>
- Polisi Datgelu Camarfer Cyngor Sir Caerfyrddin
- Polisi Gwasanaeth Datgelu a Gwahardd Cyngor Sir Caerfyrddin
- Polisi Safonau Ymddygiad Cyngor Sir Caerfyrddin
- Côt Ymddygiad Cyngor Sir Gaerfyrddin

---

<sup>3</sup> <https://www.llyw.cymru/sites/default/files/publications/2019-05/gweithio-gydan-gilydd-i-ddiogelu-pobl-cyfrol-5-ymdrin-ag-achosion-unigol-i-amddiffyn-plant-syn-wynebu-risg.pdf>

<sup>4</sup> [https://www.llyw.cymru/sites/default/files/publications/2019-06/gweithio-gydan-gilydd-i-ddiogelu-pobl-cyfrol-6--ymdrin-ag-achosion-unigol-i-amddiffyn-oedolion-syn-wynebu-risg\\_0.pdf](https://www.llyw.cymru/sites/default/files/publications/2019-06/gweithio-gydan-gilydd-i-ddiogelu-pobl-cyfrol-6--ymdrin-ag-achosion-unigol-i-amddiffyn-oedolion-syn-wynebu-risg_0.pdf) (llyw.cymru)

<sup>5</sup> [Download.aspx \(wlga.cymru\)](#)

Dylai gweithwyr a chynghorwyr hefyd weithredu yn unol â'r Côt Ymddygiad proffesiynol perthnasol. Y bwriad yw y bydd y Polisi Diogelu Corfforaethol yn ategu ac nid yn disodli unrhyw gyfrifoldebau sydd eisoes wedi'u nodi mewn deddfwriaeth, polisi neu ganllawiau a nodir uchod neu rywle arall. Rhaid i'r rheiny sy'n defnyddio'r polisi hwn fod yn ymwybodol o newidiadau i deddfwriaeth, canllawiau, polisi a rheoliadau a allai fod wedi digwydd ar ôl cyhoeddi'r ddogfen hon.

## 6. Cyd-destun Strategol

Ar lefel strategol, mae'r dull hwn o ddiogelu yn seiliedig ar werthoedd craidd y cyngor:

- Un Tîm
- Uniondeb
- Cwsmeriaid yn Gyntaf
- Rhagori
- Cymryd Cyfrifoldeb
- Gwranddo

ac yn cefnogi'r gwaith o gyflawni 4 amcan llesiant y Cyngor fel y nodir yng Nghynllun Corfforaethol y Cyngor.

- Dechrau'n Dda
- Byw'n Dda
- Heneiddio'n Dda
- Amgylchedd iach, diogel a llewyrchus

Ar lefel Cymru gyfan, mae cadw pobl yn ddiogel yn cyfrannu at y nodau Llesiant a nodir yn Neddf Llesiant Cenedlaethau'r Dyfodol i wella llesiant economaidd, cymdeithasol, amgylcheddol a diwylliannol Cymru<sup>6</sup>.

## 7. Llywodraethu

Ar lefel gorfforaethol, caiff y cyfrifoldeb am fonitro effeithiolrwydd trefniadau diogelu ar draws y Cyngor ei ddirprwyo i'r **Grŵp Diogelu Corfforaethol**.

Mae gan bob Pennaeth Gwasanaeth rôl ddiogelu a bydd yna Bennaeth Diogelu arweiniol ar gyfer pob cyfarwyddiaeth a fydd yn mynd i gyfarfodydd y grŵp diogelu corfforaethol. Bydd y Cyngor yn cyflawni ei gyfrifoldebau diogelu statudol strategol trwy Arweinwyr Diogelu Dynodedig ym mhob un o Gyfarwyddiaethau'r Cyngor. Yng Nghyngor Sir Caerfyrddin, mae pob Pennaeth Gwasanaeth yn ymgymryd â rôl yr Arweinydd Diogelu Dynodedig.

Bydd yr Arweinwyr Diogelu Dynodedig yn cynrychioli eu Cyfarwyddiaeth ar y Grŵp Diogelu Corfforaethol ac yn gweithredu fel cyfrwng ar gyfer lledaenu gwybodaeth ddiogelu i'r Grŵp Diogelu Corfforaethol ac oddi wrtho.

Mae gan y Grŵp Diogelu Corfforaethol gyfrifoldebau adrodd i'r Tîm Rheoli Corfforaethol, y Pwyllgor Craffu Iechyd a Gwasanaethau Cymdeithasol a'r Cabinet.

<sup>6</sup>[150623-guide-to-the-fg-act-en.pdf \(futuregenerations.wales\)](#)

## Y Grŵp Diogelu Corfforaethol (Llywodraethu Diogel)

Mae'r Grŵp Diogelu Corfforaethol yn darparu trefn 'Llywodraethu Diogel' a, thrwy raglen waith y cytunwyd arni, wedi'i datblygu a'i monitro gan ei grwpiau cyflawni diogelu corfforaethol cysylltiedig, a thrwy weithio mewn partneriaeth agos, yn ceisio sicrhau bod y cyngor yn cyflawni ei ddyletswyddau diogelu statudol. Bydd yn sicrhau bod gan bob maes gwasanaeth drefniadau diogelu cadarn ar waith sy'n cael eu harchwilio a'u monitro'n rheolaidd.

Bydd sylwadau'r Cabinet, y Pwyllgor Craffu, Archwilio Mewnol a rheoleiddwyr ac archwilwyr allanol yn llywio blaenoriaethau'r Grŵp Diogelu Corfforaethol ac yn dylanwadu arnynt. O dan Gylch Gorchwyl y Grŵp Diogelu Corfforaethol, mae Arweinwyr Diogelu Dynodedig yn 'gyfrifol am gael gwybodaeth a chamau gweithredu gan eu meysydd gwasanaeth a'u lledaenu yn ôl iddynt; byddant yn atebol am gwblhau camau gweithredu a thasgau a briodolir i'w maes gwasanaeth'.

Bydd y Grŵp Diogelu Corfforaethol yn cyhoeddi Adroddiad Blynyddol a fydd yn nodi newidiadau mewn themâu a'r dysgu a strategaethau a weithredir i fynd i'r afael â'r newidiadau hynny, yn tynnu sylw at berfformiad y Cyngor wrth gydymffurfio â'r Polisi Diogelu Corfforaethol, ac yn cynnwys archwiliad o berfformiad diogelu pob maes gwasanaeth.' Bydd yr adroddiad yn cael ei gyflwyno i'r Pwyllgor Craffu Iechyd a Gwasanaethau Cymdeithasol drwy'r Tîm Rheoli Corfforaethol.

Bydd Cadeirydd y Grŵp Diogelu Corfforaethol yn rhoi gwybod i Fwrdd Diogelu Rhanbarthol Canolbarth a Gorllewin Cymru am unrhyw faterion brys sy'n codi neu themâu sy'n dod i'r amlwg a allai fod yn berthnasol i'r rhanbarth ac ar draws asiantaethau.

Bydd aelodau'r Grŵp Diogelu Corfforaethol yn cynnwys y swyddogion canlynol-

- **Cadeirydd** - Cyfarwyddwr Cymunedau (Cyfarwyddwr Statudol y Gwasanaethau Cymdeithasol)
- Aelod Arweiniol dros Ddiogelu Corfforaethol (Iechyd a Gwasanaethau Cymdeithasol)
- Dirprwy Brif Weithredwr - Rheoli Pobl a Pherfformiad
- Cyfarwyddwr Addysg a Gwasanaethau Plant
- Pennaeth y Gwasanaethau Plant a Theuluoedd
- Pennaeth Gofal Cymdeithasol i Oedolion
- Rheolwr Gwasanaeth Amddiffyn Plant (Swyddog Dynodedig yr Awdurdod Lleol)
- Uwch-reolwr Amddiffyn Oedolion (Swyddog Dynodedig yr Awdurdod Lleol)
- Arweinwyr Diogelu Dynodedig y Gyfarwyddiaeth
- Cadeirydd y Grŵp Cyflawni - Partneriaethau Diogel
- Cadeirydd Grŵp Cyflawni - Gweithlu a Gweithle Diogel
- Cadeirydd y Grŵp Cyflawni - Ymarfer a Pherfformiad Diogel



Bydd cymorth busnes dynodedig yn cael ei ddarparu. Bydd Swyddogion eraill yn cael eu cyfethol yn ôl yr angen a chytunir arnynt gan y grŵp.

Bydd aelodau'r Grŵp Diogelu Corfforaethol yn chwarae rôl weithredol wrth sicrhau ei fod yn cyflawni ei amcanion. Bydd pob aelod o'r grŵp yn hyrwyddo diogelu o fewn ei gyfarwyddiaeth a'r sefydliad ehangach. Byddant yn gyfrifol am godi ymwybyddiaeth o gyfrifoldebau diogelu corfforaethol a sicrhau lefelau uchel o gydymffurfiaeth.

Bydd gan bob aelod o'r grŵp fynediad brys at Gyfarwyddwr Statudol y Gwasanaethau Cymdeithasol, y Prif Weithredwr Cynorthwyol neu'r Aelod Arweiniol dros Ddiogelu Corfforaethol os oes angen.

Caiff y Grŵp Diogelu Corfforaethol ei gefnogi gan dri Grŵp Cyflawni, pob un â'i feysydd ffocws allweddol ei hun. Bydd y grwpiau cyflawni yn cwrdd bob chwarter a byddant yn adrodd wrth y Grŵp Diogelu Corfforaethol yn rheolaidd. Cadeirydd y grwpiau fydd uwch-swyddog a fydd yn sicrhau bod y meysydd blaenoriaeth a'r cynlluniau gweithredu a'r mesurau perfformiad cysylltiedig yn cael eu goruchwylio'n gadarn. Rhestrir rhai o'r prif feysydd ffocws isod:

### **Grŵp Cyflawni Gweithle/Gweithlu Diogel**

- Diogelu fel cyfrifoldeb ar bawb.
- Recriwtio diogel
- Dadansoddi anghenion hyfforddi
- Darparu Hyfforddiant
- Polisiâu'r Gweithlu a'r Gweithle
- Polisi/gwiriadau'r DBS
- Contractau Allanol/Gwirfoddolwyr
- Rolau a chyfrifoldebau
- Codi ymwybyddiaeth/cyfathrebu.
- Rhoi gwybod am gam-drin ac esgeuluso

### **Grŵp Cyflawni Arferion Diogel a Pherfformiad**

- Polisiâu Diogelu
- Mesurau perfformiad
- Archwiliadau/arolygiad
- Adolygu a Monitro
- Ymgorffori Dysgu ar y Cyd
- Rhannu gwybodaeth
- Camau gwella/Arferion da
- Ymyrraeth Gynnar/Atal
- Llais y Plentyn/Oedolyn/gwneud diogelu'n bersonol.
- Eiriolaeth
- Cynnwys defnyddwyr gwasanaeth/adborth
- Cyfathrebu

## Grŵp Cyflawni Partneriaethau Diogel

- Cysylltu â Bwrdd Diogelu Rhanbarthol Canolbarth a Gorllewin Cymru
- Cysylltu â'r Bwrdd Partneriaeth Rhanbarthol
- Cysylltu â'r Bwrdd Strategol Trais yn erbyn Menywod, Cam-drin Domestig a Thrais Rhywiol
- Cysylltu â phartneriaid statudol
- Cysylltu â'r Bartneriaeth Diogelwch Cymunedol/Bwrdd Contest
- Polisiâu a Gweithdrefnau Amlasiantaeth
- Hyfforddiant Amlasiantaeth
- Archwiliadau Amlasiantaeth
- Perfformiad ac Adolygiadau Amlasiantaeth

## Byrddau Diogelu Rhanbarthol

Yn ogystal, mae gan y Cyngor rôl fel Partner Arweiniol ac aelod o Fwrdd Diogelu Rhanbarthol Canolbarth a Gorllewin Cymru. (CYSUR a CWMPAS). Mae'r Bwrdd yn bartneriaeth statudol amlasiantaeth sy'n gweithio i amddiffyn a diogelu oedolion a phlant. Mae'n gyfrifol am:

- **Amddiffyn plant sy'n cael eu cam-drin, eu hesgeuluso, neu eu niweidio mewn rhyw ffordd arall, neu y mae perygl y bydd hynny'n digwydd iddynt, ac atal plant rhag bod mewn perygl o gael eu cam-drin, eu hesgeuluso, neu eu niweidio mewn rhyw ffordd arall.**
- **Amddiffyn oedolion sydd ag anghenion am ofal a chymorth (p'un a yw'r awdurdod lleol yn diwallu unrhyw un o'r anghenion hynny), ac sy'n cael eu cam-drin neu eu hesgeuluso neu sydd mewn perygl o fod hynny'n digwydd iddynt. Atal yr oedolion hynny rhag bod mewn perygl o gael eu cam-drin neu eu hesgeuluso.**

Mae gan y Bwrdd ddyletswydd statudol i ddatblygu Cynllun Blynyddol ar sail ranbarthol ac mae ganddo gyfrifoldeb cyffredinol dros herio asiantaethau perthnasol mewn perthynas â'r mesurau sydd ar waith i amddiffyn plant ac oedolion sydd mewn perygl.

**CYSUR** yw Bwrdd Diogelu Plant Rhanbarthol Canolbarth a Gorllewin Cymru. Dyma air Cymraeg sydd hefyd yn Saesneg yn acronym ar gyfer 'Child and Youth Safeguarding; Unifying the Region'. Mae CYSUR yn gyfuniad o'r hen Fyrddau Diogelu Plant Lleol yn Sir Gaerfyrddin, Ceredigion, Sir Benfro a Phowys.

**CWMPAS** yw Bwrdd Diogelu Oedolion Rhanbarthol Canolbarth a Gorllewin Cymru. Dyma air Cymraeg sydd hefyd yn Saesneg yn acronym ar gyfer 'Collaborative Working and Maintaining Partnership in Adult Safeguarding'. Mae CWMPAS hefyd yn ymestyn ar draws Sir Gaerfyrddin, Ceredigion, Sir Benfro a Phowys.

Gyda'i gilydd caiff CYSUR a CWMPAS eu hadnabod fel Bwrdd Diogelu Rhanbarthol Canolbarth a Gorllewin Cymru.

### **Grŵp Gweithredol Lleol Sir Gaerfyrddin (LOG)**

Mae'r Grŵp Gweithredol Lleol yn adrodd wrth Fwrdd Diogelu Rhanbarthol Canolbarth a Gorllewin Cymru a dyma'r corff amlasiantaeth gweithredol ar gyfer diogelu oedolion a phlant yn Sir Gaerfyrddin.

Mae aelodau'r Grŵp Gweithredol Lleol yn cynnwys rheolwyr ac ymarferwyr ym maes Gwasanaethau Cymdeithasol, Addysg, Addysg Uwch ac Addysg Bellach, Iechyd, yr Heddlu, y Gwasanaeth Prawf a'r Sector Gwirfoddol.

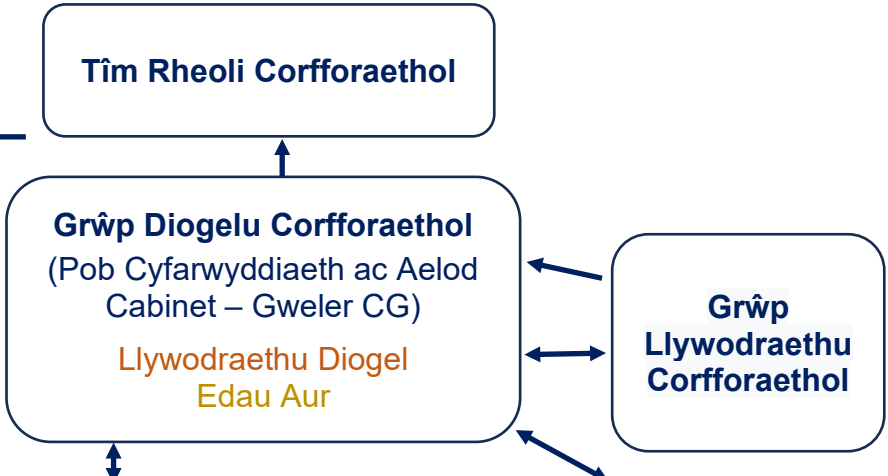
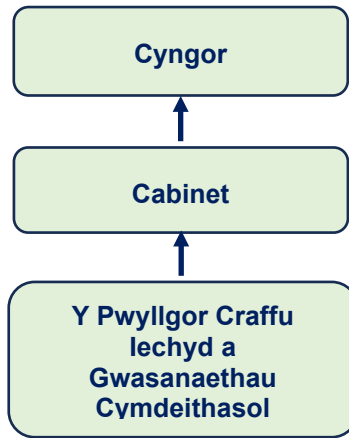
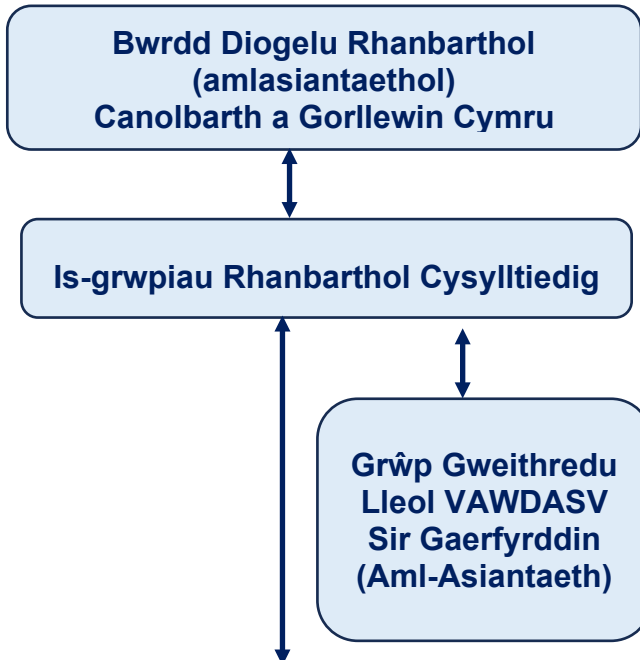
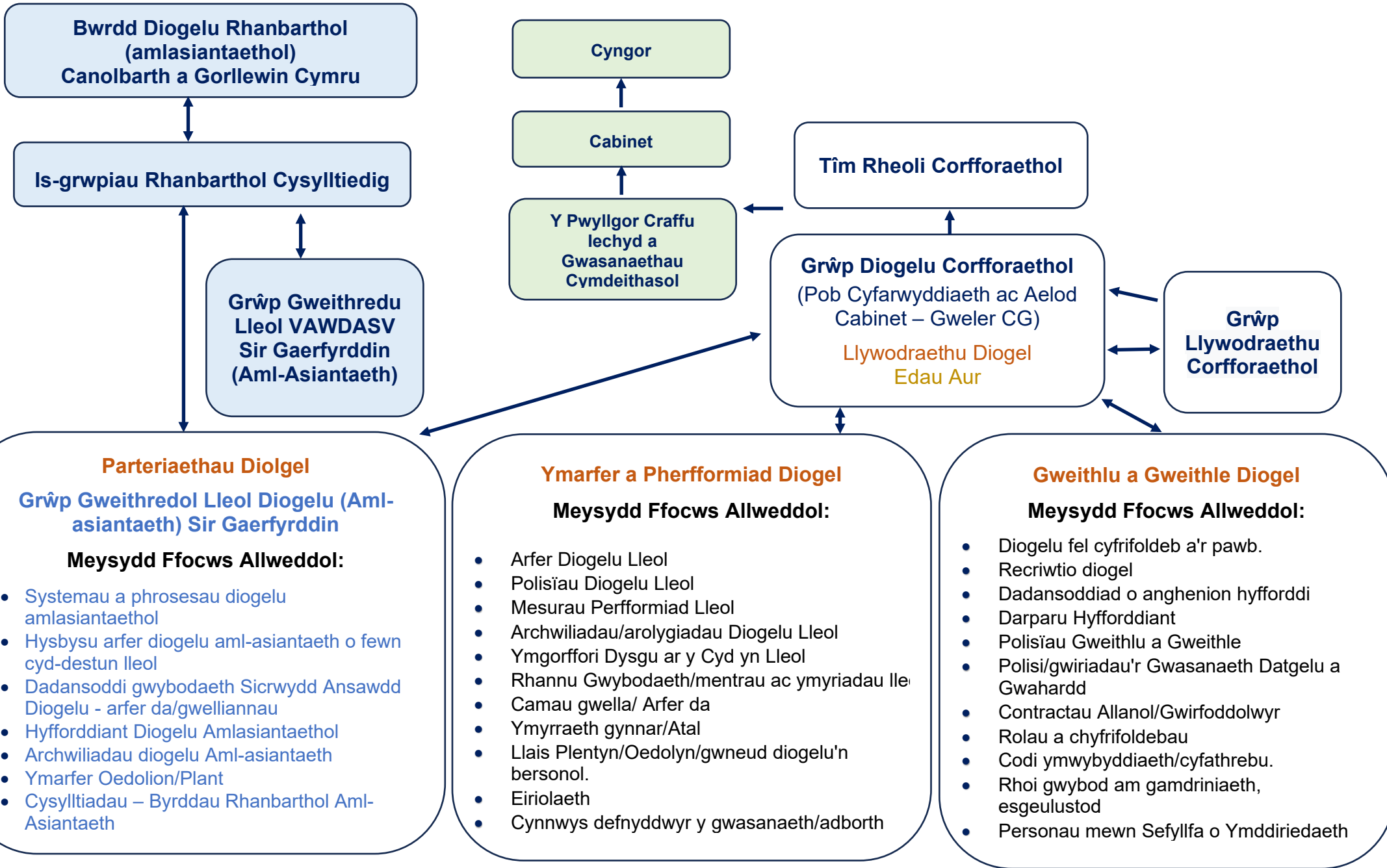
Rhan o gylch gwaith y Grŵp Gweithredol Lleol yw cydweithio i sicrhau bod trefniadau diogelu ar y cyd yn gweithredu'n effeithiol yn Sir Gaerfyrddin.

### **Pwyllgor Craffu Iechyd a Gwasanaethau Cymdeithasol**

Rôl y Pwyllgor Craffu yw adolygu a chraffu ar benderfyniadau a gwneud adroddiadau neu argymhellion mewn cysylltiad â chyflawni unrhyw un o swyddogaethau'r Cyngor, boed hynny gan y Cabinet neu ran arall o'r Cyngor.

Bydd y pwyllgor craffu yn rhoi her adeiladol i'r Cyngor ynghylch ei weithgarwch diogelu mewn modd diduedd ac annibynnol.

# Strwythur Llywodraethu Diogelu Corfforaethol



**Parteriaethau Diogel**

**Grŵp Gweithredol Lleol Diogelu (Aml-asiantaeth) Sir Gaerfyrddin**

**Meysydd Ffocws Allweddol:**

- Systemau a phrosesau diogelu amlasiantaethol
- Hysbysu arfer diogelu aml-asiantaeth o fewn cyd-destun lleol
- Dadansoddi gwybodaeth Sicrwydd Ansawdd Diogelu - arfer da/gwelliannau
- Hyfforddiant Diogelu Amlasiantaethol
- Archwiliadau diogelu Aml-asiantaeth
- Ymarfer Oedolion/Plant
- Cysylltiadau – Byrddau Rhanbarthol Aml-Asiantaeth

**Ymarfer a Pherfformiad Diogel**

**Meysydd Ffocws Allweddol:**

- Arfer Diogelu Lleol
- Polisiâu Diogelu Lleol
- Mesurau Perfformiad Lleol
- Archwiliadau/arolygiadau Diogelu Lleol
- Ymgorffori Dysgu ar y Cyd yn Lleol
- Rhannu Gwybodaeth/mentrau ac ymyriadau lleol
- Camau gwella/ Arfer da
- Ymyrraeth gynnar/Atal
- Llais Plentyn/Oedolyn/gwneud diogelu'n bersonol.
- Eiriolaeth
- Cynnwys defnyddwyr y gwasanaeth/adborth

**Gweithlu a Gweithle Diogel**

**Meysydd Ffocws Allweddol:**

- Diogelu fel cyfrifoldeb a'r pawb.
- Recriwtio diogel
- Dadansoddiad o anghenion hyfforddi
- Darparu Hyfforddiant
- Polisiâu Gweithlu a Gweithle
- Polisi/gwiriadau'r Gwasanaeth Datgelu a Gwahardd
- Contractau Allanol/Gwirfoddolwyr
- Rolau a chyfrifoldebau
- Codi ymwybyddiaeth/cyfathrebu.
- Rhoi gwybod am gamdriniaeth, esgeulustod
- Personau mewn Sefyllfa o Ymddiriedaeth

## 8. Rolau a Chyfrifoldebau

Y Gwasanaethau Cymdeithasol (Gwasanaethau Oedolion a Phlant) sy'n gyfrifol am dderbyn ac ymateb i bryderon ynghylch plant a'r Gwasanaethau Oedolion sy'n gyfrifol am dderbyn ac ymateb i bryderon ynghylch oedolion sydd mewn perygl. Fodd bynnag, mae pob aelod o staff y Cyngor yn gyfrifol am ddiogelu.

Mae dyletswydd ar yr holl weithwyr, cynghorwyr a gwirfoddolwyr i roi gwybod am bryderon am gam-drin ac esgeuluso. Nid mater o ddewis personol yw hyn.

### Cyfarwyddwr Statudol y Gwasanaethau Cymdeithasol

Mae gan y rôl, fel y'i diffinnir gan Ddeddf Gwasanaethau Cymdeithasol a Llesiant 2014, gyfrifoldeb terfynol ac anwahanadwy dros faterion diogelu, i ddiogelu a hyrwyddo lles plant ac oedolion sydd mewn perygl. Cyflawnir y rôl hon gan Gyfarwyddwr Cymunedau Cyngor Sir Caerfyrddin.

Mae gan Gyfarwyddwr Statudol y Gwasanaethau Cymdeithasol atebolrwydd cyfreithiol dros sicrhau bod gan y Cyngor fesurau diogelu priodol ar waith i amddiffyn plant, pobl ifanc ac oedolion sydd mewn perygl, ac mae'n Gadeirydd ar y Grŵp Diogelu Corfforaethol.

Mae'r Cyfarwyddwr yn gyfrifol am adrodd ar effeithiolrwydd y trefniadau hyn ar lefel gorfforaethol wrth y Prif Weithredwr, y Tîm Uwch-reolwyr, y Cabinet a'r Cyngor.

Cyfarwyddwr Statudol y Gwasanaethau Cymdeithasol yw'r pwynt cyswllt i bob Cyfarwyddwr arall roi gwybod am bryderon diogelu difrifol, a allai ddigwydd yn eu maes gwasanaeth.

Mae Cyfarwyddwr Statudol y Gwasanaethau Cymdeithasol yn gyfrifol am sicrhau bod camau priodol yn cael eu cymryd, gan gynnwys adrodd wrth y Prif Weithredwr a'r Aelod Cabinet Arweiniol yn ôl yr angen. Lle bo hynny'n briodol, gellir rhoi gwybod am feysydd sy'n peri pryder i'r Bwrdd Diogelu Rhanbarthol.

### Y Prif Weithredwr

Bydd y Prif Weithredwr yn sicrhau bod trefniadau diogelu effeithiol yn eu lle, gan gynnwys polisïau a gweithdrefnau, bod y polisïau a'r gweithdrefnau hynny'n cael eu gweithredu, bod trefniadau llywodraethu effeithiol yn eu lle a bod yr holl ofynion statudol yn cael eu cyflawni.

Trwy gyfarfodydd un-i-un gyda Chyfarwyddwr Statudol y Gwasanaethau Cymdeithasol, daw'r Prif Weithredwr i wybod am faterion diogelu perthnasol.

## Arweinydd y Cyngor

Mae gan Arweinydd y Cyngor ymrwymiad clir i ddiogelu; fodd bynnag, ym mhortffolio'r aelod cabinet arweiniol dros lechyd a Gwasanaethau Cymdeithasol y mae'r prif gyfrifoldeb dros ddiogelu plant ac oedolion a diogelu corfforaethol. Arweinydd y Cyngor sy'n gyfrifol yn gyffredinol am ddarparu arweinyddiaeth wleidyddol i sicrhau bod y Cyngor yn cyflawni ei ddyletswyddau a'i gyfrifoldebau dros ddiogelu.

## Aelod Cabinet Arweiniol (lechyd a Gwasanaethau Cymdeithasol)

Mae'r Aelod Cabinet Arweiniol dros lechyd a Gwasanaethau Cymdeithasol yn gweithredu fel arweinydd ar gyfer pob agwedd ar Ddiogelu Corfforaethol. Bydd yr Aelod Arweiniol dros lechyd a Gwasanaethau Cymdeithasol yn cael cyfarfodydd un-i-un rheolaidd gyda **Chyfarwyddwr Statudol y Gwasanaethau Cymdeithasol** ac mae'n cael y wybodaeth ddiweddaraf am faterion diogelu corfforaethol perthnasol. Bydd hefyd yn mynd i gyfarfodydd y Grŵp Diogelu Corfforaethol.

Bydd yr Aelod Arweiniol yn cael cyfarwyddyd ynghylch unrhyw achosion sensitif a allai gael eu hystyried ar gyfer Adolygiadau Ymarfer Plant neu Oedolion neu a allai ddod yn fater o ddiddordeb cyhoeddus fel arall.

Bydd yr Aelod Arweiniol yn cydweithio'n agos ag ystod o Uwch-swyddogion yn yr Awdurdod ac yn cael cyngor proffesiynol ganddynt, fel y bo'n briodol. Bydd yr Aelod Arweiniol yn cysylltu ac yn ymgynghori ag Aelodau Cabinet eraill ynghylch materion unigol sy'n debygol o effeithio ar eu portffolios fel a nodir yng Nghynllun Dirprwyo'r Cyngor.

## Aelodau'r Cabinet

Bydd Aelodau'r Cabinet yn cael cyfarfodydd rheolaidd gyda chyfarwyddwyr a Phenaethiaid Gwasanaeth i sicrhau bod yna ymwybyddiaeth a dealltwriaeth briodol o unrhyw faterion diogelu corfforaethol yn eu meysydd Portffolio perthnasol.

Bydd Cyfarwyddwr Statudol y Gwasanaethau Cymdeithasol yn rhoi cyfarwyddyd i aelodau perthnasol o'r cabinet ynghylch effeithiolrwydd trefniadau amddiffyn oedolion/amddiffyn plant ac achosion sensitif, a allai ddod yn destun adolygiad o ymarfer oedolion neu ymarfer plant neu a allai ddod yn fater o ddiddordeb cyhoeddus fel arall.

## Pob Aelod Etholedig

Rhaid i bob aelod etholedig ymgysylltu â'r Polisi hwn, dilyn hyfforddiant ar eu cyfrifoldebau a gofyn am gyngor gan Gyfarwyddwr y Gwasanaethau Cymdeithasol os nad ydynt yn glir ynglŷn â'u cyfrifoldeb dros ddiogelu.

Bydd y Polisi Diogelu Corfforaethol yn cael ei gyfleu fel rhan o'r rhaglen ymsefydlu orfodol ar gyfer pob aelod etholedig newydd.

Disgwylir i bob aelod etholedig ddilyn hyfforddiant mewn perthynas â diogelu plant ac oedolion sydd mewn perygl, trais yn erbyn menywod, cam-drin domestig a thrais rhywiol ac unrhyw flaenoriaethau ychwanegol yn ymwneud â hyfforddiant diogelu.

Dyletswyddau aelodau etholedig fydd cadw plant, pobl ifanc ac oedolion sydd mewn perygl, yn ddiogel trwy:

- Sicrhau bod pawb yn deall eu cyfrifoldebau a'u hatebolrwydd dros ddiogelu.
- Cyfrannu at greu a chynnal amgylchedd diogel.
- Hyrwyddo arferion diogel a herio arferion gwael neu anniogel.
- Nodi lle mae pryderon a chymryd camau priodol i fynd i'r afael â nhw.

## Cyfarwyddwyr

Mae'r cyfarwyddwyr yn gyfrifol am sicrhau effeithiolrwydd y trefniadau diogelu o fewn eu priod gyfarwyddiadau.

Maent yn gyfrifol am roi gwybod i Gyfarwyddwr Statudol y Gwasanaethau Cymdeithasol am unrhyw bryderon diogelu difrifol a allai godi yn eu cyfarwyddiaethau. Byddant yn rhoi cyfarwyddyd i'w Haelodau Cabinet priodol am unrhyw faterion diogelu ac am effeithiolrwydd cyffredinol y trefniadau diogelu ac yn sicrhau bod arweinydd adrannol yn chwarae rôl lawn yn nhrefniadau llywodraethu'r awdurdod.

Mae'r cyfarwyddwyr yn gyfrifol am sicrhau bod y gweithlu o fewn eu Cyfarwyddiaethau wedi'u hyfforddi'n briodol i nodi ac ymateb i bryderon diogelu.

Mae'r cyfarwyddwyr yn gyfrifol am sicrhau bod ganddynt weithdrefnau gweithredol diogelu ar waith a bod Archwiliadau Hunanwerthuso Diogelu yn cael eu cynnal ar gyfer y meysydd gwasanaeth perthnasol o fewn eu Cyfarwyddiaeth.

Mae'n ofynnol i gyfarwyddwyr roi gwybod i'r Grŵp Diogelu Corfforaethol am risgiau diogelu yn eu maes gwasanaeth ac effeithiolrwydd trefniadau diogelu eu cyfarwyddiaeth.

## Penaethiaid Gwasanaeth

Bydd pob cyfarwyddiaeth yn penodi Pennaeth Gwasanaeth fel **Arweinydd Diogelu Dynodedig** ar gyfer eu maes gwasanaeth priodol. Drwy eu Timau Rheoli byddant yn gyfrifol ar y cyd am sicrhau bod yr holl ofynion statudol o ran diogelu a hyrwyddo lles plant ac oedolion yn cael ystyriaeth ddyledus.

Rhaid i bob Pennaeth Gwasanaeth sicrhau, lle dynodir y swyddi hynny fel gweithgarwch a reoleiddir, bod eu staff yn cael eu gwirio trwy weithdrefnau'r Gwasanaeth Datgelu a Gwahardd (DBS) ac yn cydymffurfio â'r Polisi a Chanllawiau ar gyfer Diogelu Plant ac Oedolion.

Rhaid i bob Pennaeth Gwasanaeth sefydlu trefniadau i sicrhau bod staff yn cydymffurfio â gofynion y polisi hwn.

### **Arweinydd Diogelu Dynodedig**

Dylai pawb wybod â phwy y dylid cysylltu yn eu sefydliad i gael cyngor ac ni ddylent oedi cyn trafod eu pryderon, pa mor ddibwys bynnag y gallant ymddangos. Er y dylid gwneud pob ymdrech i gysylltu â'r Arweinydd Diogelu Dynodedig, gall unrhyw un gysylltu â'r gwasanaethau cymdeithasol yn uniongyrchol. Mae'n ofynnol i bob maes gwasanaeth o fewn y Cyngor enwebu Arweinydd Diogelu Dynodedig ar gyfer delio â materion diogelu plant ac oedolion. Yn Sir Gaerfyrddin mae'r person yma yn Bennaeth Gwasanaeth. Mae'n gyfrifol am:

- Gweithredu fel ffynhonnell gyffredinol ac allweddol o gyngor a chymorth i staff eraill yn eu Gwasanaeth ar bob mater sy'n ymwneud â diogelu
- Sicrhau bod trefniadau cadarn ar waith i alluogi staff i gael cyngor a chymorth ymarfer ar gyfer diogelu o ddydd i ddydd gan eu rheolwyr llinell
- Cynorthwyo staff i atgyfeirio neu gymryd rôl arweiniol wrth roi gwybod am bryderon diogelu i'r Gwasanaethau Cymdeithasol fel y bo'n briodol
- Bod yn gyfarwydd â Pholisi Diogelu Corfforaethol y Cyngor a Gweithdrefnau Diogelu Cymru fel y maent yn berthnasol i ddiogelu Plant ac Oedolion
- Sicrhau bod y gweithdrefnau gweithredol ar gyfer diogelu o fewn y gyfarwyddiaeth yn cydymffurfio â deddfwriaeth a chanllawiau statudol ac yn cael eu cyhoeddi i'r holl staff
- Cynrychioli eu maes gwasanaeth yn y Grŵp Diogelu Corfforaethol
- Sicrhau cydymffurfiaeth â pholisïau a chanllawiau yn eu maes gwasanaeth a rhoi gwybod am hyn i'r Grŵp Diogelu Corfforaethol
- Mynd ar hyfforddiant perthnasol
- Sicrhau bod aelodau o'r gweithlu yn eu Gwasanaethau yn dilyn hyfforddiant ar lefelau sy'n briodol i'w rolau a'u swyddogaethau a chynnal gwybodaeth reoli ar yr hyfforddiant a ddilynir ganddynt
- Sicrhau bod cyfrifoldebau diogelu yn cael eu hamlygu drwy brosesau ymsefydlu staff, cyfarfodydd tîm, goruchwyliaeth a sesiynau cyfarwyddo staff
- Sicrhau bod archwiliadau diogelu yn cael eu cwblhau'n rheolaidd

### **Swyddog Dynodedig yr Awdurdod Lleol**

Bydd gan bob Awdurdod Lleol uwch-reolwr dynodedig sy'n gyfrifol am ddiogelu sy'n atebol ac yn gyfrifol am honiadau yn erbyn gweithwyr proffesiynol a'r rheiny sydd



mewn sefyllfa o ymddiriedaeth. Y teitl a roddir i'r rôl yw Swyddog Dynodedig Awdurdod Lleol (LADO). Mae gan Gyngor Sir Caerfyrddin Swyddog Dynodedig Awdurdod Lleol ar gyfer Gwasanaethau Plant a Swyddog Dynodedig Awdurdod Lleol ar gyfer Gwasanaethau Oedolion. Bydd y Swyddog Dynodedig Awdurdod Lleol hefyd yn gweithio gyda gwasanaethau plant ac oedolion i roi cyngor ac arweiniad ar ddiogelu.

## **Rheolwyr Llinell a Goruchwylwyr**

Mae pob rheolwr llinell/goruchwylwr yn gyfrifol am sicrhau bod y gweithlu y mae'n gyfrifol amdanynt (gan gynnwys asiantaethau, ymgynghorwyr a gwirfoddolwyr) yn derbyn yr hyfforddiant sydd ei angen arnynt, yn unol â'r Safonau Hyfforddiant, Dysgu a Datblygu Diogelu Cenedlaethol, sy'n gymesur â'i rôl a'i gyfrifoldebau. [Gofal Cymdeithasol Cymru | Safonau hyfforddiant, dysgu a datblygu diogelu cenedlaethol](#)

Rhaid i reolwyr fynd ati i ddadansoddi lle mae'r risgiau i ddiogelu yn fwyaf tebygol o godi yn eu gwasanaeth(au) a sicrhau bod ganddynt weithdrefnau gweithredol priodol a systemau ategol ar waith i reoli'r rhain yn dda.

Rhaid iddynt sicrhau bod diogelu yn rhan o drefn ymsefydlu pob gweithiwr / gwirfoddolwr a nodi unrhyw un sy'n debygol o ddod i gysylltiad â phlant neu oedolion sydd mewn perygl fel rhan o'i rôl. Rhaid iddynt sicrhau, lle bo angen, bod gwiriadau DBS yn cael eu cynnal ar y lefel briodol.

Dylai diogelu fod yn eitem safonol ar gyfer goruchwyllo staff a chyfarfodydd tîm.

Rhaid i reolwyr sicrhau bod pob gweithiwr/gwirfoddolwr yn ymwybodol o sut i roi gwybod am bryderon ynghylch diogelu ac i bwyl y dylent roi gwybod a'u bod yn ymwybodol o Bolisi Datgelu Camarfer y Cyngor.

Mae rheolwyr yn gyfrifol am sicrhau bod gweithwyr/gwirfoddolwyr yn ymwybodol bod rhaid iddynt ymddwyn mewn modd sy'n diogelu ac sy'n hyrwyddo lles plant ac oedolion sydd mewn perygl.

Rhaid i reolwyr roi canllawiau i weithwyr/gwirfoddolwyr ynghylch ymateb i bryderon diogelu fel y bo'n ofynnol.

Rhaid i reolwyr sicrhau bod contractau a chytundebau yn bodloni gofynion y Cyngor am hyfforddiant, ymsefydlu a chanllawiau a bod monitro parhaus yn digwydd i sicrhau cysondeb parhaus â gofynion y contract.

## **Comisiynwyr Gwasanaeth/Rheolwyr Contractau**

Bydd Comisiynwyr yn gyfrifol am sicrhau bod trefniadau contractiol yn nodi cyfrifoldebau o ran diogelu yn unol â'r Polisi a threfniadau comisiynu presennol.

Wrth gomisiynu gwasanaethau, rhaid ystyried yn ofalus pa fesurau diogelu sy'n ofynnol gan gontractwyr neu ddarparwyr gwasanaethau. Er enghraifft:

- Gwiriadau DBS ar y lefel briodol - disgwylir y bydd gwiriadau DBS ar waith ar gyfer unrhyw wasanaethau cludiant a gomisiynir
- Polisiau diogelu
- Hyfforddiant diogelu
- Ymarfer cadwyn gyflenwi foesegol
- Polisi caethwasiaeth fodern

Byddai hyn yn berthnasol i wasanaethau lle mae contractwyr yn debygol o ddod i gysylltiad â phlant, pobl ifanc neu oedolion sydd mewn perygl a gall ffurfio rhan o'r trefniadau rheoli contractau.

Mae gan Reolwyr Contractau (a all hefyd fod yn gomisiynwyr) gyfrifoldeb i sicrhau bod darparwyr yn cadw at y cynigion a'r gofynion a nodir mewn contractau neu Gytundebau Lefel Gwasanaeth yn barhaus trwy gyfnod y contract, a sicrhau eu bod yn ymwybodol o unrhyw ddatblygiadau newydd e.e. newidiadau mewn deddfwriaeth neu ganllawiau a'u cyfleu trwy ddiwyddiadau rheoli contractau.

Mae contractwyr hefyd yn gyfrifol am hysbysu rheolwyr perthnasol yn y Cyngor ynghylch unrhyw bryderon a allai fod ganddynt, a rhoi gwybod am bryderon ynghylch diogelu i'r adran Gwasanaethau Cymdeithasol Oedolion neu Blant.

### **Holl Staff/Swyddogion**

Mae gan bob maes gwasanaeth yn y Cyngor rôl i'w chwarae a rhaid iddynt gymryd perchnogaeth lawn o'u cyfrifoldebau diogelu. Mae'r Cyngor yn disgwyl i bob aelod o'r gweithlu gymryd pob cam rhesymol i sicrhau diogelwch unrhyw blentyn neu oedolyn sydd mewn perygl ac sy'n gysylltiedig â gweithgarwch y Cyngor a rhoi gwybod i'r Gwasanaethau Cymdeithasol am eu pryderon.

### **Athro Dynodedig Amddiffyn Plant**

Mae'r Athro Dynodedig Amddiffyn Plant yn gyfrifol am ddiogelu ac amddiffyn plant. Bydd gan bob ysgol ei pholisi amddiffyn plant ei hun hefyd. Bydd y polisi'n nodi personél allweddol.

Dylid hysbysu'r Athro Dynodedig Amddiffyn Plant neu'r dirprwy yn absenoldeb yr Athro Dynodedig Amddiffyn Plant ynghylch unrhyw bryderon am ddiogelu.

Er mai'r Athro Dynodedig Amddiffyn Plant yw'r person â chyfrifoldeb am amddiffyn a diogelu plant, os oes gan aelod o staff bryderon nad yw mater wedi cael sylw, gall wneud atgyfeiriad uniongyrchol i'r Gwasanaethau Cymdeithasol.

## Arweinydd Diogelu Corfforaethol

Bydd yr arweinydd Diogelu Corfforaethol yn gweithio gyda Chyfarwyddwr Statudol Gwasanaethau Cymdeithasol y Cyngor i sicrhau bod yna drefniadau effeithiol i ddiogelu ac amddiffyn plant ac oedolion sydd mewn perygl ar draws y Cyngor. Yn benodol bydd hyn yn:

- Monitro'r modd y mae'r Polisi hwn yn cael ei weithredu a'r modd y cydymffurfir ag ef ar draws y Cyngor
- Sicrhau bod rhaglen hyfforddiant diogelu corfforaethol ar waith
- Pennu llinellau atebolrwydd clir.
- Sicrhau bod yna Arweinwyr Diogelu Dynodedig ym mhob maes gwasanaeth.
- Sicrhau bod adroddiadau gwasanaeth blynyddol yn cael eu paratoi.
- Sicrhau bod yr adroddiad diogelu corfforaethol blynyddol at ddibenion Craffu yn cael ei gyflawni.

## 9. Cydnabod pryderon ac ymateb iddynt

Dylai pob gweithiwr fod yn effro i'r posibilrwydd o gam-drin. Gall unigolyn bryderu am ddiogelwch neu les unigolyn mewn sawl ffordd:

- Efallai y bydd y person yn dweud wrthyh.
- Efallai y bydd y person yn dweud rhywbeth sy'n peri pryder i chi.
- Efallai y bydd trydydd parti yn lleisio pryderon.
- Efallai y byddwch yn gweld rhywbeth – digwyddiad neu anaf neu arwydd arall.

Gall staff, gwirfoddolwyr a chontractwyr fod yn 'llygaid a chlustiau' y Cyngor, wrth iddynt wneud eu swyddi o ddydd i ddydd, oherwydd mae diogelu yn gyfrifoldeb ar bawb. Dyma enghreifftiau o'r rhain:

- Swyddogion Tai – mae sawl adolygiad o blant ac oedolion sy'n cael eu niweidio wedi nodi pwysigrwydd Swyddogion Tai, sydd â mewnwelediad unigryw i fywydau teuluoedd ac sy'n gallu adnabod arwyddion o gamdriniaeth, esgeulustod neu gamfanteisio.
- Rheoli Gwastraff – mae casglwyr sbwriel yn mynd i'r un tai a chymunedau bob wythnos a gallant sylwi pryd y gallai plentyn fod yn dioddef neu mewn perygl o gamdriniaeth.
- Parciau a Gerddi – gall staff neu gontractwyr fod yn effro i fannau lle mae plant a phobl ifanc yn ymgynnull, ac adnabod ymddygiadau sy'n peri pryder a allai ddangos bod rhyw fath o gamdriniaeth neu gamfanteisio yn digwydd.
- Iechyd yr Amgylchedd – yn ystod eu gwaith o ddydd i ddydd wrth arolygu safleoedd, gall swyddogion ystyried materion diogelu y gallent ddod ar eu traws, mewn safleoedd trwyddedig, gwestai neu gartrefi pobl.

Mae gan unrhyw berson sy'n gyfrifol am blant neu oedolion sydd mewn perygl neu sy'n gweithio gyda nhw, mewn unrhyw swydd boed yn gyflogedig neu'n ddi-dâl, ddyletswydd gofal tuag atynt yn gyfreithiol ac yn gontractiol ac fel dinesydd moesol

cyfrifol. Mae hyn yn cynnwys dyletswydd i ymddwyn mewn modd nad yw'n bygwth pobl, yn eu niweidio neu'n eu rhoi mewn perygl o niwed gan eraill.

Mae gan bob rhan o'r gweithlu gyfrifoldeb i ymddwyn yn eu bywydau preifat mewn modd nad yw'n peryglu eu sefyllfa yn y gweithle neu sy'n codi cwestiynau ynglŷn â pha mor addas ydynt i weithio gyda phlant neu oedolion sydd mewn perygl. Mae hyn yn eglur yng Ngweithdrefnau Diogelu Cymru (adran 5)

Mae'r ddyletswydd i roi gwybod yn ofyniad cyfreithiol a bydd methu â rhoi gwybod yn briodol yn cael ei ystyried yn fater difrifol.

Nid cyfrifoldeb unrhyw un unigolyn yw penderfynu a yw cam-drin wedi digwydd ai peidio neu a yw unigolyn mewn perygl o niwed; fodd bynnag, mae ganddo gyfrifoldeb i weithredu os oes ganddo unrhyw bryderon.

Nid rôl Cynghorau yn unig yw diogelu plant ac oedolion, mae'n gofyn am weithio amlasiantaeth effeithiol a chydweithrediad y gymuned ehangach ac asiantaethau partner, i ddatblygu a gweithredu gweithgarwch cydlynol, gan ddefnyddio tystiolaeth a gwybodaeth leol, a gaiff ei rhannu'n briodol. Mae gan gynghorau rôl arweinyddiaeth ac eiriolaeth unigryw yn lleol ac yn gymunedol, gan weithio ochr yn ochr â'r gymuned, yr heddlu a chyrrff cyhoeddus eraill, i sicrhau bod plant, pobl ifanc ac oedolion yn aros yn ddiogel yn y mannau lle maent yn byw ac yn cwrdd. Ni ddylid ystyried bod cam-drin yn digwydd yng nghartref y teulu yn unig. Mae angen deall ac ymateb hefyd i risg a niwed y tu allan i gartref y teulu, er mwyn creu mannau diogel i bobl Sir Gaerfyrddin.

## 10. Delio â phryder diogelu

- Peidiwch â chynhyrfu a gwrandewch yn ofalus, rhowch dawelwch meddwl i'r plentyn, y person ifanc neu'r oedolyn.
- Defnyddiwch wrando adfyfyriol a gofynnwch gwestiynau anfeirniadol agored – (beth, pwy, ble, pryd).
- Peidiwch ag addo i'r plentyn neu oedolyn y byddwch yn cadw'r mater yn gyfrinachol.
- Cofnodwch (yng ngeiriau'r person).
- Gofynnwch am gyngor pellach gan eich Arweinydd Diogelu Dynodedig neu'ch gwasanaethau cymdeithasol os oes angen.
- Esboniwch wrth y rhieni/unigolyn/gofalwr/teulu eich bod yn atgyfeirio'ch pryder ac yn cael caniatâd i wneud hynny, **oni bai eich bod yn credu y byddwch trwy wneud hynny yn rhoi'r plentyn neu'r oedolyn mewn mwy o berygl o niwed.**

## 11.Rhoi gwybod am bryder

Os oes gennych unrhyw bryderon ynghylch diogelwch plentyn, person ifanc neu oedolyn, yna rhaid i chi roi gwybod i'ch Arweinydd Diogelu Dynodedig a/neu gysylltu â Thimau Atgyfeirio Canolog y Gwasanaethau Plant neu Oedolion.

Y Timau Atgyfeirio Canolog yw'r pwynt cyswllt cychwynnol i bobl sy'n chwilio am wasanaethau a gweithgareddau ar gyfer plant, teuluoedd ac oedolion yn lleol neu sydd am gael cyngor ac arweiniad ar sut i gael cymorth ychwanegol, neu i godi mater neu bryder ynghylch lles plentyn, person ifanc neu oedolyn.

Bydd staff yn y timau hyn yn sicrhau bod unrhyw faterion trawsffiniol yn cael eu harchwilio ac yn gwneud ymholiadau yn ôl yr angen fel rhan o'u dyletswyddau.

Os yw pryder yn ymwneud â phlentyn, cysylltwch â Thîm Atgyfeirio'r Gwasanaethau Plant (Gwasanaethau Plant) ar 01554 742322.

Os yw'r pryder yn ymwneud ag oedolyn, cysylltwch â Thîm Cyngor ac Asesu'r Gwasanaethau Oedolion (Llesiant Delta) ar 0300 333 22222.

Dylid cysylltu â Thîm y Tu Allan i Oriau Arferol y Gwasanaethau Cymdeithasol ar 0300 333 2222 os yw'r mater yn codi ar ôl 5:00pm, o ddydd Llun i ddydd Gwener ac ar benwythnosau a Gwyliau Banc.

**Rhaid cysylltu â'r Heddlu ar unwaith os yw plentyn neu oedolyn mewn perygl, neu os cyflawnwyd trosedd.**

Gall gweithwyr hefyd gysylltu â: **Swyddogion Dynodedig yr Awdurdod Lleol**

Plant - Rebecca Robertshaw, RRobertshaw@sirgar.gov.uk

Oedolion - Cathy Richards, CRichards@sirgar.gov.uk

Neu **Arweinwyr Diogelu Penonoddedgi**

Avril Bracey- Cymunedau, ABracey@sirgar.gov.uk

Jan Coles – Addysg a Phlant, JColes@sirgar.gov.uk

Paul Thomas – Prif Weithredwyr, PRThomas@sirgar.gov.uk

Helen Pugh – Gwasanaethau Corfforaethol, HLPugh@sirgar.gov.uk

Jackie Edwards – Lle a Seilwaith, JMEwards@sirgar.gov.uk

## 12. Monitro ac Adolygu

Mae gan Gyngor Sir Caerfyrddin fframwaith llywodraethu effeithiol. Bydd y Grŵp Diogelu Corfforaethol yn cyhoeddi Adroddiad Blynyddol a fydd yn tynnu sylw at berfformiad y Cyngor o ran cydymffurfio â'r Polisi Diogelu Corfforaethol.

Bydd yr adroddiad yn cael ei gyflwyno i'r Tîm Rheoli Corfforaethol, y Pwyllgor Craffu Iechyd a Gwasanaethau Cymdeithasol a'r Cabinet a bydd yn rhoi cyfle i herio'r gwaith a wnaed.

Bydd y Polisi Diogelu Corfforaethol yn cael ei adolygu'n flynyddol.

# Atodiad 1

## Categoriâu ac arwyddion o gamdriniaeth ac esgeulustod - Plant

Mae diogelu'n golygu amddiffyn iechyd, llesiant a hawliau dynol pobl, a'u galluogi i fyw heb gael niwed a heb gael eu cam-drin na'u hesgeuluso.

Mae Adran 197(1) o Ddeddf Gwasanaethau Cymdeithasol a Llesiant (Cymru) 2014 yn nodi'r categorïau cam-drin, sef:

- Corfforol
- Rhywiol
- Seicolegol/Emosiynol
- Esgeulustod
- Ariannol

Mae cam-drin ariannol wedi cael ei ychwanegu fel categori newydd ar gyfer Plant o dan Ddeddf Gwasanaethau Cymdeithasol a Llesiant (Cymru) 2014.

## Diffinio Cam-drin ac Esgeuluso Plant – (Gweithdrefnau Amddiffyn Plant Cymru Gyfan 2008)

Mae plentyn yn cael ei gam-drin neu ei esgeuluso pan fydd rhywun yn achosi niwed iddo neu'n methu â gweithredu i atal niwed. Gall plant gael eu cam-drin mewn teulu neu mewn lleoliad sefydliadol neu gymunedol, gan bobl y maent yn eu hadnabod neu, yn fwy prin, gan rywun dieithr. Gall plentyn neu berson ifanc hyd at 18 oed gael ei gam-drin neu ei esgeuluso a gall fod angen ei amddiffyn trwy gynllun amddiffyn plant rhyngasiantaethol.

### Cam-drin corfforol

Gall cam-drin corfforol gynnwys taro, ysgwyd, taflu, gwenwyno, llosgi neu sgaldio, boddi, mygu, neu achosi niwed corfforol mewn ffordd arall i blentyn. Gall niwed corfforol gael ei achosi hefyd pan fo rhiant neu ofalwr yn ffugio neu'n achosi salwch mewn plentyn o dan eu gofal.

### Cam-drin emosiynol

Cam-drin emosiynol yw cam-drin plentyn yn emosiynol dros amser i'r graddau lle achosir effeithiau niweidiol difrifol a chyson i ddatblygiad emosiynol y plentyn. Gallai olygu cyfleu'r syniad i'r plentyn ei fod yn ddiwerth neu fod neb yn ei garu, ei fod yn annigonol neu â gwerth ond i'r graddau ei fod yn bodloni anghenion person arall. Gall gynnwys beichio plentyn â disgwyliadau anaddas i'w oed neu ddatblygiad. Gall gynnwys peri i blentyn deimlo'n ofnus neu mewn perygl yn aml, er enghraifft, trwy orfod bod yn dyst o fewn y cartref i gam-drin domestig neu trwy gael ei fwlio. Gall hefyd olygu camfanteisio ar neu lygru plant. Mae elfen o gam-drin emosiynol yn perthyn i bob math o gamdriniaeth, er y gall fodoli ar ei ben ei hun.

### Esgeuluso

Esgeuluso yw methiant cyson i fodloni anghenion corfforol a/neu seicolegol sylfaenol plentyn sy'n debygol o arwain at nam difrifol i iechyd neu ddatblygiad y plentyn. Gall olygu methiant rhiant neu ofalwr i ddarparu digon o fwyd, cysgod neu ddillad,

methiant i amddiffyn plentyn rhag niwed corfforol neu berygl, neu fethiant i sicrhau mynediad i ofal neu driniaeth feddygol addas. Gall hefyd gynnwys esgeuluso anghenion emosiynol sylfaenol plentyn, neu fethu ag ymateb iddyn nhw. Gall esgeuluso ddigwydd hefyd yn ystod beichiogrwydd pan mae mam yn camddefnyddio sylweddau.

### **Cam-drin Plant yn Rhywiol**

Mae cam-drin plant yn rhywiol yn golygu gorfodi neu hudo plentyn neu berson ifanc i gymryd rhan mewn gweithredoedd rhywiol, p'un a yw'r plentyn yn ymwybodol o'r hyn sy'n digwydd ai peidio. Gall y gweithredoedd olygu cyffwrdd corfforol, gan gynnwys gweithredoedd treiddio i gorff y plentyn neu beidio. Gallan nhw fod yn weithredoedd sydd ddim yn cynnwys cyffwrdd, fel cynnwys plant yn y broses o edrych ar neu gynhyrchu deunyddiau pornograffig, o wyllo gweithredoedd rhywiol neu o annog plant i ymddwyn mewn ffyrdd anaddas yn rhywiol.

Math o gam-drin rhywiol lle camfanteisir yn rhywiol ar blant ar gyfer arian, pŵer neu statws yw camfanteisio'n rhywiol ar blant. Gall gynnwys ymosodiadau rhywiol treisgar, bychanol a diraddiol. Mewn rhai achosion, caiff pobl ifanc eu perswadio neu eu gorfodi i gyfnewid gweithgaredd rhywiol am arian, cyffuriau, rhoddion, serch neu statws. Ni ellir rhoi cydsyniad, hyd yn oed lle mae plentyn o bosibl yn credu ei fod yn cymryd rhan yn wirfoddol mewn gweithgaredd rhywiol gyda'r person sy'n camfanteisio ar y plentyn. Nid yw camfanteisio'n rhywiol ar blant wastad yn cynnwys cyswllt corfforol a gall ddigwydd ar-lein. Mae nifer sylweddol o blant sy'n ddiodefwrwy camfanteisio rhywiol yn mynd ar goll o'u cartref, o sefydliad gofal ac o leoliad addysg ar ryw adeg.

Gweler hefyd Trais yn erbyn Menywod, Cam-drin Domestig a Thrais Rhywiol

### **Diogelu plant mewn addysg**

Bydd pob ysgol wedi dynodi Athro Dynodedig Amddiffyn Plant gyda chyfrifoldeb am ddiogelu ac amddiffyn plant. Bydd gan bob ysgol ei pholisi amddiffyn plant ei hun hefyd. Bydd y polisi'n nodi personél allweddol.

Dylid hysbysu'r Athro Dynodedig Amddiffyn Plant neu'r dirprwy yn absenoldeb yr Athro Dynodedig Amddiffyn Plant ynghylch unrhyw bryderon am ddiogelu.

Dylai staff sicrhau eu bod yn cadw cofnodion llawn a chywir o'u pryderon, gan gynnwys manylion unrhyw ddatgeliadau, a dylent gynnwys camau a gymerwyd, e.e. 'wedi atgyfeirio at yr Athro Dynodedig Amddiffyn Plant'.

Mae cadw cofnodion yn allweddol bwysig wrth ymdrin â diogelu a dylai cofnodion fod yn glir, yn fanwl a gwahaniaethu rhwng ffeithiau a barn.

Rhaid i gofnodion wastad gynnwys enw'r plentyn, dyddiad y digwyddiad/pryder, enw llawn y person sy'n gwneud y cofnod a manylion y cam gweithredu a gymerwyd a'r bobl y siaradwyd gyda hwy.

Er mai'r Athro Dynodedig Amddiffyn Plant yw'r person â chyfrifoldeb am amddiffyn a diogelu plant, os oes gan aelod o staff bryderon nad yw mater wedi cael sylw gall wneud atgyfeiriad ei hun.

Dylid cofio bod Amddiffyn Plant yn gyfrifoldeb ar bawb ac y gall unrhyw unigolyn wneud atgyfeiriad at dîm asesu'r gwasanaethau plant. Ni all gweithwyr proffesiynol aros yn ddiennw wrth wneud atgyfeiriadau.



## Categoriâu ac arwyddion o gamdriniaeth - Oedolion mewn Perygl

Mae Adran 197(1) o Ddeddf Gwasanaethau Cymdeithasol a Llesiant (Cymru) 2014 yn darparu diffiniadau o 'cam-drin' ac 'esgeuluso'.

Ystyr **cam-drin** yw cam-drin corfforol, rhywiol, seicolegol, emosiynol neu ariannol (ac mae'n cynnwys cam-drin sy'n digwydd mewn unrhyw leoliad, p'un ai mewn annedd breifat, mewn sefydliad neu mewn unrhyw fan arall)

Ystyr **esgeuluso** yw methiant i ddiwallu anghenion corfforol, emosiynol, cymdeithasol neu seicolegol sylfaenol person, sy'n debygol o arwain at amharu ar lesiant y person (er enghraifft, amharu ar iechyd y person).

Mae'r canlynol yn rhestr anghynhwysfawr o enghreifftiau ar gyfer pob categori cam-drin ac esgeuluso:

### Cam-drin corfforol

Taro, slapio, gorddefnyddio neu gamddefnyddio meddyginiaeth, ataliaeth amhriodol neu sancsiynau amhriodol.

### Cam-drin rhywiol

Treisio ac ymosodiad rhywiol neu weithredoedd rhywiol nad yw'r oedolyn wedi cydsynio neu na allai'r oedolyn gydsynio â hwy a/neu y rhoddwyd pwysau ar yr oedolyn i gydsynio â hwy.

### Cam-drin seicolegol

Bygythiadau i wneud niwed i rywun neu ei adael, rheolaeth drwy orfodaeth, bychanu, cam-drin geiriol neu hiliol, ynysu neu dynnu'n ôl o wasanaethau neu rwydweithiau cefnogol (mae rheolaeth drwy orfodaeth yn weithred neu batrwm o weithredoedd o ymosod, bygythiadau, bychanu, dychrynu neu gam-drin arall a ddefnyddir i niweidio, cosbi neu ddychryn y dioddefwr).

### Esgeuluso

Methiant i gael mynediad at ofal neu wasanaethau meddygol, esgeulustod yn wyneb cymryd risgiau, methiant i roi meddyginiaeth a ragnodwyd, methiant i gynorthwyo gyda hylendid personol neu ddarparu bwyd, lloches, dillad, esgeuluso emosiynol.

### Cam-drin ariannol

Mewn perthynas â phobl y gall fod ganddynt anghenion am ofal a chymorth ac mae'n cynnwys:

- newid annisgwyl i'w hewyllys.
- gwerthu neu drosglwyddo'r cartref yn sydyn
- gweithgarwch anarferol mewn cyfrif banc
- cynnwys enwau ychwanegol yn sydyn ar gyfrif banc
- y llofnod ddim yn debyg i lofnod arferol y person
- cyndynrwydd neu orbryder gan y person wrth drafod ei faterion ariannol
- rhoi rhodd sylweddol i ofalwr neu drydydd parti
- diddordeb mwyaf sydyn gan berthynas neu drydydd parti yn lles y person.

- biliau'n mynd heb eu talu
- cwynion bod eiddo personol ar goll
- dirywiad mewn ymddangosiad personol a all ddynodi bod diet a gofynion personol yn cael eu hanwybyddu
- ynysu bwriadol oddi wrth ffrindiau a theulu a hynny'n rhoi rheolaeth lwyr i berson arall ar benderfyniadau.

Gallai unrhyw fathau o gam-drin o blith yr uchod gael eu hysgogi gan nodweddion personol y dioddefwr. Gall hyn ei wneud yn drosedd casineb. Mae hyn yn golygu trosedd sydd, yn ôl canfyddiad y dioddefwr neu unrhyw berson arall, yn un a ysgogwyd gan elyniaeth neu ragfarn yn seiliedig ar anabledd, hil, crefydd a chred, cyfeiriadedd rhywiol a statws trawsryweddol gwirioneddol neu ganfyddedig rhywun.

### **Cam-drin corfforol**

- taro, slapio, gorddefnyddio neu gamddefnyddio meddyginiaeth, ataliaeth amhriodol neu sancsiynau amhriodol.

Mathau o gam-drin corfforol

- Ymosod, taro, slapio, dyrnu, cicio, tynnu gwallt, brathu, gwthio
- Trin yn arw
- Sgaldio a llosgi
- Cosbau corfforol
- Defnydd amhriodol neu anghyfreithlon o ataliaeth
- Gwneud rhywun yn anghysurus ar bwrpas (e.e. agor ffenestr a mynd â blancedi oddi wrtho)
- Ynysu neu gaethiwed anwirfoddol
- Camddefnyddio meddyginiaeth (e.e. gor-dawelyddu)
- Bwydo trwy rym neu wrthod rhoi bwyd
- Ataliaeth anawdurdodedig, cyfyngu ar symudiad (e.e. clymu rhywun yn sownd mewn cadair)

Arwyddion posibl o gam-drin corfforol

- Dim esboniad ar gyfer anafiadau neu anghysondeb â'r cyfrif o'r hyn a ddigwyddodd
- Mae'r anafiadau'n anghyson â ffordd y person o fyw
- Cleisio, toriadau, waldiau, llosgiadau a/neu farciau ar y corff neu golli gwallt mewn talpiau
- Anafiadau mynych
- Cwypmipiadau heb eu hegluro
- Ymddygiad sy'n dawedog neu wedi newid ym mhresenoldeb person penodol
- Arwyddion o ddiffyg maeth
- Methiant i geisio triniaeth feddygol neu newid y meddyg teulu'n fynych

**Cam-drin rhywiol**- Treisio ac ymosodiad rhywiol neu weithredoedd rhywiol nad yw'r oedolyn wedi cydsynio neu na allai'r oedolyn gydsynio â hwy a/neu y rhoddwyd pwysau ar yr oedolyn i gydsynio â hwy.

Gall arwyddion o gam-drin rhywiol fod yn gorfforol ac yn ymddygiadol, gan gynnwys:

- Clefydau a drosglwyddir yn rhywiol yn dod i'r amlwg o'r newydd
- Anhawster eistedd neu gerdded sydd wedi dod i'r amlwg o'r newydd
- Anaf pelfig
- Cleisiau ar du mewn y cluniau neu o gwmpas yr organau cenhedlu
- Poen, gwaedu neu gosi yn yr anws neu'r organau cenhedlu
- Dillad isaf sy'n waedlyd, wedi rhwygo neu â staen arnynt
- Cynnwrf eithafol
- Tynnu'n ôl o ryngweithiadau cymdeithasol
- Pyliau o banig, neu anhwylder straen wedi trawma
- Ymddygiad rhywiol amhriodol, ymosodol neu anarferol
- Ymgeisiau i gyflawni hunanladdiad

**Cam-drin seicolegol** - Bygythiadau i wneud niwed i rywun neu ei adael, rheolaeth drwy orfodaeth, bychanu, cam-drin geiriol neu hiliol, ynysu neu dynnu'n ôl o wasanaethau neu rwydweithiau cefnogol (mae rheolaeth drwy orfodaeth yn weithred neu batrwm o weithredoedd o ymosod, bygythiadau, bychanu, dychrynu neu gam-drin arall a ddefnyddir i niweidio, cosbi neu ddychryn y dioddefwr)

Mathau o gam-drin seicolegol neu emosiynol

- Ynysu cymdeithasol dan orfodaeth – atal rhywun rhag cael mynediad at wasanaethau, cyfleoedd addysgol a chymdeithasol a rhag gweld ffrindiau
- Tynnu cymhorthion symudedd neu gyfathrebu i ffwrdd neu adael rhywun yn fwriadol heb unrhyw un i ofalu amdano pan fo angen cymorth arno
- Atal rhywun rhag diwallu ei anghenion crefyddol a diwylliannol
- Atal rhywun rhag mynegi ei ddewis a'i farn
- Methiant i barchu preifatrwydd
- Atal symbyliad, galwedigaeth neu weithgareddau ystyrion
- Dychrynu, gorfodaeth, aflonyddu, defnyddio bygythiadau, bychanu, bwlio, rhegi neu gam-drin geiriol
- Cyfarch person mewn ffordd nawddoglyd neu sy'n ei drin fel plentyn bach
- Bygythiadau i wneud niwed i rywun neu ei adael
- Seiberfwlio

Arwyddion posibl o gam-drin seicolegol neu emosiynol

- Natur dawedog pan fo person penodol yn bresennol
- Cilio'n ôl neu newid yng nghyflwr seicolegol y person
- Diffyg cwsg
- Diffyg hunan-barch
- Ymddygiad anghydweithredol ac ymosodol
- Newid mewn archwaeth, colli/magu pwysau
- Arwyddion o ofid: dagreuol, dicter
- Honiadau sydd i'w gweld yn ffug, gan rywun sy'n gysylltiedig â'r person, i ddenu triniaeth ddiangen

## **Esgeuluso -**

methiant i gael mynediad at ofal neu wasanaethau meddygol, esgeulustod yn wyneb cymryd risgiau, methiant i roi meddyginiaeth a ragnodwyd, methiant i gynorthwyo gyda hylendid personol neu ddarparu bwyd, lloches, dillad; esgeuluso emosiynol. (Gweler hefyd hunan-esgeuluso)

### Mathau o esgeuluso

- Methiant i ddarparu neu ganiatáu mynediad at fwyd, lloches, dillad, gwresogi, symbyliad a gweithgarwch, gofal personol neu feddygol.
- Darparu gofal mewn ffordd nad yw'r person yn ei hoffi.
- Methiant i roi meddyginiaeth fel a ragnodwyd Gwrthod mynediad i ymwelwyr.
- Peidio ag ystyried anghenion diwylliannol, crefyddol neu ethnig unigolion.
- Peidio ag ystyried anghenion addysgol, cymdeithasol a hamdden.
- Anwybyddu neu ynysu'r person.
- Atal y person rhag gwneud ei benderfyniadau ei hun.
- Atal mynediad at sbectol, cymhorthion clyw, dannedd gosod a.y.b.
- Methiant i sicrhau preifatrwydd ac urddas.

### Arwyddion posibl o esgeulustod:

- Amgylchedd gwael – brwnt neu anhylan.
- Cyflwr corfforol a/neu hylendid personol gwael.
- Briwiau pwysau neu wiserau.
- Diffyg maeth neu golli pwysau heb eglurhad.
- Anafiadau a phroblemau meddygol heb eu trin.
- Cyswllt anghyson neu gyndyn â sefydliadau gofal meddygol a chymdeithasol.
- Croniad o feddyginiaeth heb ei chymryd.
- Methiant annodweddiadol i ryngweithio'n gymdeithasol.
- Dillad amhriodol neu annigonol.

**Cam-drin ariannol** *mewn perthynas â phobl y gall fod ganddynt anghenion am ofal a chymorth -.*

### Mae'r arwyddion posibl o hyn yn cynnwys:

- newid annisgwyl i'w hewyllys.
- gwerthu neu drosglwyddo'r cartref yn sydyn.
- gweithgarwch anarferol mewn cyfrif banc.
- cynnwys enwau ychwanegol yn sydyn ar gyfrif banc.
- y llofnod ddim yn debyg i lofnod arferol y person.
- cyndynrwydd neu orbryder gan y person wrth drafod ei faterion ariannol.
- rhoi rhodd sylweddol i ofalwr neu drydydd parti.
- diddordeb mwyaf sydyn gan berthynas neu drydydd parti yn lles y person
- biliau'n mynd heb eu talu.
- cwynion bod eiddo personol ar goll.
- dirywiad mewn ymddangosiad personol a all ddynodi bod diet a gofynion personol yn cael eu hanwybyddu.

- ynysu bwriadol oddi wrth ffrindiau a theulu a hynny'n rhoi rheolaeth lwyr i berson arall ar benderfyniadau.

## Hunan-esgeuluso

Mae galluedd yn ffactor hynod arwyddocaol i ddeall sefyllfaoedd o hunan-esgeuluso ac ymyrryd ynddynt.

Gall hunan-esgeuluso ddigwydd o ganlyniad i ddewis unigolyn o ran ei ffordd o fyw, neu gall y person:

- fod yn isel ei ysbryd,
- bod yn wael ei iechyd,
- bod â phroblemau gwybyddol (cof neu wneud penderfyniadau), neu fod heb allu corfforol i ofalu amdano'i hun.

Mathau o hunan-esgeuluso

- Diffyg hunan-ofal i'r graddau bod hynny'n fygythiad i iechyd a diogelwch personol.
- Peidio â gofalu am ei hylendid personol, ei iechyd neu ei amgylchoedd ei hun.
- Anallu i osgoi hunan-niwed.
- Methiant i geisio help neu fynediad at wasanaethau i ddiwallu anghenion iechyd a gofal cymdeithasol.
- Anallu neu amharodrwydd i reoli ei faterion personol ei hun.

Arwyddion o hunan-esgeuluso:

- Hylendid personol gwael iawn.
- Ymddangosiad anniben.
- Diffyg bwyd, dillad neu loches hanfodol.
- Diffyg maeth a/neu ddysychiad.
- Byw dan amodau aflan neu afiach.
- Peidio â chynnal a chadw'r aelwyd.
- Celcio.
- Casglu nifer fawr o anifeiliaid dan amodau amhriodol.
- Diffyg cydymffurfio â gwasanaethau iechyd neu ofal.
- Anallu neu amharodrwydd i gymryd meddyginiaeth neu drin afiechyd neu anaf.

## Trais yn erbyn Menywod, Cam-drin Domestig a Thrais Rhywiol (VAWDASV)

Caiff ystod o fathau o drais eu cydnabod o dan y term Trais yn erbyn Menywod, Cam-drin Domestig a Thrais Rhywiol. Defnyddir llawer o'r termau hyn fel termau ymbarél, ac nid ydynt yn annibynnol ar ei gilydd, mae'r rhain yn cynnwys:

### Trais ar Sail Rhywedd (GBV)

Mae trais ar sail rhywedd yn golygu trais sy'n cael ei gyfeirio at berson yn seiliedig ar rywedd. Mae'n torri'r hawl sylfaenol i fywyd, rhyddid, diogelwch, urddas,

cydraddoldeb rhwng menywod a dynion, peidio â gwahaniaethu ac uniondeb corfforol a meddyliol (Cyngor Ewrop, 2011).

### **Trais rhwng partneriaid agos**

Mae trais rhwng partneriaid agos yn ymddygiad gan bartner agos neu gynbartner sy'n achosi niwed corfforol, rhywiol neu seicolegol, gan gynnwys ymddygiad ymosodol corfforol, gorfodaeth rywiol, cam-drin seicolegol, cam-drin economaidd ac ymddygiadau rheoli (Sefydliad Iechyd y Byd, 2017)

### **Trais a cham-drin domestig**

Defnyddir y term trais a cham-drin domestig i gyfeirio at drais mewn lleoliad domestig, gan gynnwys trais rhwng partneriaid agos, ond gall y term hefyd gwmpasu trais plentyn i riant neu gam-drin pobl hŷn neu gamdriniaeth gan unrhyw aelod o deulu neu aelwyd.

### **Trais a cham-drin rhywiol**

Mae trais rhywiol, ymosodiad rhywiol neu aflonyddu rhywiol yn cynnwys unrhyw weithred rywiol, ymgais i gael gweithred rywiol, neu weithred arall a gyfeirir yn erbyn rhywioldeb unigolyn gan ddefnyddio gorfodaeth, gan unrhyw berson beth bynnag yw ei berthynas â'r dioddefwr, mewn unrhyw leoliad (Sefydliad Iechyd y Byd, 2012b). Gall gweithredoedd treisgar rhywiol ddigwydd mewn amrywiaeth o leoliadau a gallant gynnwys treisio o fewn priodas neu o fewn perthynas; trais gan ddieithriaid; cam-drin plant yn rhywiol; puteindra gorfodol neu fasnachu pobl at ddibenion camfanteisio rhywiol ac aflonyddu rhywiol (Krug et al., 2002).

### **Rheolaeth drwy orfodaeth**

Mae rheolaeth drwy orfodaeth yn weithred neu'n batrwm o weithredoedd o ymosod, bygythiadau, bychanu a dychrynu neu gam-drin arall a ddefnyddir i niweidio, cosbi neu ddychryn y dioddefwr. Mae'r ymddygiad rheoli hwn wedi'i fwriadu i wneud person yn ddibynnol trwy eu hynysu rhag cymorth, camfanteisio arnynt, eu hamddifadu o annibyniaeth a rheoli eu hymddygiad bob dydd (Cymorth i Fenywod, 2020b). Mae rheolaeth drwy orfodaeth yn aml yn cynnwys trais corfforol a gorfodaeth rywiol ac mae tystiolaeth bod achosion sy'n ymwneud â rheoli drwy orfodaeth yn fwy tebygol o arwain at niwed difrifol, gan gynnwys lladdiad domestig, nag achosion sy'n cynnwys gweithredoedd ar wahân o drais corfforol (Myhill and Hohl, 2019)

### **Priodas dan Orfod**

Priodas dan orfod yw pan nad yw un o'r ddau berson neu'r ddau ohonynt yn cydsynio i'r briodas (neu mewn achosion o bobl sydd â rhai anableddau dysgu, pan nad ydynt yn gallu gwneud hynny) a bod pwysau neu gamdriniaeth yn cael ei ddefnyddio. Caiff ei gydnabod fel math o drais yn erbyn menywod a dynion, cam-drin domestig/cam-drin plant, math o gaethwasiaeth fodern, a throedd difrifol yn erbyn hawliau dynol.

### **Priodas plentyn**

Mewn perthynas â phriodas plentyn, ystyrir nad yw unrhyw blentyn (o dan 18 oed) yn gallu dewis priodi o'i wirfodd. Mae cymhlethdodau'n codi pan fo hawl gyfreithiol i blentyn briodi'n gynharach (o 16 oed) gyda chaniatâd rhiant, fel yn y DU.

### **Cam-drin ar sail anrhydedd fel y'i gelwir**

I rai cymunedau, ystyrir bod y cysyniad o 'anrhydedd' yn hynod bwysig, mae peryglu 'anrhydedd' teulu yn dod ag amarch a chywilydd a gall hyn arwain at ganlyniadau difrifol. Gall y gosb am ddod ag amarch fod yn gam-drin emosiynol, cam-drin corfforol, diarddel o'r teulu ac mewn rhai achosion hyd yn oed llofruddiaeth. Yn y rhan fwyaf o achosion o gam-drin ar sail anrhydedd fel y'i gelwir mae sawl un yn cyflawni'r trosedd.

### **Anffurfio Organau Cenhedlu Menywod (FGM)**

Mae anffurfio organau cenhedlu benywod (FGM) yn cynnwys pob arfer sy'n cynnwys tynnu organau cenhedlu allanol benywod yn rhannol neu'n llwyr, achosi anaf arall iddynt, neu newid organau cenhedlu benywod am resymau anfeddygol.

### **Caethwasiaeth Fodern/Masnachu Pobl**

Mae caethwasiaeth fodern yn drosedd difrifol sy'n torri hawliau dynol. Mae'r troseddau hyn yn cynnwys dal person mewn swydd o gaethwasiaeth, caethwasanaeth, llafur dan orfodaeth neu orfodol, neu hwyluso ei daith gyda'r bwriad o gamfanteisio arno'n fuan wedyn. Caiff dioddefwyr eu gorfodi, eu bygwth neu eu twyllo i sefyllfaoedd o ddarostyngiad, diraddiad a rheolaeth sy'n tansilio eu hunaniaeth bersonol a'u hymdeimlad o'r hunan. O fewn hyn, mae masnachu pobl yn cynnwys camfanteisio gorfodol ar eraill, fel arfer at ddibenion rhywiol neu lafur.

Er bod masnachu mewn pobl yn aml yn cynnwys elfen drawsffiniol, mae hefyd yn bosibl bod yn ddiodesfwr caethwasiaeth fodern yn eich gwlad eich hun. Mae'n bosibl bod yn ddiodesfwr hyd yn oed os rhoddwyd cydsyniad i gael eich symud.

Ni all plant roi cydsyniad i rywun gamfanteisio arnynt, felly nid oes angen i'r elfen o orfodaeth neu dwyll fod yn bresennol i brofi bod trosedd wedi digwydd.

### **Aflonyddu rhywiol**

Caiff aflonyddu rhywiol ei ddiffinio fel ymddygiad rhywiol digroeso. Mae hyn yn cynnwys derbyn negeseuon e-bost neu negeseuon testun digroeso a/neu anwedus, neu gynigion anwedus a/neu amhriodol ar wefannau rhwydweithio cymdeithasol

### **Trais mewn perthnasoedd ymhlith pobl ifanc.**

Mae trais mewn perthnasoedd ymhlith pobl ifanc, a elwir hefyd yn gam-drin mewn perthnasoedd ymhlith pobl ifanc, yn cyfeirio at gam-drin partner mewn perthynas neu bartner rhywiol yn emosiynol, yn gorfforol neu'n rhywiol lle mae o leiaf un person yn ei arddegau.

### **Troseddau Casineb**

Ystyr Digwyddiad Casineb yw unrhyw ddigwyddiad y mae'r diodesfwr, neu unrhyw un arall, yn meddwl ei fod yn seiliedig ar ragfarn rhywun tuag at y diodesfwr oherwydd ei hil, ei grefydd, ei gyfeiriadedd rhywiol, ei anabledd neu am ei fod yn drawsryweddol.

Ceir rhagor o wybodaeth am Droseddau Casineb (gan gynnwys sut i roi gwybod am drosedd casineb) ar wefan Partneriaeth Diogelwch Cymunedol Sir Gaerfyrddin.

[Troseddau Casineb.](#)



## Atodiad 2

### Offeryn Archwilio - Hunanasesiad Diogelu Corfforaethol Cyngor Sir Caerfyrddin

#### Cyflwyniad

Yn unol â Pholisi Diogelu Corfforaethol Sir Gaerfyrddin, disgwylir i bob sefydliad sy'n darparu gwasanaethau ar gyfer oedolion sydd mewn perygl, plant, pobl ifanc a theuluoedd, neu sy'n gweithio gyda nhw, gynnal archwiliad o'u harferion diogelu, yn seiliedig ar broses o hunanwerthuso.

Bydd cyfarwyddwyr yn gyfrifol am sicrhau bod ganddynt weithdrefnau gweithredol diogelu ar waith a'u bod yn cynnal archwiliad blynyddol o'u cyfarwyddiaeth gan ddefnyddio'r Offeryn Archwilio - Hunanasesiad Diogelu Corfforaethol.

Mae'r fframwaith hunanasesu canlynol wedi'i drefnu mewn tair adran sy'n cwmpasu tair safon benodol sy'n sail i 'ddiogelu' ac mae'n ei gwneud yn ofynnol i bob maes gwasanaeth feddwl am eu harferion a'u gweithdrefnau eu hunain yn eu lleoliadau perthnasol. Mae wedi'i fwriadu i roi dealltwriaeth o sut y mae'r thema 'diogelu' yn cael ei chyflawni'n llwyddiannus mewn maes gwasanaeth penodol ar hyn o bryd, a sut y gellid datblygu hyn.

Yn ogystal, mae'r hunanasesiad yn rhoi trosolwg i'r Cyngor o arferion diogelu ar draws ei holl feysydd gwasanaeth a gall sicrhau bod cydymffurfiaeth â'r gofynion diogelu a'r dyletswyddau yn cael eu bodloni'n effeithiol. Bydd y data o'r hunanwerthusiadau blynyddol yn rhan annatod o lywio'r gwaith o gynllunio gwasanaethau a thrwy hynny wella'r canlyniadau llesiant i ddinasyddion Sir Gaerfyrddin.

Bydd yr archwiliad hunanasesu yn cael ei gwblhau bob blwyddyn a bydd yn gofyn i chi ystyried y cyfnod treigl diwethaf o 12 mis.

#### Safonau:

- Polisi/Ymarfer** (Cadarn) - Pa mor gadarn yw eich arferion diogelu yn eich maes gwasanaeth? (polisiâu a gweithdrefnau a fabwysiadwyd ac a ddefnyddir/ recriwtio diogel/cydymffurfio/hyfforddiant/archwiliadau ac arolygiadau/ rhoi gwybod).
- Amgylchedd** (Diogel) - Pa mor ddiogel mae eich maes gwasanaeth yn teimlo i ddinasyddion sy'n defnyddio'ch gwasanaethau, ac i'ch staff sy'n gweithio yn eich maes wasanaeth? (awyrgylch/adeiladau/e-ddiogelwch / rhannu gwybodaeth/ cwynion a chanmoliaeth).



- 3. Diwylliant** (Effeithiol) - Pa mor effeithiol yw ymagwedd eich maes gwasanaeth tuag at ddiogelu? (Gweithio'n effeithiol gydag eraill i amddiffyn plant ac oedolion sydd mewn perygl a hyrwyddo lles dinasyddion, h.y. trwy wasanaethau a gomisiynir/cyfathrebu ac ymgysylltu effeithiol â staff a gwirfoddolwyr i wreiddio diogelu mewn ymarfer ac wrth gynllunio meysydd gwasanaeth)

## **Canllawiau ar gyfer cwblhau'r Offeryn Archwilio Hunanasesiad**

Mae'r offeryn archwilio yn offeryn hunanasesu sy'n cwmpasu'r tair safon. O fewn pob un o'r safonau ceir mesurau y dylech eu darparu i ddangos pa mor effeithiol y mae eich maes gwasanaeth yn bodloni pob safon ar hyn o bryd, a ble mae modd gwneud gwelliannau.

Yn yr adran dystiolaeth rydych wedi cael rhai enghreifftiau byr mewn print italig, nid yw hon yn rhestr ofynnol o ddisgwyliadau a chânt eu darparu fel enghraifft eglurhaol er cymorth yn unig. Eich cyfrifoldeb chi fel rheolwr gwasanaeth eich meysydd gwasanaeth yw darparu'r dystiolaeth gywir i ddangos sut y caiff y mesurau eu cyflawni'n effeithiol. Meddyliwch yn ofalus am yr arferion a'r gweithdrefnau ar draws eich maes gwasanaeth perthnasol a'r sgôr RAG fel yr amlinellir isod.

Cofiwch y bydd angen i chi o bosibl feddwl am nifer o safleoedd / lleoliadau wrth ateb y cwestiynau. Rydych yn cyflwyno'r hunanwerthusiad mewn perthynas â'ch cyfran o'r maes gwasanaeth; fodd bynnag, bydd hyn wedyn yn cael ei goladu gydag ymatebion y rheolwyr gwasanaethau eraill i wneud hunanwerthusiad ar y cyd ar gyfer y maes gwasanaeth cyfan.

Lle bo'n berthnasol, byddwch yn benodol yn eich archwiliad ynghylch pa wasanaeth sy'n cael sylw os ydych yn nodi problem gydag un safle/gwasanaeth penodol yn eich maes. Er enghraifft, yn eich portffolio efallai y byddwch yn gyfrifol am sawl safle ac yn nodi bod yr arferion ar gyfer presenoldeb contractwyr ar y safle yn cael eu rheoli'n wahanol i'r polisi sydd ar waith a pholisi safleoedd eraill. Felly, dylai eich archwiliad ddangos y prif sgôr RAG ar gyfer eich perfformiad cyffredinol ac os nodir mater penodol ar gyfer safle / gwasanaeth penodol, dylid cofnodi hyn yn y blwch "Angen camau pellach" ynglŷn â sut y rhoddir sylw i hyn.

Byddwch yn barod i ganiatáu digon o amser i gasglu'r wybodaeth angenrheidiol ac ymgynghori â'ch rheolwyr tîm/gweinyddwyr/ac ati a allai fod â'r wybodaeth fesul safle /lleoliad, ac ati.

Cofiwch y gallwch hefyd gysylltu â'ch Arweinydd Diogelu Dynodedig yn eich maes gwasanaeth, partneriaid Adnoddau Dynol (e.e. ar gyfer data ar gofnodion hyfforddi), neu'r Uwch-reolwr Diogelu ar gyfer Gwasanaethau Plant neu Oedolion am unrhyw gyngor neu gymorth arall ar ôl cwblhau'r adnodd hunanasesu hwn.

## Sgôr Hunanasesiad

Mae'r system goleuadau traffig yn ymwneud â sut y mae maes gwasanaeth yn asesu ei hun o ran cyrraedd y safon ofynnol. Os yw eich maes gwasanaeth yn ei asesu ei hun fel coch neu oren dylech gofnodi yn y blwch "Angen camau pellach" yr hyn sydd ei angen yn eich barn chi, neu os nad ydych yn siŵr, nodwch pa gymorth/cyngor sydd ei angen gan eich Arweinydd Diogelu Dynodedig i wella ar y mesur hwn i symud ymlaen.

Ar ddiwedd pob safon, cewch gyfle i fyfyrio ar y mesurau gan roi adroddiad ar yr hyn yr ydych chi'n teimlo eich bod yn ei wneud yn dda fel maes gwasanaeth; ble gallwch wella ac os oes angen unrhyw gymorth arnoch i ymgorffori 'diogelu.'

**Gwyrdd**

Mae'n golygu bod popeth yn ei le, yn gyfoes, ac yn cyrraedd y safon ofynnol

**Oren**

Mae'n golygu bod angen adolygu neu wella rhywbeth

**Coch**

Mae'n golygu bod angen datblygu rhywbeth ar frys neu fod angen mynd i'r afael â'r mesur ar frys

Ar ôl ei chwblhau, dylid dychwelyd y ffurflen hunanwerthuso ar y dyddiad penodedig i'ch Arweinydd Diogelu Dynodedig.

Templed archwilio llawn ar gael gan yr Uwch Reolwr Diogelu Corfforaethol  
Cathy Richards, CRichards@sirgar.gov.uk