

sirgar.llyw.cymru
carmarthenshire.gov.wales

Diwygiedig 2018-2033 Cynllun Datblygu Lleol

Arfarniad Cynaliadwyedd Integredig (ACI) Crynodeb Annhechnegol



2il Gynllun Adneuo
Chwefror 2024

Cyngor Sir Gâr
Carmarthenshire
County Council



Cynnwys

1. Cyflwyniad	2
2. Cam A: Adroddiad Cwmpasu	4
2.1. Cynlluniau, Polisiâu a Rhaglenni Perthnasol	5
2.2. Gwybodaeth Sylfaenol.....	6
3. Cam B: Arfarnu Dewisiadau Eraill	8
ACI o'r Weledigaeth.....	9
ACI o'r Amcanion Strategol	10
ACI o'r Dewisiadau Twf	12
ACI o Ddewisiadau Gofodol.....	14
Canlyniad Cyffredinol y Strategaeth a Ffefrir	17
4. Cam C: Arfarnu'r Cynllun	18
ACI o'r Polisiâu Strategol.....	19
ACI o'r Dyraniadau	27
Casgliad Cyffredinol y Cynllun	37
5. Fframwaith Monitro'r ACI.....	38
6. Camau Nesaf	38

1. Cyflwyniad

Mae Cyngor Sir Caerfyrddin wedi dechrau paratoi [Cynllun Datblygu Lleol Diwygiedig](#) (cyfeirir ato fel y 'cynllun').

Mae'r cynllun yn nodi gweledigaeth ac amcanion y Cyngor ar gyfer datblygu tir yn Sir Gaerfyrddin, a'i bolisiau a'i gynigion ar gyfer eu gweithredu, ar gyfer y cyfnod hyd at 2033.

Mae'n disgrifio faint o dwf sydd ei angen a ble fydd y twf hwn wedi'i leoli yn y sir. Bydd hefyd yn ceisio gwarchod rhai ardaloedd rhag datblygu amhriodol er mwyn gwarchod ein tirwedd ac amgylchedd unigryw.

Yr Arfarniad Cynaliadwyedd Integredig

Mae datblygu cynaliadwy yn seiliedig ar yr egwyddor o sicrhau gwell ansawdd bywyd i bawb, yn awr ac ar gyfer cenedlaethau'r dyfodol. Felly, mae'n bwysig ystyried ei effeithiau cymdeithasol, economaidd ac amgylcheddol posib wrth gynhyrchu cynllun.

Mae ACI yn offeryn sy'n galluogi gwneud asesiad gwrthrychol, ar sail tystiolaeth, o effeithiau'r cynllun. Defnyddir ei ganfyddiadau i helpu i lunio'r cynllun trwy gynyddu'r effeithiau cadarnhaol a lliniaru rhai negyddol. Mae'n ofyniad cyfreithiol cynnal ACI wrth baratoi cynllun.¹

¹ Cyfeirir at adran 1.1 ac 1.3 o [Adroddiad yr ACI](#) am drosolwg o'r gofynion deddfwriaethol ac am eglurhad o sut mae'r Cyngor wedi cydymffurfio â rhain.

² Heb ei gyhoeddi eto.

Crynodeb ACI Annhechnegol

Mae'r ddogfen hon yn rhoi trosolwg annhechnegol o Arfarniad o Gynaliadwyedd Integredig (ACI). Mae'n crynhoi casgliad o ddogfennaeth ACI, gan gynnwys:

- Adroddiad Cwmpasu (Gorffennaf 2018)
- Adroddiad Cychwynnol (Rhagfyr 2018)
- Adroddiad AC (Ionawr 2020)
- Adroddiad ACI (Chwefror 2023)
- Adendwm i'r ACI (Chwefror 2024)
- Adroddiad Newidiadau Materion yn Codi'r ACI²

Lle'n berthnasol, rhoddir cyfeiriadau at wybodaeth ychwanegol drwy gydol y ddogfen hon.



Proses yr ACI

Mae proses yr ACI yn gofyn am gyflawni pum prif gam³.

Mae rhain yn digwydd ochr yn ochr â phob cam o baratoi'r cynllun.

Y camau hyn yw:

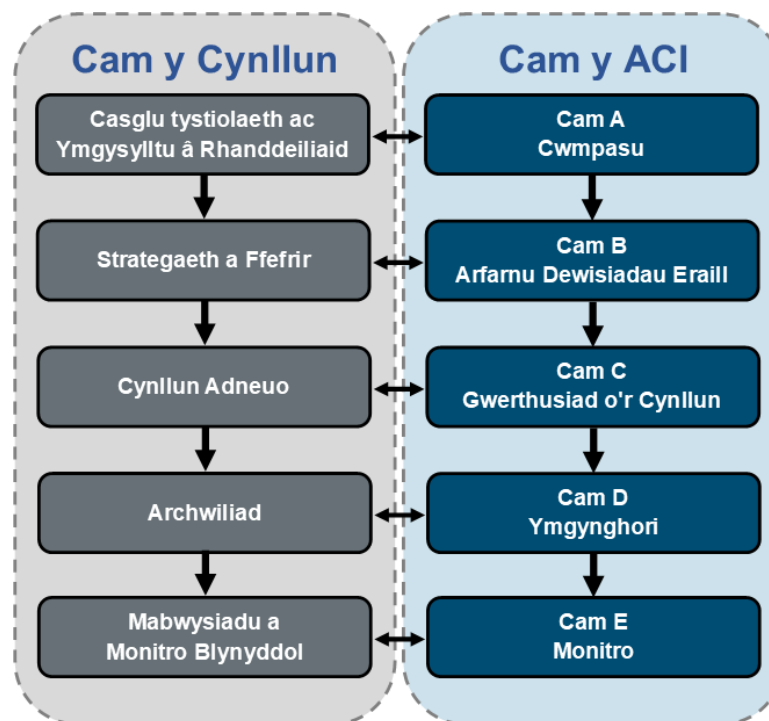
Cam A: Gosod y cyd-destun a'r amcanion, sefydlu'r llinell sylfaen a phenderfynu ar y cwmpas. Mae'r cam hwn yn digwydd ochr yn ochr â cham 'Casglu Tystiolaeth' y cynllun.

Cam B: Datblygu a mireinio dewisiadau eraill a mynd i'r afael â'r effeithiau. Mae'r cam hwn yn digwydd ochr yn ochr â cham 'Materion a Dewisiadau' y cynllun.

Cam C: Paratoi'r Adroddiad Amgylcheddol. Mae hwn yn cael ei greu ar yr un adeg â'r cynllun.

Cam D: Ymgynghori ynghylch yr Adroddiad Amgylcheddol. Mae hwn yn digwydd ochr yn ochr ag ymgynghoriad ar y cynllun.

Cam E: Monitro'r gwaith o weithredu'r cynllun. Mae'r cam hwn yn digwydd ar ôl i'r cynllun gael ei gyflwyno ar gyfer yr archwiliad a'i fabwysiadu gan y Cyngor.



Prif gamau'r broses o wneud cynllun a'r integreiddio ag ACI.

Yn ei hanfod, mae'r ddogfen hon yn crynhoi tri cham cyntaf proses yr ACI hyd at yr ymgynghoriad ar Adendwm Adroddiad yr ACI ym mis Chwefror 2024⁴.

Yn dilyn ymlaen o hyn, disgwylir y bydd 'Adroddiad Newidiadau Materion sy'n Codi'r ISA' yn cael ei gynhyrchu yn unol â'r amserlenni y cytunwyd arnynt yng Nghytundeb Cyflawni'r cynllun.

³ Gweler Adran 1.2 (gan gynnwys Tabl 1) o [Adroddiad yr ACI](#) am adolygiad manwl o broses yr ACI.

⁴ Mae ymgynghoriadau blaenorol wedi eu cynnal ar holl ddogfennaeth ACI yn rhagflaenu cyhoeddiad Adendwm yr ACI.

2. Cam A: Adroddiad Cwmpasu

Yr [Adroddiad Cwmpasu](#) oedd y ddogfen gyntaf i gael ei chynhyrchu fel rhan o broses yr ACI ac roedd yn mynd i'r afael â Cham A. Cyhoeddwyd yr adroddiad hwn ym mis Gorffennaf 2018 a gellir ei gweld yma.

Nod yr Adroddiad Cwmpasu yw nodi unrhyw heriau lleol a thynnu sylw at unrhyw faterion tebygol a allai godi fel rhan o'r cynllun. Mae hefyd yn sefydlu fframwaith ar gyfer profi sut y bydd y cynllun yn cyflawni datblygu cynaliadwy yng nghanau paratoi'r dyfodol. Camau allweddol yr adroddiad cwmpasu yw:

Nodi unrhyw bolisiâu, cynlluniau a rhaglenni perthnasol eraill i sicrhau bod y cynllun yn gyson â chyd-destun polisi cyfredol y llywodraeth.

Casglu gwybodaeth sylfaenol ar y sefyllfa economaidd, gymdeithasol ac amgylcheddol yn Sir Gaerfyrddin.

Trafod prif faterion economaidd, cymdeithasol ac amgylcheddol sy'n effeithio ar Sir Gaerfyrddin.

Datblygu fframwaith o amcanion a dangosyddion a fydd yn cael eu defnyddio i brofi effeithiau'r cynllun.



2.1. Cynlluniau, Polisiâu a Rhaglenni Perthnasol

Mae datblygiad y cynllun yn digwydd o fewn fframwaith o ddeddfwriaeth a chanllawiau, a chaiff ei lywio gan amcanion a dyheadau cynlluniau, polisiâu a rhaglenni eraill sy'n amrywio o'r lefel ryngwladol i'r lefel leol.

Er mai defnydd a datblygiad tir ac adeiladau yw dylanwad uniongyrchol y cynllun, mae ganddo hefyd y potensial i fod yn arf pwysig ar gyfer gweithredu ystod eang o amcanion a gynhwysir mewn cynlluniau a strategaethau eraill.

Cynhaliwyd adolygiad o'r polisiâu perthnasol yn gyntaf ac adroddir amdano yn yr Adroddiad Cwmpasu, fodd bynnag, yng ngoleuni newidiadau polisi a gwybodaeth fwy newydd, diweddarwyd yr adolygiad hwn wedi hynny yn [Atodiad A Adroddiad yr ACI](#).

Mae'r egwyddorion allweddol sy'n cael eu defnyddio i ddylanwadu'n gadarnhaol ar gyfeiriad y cynllun wedi eu nodi isod.

Rhyngwladol

International Deddfwriaeth a strategaethau rhyngwladol yw haen uchaf yr agenda datblygu cynaliadwy. Er enghraifft, mae [Nodau Datblygu'r Cenhedloedd Unedig](#) a materion cynaliadwyedd byd-eang sy'n bwysig iawn, ond eto sydd angen gweithredu lleol.

Cenedlaethol

Mae polisi ar lefel genedlaethol yn adlewyrchu'r materion hynny sy'n benodol i Gymru, yn enwedig o ran materion economaidd-gymdeithasol trwy'r [Ddeddf Llesiant Cenedlaethau'r Dyfodol \(Cymru\) 2015](#)⁵. Rhoddir pwys mawr ar hybu datblygu cynaliadwy trwy greu cymunedau diogel, cynhwysol ac iach.

Lleol

Mae dogfennau a strategaethau lefel rhanbarthol a sirol hefyd yn adlewyrchu'r themâu cynaliadwyedd hynny a amlygir mewn dogfennau cenedlaethol a rhyngwladol, gan geisio mynd i'r afael â materion sy'n berthnasol i Sir Gaerfyrddin hefyd. Mae hyn yn cynnwys [Strategaeth Gorfforaethol y Cyngor](#) a [Chynllun Llesiant y Bwrdd Gwasanaethau Cyhoeddus](#).



⁵ Cyfeirir at Adran 1.4 o [Adroddiad yr ACI](#) i weld sut mae'r ACI yn cysylltu gyda strategaethau ac asesiadau eraill gan gynnwys y Ddeddf Llesiant Cenedlaethau'r Dyfodol.

2.2. Gwybodaeth Sylfaenol

Mae'r wybodaeth sylfaenol ar gyfer yr ACI yn dwyn ynghyd wybodaeth am sefyllfa economaidd, gymdeithasol ac amgylcheddol o fewn Sir Gaerfyrddin. Mae'n helpu i nodi materion allweddol y dylai'r cynllun ganolbwyntio arnynt ac mae'n gosod meincnod y gellir asesu perfformiad y cynllun yn ei erbyn gan yr ACI.

Mae hyn yn bwysig gan ei fod yn sefydlu gwaelodlin amgylcheddol sy'n dangos esblygiad tebygol y sefyllfa gymdeithasol, economaidd ac amgylcheddol heb weithredu'r cynllun⁶.

Adroddwyd y wybodaeth sylfaenol am y tro cyntaf o fewn yr Adroddiad Cwmpasu, fodd bynnag gellir dod o hyd i fersiwn wedi'i diweddarau yn [Atodiad B Adroddiad yr ACI](#)⁷.

Yng nghyd-destun sicrhau datblygu cynaliadwy, dangosir crynodeb o'r materion a'r cyfleoedd allweddol ar y dde:



Amgylcheddol a Diwylliannol

- ✓ Byw o fewn terfynau amgylcheddol.
- ✓ Diogelu a gwella bioamrywiaeth.
- ✓ Lleihau lefelau llygredd aer.
- ✓ Cynyddu gwydnwch i newid yn yr hinsawdd.
- ✓ Gwella ansawdd dŵr.
- ✓ Diogelu tirweddau a gwella threfweddau.
- ✓ Diogelu asedau hanesyddol a diwylliannol.
- ✓ Annog twf y Gymraeg.

Cymdeithasol ac Economaidd

- ✓ Sicrhau cyflenwad o dai addas, fforddiadwy.
- ✓ Hyrwyddo cadw pobl ifanc.
- ✓ Annog llesiant a ffyrdd iach o fyw.
- ✓ Diogelu manau agored cyhoeddus.
- ✓ Hyrwyddo twf economaidd cynaliadwy.
- ✓ Darparu cyfleoedd cyflogaeth o ansawdd.
- ✓ Creu cymunedau mwy diogel.
- ✓ Darparu cyfleoedd hygyrch a dysgu gydol oes.

⁶ Cyfeirir at Dabl 5 Adroddiad yr ACI (fel y'i diwygiwyd gan Cyf 20 Atodiad A o fewn Adendwm yr ACI) am esblygiad tebygol yr amcanion cynaliadwyedd heb weithredu'r cynllun.

⁷ Fel y'i diwygiwyd gan Gyf 20 o Atodiad A yn yr Adendwm ACI

2.3. Y Fframwaith ACI

Gan ddefnyddio'r wybodaeth sylfaenol, nododd yr Adroddiad Cwmpasu 15 o Amcanion Cynaliadwyedd allweddol i ddechrau. Mae'r rhain yn ffurfio'r 'fframwaith ACI' er mwyn gallu mesur cynaliadwyedd polisiau a chynigion y Cynllun.

Cyfeiriwch at [Atodiad C Adroddiad yr ACI](#) ar gyfer y Fframwaith ACI, esboniad ar y broses benderfynu a chysylltiad â Llesiant Cenedlaethau'r Dyfodol.



- ✓ **ACI1** Datblygu Cynaliadwy
- ✓ **ACI2** Bioamrywiaeth
- ✓ **ACI3** Ansawdd Aer
- ✓ **ACI4** Ffactorau Hinsoddol
- ✓ **ACI5** Dŵr
- ✓ **ACI6** Asedau Materol
- ✓ **ACI7** Pridd
- ✓ **ACI8** Treftadaeth Ddiwylliannol
- ✓ **ACI9** Tirwedd
- ✓ **ACI10** Poblogaeth
- ✓ **ACI11** Y Gymraeg
- ✓ **ACI12** Iechyd a Llesiant
- ✓ **ACI13** Addysg a Sgiliau
- ✓ **ACI14** Economi
- ✓ **ACI15** Gwead Cymdeithas

3. Cam B: Arfarnu Dewisiadau Eraill

Cafodd yr arfarniad o ddewisiadau eraill ei gyhoeddi'n gyntaf yn Rhagfyr 2018 o fewn yr Adroddiad Cychwynnol. Nod yr Adroddiad yma oedd asesu cynaliadwyedd y Strategaeth a Ffefrir sy'n cynnwys:

- Gweledigaeth ac amcanion strategol.
- Cynigion ar gyfer twf tai (wedi eu hadnabod fel 'yr opsiynau twf').
- Cynigion ar gyfer dosbarthiad gofodol twf (wedi eu hadnabod fel 'yr opsiynau gofodol').

Y [Strategaeth a Ffefrir](#) yw'r cyhoeddiad ffurfiol cyntaf yn y broses o lunio'r cynllun. Cafodd llawer o'r eitemau a gyflwynwyd gyntaf o fewn y Strategaeth a Ffefrir eu hadolygu/ailasesu wedi hynny yn yr Adroddiad ACI oherwydd oedi na ragwelwyd yn y broses o lunio'r cynllun⁸.

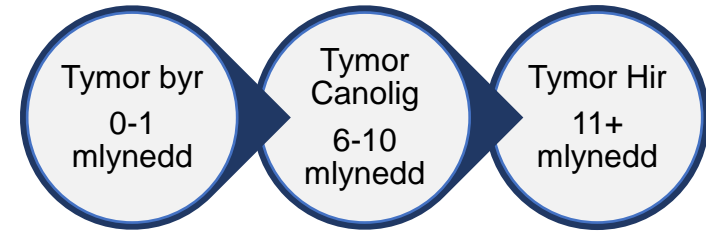
Penderfynu ar yr Effeithiau

Mae profi cynaliadwyedd y CDLI yn cynnwys rhagfynegi pa newidiadau i'r llinell sylfaen a allai ddigwydd o ganlyniad i weithredu'r cynllun. Wrth wneud hyn, mae'n rhaid i'r arfarniad cynaliadwyedd ystyried maint effeithiau'r cynllun, sensitifrwydd yr amgylchedd a effeithir a natur yr effeithiau, gan gynnwys tebygolrwydd, hyd, amllder, gwrthdroi ac effeithiau cronus.

⁸ Cyfeiriwch at Bennod 5 ac adran 6.1 i 6.3 o [Adroddiad yr ACI](#) am sylwebaeth lawn ynghylch yr arfarniad o ddewisiadau eraill. Sylwch fod y crynodeb a gyflwynir yma wedi'i symleiddio i gynnwys yr iteriad diweddaraf yn unig o'r elfennau hynny a oedd yn rhan o'r Strategaeth a Ffefrir yn wreiddiol.

Amserlenni

Mae hi hefyd yn bwysig ystyried dros ba amserlenni y gallai effeithiau ddigwydd. Gyda hyn mewn golwg, ystyriodd yr Arfarniad Cynaliadwyedd effeithiau dros yr amserlenni canlynol:



Matricsau Effaith

Defnyddiwyd matricsau i grynhoi'r gwerthusiad fel y dangosir isod.

Symbol	Effect
++	Effeithiau cadarnhaol iawn
+	Effeithiau cadarnhaol
+/-	Effeithiau cadarnhaol a negyddol
-	Effeithiau negyddol
--	Effeithiau negyddol iawn
?	Effaith ansicr
0	Niwtral
I	Mae'r effaith yn dibynnu ar weithredu

ACI o'r Weledigaeth

Rôl y weledigaeth yw darparu persbectif sy'n rhoi pwrpas a chyfeiriad i'r cynllun, ac sy'n sicrhau y caiff ei gyflawni drwy'r system gynllunio. Mae hefyd yn gweithredu fel fframwaith lefel uchel ar gyfer datblygu polisiau a mesur i ba raddau y mae gweithrediad y cynllun yn llwyddiannus.

Mae'r weledigaeth yn tynnu ar flaenoriaethau cynllunio strategol a nodwyd mewn polisi cenedlaethol a strategaethau lleol, yn ogystal â'r Materion Allweddol⁹ a nodwyd ar gyfer y Sir.

Daeth yr Adroddiad Cychwynnol i'r casgliad fod y weledigaeth ddrafft yn perfformio'n dda yn erbyn y fframwaith ACI. Fodd bynnag, nodwyd nad oedd unrhyw gyfeiriad penodol at yr iaith Gymraeg ac felly ar y pryd nid oedd cysylltiad rhwng y weledigaeth ac amcan ACI11. O ganlyniad, fe roddodd y rheiny oedd yn creu'r cynllun sylw i'r holl sylwadau a wnaed yn yr Adroddiad Cychwynnol, yn ogystal â'r sylwadau hynny a wnaed gan randdeiliaid drwy gydol yr ymgynghoriad.

Diwygiwyd y weledigaeth i gynnwys cyfeiriad penodol at yr iaith Gymraeg, yn ogystal â geiriad i gyfeirio at y ffaith bod Sir Gaerfyrddin nid yn unig yn cael ei gwerthfawrogi gan drigolion ond hefyd gan ei hymwelwyr, gan dynnu sylw at bwysigrwydd twristiaeth i'r Sir.

'Un Sir Gâr'

Bydd Un Sir Gâr 2033 yn lle i ddechrau, byw a heneiddio'n dda mewn amgylchedd iach, diogel a ffyniannus, lle caiff ei nodweddion diwylliannol ac amgylcheddol cyfoethog (gan gynnwys y Gymraeg) eu gwerthfawrogi a'u parchu, ar gyfer trigolion ac ymwelwyr fel ei gilydd.

Bydd ganddi gymunedau ffyniannus, cydlynus a chynaliadwy a fydd yn rhoi mwy o gyfleoedd, ymyriadau a chysylltiadau i bobl, lleoedd a sefydliadau yn rhannau gwledig a threfol ein Sir.

Bydd ganddi economi gref sy'n adlewyrchu ei safle fel ysgogwr hyderus ac uchelgeisiol ar gyfer Dinas-ranbarth Bae Abertawe.



⁹ Gweler pennod 5 o'r [cynllun](#).

ACI o'r Amcanion Strategol

Mae'r Amcanion Strategol yn datgan yn glir sut y bydd y weledigaeth yn cael ei chyflawni¹⁰.

Gwnaed rhai mân ddiwygiadau i'r Amcanion Strategol yn dilyn yr Adroddiad Cychwynnol a'r ymgynghoriad cyhoeddus. Rhoddwyd mwy o bwyslais ar ynni adnewyddadwy yn AS7 a chyfeiriwyd at nifer a chymysgedd digonol o dai yn AS10.

Ar y cyfan canfu'r ACI fod yr Amcanion Strategol yn perfformio'n gadarnhaol yn erbyn y Fframwaith ACI, ac ychydig iawn o achosion posibl o wrthdaro y tynnwyd sylw atynt. Roedd yn anodd rhagweld llawer o'r effeithiau o ganlyniad i'r cynllun gan fod y canlyniadau yn dibynnu ar y math o ddatblygiad, gweithgaredd neu leoliad. Tynnodd yr ACI sylw hefyd at rai achosion posibl o wrthdaro, gyda golwg ar Fioamrywiaeth, Ansawdd Aer, Dŵr a Threftadaeth Ddiwylliannol. Lle bo'n bosibl, dylid datrys yr effeithiau hyn a allai fod yn negyddol a'r ansicrwydd o fewn y cynllun trwy bolisïau manwl yn gwreiddio mesurau lliniaru priodol.



¹⁰ Gweler Pennod 7 am yr Amcanion Strategol sydd yn y [cynllun](#).

Arfarniad o Amcanion Strategol (AS) fel y'i cymerwyd o dudalen 48 o [Adroddiad yr ACI](#). Gweler [Atodiad D Adroddiad yr ACI](#) am sylwadau asesu.

Amcanion Strategol	AC11 – Datblygu Cynaliadwy	AC12 – Bioamrywiaeth	AC13 – Ansawdd Aer	AC14 - Ffactorau Hinsoddol	AC15 – Dŵr	AC16 - Asedau Materol	AC17 - Pridd	AC18 - Treftadaeth Ddiwylliannol	AC19 – Tirwedd	AC110 – Poblogaeth	AC111 – Y Gymraeg	AC112 - Iechyd a Llesiant	AC113 - Addysg a Sgiliau	AC114 – Yr Economi	AC115 - Gwead Cymdeithas
AS1	+	+	+	+	+	0	+	?	+	0	0	?	0	?	?
AS2	+	?	0	0	?	+	0	?	?	+	0	+	?	0	+
AS3	+	0	0	0	0	0	0	0	+	+	+	0	+	+	+
AS4	+	0	+	+	0	+	0	0	+	+	+	+	0	+	+
AS5	+	?	0	0	0	0	+	+	+	0	+	+	?	?	?
AS6	+	+	+	+	+	+	+	+	+	0	0	+	+	0	+
AS7	+	+	+	+	+	+	?	0	+	?	0	+	+	+	+
AS8	+	0	+	+	0	+	0	0	?	+	0	+	0	0	+
AS9	+	+	0	0	0	0	0	+	+	+	+	+	0	0	+
AS10	+	0	0	0	0	0	0	+	+	+	+	0	0	+	+
AS11	+	?	0	0	0	0	0	+	+	+	+	0	+	0	+
AS12	+	-	-	?	-	?	?	?	-	+	?	+	+	+	+
AS13	+	-	-	?	-	0	0	-	?	+	?	+	+	+	0
AS14	+	0	+	+	+	+	0	0	-	+	0	+	+	+	+

ACI o'r Dewisiadau Twf

Mae'n rhaid i'r cynllun ystyried poblogaeth, tai a thwf economaidd yn Sir Gaerfyrddin dros gyfnod o bymtheng mlynedd. Roedd ystod o Opsiynau Twfyn seiliedig ar ragfynegiadau a wnaed ar sail gwahanol dueddiadau demograffig a chyflogaeth wedi eu hasesu. Ar gyfer pob un, amcangyfrifwyd hefyd nifer y tai y byddai eu hangen i gynnal y twf.

Er iddynt gael eu harfarnu'n wreiddiol yn yr Adroddiad Cychwynnol, aseswyd Opsiynau Twf ychwanegol gan ddefnyddio data demograffig mwy diweddar yn Adran 6.2 [Adroddiad yr ACI](#). Daethpwyd i'r casgliad mai'r Opsiwn Twf a Ffebrir fyddai'r Rhagamcan ar Sail Tueddiadau Deng Mlynedd (2022) gan fod yr opsiwn hwn yn darparu cydbwysedd o fuddion economaidd-gymdeithasol.



Cymerwyd arfarniad o Opsiynau Twf o dudalen 52 o [Adroddiad yr ACI](#). Gweler [Atodiad D Adroddiad yr ACI](#) am sylwadau asesu.

Yn ogystal, gweler [Atodiad H o Adroddiad yr ACI](#) am sylwebaeth benodol ar yr Iaith Gymraeg.

Opsiynau Twf	ACI1 – Datblygu Cynaliadwy	ACI2 - Bioamrywiaeth	ACI3 - Ansawdd Aer	ACI4 - Ffactorau Hinsoddol	ACI5 – Dŵr	ACI6 - Asedau Materol	ACI7 - Pridd	ACI8 -Trefnadaeth Ddiwylliannol	ACI9 – Tirwedd	ACI10 – Poblogaeth	ACI11 – Y Gymraeg	ACI12 - Iechyd a Liesiant	ACI13 - Addysg a Sgiliau	ACI14 – Yr Economi	ACI15 - Gwead Cymdeithas
Opsiwn Twf a Ffeirir yn y Cynllun diwygiedig Adneuo Cyntaf (wedi'i ailasesu)															
Twf poblogaeth 10 mlynedd (2019) 8,835 annedd	+	+/-	-	+/-	+	0	+	+/-	+/-	++	+/-	+/-	+/-	+	+
Opsiynau Twf a Ffeirir yn yr Ail Cynllun diwygiedig Adneuo															
LIC ar sail 2018 (2018) 4,359 annedd	+	+/-	+/-	+/-	+	0	+	+/-	+/-	+	+/-	+/-	+/-	+	+/-
"Poblogaeth Uchel" (2018) 5,670 o anheddau	+	+/-	+/-	+/-	+	0	+	+/-	+/-	+	+/-	+/-	+/-	+	+/-
Tuedd deng mlynedd (2022) 8,822 annedd	+	+/-	-	+/-	+	0	+	+/-	+/-	++	+/-	+/-	+/-	+	+
Tuedd bymtheg mlynedd (2022) 9,272 o anheddau	+/-	-	-	-	+/-	0	+/-	-	-	++	-	+/-	+/-	+	+
Ar sail cyflogaeth (2022) 9,933 annedd	+/-	--	--	-	+/-	-	+/-	-	--	++	--	+/-	+/-	++	+
Prif amcanestyniad wedi'i ail-sylfaenu (2022) 10,461 o anheddau	+/-	--	--	-	+/-	-	+/-	-	--	++	--	+/-	+/-	++	+

ACI o Ddewisiadau Gofodol

Mae Dewisiadau Gofodol yn cynrychioli ffyrdd gwahanol o ddsbarthu twf yn ofodol ar draws y Sir. Cafodd datblygiad yr opsiynau hyn ei lywio gan dystiolaeth sylfaenol, yn ogystal â barn rhanddeiliaid a'r amcanion integredig. Mae'r opsiynau hyn yn seiliedig ar ddealltwriaeth o botensial datblygu'r Sir a'r angen i ddarparu ar gyfer anghenion twf yn y dyfodol.

Fel yr arfarnwyd yn yr Adroddiad Cychwynnol, cafodd chwe opsiwn gofodol eu nodi gyntaf a'u profi yn erbyn Fframwaith yr ACI.

- Dewis 1: Dosbarthiad Cynaliadwy
- Dewis 2: Seilwaith a Rhwydwaith Trafnidiaeth
- Dewis 3: Gwasgaru
- Dewis 4: Dan Arweiniad y Gymuned
- Dewis 5: Dylanwad Dinas-ranbarth Bae Abertawe
- Dewis 6: Dan Arweiniad y Farchnad

Daeth yr asesiad i'r casgliad mai Dewisiadau 1 a 4 oedd yn perfformio gorau yn erbyn y Fframwaith ACI o ran yr economi, yn gwella gwedd cymdeithas ac yn mynd i'r afael ag anghenion ardaloedd gwledig a threfol y Sir. Rhagwelid hefyd y byddai yna effeithiau cadarnhaol ar yr iaith Gymraeg gan fod cynnal cymunedau bywiog mewn ardaloedd gwledig a threfol fel ei gilydd yn debygol o annog siaradwyr Cymraeg ifanc i aros yn y Sir.

Roedd Dewisiadau 2 a 3 ar y llaw arall yn perfformio'n wael gan nad ydynt yn mynd i'r afael yn benodol ag economi'r ardaloedd gwledig na'r angen i wella cydraddoldeb cymdeithasol ledled y Sir.

Yn dilyn yr Adroddiad Cychwynnol a'r ymgynghoriad dilynol, ni ystyriwyd bod yr un o'r opsiynau yn well gan fod pob un yn dangos rhai canlyniadau negyddol i wahanol raddau ac na fyddent yn gwneud y mwyaf o'r datblygiad cynaliadwy cytbwys sydd ei angen. Felly, ceisiodd y Cyngor nodi'r elfennau mwyaf cadarnhaol o bob un i gyfrannu at ddatblygu opsiwn a ffefrir.



Dewis Gofodol Hybrid: Cymuned Gytbwys a Thwf Cynaliadwy

Argymhellwyd bod dewis gofodol 'hybrid' yn cael ei ystyried fel y Dewis Gofodol a ffeirir.

Mae'r dewis 'hybrid' hwn yn dwyn ynghyd yr elfennau cryfaf o bob un o'r dewisiadau gofodol. Mae'n seiliedig ar Ddewis 4 gyda'r nod o gadw dull sy'n adlewyrchu rôl a swyddogaethau'r cymunedau penodol. Bydd hefyd yn ymgorffori elfennau o Ddewis 5, gan gydnabod y cyfleoedd economaidd a ddaw yn sgil Bargaen Ddinesig Bae Abertawe, yn ogystal â Opsiwn 6 gan gydnabod bod angen i dwf cwmpasu'r galw yn y farchnad.

Yn gyffredinol, daethpwyd i'r casgliad bod yr Opsiwn Hybrid wedi perfformio'n dda iawn yn erbyn y Fframwaith ACI drwy wneud y mwyaf o gyfleoedd ar gyfer addysg a sgiliau, y boblogaeth, yr economi ac iechyd a lles. Perfformiodd yr Opsiwn Hybrid yn dda hefyd o ran y Gymraeg gan y byddai'n darparu hinsawdd economaidd a chymdeithasol fywiog a deniadol i siaradwyr Cymraeg ifanc.



Arfarniad o'r Opsiyau Gofodol fel y maent ar dudalen 43 o [Adroddiad yr ACI](#). Gweler yr asesiad lawn ar dudalen 67 yr [Adroddiad Cychwynnol](#).

Amcan Arfarnu Cynaliadwyedd	Opsiwn 1	Opsiwn 2	Opsiwn 3	Opsiwn 4	Opsiwn 5	Opsiwn 6	Hybrid
AC1 Datblygu Cynaliadwy	+	-	-	+	?	?	+
AC2 Bioamrywiaeth		+			+		
AC3 Ansawdd Aer	-	-	-	-	-	-	+
AC4 Ffactorau Hinsoddol	+/-	+/-	+/-	+/-	-	-	+/-
AC5 Dŵr	-	+	-	+	-	-	+
AC6 Asedau Materol	+	-	-	+	-	-	+
AC7 Pridd		+	-		+	+	
AC8 Treftadaeth Ddiwylliannol							
AC9 Tirwedd			-				
AC10 Poblogaeth	++	-	-	++	+/-	+/-	++
AC11 Y Gymraeg	+	-	-	+	+/-	-	+
AC12 Iechyd a Llesiant	+	-	-	++	+/-	+/-	++
AC13 Addysg a Sgiliau	+	-	-	+	++	?	++
AC14 Yr Economi	+	-	-	+	++	?	++
AC15 Gwead Cymdeithas	+	-	-	++	-	-	++

Canlyniad Cyffredinol y Strategaeth a Ffefrir

Yn gyffredinol, canfuwyd y byddai'r cynllun yn dod â manteision sylweddol o ran darparu'r tir ar gyfer tai a chyflogaeth sydd ei angen i gynnal twf cynaliadwy yn Sir Gaerfyrddin.

Perfformiodd y Strategaeth a Ffefrir yn dda yn erbyn amcanion economaidd-gymdeithasol y Fframwaith ACI, gydag opsiynau strategol sydd â'r nod o wella mynediad i swyddi o ansawdd da, gwasanaethau a seilwaith ategol ar draws y sir, a golwg ar fynd i'r afael â pheth o'r gwahaniaeth rhwng ardaloedd gwledig a threfol. Roedd y Strategaeth a Ffefrir hefyd yn ceisio gwella iechyd a llesiant yn Sir Gaerfyrddin, gyda rhagor o dai fforddiadwy, mynediad at fannau agored a seilwaith teithio llesol.

Fel yn achos unrhyw ddatblygiad, roedd yna rai effeithiau negyddol posibl o hyd, yn enwedig o ran bioamrywiaeth, ansawdd aer a ffactorau hinsoddol. Fodd bynnag, gyda mesurau lliniaru addas ar waith, gellir lleihau unrhyw effeithiau negyddol sy'n weddill. Roedd rhai camau lliniaru eisoes wedi cael eu gweithredu yn y Strategaeth a Ffefrir o ganlyniad i'r argymhellion a gwnaed gdan yr ACI. Mae hyn yn bennaf yn ymddangos trwy ddethol opsiwn gofodol hybrid a oedd yn ceisio cyfuno agweddau gorau'r opsiynau gofodol.



4. Cam C: Arfarnu'r Cynllun

Rhodddwyd stop ar y cynllun gwreiddiol oherwydd y broblem oedd yn dod i'r amlwg o lygredd ffosffad gormodol mewn dyfrffyrdd gwarchoddedig. Yn dilyn hynny, cytunodd y Cyngor i adolygu'r Cytundeb Cyflawni a chaniatáu ar gyfer paratoi cynllun adneuo diwygiedig.

Roedd yr oedi hwn yn gyfle i ystyried materion amserol ychwanegol a godwyd yn y cyfamser. Roedd hyn yn cynnwys sylwadau a wnaed yn ystod ymgynghoriad cyhoeddus blaenorol, canfyddiadau mwy diweddar o'r Cyfrifiad, a'r ffocws cynyddol a ddaeth yn sgil datgan argyfwng hinsawdd a natur.

O ran gwerthusiad y cynllun, adolygwyd yr iteriad gwreiddiol o'r cynllun gan yr Adroddiad Arfarniad Cynaliadwyedd tra aseswyd y fersiwn adnau terfynol yn yr Adroddiad ACI. Er eglurder, mae'r crynodeb a ddarperir isod yn canolbwyntio ar yr Adroddiad ACI.

Mae'r ACI wedi asesu'r cynllun gyfan yn ôl y Fframwaith ACI. Gan gynnwys:

- ✓ Polisiâu strategol a gynigir i weithredu strategaeth y cynllun.
- ✓ Polisiâu penodol sy'n ymhelaethu ar y polisiâu strategol.
- ✓ Dyranniadau i gyflawni'r twf a gynigir yn y cynllun.
- ✓ 'Dewisiadau amgen rhesymol' a gafodd eu hystyried wrth ddewis y dyranniadau.



ACI o'r Polisiâu Strategol

Mae Polisiâu Strategol yn ffurfio'r fframwaith ar gyfer cyflawni'r cynllun ac maent yn galluogi datblygu Polisiâu Penodol wedi'l teilwra sy'n mynd i'r afael â heriau penodol o fewn cyd-destun cynllunio lleol¹¹.

Cyflwynwyd llawer o Polisiâu Strategol gyda'r Strategaeth a Ffefrir yn gyntaf ac, felly, cânt eu hasesu yn yr Adroddiad Cychwynol. Fodd bynnag, aseswyd fersiynau diweddaraf y Polisiâu Strategol yn erbyn y Fframwaith ACI yn Adroddiad yr ACI¹².

Wrth ystyried polisiâu'r cynllun mae'n bwysig cofio y dylid darllen y polisiâu ar y cyd. Mae hyn oherwydd bod natur amddiffynnol rhai polisiâu yn darparu mesurau lliniaru ar gyfer effeithiau negyddol posibl eraill. Dylid ystyried hyn hefyd wrth ddehongli'r canlyniadau a wnaed gan yr ACI.

Rhoddir sylwebaeth lawn ar y gwerthusiad o'r Polisiâu Strategol yn Atodiad F Adroddiad yr ACI. Rhoddir sylw arbennig i liniaru effeithiau negyddol posibl yn Adran 6.5 o Adroddiad yr ACI.



¹¹ Gweler y cynllun am y polisiâu hyn.

¹² Gweler Adran 6.4 o Adroddiad yr ACI.

Crynodeb o ACI'r Polisiâu Strategol (gweler Atodiad F am sylwadau).

Cymerwyd o Dabl 17 o Adroddiad yr ACI ac fe'i diwygiwyd gan Gyf 6 a Chyf 8 o Adendwm yr ACI.

	PS1	PS2	PS3	PS4	PS5	PS6	PS7	PS8	PS9	PS10	PS11	PS12	PS13	PS14	PS15	PS16	PS17	PS18	PS19
ACI1		+	+/-			+	+	+	+	+	+	++	+/-	+	+	++	++		
ACI2	-		-	-	-		-	0	+/-			+	-	++	0	+	+	-	-
ACI3	-	+/-	+/-	-	-	+/-	+/-	0	+	0	+/-	++	+	+	0	+	++	-	
ACI4	-	+/-	+/-	-	-	+/-	+	0	+	-	+/-	++	+	+	0	++	+	-	
ACI5						0	?	0	+			+	-	+	0	+	0	-	0
ACI6	+	0	+/-	+	+	+	+	0	+	+	+	+	+	0	0	+	++	0	+
ACI7								0	-	-		+	-	+	0		0	-	-
ACI8								+	+/-	+		+		+	++		0		
ACI9		+		+/-				0	-			+	-	+	+		0	-	
ACI10	++	+	++	++	++	++	++	++	++	+	+	+	+	+	+	?	+	0	0
ACI11	+/-	+/-	?	+/-	+	++	+	++		?	?	+	+/-	0	+	0	0	0	0
ACI12	+	0	+	+	+	++	0	0	+	+	++	+	+	+	+	?	+	-	0
ACI13	+	0	+	+	+	++	+	+	+	+	+	0	+	+	+	?	+	0	0
ACI14	++	++	++	++	+	++	++	+	+	+	++	+	++	+	+	?	0	+	+
ACI15	+	+	++	+	++	++	+	++	++	+	+	+	++	+	+	?	+	0	0

ACI o'r Polisiâu Penodol

Mae'r Polisiâu Penodol yn gyfres o bolisiâu manylach sy'n cyd-fynd â'r Polisiâu Strategol, ond sy'n ymhelaethu ar faterion allweddol ac yn darparu fframwaith ar gyfer gwneud penderfyniadau o ran cynllunio.

Mae cyfanswm o 78 Polisi Penodol, a restrir yn Adran 6.6 o'r ACI¹³. Mae pob polisi wedi ei asesu yn erbyn Fframwaith yr ACI a'r canfyddiadau allweddol wedi'u crynhoi isod.

Yn gyffredinol, y byddai Polisiâu' Penodol yCynllun yn cael effeithiau cadarnhaol i raddau helaeth, yn enwedig ar amcanion ACI sy'n ymwneud â chynaliadwyedd economaidd-gymdeithasol. Mae nifer o bolisiâu'r cynllun yn hwyluso datblygu cynaliadwy, gan gynnwys datblygiadau preswyl, tai fforddiadwy, manwerthu, cyflogaeth, twristiaeth a seilwaith cymunedol. Mae nifer o bolisiâu yn ceisio sicrhau bod nifer y tai fforddiadwy yn cael ei gynyddu ar draws y sir, yn ogystal â gwella llesiant poblogaeth Sir Gaerfyrddin trwy ddiogelu a chreu mannau agored, seilwaith gwyrdd a llwybrau teithio llesol.

Mae rhai o'r polisiâu yn amddiffynnol eu natur, ac wedi cael eu sefydlu i liniaru peth o'r posibilrwydd o effeithiau negyddol o ganlyniad i ddatblygu. Mae Polisiâu Penodol ar ddiogelu bioamrywiaeth a'r amgylchedd naturiol yn ogystal â phridd, ansawdd aer ac ansawdd dŵr.

¹³ Gweler y cynllun am y polisiâu hyn.

Mae polisiâu'r cynllun hefyd yn ceisio mynd i'r afael â newid hinsawdd ac yn ceisio ei liniaru, gyda pholisiâu yn atal datblygu sy'n agored i niwed mewn ardaloedd lle mae llifogydd, yn ogystal â pholisiâu ynni adnewyddadwy sy'n ceisio annog defnyddio ynni adnewyddadwy ar raddfa fawr ac ar raddfa fach.

O ganlyniad i'r arfarniad, gwnaed argymhellion i gryfhau cynaliadwyedd rhai o'r polisiâu. Gellir gweld y sylwebaeth lawn yn [Atodiad G o Adroddiad yr ACI](#).



Crynodeb o'r ACI o'r Polisiâu Penodol (gweler [Atodiad G o Adroddiad yr ACI](#) am sylwadau).

Cymerwyd o Dabl 20 o Adroddiad yr ACI ac fe'i diwygiwyd gan Gyf 10 a Chyf 12 o Adendwm yr ACI..

Polisiau Penodol	ACI1	ACI2	ACI3	ACI4	ACI5	ACI6	ACI7	ACI8	ACI9	ACI10	ACI11	ACI12	ACI13	ACI14	ACI15
SG1: Adfywio a Safleoedd Defnydd Cymysg	I	-	-	-	-	+	+/-	I	I	++	+/-	+	+	++	+
SG2: Safleoedd wrth Gefn	I	-	-	I	I	I	I	I	I	+	+/-	I	I	++	I
SG3: Penrhyn Pen-bre	I	-	-	-	-	+	+/-	I	I	++	+/-	+	+	++	+
RTC1: Diogelu siopau a chyfleusterau lleol	+	0	+/-	+/-	0	+	+	+	+	+	+	+	+	++	+
RTC2: Adwerthu mewn Ardaloedd Gwledig	I	-	+	+	I	+	-	0	I	+	+	+	+	+	+
SD1: Terfynau Datblygu	I	+/-	+/-	+	I	+	+/-	I	I	+	?	+	+	++	++
HOM1: Dyraniadau Tai	I	+/-	-	I	I	I	I	I	+/-	+	+	+	+	++	+
HOM2: Tai o fewn Terfynau Datblygu	I	+/-	I	I	I	+	I	I	I	+	+	+	+	+	+
HOM3: Cartrefi mewn Pentrefi Gwledig	I	-	+	I	I	+	I	I	I	+	+	+	+	+	+
HOM4: Cartrefi mewn Aneddiadau Gwledig Anniffiniedig	I	-	+	I	I	+	I	I	I	+	+	+	+	+	+
HOM5: Addasu neu Isrannu Anheddau Presennol	I	I	-	I	I	-	0	I	+/-	+	?	0	0	0	+
HOM6: Tai Arbenigol	I	I	0	0	I	+	0	I	I	+	+	+	0	+	+
HOM7: Adnewyddu Adeiladau Adfeiliedig neu Adawedig	I	-	-	I	I	+/-	+	+	+	+	?	0	0	0	+
HOM8: Carafanau Preswyl	I	I	0	0	I	I	I	0	I	+	?	0	0	+	0
HOM9: Datblygiad Preswyl Ategol	I	I	0	I	I	-	0	0	I	+	?	+	0	0	+

Polisiau Penodol	ACI1	ACI2	ACI3	ACI4	ACI5	ACI6	ACI7	ACI8	ACI9	ACI10	ACI11	ACI12	ACI13	ACI14	ACI15
AHOM1: Darparu Tai Fforddiadwy	I	-	I	I	I	0	I	I	I	++	+	I	I	+	++
AHOM2: Tai Fforddiadwy – Safleoedd Eithriedig	I	-	I	I	I	0	-	I	I	++	+	I	I	+	++
EME1: Cyflogaeth - Diogelu Safleoedd Cyflogaeth	+	0	0	0	0	0	0	0	0	+	0	0	0	++	+
EME2: Cyflogaeth – Estyniadau a Dwysáu	I	I	-	-	I	+	I	I	I	+	+	+	+	++	+
EME3: Cyflogaeth ar Safleoedd Dyranedig	I	-	-	-	I	+	I	0	I	+/-	+	+	+	++	+
EME4: Cynigion Cyflogaeth ar Safleoedd Nas Dyrannwyd	I	-	-	-	I	+	I	I	0	+	+	+	+	++	+
EME5: Busnesau yn y Cartref	I	I	0	0	I	-	0	0	I	?	?	?	+	++	+
WL1: Y Gymraeg a Datblygiadau Newydd	+	0	0	0	0	0	0	++	0	++	++	+	+	+	++
INF1: Rhwymedigaethau Cynllunio	+	+	0	0	+	+	0	+	+	+	+	+	+	0	+
INF2: Cymunedau Iach	+	0	+	+	0	+	0	0	+	+	0	++	+	+	+
INF3: Band Eang a Thelathrebu	I	-	+	+	0	+	?	0	I	+	+	+	+	++	+
INF4: Gwaith trin dŵr gwastraff Llanelli - Gwaredu dŵr wyneb y dalgylch	+	+	0	+	+	+	+	0	+	+	0	+	0	+	0
INF5: Dyraniadau Gwledig y tu allan i Ddalgylchoedd Systemau Carthffosiaeth Gyhoeddus	I	+/-	0	0	+	+	+/-	0	+/-	+	?	+	0	+	+
GTP1: Llety Sipsiwn a Theithwyr	I	I	0	-	I	+	-	0	I	+	?	+	+	+	++
VE1: Atyniadau a Chyfleusterau Ymwelwyr	+/-	-	I	I	I	I	I	?	I	?	?	+	+	++	+
VE2: Llety Gwyliau	+/-	-	I	I	I	I	I	?	I	?	?	+	+	++	+
VE3: Carafanau Teithiol, Gwersylla a Llety Gwersylla Amgen Di-barhaol	+/-	-	-	-	I	-	I	?	I	?	?	+	0	++	+

Polisiau Penodol	ACI1	ACI2	ACI3	ACI4	ACI5	ACI6	ACI7	ACI8	ACI9	ACI10	ACI11	ACI12	ACI13	ACI14	ACI15
VE4: Safleoedd Carafanau Sefydlog a Chalets a Llety Gwersylla Amgen Parhaol	+/-	-	-	-		-		?		?	?	+	0	++	+
PSD1: Atebion Dylunio Effeithiol: Cynaliadwyedd a Chreu Lleoedd	++		0	0	+	0		+	+	+	0	+	0	+	+
PSD2: Egwyddorion Uwchgynllunio – Creu Cymdogaethau Cynaliadwy	++		+	+	+	+	+	+	+	+	+	+	+	+	+
PSD3: Rhwydwaith Seilwaith Gwyrdd a Glas	++	++	+	++	+	+	+	+	+	+	0	+	0	+	+
PSD4: Seilwaith Gwyrdd a Glas - Coed, Coetiroedd a Gwrychoedd	+	++	+	+	+	0	+	+	+	+	0	+	0	+	+
PSD5: Datblygu a'r Economi Gylchol	++	0	+	+	0	++	+	0	0	0	0	+	0	+	+
PSD6: Cyfleusterau Cymunedol	++		+	+		+		+	+	++	+	+	+	+	+
PSD7: Diogelu Mannau Agored	++	+	+	+	+	+	+	0	+	+	0	++	+	+	++
PSD8: Darparu Mannau Agored Newydd	+	+	+	+	+	+	+	0	+	+	0	++	+	+	++
PSD9: Hysbysebion	+	0	0	0	0	0	0	+		+	++	0	+	+	+
PSD10: Estyniadau	+		0	0	0	0		0		+	0	0	0	0	0
PSD11: Llygredd Sŵn	+	+	+	0	0	0	0	+	+	+	0	+	0	0	+
PSD12: Llygredd Golau ac Aer	+	+	++	+	0	+	0	+	+	+	0	+	0	0	+
Tir Halogedig	+		0	0	+	+	+		+	0	0	+	0	0	0
RD1: Annedd Newydd yn lle un bresennol mewn Cefn Gwlad Agored		-	-	-/+	0	-	?			+	+/-	+/-	0	+	
RD2: Addasu ac Aildefnyddio Adeiladau Gwledig at Ddefnydd Preswyl		-	-	-	0	-	?			+	+/-	+/-	0	+	

Polisiau Penodol	ACI1	ACI2	ACI3	ACI4	ACI5	ACI6	ACI7	ACI8	ACI9	ACI10	ACI11	ACI12	ACI13	ACI14	ACI15
RD3: Arallgyfeirio ar Ffermydd	I	I	+	+	0	0	0	I	I	0	+/-	I	+	+	I
RD4: Addasu ac Aildefnyddio Adeiladau Gwledig at Ddefnydd Amhreswyl	I	-	+/-	+/-	0	+	0	I	I	0	+	I	I	+	I
RD5: Cyfleusterau Marchogol	I	I	-	-	0	-	0	0	I	0	?	0	I	+	0
NE1: Dynodiadau Rhanbarthol a Lleol	+	++	+	+	+	0	0	+	+	+	0	+	+	+	+
NE2: Bioamrywiaeth	+	++	+	+	+	0	0	+	+	+	0	+	+	+	+
NE3: Coridorau, Rhwydweithiau a Nodweddion Unigryw	+	++	+	+	+	0	0	+	+	+	0	+	+	+	+
NE4: Datblygiad o fewn Ardal Canllawiau Cynllunio Atodol Caeau'r Mynydd Mawr	+	++	+	0	0	0	0	+	+	+	0	+	+	+	+
NE5: Rheoli'r Arfordir	+	+	0	+	+	+	+	0	0	0	0	+	0	0	0
NE6: Datblygu'r Arfordir	I	+	0	+/-	-	0	0	0	0	0	0	0	0	+	0
NE7: Ardal Rheoli Newid Arfordirol	+	+	0	+	+	0	0	0	0	+	0	+	0	+	+
BHE1: Adeiladau Rhestredig ac Ardaloedd Cadwraeth	+	0	0	0	0	+	+	++	+	0	+	0	0	+	+
BEH2: Cymeriad y Dirwedd	+	+	+	+	+	0	+	+	++	+	0	+	0	+	+
CCH1: Ynni Adnewyddadwy o fewn Ardaloedd a Aseswyd o flaen llaw ac Ardaloedd Chwilio Lleol	+	+/-	+	++	+	+	0	I	I	0	0	0	+	+	0
CCH2: Ynni Adnewyddadwy tu allan Ardaloedd a Aseswyd o flaen llaw ac Ardaloedd Chwilio Lleol	+	+/-	+	++	+	+	0	I	I	0	0	0	+	+	0
CCH3: Pwyntiau Gwefru Cerbydau Trydan	+	+	+	+	+	+	0	+	I	+	0	+	0	+	+
CCH4: Ansawdd Dŵr a Diogelu Adnoddau Dŵr	+	+	0	+	++	0	+	0	0	0	0	0	0	+	0

Polisiau Penodol	ACI1	ACI2	ACI3	ACI4	ACI5	ACI6	ACI7	ACI8	ACI9	ACI10	ACI11	ACI12	ACI13	ACI14	ACI15
CCH5: Rheoli ac Osgoi Perygl Llifogydd	+	+	0	++	+	0	+	0	+	0	0	+	0	+	+
CCH6: Ynni Adnewyddadwy a Charbon Isel mewn Datblygiadau Newydd	+	+	+	+	+	+	0	0	+/-	0	0	0	?	+	+
CCH7: Newid yn yr Hinsawdd - Fforest, Coetir a Phlannu Coed	+	+	+	+	+	0	+	0	+	0	0	+	?	+	+/-
TRA1: Gwella Seilwaith Trafnidiaeth a Phrifyrdd		-	+/-	+/-	0	+/-	-			0	0	+/-	+	++	+
TRA2: Teithio Llesol	+		++	++	+	++	-			+	0	++	+	+	+
TRA3: Rheilffordd Gwili		-	+			+	-	+		+	0	+	0	+	+
TRA4: Coridorau Rheilffyrdd Segur	+		+	+/-	0	+	+	+	+	+	0	+	0	+	+
TRA5: Safonau Prifffyrdd a Mynediad mewn Datblygiad	+	0	0	0	0	0	0	0	0	0	0	+	0	0	0
MR1: Cynigion Mwynau	-	-	-	-	-	-	-			0	0	-	0	+	0
MR2: Clustogfeydd Mwynau	0	0	0	0	+	0	0	0	+	+	0	+	0	0	+
MR3: Ardaloedd Gwarchod Mwynau	0	-	-	0	0	0	-		-	0	0	0	0	+	0
WM1: Rheoli Gwastraff Cynaliadwy a Datblygiadau Newydd	+	0	0	0	0	++	+	0	+	0	0	+	+	+	+
WM2: Cynigion Tirlenwi	-	-	-	-		-			-	0	0		0	+	0
WM3: Tir Amaethyddol - Gwaredu Gwastraff Anadweithiol	+/-	-	0	0	?	+/-	+			0	0	0	0	+	0

ACI o'r Dyraniadau

Mae'r cynllun yn ceisio dyrannu parseli o dir ar gyfer tai, cyflogaeth a datblygiad defnydd cymysg. Mae pob safle yn cael ei brofi yn erbyn y Fframwaith ACI er mwyn penderfynu pa mor gynaliadwy ydyw cyn cael ei ddyrannu i'w ddatblygu.

Er mwyn gwerthuso safleoedd unigol, defnyddiwyd methodoleg a oedd ychydig yn wahanol. Cafodd yr ACI ei gynnwys yn y [Fethodoleg Asesu Safleoedd](#) a ddefnyddwyd gan y tîm cynllunio i werthuso pob dyraniad posib trwy'r broses o ddethol safleoedd.

Mae'r ACI hefyd yn gyfrifol am asesu unrhyw 'ddewisiadau amgen rhesymol', sydd yn yr achos hwn yn cyfeirio at safleoedd y gellid eu dyrannu gan nad oes ganddynt gyfyngiadau mawr, ond nad ydynt wedi cael eu dyrannu oherwydd rhesymau cynllunio eraill.

Er mai nid rôl yr ACI yw penderfynu pa safleoedd y dylid eu dewis ar gyfer y cynllun, mae'n darparu gwybodaeth er mwyn sicrhau bod y broses o wneud penderfyniadau yn fwy dibynadwy a thryloyw.

Gellir gweld yr asesiad llawn o'r safleoedd gyda sylwebaeth yr [ACI yn yr Asesiadau Dyrannu Safle fesul clwstwr](#).



Crynodeb ACI o'r dyraniadau fesul clwstr gan gynnwys safleoedd Strategol, Defnydd Cymysg, Tai, Sipsiwn a Theithwyr a Chyflogaeth. C

ymerwyd o Dabl 23 Adroddiad yr ACI fel y'i diwygiwyd gan Cyf 14, Cyf 15 a Chyf 16 o Adendwm yr ACI.

Cyf. Safle	Enw	ACI1	ACI2	ACI3	ACI4	ACI5	ACI6	ACI7	ACI8	ACI9	ACI10	ACI11	ACI12	ACI13	ACI14	ACI15
Clwstr 1																
SuV11/h1	Tir yn Ysgol Alltwalis	+	-	+/-	+	+/-	+	-	0	+/-	++	+	+	+	+	++
SuV4/h1	Tir wrth Fferm Troed y Rhiw	+	-	+/-	+	+/-	+	-	0	+/-	++	+	+	+	+	++
SuV16/h1	Heol Llwynddewi / Llwynddewi Road	+	-	+/-	+	+/-	+	-	0	+/-	++	+	+	+	+	++
PrC1/h10	Brynhyfryd	+	-	+/-	+	+/-	+	-	0	+/-	++	+	+	+	+	++
PrC1/h11	Estyniad Rhiw Babell	Ddim yn berthnasol gan fod y safle wedi'i gwblhau.														
PrC1/h12	Heol Castell Pigyn	+	-	+/-	--	--	+/-	-	0	+/-	++	+	+	+	+	++
PrC1/h14	Heol Bronwydd (De)	Ddim yn berthnasol gan fod y safle yn cael ei adeiladu.														
PrC1/h15	Cyfagos i Tyle Teg / Adjacent Tyle Teg	Ddim yn berthnasol gan fod y safle wedi'i gwblhau.														
PrC1/h16	Rhiw Babell	+	-	+/-	+	+/-	+	-	0	+/-	++	+	+/-	+	+	++
PrC1/h17	4-5 Heol y Cei / 4-5 Quay Street	+	-	--	+	+/-	+	++	0	+	++	+	+/-	+	+	++
PrC1/h18	Castell Howell	+	-	+/-	+	+/-	+	++	0	+	++	+	+/-	+	++	++
PrC1/h19	Tir gerllaw Ty Gwynfa	Ddim yn berthnasol gan fod y safle wedi'i gwblhau.														
PrC1/h2	Heol Maesyffynnon / Springfield Road	+	-	+/-	+	+/-	+	-	0	+/-	++	+	+/-	+	+	++
PrC1/h20	8 Heol Spilman / 8 Spilman Street	Ddim yn berthnasol gan fod y safle yn cael ei adeiladu.														
PrC1/h21	Clos Tawelan	Ddim yn berthnasol gan fod y safle wedi'i gwblhau.														
PrC1/h3	113 Heol y Prior / 113 Priory Street	Ddim yn berthnasol gan fod y safle wedi'i gwblhau.														
PrC1/h4	Tir oddi ar Barc y Delyn	+	-	+/-	+	+/-	+	-	0	+/-	++	+	+	+	+	++
PrC1/h5	I'r dwyrain o Lôn Devereaux	+	-	+/-	+	+/-	+	-	0	+/-	++	+	+	+	+	++
PrC1/h7	Fferm Penybont, Heol Llysonnen	+	-	+/-	+	+/-	+/-	--	0	+/-	++	+	+	+	+	++
PrC1/h8	Heol Llansteffan / Llansteffan Road	+	-	+/-	+	+/-	+/-	--	0	+/-	++	+	+	+	++	++
PrC1/h9	Mounthill	Ddim yn berthnasol gan fod y safle yn cael ei adeiladu.														
SuV5/h1	Maesglasnant	Ddim yn berthnasol gan fod y safle yn cael ei adeiladu.														
SuV1/h1	Ger Fron Heulog / Adjacent Fron Heulog	+	-	+/-	+	+/-	+	-	0	+/-	++	+	+	+	+	++

Cyf. Safle	Enw	ACI1	ACI2	ACI3	ACI4	ACI5	ACI6	ACI7	ACI8	ACI9	ACI10	ACI11	ACI12	ACI13	ACI14	ACI15
SuV1/h2	Ger Lleine / Land adj Lleine	+	-	+/-	+	+/-	+	-	0	+/-	++	+	+	+	+	++
SeC2/h1	Cwrt Caradog / Caradog Court	+	-	+/-	+	+/-	+/-	-	0	+/-	++	+	+/-	+	+	++
SeC2/h2	Tir i gefn Parc y Ffynnon	+	-	+/-	+	+/-	+	-	0	+/-	++	+	+	+	+	++
SuV15/h1	Ysgol Llanarthne / Llanarthne School	+	-	+/-	+	--	+	+/-	0	+/-	++	+	+/-	+	+	++
SuV19/h1	Tir gyferbyn Neuadd y pentref	+	-	+/-	+	+/-	+	-	0	+/-	++	+	+/-	+	+	++
SuV19/h2	Tir nesaf a tu ol i Haulfan	+	-	+/-	+	+/-	+	-	0	+/-	++	+	+	+	+	++
SuV8/h1	Tir l'r dde o Dol y Dderwen	+	-	+/-	+	+/-	+	--	0	+/-	++	+	+/-	+	+	++
SuV12/h1	Ger Gwyn Villa / Adj. Gwyn Villa	+	-	+/-	+	+/-	+/-	-	0	+/-	++	+	+	+	+	++
SuV12/h2	Llandre	+	-	+/-	+	+/-	+	-	0	+/-	++	+	+	+	+	++
SuV3/h1	Tir tu ol i Maesgriffith	+	-	+/-	+	+/-	+	-	0	+/-	++	+	+	+	+	++
SuV17/h1	Cefn yr Hen Waith Saer, Heol yr Orsaf	+	-	+/-	+	--	+/-	--	0	+/-	++	+	+	+	+	++
SuV10/h1	l'r de o Bentre / South of Pentre	+	-	+/-	+	+/-	+	-	0	+/-	++	+	+	+	+	++
SuV10/h2	Aberdeuddwr / Pantyfedwen	+	-	+/-	+	+/-	+	-	0	+/-	++	+	+/-	+	+	++
SuV18/h1	Tir cyfagos i'r Cresselly Arms	+	-	+/-	+	--	+/-	--	0	+/-	++	+	+/-	+	+	++
SeC1/h1	Lime Grove	+	-	+/-	+	+/-	+/-	-	0	+/-	++	+	+/-	+	+	++
SeC1/h3	Tir yn Capel Tabernacl	+	-	--	+	+/-	+/-	--	0	+/-	++	+	+	+	+	++
SeC1/h4	Cae Canfas	+	-	+/-	+	+/-	+	-	0	+/-	++	+	+	+	+	++
SeC1/h5	Tir yn 8 Heol Llanelli / Land at 8 Heol Llanelli	+	-	+/-	+	+/-	+	-	0	+/-	++	+	+	+	+	++
SeC1/h6	Land off Heol Llanelli	+	-	+/-	+	+/-	+	-		+/-	++	+	+/-	+	+	++
SeC1/h7	Tir oddi ar Heol Glyndwr	+	-	--	+	+/-	+/-	--	0	+/-	++	+	+	+	+	++
SuV20/h1	Tir nesaf i Fferm Llwynhenry Land adjacent to Llwynhenry Farm	+	-	+/-	+	+/-	+/-	-	0	+/-	++	+	+	+	+	++
SuV14/h1	Fferm Cefn / Cefn Farm	+	-	+/-	+	+/-	+	-	0	+/-	++	+	+	+	+	++
PrC1/MU1	Gorllewin Caerfyrddin / West Carmarthen	+	-	+/-	-	--	+/-	--	0	+/-	++	+	+	+	++	++
PrC1/MU2	Pibwrlwyd	+	-	+/-	+	+/-	+/-	-	0	+/-	++	+	+/-	+	++	++
Clwstr 2																
SeC4/h1	Fferm Gwdig / Gwdig Farm	Ddim yn berthnasol gan fod y safle yn cael ei adeiladu.														
SeC4/h2	Harbwr Porth Tywyn	+	--	+/-	-	--	+/-	++	+/-	+	++	+	+	+	+	++

Cyf. Safle	Enw	ACI1	ACI2	ACI3	ACI4	ACI5	ACI6	ACI7	ACI8	ACI9	ACI10	ACI11	ACI12	ACI13	ACI14	ACI15
SeC4/MU1	Glannau Porth Tywyn / Burry Port Waterfront	+	--	+/-	-	--	+/-	++	-	+/-	++	+	+	+	++	+
SeC4/h3	Teras Glanmor / Glanmor Terrace	Ddim yn berthnasol gan fod y safle wedi'i gwblhau.														
SeC6/h1	Ger Clos Tŷ Gwyn / Adjacent Clos Ty Gwyn	Ddim yn berthnasol gan fod y safle wedi'i gwblhau.														
SeC6/h2	Tir rhwng Heol Clayton a Dwyrain Heol	+	-	+/-	+	+/-	+/-	-	0	+/-	++	+	+	+	+	++
SeC6/h3	Coed y Bronallt	+	-	+/-	+	+/-	+	-	0	+/-	++	+	+	+	+	++
SeC6/h4	Ger Clos Benallt Fawr, Fforest	Ddim yn berthnasol gan fod y safle wedi'i gwblhau.														
SeC3/h2	Tir ger Stryd Priory / Land off Priory Street	+	-	+/-	+	+/-	+/-	-	0	+/-	++	+	+/-	+	+	++
SeC3/h3	Llys Felin	+	-	+/-	+	+/-	+	-	0	+/-	++	+	+	+	+	++
SeC3/h4	Tir ar hen iard Dinas	+	-	+/-	+	+/-	+/-	++	0	+	++	+	+	+	+	++
PrC2/h1	Beech Grove Y Pwll / Beech Grove, PWll	+	-	+/-	+	+/-	+/-	-	0	+/-	++	+	+	+	+	++
PrC2/h10	Tir ger The Dell, Ffwrnes	+	-	+/-	+	+/-	+/-	++	0	+	++	+	+/-	+	+	++
PrC2/h12	Llys yr Hen Felin, Canol y Dref	Ddim yn berthnasol gan fod y safle yn cael ei adeiladu.														
PrC2/h13	Tir oddi ar Rodfa Frondeg	Ddim yn berthnasol gan fod y safle yn cael ei adeiladu.														
PrC2/h14	Cefn 22c, 22d a 22e Heol Llwynhendy	Ddim yn berthnasol gan fod y safle wedi'i gwblhau.														
PrC2/h15	Maesarddafen Road /Erw Las,Llwynhendy	+	-	+/-	+	+/-	+	-	0	+/-	++	+	+	+	+	++
PrC2/h16	Ynys Las, Llwynhendy	+	-	+/-	+	+/-	+	++	0	+	++	+	++	+	+	++
PrC2/h18	Dylan, Trallwm	Ddim yn berthnasol gan fod y safle wedi'i gwblhau.														
PrC2/h19	Genwen, y Bryn / Genwen, Bryn	Ddim yn berthnasol gan fod y safle wedi'i gwblhau.														
PrC2/h2	Hen Labordy Lôn Pen y Fai	+	-	+/-	+	+/-	+	++	0	+	++	+	+	+	+	++
PrC2/h20	Harddfan, Y Bryn / Harddfan, Bryn	+	-	+/-	+	+/-	+	-	0	+/-	++	+	+/-	+	+	++
PrC2/h21	Maes y Bryn	Ddim yn berthnasol gan fod y safle wedi'i gwblhau.														
PrC2/h22	Cwm y Nant, Dafen	+	-	+/-	+	+/-	+/-	--	0	+/-	++	+	+/-	+	+	++
PrC2/h23	Porth Dwyrain Dafen / Dafen East Gateway	+	-	+/-	+	+/-	+/-	--	0	+/-	++	+	+/-	+	+	++
PrC2/h24	Clos Ffordd Fach	+	-	+/-	+	+/-	+	++	0	+	++	+	+	+	+	++
PrC2/h25	Tir Ger Clos y Berllan	+	-	+/-	+	+/-	+	-	0	+/-	++	+	+/-	+	+	++
PrC2/h26	Cyfagos i rhif 19 Heol Llwynhendy	+	-	+/-	+	+/-	+	++	0	+	++	+	+	+	+	++
PrC2/h27	42 Heol Stepney	+	-	+/-	--	--	+	++	0	+	++	+	+	+	+	++
PrC2/h28	Heol y Graig, Llwynhendy	+	-	+/-	+	+/-	+	++	0	+	++	+	+/-	+	+	++

Cyf. Safle	Enw	ACI1	ACI2	ACI3	ACI4	ACI5	ACI6	ACI7	ACI8	ACI9	ACI10	ACI11	ACI12	ACI13	ACI14	ACI15
PrC2/h3	Parc y Strade, Gorllewin Llanelli	Ddim yn berthnasol gan fod y safle wedi'i gwblhau.														
PrC2/h4	Doc y Gogledd (gan gynnwys Pontrilas gynt)	+	--	+/-	+	+/-	+	++	0	+	++	+	+/-	+	+	++
PrC2/h6	107 Heol yr Orsaf / 107 Station Road	Ddim yn berthnasol gan fod y safle wedi'i gwblhau.														
PrC2/h7	13 Heol yr Orsaf / 13-15 Station Road	Ddim yn berthnasol gan fod y safle wedi'i gwblhau.														
PrC2/h9	3-5 Heol Goring / 3-5 Goring Road	Ddim yn berthnasol gan fod y safle wedi'i gwblhau.														
PrC2/MU1	Cyn Safle Gwaith yr Hen Gastell, Llanelli	+	--	+/-	-	--	+	++	-	+/-	++	+	+	+	+	++
PrC2/MU2	Trostre Gateway, Llanelli	+	-	+/-	+	+/-	+	-	0	+/-	++	+	+	+	+	++
PrC2/MU3	Hen adeilad / Former YMCA, Heol Stepney	+	-	+/-	--	--	+	++	0	+	++	+	+	+	+	++
PrC2/SS1	Pentre Awel	+	--	+/-	+	+/-	+/-	--	0	+	++	+	+	+	+	++
SeC7/h1	Fferm Box Farm	+	--	+/-	+	+/-	+/-	-	0	+/-	++	+	+	+	+	++
SeC7/h3	Golwg Yr Afon	+	--	+/-	+	+/-	+	-	0	+/-	++	+	+	+	+	++
SeC7/h4	Gyferbyn â Pharc Morlais	+	--	+/-	+	+/-	+/-	--	0	+/-	++	+	+	+	+	++
SeC7/h5	Maesydderwen	+	-	+/-	+	+/-	+	-	0	+/-	++	+	+	+	+	++
Sec5/h1	Garreglwyd	Ddim yn berthnasol gan fod y safle wedi'i gwblhau.														
Sec5/h2	Fferm Cwrt / Cwrt Farm	+	-	+/-	+	+/-	+/-	--	0	+	++	+	+	+	+	++
SeC8/h1	Ffos Las	Ddim yn berthnasol gan fod y safle wedi'i gwblhau.														
SeC8/h2	Cae Linda	+	-	+/-	+	+/-	+	-	0	+/-	++	+	+	+	+	++
SeC8/h3	Golwg Gwendraeth	+	-	+/-	+	+/-	+	++	0	+	++	+	+	+	+	++
SuV22/h1	Gerddi Gwenllian / Gwenllian Gardens	Ddim yn berthnasol gan fod y safle yn cael ei adeiladu.														
SuV22/h2	Tir ger Ty Newydd, Heol Meinciau	+	-	+/-	+	+/-	+/-	-	0	+/-	++	+	+	+	+	++
SuV23/h1	Clos y Parc	Ddim yn berthnasol gan fod y safle yn cael ei adeiladu.														
SuV23/h2	Ger Little Croft / Adjacent Little Croft	+	-	+/-	+	+/-	+/-	-	0	+/-	++	+	+	+	+	++
PrC2/GT1	Tir yn Penyfan / Land at Penyfan	+	-	+/-	+	+/-	+	-	0	+/-	++	+	+	+	+	++
PrC2/GT2	Penybryn (estyniad / extension)	+	-	+/-	+	+/-	+	-	0	+/-	++	+	+	+	+	++
Clwstwr 3																
-	Cross Hands Health and Wellbeing Centre	+	-	+/-	-	--	+/-	-	0	+/-	++	+	++	+	+	++
PrC3/h1	Tir tu ôl rhif 16-20 & 24-30 Heol Betws	+	-	+/-	-	--	+	++	0	+	++	+	+	+	+	++
PrC3/h11	Tir i Dwyrain Heol Caerfyrddin	Ddim yn berthnasol gan fod y safle yn cael ei adeiladu.														

Cyf. Safle	Enw	ACI1	ACI2	ACI3	ACI4	ACI5	ACI6	ACI7	ACI8	ACI9	ACI10	ACI11	ACI12	ACI13	ACI14	ACI15
PrC3/h12	Tir ger yr A48 a Heol y Parc	+	-	+/-	+	+/-	+/-	-	0	+/-	++	+	+	+	+	++
PrC3/h13	Tir yn Heol Cae Pownd	+	-	+/-	-	--	+/-	-	0	+/-	++	+	+	+	+	++
PrC3/h14	Nantydderwen	+	-	+/-	-	--	+/-	-	0	+/-	++	+	+	+	+	++
PrC3/h15	Land off Heol Caegwyn	Ddim yn berthnasol gan fod y safle yn cael ei adeiladu.														
PrC3/h16	Uwch Gwendraeth	Ddim yn berthnasol gan fod y safle yn cael ei adeiladu.														
PrC3/h18	Tir yn ffinio Brynlluan / Land adjoining Brynlluan	+	-	+/-	+	+/-	+	-	0	+/-	++	+	+	+	+	++
PrC3/h19	Tir oddi ar Llys y Nant / Land off Llys y Nant	Ddim yn berthnasol gan fod y safle yn cael ei adeiladu.														
PrC3/h2	Cyn-orsaf betrol, Heol y Gwynt	Ddim yn berthnasol gan fod y safle wedi'i gwblhau.														
PrC3/h20	Tir i gogledd Maespiode	+	-	+/-	+	+/-	+	-	0	+/-	++	+	+	+	+	++
PrC3/h21	Maespiode	Ddim yn berthnasol gan fod y safle wedi'i gwblhau.														
PrC3/h22	Tir ger Pant y Blodau / Adj. Pant y Blodau	+	-	+/-	+	+/-	+/-	-	0	+/-	++	+	+	+	+	++
PrC3/h23	Tir ar Heol Waterloo	Ddim yn berthnasol gan fod y safle yn cael ei adeiladu.														
PrC3/h24	Tir rhwng 123 a 137 Heol Waterloo	Ddim yn berthnasol gan fod y safle wedi'i gwblhau.														
PrC3/h25	Tir oddi ar Heol y Gât / Land off Gate Road	Ddim yn berthnasol gan fod y safle yn cael ei adeiladu.														
PrC3/h26	Tir oddi ar Parc-y-Mynydd	+	-	+/-	+	+/-	+/-	-	0	+/-	++	+	+	+	+	++
PrC3/h27	Tir oddi ar Nant-y-Ci / Land off Nant-y-Ci	Ddim yn berthnasol gan fod y safle wedi'i gwblhau.														
PrC3/h28	Tir a safle'r ffatri rhwng rhiff 22 a 28 Heol Bethesda	+	-	+/-	+	+/-	+	++	0	+	++	+	+	+	+	++
PrC3/h29	Central Garage	Ddim yn berthnasol gan fod y safle wedi'i gwblhau.														
PrC3/h3	Tir ger Gwynfryn Fawr	Ddim yn berthnasol gan fod y safle wedi'i gwblhau.														
PrC3/h31	Tir yn Fforestfach	Ddim yn berthnasol gan fod y safle wedi'i gwblhau.														
PrC3/h32	Tir i de Heol Tycroes	Ddim yn berthnasol gan fod y safle wedi'i gwblhau.														
PrC3/h33	Llys Dolgader / Rhydaman / Ammanford	Ddim yn berthnasol gan fod y safle wedi'i gwblhau.														
PrC3/h34	Clos y Gât, Castell y Rhingyll	Ddim yn berthnasol gan fod y safle wedi'i gwblhau.														
PrC3/h35	Clos Penpont, Penygroes	Ddim yn berthnasol gan fod y safle wedi'i gwblhau.														
PrC3/h36	Hen Lofa'r Betws / Former Betws Colliery	+	-	+/-	+	+/-	+/-	++	0	+	++	+	+	+	++	++
PrC3/h37	Clos Felingoed, Llandybie	+	-	+/-	+	+/-	+/-	-	0	+/-	++	+	+	+	+	++
PrC3/h4	Fferm Tirychen Farm, Heol Y Dyffryn	+	-	+/-	+	+/-	+/-	-	0	+/-	++	+	+	+	+	++

Cyf. Safle	Enw	ACI1	ACI2	ACI3	ACI4	ACI5	ACI6	ACI7	ACI8	ACI9	ACI10	ACI11	ACI12	ACI13	ACI14	ACI15
PrC3/h5	Yr Hen Felin, Heol Pontamman Road	Ddim yn berthnasol gan fod y safle wedi'i gwblhau.														
PrC3/h6	Tir ger Maes Ifan / Land adjoining Maes Ifan	+	-	+/-	+	+/-	+	-		+/-	++	+	+	+	+	++
PrC3/h8	Tir oddi ar Heol y Parc / Land off Heol y Parc	+	-	+/-	+	+/-	+/-	-	0	+/-	++	+	+	+	+	++
PrC3/h9	Tir ger Maesyrfhaf / Land adjacent to Maesyrfhaf	+	-	+/-	+	+/-	+	-	0	+/-	++	+	+/-	+	+	++
PrC3/MU1	Safle Gwaith Brics Emlyn Brickworks	+	-	+/-	+	+/-	+/-	--	0	+/-	++	+	+	+	+	++
SeC10/h1	Ysgol Gynradd Sirol Garnant, Heol yr Ysgol Newydd	+	-	+/-	+	+/-	+	++	0	+	++	+	+	+	+	++
SeC10/h2	Tir cyfagos i 13 Bishop Road	+	-	+/-	+	+/-	+	-	0	+/-	++	+	+	+	+	++
SeC11/h1	Tir oddi ar Heol Llannon / Land off Heol Llannon	+	-	+/-	-	--	+/-	-	0	+/-	++	+	+/-	+	+	++
SeC11/h2	Tir ger Ffynnon Fach (Bro Mebyd)	Ddim yn berthnasol gan fod y safle wedi'i gwblhau.														
SeC9/h2	Heol Gelynen	+	-	+/-	+	+/-	+	++	0	+	++	+	+	+	+	++
SuV25/h1	Tir i'r gogledd o Clos Rebecca	+	-	+/-	+	+/-	+/-	-	0	+/-	++	+	+	+	+	++
SuV26/h1	Y tu ôl i 16 Y Garreg Lwyd / Rear of 16 Y Garreg Lwyd	+	-	+/-	+	+/-	+/-	-	0	+/-	++	+	+	+	+	++
SuV27/h1	Tir ger Tŷ Newydd / Land adjacent to Tŷ Newydd	+	-	+/-	+	+/-	+/-	-	0	+/-	++	+	+	+	+	++
SuV28/h1	Ger Coed y Cadno / Adjacent to Coed y Cadno	Ddim yn berthnasol gan fod y safle yn cael ei adeiladu.														
SuV30/h1	Tir ger Pant y Brwyn / Land off Pant y Brwyn	+	-	+/-	+	+/-	+/-	-	0	+/-	++	+	+	+	+	++
Clwstwr 4																
SuV38/h1	Maes y Bryn	+	-	+/-	+	--	+	-	0	+/-	++	+	+	+	+	++
SuV37/h2	Tir i'r de o Gae Coedmor / Land south of Cae Coedmor	+	-	+/-	+	--	+/-	--	0	+/-	++	+	+	+	+	++
SuV37/h3	Tir ger Lleinau / Land adjacent to Lleinau	+	-	+/-	+	--	+/-	--	0	+/-	++	+	+	+	+	++
SuV33/h1	Tir gyferbyn â Brogeler / Land opposite Brogeler	+	-	+/-	+	--	+	-	0	+/-	++	+	+	+	+	++
SuV36/h1	Cae Pensarn Helen	+	-	+/-	+	--	+/-	--	0	+/-	++	+	+/-	+	+	++
SuV36/h2	Tir ym Mryndulais / Land at Bryndulais	+	-	+/-	+	--	+/-	--	0	+/-	++	+	+	+	+	++
SeC13/h1	Ger Y Neuadd / Adj. Y Neuadd	+	-	+/-	+	--	+/-	--	0	+/-	++	+	+	+	+	++

Cyf. Safle	Enw	ACI1	ACI2	ACI3	ACI4	ACI5	ACI6	ACI7	ACI8	ACI9	ACI10	ACI11	ACI12	ACI13	ACI14	ACI15
SeC13/h4	Bro Einon	+	-	+/-	+	--	+/-	--	0	+/-	++	+	+/-	+	+	++
SeC12/h1	Trem y Ddol	+	-	+/-	+	--	+	--	0	+/-	++	+	+/-	+	+	++
SeC12/h2	Heol Dewi	+	-	+/-	+	--	+/-	--	0	+/-	++	+	+	+	+	++
SeC12/h3	Tir y tu ôl i Ddolcoed / Land r/o Dolcoed	+	-	+/-	+	--	+/-	--	0	+/-	++	+	+	+	+	++
SeC14/h1	Garej Blossom / Blossom Garage	+	-	+/-	+	--	+/-	+/-	0	+	++	+	+	+	+	++
SeC14/h2	Tir ger Maescader / Land adj Maescader	+	-	+/-	+	--	+/-	--	0	+/-	++	+	+	+	+	++
SuV41/h2	Cilgwyn Bach	+	-	+/-	+	--	+/-	--	0	+/-	++	+	+	+	+	++
SuV35/h1	Tir ger Arwynfa / Land adj Arwynfa	+	-	+/-	+	--	+	--	0	+/-	++	+	+/-	+	+	++
SuV32/h1	Gyferbyn â Springfield / Opposite Springfield	+	-	+/-	+	--	+	--	0	+/-	++	+	+/-	+	+	++
SuV39/h1	Ger Yr Hendre / Adj Yr Hendre	+	-	+/-	+	--	+/-	--	0	+/-	++	+	+	+	+	++
SuV43/h1	Blossom Inn	+	-	+/-	+	--	+	--	0	+/-	++	+	+/-	+	+	++
Clwstr 5																
SuV51/h1	Gyferbyn â Neuadd y Pentref, Cwmifor	+	-	+/-	+	+/-	+	-	0	+/-	++	+	+/-	+	+	++
SeC16/h1	Chwarter Gogledd Llandeilo	+	-	+/-	+	--	+	--	0	+/-	++	+	+	+	+	++
SeC15/h1	Tir i'r gogledd o Dan y Crug	+	-	+/-	+	--	+/-	--	0	+/-	++	+	+	+	+	++
SeC15/h2	Tir ger Bryndeilog, Rhodfa Tywi	+	-	+/-	+	--	+/-	--	0	+/-	++	+	+	+	+	++
SuV49/h1	Awel Y Mynydd, Llanfynydd	+	-	+/-	+	--	+	--	0	+/-	++	+	+/-	+	+	++
SeC17/h1	Tir gyferbyn ag Ysgol Gynradd Gymunedol Llangadog	+	-	+/-	+	--	+/-	--	0	+/-	++	+	+	+	+	++
SeC17/h2	Land off Heol Pendref	+	-	+/-	+	--	+/-	--	0	+/-	++	+	+	+	+	++
SeC17/h3	Ger Yr Ysgol	Ddim yn berthnasol gan fod y safle wedi'i gwblhau.														
Clwstr 6																
SuV56/h1	Tir i gefn o Talar Wen / Land to the rear of Talar Wen	+	-	+/-	+	--	+/-	--	0	+/-	++	+	+	+	+	++
SuV59/h2	Gogledd i Faes y Llewod / North of Maes y Llewod	+	-	+/-	+	+/-	+/-	-	0	+/-	++	+	+	+	+	++
SuV59/h1	Maes y Llewod	Ddim yn berthnasol gan fod y safle wedi'i gwblhau.														
SuV55/h1	Tir i gefn Maesglas / Land to the rear of Maes Glas	+	-	+/-	+	--	+/-	--	0	+/-	++	+	+	+	+	++

Cyf. Safle	Enw	ACI1	ACI2	ACI3	ACI4	ACI5	ACI6	ACI7	ACI8	ACI9	ACI10	ACI11	ACI12	ACI13	ACI14	ACI15
SuV55/h2	Tir i'r gogledd o Tafarn Cross Inn / Land to the north of Cross Inn	+	-	+/-	+	+/-	+/-	-	0	+/-	++	+	+	+	+	++
SeC20/h1	Pludds Meadow	+	-	+/-	+	+/-	+	--	0	+/-	++	+	+	+	+	++
SeC20/h2	Tir cyfagos i Ysgol Lacharn / Land adj. Laugharne School	+	-	+/-	+	+/-	+	--	0	+/-	++	+	+	+	++	++
SeC20/h3	Tir ger Stryd Clifton / Land off Clifton Street	+	-	+/-	+	+/-	+/-	-	0	+/-	++	+	+/-	+	+	++
SuV60/h1	College Bach, Llangynog	+	-	+/-	+	+/-	+/-	-	0	+/-	++	+	+/-	+	++	++
SuV63/h1	Tir yn Woodend / Land at Woodend	+	-	+/-	+	+/-	+/-	--	0	+/-	++	+	+/-	+	+	++
SuV58/h1	Tir cyfagos i Lon Dewi / Land adj to Lon Dewi	+	-	+/-	+	+/-	+/-	-	0	+/-	++	+	+	+	+	++
SuV58/h2	Tir ger Heol Drefach / Land off Drefach Road	+	-	+/-	+	+/-	+/-	-	0	+/-	++	+	+	+	+	++
SuV61/h1	Tir yn Fferm Nieuport	+	-	+/-	+	+/-	+/-	--	0	+/-	++	+	+	+	+	++
SeC18/h1	Cyfagos i Britannia Terrace / Adjacent to Britannia Terrace	+	-	+/-	+	+/-	+	-	0	+/-	++	+	+/-	+	+	++
SeC18/h2	Hen Ffatri Menyn / Former Butter Factory	+	-	+/-	-	--	+/-	++	0	+	++	+	+	+	+	++
SeC18/h3	Tir cyfagos i Gefn Maes / Land adjacent to Cefn Maes	+	-	+/-	+	+/-	+/-	-	0	+/-	++	+	+/-	+	+	++
SeC18/h4	Tir yn Heol Llainedlyn	+	-	+/-	+	+/-	+	-	0	+/-	++	+	+/-	+	+	++
SeC18/h5	Tir cyfagos i Gwynfa, Heol yr Orsaf / Land adjacent Gwynfa, Station Road	+	-	+/-	+	+/-	+	-	0	+/-	++	+	+	+	+	++
SeC18/h6	Tir i gefn Heol yr Orsaf / Land to the rear of Station Road	+	-	+/-	-	--	+	--	0	+/-	++	+	+/-	+	+	++
SeC18/h7	Tir gyfagos i Gardde Fields / Land adjacent to Gardde Fields	+	-	+/-	+	+/-	+/-	-	0	+/-	++	+	+	+	++	++
SeC18/h8	Tir yn Cae Glas / Land at Cae Glas	+	-	+/-	+	+/-	+	-	0	+/-	++	+	+/-	+	+	++
SeC18/h9	Land to the west of High Street	+	-	+/-	+	+/-	+	-	0	+/-	++	+	+	+	++	++
SeC19/h1	Tir yn Park View / Land at Park View, Trevaughan	+	-	+/-	--	--	+/-	-	0	+/-	++	+	+/-	+	+	++
SeC19/h2	Ailddefnyddio y tir a ddatblygwyd yn flaenorol / Previously Developed Land	+	-	+/-	-	--	+	++	0	+	++	+	+	+	+	++
SeC20/MU1	Parc Gwyliau Talacharn	+	--	+/-	+	+/-	+	--	0	+/-	++	+	+	+	+	++
SeC19/h3	Gerddi Lingfield	Ddim yn berthnasol gan fod y safle yn cael ei adeiladu.														
SeC19/h4	Parc y Dressig	Ddim yn berthnasol gan fod y safle wedi'i gwblhau.														

Cyf. Safle	Enw	ACI1	ACI2	ACI3	ACI4	ACI5	ACI6	ACI7	ACI8	ACI9	ACI10	ACI11	ACI12	ACI13	ACI14	ACI15
Cyflogaeth																
PrC1/E1	Ystad Ddiwydiannol Cilefwr	+	-	+/-	+	+/-	--	--	0	+/-	+	+	+	+	++	+
PrC1/MU1	Gorllewin Caerfyrddin / West Carmarthen	+	-	+/-	-	--	--	--	0	+/-	++	+	+	+	++	+
PrC1/MU2	Pibwrlwyd	+	-	+/-	-	--	--	--	0	+/-	++	+	+	+	++	+
PrC1/MU3	Safle Adfywio a Defnydd Cymysg Nant-Y-Caws / Nant-Y-Caws Regeneration and Mixed-Use Site	+	-	+/-	+	+/-	+	+/-	0	+	+	+	+	+	++	+
PrC1/SS1	Yr Egin	+	-	+/-	+	+/-	--	-	0	+/-	+	+	+	+	++	+
PrC2/E2	Ystad Ddiwydiannol Cilefwr / Cillefwr Industrial Estate	+	-	+/-	+	+/-	--	--	0	+/-	+	+	+	+	++	+
PrC3/E1	Dwyrain Cross Hands / Cross Hands East	+	-	+/-	+	+/-	+	-	0	+/-	+	+	+	+	++	+
PrC3/E2	Parc Bwyd Gorllewin Cross Hands	+	-	+/-	+	+/-	+	-	0	+/-	+	+	+	+	++	+
PrC3/E3	Parc Busnes Cross Hands	+	-	+/-	+	+/-	+	-	0	+/-	+	+	+	+	++	+
PrC3/E6	Ystad Ddiwydiannol Capel Hendre	Ddim yn berthnasol gan fod y safle wedi'i gwblhau.														
PrC3/E7	Ystad Ddiwydiannol Capel Hendre	+	-	+/-	+	+/-	+	-	0	+/-	+	+	+	+	++	+
PrC3/E8	Ystad Ddiwydiannol Cilyrychen	+	-	+/-	+	+/-	--	-	0	+/-	+	+	+	+	++	+
SeC13/E1	Hen Ffowndri Llanybydder	+	-	+/-	+	--	+	+/-	0	+/-	+	+	+	+	++	+
SeC16/E1	Ystad Diwydiannol Beechwood	+	-	+/-	+	--	+	--	0	+/-	+	+	+	+	++	+
SeC16/E2	Hen Neuadd y Farchnad	+	-	+/-	+	--	+	+/-	0	+	+	+	+	+	++	+
SeC16/MU1	Beechwood	+	-	+/-	+	--	+	--	0	+/-	+	+	+	+	++	+
SeC18/E1	Parc Busnes San Cler	+	-	+/-	+	+/-	+	-	0	+/-	+	+	+	+	++	+
SeC19/E1	Parc Diwydiannol Hendy Gwyn ar Daf	+	-	+/-	+	+/-	+	-	0	+/-	+	+	+	+	++	+
SeC19/E2	Tir i'r dde o hen Hufenfa Hendy Gwyn ar Daf	+	-	+/-	+	+/-	--	--	0	+/-	+	+	+	+	++	+
SeC4/E1	Dyfaty / Dyfatty	+	-	+/-	+	+/-	--	-	0	+/-	+	+	+	+	++	+

Casgliad Cyffredinol y Cynllun

Yn gyffredinol, byddai'r cynllun yn cynnig manteision sylweddol o ran darparu'r tir ar gyfer tai a chyflogaeth sydd ei angen i gynnal lefel cynaliadwy o dwf yn Sir Gaerfyrddin.

Mae'r fframwaith sy'n dilyn a'r opsiynau a ffefrir o ran y polisiâu penodol a pholisiâu strategol yn ceisio gwella mynediad at swyddi o ansawdd, gwasanaethau a seilwaith ar draws y sir, gan gydbwysu hynny â gwelliannau i rwydweithiau seilwaith gwyrdd, mynediad at fannau agored a chyfleusterau teithio llesol. Hefyd, mae'n ceisio diogelu a gwella bioamrywiaeth werthfawr y sir.

Trwy gydol proses creu'r cynllun pan mae rhai effeithiau negyddol wedi eu nodi, mae'r ACI wedi cynnig argymhellion er mwyn sicrhau eu bod mor gynaliadwy ag y gallant fod.



5. Fframwaith Monitro'r ACI

Mae'n ofynnol hefyd i'r ACI gynnig fframwaith monitro ar gyfer monitro cynaliadwyedd y cynllun ar ôl iddo gael ei fabwysiadu. Mae monitro yn ein galluogi i ddeall effeithiau'r cynllun ac yn sicrhau bod y sylfaen dystiolaeth yn cael ei diweddarau. Dylai monitro ystyried effeithiau cadarnhaol a negyddol y cynllun, ac mae'n rhaid i fonitro hefyd archwilio effeithiau cronol, eilaidd a synergaid drwy gydol ei oes.

Mae Fframwaith Monitro'r ACI yn nodi dangosyddion a thargedau ar gyfer pob un o Amcanion yr ACI. Os yw'r targedau hyn yn cael eu methu oherwydd y cynllun, bydd angen cymryd camau gweithredu. Bydd y gwaith monitro'n dechrau ar ôl i'r cynllun gael ei fabwysiadu.

Gweler Pennod 8 o [Adroddiad yr ACI](#)¹⁴ am Fframwaith Monitro'r ACI.



¹⁴ Fel y'i diwygiwyd gan Gyf 19 o Atodiad A yn Adendwm yr ACI.

6. Camau Nesaf

Bydd yr ACI yn destun ymgynghoriad cyhoeddus.

Mae copïau o'r holl ddogfennau ACI ar gael o Adain Polisi Strategol a Chreu Lleoedd Cyngor Sir Gaerfyrddin neu gellir eu gweld [ar-lein](#). Gellir edrych ar y cynllun a'r dogfennau cysylltiedig hefyd mewn Canolfannau Gwasanaethau Cwsmeriaid a llyfrgelloedd cyhoeddus yn ystod yr oriau agor a hysbysebir.

Gellir gwneud eich sylwadau ar-lein drwy'r [Dudalen Ymgynghori](#). Fel arall, mae ffurflenni ymateb ar gael ar gais. Os hoffech anfon eich sylwadau yn ysgrifenedig, ysgrifennwch at:

Polisi Strategol a Chreu Lleoedd
Lle a Seilwaith
3 Heol Spilman
Caerfyrddin
Sir Gaerfyrddin
SA31 1LE

Neu e-bost: blaen.gynllunio@sirgar.gov.uk

Nodwch 'ISA' yn y llinell testun.

Rhaid i sylwadau ddod i law erbyn y dyddiad a'r amser priodol a nodwyd ar y Dudalen Ymgynghori. Nid ystyrir unrhyw sylwadau a gyflwynir ar ôl y dyddiad hwn.