

Cyngor Sir Caerfyrddin Cyfarwyddiaeth Lle a Seilwaith

Strategaeth Rheoli Coed

Paratowyd y Strategaeth hon gan y Tîm Cadwraeth Wledig o fewn
Cyfarwyddiaeth Lle a Chynaliadwyedd, Lle a Seilwaith, Cyngor Sir
Caerfyrddin.

Medi 2019 (Adolygwyd Tachwedd 2023)



Mynegai

1.0 Cefndir

1.1 Gweledigaeth.....	4
1.2 Gwerth Coed.....	4
1.3 Cyd-destun ac Amcanion y Polisi	6
1.4 Ardaloedd nad yw'r cynllun hwn yn ymdrin â hwy.....	6

2.0 Rheoli Coed

2.1 Rheoli diogelwch coed ar dir sy'n eiddo i Gyngor Sir Caerfyrddin ...	7
2.2 Canllawiau ar reoli coed dan berchnogaeth y Cyngor.....	12
2.3 Canllawiau ar reoli coed ar dir dan berchnogaeth breifat.....	17
2.4 Canllawiau ar reoli coed ar dir dan berchnogaeth breifat cyfagos i briffordd neu Hawl Tramwy Cyhoeddus.....	22
2.5 Gwybodaeth gyswllt.....	26

Atodiadau

1. Trosolwg Cyfreithiol a Thermau Coedyddiaeth	27
2. Gweithdrefn Tree Assured	28
3. Methodoleg Asesu Risg yn erbyn Budd	29
4. Templed TreeAssured	31
5. Canllaw Penderfyniadau ynghylch Clefyd Coed Ynn	33
6. Gweithdrefn ar gyfer Tywydd Garw	34

1.0 Cefndir

Mae'r ddogfen hon wedi'i bwriadu i fod yn ganllaw i aelodau etholedig, gweithwyr y Cyngor, busnesau, y cyhoedd a phob sefydliad/parti â budd ar sut y gallant ddisgwyl i goed ar dir dan berchnogaeth y Cyngor Sir gael eu rheoli, a sut y gellid ymdrin â materion sy'n ymwneud â choed ar dir preifat.

1.1 Gweledigaeth

Er ein budd ni ac er budd cenedlaethau'r dyfodol mae Cyngor Sir Caerfyrddin yn ceisio sicrhau y bydd coed yn parhau i harddu ein haneddiadau a'n cefn gwlad, ac i gael eu gwerthfawrogi a'u diogelu fel adnodd. Mae Cyngor Sir Caerfyrddin a Llywodraeth Cymru wedi datgan Argyfwng Natur a Newid yn yr Hinsawdd, drwy reoli ein coed yn briodol, bydd yn helpu i liniaru'r ddau argyfwng. Mae Strategaeth Coed a Choetiroedd yr Awdurdod yn hyrwyddo gwella'r amgylchedd a sut y gall helpu i liniaru effeithiau llygredd aer a sŵn mewn ardaloedd mwy poblog. Mae'r Strategaeth Rheoli Coed yn cydnabod pwysigrwydd lleihau'r risg bosibl a achosir gan goed wrth osgoi colli'r buddion y maent yn eu darparu yn ddiangen.

1.2 Gwerth coed

Mae Cyngor Sir Caerfyrddin yn cydnabod gwerth ein coed ac yn deall eu bod yn darparu buddion cymdeithasol, amgylcheddol, iechyd ac economaidd:



1.2.1 Cymdeithasol

Mae coed yn darparu:-

- Ymdeimlad o le ac o gymuned
- Adnodd addysgol
- Diddordeb tymhorol, blodau a ffrwythau
- Dolen gyswllt ddiwylliannol a hanesyddol â'r gorffennol.

1.2.2 Amgylcheddol

- Mae coed yn amsugno ac yn storio nwyon tŷ gwydr sy'n helpu i frwydro yn erbyn newid hinsawdd
- Mae coed yn helpu i atal llifogydd lleol, trwy gynyddu amsugniad ac ymdreiddiad dŵr
- Gall coed helpu i liniaru llygredd aer a sŵn, a gwella seinwedd
- Mae coed yn cynyddu bioamrywiaeth ac yn darparu cynhaliaeth i fywyd gwyllt.

1.2.3 Iechyd

- Mae coed yn helpu i wella ansawdd aer
- Mae coed yn cael effaith gadarnhaol ar iechyd meddwl ac ymdeimlad o lesiant
- Mae coed yn darparu cysgod ac yn helpu gydag oeri trefol
- Gall coed mewn parciau a mannau agored eraill ddarparu lleoedd deniadol i gael ymarfer corff.

1.2.4 Economaidd

- Gall presenoldeb coed gynyddu gwerth eiddo
- Mae coed yn gwneud mannau'n fwy deniadol i brynwyr posibl
- Mae coed yn helpu i greu ardaloedd croesawgar o fewn canol trefi; gan annog pobl i ddefnyddio siopau a bwytai yn yr ardal.
- Mae amgylchedd gwyrdd yn creu amgylchedd gwell ar gyfer gweithio a byw; Mae pobl sydd â golygfeydd o goed yn teimlo'n hapusach ac yn perfformio'n well
- Gellir cyfrifo Gwerth Amwynder Gweledol coed mewn termau ariannol trwy system Helliwell.

1.3 Cyd-destun ac amcanion y polisi

Mae Cyngor Sir Caerfyrddin yn gyfrifol am filoedd o goed yn ein strydoedd, parciau, ysgolion, mannau agored a darnau o goetir. Fodd bynnag, mae'r rhan fwyaf o goed yn Sir Gaerfyrddin ar dir preifat ac yn parhau i fod yn gyfrifoldeb y tîrfeddiannwr.

Lle mae'r Cyngor Sir yn berchen ar dir, mae arno gyfrifoldeb dan Ddeddfau Atebolrwydd Meddianwyr 1957 a 1984 a Deddf Iechyd a Diogelwch yn y Gwaith 1974 i reoli ei goed mewn modd cyfrifol ac i leihau i'r eithaf neu atal perygl anaf i bobl neu ddifrod i eiddo. Felly mae'r holl goed ar dir dan berchnogaeth a rheolaeth y Cyngor yn cael eu harolygu'n rheolaidd i asesu eu cyflwr o ran eu diogelwch.

Mae goblygiadau arwyddocaol i swyddogion y Cyngor a chontractwyr hefyd mewn deddfwriaeth megis Deddf Priffyrdd 1980 a Deddf Bywyd Gwyllt a Chefn Gwlad 1981. Mae'n bwysig felly bod gan y Cyngor bolisi clir ar waith ar gyfer ymdrin â choed a materion sy'n ymwneud â choed.

1.4 Ardaloedd nad ydynt wedi'u cynnwys yn y Strategaeth hon

Mae coed mewn darnau o goetir yn codi materion gwahanol i goed ar strydoedd ac mewn parciau a mannau agored ac felly maent yn destun proses rheoli wahanol. Am y rheswm hwn mae darnau o goetir wedi cael eu heithrio o'r polisi hwn. (At ddibenion y ddogfen hon bernir bod coetiroedd yn fannau â chanopi coed di-dor ac ynddynt lawer o goed.) Lle mae coed unigol mewn coetiroedd yn gyfagos i eiddo, priffyrdd ac ardaloedd sydd ar agor i'r cyhoedd, bydd y canllawiau canlynol yn berthnasol.

2.0 Rheoli coed

2.1.1 Rheoli diogelwch coed ar dir sy'n eiddo i Gyngor Sir Caerfyrddin.

Mae'r Strategaeth Rheoli Coed yn nodi sut y bydd coed ar safleoedd a reolir gan CSC yn cael eu harolygu a'u rheoli mewn perthynas â'u diogelwch, er mwyn dangos bod CSC yn rhoi sylw i'w gyfrifoldebau dan Ddeddfau Atebolrwydd Meddianwyr 1957 a 1984 a Deddf Iechyd a Diogelwch 1974. Gweler y Trosolwg Cyfreithiol yn Atodiad 1

Bydd rheoli ar gyfer diogelwch coed yn mabwysiadu rhagdybiaeth o blaid cadw coed oni bai bod materion diogelwch coed sy'n gofyn am gael gwared ar goeden, sy'n gofyn am waith i gael gwared ar nodweddion risg coed yn ddiogel, neu'r angen i gael gwared ar y targed er mwyn lleihau'r risgiau a achosir gan y goeden.



2.1.2 Pam mae angen y Strategaeth Rheoli Coed?

Mae'r angen am strategaeth gytunedig i reoli diogelwch coed yn ymwneud â dyletswydd gofal y Cyngor fel y'i mynegir gan Ddeddfau Atebolrwydd Meddianwyr 1957 a 1984. Mae Deddf Iechyd a Diogelwch yn y Gwaith 1974 hefyd yn gosod dyletswydd ar gyflogwyr i sicrhau, i'r graddau y bo'n rhesymol ymarferol, nad yw gweithwyr ac aelodau'r cyhoedd yn wynebu lefel annerbyniol o risg, fel y'i dosbarthir gan y Fframwaith Gweithredol Iechyd a Diogelwch ar gyfer goddefgarwch risg. Gweler y Trosolwg Cyfreithiol yn Atodiad 1.

2.1.3 Pwy sydd angen gwybod am y Strategaeth Reoli?

Y Prif Weithredwr, cyfarwyddwr pob adran sy'n rheoli tir â choed, Penaethiaid Gwasanaethau perthnasol a'r staff eraill sy'n ymwneud â rheoli safleoedd, ac yn benodol y person a enwir fel yr un â chyfrifoldeb am bob safle lle mae coed (fel arfer y Person sy'n Gyfrifol am y Safle). Mae'r Person sy'n Gyfrifol am y Safle ar gyfer pob safle yn gyfrifol am sicrhau bod arolygon coed yn cael eu cynnal mewn modd amserol. Mae angen i gontractwyr a gyflogir gan y Cyngor ar faterion coed hefyd wybod am y strategaeth a sut mae'r Cyngor yn rheoli diogelwch coed.

2.1.4 Beth mae'r Strategaeth Reoli yn ei golygu?

Mae'r Cyngor wedi mabwysiadu gweithdrefn diogelwch Tree Assured (TreeWorks (West Wales) Ltd 2014 (Gweler y siart lif yn Atodiad 2). Mae'r weithdrefn hon yn cynnwys defnyddio dull arolygu cadarn sy'n nodi materion diogelwch coed mewn safleoedd unigol a reolir gan CSC. Ar bob safle bydd coed unigol yn cael eu hasesu'n weledol o'r ddaear gan ddefnyddio'r dull Asesu Coed Gweledol, gweler Termau Coedyddiaeth yn Atodiad 1. Mae unrhyw goeden â nam gweladwy, yn ffisegol neu'n fiolegol, a allai fod â goblygiadau o ran diogelwch coed, yn cynhyrchu cofnod yn y system cofnodi. Wedyn caiff y goeden honno rif, caiff ei phlotio ar system gwybodaeth ddaearyddol a chaiff y nam ei ddisgrifio, fel arfer â ffotograffau â nodiadau. Hefyd ystyrir lefel y risg a'r targedau tebygol pe bai'r goeden yn methu e.e. pe bai cangen yn cwmpo ar fainc. Wedyn gwneir asesiad ynghylch a oes angen ymyriad e.e. torri cangen neu gael gwared ar fainc ac os oes, o fewn pa gyfnod o amser. Mae asesiad risg yn erbyn budd hefyd yn cael ei gynnal felly rhoddir ystyriaeth i'r buddion y gall coeden eu darparu. Bydd yr arolwg hefyd yn nodi pa mor aml y dylid ailymweld â'r safle i wneud rhagor o arolygon, fel arfer pob 18 mis - 5 mlynedd, gan ddibynnu ar nodweddion y safle.

Bydd adroddiadau negyddol yn cael eu defnyddio felly ni fydd coed nad ydynt yn dangos nodweddion risg sy'n bryder fel arfer yn cael eu rhoi ar y system gofnodi. Mae'r dull asesu yn mesur risg rhagweladwy o niwed neu ddifrod ac nid yw'n ystyried tywydd eithafol fel gwyntoedd cryfion sy'n fwy na Grym 9¹, newidiadau mewn amodau amgylcheddol, niwed damweiniol neu fwriadol neu bathogenau niweidiol sy'n ymsefydlu. Gall pob un o'r rhain gael effaith yn gyflym ar iechyd a sefydlogrwydd strwythurol coeden. Mae hyn yn unol ag arfer gorau'r diwydiant Coedyddiaeth a chanllawiau'r Grŵp Cenedlaethol Diogelu Coed.

Dylai pob safle dan reolaeth CSC sydd â choed arno gael ei arolygu'n unol â'r weithdrefn hon. Bydd dewis safleoedd i'w harolygu yn cael ei flaenoriaethu yn ôl lefel y perygl y gallai'r coed ar y safle ei achosi i'r cyhoedd a gweithwyr CSC. Bydd ysgolion a safleoedd meddiannaeth uchel eraill yn cael eu hasesu i'r lefel isaf o risg tra bydd coed ar dir CSC ger y briffordd yn cael eu hasesu i lefel gymedrol o risg, bydd pob safle yn derbyn ei lefel risg ei hun, gweler matrices risg yn Atodiad 3. Y Person sy'n Gyfrifol am y Safle sy'n gyfrifol am sicrhau y caiff arolygon coed eu cyflawni'n brydlon yn yr holl eiddo perthnasol.

¹Grym 9 ar Raddfa Beaufort (cyflymder gwynt rhwng 47 a 54 mya). Mae mân ddifrod strwythurol yn digwydd, potiau simnai a llechi wedi'u tynnu, canghennau'n torri o goed.

2.1.5 Pwy sy'n cynnal yr arolygon, a pha mor aml?

Dylai'r *arolwg Tree Assured* gael ei gyflawni gan bersonél â chymwysterau a/neu brofiad priodol; rhaid iddynt gael eu hyfforddi i Arolwg Coed Lefel 1 (neu uwch). Bydd arolygon coed ar holl dir ysgolion yn cael eu cynnal gan y Swyddog Diogelwch Coed neu ymgynghorydd allanol, sy'n gymwys i lefel 4 o leiaf, ac sy'n meddu ar y dystysgrif Arolygu Coed Proffesiynol (Lantra). Mae'r arolygiad *Tree Assured* yn cael ei ailadrodd o fewn amserlen y cytunwyd arni a fydd yn adlewyrchu cyflwr y coed, y risgiau y gallent eu peri a'r buddion y maent yn eu darparu. Fel arfer bydd arolygon bob 18 mis - 2 flynedd ar safleoedd â choed aeddfed y mae'r cyhoedd/staff yn cael mynediad iddynt, ond gallai fod bob 5 mlynedd neu fwy ar safleoedd â choed anaeddfed neu lle bo mynediad cyfyngedig i'r cyhoedd a staff.

Dylid rhoi gwybod i'r Swyddog Diogelwch Coed neu ymgynghorwyr allanol cymwys ar fframwaith caffael gwaith coed y Cyngor. Byddant wedyn yn rhoi gwybod a oes angen asesiad neu gamau gweithredu pellach. (Gweler isod ar gyfer Clefyd Coed Ynn).

Os na all y Person sy'n Gyfrifol am y Safle alw ar Arolygwr Coed Lefel 1, mae cyfrifoldeb arno i gomisiynu arolwg *Tree Assured* drwy gysylltu â'r Swyddog Diogelwch Coed neu drwy ddefnyddio fframwaith caffael gwaith coed Cyngor Sir Caerfyrddin.

Rhwng arolygiadau *Tree Assured* gall unrhyw swyddogion² CSC roi gwybod am nodweddion risg coed y maent yn eu harsylwi i'r Person sy'n Gyfrifol am y Safle neu'r Swyddog Diogelwch Coed a fydd yn cynghori ynghylch a oes angen asesiad neu gamau pellach. Er enghraifft, ar ôl storm fawr dylai rheolwr safle, yn ddelfrydol â phrofiad Lefel 1, edrych ar yr holl goed ar safle a rhoi gwybod am unrhyw broblemau fel uchod, gweler y Weithdrefn Tywydd Garw yn Atodiad 5.

Mae'n hanfodol bwysig bod pawb sy'n ymwneud â rheoli coed ar dir CSC yn deall a mabwysiadu'r weithdrefn hon. Gweler hefyd Atodiad 2.

2.1.6 Cofnodi a gweithredu ar wybodaeth arolygu

Mae pob arolwg safle ffurfiol yn cynhyrchu adroddiad ysgrifenedig, gyda chynllun a ffotograffau. Mae'r adroddiadau hyn yn cael eu cadw ar y Rheolwr Asedau a'u hanfon yn electronig at y person a enwir fel un sy'n gyfrifol am bob safle.

Dylai'r adroddiadau ddefnyddio templedi adroddiad *Tree Assured* yn Atodiad 4. Dylai'r rhain i gyd gael eu lanlwytho i system Rheolwr Asedau gyda manylion y camau gweithredu mae eu hangen a dyddiad yr ymweliad arolygu nesaf. Y Person sy'n Gyfrifol am y Safle sy'n gyfrifol am sicrhau y caiff y gwaith ymyrryd gofynnol ei gyflawni fel y nodir yn yr adroddiad ac y caiff arolygon rheolaidd eu cyflawni o fewn y cyfnod penodedig o amser.

²Yn ôl dogfen y Grŵp Cenedlaethol Diogelu Coed 'Common sense risk management of trees' gall arolygon ffurfiol (pan eir ar ymweliad penodol â'r goeden ac mai'r unig ddiben yw cyflawni arolwg nad yw'n eilbeth i weithgareddau eraill) gael eu cyflawni gan 'People who do not necessarily have specific tree-related qualifications but do have a general knowledge of trees and the ability to recognise normal and abnormal appearance and growth for the locality. This includes an ability to recognise obviously visible signs of serious ill health or significant structural problems, such as substantial fractured branches or a rocking root plate which, were they to cause tree failure, could result in serious harm. They also need the ability to assess approximate tree height and falling distance from the tree to the area of use as well as when to request a detailed inspection.'

2.1.7 Argyfyngau a chymorth y tu allan i oriau

Cynghorir y dylai CSC allu cael cyngor ar goed 24/7 yn arbennig yn achos argyfyngau ac ar wyliau cyhoeddus. Mae'r Strategaeth Rheoli Coed yn cynnwys cyswllt y tu allan i oriau, gweler Adran 2.5 isod; Mae Arolygwyr Priffyrdd yn ymdrin â materion coed y tu allan i oriau ar draws yr awdurdod. Gall Arolygwyr Priffyrdd gysylltu â'r Swyddog Diogelwch Coed, Swyddog Coedyddiaeth a'r Arbenigwr Coedyddiaeth Ymgynghorol a restrir ar y fframwaith ar gyfer argyfyngau.

2.1.8 Hyfforddiant

Bydd angen i bawb sy'n ymwneud ag arolygu coed ar safleoedd dan berchnogaeth neu reolaeth CSC fod wedi cael hyfforddiant priodol (gweler uchod). Dylai arolygon Tree Assured gael eu cyflawni gan arolygwyr Lefel 1 ac mae'n bosibl y bydd angen i reolwyr safleoedd ofyn am hyfforddiant i ennill y cymhwyster hwn. Dylai arolygwyr coed Lefel 1 allu cael hyfforddiant diweddarau, fel arfer bob tair blynedd. Gall y Swyddog Diogelwch Coed roi cyngor ar anghenion hyfforddi.



2.1.9 Clefyd Coed Ynn

Mae Clefyd Coed Ynn yn peri risg diogelwch coed a allai fod yn arwyddocaol iawn yn Sir Gaerfyrddin. Mae Strategaeth Clefyd Coed Ynn yr Awdurdod a'i Strategaeth ar gyfer Coed a Choetiroedd yn nodi sut mae CSC yn ymdrin â Chlefyd Coed Ynn. Fodd bynnag, o safbwynt diogelwch coed dylid asesu ac ymdrin â choed y mae Clefyd Coed Ynn yn effeithio arnynt yn yr un modd ag unrhyw goeden arall gan ddefnyddio gweithdrefn Tree Assured CSC. Yn ogystal â hyn, rhaid defnyddio'r canllaw penderfyniadau ynghylch Clefyd Coed Ynn, yn Atodiad 5. Ni ddylid cwmpo coed ynn dim ond oherwydd bod y clefyd arnynt ond dylid asesu'r risg y byddant yn methu o fewn y cyfnod arolygu a chan gyfeirio at y targedau tebygol a buddion eraill y goeden.



2.2 Canllawiau ar reoli coed ar dir dan berchnogaeth Cyngor Sir Caerfyrddin.

Bydd y Cyngor yn sicrhau y caiff yr holl waith ar goed ar dir dan reolaeth Cyngor Sir Caerfyrddin ei gyflawni yn unol â'r Safon Brydeinig; BS3998:2010 Gwaith Coed – Argymhellion.

Ni chaniateir i drydydd partïon gael mynediad i dir dan berchnogaeth y Cyngor er mwyn cyflawni gwaith ar goed oni chânt eu hawdurdodi'n benodol yn ysgrifenedig i wneud hynny gan y Cyngor.

2.2.4 Canghennau sy'n gordyfu

Pan fydd canghennau o goed ar dir sy'n cael ei reoli neu sy'n eiddo i'r Cyngor yn gordyfu ar eiddo neu ddarn o dir, cynhelir asesiad gweledol o'r coed i werthuso eu diogelwch. Os yw canghennau sy'n gordyfu'n iach ac yn gadarn yn strwythurol, nid oes gofyniad cyfreithiol i'w torri, oni fônt yn niwsans cyfreithiol. Fodd bynnag, mae gofyniad statudol i Awdurdodau Lleol sicrhau y caiff y cliriadau uchder lleiaf canlynol eu cynnal uwchben troedffyrdd a ffyrdd cerbydau:

Troedffyrdd – 3.3 metr

Ffordd Gerbydau – 5.1 metr

Canllawiau

Os penderfynir, ar ôl arolygiad, nad yw'r gangen sy'n gordyfu'n achosi risg annerbyniol neu niwsans cyfreithiol, mae gwaith trin coed yn annhebygol. Fodd bynnag, bydd pob achos yn cael ei asesu'n unigol a chaiff amgylchiadau lliniaru eu cymryd i ystyriaeth. Bydd yr awdurdod yn torri canghennau sy'n gordyfu o goed sy'n tyfu ar dir dan berchnogaeth neu reolaeth y Cyngor Sir, a phan ganfyddir bod y canghennau sy'n tyfu dros y briffordd islaw'r uchder lleiaf gofynnol ar gyfer cliriad.

2.2.5 Maint y coed

Pan fo problem yn codi o ran coed mawr, caiff asesiad gweledol ac asesiad risg o'r coed eu cyflawni i ystyried pa mor ddiogel ydynt.

Canllawiau

Nid yw coed mawr yn beryglus o angenrheidrwydd. Os penderfynir, ar ôl arolygiad diogelwch, nad yw coeden fawr yn achosi perygl annerbyniol, mae'n annhebygol y bydd angen gwaith trin coed.



2.2.6 Rhwystro golau dydd

Mae penderfynu a yw coed ar eiddo cyfagos wedi effeithio ar hawl cyfreithiol i olau dydd yn fater cymhleth, ac fel arfer dim ond i olau mewn adeiladau yn hytrach nag mewn gerddi mae'n berthnasol. Yn ôl y gyfraith, nid oes hawl gyffredinol i olau sy'n cynnwys hawl i olau ar gyfer paneli haul oni nodir hynny ar weithredoedd teitl yr eiddo.

Canllawiau

Ni chaiff unrhyw waith ei gyflawni ar goed ar dir dan berchnogaeth y Cyngor Sir lle bo honiad ynghylch hawl i olau oni fo hawliad cyfreithiol i wneud hynny. Gellir cael rhagor o ganllawiau gan yr Adran Gorfodi Rheolau Cynllunio;
<https://www.sirgar.llyw.cymru/cartref/gwasanaethaur-cyngor/cynllunio/torri-rheolau-cynllunio/>.

Mae gwybodaeth ddefnyddiol ar gael o'r wefan ganlynol;
<https://assets.publishing.service.gov.uk/media/5a78b309ed915d07d35b1bb8/highhed-gescomplaints.pdf>

2.2.7 Amharu ar geblau uwchben

Y cwmnïau cyfleustodau perthnasol sydd â'r cyfrifoldeb cyfreithiol am gynnal cliriad o gwmpas ceblau uwchben er mwyn darparu gwasanaeth di-dor i'w cwsmeriaid.

Canllawiau

Dylid cysylltu â chwmnïau cyfleustodau mewn perthynas ag unrhyw bryderon ynghylch canghennau'n amharu ar eu ceblau. Dylid disgwyl i gwmnïau cyfleustodau wneud gwaith i Safon Brydeinig, BS3998:2010.

2.2.8 Amharu ar dderbyniad signal lloeren/teledu

Nid oes gofyniad cyfreithiol i docio neu gwmpo coed iach er mwyn darparu gwell derbyniad signal lloeren/teledu.

Canllawiau

Ni fydd y Cyngor yn cyflawni gwaith trin coed lle bo honiad bod coed yn effeithio ar dderbyniad o'r fath.

2.2.9 Ymddygiad gwrthgymdeithasol

Cydnabyddir y gall coed, dan rai amgylchiadau, roi cysgod i unigolion/grwpiau sy'n achosi niwsans neu'n cyflawni gweithgareddau anghyfreithlon.

Canllawiau

Os caiff amgylchiadau o'r fath eu dwyn i sylw'r Swyddog Coedyddiaeth neu'r Swyddog Diogelwch Coed, rhoddir cyngor ar waith posibl y gellid ei gyflawni i goed i leihau'r problemau. Gallai'r gwaith hwn olygu gwella gwelededd teledu cylch cyfyng neu'r rheiny sy'n plismona'r manau trwy sicrhau bod llai o ddail. Byddai'r gwaith hwn yn dibynnu ar argaeledd cyllid i'r gyfarwyddiaeth/is-adran berthnasol i gyflawni gwaith o'r fath.

2.2.10 Colli dail

Mae dail sydd wedi syrthio, brigau a sudd coed yn broses naturiol ac nid oes gofyniad cyfreithiol i glirio dail sydd wedi syrthio o eiddo preifat.

Canllawiau

Ni fydd y Cyngor yn clirio dail, brigau na sudd coed o eiddo preifat. Mae dail sydd wedi syrthio yn gwneud compost da, rydym yn annog preswylwyr i ddefnyddio hyn ar eu gerddi. Lle y gallai problem ddifrifol godi o bosibl, e.e. rhwystro draeniau sy'n debygol o achosi difrod, efallai y caiff rhywfaint o waith trin coed ei gyflawni i helpu i leddfu'r broblem.

2.2.11 Systemau gwreiddiau'n tresmasu

Os bernir bod y goeden dan sylw yn iach ac yn ddiogel, nid oes gofyniad cyfreithiol i waredu gwreiddiau sy'n tresmasu, oni fo difrod afresymol yn cael ei wneud i eiddo cyfagos (mae hyn yn cynnwys strwythurau, llwybrau ag wyneb a thir agored). Y tinfeddiannwr yr effeithir arno sydd â'r cyfrifoldeb am brofi bod difrod yn cael ei wneud, ac mae'n rhaid i bob penderfyniad fod wedi'i seilio ar dystiolaeth.

Canllawiau

Bydd pob achos yn cael ei werthuso yn ôl ei rinwedd ei hun a bydd yr holl opsiynau'n cael eu harolygu megis datrysiadau peirianeg cyn cychwyn gwaith coed. Ar ôl iddo gael ei awdurdodi gan y gyfarwyddiaeth berthnasol, bydd unrhyw waith y bernir bod ei angen yn cael ei gyflawni cyn gynted ag y bo'n rhesymol ymarferol.

2.2.12 Diogelu coed

Fel arfer ni fydd coed ar dir y Cyngor yn destun Gorchmynion Diogelu Coed gan na ddylai coed o'r fath fod dan fygythiad. Fodd bynnag, mae'n bosibl y bydd coed sy'n tyfu mewn Ardal Gadwraeth dan berchnogaeth neu reolaeth y Cyngor ac mewn achosion o'r fath mae'n rhaid dilyn y gweithdrefnau priodol.

Canllawiau

Bydd yr egwyddorion sy'n berthnasol i ddiogelu coed ar dir preifat yn berthnasol i goed ar dir dan berchnogaeth y Cyngor Sir lle bo cynigion datblygu. Ni fyddai gosod Gorchmynion Diogelu Coed ar goed ar dir dan berchnogaeth CSC yn cael ei ystyried ond pe bai bygythiad amlwg i'r coed dan sylw. Rhaid hysbysu'r swyddog coedyddiaeth am unrhyw waith arfaethedig i goed a ddiogelir gan Orchymyn Cadw Coed neu mewn Ardaloedd Cadwraeth.

2.2.13 Bioamrywiaeth

Mae yna ddeddfwriaeth ynghylch diogelu bywyd gwyllt, y mae angen ei hystyried wrth gyflawni gwaith ar goed, megis:

- Deddf Bywyd Gwyllt a Chefn Gwlad 1981 (fel y'i diwygiwyd) – Yn diogelu adar gwyllt, eu hwyau, eu cywion a'u nythod.
- Rheoliadau Gwarchod Cynefinoedd a Rhywogaethau (Diwygiad) (Ymadael â'r UE) 2019 (fel y'u diwygiwyd). Yn berthnasol i'r ddogfen hon mae'n rhoi amddiffyniad ychwanegol i ystlumod, pathewod a dyfrgwn. Mae hefyd yn diogelu eu manau gorffwys.
- Deddf yr Amgylchedd (Cymru) 2016

Canllawiau

Yn gyson â Deddf Llesiant Cenedlaethau'r Dyfodol (Cymru) 2015 a Deddf yr Amgylchedd (Cymru) 2016, wrth arfer ei swyddogaethau bydd y Cyngor yn ceisio cynnal a gwella bioamrywiaeth a hybu cadernid ecosystemau. Bydd yn ystyried yn llawn effeithiau unrhyw waith angenrheidiol ar goed y bydd yn ei gyflawni ar fywyd gwyllt, ac yn sicrhau bod yr holl waith yn cydymffurfio â'r ddeddfwriaeth berthnasol. Caiff gwaith ei gyflawni mewn ffordd sy'n lleihau, i'r eithaf, unrhyw effaith niweidiol ar fywyd gwyllt. Lle bo angen gwaith ar frys ar sail iechyd a diogelwch, bydd y materion hyn yn cael eu hystyried a lle bo'n bosibl bydd mesurau'n cael eu mabwysiadu i ddiogelu bioamrywiaeth, ond diogelwch y cyhoedd fydd o'r pwys pennaf o hyd.



2.2.14 Canllawiau ar reoli coed cyfagos i'r briffordd ar dir dan berchnogaeth Cyngor Sir Caerfyrddin.

Er bod y rhan fwyaf o'r coed sy'n gyfagos i'n ffyrdd yn tyfu ar dir dan berchnogaeth breifat, mae yna achosion lle mae coed ar ochr ffyrdd dan berchnogaeth a rheolaeth y Cyngor Sir, yn aml lle mae'r tir wedi cael ei brynu ar gyfer gwaith adeiladu ffyrdd a thirweddu cysylltiedig. Mewn achosion o'r fath, bydd coed yn cael eu rheoli gyda diogelwch y cyhoedd a bioamrywiaeth mewn golwg. Gall rheoli hefyd gynnwys teneuo tirwedd ochr y ffordd sy'n gyson ag arfer silfidiwylliannol. Bydd pob coeden ar dir sy'n eiddo i'r Cyngor yn destun arolygon rheolaidd i asesu eu cyflwr, yn unol â Strategaeth Rheoli Coed y Cyngor, adran 2.1.

2.2.15 Rheoli perthi ar dir CSC.

Mae perthi'n elfennau pwysig yn y dirwedd ac yn gynefinoedd gwerthfawr i fywyd gwylt. Bydd gwaith rheoli perthi ar dir CSC yn adlewyrchu'r priodweddau hyn. Bydd perthi wrth ochrau priffyrdd hefyd yn cael eu rheoli er mwyn sicrhau diogelwch y cyhoedd.

2.3 Canllawiau ar reoli coed ar dir dan berchnogaeth breifat



2.3.1 Arolygiadau Coed

Cyfrifoldeb y tirlfeddiannwr, y meddiannydd neu'r tenant yw pob coeden ar dir preifat fel y nodir yn Neddf Atebolrwydd Meddianwyr 1957 a 1984.

Canllawiau

Mae'r holl dirfeddianwyr sy'n gwneud ymholiadau ynghylch diogelwch coed ar eu tir i gael eu cynghori i drefnu i'r coed hynny gael eu harolygu o ran diogelwch gan arbenigwr coedyddiaeth sy'n meddu ar y cymwysterau priodol. Nid yw'r Cyngor Sir yn cynnig y gwasanaeth hwn.

2.3.2 Coed marw, coed sy'n marw neu goed sy'n beryglus

Mae gofyniad cyfreithiol ar dirfeddianwyr i sicrhau bod coed ar eu tir yn cael eu cynnal yn unol â safon ddiogel. Mae gan Awdurdodau Lleol amrywiol bwerau statudol, rhai ohonynt yn ddewisol, i orfodi cael gwared ar goed peryglus.

Canllawiau

Dylid cyngori aelodau o'r cyhoedd sy'n pryderu am goed ar dir dan berchnogaeth breifat i gysylltu yn y lle cyntaf â'r perchennog a fydd yn gyfrifol am y coed hyn. Os nad yw hyn yn datrys y broblem dylid cael cyngor cyfreithlon gan gyfreithiwr. Ni fydd y Cyngor fel arfer yn cymryd rhan mewn achosion sifil preifat oni bai bod pob opsiwn arall wedi'i ystyried. Gellir cael rhagor o wybodaeth gan Swyddog Diogelwch Coed y Cyngor Sir a'r Swyddog Coedyddiaeth. Gweler hefyd paragraff 2.3.8.

2.3.3 Canghennau sy'n gordyfu

Os yw canghennau sy'n gordyfu'n iach ac yn gadarn yn strwythurol, nid oes gofyniad cyfreithiol i'w torri, oni fônt yn niwsans cyfreithiol. Fodd bynnag, mae gofyniad statudol i Awdurdodau Lleol sicrhau y caiff y cliriadau uchder lleiaf canlynol eu cynnal uwchben troedffyrdd a ffyrdd gerbydau:

Troedffyrdd – 3.3 metr

Ffordd Gerbydau – 5.1 metr

Canllawiau

Yn achos tyfiant sy'n tyfu dros eiddo cyfagos: Os yw canghennau'n tyfu dros eiddo cyfagos, y cyngor fydd i'r achwynydd siarad â'r tirfeddiannwr am eu pryderon. Os yw'r tirfeddiannwr yn gwrthod cydweithredu, mae gan yr achwynydd hawl i dorri'r canghennau yn ôl i'w derfyn yn unig. Er mwyn cydymffurfio â'r gyfraith dylai'r achwynydd gynnig y canghennau hyn yn ôl i'r tirfeddiannwr. Os nad yw'r tirfeddiannwr eisiau eu derbyn, y sawl sydd wedi eu torri sy'n gyfrifol am eu gwaredu yn y modd cywir.

Yn achos tyfiant sy'n tyfu dros y briffordd gyhoeddus: Y cyngor i dirfeddiannwyr yw y dylid cynnal a chadw eu terfyn cyfagos i'r briffordd, trwy gadw'r canghennau i'r uchderau uchod. Os bydd tirfeddiannwr yn methu â gwneud hynny, bydd hyn yn golygu bod yr Awdurdod Lleol yn cyflwyno Hysbysiad iddo gael gwared ar y canghennau sy'n gordyfu, gan ddefnyddio pwerau o dan Adran 154 Deddf Priffyrdd 1980. Ar ôl cyfnod rhesymol o amser, os nad yw'r gwaith wedi cael ei gyflawni, bydd yr Awdurdod yn bwrw ymlaen â'r gwaith ac yn codi ar y tirfeddiannwr am yr holl gostau yr eir iddynt.

2.3.4 Rhwystro golau dydd

Mae penderfynu a yw coed ar eiddo cyfagos wedi effeithio ar hawl cyfreithiol i olau dydd yn fater cymhleth, ac fel arfer dim ond i olau mewn adeiladau yn hytrach nag mewn gerddi mae'n berthnasol. Yn ôl y gyfraith, nid oes hawl gyffredinol i olau sy'n cynnwys yr hawl i olau ar gyfer paneli haul oni nodir hynny ar weithredoedd teitl yr eiddo.

Canllawiau

Rhoddir cyngor y dylai'r person sy'n holi siarad â'r tirfeddiannwr yn uniongyrchol. Ni fydd yr awdurdod yn ymwneud â materion o'r fath oni bai bod hawliad cyfreithiol. Gall yr Adran Gorfodi Rheolau Cynllunio ddarparu canllawiau pellach, gweler gwybodaeth ychwanegol ym mharagraff 2.2.6.

2.3.5 Amharu ar dderbyniad signal lloeren/teledu

Nid oes gofyniad cyfreithiol i docio neu gwmpo coed iach er mwyn darparu gwell derbyniad signal lloeren/teledu.

Canllawiau

Rhoddir cyngor y dylai'r person sy'n holi siarad â'r tirfeddiannwr yn uniongyrchol. Ni fydd yr awdurdod yn ymwneud â materion o'r fath.



2.3.6 Amharu ar geblau uwchben

Y cwmnïau cyfleustodau perthnasol sydd â'r cyfrifoldeb cyfreithiol am gynnal cliriad o gwmpas ceblau uwchben er mwyn darparu gwasanaeth di-dor i'w cwsmeriaid.

Canllawiau

Nid oes gan yr Awdurdod Lleol bwerau cyfreithiol i ymwneud â hyn a dim ond cynnig y cyngor hwn y bydd yn ei wneud. Rhaid i'r sawl sy'n codi unrhyw bryderon ynghylch canghennau'n amharu ar geblau cyfleustodau gysylltu â'r cwmnïau cyfleustodau'n uniongyrchol. Dylid disgwyl i gwmnïau cyfleustodau gyflawni gwaith yn unol â safon BS3998:2010.

2.3.7 Colli dail

Mae colli dail, brigau a dail sydd wedi syrthio yn broses naturiol ac nid oes gofyniad cyfreithiol i glirio dail neu brigau sydd wedi syrthio o eiddo preifat.

Canllawiau

Ni fydd y Cyngor yn clirio dail na brigau o eiddo preifat. Mae dail sydd wedi syrthio yn gwneud compost da ac rydym yn annog preswylwyr i ddefnyddio hyn ar eu gerddi. Os oes pryderon bod dail a brigau sy'n syrthio o dir preifat yn achosi difrod i eiddo rhywun, caiff ei gynghori i siarad â pherchennog y goeden a phe bai hynny'n methu i ymgynghori wedyn â'i gyfreithiwr. Ni fydd y Cyngor yn ymwneud â materion preifat sifil o'r fath.

2.3.8 Systemau gwreiddiau'n tresmasu

Os bernir bod y goeden dan sylw yn iach ac yn ddiogel, nid oes gofyniad cyfreithiol i waredu gwreiddiau sy'n tresmasu, oni fo difrod afresymol yn cael ei wneud i eiddo cyfagos (mae hyn yn cynnwys strwythurau, llwybrau ag wyneb a thir agored). Y tirlfeddiannwr yr effeithir arno sydd â'r cyfrifoldeb am brofi bod difrod yn cael ei wneud, ac mae'n rhaid i bob penderfyniad fod wedi'i seilio ar dystiolaeth.

Canllawiau

Lle'r sawl sy'n honni bod difrod i'w eiddo yw siarad â'r tirlfeddiannwr. Pe bai hynny'n methu bydd angen iddo gael adroddiad Peiriannydd ac Arbenigwr Coedyddiaeth i brofi bod y goeden yn achosi'r difrod. Os nad yw'r tirlfeddiannwr yn cymryd unrhyw gamau ar ôl i'r adroddiad gael ei lunio, dylid ystyried cael cyngor cyfreithiol gan gyfreithiwr. Ni fydd y Cyngor yn ymwneud â materion preifat a sifil o'r fath oni fo'r goeden dan sylw yn destun Gorchymyn Diogelu Coed neu mewn Ardal Gadwraeth.

2.3.9 Diogelu coed

Mae gan yr awdurdod bwerau cyfreithiol i ddiogelu coed ar dir preifat rhag difrod gan drydydd partion, a allai gynnwys tirlfeddiannwyr, datblygwyr neu breswylwyr.

Canllawiau

Cyn cyflawni neu awdurdodi unrhyw waith ar unrhyw goeden, mae cyfrifoldeb cyfreithiol ar bob tirlfeddiannwr i wirio nad yw'r goeden yn destun Gorchymyn Diogelu Coed ac nad yw'n tyfu mewn Ardal Gadwraeth. Os oes Gorchymyn Diogelu Coed yn bodoli neu os yw'r goeden mewn Ardal Gadwraeth, rhaid gofyn am ganiatâd yr Awdurdod Lleol cyn i unrhyw waith gael ei gyflawni. Mae hyn yn golygu bod angen cyflwyno cais i'r Adran Gynllunio, a gellir dod o hyd i ffurflenni cais ar y dudalen we ganlynol:

<https://www.sirgar.llyw.cymru/cartref/qwasanaethaur-cynqor/cynllunio/>

Os yw nifer o goed i gael eu cwmpo, mae'n bosibl y bydd angen Trwydded Cwmpo Coed a ddyroddir gan Cyfoeth Naturiol Cymru hefyd.

2.3.10 Bioamrywiaeth



Mae yna ddeddfwriaeth ynghylch diogelu bywyd gwylt, y mae angen ei hystyried wrth gyflawni gwaith ar goed, megis:

- Deddf Bywyd Gwylt a Chefn Gwlad 1981 (fel y'i diwygiwyd) – Yn diogelu adar gwylt, eu hwyau, eu cywion a'u nythod.
- Rheoliadau Gwarchod Cynefinoedd a Rhywogaethau 2019 (fel y'u diwygiwyd). Mae'r rhain yn rhoi gwarchodaeth ychwanegol i ystumod sy'n clwydo mewn coed ac i'w mannau clwydo.

Canllawiau

Gellir gofyn am ragor o gyngor ynghylch materion cysylltiedig â'r pwnc hwn oddi wrth yr Adain Cadwraeth Cefn Gwlad o fewn y Lle a Chynaliadwyedd.

2.3.11 Rheoli perthi

Mae perthi'n elfennau pwysig yn y dirwedd ac yn gynefinoedd gwerthfawr i fywyd gwyllt. Dylai gwaith rheoli perthi ar dir dan berchnogaeth breifat adlewyrchu'r priodweddau hyn. Rhaid i berthi wrth ochrau priffyrdd hefyd gael eu rheoli er sicrhau diogelwch y cyhoedd. Lle bo perthi wedi gordyfu'n effeithio ar ddiogelwch ar briffyrdd mae darpariaethau yn Neddf Priffyrdd 1980 yn galluogi Cyngor Sir Caerfyrddin i ofyn am i goed a pherthi sy'n gordyfu gael eu torri'n ôl, gweler adran 2.3.3 isod i gael rhagor o wybodaeth.

2.3.12 Perthi uchel

Mae deddfwriaeth yn ymwneud â pherthi uchel sy'n tyfu ar dir sy'n effeithio ar eiddo cyfagos, Rhan 8 o Ddeddf Ymddygiad Gwrthgymdeithasol 2003 a Rheoliadau Gwrychoedd neu Berthi Uchel 2005.

Canllawiau

Gellir gofyn am gyngor ynghylch materion o'r fath oddi wrth yr Adran Gorfodi Rheolau Cynllunio.

2.4 Canllawiau ar reoli coed ar dir dan berchnogaeth breifat cyfagos i briffordd gyhoeddus neu hawl tramwy cyhoeddus

Mae coed ar ochrau ffyrdd yn chwarae rhan bwysig wrth greu amgylchedd deniadol yn Sir Gaerfyrddin. Cânt eu gwerthfawrogi'n fawr am yr ecoleg maent yn ei chynnal, am eu lle yn ein hanes lleol ac am yr amwynder a'r dirwedd maent yn eu darparu. Gallant hefyd helpu i leihau llygredd aer a sŵn, gwrthbwysu newid hinsawdd a darparu cysgod. Fodd bynnag, gall coed peryglus, canghennau isel neu lystyfiant sydd wedi gordyfu ar bwys ffyrdd achosi damweiniau.

Mae llawer o berthi a choed yn tyfu ar ymylon y briffordd gyhoeddus ac yn nodi ei therfyn ag eiddo preifat. Mewn achosion o'r fath cyfrifoldeb y perchennog neu feddiannwr tir preifat cyfagos yw eu cynnal a'u cadw. Mae hyn hefyd yn wir am goed sy'n tyfu dros y briffordd gyhoeddus neu'r rheiny a allai gwympto arni. Yn yr un modd mae perchnogion tir preifat yn gyfrifol am ddiogelwch coed cyfagos i Hawliau Tramwy Cyhoeddus.

I gael manylion Hawliau Tramwy Cyhoeddus cysylltwch ag **Uned Cefn Gwlad – Hamdden a Mynediad y Cyngor:**

prow@sirgar.gov.uk

ffôn 01554 742216.

2.4.1 Gofynion cyfreithiol ar gyfer cynnal a chadw

Mae Deddf Priffyrdd 1980 (Adran 154) yn rhoi pwerau i Gyngor Sir Caerfyrddin, fel yr Awdurdod Priffyrdd, i warchod diogelwch defnyddwyr y briffordd gyhoeddus trwy sicrhau bod perchnogion a deiliaid tir â choed ar bwys y briffordd gyhoeddus yn cyflawni eu dyletswyddau cyfreithiol mewn perthynas â pherthi a choed ar ochrau'r ffordd. Bydd yr Awdurdod Priffyrdd yn ysgrifennu at berchnogion coed a pherthi lle bernir bod yna broblemau o ran diogelwch neu lle bônt yn achosi problemau i ddefnyddwyr y ffordd, a gofyn iddynt gwympo'r coed hyn neu gyflawni triniaeth briodol ar y coed.

Mae pedwar cam i'r broses lawn:

- mae'r hysbysiad/llythyr cyntaf yn codi'r pryder;
- mae'r ail lythyr yn cyflwyno Hysbysiad Cyfreithiol ffurfiol ac mae'n gweithredu fel neges atgoffa, mae gan berchnogion coed hawl i apelio yn erbyn yr Hysbysiad;
- mae'r trydydd llythyr yn esbonio y bydd y Cyngor yn mynd ar y tir i gyflawni'r gwaith angenrheidiol; ac amcangyfrif o gostau'r gwaith; ac
- mae'r pedwerydd llythyr yn mynd gydag anfoneb y Cyngor am y gwaith sydd wedi cael ei gyflawni i unioni'r broblem. Os bydd y tîrfeddiannwr yn peidio â thalu hon, codir pridiant tir ar yr eiddo.

Caiff hysbysiadau/llythyrau ynghylch coed a pherthi eu hanfon drwy gydol y flwyddyn er mwyn sicrhau y caiff diogelwch y cyhoedd ei gynnal bob amser. Mae mesurau tebyg yn berthnasol i goed ar dir preifat ar bwys hawliau tramwy cyhoeddus.

Mae Gwasanaeth Parcmyn y Cyngor (sy'n cynnwys arolygwyr coed Lefel 1) yn gyfrifol am gynnal a chadw hawliau tramwy cyhoeddus, a lle caiff coeden beryglu ei chanfod rhoddir gwybod i'r tîrfeddiannwr, ond nid yw'r gwasanaeth yn gyfrifol am arolygu'r coed hyn i ystyried pa mor ddiogel ydynt. Cyfrifoldeb y perchennog tir preifat yw hyn o hyd.

Os yw'r Gwasanaeth Parcmyn yn canfod coeden beryglus, bydd hyn yn cael ei drafod gyda'r tîrfeddiannwr ac os oes angen bydd y Cyngor yn dilyn y weithdrefn a nodir yn y rhestr uchod.

2.4.2 Mae'n ofynnol i berchnogion a deiliaid tir preifat:

- Docio perthi a choed i sicrhau nad yw'r tyfiant yn cuddio gwelededd arwyddion ffyrdd
- Tocio perthi cyfagos i'r briffordd gyhoeddus er mwyn cynnal gwelededd defnyddwyr ffyrdd, yn arbennig wrth gyffyrdd ac ar y tu mewn i droeon
- Tocio unrhyw berth sy'n ffinio'n uniongyrchol ar briffordd gyhoeddus neu hawl tramwy cyhoeddus (gan gynnwys troedffordd a llwybr beiciau) fel nad yw'r tyfiant yn rhwystro mynediad nac yn effeithio ar ddiogelwch defnyddwyr y briffordd gyhoeddus, gan gynnwys beicwyr a cherddwyr

- Gwaredu coed mawr neu sy'n pydru a thyfiant arall a allai gwmpo ar draws y briffordd gyhoeddus
- Gwaredu canghennau a thyfiant arall a allai rwystro mynediad cerbydau ag ochrau uchel neu rwystro'r golau o lamp gyhoeddus (golau stryd)
- Sicrhau ei fod yn gadael y briffordd gyhoeddus (gan gynnwys y droedffordd a nodweddion draenio sy'n cyd-fynd â'r briffordd gyhoeddus honno) heb unrhyw falurion o'r gwaith torri (Adran 148, Deddf Priffyrdd 1980)

2.4.4 Pwy sy'n ymgymryd â'r gwaith?

Dan Ddeddfau Atebolrwydd Meddianwyr 1957 a 1984, mae ar berchnogion coed a pherthi "ddyletswydd gofal" i sicrhau bod eu coed a'u perthi mewn cyflwr diogel ac i atal neu leihau i'r eithaf unrhyw risg i drydydd parti.



2.4.5 Beth os bydd y perchennog/deiliaid tir yn peidio â chyflawni'r gwaith?

Os yw tyfiant ar hyd troedffordd neu ffordd gerbydau gyhoeddus yn mynd yn broblem, mae'n bosibl y bydd Cyngor Sir Caerfyrddin yn anfon hysbysiad cyfreithiol at y perchennog/preswylydd yn ei gwneud yn ofynnol cwblhau'r gwaith cyn pen cyfnod penodol o amser. Os na chaiff y gwaith a nodir ei gyflawni, mae'n bosibl y bydd y Cyngor yn cyflawni'r gwaith ac yn hawlio'n ôl unrhyw gostau yr eir iddynt. Bydd y Cyngor yn gwneud y gwaith angenrheidiol i gael gwared ar y perygl, ond ni fydd yn gyfrifol am glirio unrhyw bren ac ati y gellir ei adael yn ddiogel ar dir preifat.

2.4.6 Amseru'r gwaith

Gall cynnal a chadw coed a pherthi gymryd llawer o amser a chan ddibynnu ar y gwaith mae ei angen, mae'n bosibl y byddai angen cymorth proffesiynol. Am resymau iechyd a diogelwch gallai coed a pherthi gael eu cynnal a'u cadw drwy gydol y flwyddyn. Fodd bynnag, os nad yw diogelwch defnyddwyr y ffordd gyhoeddus a cherddwyr yn cael ei beryglu, argymhellir i berchnogion/deiliaid wneud gwaith tocio rhwng mis Rhagfyr a mis Chwefror am y rhesymau canlynol:

- I sicrhau bod aeron a chnau ar gael i fywyd gwyllt yn rhan gyntaf y gaeaf.
- I leihau tebygolrwydd tarfu ar adar sy'n nythu. Rhoddir gwarchodaeth gyfreithiol i bob aderyn sy'n nythu a rhywogaethau eraill megis ystumod a phathewod dan Ddeddf Bywyd Gwyllt a Chefn Gwlad 1981.



2.4.7 Rheoli traffig / Arwyddion ac Iechyd a Diogelwch

Rhaid i waith ar goed a pherthi beidio â pheryglu diogelwch gweithwyr a defnyddwyr y ffordd gyhoeddus a lle bo angen dylid defnyddio arwyddion traffig a dulliau rheoli traffig priodol. Fe'ch cynghorir yn gryf i ymgynghori ag Adran Gofal Stryd CSC i ddarganfod pa ddulliau rheoli traffig sydd eu hangen.

2.4.8 Canllawiau ar reoli coed ar dir dan berchnogaeth breifat

Mae'r cyfrifoldeb am reoli coed ar dir dan berchnogaeth breifat ar berchennog y tir bob amser. Dylid cael cynngor gan weithiwr coed proffesiynol sydd â chymwysterau addas, gellir dod o hyd i ragor o wybodaeth ar y gwefannau.

Y Gymdeithas Goedyddiaeth; <https://www.trees.org.uk/Find-a-professional>

Grŵp Cenedlaethol Diogelu Coed; <https://ntsgroup.org.uk/>

2.5 Gwybodaeth gyswllt

Ar gyfer safleoedd dan berchnogaeth a rheolaeth CSC dylech gysylltu â'r Person sy'n Gyfrifol am y Safle ar gyfer y safle dan sylw. Gall y manylion hyn gael eu darparu gan Ganolfannau Gwasanaeth Cwsmeriaid y Cyngor; cysylltwch â'r prif switsfwrdd ar 01267 234567. Ar gyfer argyfyngau y tu allan i oriau cysylltwch â'r Llinell Gofal ar 01558 824283

Mae rhagor o wybodaeth am faterion yn ymwneud â choed ar gael ar wefan Cyngor Sir Caerfyrddin; <https://www.sirgar.llyw.cymru/cartref/gwasanaethaur-cyngor/cynllunio/cadwraeth-a-chefn-gwlad/coed/>

Am drafodaethau sy'n ymwneud â pherygl coed, cysylltwch â:

Jason Winter
Swyddog Diogelwch Coed

jewinter@sirgar.gov.uk

Am drafodaeth yn ymwneud â choed a ddiogelir a chynllunio, cysylltwch â:

Stephen Edwards
Swyddog Coedyddiaeth

StEdwards@sirgar.gov.uk

Atodiad 1 Trosolwg Cyfreithiol

Atebolrwydd Sifil Esgeulustod: Dyletswydd i gymryd gofal rhesymol dros ddiogelwch y rheiny (sef unrhyw berson y gellir ei ragweld yn rhesymol) a all ddod yn agos at goeden. Y safon gofal a ddefnyddir at ddibenion meincnodi yw gofal "tirfeddiannwr rhesymol a darbodus".

Atebolrwydd Meddianwyr Mae'r Deddfau Atebolrwydd Meddianwyr yn darparu bod rhwymedigaeth ar feddiannwr sydd â rheolaeth dros safleoedd i gymryd gofal rhesymol fel y bydd naill ai'r ymwelydd (dan Ddeddf 1957) neu dresmaswr (dan Ddeddf 1984) yn rhesymol ddiogel. Mae safon gofal uwch i ymwelydd nag i dresmaswr. Mae dyletswydd gofal fwy byth i blentyn ac mae'n rhaid i feddianwyr ddisgwyl i blant ymddwyn â llai o ofal nag oedolion ac, er enghraifft, iddynt ddringo'r coed.

Atebolrwydd Troseddol Deddf Iechyd a Diogelwch yn y Gwaith 1974: Mae hyn yn gosod dyletswydd ar gyflogwyr i sicrhau, i'r graddau y bo'n rhesymol ymarferol, nad yw gweithwyr ac aelodau o'r cyhoedd (a phersonau eraill megis pobl hunangyflogedig) yn cael eu rhoi ar lefel annerbyniol o risg fel y'u dosbarthir gan fframwaith yr Awdurdod Gweithredol Iechyd a Diogelwch ar gyfer goddefgarwch risg.

Rheoliadau Rheoli Iechyd a Diogelwch yn y Gwaith 1999: Mae Rheoliad 3 yn ei gwneud yn ofynnol i gyflogwyr a phobl hunangyflogedig wneud asesiadau risg addas a digonol o ran iechyd a diogelwch. Gall torri'r Ddeddf neu'r Rheoliadau arwain at erlyniad troseddol yn erbyn y cyflogwr.

Termau Coedyddiaeth

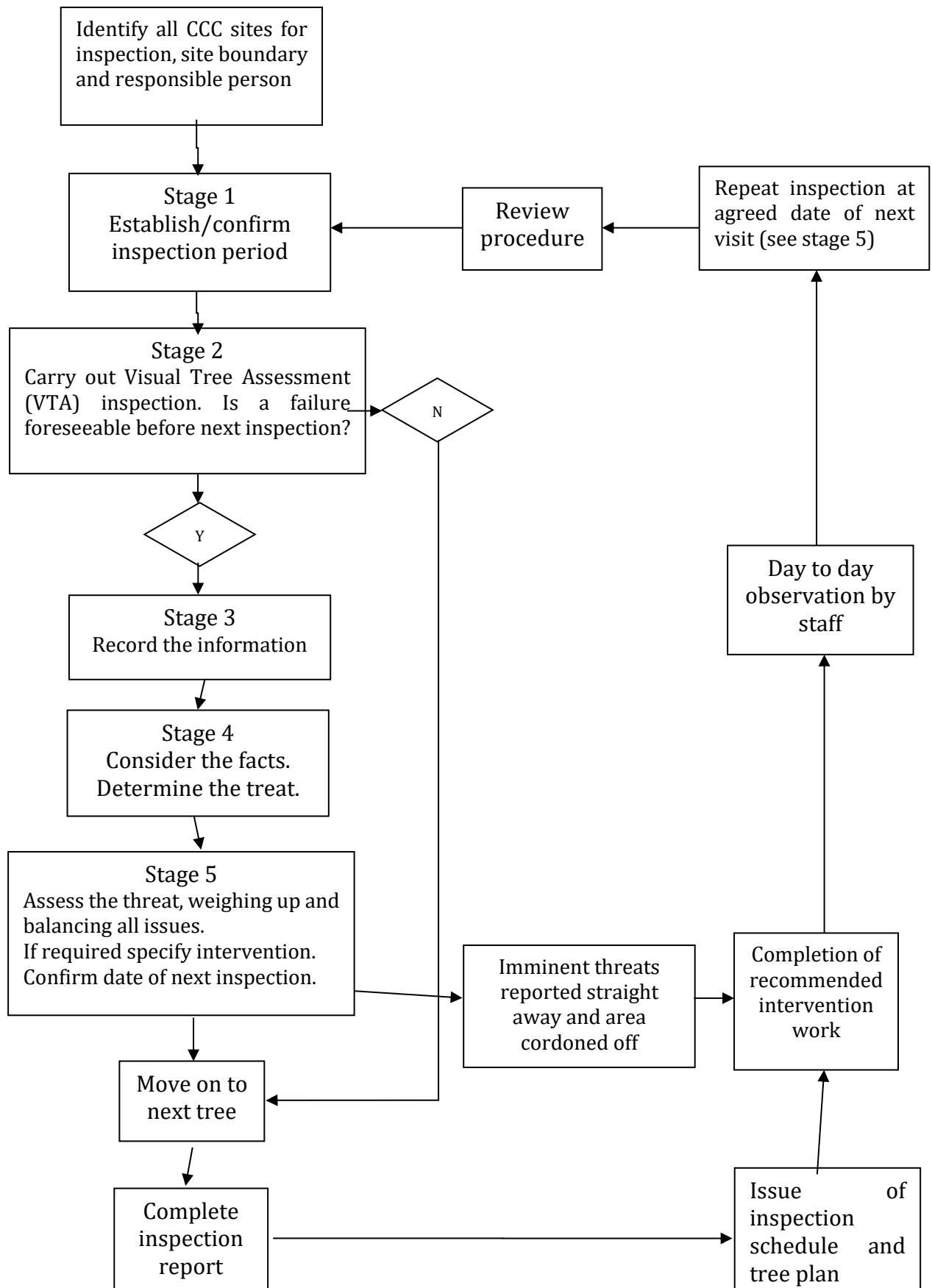
Asesiad Gweledol o'r Coed (AGC) yw'r dull safonol o asesu risg coed sy'n cynnwys diagnosis o ddiffygion strwythurol a gwerthuso eu harwyddocâd o arwyddion gweladwy a defnyddio meini prawf biomecanyddol. Defnyddir offer syml fel gordd seinio, chwilyddydd a binocwlars yn gyffredin (Mattheck a Breloer 1994).

Gorchymyn Cadw Coed (GCC) gorchymyn a wnaed o dan ddeddfwriaeth gynllunio sy'n rheoleiddio gofal a gwaredu coed, yn enwedig y rhai mewn ardaloedd trefol.

Ardal Gadwraeth ardal ddynodedig o ddiddordeb hanesyddol a phensaernïol. Mae cyfyngiadau cyfreithiol ar ba newidiadau y gellir eu gwneud i adeiladau, gwyrddni a chelfi stryd er mwyn cadw cymeriad unigryw'r lle.

BS3998:2010 Gwaith coed. Argymhellion y Safon Brydeinig ar gyfer gwaith coed sy'n cynnwys canllawiau ar reoli arfer gorau pob coeden o'r sefydliad i'r aeddfedrwydd.

Atodiad 2 - Gweithdrefn Tree Assured (TreeWorks (Gorllewin Cymru) Cyf 2014)



Atodiad 3 – Methodoleg Asesu Risg yn erbyn Budd

A tree risk rating is calculated by considering the following inputs:

1. the presence of targets (people or property) that may be harmed by a tree failure
2. the likelihood of a whole or partial tree failure during the survey period
3. the severity of a failure based on the size of part most likely to fail

The following values are used to calculate the risk rating:

Target value (TV)	Potential to fail (PtF)	Severity / Size of part (SoP)
1 Very likely- Constant	1 Very likely- 75 - 100%	1 Fatality / 300mm + dia.
2 Likely- Frequent	2 Likely- 50 - 75%	2 Significant injury / 150 - 300mm Dia.
3 Unlikely- Infrequent	3 Unlikely- < 50%	3 Minor injury / 50 - 150mm Dia.

Trees provide many benefits, and where these benefits are tangible, a higher level of risk may be tolerable, especially if risk intervention measures are likely to cause the loss or significant reduction of the benefits for only a minor reduction of the risk.

Therefore, for trees posing a moderate risk (risk rating 6 - 8), the risk is further considered for tolerability based on any tangible benefits the tree provides.

The tree is assigned a benefit value on the following basis:

Benefits	Benefit value
Ecological, Cultural and Aesthetic	3
Ecological or Cultural and Aesthetic	2
Ecological or Cultural or Aesthetic	1
None	0

Benefit definitions

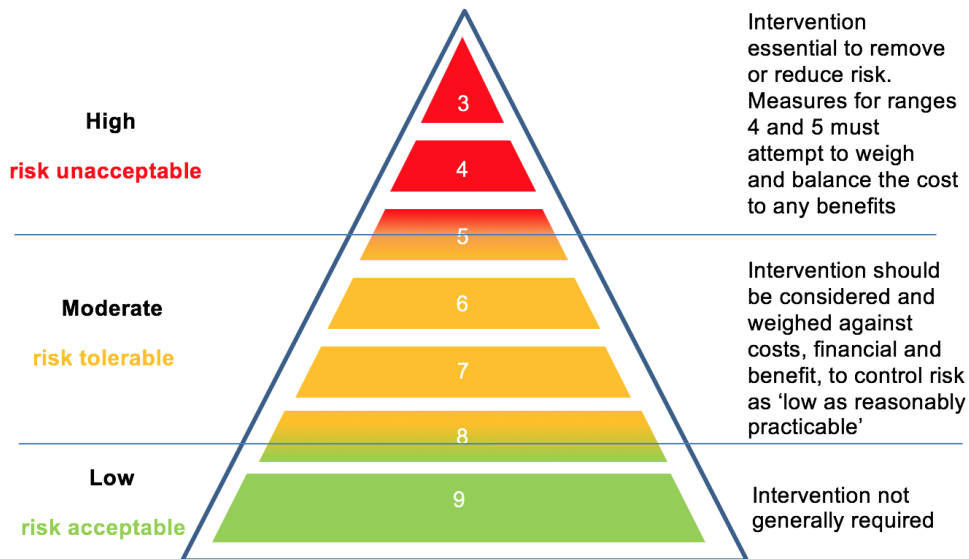
An **Ecological** benefit is provided by a tree hosting at least one confirmed habitat associated with a European Protected Species (EPS) and/or other niche habitats identified by an Ecologist.

A **Cultural** benefit is provided by a tree planted to commemorate a specific event or a tree of such an age that it provides a direct link to local history.

An **Aesthetic** benefit is provided by a tree making a significant contribution to the local landscape character, either by itself or as an essential part of a tree group.

The assigned 'benefit value' is added to the 'risk rating' to provide the 'risk tolerability score' for the subject tree.

RISK MATRIX



INTERVENTION PRIORITISATION MATRIX

Risk	Tolerability score	Intervention measures	Timeframe / priority of implementation
Very high	3	Remove or significantly reduce risk	Within 3 months
High	4 - 7	Remove or significantly reduce risk, balancing measures against their cost (time, trouble, money and tree benefits).	Within 12 months
Moderate		Firstly, consider options that remove / reduce target occupation rates	
Low	8+	Control future risk increases with low-cost measures	Advisory-only if resources allow
Very low			

Atodiad 4 – Ttempld Arolygu TreeAssured



TREE RISK INSPECTION

Site:

Date:

Time on Site:

Inspector:

Weather:

Inspection Interval:

Habitat Potential:

Site Information	
Site Use	
Visitor Numbers	
Notes	



Tree / Tag No.	Intervention Work Required	Timeframe	Date Completed

Signed:

Date:


Tree No.	Species	Comments	Failure Foreseeable Y/N	Intervention Required Y/N	Timeframe
		Target:	Risk Rating:		
(Photographs to evidence comments)					

Atodiad 5 – Canllaw Penderfyniadau ynghylch Clefyd Coed Ynn

Crown category		Intervention	
4	0 -25% dieback 	<p>High use areas</p> <p>Basal symptoms?</p> <p>Yes → Remove</p> <p>No → Annual monitoring</p>	<p>Moderate use areas</p> <p>Annual Monitoring</p>
3	25 – 50% dieback 	<p>High use areas</p> <p>Remove</p>	<p>Moderate use areas</p> <p>Basal symptoms?</p> <p>Yes → Remove</p> <p>No → 6-monthly monitoring</p>
2	50 – 75% dieback 	<p>High use areas</p> <p>Remove</p>	<p>Moderate use areas</p> <p>Basal symptoms?</p> <p>Yes → Remove</p> <p>No → 3-monthly monitoring</p>
1	75 – 100% dieback 	<p>High use areas</p> <p>Remove</p>	<p>Moderate use areas</p> <p>Remove</p>

Risk Colour Scale

Low
Moderate
High



Atodiad 6 – Gweithdrefn Tywydd Difrifol

Mae'r weithdrefn i'w defnyddio pan fydd tywydd difrifol, sy'n effeithio ar eiddo'r Cyngor, wedi'i gyhoeddi gan y Swyddfa Feteorolegol (Y Swyddfa Dywydd). Mae tywydd difrifol sy'n effeithio ar goed yn cynnwys gwyntoedd cryfion, glaw ac eira trwm, a stormydd mellt a tharanau. Bydd y broses yn dilyn yr un patrwm a chôd lliw a ddefnyddir gan y Swyddfa Dywydd.

Rhybudd Tywydd wedi'i gyhoeddi.

- Melyn – Ymateb i bryderon a godwyd gan y cyhoedd ac adrannau eraill y Cyngor pan fo'n ddiogel gwneud hynny.
- Oren – Cau safle cyn i'r rhybudd ddod i rym*. Cynnal arolwg cyn gynted ag y bo'n ymarferol unwaith y bydd y rhybudd wedi dod i ben.
- Coch – Cau safle cyn i'r rhybudd ddod i rym* Os nad yw hynny wedi'i wneud eisoes, cau'r safle nes bod arolwg ac unrhyw waith ymyrraeth angenrheidiol wedi'i gwblhau.

*Oherwydd y rhybudd byr o rybuddion oren a coch, nid yw bob amser yn ymarferol cau'r safle cyn i'r rhybudd ddod i rym.

Rhaid gweithredu'r weithdrefn hon yn unol â gweithdrefnau gweithredu brys penodol ar y safle sy'n bodoli ar safleoedd mawr fel Parc Gwledig Pen-bre.

Canllawiau Rhybuddion Tywydd y Swyddfa Dywydd



Melyn – Mae tywydd garw yn bosib dros y dyddiau nesaf a gallai effeithio arnoch chi. Mae melyn yn golygu y dylech gynllunio ymlaen llaw gan feddwl am oedi teithio posibl, neu darfu ar eich gweithgareddau o ddydd i ddydd.



Oren – Mae oren yn golygu bod mwy o debygolrwydd o dywydd garw. Mae angen i chi fod yn barod i newid eich cynlluniau a'ch diogelu chi, eich teulu a'ch cymuned rhag effeithiau'r tywydd garw.



Coch – Mae disgwyl tywydd eithafol. Mae coch yn golygu y dylech weithredu nawr i gadw eich hun ac eraill yn ddiogel rhag effaith y tywydd.