

# Amcan Llesiant 2 – Byw a Heneiddio'n Dda

Galluogi ein trigolion i fyw a heneiddio'n dda



## Dyfarniad cyffredinol

*Credir bod ychydig dros draean o aelwydydd Sir Gaerfyrddin yn byw mewn tlodi, sefyllfa a fydd yn debygol o waethygu oherwydd yr argyfwng costau byw. Mewn ymateb i hyn, mae'r Cyngor wedi datblygu dull cryfach a mwy integredig o gefnogi trigolion.*

*Yn dilyn y pandemig, rydym wedi gweld mwy o alw am yr holl wasanaethau gofal cymdeithasol, a wnaed yn fwy heriol oherwydd cymhlethdod cynyddol achosion; fodd bynnag, rydym wedi parhau i arloesi, datblygu a diogelu'r rhai mwyaf agored i niwed. Rydym hefyd yn glir ynghylch blaenoriaethau a gwelliannau i wasanaethau yn y dyfodol.*

*Rydym wedi darparu dros 1,000 o gartrefi fforddiadwy ychwanegol ers 2019/20 i gydnabod bod y cyflenwad ychwanegol o gartrefi yn ein cymunedau gwledig a threfol yn allweddol i alluogi cydnheredd a chydlyniant cymunedol.*

## Pam mae hyn yn bwysig

Rydym am alluogi ein trigolion i fyw ac heneiddio'n dda a chymryd rhan lawn mewn cymdeithas. Er mwyn cyflawni hyn, rhaid i ni:




- Fynd i'r afael â thlodi a lleihau ei effaith niweidiol.
- Helpu pobl i gadw eu hannibyniaeth gartref cyhyd ag y bo modd.
- Sicrhau tai fforddiadwy o ansawdd da.



## Y dangosyddion a'r mesurau cyffredinol allweddol a osodwn i'n hunain ar gyfer yr amcan cyffredinol hwn

Mae'r tabl isod yn dangos y dangosyddion poblogaeth cyffredinol a'r mesurau perfformiad a fydd yn cael eu monitro ar gyfer Amcan Llesiant 2.

Mae'r Dangosyddion Poblogaeth yn bennaf yn cynnwys data sydd ar gael i'r cyhoedd ac a nodwyd i ddatblygu dealltwriaeth o dueddiadau a sefyllfa Sir Gaerfyrddin mewn perthynas ag awdurdodau lleol eraill Cymru. Mae ein hamcanion llesiant yn fodd i'r Cyngor chwarae rôl bwysig wrth wneud cynnydd yn erbyn y dangosyddion hyn. Dylid nodi fodd bynnag nad yw'r rhain yn arwydd o berfformiad y Cyngor yn unig a bydd llawer o ffactorau allanol yn dylanwadu arnynt.

Mae'r Mesurau Perfformiad yn cynnwys ffurflenni statudol, mesurau mewnol y Cyngor a canfyddiadau ymgynghori yr ydym yn eu defnyddio i fesur a monitro perfformiad yn rheolaidd. Cyfrifoldeb uniongyrchol y Cyngor yw'r rhain.

| Dangosyddion Poblogaeth                    |   |   |  |
|--|---|---|--|
| Dangosydd                                  | Tuedd   |   | Esbonio'r Data   |
|  | Gwryw   | Benyw   |  |
| Disgwyliad Oes Iach ar adeg Geni           |    |  | <p><b>Mae Disgwyliad Oes Iach yn lleihau i ddynion ac yn cynyddu i fenywod</b></p> <p><b><i>Mae'r llinellau tuedd gyferbyn yn cwmpasu'r cyfnodau 2017/19 i 2018/20.</i></b></p> <p>Mae Disgwyliad Oes Iach yn mesur nifer y blynyddoedd y disgwylir i rywun fyw mewn iechyd da. Yn gyffredinol, mae pobl yn byw'n hirach nag erioed o'r blaen oherwydd datblygiadau mewn gofal iechyd a gwelliant cyffredinol mewn safonau byw.</p> <p>Fodd bynnag, ceir amrywiadau rhwng rhyw a lle mae person yn byw. Mae Disgwyliad Oes Iach i ddynion yn Sir Gaerfyrddin yn is na'r ffigur ar gyfer menywod a gwelwyd gostyngiad rhwng 2017-19 a 2018-20 o 60.4 i 59.7. Dyma'r 18<sup>fed</sup> lefel isaf o blith yr holl awdurdodau lleol yng Nghymru ac mae'n llai na chyfartaledd Cymru sef 61.5.</p> <p>Bu cynnydd bach mewn Disgwyliad Oes Iach i fenywod dros yr un cyfnod, o 61.1 i 61.8. Dyma'r 13<sup>fed</sup> lefel isaf o'r holl awdurdodau lleol ac mae hefyd yn llai na chyfartaledd Cymru sef 62.4.</p> <p>Mae hon yn ystyriaeth bwysig yn Sir Gaerfyrddin gan fod y sir yn gartref i lefel uwch na'r cyfartaledd o bobl dros 65 oed a gallai hyn, o'i gyfuno â Disgwyliad Oes Iach sy'n is na'r cyfartaledd, arwain at fwy o bwysau ar wasanaethau iechyd a gofal cymdeithasol.</p> |
|  |  |   | <p><b>Lefelau Amddifadedd Materol yn Codi</b></p> <p><b><i>Mae'r llinell duedd gyferbyn yn cwmpasu'r cyfnod rhwng 2018/19 a 2022/23.</i></b></p> <p>Mae amddifadedd materol yn fesur sydd wedi'i gynllunio i ddangos canlyniadau tlodi hirdymor ar aelwydydd.</p> <p>Mae'r data diweddaraf (2022/23) yn dangos bod 16.7% o aelwydydd yn Sir Gaerfyrddin yn byw mewn amddifadedd materol. Dyma'r 7<sup>fed</sup> lefel uchaf o blith yr holl awdurdodau lleol yng Nghymru ac mae'n gynnydd ar ffigurau 2020/21 (12%).</p> <p>Mae'r duedd gynyddol hon yn unol â thueddiadau cynyddol yn gyffredinol ar gyfer cyfraddau tlodi. Mae'r argyfwng costau byw parhaus hefyd yn debygol o gael effaith niweidiol ar lefelau amddifadedd aelwydydd.</p> <p>Mae'r Cyngor yn gwneud gwaith trawsadrannol sylweddol i gefnogi trigolion y mae'r argyfwng costau byw yn effeithio arnynt a gwella bywydau'r rheiny sy'n byw mewn tlodi. Mae'r wybodaeth a gasglwyd wedi arwain at ddatblygu Cynllun Trechu Tlodi sy'n annog dull integredig.</p>  |
| % y bobl sy'n byw mewn Amddifadedd Materol |   |   |  |

|  |   |   |
|--|---|---|
| <p><b>Sgôr Llesiant Meddwl Oedolion</b></p>                        |    | <p><b>Mae'r Sgôr ar gyfer Llesiant Meddwl Oedolion ar i lawr, sy'n gyson â Thueddiadau Cenedlaethol</b></p> <p><i>Mae'r llinell duedd gyferbyn yn cwmpasu'r cyfnod rhwng 2016/17 a 2022/23.<sup>2</sup>(Mae'r sgoriau<sup>3</sup> allan o 70, gyda sgôr uwch yn dynodi canlyniad gwell).</i></p> <p>Y sgôr ar gyfer Sir Gaerfyrddin yn 2022/23 oedd 48.3, a oedd yn ostyngiad ar y ffigurau blaenorol ar gyfer 2021/22 (48.8). Efallai bod hyn yn arwydd o effeithiau'r pandemig, pryd y gwelsom y newid mwyaf i fywyd arferol ers degawdau. Gwelwyd gostyngiadau ar lefel Cymru hefyd.</p> <p>Safle Sir Gaerfyrddin o gymharu â'r awdurdodau lleol eraill yng Nghymru yw'r 10<sup>fed</sup> isaf, o gymharu â'r 11<sup>eg</sup> isaf ar gyfer y flwyddyn flaenorol.</p> <p>Mae canfyddiadau ymgynghoriad diweddar gan drigolion yn dangos bod yr ymatebwyr yn cytuno'n gyffredinol y dylid ystyried cefnogi iechyd meddwl pobl yn y sir. Mae'r Cyngor yn cydnabod hyn ac mae wedi ymrwymo i weithio gyda phartneriaid i ddarparu lefelau hygyrch a phriodol o gymorth i unigolion â phroblemau iechyd meddwl, gan ganolbwyntio ar ehangu mynediad a chymorth i blant ac oedolion bregus.</p> |
| <p><b>Oedolion â 2 neu fwy o ymddygiadau ffordd o fyw iach</b></p> |  | <p><b>Mae nifer yr oedolion sydd â 2 (neu fwy) o Ymddygiadau Ffordd o Fyw Iach yn cynyddu</b></p> <p><i>Mae'r llinell duedd gyferbyn yn cwmpasu'r cyfnod rhwng 2018/19 a 2022/23.</i></p> <p>Mae cysylltiad uniongyrchol rhwng ymddygiadau ffordd o fyw iach a Disgwyliad Oes Iach fel y nodir uchod a chânt eu diffinio fel:</p> <ul style="list-style-type: none"> <li>• Dim yn ysmegu,</li> <li>• Bod o bwysau iach,</li> <li>• Bwyta pum dogn o ffrwythau/llysiau y dydd,</li> <li>• Peidio yfed gormod o alcohol, a</li> <li>• Gwneud ymarfer corff yn unol â'r canllawiau.</li> </ul> <p>Mae ffigurau Sir Gaerfyrddin wedi gwella i raddau bach iawn o gymharu â'r flwyddyn flaenorol, gan symud o 92.4% i 92.5%. Mae hyn wedi golygu bod y sir yn arddangos y 9<sup>fed</sup> ffigur uchaf o blith holl awdurdodau lleol Cymru, sy'n welliant o fod y 13<sup>eg</sup> y flwyddyn flaenorol.</p> <p>Mae hyn ychydig yn uwch na chyfartaledd Cymru o 92.3%. Byddai gwelliant parhaus ar gyfer y mesur hwn yn debygol o arwain at welliant mewn Disgwyliad Oes Iach.</p>  |

<sup>2</sup> Ni ofynnwyd y cwestiwn hwn ar gyfer 2019/20, felly nid oes data cymharol ar gyfer y flwyddyn hon

<sup>3</sup> Mae'r sgôr hon yn deillio o Raddfa Llesiant Meddwl Warwick Caeredin a'i bwriad yw mesur llesiant meddwl yn hytrach na salwch neu anhwylder meddwl.

## Y canlyniadau yr ydym yn eu gosod i'n hunain

| Canlyniadau'r Strategaeth Gorrfforaethol   | Cynnydd yn ystod 2022/23   | Wedi gwella Ydyn/Nac ydyn? |
|--|--|----------------------------|
| <p>Help a chefnogaeth i liniaru effeithiau'r argyfwng 'costau byw' a thlodi yn y Sir</p> | <p>Mae gwaith trawsadrannol i fynd i'r afael â'r argyfwng Costau Byw wedi datblygu dull cryfach a mwy integredig o fewn y Cyngor ac mae wedi cydgrynhoi a nodi'n well yr hyn yr ydym yn ei wneud, y gallwn ei wneud ac sydd angen i ni ei wneud.</p> <p>Ar lefel aelwydydd mae'r data paycheck diweddaraf sydd ar gael yn awgrymu bod 34.5% o'r holl aelwydydd yn Sir Gaerfyrddin yn byw mewn tlodi, <sup>4</sup>mae hyn yn cyfateb i tua 28,730 o aelwydydd. Mae hyn yn ostyngiad bach o 1.1% ers y llynedd sy'n adlewyrchu tueddiadau a welwyd yn genedlaethol</p>   | Ydyn                       |
| <p>Gwasanaethau integredig di-dor rhwng Iechyd a Gofal Cymdeithasol</p>                  | <p>Rydym yn parhau i gael gwasanaeth integredig rhwng y Bwrdd Iechyd a Chyngor Sir Gaerfyrddin ar gyfer pobl hŷn a phobl ag anabledau corfforol. Dros y flwyddyn ddiwethaf, rydym wedi ailedrych ar ein strwythur rheoli integredig i sicrhau y gall ein gwasanaethau fod o fudd i holl drigolion Sir Gaerfyrddin yn gyfartal, ble bynnag y maent yn byw.</p> <p>Rydym wedi parhau i ddatblygu ein dull Gartref yn Gyntaf i helpu'r rheiny sydd yn yr ysbyty i fynd adref yn gyflymach a chefnogi'r rheiny sydd mewn argyfwng yn y gymuned i'w hatal rhag mynd i'r ysbyty yn y lle cyntaf. Bellach mae gennym dîm amlddisgyblaethol sy'n gweithio o'n swyddfeydd ym Mhorth y Dwyrain sy'n cynnwys ystod o weithwyr proffesiynol ym maes iechyd, gofal cymdeithasol a'r trydydd sector i gefnogi'r rheiny sy'n gadael yr ysbyty a'r rheiny sydd mewn argyfwng yn y gymuned. Mae'r tîm hwn yn cynnwys Ymarferydd Parafeddyg Uwch a all gynorthwyo gyda dargyfeirio ambiwlansys o'r Adran Achosion Brys a Llesiant Delta (ein cwmni hyd braich sy'n eiddo i'n cyngor), sy'n gallu darparu cymorth tymor byr i'r rheiny sydd mewn argyfwng trwy eu gwasanaeth ymateb cyflym. Mae Llesiant Delta bellach yn cefnogi miloedd o bobl oedrannus trwy gyfrwng cymorth digidol rhagweithiol yn eu cartrefi eu hunain.</p> <p>Er mwyn cefnogi'r dull hwn, rydym wedi datblygu ymhellach ein huned 14 gwely, Tŷ Pili-Pala, sydd ynghlwm wrth gartref gofal Llys y Bryn, lle gall cleifion sy'n gadael yr ysbyty elwa o gyfnod o asesu ac adsefydlu. Mae'r datblygiad hwn wedi bod yn hynod lwyddiannus, gyda 70% o bobl yn gadael y gwasanaeth heb fod angen gofal ffurfiol parhaus. Rydym hefyd wedi lansio ein gwasanaeth gofal cartref ailalluogi integredig, i ddarparu gofal tymor byr i'r rheiny sy'n gadael yr ysbyty, ac nid oes gan 90% o'r bobl sy'n defnyddio'r gwasanaeth hwn unrhyw ofynion gofal hirdymor wrth adael y gwasanaeth.</p> | Ydyn                       |

<sup>4</sup> Mae'r cyfanswm incwm aelwydydd yn llai na 60% o incwm canolrifol Prydain Fawr

| Canlyniadau'r Strategaeth Gorrfforaethol   | Cynnydd yn ystod 2022/23  | Wedi gwella Ydyn/Nac ydyn? |
|--|---|----------------------------|
|  | Mae ein dull cyffredinol wedi arwain at ostyngiad sylweddol yn nifer y cleifion yn yr ysbyty sy'n aros am ofal. Mae hyn yn arbennig o bwysig ar hyn o bryd yn wyneb yr holl heriau'n ymwneud â sicrhau gofal a chymorth gartref yn sgil y materion recriwtio a chadw parhaus yn y sector gofal. Mae'r dull hwn wedi arwain at ostyngiad sylweddol yn nifer y cleifion yn yr ysbyty sy'n aros am ofal.   |                            |
| Gwasanaethau hygyrch, cynhwysol a chynaliadwy, sy'n hyrwyddo ac yn hwyluso dysgu, diwylliant, treftadaeth, gwybodaeth, llesiant a hamdden. | Rydym yn bwrw ymlaen â rhaglen uchelgeisiol o newid yn ein darpariaeth gwasanaethau dydd ar gyfer dysgu. Mae adeiladau bellach yn cael eu defnyddio ar gyfer y rheiny sydd â'r anghenion mwyaf cymhleth ac rydym yn gweithio gyda chydweithwyr ym maes hamdden a'r amgylchedd i gynnig gweithgareddau cymunedol sy'n hyrwyddo annibyniaeth a chynhwysiant cymdeithasol.   | Ydyn                       |
| Gwell gwasanaethau ataliol i fodloni gofynion poblogaeth sy'n heneiddio.   | Mae Bwrdd Atal amlasiantaeth wedi'i sefydlu sy'n cynnwys cynrychiolwyr o'r Cyngor, y Bwrdd Iechyd, Iechyd y Cyhoedd a'r Trydydd Sector. Bydd y Bwrdd hwn yn dechrau mapio gwasanaethau ataliol presennol yn y Sir, gyda'r bwriad o nodi bylchau allweddol a chynllun gweithredu ar gyfer datblygu. Rydym hefyd yn y broses o recriwtio Uwchreolwr Darparu newydd ar gyfer Atal, a fydd yn darparu arweinyddiaeth ar draws asiantaethau i yrru'r cynllun gweithredu hwn yn ei flaen. Rydym wedi sefydlu llwybrau llesiant o fewn y Timau Iechyd Meddwl Cymunedol.  | Ydyn                       |
| Lleihau digartrefedd a gweithio tuag at ddod ag ef i ben.  | <p>Datblygwyd Cynllun Ailgartrefu Cyflym sy'n amlinellu'r weledigaeth ynghylch sut yr ydym yn bwriadu trawsnewid y gwasanaeth digartrefedd.</p> <p>Mae ffrydiau gwaith fel rhan o'r cynllun Ailgartrefu Cyflym wedi'u sefydlu i edrych ar feysydd allweddol sy'n cynnwys:</p> <ul style="list-style-type: none"> <li>• Y Polisi Dyrannu</li> <li>• Adolygu a Datblygu cymorth sy'n gysylltiedig â thai</li> <li>• Llety dros dro</li> <li>• Datblygu llety sefydlog</li> </ul> <p>Rydym wedi gwella'r gwaith o atal digartrefedd trwy:</p> <ul style="list-style-type: none"> <li>• Ddatblygu'r Tîm Hwb Tai</li> <li>• Adolygu a Datblygu'r Polisi Dyraniadau Brys</li> <li>• Defnyddio'r Gronfa Taliadau Disgresiwn at Gostau Tai</li> </ul> <p>Mae'r tîm Cyn-denantiaeth wedi:</p> <ul style="list-style-type: none"> <li>• Darparu mwy o gymorth i denantiaid newydd drwy wneud y mwyaf o'u budd-daliadau/incwm i'w helpu i gynnal eu tenantiaeth.</li> <li>• Ehangu'r cymorth sydd ar gael i denantiaid yn y sector rhentu preifat.</li> <li>• Ailgyflwyno pecynnau hyfforddi i bobl ifanc i'w helpu i gynnal eu tenantiaethau.</li> <li>• Treialu rhaglen hyfforddi gyda'r Adran Gwaith a Phensiynau fel rhan o ymrwymiad yr hawliwr.</li> </ul> | Ydyn                       |

| Canlyniadau'r Strategaeth Gorrfforaethol   | Cynnydd yn ystod 2022/23   | Wedi gwella Ydyn/Nac ydyn? |
|--|--|----------------------------|
| <p>Argaeledd tai fforddiadwy o ansawdd da ac ynni-ffeithlon yn y Sir</p>   | <p>Mae'r Cynllun Cyflawni ar gyfer Adfywio a Datblygu Tai yn cadarnhau ein hymrwymiad a'n dull o gynyddu'r cyflenwad o dai fforddiadwy o ansawdd da ac ynni-ffeithlon ledled y Sir. Yn 2022/23 gwnaethom ddarparu 323 o dai fforddiadwy ychwanegol (a oedd dros 100 o dai yn uwch na'n targed), gan ddefnyddio ystod o atebion gan gynnwys:</p> <ul style="list-style-type: none"> <li>• adeiladu tai Cyngor newydd</li> <li>• aildefnyddio tai gwag</li> <li>• cynyddu ein stoc dai drwy brynu cartrefi sector preifat ar y farchnad agored</li> <li>• gweithio gyda'n partneriaid Cymdeithasau Tai a'u cefnogi i adeiladu mwy o dai yn y Sir</li> <li>• rheoli tai preifat yn fewnol drwy ein Hasiantaeth Gosod Syml</li> <li>• darparu tai fforddiadwy i'w perchnogi ar gost isel drwy'r system gynllunio</li> </ul> <p>Ers dechrau ein rhaglen tai fforddiadwy, rydym bellach wedi darparu 1,760 o dai ychwanegol, gan greu cartrefi a chymunedau i bobl leol</p>  | <p>Ydyn</p>                |
| <p>Adnabod a cheisio cyfyngu ar y rhwystrau anghymesur sy'n wynebu grwpiau ymylol wrth gael mynediad at wasanaethau a chymorth sy'n caniatáu iddynt fyw a heneiddio'n dda.</p> | <p>Datblygwyd y dull Cymunedau sy'n Ystyriol o Bobl Hŷn gan Sefydliad Iechyd y Byd yn 2007, mewn ymgynghoriad â phobl hŷn ledled y byd. Mae wedi'i adeiladu ar y dystiolaeth o'r hyn sydd o gymorth i heneiddio'n iach ac yn egniol mewn lle ac mae'n cynorthwyo trigolion hŷn i lunio'r lle y maent yn byw ynddo.</p> <p>Drwy ddilyn y dull hwn, bydd grwpiau lleol, arweinwyr, cynghorau, busnesau a thrigolion hŷn i gyd yn gweithio gyda'i gilydd i nodi a gwneud newidiadau yn yr amgylcheddau ffisegol a chymdeithasol. Mae hyn yn cynnwys gwella trafndiaeth, manau awyr agored, gwirfoddoli a chyflogaeth, hamdden a gwasanaethau cymunedol.</p> <p>Mae pob Awdurdod Lleol yng Nghymru wedi derbyn cyllid gan Lywodraeth Cymru er mwyn dod yn aelodau o'r rhaglen Cymunedau sy'n Ystyriol o Bobl Hŷn.</p> <ul style="list-style-type: none"> <li>• Yn ystod 2022/23 rydym wedi cynnal ymarfer mapio manwl gan ystyried cwrpas y rhaglen a bydd y dystiolaeth hon yn sail i'n cynlluniau gweithredu yn y dyfodol.</li> </ul> <p>Wrth gydnabod y gallai rhai grwpiau o bobl wynebu anawsterau wrth geisio cael gafael ar wasanaethau a chymorth, rydym wedi rhoi nifer o bethau ar waith i liniaru hyn. Mae rhai enghreifftiau fel a ganlyn:</p> <ul style="list-style-type: none"> <li>• Mae Sir Gaerfyrddin yn rhan o gynllun eiriolaeth annibynnol rhanbarthol sy'n cynorthwyo pobl i gael mynediad at wasanaethau, ac fel rhan o'u cymorth parhaus.</li> </ul> | <p>Ydyn</p>                |

| Canlyniadau'r Strategaeth Gorrforaethol  | Cynnydd yn ystod 2022/23  | Wedi gwella Ydyn/Nac ydyn? |
|--|---|----------------------------|
|  | <ul style="list-style-type: none"> <li>• Darperir gwybodaeth mewn fformat hawdd ei ddarllen ac mewn iaith o'u dewis.</li> <li>• Gellir trefnu cyfieithu lle bo angen</li> </ul> <p>Ar gyfer unigolion â nam ar eu clyw sydd angen gwasanaethau Gofal trwy Gymorth Technoleg (TEC) a monitro larwm, gallwn ddefnyddio negeseuon testun fel modd o gyfathrebu a negeseuon e-bost / ymweliadau cartref i gasglu gwybodaeth angenrheidiol i'n galluogi i osod y gwasanaeth. Mae yna hefyd lawer o ofal TEC ar gael i gefnogi unigolion â nam ar eu golwg a'u clyw</p> |                            |
| Gwell cyfleoedd i'r holl drigolion wella eu sgiliau llythrennedd, rhifedd a digidol er mwyn cael swyddi.                             | Rydym wedi sefydlu canolfan sgiliau ar gyfer pobl ag anableddau a fydd yn darparu cyfleoedd ar gyfer dysgu achrededig a sgiliau digidol i'w huwchsgilio, fel eu bod yn gallu gwirfoddoli a chael gwaith yn y pen draw.  | Ydyn                       |
| Caiff pobl eu cynorthwyo i fanteisio ar gyfleoedd lleol boed hynny trwy ddechrau busnes, ennill cymwysterau neu gael gwaith ystyrlon | Mae'r Rhaglenni Cyflogadwyedd yn Sir Gaerfyrddin yn cefnogi unigolion sy'n ddi-waith neu sydd wedi colli eu gwaith. Mae'r gefnogaeth yn cynnwys mentora un i un; hyfforddiant; meithrin hyder; helpu gydag ysgrifennu CV a dod o hyd i gyfleoedd gwaith a gwirfoddoli addas. Mae'r rhaglenni (C4W plus a Workways +) ill dau wedi helpu i ddod o hyd i waith i unigolion o Sir Gaerfyrddin yn ogystal â chynnig hyfforddiant i ddiwallu anghenion cyflogwyr.  | Ydyn                       |

## Fel Cyngor, rydym yn canolbwyntio ar y blaenoriaethau thematig a gwasanaeth canlynol

### [Blaenoriaeth Thematig Amcan Llesiant 2a: Trechu Tlodi](#)

### [Blaenoriaeth Gwasanaeth Amcan Llesiant 2b: Tai](#)

### [Blaenoriaeth Gwasanaeth Amcan Llesiant 2c: Gofal Cymdeithasol](#)

### Galluogi ein trigolion i fyw a heneiddio'n dda



## Blaenoriaeth Thematig 2a - Trechu Tlodi

**Mae 34.5% (28,730) o aelwydydd yn byw mewn tlodi<sup>5</sup>, sy'n ostyngiad bach o 1.1% ers y llynedd.**

Tra bod hyn yn wir mae Sir Gaerfyrddin yn dal i arddangos yr 8<sup>fed</sup> lefel uchaf o'r holl awdurdodau lleol yng Nghymru ac mae'r lefelau tlodi yn parhau i fod yn uwch na chyfartaledd Cymru o 1.1%.

Mae gwaith trawsadrannol i fynd i'r afael â'r argyfwng Costau Byw wedi datblygu dull cryfach a mwy integredig o fewn y Cyngor ac mae wedi cydgrynhoi a nodi'n well yr hyn yr ydym yn ei wneud, y gallwn ei wneud ac sydd angen i ni ei wneud.



### Pam mae hyn yn bwysig?

- Mae tlodi ac amddifadedd yn cael effeithiau niweidiol difrifol, gan effeithio ar bob agwedd ar lesiant. Mae'n cyfyngu ar y cyfleoedd a'r gobeithion ar gyfer plant a phobl ifanc ac yn niweidio ansawdd bywyd teuluoedd a chymunedau.
- Gall tlodi fod yn rhwystr o ran cyfrannu'n llawn at gymdeithas, ac yn rhy aml o lawer mae'n brofiad sy'n pontio'r cenedlaethau ac sy'n peri bygythiad sylweddol i lesiant cadarnhaol yn awr ac yn y dyfodol.
- Gyda phwysau ychwanegol yr argyfwng costau byw, mae angen dull cwbl integredig a chydweithredol o ymateb a chefnogi yn y meysydd y gallwn ddylanwadu arnynt.
- Yn ogystal, credir bod 34.6% o blant yn Sir Gaerfyrddin yn byw mewn tlodi, mae hyn yn cyfateb i tua 11,247 o blant. Mae hyn yn uwch na'r lefelau cenedlaethol a dyma'r 12<sup>fed</sup> lefel uchaf o blith holl awdurdodau lleol Cymru a'r chweched gyfradd newid uchaf ar y cyd dros y pum mlynedd diwethaf.
- I gadarnhau hyn, roedd cyfran fawr o'r ymatebwyr i ymgynghoriad diweddar yn cytuno fod tlodi yn broblem yn eu hardal hwy. Yn ogystal, roedd y mwyafrif helaeth o'r ymatebwyr yn tynnu sylw at yr argyfwng costau byw a'r themâu sy'n cyd-fynd â hyn fel un o'r prif heriau sy'n eu hwynebu hwy a'u teuluoedd ar adeg yr arolwg.


### Pa mor dda ydyn ni'n gwneud (a sut ydyn ni'n gwybod)? 📍 Ffynonellau tystiolaeth

Mae'r tabl isod yn dangos y dangosyddion poblogaeth cyffredinol a'r mesurau perfformiad sy'n cael eu monitro ar gyfer y flaenoriaeth thematig Trechu Tlodi.

<sup>5</sup> Mae'r cyfanswm incwm aelwydydd yn llai na 60% o incwm canolrifol Prydain Fawr -

| Dangosyddion Poblogaeth                             |   |  |
|---|---|--|
| Mesur   | Tuedd   | Esbonio'r Data   |
| Aelwydydd sy'n Byw mewn Tlodi                       |    | <p>Mae ychydig yn llai o aelwydydd mewn tlodi o gymharu â'r flwyddyn flaenorol ond mae'r lefelau'n dal i fod yn uwch na'r cyfartaleddau cenedlaethol</p> <p><i>Mae'r llinell duedd gyferbyn yn cwmpasu'r cyfnod 2014-2022. Mae'n dangos darlun cyfnewidiol a nodweddir gan duedd gyffredinol ar i lawr gyda chynnydd i'w weld yn 2018, 2020 a 2021.</i></p> <p>Mae'r data diweddaraf sydd ar gael (2022) yn awgrymu bod 34.5% o'r holl aelwydydd yn Sir Gaerfyrddin yn byw mewn tlodi, <sup>6</sup>mae hyn yn cyfateb i tua 28,730 o aelwydydd. Mae hyn yn ostyngiad bach o 1.1% ers y llynedd sy'n adlewyrchu tueddiadau a welwyd yn genedlaethol. Credir bod hyn i raddau helaeth yn ymwneud â'r cyfnod amser a gwmpesir gan y data sy'n cyd-fynd â'r pandemig.</p> <p>Mae gwaith trawsadrannol i fynd i'r afael â'r argyfwng Costau Byw wedi datblygu dull cryfach a mwy integredig o fewn y Cyngor ac mae wedi cydgrynhoi a nodi'n well yr hyn yr ydym yn ei wneud, y gallwn ei wneud ac sydd angen i ni ei wneud.</p> <p>Mae adrannau'n gweithio'n galed i gefnogi'r rheiny sydd mewn mwyaf o angen drwy:</p> <ul style="list-style-type: none"> <li>• Cyflawni arbedion wedi'u cefnogi trwy wneud y mwyaf o incwm a grantiau;</li> <li>• Cynorthwyo aelwydydd i hawlio'r hyn y mae ganddynt hawl iddo;</li> <li>• Gwell cyfeirio at asiantaethau cymorth a gwybodaeth berthnasol.</li> </ul> |
| Cyflog Wythnosol Canolrifol (gweithwyr llawn amser) |  | <p>Mae'r cyflog wythnosol i bobl sy'n byw yn Sir Gaerfyrddin yn cynyddu</p> <p><i>Mae'r llinell duedd gyferbyn yn cwmpasu'r cyfnod 2012-2022 ac mae'n dangos tuedd sy'n cynyddu'n gyffredinol.</i></p> <p>Mae'r data diweddaraf ar gyfer 2021 yn dynodi mai enillion wythnosol gros cyfartalog Cymru yw £603.50 sy'n sylweddol is na chyfartaledd Prydain Fawr o £642.20<sup>7</sup>.</p>  |

<sup>6</sup> Mae'r cyfanswm incwm aelwydydd yn llai na 60% o incwm canolrifol Prydain Fawr - £20,021

|   |   |   |
|---|---|---|
|   |   | <p>Yn Sir Gaerfyrddin, y cyflog wythnosol cyfartalog yw £623.40, sy'n uwch na chyfartaledd Chymru ond mae'n dal yn amlwg yn is na chyfartaledd Prydain Fawr.</p> <p>Mae enillion yn cael effaith uniongyrchol ar fywyd unigolyn, gan effeithio ar bob penderfyniad a wneir. Mae hyn yn mynd yn arbennig o anodd os nad yw enillion unigolyn yn caniatáu iddo ddiwallu ei anghenion sylfaenol a chaiff hyn ei waethgu os nad yw twf cyflog yn cyd-fynd â chyfradd chwyddiant, ac mae llawer yn wynebu effeithiau hyn ar hyn o bryd.</p> <p>Fel y nodwyd eisoes, mae'r Cyngor wedi ymrwymo i gynorthwyo pobl i wneud y mwyaf o'u hincwm a chael mynediad at y cymorth y mae ganddynt hawl iddo.</p>   |
| <p><b>Cymhareb Fforddiadwyedd Tai</b></p> |  | <p><b>Mae fforddiadwyedd tai ymhlith y gorau yng Nghymru</b></p> <p><i><b>Mae'r llinell duedd gyferbyn yn cwmpasu'r cyfnod 2014-2022 ac mae'n dangos tuedd gyfnewidiol. Nid yw'r cynnydd yn y sir wedi bod mor arwyddocaol ag mewn ardaloedd eraill yng Nghymru.</b></i></p> <p>Mae rhannu'r pris tŷ ar gyfer ardal benodol yn ôl ei henillion, yn creu cymhareb sy'n gweithredu fel dangosydd o fforddiadwyedd cymharol. Mae cymhareb uwch yn dangos, ar gyfartaledd, ei bod yn llai fforddiadwy i breswlydd brynu tŷ yn ardal ei awdurdod lleol. I'r gwrthwyneb, mae cymhareb is yn dynodi fforddiadwyedd uwch mewn awdurdod lleol.</p> <p>Cymhareb bresennol Sir Gaerfyrddin yw 5.61 sy'n sylweddol is na'r gymhareb uchaf yng Nghymru sef 9.47. Dyma'r chweched lefel isaf o blith yr holl awdurdodau lleol yn 2022. Er bod cynnydd wedi bod dros y blynyddoedd diwethaf, nid yw'r cynnydd hwn mor arwyddocaol ag a welwyd mewn ardaloedd eraill. Dylid nodi y bydd fforddiadwyedd tai yn amrywio rhwng ardaloedd llai o fewn y sir.</p> <p>Mae mynediad at dai fforddiadwy yn bwysig gan ei fod yn arwain at welliannau mewn iechyd a llesiant corfforol a meddyliol. O'i roi'n syml, po fwyaf fforddiadwy yw tai, y mwyaf o arian sydd gan aelwydydd i'w wario ar y pethau eraill</p> |

|   |             |                      | <p>sydd eu hangen arnynt, sydd yn ei dro yn gwella ansawdd eu bywyd.</p> <p>Nododd trigolion mewn ymgynghoriad diweddar ei bod yn bwysig bod pobl leol yn cael cefnogaeth i brynu tai'n lleol.</p>  |
|---|-------------|----------------------|---|
| Mesur Perfformiad   |             |                      |   |
| <b>Mae tlodi yn broblem yn fy ardal i - Ymgynghoriad â Thrigolion</b> | <b>2022</b> | <b>2023</b>          | <p>Yn gyffredinol mae cyfraddau tlodi ar gynnydd, ar lefel genedlaethol ac ar lefel Sir Gaerfyrddin, ac mae hon yn duedd sy'n debygol o waethygu y sgil costau byw cynyddol.</p> <p>Roedd yr ymatebion i'r datganiad hwn yn gymysg; fodd bynnag, at ei gilydd mae cyfran uwch yn cytuno bod tlodi yn broblem yn eu hardal. Dengys dadansoddiad pellach fod yna gytundeb fwy amlwg ymhlith rhai grwpiau, fel a ganlyn:</p> <ul style="list-style-type: none"> <li>• Ymatebwyr ag anabledau,</li> <li>• Ymatebwyr â chyfrifoldebau gofalu,</li> <li>• Aelodau o'r gymuned LGBTQ+,</li> <li>• Ymatebwyr y mae incwm eu haelwyd o dan £30,000 y flwyddyn</li> <li>• Ymatebwyr sydd naill ai'n aelodau gweithredol o'r lluoedd arfog neu sy'n gyn-filwyr.</li> </ul> |
|   | <b>0.23</b> | <b>I'w gadarnhau</b> |   |

## Cynnydd yn 2022/23

### Tlodi Plant

- Plant yw'r grŵp oedran sydd fwyaf tebygol o fod mewn tlodi incwm cymharol yn gyson; mae hyn yn wir ym mhob un o bedair gwlad y DU. Dangosodd data ar gyfer 2019/20 fod 31.3% o blant Sir Gaerfyrddin yn byw mewn tlodi, o gymharu â 30.6% ar lefel Cymru.
- Mae'r data diweddaraf ar gyfer 2021 yn amcangyfrif bod 34% o blant yng Nghymru yn byw mewn tlodi, sy'n gynydd o 4.8 pwynt canran dros y pum mlynedd diwethaf. Mae hyn o gymharu â lefel y DU o 27%. Mae'r ffigurau ar gyfer Sir Gaerfyrddin yn dangos cynnydd o 4.7 pwynt canran dros yr un cyfnod, gyda 34.6% o blant yn byw mewn tlodi.<sup>8</sup> Mae hyn yn cyfateb i tua 11,247 o blant. Dyma'r 12<sup>fed</sup> lefel uchaf o holl awdurdodau lleol Cymru a'r chweched gyfradd newid uchaf ar y cyd dros y pum mlynedd diwethaf.<sup>9</sup>
- Mae'r gyfran fwyaf o blant sy'n byw mewn tlodi yn byw mewn aelwydydd heb waith. Fodd bynnag, yr hyn sy'n fwy pryderus yw'r gyfradd gynyddol y mae plant sy'n byw ar aelwydydd sy'n gweithio yn byw mewn tlodi. Ar lefel Cymru mae'r risg bod plentyn mewn tlodi ar aelwyd lle mae pob oedolyn mewn gwaith yn 17%. Mae hyn yn gynydd o 5 pwynt canran o 12% dros y deng mlynedd diwethaf.<sup>10</sup>

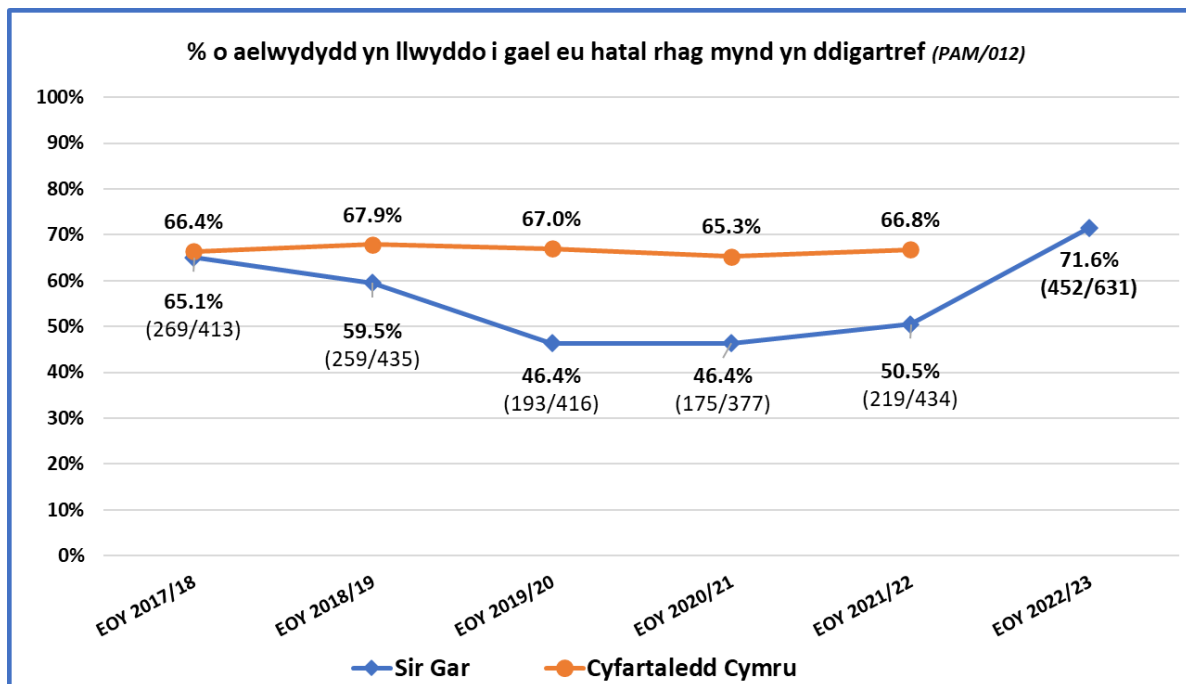
### Apêl Teganau Nadolig 2022

#### Dros 9,900 o deganau ac anrhegion i 1,650 o blant

Mae hyn yn gynydd o 28% yn nifer yr enwebiadau. Unwaith eto, rydym yn hynod ddiolchgar i bobl Sir Gaerfyrddin am eu haelioni rhyfeddol. Mae'r gefnogaeth wedi dod gan gynghorwyr sir, cynghorau tref a chymuned, eglwysi a chapeli, ysgolion, siopau, busnesau, ac unigolion hynod hael o bob cwr o'r sir. Mae hyn wedi ein galluogi i ddarparu cefnogaeth i blant a phobl ifanc yn ystod cyfnod y Nadolig ac mae'n enghraifft wirioneddol o'r gymuned gyfan yn cydweithio i gefnogi teuluoedd mewn angen.

### Atal Digartrefedd

- Mae % yr aelwydydd a gafodd eu hatal rhag bod yn ddigartref yn Sir Gaerfyrddin wedi gwella o 50.5% (2021/22) i 71.63% (2022/23), dyma'r ffigur atal uchaf a gofnodwyd ers i'r adroddiad ddechrau yn 2017/18.



<sup>8</sup> [Child-Poverty-AHC-estimates-2015-2021-FINAL.xlsx \(live.com\)](#)

<sup>9</sup> Mae'r ffigurau Aelwydydd Islaw'r Incwm Cyfartalog ar gyfer 2020/21 yn llai dibynadwy nag ar gyfer blynyddoedd cynharach oherwydd materion samplu yn gysylltiedig â'r pandemig. Dylid cadw hyn mewn cof wrth ddehongli'r ystadegau

<sup>10</sup> <https://stats.wales.gov.wales/Catalogue/Community-Safety-and-Social-Inclusion/Poverty/childreninrelativeincomepoverty-by-economicstatusofhousehold>

Rydym wedi cyflawni hyn drwy:

- ddatblygu'r Tîm Hwb Tai – rydym bellach yn rhoi mwy o bwyslais ar y pwynt cyswllt cyntaf lle gallwn asesu amgylchiadau aelwydydd yn fwy manwl er mwyn teilwra'r cymorth a'r cyngor sydd eu hangen arnynt. Trwy greu ein tîm cymorth mewnol ac adlinio adnoddau presennol rydym wedi symud o wasanaeth adweithiol i wasanaeth mwy ataliol.
- cyflwyno'r Polisi Dyranadau Brys. Mae hwn wedi ein galluogi i baru tai yn uniongyrchol â'r ymgeiswyr sydd â'r angen mwyaf, er enghraifft y rhai sy'n ddigartref, mewn perygl o fod yn ddigartref neu'r rhai sydd angen tai ar frys. Rydym yn gallu dyrannu tai'n gyflymach a sicrhau bod yr eiddo a ddyrennir iddynt yn diwallu eu hanghenion a'i fod mewn ardal y mae ganddynt gysylltiad cymunedol â hi.
- defnyddio cyllid grant Llywodraeth Cymru a elwir yn Gronfa Atal Digartrefedd Ddewisol. Mae'r cyllid hwn wedi helpu i atal a lleddfu digartrefedd drwy ddefnyddio'r arian sydd ar gael i ychwanegu at rent lle mae diffyg, talu rhent ymlaen llaw i sicrhau cartref newydd lle mae unigolyn yn dymuno symud iddo, helpu i leihau ôl-ddyledion rhent er mwyn galluogi tenantiaid presennol i aros yn eu cartrefi. Drwy ddefnyddio'r cyllid hwn a chynnig gwasanaethau cymorth eraill sydd ar gael o fewn y tîm, rydym wedi gallu atal mwy o aelwydydd rhag mynd yn ddigartref a'u helpu i gynnal eu tenantiaethau.
- Addasu 8 tŷ 3 ystafell wely yn eiddo 2 ystafell wely ag en-suite sy'n addas ar gyfer 2 o bobl i rannu llety. Mae hyn wedi helpu i leddfu'r pwysau ar lety un person yn y sir.

### Byw mewn amddifadedd materol

- ⊙ Nodir bod pump o Ardaloedd Cynnyrch Ehangach Haen Is Sir Gaerfyrddin ymhlith y 10% mwyaf difreintiedig yng Nghymru ac maent yn uchel yn nifer o'r parthau sydd â'r cysylltiad agosaf â thlodi, sef incwm, cyflogaeth, iechyd, addysg a thai. Yr ardaloedd hyn yw: Tyisha 2, Glan-y-môr 4, Bigyn 4, Tyisha 3, Llwynhendy 3.
- ⊙ Ers 2011 mae nifer yr ardaloedd yn Sir Gaerfyrddin sydd wedi'u cynnwys yn y 30% mwyaf difreintiedig yng Nghymru wedi cynyddu 25%, sy'n cadarnhau ymhellach y cyfraddau tlodi cynyddol sy'n amlwg yn y sir.
- ⊙ Gellir gweld dadansoddiad manylach o ddata MALIC 2019 ar gyfer Sir Gaerfyrddin [yma](#).

### Adolygu ein dull o Drechu Tlodi

- ⊙ Datblygodd ein Tîm Mewnwelediad Data newydd broffil tlodi ar gyfer Sir Gaerfyrddin fel y gallem ddeall y materion dan sylw.
- ⊙ Mae gwaith trawsadrannol i fynd i'r afael â'r argyfwng Costau Byw wedi datblygu dull cryfach a mwy integredig o fewn y Cyngor ac mae wedi cydgrynhoi a nodi'n well yr hyn yr ydym yn ei wneud, y gallwn ei wneud ac sydd angen i ni ei wneud. Rydym wedi paratoi Cynllun Trechu Tlodi a *fydd yn cael ei ddiwygio pan fydd Llywodraeth Cymru yn cyhoeddi eu Strategaeth Tlodi Plant o fewn y 12 mis nesaf*.
- ⊙ Yn ystod y flwyddyn cyhoeddodd Archwilio Cymru adroddiad ar dlodi a gwnaeth 2 argymhelliad ar gyfer Llywodraeth Cymru a 6 ar gyfer awdurdodau lleol. Roedd hwn yn adroddiad Cymru gyfan ac roeddem eisoes wedi bod yn gwneud llawer o'r syniadau arfer gorau a argymhellwyd gan yr astudiaeth Cymru gyfan.

Mae'r adroddiad hwn yn edrych ar her tlodi yng Nghymru a sut y mae'r llywodraeth yn ymateb.

Mae'n cydnabod nad yw mynd i'r afael â thlodi yn effeithiol yn hawdd ac mae'n eithriadol o anodd i Lywodraeth Cymru a chynghorau yng Nghymru. Dyma'r cyntaf o dri adolygiad ar yr her o leddfu a mynd i'r afael â thlodi

**Sylw**

Roedd yr adroddiad yn nodi arferion gorau ac roeddem eisoes wedi cyflawni nifer o'i argymhellion.

|   | <b>Argymhellion ar gyfer Awdurdodau Lleol Talfyredig</b>  | <b>Statws</b> | <b>Sylw</b>   |
|---|---|---------------|---|
| A | Bod cynghorau'n defnyddio eu Cynlluniau Llesiant i ddarparu ffocws cynhwysfawr ar fynd i'r afael â thlodi i gydlynu eu hymdrechion, diwallu anghenion lleol a chefnogi targedau a chamau gweithredu y cynllun cenedlaethol diwygiedig   | ✓             | Bydd y Cyngor yn pennu mynd i'r afael â thlodi fel blaenoriaeth thematig o fewn un o'i amcanion llesiant o fewn y Strategaeth Gorfforaethol newydd ac mae'r Bwrdd Gwasanaethau Cyhoeddus hefyd wedi cynnwys mynd i'r afael â thlodi yn ei Gynllun Llesiant drafft.<br>Bydd camau gweithredu a mesurau i wneud cynnydd yn erbyn yr amcanion hyn yn cael eu pennu'n glir rhwng ymateb sefydliadol ac ymateb fel partneriaeth er mwyn osgoi dyblygu. |
| B | Bod pob cyngor yn dynodi aelod cabinet yn hyrwyddwr tlodi'r cyngor ac yn dynodi uwch-swyddog i arwain a bod yn atebol am yr agenda gwrthtlodi   | ✓             | Roedd y Cyngorydd Linda Davies Evans, Dirprwy Arweinydd ac Aelod Cabinet dros Drechu Tlodi eisoes wedi'i phenodi yn dilyn etholiadau mis Mai 2022. Dynodwyd y Pennaeth TGCh a Pholisi Corfforaethol yn uwch-swyddog arweiniol.  |
| C | Bod cynghorau'n gwella eu dealltwriaeth o 'brofiad byw' eu trigolion drwy gymryd rhan ystyrlon yn y broses o wneud penderfyniadau gan ddefnyddio 'mapio profiad' a/neu 'Comisiynau Gwirionedd Tlodi' i adolygu pa mor hygyrch yw gwasanaethau'r cyngor a pha mor hawdd yw hi i'w defnyddio. |               | Cytundeb i ddatblygu rhaglen ymgysylltu â Sir Gaerfyrddin i geisio barn trigolion.<br>(Erbyn Rhagfyr 2023)  |
| D | Er mwyn sicrhau bod pobl yn gallu cael y wybodaeth a'r cyngor sydd eu hangen arnynt, rydym yn argymhell bod cynghorau'n gwneud y gorau o'u gwasanaethau digidol trwy greu un dudalen lanio ar eu gwefan   | ✓             | Mae hyn ar gael drwy wefan y Cyngor ar y dudalen 'Hawliwch yr hyn sy'n ddyledus i chi'  |
| E | Symleiddio a gwella gwasanaethau ymgeisio a gwybodaeth ar gyfer pobl mewn tlodi   |               | <ul style="list-style-type: none"> <li>Roedd y gwaith sydd eisoes ar y gweill yn canolbwyntio ar fodel Hwb y Cyngor.</li> <li>Rhoddir ystyriaeth i gasglu a defnyddio data fel rhan o gyfres ddata ehangach y Cyngor.</li> <li>Bydd materion penodol yn ymwneud â rhannu data yn cael eu hystyried.<br/>(erbyn Medi 2023)</li> </ul>  |
| F | Bod cynghorau'n adolygu eu hasesiadau effaith integredig neu gyfwerth   |               | <ul style="list-style-type: none"> <li>Mae datblygu proffiliau data cyfredol Sir Gaerfyrddin ar y gweill.</li> <li>Adolygu'r Asesiad Effaith Integredig i sicrhau bod yr elfennau hyn yn cael eu dangos.<br/>(erbyn Medi 2023)</li> </ul>   |

## Atal Tlodi

Rydym wedi ailgyflwyno ein cyrsiau hyfforddiant cyn-llety wyneb yn wyneb, y gall unrhyw un yn Sir Gaerfyrddin ar draws deiliadaeth gael mynediad atynt. Mae hyn wedi helpu i nodi anghenion cymorth yn gynharach, cyfeirio at gymorth priodol gan gynnwys manteisio i'r eithaf ar incwm, a rhoi gwybod i bobl pa gymorth sydd ar gael iddynt.

Mae gennym Weithwyr Cymorth Sector Rhentu Preifat wedi'u lleoli yn y 3 swyddfa Canolfan Byd Gwaith i ddarparu cymorth a chynghor i unrhyw un sydd â chost tai ynghlwm wrth eu hawliad am Gredyd Cynhwysol.

## Tlodi a Gwaith

Er bod yna dystiolaeth dda bod gweithio mewn gwaith cyflogedig yn lleihau'r risg o dlodi o gymharu â bod ar aelwyd ddi-waith, mae data tueddiadau yn dangos bod lefelau'r hyn a ystyrir yn dlodi 'mewn gwaith' yn cynyddu. I roi'r cyd-destun, mae'r risg o fod mewn tlodi i oedolion o oedran gweithio sy'n byw ar aelwyd lle mae pob oedolyn yn gweithio wedi cynyddu 2 bwynt canrannol rhwng 2010 a 2020.<sup>11</sup>

Mae dystiolaeth bellach yn dangos bod y risg o dlodi yn uwch ar gyfer gweithwyr anabl, gweithwyr BAME, rhieni sengl a theuluoedd â phlant. Mae gostyngiad mewn incwm budd-daliadau a chostau byw cynyddol yn parhau i dynnu teuluoedd incwm isel sy'n gweithio i mewn i dlodi.<sup>12</sup>

Mae ansawdd y swyddi (tâl), swm y swyddi (cyfranogiad aelodau'r aelwyd yn y farchnad lafur) a gwariant yr aelwyd (cost dibynyddion) yn rhai o'r ffactorau sy'n cyfrannu at dlodi mewn gwaith. Rydym felly'n cydnabod pwysigrwydd gwaith ystyrion ac yn unol â hyn mae sicrhau bod pobl yn cael eu cefnogi i weithio neu i wella eu siawns o gael gwaith yn flaenoriaeth i ni. Drwy ein rhaglenni Cymunedau am Waith a Mwy rydym wedi cyflawni'r canlynol:

- ⦿ **Cafodd 532 o oedolion gymorth cyflogadwyedd** yn ystod 2022/23 gyda phob un ohonynt (100%) yn teimlo'n fwy cadarnhaol ac yn fwy hyderus am chwilio am waith. (EconD/020)
- ⦿ **Cafodd 414 o oedolion gefnogaeth cynhwysiant digidol** yn ystod 2022/23 gyda phob un ohonynt (100%) yn teimlo'n fwy hyderus wrth ddefnyddio cyfrifiadur ac ennill sgiliau TG. (EconD/021)
- ⦿ **Cyflawnwyd 502 o gymwysterau achrededig** gan drigolion a oedd yn mynychu cyrsiau cysylltiedig â chyflogaeth yn ystod 2022/23. (EconD/022)
- ⦿ Cafodd **204** o unigolion eu cefnogi drwy gynlluniau cyflogadwyedd y Cyngor i ennill y cyflogau byw go iawn yn ystod 2022/23, mae hyn yn gynydd o gymharu â'r flwyddyn flaenorol, sef 153. (EconD/023)

## Gwella bywydau'r rheiny sy'n byw mewn tlodi

### Cymorth Ymgynghorwyr Hwb

- ⦿ Mae cymorth arbenigol, cefnogaeth a chynghor i helpu gyda chostau byw a materion eraill ar gael ym mhob un o'n Hwbs gwasanaethau cwsmeriaid yn Rhydaman, Llanelli a Chaerfyrddin, neu dros y ffôn drwy ein canolfan gyswilt neu ar-lein drwy wefan Hawliwch yr hyn sy'n ddyledus i chi.
- ⦿ Mae ymgynghorwyr Hwb, gan weithio ochr yn ochr â swyddogion cyllidebu, ar gael bob dydd i ddarparu pecynnau cymorth wedi'u teilwra i drigolion, gydag amrywiaeth o wasanaethau cymorth ar gael iddynt gan y cyngor a phartneriaid eraill.

### Cymorth cyn-llety

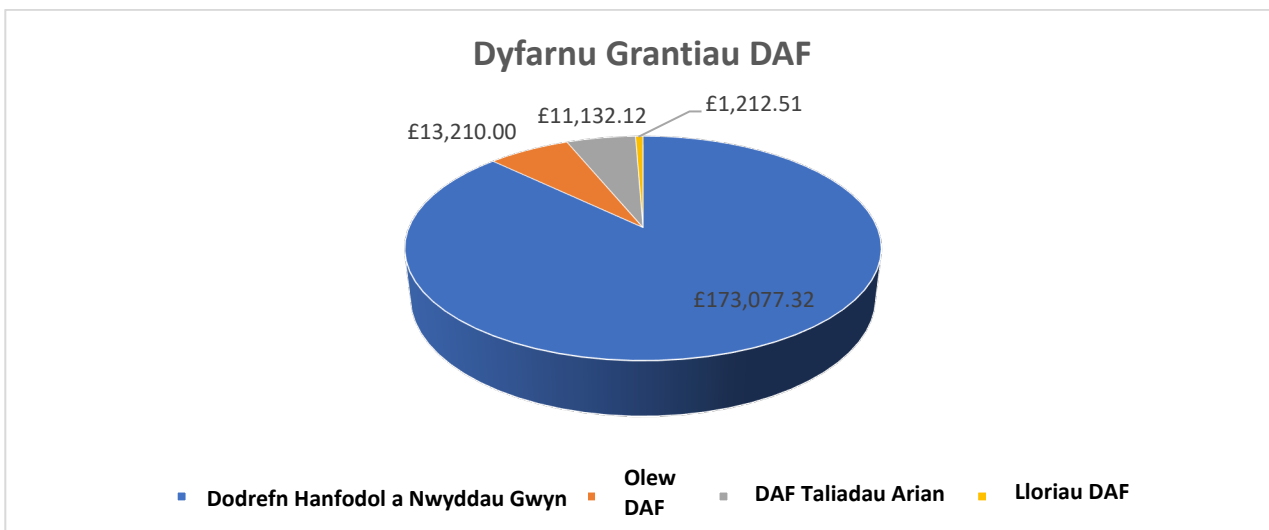
- ⦿ Ar gyfer y flwyddyn ariannol Ebrill 2022/2023, rydym wedi cefnogi cyfanswm o 847 o denantiaid newydd ar draws deiliadaeth (gan helpu i gyflawni £787,900 o arbedion â chymorth ar ffurf manteisio i'r eithaf ar incwm a grantiau). Mae hyn yn uwch na'r flwyddyn flaenorol oherwydd bod y gwasanaeth wedi'i ehangu ac rydym bellach yn cofnodi Gostyngiad / Gostyngiadau Treth y Cyngor - £345,641 ar gyfer 2022/23.

<sup>11</sup> [Oedolion o oedran gweithio mewn tlodi incwm cymharol yn ôl statws economaidd yr aelwyd \(llyw.cymru\)](#)

<sup>12</sup> [Tlodi y DU 2019/20: Gwaith | JRF](#)



- Helpodd staff Cyn-llety gyda manteisio i'r eithaf incwm a chwblhau nifer o geisiadau am wahanol fudd-daliadau a oedd yn effeithio'n ariannol ar y tenantiaid. Rydym yn bartneriaid dibynadwy i wneud cais i Gronfa Cymorth Dewisol Llywodraeth Cymru (DAF) sy'n darparu grantiau ar gyfer nwyddau gwyn, tanwydd oddi ar y grid a Thaliadau Cymorth Brys, yn ogystal ag aseswyr wedi'u gwirio ar gyfer Dŵr Cymru, lle gallwn wneud cais am gyfraddau dŵr is i aelwydydd cymwys.



- Rydym yn cyhoeddi talebau Banc Bwyd ac yn gwneud atgyfeiriadau yn ôl yr angen ar gyfer achosion mwy cymhleth.
- Mae cymorth cyn-llety wedi'i ehangu i'r Sector Rhentu Preifat ac rydym hefyd wedi cefnogi 138 o denantiaethau yn y Sector Rhentu Preifat (sydd wedi'u cynnwys yn y ffigur uchod), trwy gyllid y Grant Cymorth Tai.
- Mae ein Swyddogion Cymorth Sector Rhentu Preifat yn awr wedi'u lleoli yn y 3 prif Swyddfa Canolfan Waith, gan gymryd atgyfeiriadau ar gyfer unrhyw un sy'n gwneud cais am Gredyd Cynhwysol a chael costau tai yn y Sector Rhentu Preifat.
- Rydym wedi ailgychwyn ein rhaglen hyfforddi ar gyfer pobl sy'n ymuno â'n cofrestr tai. Rydym wedi darparu hyfforddiant i: Hyfforddiant leuenctid - 19 o bobl ifanc; Hyfforddiant cyffredinol (wyneb yn wyneb) - 81 o aelwydydd; Cyngor cyffredinol a ddarperir drwy e-bost a thros y ffôn - 51 o aelwydydd.
- Rydym hefyd wedi ymestyn yr hyfforddiant i gynnwys modiwl ar gyfer Prifysgol Cymru y Drindod Dewi Sant fel rhan o gwrs Gweithwyr leuenctid.
- Rydym wedi dechrau cynllun pilot o weithio mewn partneriaeth gyda'r Adran Gwaith a Phensiynau i ddarparu hyfforddiant i geiswyr gwaith ifanc fel rhan o'u hymrwymiad fel hawlwyr.
- Yn seiliedig ar yr ymatebion a gafwyd roedd 4.85 allan o 5 yn fodlon ar ein gwasanaeth ar gyfer 2022/23.

### Mannau Cynnes

- O ganlyniad i wasgfa'r argyfwng costau byw a chostau ynni cynyddol sefydlodd y Cyngor fannau cynnes pwrpasol yn llyfrgelloedd Caerfyrddin, Llanelli a Rhydaman. Mae papurau newydd, cylchgronau, cyfrifiaduron/iPads a theledu ar gael mewn man eistedd cyfforddus. Erbyn diwedd mis Mawrth 2023 roedd ychydig dros 8,000 o bobl yn defnyddio'r manau cynnes hyn.
- Yn ogystal â'r cyfleusterau a gaiff eu rhedeg gan y Cyngor, gweinyddwyd Grant Tlodi Llywodraeth Cymru gwerth £274,000 gan y Cyngor i gefnogi'r gwaith o sefydlu 45 o fannau cynnes dan arweiniad y gymuned a 6 phrosiect sy'n gysylltiedig â bwyd. Defnyddiodd tua 10,000 o bobl y gwasanaeth cymunedol hyd at ddiwedd mis Mawrth 2023.

## Cynorthwyo teuluoedd i hawlio'r holl gymorth ariannol y mae ganddynt yr hawl i'w gael.

- Rydym yn parhau i gynorthwyo teuluoedd i hawlio'r holl gymorth y mae ganddynt hawl i'w gael ac rydym yn mynd ati i ganfod gwybodaeth fel bod modd i hawliadau am Fudd-dal Tai a Chynllun Gostyngiadau'r Dreth Gyngor gael eu prosesu cyn gynted â phosibl. Rydym yn sicrhau ein bod yn hyrwyddo Taliadau Disgresiwn at Gostau Tai ac rydym hefyd yn annog pobl i fanteisio arnynt. Ceir gweithio agos rhwng Cynghorau a chysylltiadau â chymdeithasau tai. Dyrannwyd £100k ychwanegol i'r gronfa Taliadau Disgresiwn at Gostau Tai drwy'r cynllun dewisol costau byw. Yn ogystal, byddwn yn ymgymryd â'r gwaith perthnasol o gyfeirio ac atgyfeirio i sicrhau bod teuluoedd yn cael y cyngor a'r cymorth perthnasol.
- ! Yr amser cyfartalog a gymerir i brosesu hawliadau newydd am Gynllun Gostyngiadau'r Dreth Gyngor (6.6.1.2) yn ystod 2022/23 yw 18.46 diwrnod. Er bod hyn yn uwch nag yn 2021/22 pan oedd ychydig dros 16 diwrnod, mae dal i fod yn dda o fewn gofynion yr Adran Gwaith a Phensiynau o 30 diwrnod i brosesu hawliadau newydd.
- Mae'r amser cyfartalog a gymerir i brosesu hysbysiadau o newidiadau mewn amgylchiadau ar gyfer Tai/Cynllun Gostyngiadau'r Dreth Gyngor yn parhau i fod yn dda iawn sef 3.62 diwrnod. (6.6.1.3)

## Oes unrhyw un ar ei ennill?

### Effaith Ymgynghorwyr Hwb

Galwodd Mrs H heibio i'r Hwb gan ei bod wedi derbyn gwŷs ar gyfer ei threth gyngor. Gan fod yr Ymgynghorydd Hwb yn siarad â hi roedden nhw'n gallu gweld bod Mrs H yn wynebu anawsterau ariannol eraill, felly cynigiodd yr Ymgynghorydd Hwb gymorth iddi i weithio drwy'r amgylchiadau.

Roedd Mrs H yn rhiant sengl i dri o blant ac yn berchen ar ei chartref. Ei hunig incwm oedd Lwfans Cyflogaeth a Chymorth, anafiadau diwydiannol, Taliad Annibyniaeth Personol (cyfradd is) a budd-dal plant.

Roedd hi'n ei chael hi'n anodd talu ei biliau o ddydd i ddydd a chiniawau ysgol. Roedd hi wedi gwneud cais am brydau ysgol am ddim ond wedi cael ei gwrthod.

### Y camau a gymerwyd gan yr Ymgynghorydd Hwb

1. Rhoddwyd ffurflen gostyngiadau'r dreth gyngor iddi a chafodd ei chynghori i wneud cais am ôl-ddyddio hyn
2. Gwiriwyd y dreth gyngor a gwelwyd nad oedd Gostyngiad Meddiannaeth Sengl ar waith, roedd ei gŵr wedi gadael 2 flynedd yn flaenorol, rhoddwyd ffurflen Gostyngiad Meddiannaeth Sengl iddi
3. Cafodd ei chynghori i wneud cais am Gredyd Cynhwysol
4. Cafodd ei chynghori i apelio am Daliad Annibyniaeth Personol ar gyfradd uwch
5. Cafodd ei chynghori i wneud cais am fathodyn glas oherwydd cyflwr iechyd
6. Cysylltwyd â'r gwasanaethau Prydau Ysgol am Ddim, a gwnaethant ei chynghori i wneud cais eto os oedd hi'n llwyddiannus yn ei chais am Gredyd Cynhwysol ac i wneud cais am Grant Gwisg Ysgol

### Canlyniad

1. Cafodd y Dreth Gyngor ei gostwng a chafodd hyn ei ôl-ddyddio 3 mis
2. Dyfarnwyd Gostyngiad Person Sengl a chafodd hyn ei ôl-ddyddio – ad-dalwyd £1200
3. Dyfarnwyd Credyd Cynhwysol
4. Dyfarnwyd y Taliad Annibyniaeth Personol uwch
5. Dyfarnwyd bathodyn glas
6. Dyfarnwyd Prydau Ysgol am Ddim a'r Grant Datblygu Disgyblion

Roedd Mrs H yn hapus gyda'r help a'r gefnogaeth a gafodd gan yr Ymgynghorydd Hwb a nododd ei bod hi bellach ar ein hennill o tua £800 y mis ac nad oedd hi'n awr yn ei chael hi'n anodd.



## Beth a sut gallwn ni wneud yn well

Gweler ein cynllun cyflawni i gyflawni'r amcan hwn yn Atodiad 7

### Trefniadau Llywodraethu

- **Panel Ymgynghorol Trawsbleidiol ynghylch Trechu Tlodi** – Mae'r Panel Ymgynghorol ynghylch Trechu Tlodi yn darparu cymorth pwysig i'r Aelod Cabinet sydd â chyfrifoldeb am fynd i'r afael â thlodi. Mae'r Panel, sy'n cynnwys grŵp trawsbleidiol o aelodau etholedig, yn goruchwyllo ac yn monitro Cynllun Gweithredu Trechu Tlodi'r Cyngor, y polisi cyffredinol a'r agenda trechu tlodi ehangach.
- Yn ystod mis Tachwedd 2022 sefydlodd y Cyngor **Weithgor Swyddogion Trechu Tlodi** ar lefel Penaethiaid Gwasanaeth er mwyn sicrhau ymateb aml-wasanaeth i'r argyfwng costau byw. Mae'r dull hwn wedi bod yn hynod fuddiol ac mae'r cydweithio a'r integreiddio rhwng gwasanaethau'r Cyngor a rhanddeiliaid allanol wedi bod yn hynod fuddiol wrth ddatblygu ein hymateb i bwysau costau byw ar drigolion.

## 2b - Blaenoriaeth Gwasanaeth - Tai

### Rydym wedi darparu dros 1,000 o dai fforddiadwy ychwanegol dros y pedair blynedd diwethaf

Tai fforddiadwy o ansawdd da yw sylfaen cymunedau iach a chynaliadwy. Mae'r gwaith o gyflawni drwy ein cynlluniau a'n Cynllun Cyflawni newydd ar gyfer Tai ac Adfywio a Datblygu yn parhau i ragori ar dargedau.

#### Pam mae hyn yn bwysig?

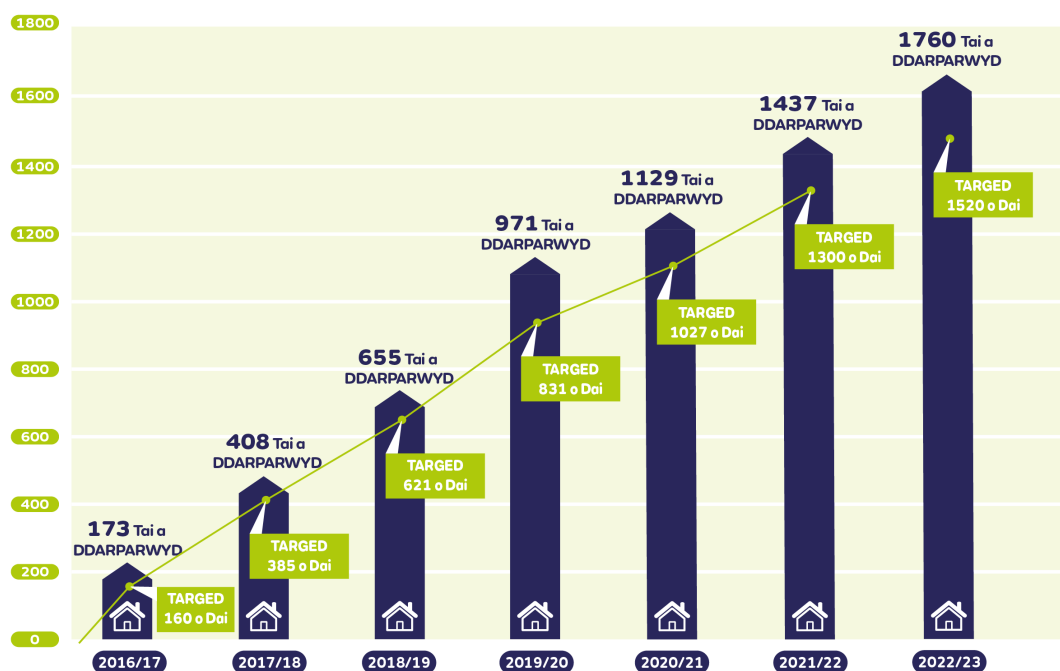
- Mae tai fforddiadwy o ansawdd da, yn ogystal â buddsoddiad sylweddol parhaus mewn tai presennol, yn hybu iechyd a llesiant, gan ddiwallu anghenion unigol y trigolion a chreu cymunedau cydnerth a chydlynus a lleoedd y mae pobl am fyw ynddynt. Bydd buddsoddi yn y tai presennol a'r cyflenwad ychwanegol o dai yn ein cymunedau gwledig a threfol ledled y Sir yn allweddol i alluogi cydnerthedd a chydlyniant cymunedol.

#### Pa mor dda ydyn ni'n gwneud (a sut ydyn ni'n gwybod)? Ffynonellau tystiolaeth

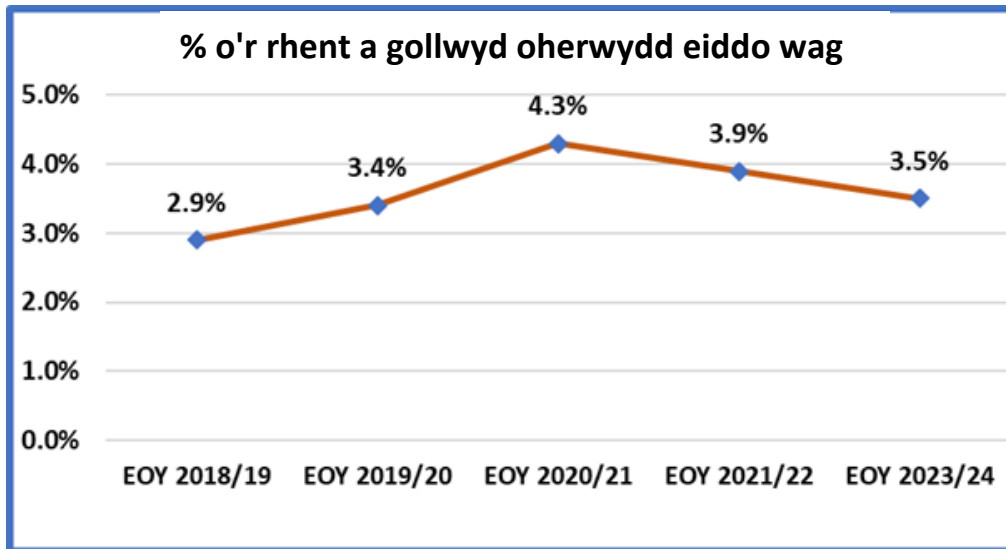
#### Mesurau Llwyddiant / Egluro'r Canlyniadau


Yn ystod 2022/23 gwnaethom ddarparu cymorth cyn-llety i 847 o bobl ar draws deiliadaeth yn Sir Gaerfyrddin. O fewn ein stoc ein hunain, roeddem yn gallu cefnogi dros 99% o denantiaethau newydd a ddechreuodd rhwng 1 Ebrill 2022 a 31 Mawrth 2023.

- Cafodd **323 o dai fforddiadwy ychwanegol** eu codi yn Sir Gaerfyrddin yn ystod 2022/23 (7.3.2.24)



- Collwyd 3.5% o rent tai cyngor oherwydd bod eiddo'n wag (tai gwag) yn ystod 2022/23 (PAM/039) - mae hyn yn welliant o gymharu â'r ychydig flynyddoedd diwethaf ond nid yw'n ôl i'r lefelau cyn COVID eto. Byddwn yn parhau i roi camau gwella pellach ar waith dros y misoedd nesaf, fel y nodir yn ein Cynllun Gweithredu Tai Gwag ac a gymeradwywyd gan y Bwrdd Gwella. Yn hyn o beth gwelwyd y cyfraddau diweddar yn gostwng islaw lefelau 2018/19.



|   |   |   |              |                         |             |
|---|---|---|--------------|-------------------------|-------------|
| <br><b>Archwiliad Mewnol</b> | <b>Tai Gwag</b> (Cyhoeddwyd yr adroddiad terfynol: 23 Awst)<br><i>Sgôr Sicrwydd: Derbyniol</i><br>Amcan yr adolygiad: Amcan yr adolygiad oedd sicrhau bod y systemau a'r gweithdrefnau sydd ar waith ar gyfer Tai Gwag a Dyraniadau yn gadarn ac yn cydymffurfio â pholisïau a gweithdrefnau cymeradwy'r Awdurdod a'r ddeddfwriaeth gyfredol. | <b>Graddau Sicrwydd</b><br><table border="1" style="margin: auto;"> <tr><td style="text-align: center;"><i>Uchel</i></td></tr> <tr style="background-color: yellow;"><td style="text-align: center;"><b><i>Derbyniol</i></b></td></tr> <tr><td style="text-align: center;"><i>Isel</i></td></tr> </table> | <i>Uchel</i> | <b><i>Derbyniol</i></b> | <i>Isel</i> |
| <i>Uchel</i>  |   |   |              |                         |             |
| <b><i>Derbyniol</i></b>   |   |   |              |                         |             |
| <i>Isel</i>   |   |   |              |                         |             |

- Ar gyfartaledd, cymerodd ychydig dros **6 diwrnod calendr i gwblhau atgyweiriadau tai** yn ystod 2022/23 (PAM/037), mae hyn yn welliant o gymharu â 15.1 diwrnod yn y flwyddyn flaenorol a achoswyd gan ôl-groniad o atgyweiriadau ar ôl COVID a'r cyfyngiadau a ddaeth yn sgil hynny.



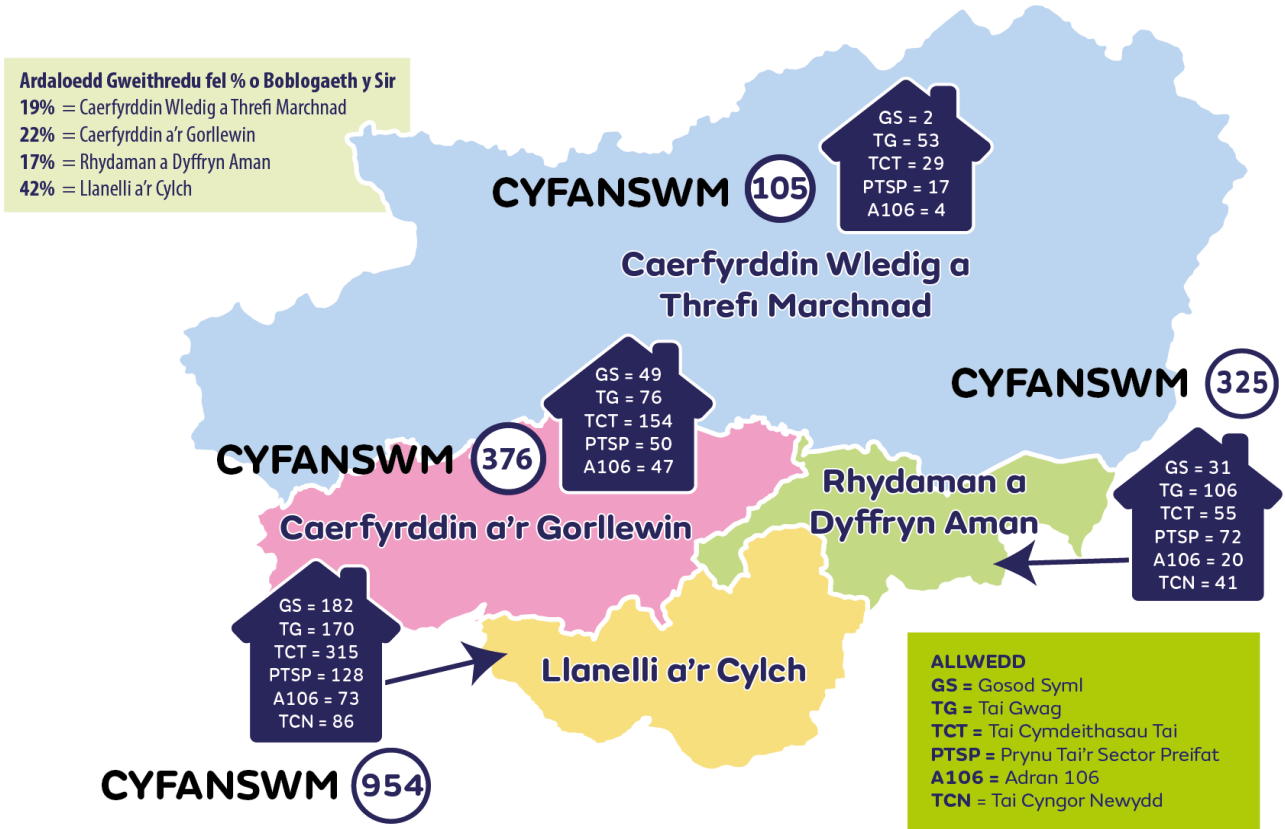
- Mae llawer o eiddo yn y Sir sydd wedi bod yn wag am 6 mis neu fwy, fel Awdurdod rydym yn darparu cyngor ac arweiniad yn ogystal â Grantiau Eiddo Gwag a ariennir gan Lywodraeth Cymru, i helpu i wneud defnydd unwaith eto o'r eiddo gwag hyn. Felly, o'r 1,980 o eiddo gwag a oedd yn wag ym mis Ebrill 2022, rydym wedi helpu i **sicrhau bod 143 o eiddo yn cael eu defnyddio unwaith eto** (PAM013), mae hyn yn cyfateb i 7.2% sy'n welliant o gymharu â 6% yn 2021/22. Mae cyflawni Tasglu Cymoedd y Gorllewin, Tasglu'r Cymoedd, cynlluniau Troi Tai'n Gartrefi, a threfn orfodi gref wedi ein galluogi i gyrraedd ein targed ar ddiwedd y flwyddyn. Fodd bynnag, mae yna rwystrau yr ydym wedi gorfod eu goresgyn megis yr argyfwng economaidd, cyflenwad ac argaeledd contractwyr a deall data/tirwedd eiddo gwag ar draws y sir, sydd wedi arafu'r cynnydd. Mae'r gostyngiad cyffredinol yn nifer y cartrefi gwag dros y 5 mlynedd diwethaf, a chyrraedd y targed eleni, yn rhoi sylfaen gadarn i ni weithio ohoni i gyflawni'r amcanion o fewn y polisi cartrefi gwag dros y 3 blynedd nesaf.

## Cynnydd yn 2022/23


### Tai Fforddiadwy

- Drwy ein cynlluniau a'n Cynllun Cyflawni newydd ar gyfer Adfywio a Datblygu Tai rydym wedi darparu cyfanswm o 1,760 o dai fforddiadwy ychwanegol ers 2016, gan ragori ar ein targedau bob blwyddyn. Fel y nodwyd yn flaenorol, mae 1,105 o'r rheiny wedi'u cyflawni yn ystod y pedair blynedd diwethaf. Mae ein cartrefi presennol wedi'u darparu ledled y Sir gan ddefnyddio amrywiaeth o ddatrysiadau fel y dangosir ar y map.

## Cyflenwi Tai Fforddiadwy ledled y Sir




- Mae prosiect llety â chymorth newydd sbon wedi'i lansio yn Nheras Coleshill sy'n darparu cefnogaeth 24 awr i drigolion. Mae'r prosiect hwn yn ddull cydweithredol rhwng Tai a Gofal Cymdeithasol ac mae'n rhan o Gynllun Cyflawni ar gyfer Adfywio a Datblygu Tai pum mlynedd y Cyngor.
- Mae'r pump cyntaf o ddatblygiad adeiladu newydd y Cyngor wedi'u cwblhau ac wedi'u gosod gan greu 127 o gartrefi newydd yn Llanelli, Porth Tywyn, Pen-bre, Rhydaman a Llandybie.

|   |  |  |       |                  |      |
|---|--|--|-------|------------------|------|
| <p><b>Archwiliad Mewnol</b></p>  | <p><b>Tai Fforddiadwy (Cyhoeddwyd yr Adroddiad Terfynol: 6 Gorffennaf 2022)</b><br/> <b>Sgôr Sicrwydd: Derbyniol</b></p> <p>Amcan yr adolygiad: Sicrhau bod systemau a gweithdrefnau ar gyfer rheoli a gweinyddu 'tai fforddiadwy' yn cydymffurfio â'r rheiny y manylir arnynt yn y Polisiau a'r Gweithdrefnau cymeradwy. Roedd yr archwiliad hefyd yn adolygu digonolrwydd y rheolaethau sydd ar waith i wirio'r wybodaeth a ddatganwyd mewn ceisiadau, ac roedd yn cadarnhau fod cyfrif priodol yn cael ei roi ar gyfer incwm.</p> | <p>Sgôr Sicrwydd</p> <table border="1"> <tr><td>Uchel</td></tr> <tr><td><b>Derbyniol</b></td></tr> <tr><td>Isel</td></tr> </table> | Uchel | <b>Derbyniol</b> | Isel |
| Uchel   |  |  |       |                  |      |
| <b>Derbyniol</b>  |  |  |       |                  |      |
| Isel  |  |  |       |                  |      |

### Eiddo Tai

- Rydym wedi cynnal 643 o arolygon manwl yn ein tai cyngor er mwyn sefydlu rhaglen fuddsoddi ar gyfer ein tenantiaid.

|   |   |  |       |                  |      |
|---|---|--|-------|------------------|------|
| <p><b>Archwiliad Mewnol</b></p>  | <p><b>Grantiau Cyfleusterau i'r Anabl</b><br/> <i>Amcan yr adolygiad:</i><br/> Amcan yr adolygiad oedd sicrhau bod systemau a gweithdrefnau effeithiol ar waith ar gyfer rheoli a gweinyddu Grantiau Cyfleusterau i'r Anabl ac adrodd arnynt.</p> | <p>Sgôr Sicrwydd</p> <table border="1"> <tr><td>Uchel</td></tr> <tr><td><b>Derbyniol</b></td></tr> <tr><td>Isel</td></tr> </table> | Uchel | <b>Derbyniol</b> | Isel |
| Uchel   |   |  |       |                  |      |
| <b>Derbyniol</b>  |   |  |       |                  |      |
| Isel  |   |  |       |                  |      |

### Oes unrhyw un ar ei ennill?

#### Y tenantiaid cyntaf yn symud i brosiect tai â chymorth newydd yn Llanelli

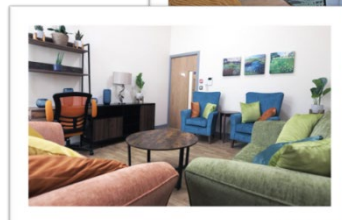
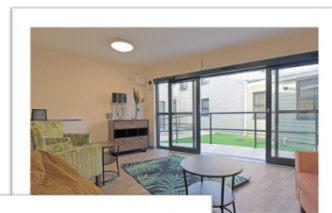
Mae Cyngor Sir Caerfyrddin wedi agor prosiect llety â chymorth newydd sbon gyda chymorth 24 awr i'w breswylwyr yn Nheras Coleshill, Llanelli. Mae'r Cyngor wedi trawsnewid yr hen Swyddfa Gofrestru a'r Ddesg Arian yn llety â chymorth o ansawdd i wyth o unigolion, gan eu helpu i fyw'n annibynnol yn y gymuned.

Mae'r gwaith i drawsnewid yr adeilad wedi cael ei ariannu ar y cyd gan Gronfa Gofal Integredig Llywodraeth Cymru a Chyngor Sir Caerfyrddin. Mae'r cyfleuster newydd yn cynnwys pedwar fflat hunangynhwysol ac uned llety a rennir ar wahân i bedwar tenant.

Mae prosiect Teras Coleshill yn rhan o'n hymrwymiad i gynyddu'r cyflenwad o lety â chymorth, sy'n fforddiadwy ac o safon ac sy'n eiddo i'r Cyngor, fel rhan o'n cynllun darparu tai fforddiadwy.

Mae hwn yn waith ar y cyd rhwng tai a gofal cymdeithasol a fydd yn helpu unigolion i fyw'n annibynnol yn eu cartrefi eu hunain. Byddwn hefyd yn darparu cefnogaeth briodol i reoli eu tenantiaeth eu hunain er mwyn sicrhau mwy o ryddid a rheolaeth yn eu bywydau.

Mae'r prosiect hwn yn rhan o Gynllun Cyflawni pum mlynedd y Cyngor ar gyfer Adfywio a Datblygu Tai a fydd yn arwain at greu dros 2,000 o gartrefi o fewn pum mlynedd a buddsoddiad o dros £300miliwn.



## Beth a sut gallwn ni wneud yn well

Gweler ein cynllun cyflawni i gyflawni'r amcan hwn yn Atodiad 7

### Trefniadau Llywodraethu

Mae amrywiaeth o grwpiau ar draws is-adrannau wedi'u sefydlu i sicrhau bod cynlluniau Is-adrannol yn cael eu llywodraethu'n effeithiol yn ogystal â'r strwythurau gwleidyddol ffurfiol. Mae'r rhain yn cynnwys:

- Grŵp Llywio Tai ac Adfywio - Rhaglen Tai Fforddiadwy
- Cymryd rhan yn y Tîm Datblygu Rhanbarthol a'r Bwrdd Trawsnewid
- Sesiynau rheoli perfformiad chwarterol gydag aelodau'r Cabinet ar draws yr Is-adran Tai a Diogelu'r Cyhoedd
- Bwrdd Gwella ar gyfer Tai Gwag ac atgyweiriadau
- Y Tîm Uwch-reolwyr / Tîm Rheoli Adrannol i gyfarfod yn wythnosol



## 2c - Blaenoriaeth Gwasanaeth - Gofal Cymdeithasol

Yn dilyn y pandemig, rydym wedi gweld mwy o alw am yr holl wasanaethau gofal cymdeithasol, a wnaed yn fwy heriol oherwydd cymhlethdod cynyddol achosion; fodd bynnag, rydym wedi parhau i arloesi, datblygu a diogelu'r rhai mwyaf agored i niwed. Rydym hefyd yn glir ynghylch blaenoriaethau a gwelliannau i wasanaethau yn y dyfodol.

### Pam y mae hyn yn bwysig?

- Mae gwasanaethau gofal cymdeithasol ar draws ystod o feysydd grŵp cleientiaid yn debygol o weld cynnydd yn y galw dros y blynyddoedd nesaf, a chyd a'r sector yn wynebu pwysau sylweddol o ran capasiti'r gweithlu, mae angen canolbwyntio sylw ac ymateb yn arloesol.
- Bydd datblygu ffyrdd pellach o gydweithredu ac integreiddio ag iechyd yn hanfodol er mwyn cyflawni'r egwyddorion a'r safonau allweddol sy'n ymwneud ag atal, llif y system, gofal rhagweithiol a gofal wedi'i gynllunio, a gofal hirdymor. Y nod hirdymor yw helpu pobl i gynnal eu hannibyniaeth gartref cyhyd â phosibl, atal derbyniadau diangen i'r ysbyty a chefnogi'r broses o ryddhau pobl i fynd adref o'r ysbyty yn amserol er mwyn sicrhau bod y rheiny sydd angen gofal ysbyty da yn gallu cael hynny.

### Pa mor dda ydyn ni'n gwneud (a sut ydyn ni'n gwybod)? 📍 Ffynonellau tystiolaeth

### Mesurau Llwyddiant / Egluro'r Canlyniadau



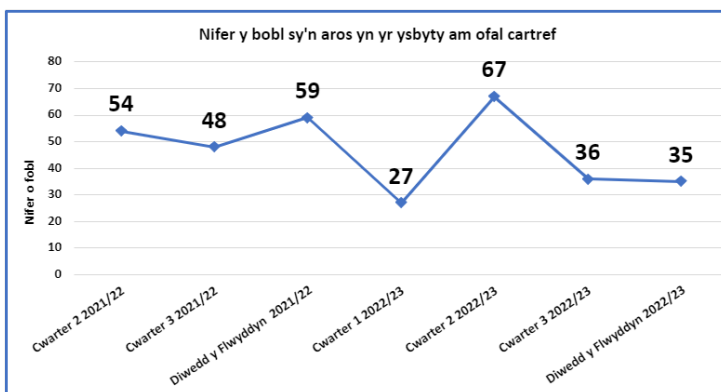
**66%**

Cytuno bod gwasanaeth gofal cymdeithasol da ar gael yn yr ardal (47.5% o'r blaen)

Ffynhonnell: Arolwg Cenedlaethol Cymru

Yn ôl [Arolwg Cenedlaethol Cymru](#) 2020/21 roedd **66%** o'r cyfranogwyr yn credu bod **Gwasanaeth Gofal Cymdeithasol da ar gael yn yr ardal**. Mae hwn yn welliant ar ganlyniad yr arolwg diwethaf o 47.5% ac yn uwch na chyfartaledd Cymru o 63.9%.

Mae nifer y bobl sy'n aros yn yr ysbyty am ofal cartref yn amrywio yn ystod y flwyddyn ac mae'n ffigur 'fel y mae' a ddangosir ar ddiwedd pob mis. Rydym yn parhau â'n hymdrechion i gynyddu'r capasiti gofal sydd ar gael trwy fentrau recriwtio a chadw mewnol ac allanol. Rydym yn cynyddu'r capasiti drwy ein gwasanaeth ailalluogi integredig gwell, a fydd yn helpu i gynyddu'r capasiti sydd ar gael. Ceir effaith gadarnhaol o ran lleihau'r nifer sy'n aros yn yr ysbyty o ganlyniad i'n dull Gartref yn Gyntaf, a darparu gwasanaethau tymor byr lle mae'r capasiti'n caniatáu. **(ASC/001)**



Ar gyfartaledd mae'n cymryd **277** o ddiwrnodau calendr i ni ddarparu Grant Cyfleusterau i'r Anabl



(259 o ddiwrnodau o'r blaen)

Roedd nifer o addasiadau Grant Cyfleusterau i'r Anabl heb eu cyflawni o ganlyniad i'r cyfyngiadau COVID-19, a berodd oedi ac a effeithiodd ar y gallu i gwblhau gwaith oedd yn mynd yn ei flaen ar safleoedd. Oddi ar hynny mae'r nifer cyfartalog o ddiwrnodau a gymerir i gwblhau'r addasiadau hyn yn aros wrth i ni geisio clirio'r ôl-groniad hwnnw. Mae hyn, ynghyd â phroblemau'n ymwneud â chapasiti contractwyr, yn gyffredinol yn golygu bod y gwaith yn cymryd mwy o amser i'w gwblhau. Rydym yn gweithio ar fframwaith contractwyr newydd ac yn trafod ffyrdd o gynyddu'r capasiti yn y cyfamser.



O'r bobl at a gyfeiriwyd at y Cynllun Cenedlaethol i Atgyfeirio Cleifion i Wneud Ymarfer Corff, llwyddodd

**51.8%** (198/382) ohonynt i

gwblhau'r rhaglen 16 wythnos o hyd.

(Cyn COVID roedd hyn yn 57.4% -374/652)  
**(PAM/041)**

Mae'r gallu i redeg y rhaglen lawn o sesiynau Cynllun Cenedlaethol i Atgyfeirio Cleifion i Wneud Ymarfer Corff (NERS) (dros y rhaglen 16 wythnos lawn) wedi dioddef yn sgil materion capasiti o fewn y tîm lechyd a Ffitrwydd ehangach, ac yn benodol y tîm NERS arbenigol. Ni ellir cymryd a rheoli atgyfeiriadau ymarfer corff heb hyfforddwyr NERS cymwys ac uwchsgilio digon o staff i wella'r sefyllfa hon. Er nad yw nifer yr atgyfeiriadau cyffredinol ac yna'r nifer sy'n cwblhau'r rhaglen 16 wythnos o hyd (sy'n ddangosydd cenedlaethol sy'n adlewyrchu ymlyniad hirdymor tebygol at arferion iachach) yn ôl i'r ffigurau fel yr oeddent cyn Covid, mae'r ddau yn gwella, wrth i ni ailadeiladu capasiti a chydnerthedd yn y tîm.

## Cynnydd yn 2022/23

- Er gwaethaf holl heriau'r gweithlu ar draws gofal cymdeithasol, rydym i bob pwrpas wedi rheoli'r risg i drigolion Sir Gaerfyrddin. Yn debyg i weddill Cymru a'r DU, oherwydd y prinder parhaus o staff gofal cymdeithasol cymwys ac anghymwys, mae gennym lawer mwy o bobl nag yr hoffem sy'n aros am asesiad a gofal gwaith cymdeithasol. Er ein bod yn gwneud popeth o fewn ein gallu i fynd i'r afael â'r heriau hyn yn ymwneud â'r gweithlu, mae wedi bod yn bwysig ein bod yn cadw'r rheiny sy'n aros yn ddiogel. Rydym wedi gwneud hyn drwy frysbennu effeithiol a rheolaidd a blaenoriaethu'r rheiny sy'n aros am asesiad, i sicrhau bod y rhai sydd mewn mwyaf o angen yn cael eu hasesu gyntaf. Rydym wedyn wedi sicrhau, unwaith y bydd rhywun yn cael ei asesu ac aros am ofal, ein bod yn cadw mewn cysylltiad rheolaidd trwy ein Cydlynwyr Gofal a Chymorth i fonitro unrhyw angen cynyddol y mae angen mynd i'r afael ag ef.
- Rydym wedi sefydlu ein dull Gartref yn Gyntaf sy'n cefnogi'r broses o ryddhau cleifion o'r ysbyty yn gynharach ac sy'n dechrau ymateb i bobl sydd mewn argyfwng yn y gymuned. O ganlyniad rydym yn darparu cyfnod o asesu i gleifion, naill ai gartref neu mewn lleoliad lle ceir gwely, cyn penderfynu ar y trefniadau gofal hirdymor sy'n ofynnol. Mae'r dull hwn wedi arwain at ostyngiad sylweddol yn nifer y cleifion yn yr ysbyty sy'n aros am ofal. Mae hyn yn arbennig o bwysig ar hyn o bryd yn wyneb yr holl heriau'n ymwneud â sicrhau gofal a chymorth gartref.
- Yn 2022 cyrhaeddodd y tîm integredig newydd Gartref yn Gyntaf, sy'n gydweithrediad rhwng yr Awdurdod Lleol a Bwrdd Iechyd Prifysgol Hywel Dda, rownd derfynol **Gwobrau Trawsnewid Sector Cyhoeddus y DU**.

- Mae gwasanaeth ailalluogi'r Cyngor yn elfen hanfodol o ofal canolraddol ac mae'n ymwneud yn helaeth â'r dull Gartref yn Gyntaf, sy'n profi i fod yn ffordd arloesol a llwyddiannus o wella canlyniadau sy'n canolbwyntio ar yr unigolyn i ddinasyddion. Mae llwyddiant y dull integredig gyda Bwrdd Iechyd Prifysgol Hywel Dda wedi cael ei gydnabod mewn nifer o wobrau lleol a chenedlaethol a dderbyniwyd yn 2022/23.



- ❖ Tîm y mis Bwrdd Iechyd Prifysgol Hywel Dda – Chwefror 2022
- ❖ Gwobrau Trawsnewid y Sector Cyhoeddus Mawrth 2022 – gwobr arian yn y categori Trawsnewid mewn Iechyd a Gofal Cymdeithasol
- ❖ GIG Cymru Hydref 2022 – Darparu Gofal sy'n Canolbwyntio ar yr Unigolyn
- ❖ Gwobrau GIG Cymru Hydref 2022 – Cyfraniad Eithriadol at Drawsnewid Iechyd a Gofal
- Mae Gwasanaeth Gofal Cartref mewnol y Cyngor yn defnyddio 275 o ofalwyr i ddarparu dros 3,500 awr o ofal a chymorth hanfodol i dros 330 o ddinasyddion ledled y sir. Yn ôl adroddiad arolygu Arolygiaeth Gofal Cymru yn 2022:
  - ❖ Mae pobl a'u perthnasau'n canmol y gofal a'r cymorth maen nhw'n eu derbyn.
  - ❖ Mae'r gwasanaeth yn darparu 'cynnig rhagweithiol' o'r Gymraeg. Mae'n rhagweld, yn adnabod ac yn diwallu anghenion o ran y Gymraeg ac anghenion diwylliannol y bobl sy'n defnyddio'r gwasanaeth, neu a allai ei ddefnyddio.
  - ❖ Mae staff gofal yn wybodus, yn ofalgar ac yn ymfalchïo yn y gofal a'r gefnogaeth y maent yn eu darparu.
  - ❖ Mae staff gofal wedi'u hyfforddi'n dda, mae ganddyn nhw wybodaeth dda am y bobl maen nhw'n gofalu amdany'n nhw, ac maen nhw'n frwdfrydig ynghylch gweithio yn y gwasanaeth.
  - ❖ Mae gan y gwasanaeth dîm cryf o arweinwyr gyda gwledigaeth glir ar gyfer y gwasanaeth.
- Dathlwyd llwyddiant Gwasanaeth Gofal Cartref hirdymor mewnol Sir Gaerfyrddin pan ddaethant yn enillwyr Gwobr Tîm Gofal Cartref 'Great British Care Awards Wales' ym mis Ionawr 2023.
- Mae Tŷ Pili Pala yn uned ailalluogi gyda gwelyau a sefydlwyd mewn partneriaeth ar y cyd â Bwrdd Iechyd Prifysgol Hywel Dda, gan gefnogi pobl i gael eu rhyddhau o'r ysbyty gyda'r nod o alluogi pobl i ddychwelyd adref yn ddiogel a chadw eu hannibyniaeth. Yn ystod 2022/23, derbyniwyd 125 o bobl ac mae 119 wedi dychwelyd adref naill ai gyda chymorth ailalluogi, cymorth lefel isel a ddarperir gan y Groes Goch, gofal cartref neu ddim gwasanaeth o gwbl.
- Mae Llesiant Delta a Bwrdd Iechyd Prifysgol Hywel Dda wedi ennill gwobr 'Partnership in Tec' am brosiect teleiechyd sy'n cynorthwyo cleifion i reoli eu hiechyd a sicrhau eu bod yn addas ar gyfer llawdriniaeth. Mae'r prosiect yn cynorthwyo cleifion i fonitro gweithrediad cardiaidd, gweithrediad yr ysgyfaint, a chlefyd rhwystrol cronig yr ysgyfaint o bell o'u cartrefi eu hunain gan ddefnyddio ystod o offer iechyd wedi eu cysylltu â ffôn symudol.
- Mae Tîm Ymateb Cyflym Llesiant Delta yn helpu i atal galwadau ambiwlans diangen a derbyniadau i'r ysbyty trwy fynd i argyfyngau anfeddygol a chefnogi pobl yn eu cartrefi eu hunain. Yn 2022/23 gwnaethant gefnogi 152 o bobl yn y modd hwn yn ogystal â helpu i bontio trefniadau gofal a oedd i fod i ddechrau o fewn yr wythnos nesaf i gynorthwyo cleifion i ddod adref o'r ysbyty yn gynt.

- ⊙ Mae hwb Sgiliau ar gyfer oedolion ag anabledau wedi agor yn Cross Hands. Mae'r Hwb yn cynnig cyfleoedd strwythuredig i ddysgu sgiliau newydd a bydd yn cynnig hyfforddiant achrededig i alluogi pobl i symud ymlaen i wirfoddoli a chyfleoedd cyflogaeth posibl yn y dyfodol.
- ⊙ Rydym wedi parhau i ddatblygu ffyrdd newydd ac arloesol o dyfu ein gweithlu a mynd i'r afael â rhai o'r heriau recriwtio yr ydym yn parhau i'w hwynebu:
  - Sefydlwyd Academi Gofal sy'n cynnig cyfleoedd cyffrous i'r rheiny sy'n awyddus i gael gyrfa ym maes gwaith cymdeithasol neu ofal cymdeithasol. Mae 7 o bobl ar y rhaglen ar hyn o bryd ac mae'r gwaith o recriwtio ar gyfer y garfan nesaf ar y gweill. Bydd gan unigolion brofiad o'r gwahanol leoliadau gofal cymdeithasol trwy gylchdroi lleoliadau. Rydym hefyd yn tyfu ein gweithwyr cymdeithasol ein hunain trwy gynnydd yn nifer y swyddi dan hyfforddiant o fewn y Cyngor.
  - Rydym yn parhau i weithio gyda'r sector gofal cartref allanol i edrych ar ffyrdd o ddatblygu eu gweithlu. Mae hyn wedi cynnwys ail-dendro ein fframwaith gofal cartref i sicrhau bod gennym ddarpariaeth effeithiol ar draws y sir. Yn dilyn cynllun peilot llwyddiannus yn Sir Benfro, rydym yn dechrau datblygu microfentrau i ddarparu gofal mewn cymunedau ar wahân.
- ⊙ Rydym yn dechrau datblygu ein dull cyffredinol o atal ac o gefnogi pobl yn gynharach cyn bod angen ymyrraeth statudol arnynt. Yn unol â hyn, gwnaethom ail-dendro ein gwasanaethau ataliol yn ddiweddar yn unol â'r 5 ardal a gefnogir o dan y fframwaith gofal cartref. Mae sefydliadau'r trydydd sector yn dechrau gweithio ym mhob ardal leol i ddeall yr hyn sydd ei angen arnynt mewn perthynas â gwasanaethau ataliol i ddatblygu cynnig pwrpasol sy'n mynd i'r afael ag anghenion cymunedau unigol.
- ⊙ Rydym wedi cydweithio â chydweithwyr ym maes tai a chomisiynu i ddatblygu sawl prosiect llety ac wedi defnyddio cyllid allanol megis y Gronfa Gofal Integredig (Cyfalaf) i ddatblygu prosiectau tai pwrpasol: Rydym wedi datblygu chwe chynllun llety ar gyfer unigolion ag anabled dysgu.
- ⊙ O ran camddefnyddio sylweddau, mae ein tîm arbenigol wedi bod yn codi ymwybyddiaeth o effaith camddefnyddio sylweddau ar draws y sir. Mae'r tîm wedi darparu hyfforddiant i staff sy'n gweithio gydag oedolion a phlant, gan gynnwys staff gofal rheng flaen. Eleni mae'r tîm hefyd wedi darparu cefnogaeth ddwy i bobl sydd â niwed i'r ymennydd yn gysylltiedig ag alcohol. Mae atal yn nod allweddol i'r tîm.

## Oes unrhyw un ar ei ennill?

### 'Byw ei bywyd gorau'

Mae R yn fenyw ifanc 20 oed sydd wedi symud yn llwyddiannus o ofal preswyl i fyw â chymorth. Yn dilyn ei chyfnod hir o bontio i fyw bywyd mwy annibynnol, mae R wedi cael ei chefnogi gan dîm ymroddedig a theulu cariadus. Erbyn hyn dywedir bod R yn 'byw ei bywyd gorau'. Gwnaeth pobl sy'n agos at R sicrhau bod ei dymuniadau a'i theimladau yn flaenllaw mewn unrhyw broses o wneud penderfyniadau.

Yn ei llety blaenorol roedd yn well gan R dreulio amser yn ei hystafell a'i hardal fyw. O wybod hyn sicrhaodd y tîm fod ei hystafell newydd yn cael ei haddurno a'i hadnewyddu yn unol â'i gofynion. Ers iddi symud mae R wedi rhyfeddu pawb trwy ddewis treulio llawer o amser gyda'r bobl eraill yn ardaloedd cymunedol y tî.

Wrth ei gwyllo yn torri'r rhuban wrth ei drws ffrynt ei hun ar ddiwrnod y symud gyda gwên fawr ar ei hwyneb, daeth deigrin i lygaid pawb a fu yn ei chefnogi.

Yng ngeiriau R, mae hi'n mynegi ei brwdfrydedd dros fod yn ei chartref newydd trwy ddweud 'All right Butt' afieithus pan fydd hi'n cwrdd â phobl o ddydd i ddydd. Mae pawb sy'n gwybod ac yn deall sut mae R yn cyfathrebu yn gweld hyn fel pe bai hi'n dweud yn glir iawn 'Rwy'n hapus ac rwy'n teimlo'n ddiogel'.

## Beth a sut gallwn ni wneud yn well

Gweler ein cynllun cyflawni i gyflawni'r amcan hwn yn Atodiad 7

### Trefniadau Llywodraethu

- Cyfarfodydd Misol Tîm Uwch-reolwyr Sicrhau Ansawdd y Gwasanaethau Integredig.
- Caiff cyfarfodydd Fframwaith Rheoli Perfformiad a chyfarfodydd penodol sy'n canolbwyntio ar Berfformiad eu trefnu yn ogystal ag adolygiad rheolaidd o berfformiad drwy gyfrwng Tîm Rheoli Adrannol Cymunedau a Thîm Uwch-reolwyr Sicrhau Ansawdd y Gwasanaethau Integredig.
- Rydym yn llunio Adroddiad Blynyddol y Cyfarwyddwyr ac yn sicrhau bod hunanasesiad o swyddogaethau'r Gwasanaethau Cymdeithasol yn digwydd, sy'n cael ei archwilio gan Arolygiaeth Gofal Cymru.
- Cyfarfodydd sicrhau gydag Arolygiaeth Gofal Cymru 3 gwaith y flwyddyn.