

Trefniadau Diogelu rhag Colli Rhyddid Canllaw i gynrychiolydd person perthnasol

Ffeithlen 16

(Mawrth 2017)

Ynglŷn â'r Daflen Ffeithiau hon

Mae'r daflen ffeithiau hon wedi ei llunio i'ch helpu i ddeall a chyflawni eich rôl fel cynrychiolydd person perthnasol (CPP). Fel CPP, rydych wedi eich penodi i gefnogi person sydd wedi ei amddifadu o'i ryddid o dan Drefniadau Diogelu Rhag Colli Rhyddid Deddf Galluedd Meddyliol 2005 (y Trefniadau Diogelu).

Pan nad oes gan berson y galluedd meddyliol i wneud penderfyniadau ynglŷn â'r gofal neu'r driniaeth sydd ei angen arno, a phan allai fod mewn risg pe na chaiff y gofal hwnnw ei ddarparu, y mae weithiau er ei fudd pennaf i'w amddifadu o'i ryddid. Nod hyn yw atal y person rhag cael niwed. Mae'r Trefniadau Diogelu yn bodoli i sicrhau na chaiff neb ei amddifadu o'i ryddid heb reswm da, ac os bydd angen i rywun gael ei amddifadu o'i ryddid o dan yr amgylchiadau hyn, bydd gan y person hwnnw hawliau penodol o hyd.

Un o'r hawliau hyn yw bod yn rhaid i bob person a gaiff ei amddifadu o'i ryddid o dan delerau'r Trefniadau Diogelu fod â CPP i ddiogelu eu buddion drwy gydol y broses.

Mae'r llyfryn hwn yn cynnwys yr holl wybodaeth sydd ei hangen arnoch i ddeall eich rôl â'ch cyfrifoldebau fel CPP. Bydd yn eich galluogi i gynrychioli buddion y person sy'n cael ei amddifadu o'i ryddid yn y ffordd orau bosibl.

Eich rôl fel CPP yw:

- cynnal cyswllt â'r person sy'n cael ei amddifadu o'i ryddid
- cynrychioli a chynorthwyo'r person hwnnw ym mhob mater yn ymwneud â'r Trefniadau Diogelu



- gan gynnwys, os yw'n briodol, gwneud cais am adolygiad, gan ddefnyddio gweithdrefn gwyno y sefydliad ar ran y person neu wneud cais i'r Llys Gwarchod darparu cymorth sy'n annibynnol ar gomisiynwyr a darparwyr gwasanaeth y person perthnasol

Mae'r eirfa allweddol sy'n cael ei defnyddio yn neddfwriaeth y Trefniadau Diogelu yn cynnwys:

- corff goruchwyllo: mae hyn yn cyfeirio at Fyrddau Iechyd Lleol ac awdurdodau lleol
- awdurdod rheoli: dyma'r person neu'r corff sydd â chyfrifoldeb rheoli dros yr ysbyty neu'r cartref gofal lle mae'r person yn cael ei amddifadu o'i ryddid, neu lle gallai hynny fod
- awdurdodiad safonol: mae hyn yn caniatáu amddifadu o ryddid yn gyfreithlon a chaiff ei lunio gan gorff goruchwyllo (gweler tudalen 9)
- awdurdodiad brys: mae hyn yn caniatáu amddifadu o ryddid yn gyfreithlon a chaiff ei lunio gan awdurdod rheoli (gweler tudalen 9)
- person perthnasol: dyma'r person sydd angen ei amddifadu o'i ryddid
- cynrychiolydd person perthnasol: dyma'r person sy'n cynrychioli'r person perthnasol (gweler tudalen 3)
- asesydd budd pennaf: dyma'r person sy'n asesu a yw amddifadu o ryddid er budd pennaf y person, a yw'n angenrheidiol i atal niwed i'r person ac a yw'n ymateb cymesur i debygolrwydd a difrifoldeb y niwed hwnnw (gweler tudalen 8)
- penderfyniad ymlaen llaw: penderfyniad i wrthod triniaeth benodol a wnaed ymlaen llaw gan berson sydd â'r galluedd i wneud hynny. Bydd y penderfyniad wedyn yn berthnasol ar adeg yn y dyfodol pan nad oes gan y person hwnnw y galluedd i gydsynio i'r driniaeth benodol neu i'w gwrthod. Mae rheolau penodol yn berthnasol i benderfyniadau ymlaen llaw i wrthod triniaeth sy'n cynnal bywyd (gweler tudalen 7)
- derbynnydd atwrneiaeth arhosol: dyma'r person a benodir o dan atwrneiaeth arhosol sydd â'r hawl gyfreithiol i wneud penderfyniadau oddi mewn i gwmpas ei awdurdod ar ran y person (y rhoddwr) a wnaeth yr atwrneiaeth arhosol (gweler tudalen 4)
- Eiriolwr Annibynnol o ran Galluedd Meddyliol: dyma berson sy'n rhoi cymorth ac yn cynrychioli person sydd heb alluedd i wneud penderfyniadau penodol mewn amgylchiadau penodol sydd wedi eu diffinio. Sefydlwyd yr Eiriolwr

- Annibynnol o ran Galluedd Meddyliol gan y Ddeddf Galluedd Meddyliol ac nid yr un ydyw â gwasanaeth eirioli arferol (gweler tudalen 9)

Ceir trosolwg o broses y trefniadau diogelu yn yr Atodiad ar dudalen 17.

Eich cyfrifoldeb fel CPP

Pwy all fod yn CPP?

Yn gyffredinol, bydd cynrychiolydd y person perthnasol yn ffrind neu'n berthynas a fydd yn sicrhau y caiff hawliau'r person sy'n cael ei amddifadu o'i ryddid eu diogelu. Mae rheolau penodol yn ymwneud â phwy all fod yn CPP sydd wedi eu gosod isod. Mewn achosion pan nad oes ffrind neu berthynas yn fodlon neu'n gymwys, caiff cynrychiolydd â thâl ei benodi.

I fod yn gymwys i ymgymryd â rôl cynrychiolydd person perthnasol, rhaid ichi fod:

- yn 18 oed neu'n hŷn
- yn gallu cadw cyswllt â'r person perthnasol
- yn fodlon cael eich penodi.

Rhaid ichi beidio â bod:

- â diddordeb ariannol yn yr ysbyty neu'r cartref gofal lle mae'r person perthnasol yn cael ei amddifadu o'i ryddid, na bod yn berthynas i rywun sydd â diddordeb ariannol
- yn gyflogedig gan y cartref gofal, nac yn darparu gwasanaethau i'r cartref gofal, lle mae'r person perthnasol yn byw
- yn gyflogedig gan yr ysbyty lle mae'r person perthnasol yn byw mewn swydd sydd, neu a allai fod, yn ymwneud â thriniaeth neu ofal y person perthnasol
- yn gyflogedig i weithio yng nghorff goruchwylio y person perthnasol mewn swydd sydd, neu a allai fod, yn ymwneud ag achos y person perthnasol

Os ydych yn credu nad ydych yn gymwys i weithredu fel CPP am unrhyw reswm, rhaid ichi gysylltu â'r corff goruchwylio ar unwaith.

Gweithredu er budd pennaf y person yr ydych yn ei gynrychioli

Yn ôl egwyddor 'budd pennaf' Deddf Galluedd Meddyliol 2005, rhaid i unrhyw beth a wneir i rywun sydd heb y galluedd i wneud ei benderfyniadau ei hun, neu ar ei ran, fod er ei fudd pennaf. Fel CPP, bydd angen i chi wneud penderfyniadau a gweithredu ar ran person sydd heb alluedd, felly mae'n rhaid ichi ddilyn yr egwyddor hon.

Mae'r Ddeddf Galluedd Meddyliol yn rhoi rhestr anghyflawn o'r hyn sydd angen ichi ystyried wrth benderfynu beth sydd er budd pennaf y person, er enghraifft:

- cyn belled ag sydd yn bosib, rhaid i'r person gael ei gynnwys mewn unrhyw benderfyniad a wneir ar ei ran
- os oes posibilrwydd y gallai'r person adennill galluedd ac yn gallu gwneud y penderfyniad, a allai'r penderfyniad gael ei ohirio i ganiatáu hyn?
- dylid defnyddio dymuniadau a theimladau'r person, gan gynnwys unrhyw farn a fynegwyd ganddo yn y gorffennol, i ddeall beth allai ei ddymuniadau a'i deimladau fod yn y sefyllfa hon. Gallai hyn gynnwys y pethau mae wedi eu hysgrifennu neu eu dweud wrth bobl eraill, neu enghreifftiau o sut mae wedi ymddwyn mewn amgylchiadau tebyg yn y gorffennol
- gallai unrhyw gredoau neu werthoedd sydd gan y person ddylanwadu ar ei broses o wneud penderfyniad. Gallai'r rhain gynnwys credoau crefyddol, cefndir diwylliannol neu farn foesol
- os yw'r penderfyniad yn ymwneud â thriniaeth sy'n cynnal bywyd, ni all y penderfyniad gael ei ysgogi gan awydd i arwain at farwolaeth y person
- os oes unrhyw ffactorau eraill y byddai'r person yn debygol i'w hystyried petai'n gallu gwneud hynny, dylid ystyried y rhain hefyd

Yn eich rôl fel CPP, dylech ymgynghori â gofalwyr ac unrhyw un sydd â diddordeb yn lles y person perthnasol i sicrhau y caiff pob penderfyniad ei wneud er ei fudd pennaf. Mae'n orfodol i bobl sy'n darparu gofal i'r person perthnasol ymgynghori â chi, yn ogystal ag unrhyw dderbynnnydd atwrneiaeth arhosol (twrnai) neu ddirprwy a benodir ar gyfer y person gan y Llys Gwarchod (dirprwy) sy'n ymwneud â'r achos, cyn gwneud penderfyniadau allweddol.

Cynnal cyswllt rheolaidd

Rhaid i CPP gael cyswllt rheolaidd wyneb yn wyneb â'r person sy'n cael ei amddifadu o'i ryddid, i sicrhau bod ei fuddion yn cael eu diogelu. Mae hyn yn golygu

y dylai'r ysbyty neu'r cartref gofal lle mae'r person (yr awdurdod rheoli) ganiatáu ichi ymweld â'r person ar amserau rhesymol. Fel CPP, dylai eich enw gael ei gofnodi yng nghofnodion iechyd a gofal cymdeithasol y person.

Os nad oes gennych gyswllt digonol â'r person perthnasol am ba bynnag reswm, efallai na chaiff gyfleoedd llawn i gael ei achos wedi ei adolygu neu i apelio yn erbyn y ffaith iddo gael ei amddifadu o'i ryddid i'r Llys Gwarchod.

Cydymffurfio â Chod Ymarfer y Ddeddf Galluedd Meddyliol

Fel CPP, mae'n ddyletswydd cyfreithiol arnoch i gydymffurfio â Chod Ymarfer y Ddeddf Galluedd Meddyliol. Mae gwybodaeth ar gael fan hyn i'ch helpu i wneud hyn:
www.opsi.gov.uk/ACTS/acts2005/related/ukpgacop_20050009_en.pdf

Hefyd, rhaid i bob CPP gydymffurfio ag atodiad Trefniadau Diogelu Rhag Colli Rhyddid. I gael manylion ynglŷn â sut i wneud hyn, ewch i:
www.dh.gov.uk/en/Publicationsandstatistics/Publications/publicationsPolicyAndGuidance/DH_085476

Gallwch brynu'r ddau gyhoeddiad o'r Llyfrfa drwy ffonio 0870 600 5522 neu drwy anfon e-bost: esupport@tso.co.uk

Mae mwy o wybodaeth ar gael fan hyn:
www.tsoshop.co.uk/bookstore.asp?DI=586105&trackid=002156

a fan hyn:

www.tsoshop.co.uk/bookstore.asp?FO=1161149&DI=602634&trackid=0022893.

Deall y Trefniadau Diogelu: trosolwg ar gyfer CPP

Beth yw'r Trefniadau Diogelu?

Mae'r Trefniadau Diogelu yn rhoi diogelwch i bobl agored i niwed sy'n preswyllo mewn ysbyty neu gartref gofal mewn amgylchiadau sydd gyfystyr â'u bod wedi eu hamddifadu o'u rhyddid, ac sydd heb y galluedd i gydsynio i'r gofal neu'r driniaeth sydd ei angen arnynt. Mewn achosion o'r fath, mae'r Trefniadau Diogelu yn darparu ffordd gyfreithlon i amddifadu rhywun o'i ryddid, cyhyd â bod hyn er ei fudd pennaf neu yn angenrheidiol i'w gadw rhag niwed.

Pam y cyflwynwyd y Trefniadau Diogelu?

Cyflwynwyd y Trefniadau Diogelu i atal achosion o fynd yn groes i'r Confensiwn Ewropeaidd ar Hawliau Dynol yn dilyn y dyfarniad cyfreithiol a roddwyd gan Lys Hawliau Dynol Ewrop yn achos HL v United Kingdom* (y cyfeirir ato yn gyffredin fel dyfarniad Bournemouth).

Roedd yr achos hwn yn ymwneud â dyn awtistig (HL) a oedd ag anabledd dysgu a heb y galluedd i benderfynu a ddylai fynd i'r ysbyty i gael triniaeth. Cafodd ei dderbyn i'r ysbyty yn anffurfiol o dan gyfraith gyffredin ond cafodd ei atal rhag gadael yr ysbyty gyda'i ofalwyr. Bu i ofalwyr HL herio'r penderfyniad a dyfarnodd Llys Hawliau Dynol Ewrop bod y penderfyniad yn mynd yn groes i hawliau HL o dan y Confensiwn Ewropeaidd ar Hawliau Dynol. Y rhesymau a roddwyd dros y dyfarniad oedd:

- roedd HL wedi ei amddifadu o'i ryddid ac ni wnaed hyn yn unol â gweithdrefn a oedd wedi ei nodi gan y gyfraith ac roedd, felly, yn mynd yn groes i Erthygl 5(1) y Confensiwn Ewropeaidd ar Hawliau Dynol
- aethpwyd yn groes i Erthygl 5(4) y Confensiwn Ewropeaidd ar Hawliau Dynol am nad oedd gan HL ffordd i wneud cais yn gyflym i lys i weld a oedd y weithred o'i amddifadu o'i ryddid yn gyfreithlon.

Cyflwynwyd y Trefniadau Diogelu i atal achosion pellach o fynd yn groes i'r Confensiwn Ewropeaidd ar Hawliau Dynol ac i ddarparu diogelwch cyfreithiol i bobl agored i niwed a allai gael eu hamddifadu o'u rhyddid yn unol ag ystyr Erthygl 6 y Confensiwn Ewropeaidd ar Hawliau Dynol mewn ysbyty (ac eithrio o dan Ddeddf Iechyd Meddwl 1983) neu gartref gofal, boed iddynt fod wedi eu rhoi yno o dan drefniadau cyhoeddus neu breifat.

Pwy all gael ei amddifadu o'i ryddid yn gyfreithlon o dan y Trefniadau Diogelu?

Mae'r Trefniadau Diogelu yn nodi y dylid osgoi amddifadu rhywun o'i ryddid lle bynnag y bo'n bosibl, a dylid ond awdurdodi hynny mewn achosion lle bo hynny er budd pennaf y person perthnasol ac mai hynny yw'r unig ffordd i'w gadw'n ddiogel. Dylai fod am amser mor fyr â phosibl ac yn berthnasol i gynllun triniaeth penodol neu gyfres penodol o gamau.

Er mwyn amddifadu person o'i ryddid, rhaid ei fod yn aros mewn ysbyty neu gartref gofal, a rhaid ei fod yn ateb chwech o ofynion cymhwyso:

- gofyniad oedran
- gofyniad dim gwrthod
- gofyniad galluedd meddyliol
- gofyniad iechyd meddwl
- gofyniad cymhwystra
- gofyniad budd pennaf.

Caiff Byrddau Iechyd Lleol ac awdurdodau lleol eu hystyried yn gyrff goruchwylio o dan y Ddeddf Galluedd Meddyliol, ac mae'n ddyletswydd statudol arnynt i drefnu asesiadau, pe gwneir cais am hynny gan gartref gofal neu ysbyty, i weld a yw'r gofynion hyn yn cael eu hateb. Os ydynt, rhaid iddynt awdurdodi i amddifadu'r person o'i ryddid a phenodi CPP.

Fel CPP, dylech:

- fod yn siŵr bod y person yr ydych yn ei gynrychioli yn gymwys i gael ei amddifadu o'i ryddid o dan dermau'r Trefniadau Diogelu. Os oes gennych unrhyw amheuaeth, gallwch ofyn am adolygiad o awdurdodiad y Trefniadau Diogelu ar unrhyw adeg
- sicrhau na chaiff y Trefniadau Diogelu fyth eu defnyddio fel dull o gosbi'r person perthnasol, nac er cyfleustra gweithwyr proffesiynol, gofalwyr nac unrhyw un arall.

Mae'r Adran Iechyd yn rhagweld mai'r rhan fwyaf o'r rhai sydd angen diogelwch y Trefniadau Diogelu yw'r rhai hynny sydd ag anabledau dysgu mwy difrifol, pobl hŷn sydd ag unrhyw rai o'r ystod o ddementia neu bobl â chyflyrau niwrolegol fel anafiadau i'r ymennydd.

Sut mae'r broses asesu yn gweithio?

Fel CPP rhywun sydd, neu a fydd yn cael ei amddifadu o'i ryddid, dylech fod â dealltwriaeth dda o'r broses asesu. Os ydych yn meddwl nad yw'r person yr ydych yn ei gynrychioli yn cyrraedd unrhyw un o feini prawf yr asesiad (neu heb fod yn cyrraedd unrhyw un ohonynt mwyach), dylech ofyn i asesiad ei Drefniadau Diogelu gael ei adolygu.

Cyn awdurdodi'r Trefniadau Diogelu, rhaid i'r corff goruchwylio gynnal y chwe asesiad sydd wedi eu rhestru isod:

- asesiad oedran: asesu a yw'r person sy'n cael ei amddifadu o'i ryddid yn 18 oed neu'n hŷn
- asesiad dim gwrthod: i sicrhau nad yw'r awdurdodiad a geisir yn gwrthdaro â phenderfyniad dilys a wnaed eisoes gan dwrnai neu ddirprwy, ac nad ei ddiben yw rhoi unrhyw driniaeth a fyddai'n gwrthdaro â phenderfyniad dilys a chymwys a wnaed ymlaen llaw gan y person perthnasol
- asesiad galluedd meddyliol: asesu a yw'r person sy'n cael ei amddifadu o'i ryddid heb alluedd i benderfynu a yw am gael ei dderbyn i'r ysbyty neu'r cartref gofal, neu barhau yno, lle y mae, neu y bydd, yn cael ei amddifadu o'i ryddid

- asesiad iechyd meddwl: asesu a yw'r person sy'n cael ei amddifadu o'i ryddid yn dioddef o anhwylder meddwl yn ôl ystyr Deddf Iechyd Meddwl 1983, ond gan anwybyddu unrhyw eithriad ar gyfer pobl sydd ag anableddau dysgu
- asesiad cymhwysra: asesu a yw'r person yn gymwys i gael ei amddifadu o'i ryddid o dan y Trefniadau Diogelu. Yn gyffredinol, mae person yn gymwys oni bai:
 - ei fod o dan gadwad o dan Ddeddf Iechyd Meddwl 1983
 - bod gofyniad yn berthnasol o dan Ddeddf Iechyd Meddwl 1983 sy'n gwrthdaro â'r awdurdodiad a geisir (megis gorchymyn gwarcheidiaeth sy'n golygu ei bod yn ofynnol iddo fyw yn rhywle arall)
 - ei fod yn gwrthwynebu bod yn yr ysbyty at ddiben triniaeth anhwylder meddwl, neu'n gwrthwynebu derbyn rhan neu'r holl driniaeth dan sylw, a'i fod yn cyrraedd meini prawf cadw o dan Ddeddf Iechyd Meddwl 1983
- asesiad budd pennaf: sefydlu a oes achos o amddifadu o ryddid ac, os oes, a yw:
 - er budd pennaf y person sydd yn destun yr awdurdodiad
 - yn angenrheidiol er mwyn atal niwed i'r person
 - yn ymateb cymesur i'r tebygolrwydd ei fod yn dioddef niwed a difrifoldeb y niwed hwnnw.

Beth sy'n digwydd wedi i'r Trefniadau Diogelu gael eu hawdurdodi?

Os yw'r person perthnasol yn cydymffurfio â phob un o'r chwe maen prawf, caiff y Trefniadau Diogelu eu hawdurdodi ac, fel CPP, cewch eich hysbysu yn ysgrifenedig. Bydd y cyrff goruchwylio yn gosod cyfnod yr awdurdodiad, a fydd mor fyr â phosib (a heb fod yn hwy na 12 mis, neu ar y cyfnod o amser a awgrymir gan yr asesydd budd pennaf). Mae'r gyfraith yn ei gwneud yn ofynnol i gyrff goruchwylio ddarparu awdurdodiad amddifadu o ryddid safonol ichi yn ysgrifenedig, sy'n cynnwys manylion fel diben yr achos o amddifadu ac am ba hyd y bydd yn ei le.

Awdurdodiad safonol a brys

I amddiffyn hawliau'r person perthnasol yn iawn, rhaid i gynrychiolwyr person perthnasol ddeall telerau awdurdodiad y Trefniadau Diogelu. Mae dau fath o awdurdodiad: brys a safonol. Mae telerau'r awdurdodiadau hyn wedi ei disgrifio isod i'ch helpu i sicrhau bod hawliau'r person yr ydych yn ei gefnogi yn cael eu hamddiffyn.

Awdurdodiad brys

Mae awdurdodiad brys yn ddilys am saith diwrnod calendr ar y mwyaf, a gall gael ei roi gan awdurdodau rheoli (ysbytai neu gartrefi gofal). Dylid eu rhoi yn unig os yw'n glir bod angen amddifadu'r person o'i ryddid ar unwaith er ei fudd pennaf er mwyn ei ddiogelu rhag niwed.

Wrth roi awdurdodiad brys, rhaid i awdurdodau rheoli, os nad ydynt wedi gwneud hynny eisoes, wneud cais yr un pryd i'w corff goruchwyllo am awdurdodiad safonol i gael ei roi cyn i'r awdurdodiad brys ddod i ben. Os oes awdurdodiad brys wedi ei roi, rhaid i'r asesiadau gael eu cynnal o fewn saith diwrnod calendr. Os oes rhesymau eithriadol dros wneud hynny, gallai corff goruchwyllo estyn cyfnod awdurdodiad brys gan hyd at saith diwrnod calendr.

Awdurdodiad safonol

Awdurdodiad safonol ddylai fod y math mwyaf cyffredin o awdurdodiad. Dylid gwneud cais am y math hwn o awdurdodiad cyn i berson gael ei amddifadu o'i ryddid a dim ond pan mae'n glir na fydd camau llai cyfyngol yn diwallu anghenion y person.

Ar ôl i awdurdodiad safonol gael ei roi, gall bara am 12 mis ar y mwyaf, ond dylid gwneud pob ymdrech i sicrhau ei fod yn ei le am gyn lleied o amser â phosibl.

Pan fydd corff goruchwyllo yn derbyn cais gan ysbyty neu gartref gofal am awdurdodiad amddifadu o ryddid safonol, bydd ganddo 21 diwrnod calendr i gwblhau'r broses asesu.

Mae'n hanfodol bod gan y person y mae'r cais yn berthnasol iddo (y person perthnasol) rywun i'w gefnogi yn ystod y broses asesu.

Os yw awdurdod rheoli yn credu bod angen i'r achos o amddifadu o ryddid barhau y tu hwnt i gyfnod yr awdurdodiad cychwynnol, dylai wneud cais am awdurdodiad newydd. Bydd cyfres newydd o asesiadau wedyn yn pennu a yw amddifadu'r person o'i ryddid er budd pennaf iddo.

Dylid gwneud pob ymdrech i rwystro achos o amddifadu o ryddid rhag digwydd. Os na ellir osgoi achos o amddifadu o ryddid, ni ddylai fod am gyfnod hwy o amser nag sy'n angenrheidiol.

A all awdurdodiad gael ei herio?

Gallwch herio awdurdodiad ar ran y person yr ydych yn ei gynrychioli yn y Llys Gwarchod, er y dylech ystyried a yw'n bosibl datrys unrhyw bryderon yn anffurfiol gyda'r awdurdod rheoli a/neu'r corff goruchwyllo yn y lle cyntaf. Mae gan bob CPP nad yw'n

cael ei dalu a phob person sy'n cael ei amddifadu o'i ryddid hawl statudol i gael gymorth gan Eiriolwr Annibynnol o ran Galluedd Meddyliol wrth wneud cais i'r Llys Gwarchod (gweler **'Eich hawliau fel CPP'**, tudalennau 11–14).

Os ydych yn dymuno herio awdurdodiad y Trefniadau Diogelu drwy'r Llys Gwarchod, dylech gysylltu â:

The Court of Protection Customer Services Archway Tower
2 Junction Road London
N19 5SZ
Ffôn: 0845 330 2900
(Llinellau ffôn ar agor 9am–5pm)
Ffacs: 020 7664 7551
E-bost: customerservices@publicguardian.gsi.gov.uk

Pryd ddylai awdurdodiadau gael eu hadolygu?

Mae'n gyfreithiol ofynnol i gyrff goruchwylio gynnal adolygiad os ydych yn gwneud cais am un yn rhinwedd eich rôl fel CPP. Mae llythyr safonol ar gael at y diben hwn ar ddiwedd y ddogfen hon (Atodiad A).

Y mae hefyd yn gyfreithiol ofynnol i gyrff goruchwylio adolygu awdurdodiad:

- os nad yw'r person mwyach yn ateb y gofynion oedran, dim gwrthod, galluedd meddyliol, iechyd meddwl neu fudd pennaf
- os nad yw'r person mwyach yn ateb y gofyniad cymhwysra am ei fod yn gwrthwynebu derbyn triniaeth iechyd meddwl mewn ysbyty a'i fod yn cyrraedd y meini prawf i gael ei dderbyn o dan adran 2 neu 3 Deddf Iechyd Meddwl 1983
- os bu newid yn sefyllfa'r person ac, oherwydd y newid hwnnw, byddai'n briodol addasu neu ddileu un o amodau presennol yr awdurdodiad neu ychwanegu amod newydd
- os yw'r rhesymau y mae'r person bellach yn ateb y gofynion cymhwyso yn wahanol i'r rhesymau a gofnodwyd ar adeg rhoi'r awdurdodiad.

Os ydych yn gwneud cais am adolygiad, rhaid i'r corff goruchwylio asesu pa ofynion cymhwyso, os o gwbl, y dylid eu hadolygu a chofnodi ei benderfyniad. Dylai'r corff goruchwylio wedyn gomisiynu'r asesiadau perthnasol a'ch hysbysu chi fel CPP.

Os nad yw'r person mwyach yn ateb y gofynion cymhwyso i gael ei amddifadu o'i ryddid, rhaid i'r awdurdodiad gael ei derfynu. Os yw'r asesiadau yn dangos bod

amddifadu'r person o'i ryddid yn dal yn angenrheidiol, rhaid i'r corff goruchwylio ystyried a ddylid addasu'r amodau sy'n gysylltiedig â'r awdurdodiad. Beth bynnag y bo'r canlyniad, dylech gael eich hysbysu yn ysgrifenedig.

Beth sy'n digwydd pan ddaw awdurdodiad i ben?

Pe caiff awdurdodiad ei derfynu am unrhyw reswm, dylai'r corff goruchwylio eich hysbysu yn ysgrifenedig. Dylai'r achos o amddifadu'r person o'i ryddid ddod i ben ar unwaith. Mae hyn hefyd yn berthnasol pe caiff awdurdodiad ei atal, sydd yn bosibl am 28 diwrnod calendr ar y mwyaf.

Eich hawliau fel CPP

Cymorth gan awdurdodau rheoli

Dylai awdurdodau rheoli a chyrrff goruchwylio eich hysbysu ynglŷn â'r ffynonellau cymorth a gwybodaeth sydd ar gael i chi yn eich rôl, gan gynnwys sut i gael cymorth Eiriolwr Annibynnol o ran Galluedd Meddyliol.

Cyn gynted ag sydd yn bosibl ar ôl i awdurdodiad amddifadu o ryddid safonol gael ei roi, rhaid i'r awdurdod rheoli sicrhau eich bod chi a'r person perthnasol yn deall:

- effaith yr awdurdodiad
- y gweithdrefnau cwyno ffurfiol ac anffurfiol sydd ar gael i chi'ch dau
- eich hawl i ofyn am adolygiad
- eich hawl i wneud cais i'r Llys Gwarchod i awdurdodiad gael ei amrywio neu ei derfynu
- eich hawl, lle nad oes gan y person perthnasol gynrychiolydd 'proffesiynol' â thâl, i ofyn am gymorth Eiriolwr Annibynnol o ran Galluedd Meddyliol

Cynrychiolaeth gyfreithiol: yr hawl i gael Eiriolwr Annibynnol o ran Galluedd Meddyliol

Mae gan y person sydd wedi ei amddifadu o'i ryddid a chithau fel ei CPP yr hawl statudol i fynediad at Eiriolwr Annibynnol o ran Galluedd Meddyliol. Cyfrifoldeb y corff goruchwylio yw cyfarwyddo Eiriolwr Annibynnol os ydych chi, neu'r person sydd wedi ei amddifadu o'i ryddid, yn gofyn am un.

Bydd yr Eiriolwr Annibynnol yn rhoi cymorth ychwanegol ichi os bydd angen, ac yn eich helpu i wneud y defnydd gorau posibl o'r broses adolygu a'r Llys Gwarchod. Dim ond os nad ydych yn cael eich talu i fod yn CPP y cewch fynediad at Eiriolwr Annibynnol.

Gall yr Eiriolwr Annibynnol hefyd eich helpu chi a'r person perthnasol i ddeall:

- pam fod y person yn cyrraedd y meini prawf i gael awdurdodiad
- am ba hyd y bydd yr awdurdodiad yn para
- unrhyw amodau y mae'r awdurdodau yn destun iddynt

Bydd gan yr Eiriolwr Annibynnol yr hawl i wneud cyflwyniadau i'r corff goruchwylio i ddarparu gwybodaeth berthnasol i aseswyr. Yn ychwanegol, gallant wneud cais am adolygiadau o'r gofynion cymhwyso.

Fel y CPP, gallwch wneud cais am gymorth gan Eiriolwr Annibynnol fwy nag unwaith yn ystod cyfnod yr awdurdodiad. Er enghraifft, efallai y dewiswch ofyn am gymorth ar ddechrau'r awdurdodiad ac unwaith eto yn nes ymlaen er mwyn gwneud cais am adolygiad.

Eich hawliau yn gryno

Mae'r tabl isod yn rhoi trosolwg o'ch hawliau fel CPP. Gallwch weld Deddf Galluedd Meddyliol 2005: Atodlen Newydd A1 fan hyn:

www.opsi.gov.uk/acts/acts2007/ukpga_20070012_en_16#sch7

a'r rheoliadau fan hyn:

www.opsi.gov.uk/si/si2008/uksi_20082368_en_1 a fan

hyn:www.opsi.gov.uk/si/si2008/uksi_20081315_en_1

Yr hawl i dderbyn gwybodaeth	Paragraff perthnasol yn Atodlen Newydd A1 y Ddeddf Galluedd Meddyliol, neu rif rheoliad
Copi o'r awdurdodiad safonol gan y corff goruchwyllo	Paragraff 57(2)(a)
Yr awdurdod rheoli i roi i CPP unrhyw wybodaeth ysgrifenedig a roddir i'r person perthnasol ynglŷn ag effaith awdurdodiad safonol ac ati cyn gynted ag sydd yn ymarferol wedi iddo gael ei roi i'r person perthnasol	Paragraff 59(5) a (6)
Hysbysiad gan y corff goruchwyllo nad yw awdurdodiad safonol mwyach mewn grym	Paragraff 65(3)(c)
Hysbysiad gan y corff goruchwyllo bod awdurdodiad safonol wedi ei atal	Paragraff 93(3)(b)
Hysbysiad gan y corff goruchwyllo nad yw awdurdodiad safonol mwyach wedi ei atal	Paragraff 95(3)(b)
Hysbysiad gan y corff goruchwyllo ei fod am gynnal adolygiad	Paragraff 108(1)(b)
Hysbysiad gan y corff goruchwyllo o ganlyniad adolygiad	Paragraff 120(1)(c)
Copïau o asesiadau'r Trefniadau Diogelu gan y corff goruchwyllo	Paragraff 135(2)(d)
Derbyn copi ysgrifenedig o'i benodiad gan y corff goruchwyllo	Rheoliad 12(4)(a) o reoliadau CPP
Hysbysiad gan y corff goruchwyllo pan fo ei benodiad fel CPP am ddod i ben	Rheoliad 14(1) o reoliadau CPP

Hawliau eraill	Adran berthnasol o'r Ddeddf Galluedd Meddyliol neu baragraff yn Atodlen A1 neu Atodlen Newydd A1 y Ddeddf Galluedd Meddyliol
Yr hawl i wneud cais am gymorth gan Eiriolwr Annibynnol o ran Galluedd Meddyliol	Adran 39D(4)
Yr hawl i wneud cais i'r Llys Gorchymyn heb fod angen caniatâd	Adran 50(1A)
Yr hawl i wneud cyflwyniad i'r corff goruchwylio ynglŷn â defnyddio asesiad presennol fel asesiad budd pennaf 'cyfwerth'.	Paragraff 49(6)(a)
Yr hawl i wneud cais am adolygiad o awdurdodiad safonol	Paragraff 102 (3)(b)
Yr hawl i roi gwybodaeth, neu wneud cyflwyniad, i asesydd	Paragraff 132 (a)
Yr hawl i gael ei ymgynghori gan Eiriolwr Annibynnol adran 39A cyn i'r Eiriolwr Annibynnol ddefnyddio unrhyw bŵer i herio i'r Llys Gorchymyn.	Paragraff 161 (6)

Gorffen eich gwaith fel CPP

Bydd eich gwaith fel CPP fel arfer yn dod i ben pan fydd awdurdodiad y person perthnasol yn dod i ben. Er hynny, gallai fod amgylchiadau arbennig pan fo eich amser fel CPP yn dod i ben yn gynnar. Er enghraifft, gallai hyn ddigwydd os ydych yn penderfynu nad ydych yn dymuno parhau yn y rôl, neu os yw'r corff goruchwylio yn pryderu nad ydych mwyach yn cynnal cyswllt rheolaidd â'r person perthnasol neu'n gweithredu er ei fudd pennaf.

Ym mhob achos lle y caiff rôl CPP ei derfynu, dylai'r corff goruchwylio hysbysu'r CPP o'r dyddiad y bydd ei rôl yn dod i ben a nodi'n glir y rhesymau dros y penderfyniad.

Bydd eich penodiad fel CPP yn cael ei derfynu:

- os yw'r awdurdodiad safonol yn dod i ben ac ni chaiff awdurdodiad newydd ei roi
- os yw'r person perthnasol yn gwrthwynebu ichi barhau yn eich rôl fel CPP ac yn dewis person gwahanol i'w gynrychioli (cyhyd â bod ganddo'r galluedd sy'n ofynnol i wneud y penderfyniad hwn)
- os yw twrnai neu ddirprwy yn gwrthwynebu ichi barhau yn rôl CPP (os oes ganddynt awdurdod i wneud hynny)
- os yw'r corff goruchwylio yn credu nad ydych mwyach yn fodlon neu'n gymwys i barhau yn rôl CPP
- os yw'r corff goruchwylio yn dod yn ymwybodol nad ydych yn cynnal cyswllt â'r person perthnasol neu nad ydych yn gweithredu er ei fudd pennaf
- os ydych yn marw tra bod awdurdodiad y Trefniadau Diogelu yn dal yn ei le.

Os yw'r corff goruchwylio yn credu nad ydych yn cynnal cyswllt â'r person perthnasol, heb fod yn gweithredu er budd pennaf y person mwyach neu heb fod yn gymwys mwyach i fod yn CPP, dylai gysylltu â chi i egluro'r safbwynt cyn penderfynu terfynu eich penodiad.

Os nad ydych yn gymwys mwyach i fod yn CPP, gallai'r corff goruchwylio ofyn eich cyngor ynglŷn â phwy fyddai'n rhywun priodol i gymryd eich lle.

Beth sy'n digwydd pan nad oes CPP ar gael?

Bydd person sy'n cael ei amddifadu o'i ryddid mewn sefyllfa arbennig o agored i niwed yn ystod unrhyw oedi wrth benodi CPP gan na fydd neb i gynrychioli ei fuddiannau na gwneud cais am adolygiad ar ei ran. Os nad oes neb a all gynorthwyo a chynrychioli'r person (ar wahân i rywun sydd yn ymwneud â darparu gofal neu driniaeth i'r person mewn rôl broffesiynol neu am dâl), rhaid i'r awdurdod rheoli hysbysu'r corff goruchwylio, a fydd yn gorfod trefnu i Eiriolwr Annibynnol o ran Galluedd Meddyliol gynrychioli'r person hyd nes i gynrychiolydd newydd gael ei benodi.

Yn ei hanfod, yr un yw rôl Eiriolwr Annibynnol a drefnir yn yr amgylchiadau hyn â rôl CPP. Bydd penodiad yr Eiriolwr Annibynnol yn dod i ben pan gaiff CPP newydd ei benodi.

Atodiad A: Llythyr safonol

Amddifadu o Ryddid, Llythyr 4

Llythyr i'r corff goruchwylio yn gofyn am adolygiad o awdurdodiad safonol gan gynrychiolydd y person perthnasol

[Cyfeiriad yr anfonwr]

[Rhif ffôn]

[Dyddiad]

[Enw a chyfeiriad y corff goruchwylio]

Annwyl Syr/ Madam

Pa: [Enw'r person/trigolyn]

Ysgrifennaf atoch ynglŷn â'r person a enwir uchod sydd wedi ei (h)amddifadu o'i r(h)yddid yn [rhowch enw'r ysbyty/cartref gofal]. Y fi yw cynrychiolydd y person perthnasol. Ysgrifennaf atoch i ofyn ichi gynnal adolygiad o dan Ran 8 Atodlen A1 i Ddeddf Galluedd Meddyliol 2005 o'r awdurdodiad safonol sy'n caniatáu i'w (h)amddifadu o'i r(h)yddid. Dyma fy rhesymau dros gredu nad yw'r person hwn yn ateb y gofynion cymhwyso i gael ei (h)amddifadu o'i r(h)yddid o dan awdurdodiad safonol:

[Nodwch eich rhesymau yn gryno]

[Paragraff ychwanegol os oes angen]

Pe na chaiff hyn ei dderbyn yn y diwedd, yn fy marn i dylai'r amodau sy'n gysylltiedig â'r awdurdodiad safonol gael eu llacio.

[Nodwch sut yn gryno, a rhowch eich rhesymau]

Diolch ichi am ystyried y mater hwn.

Yn gywir

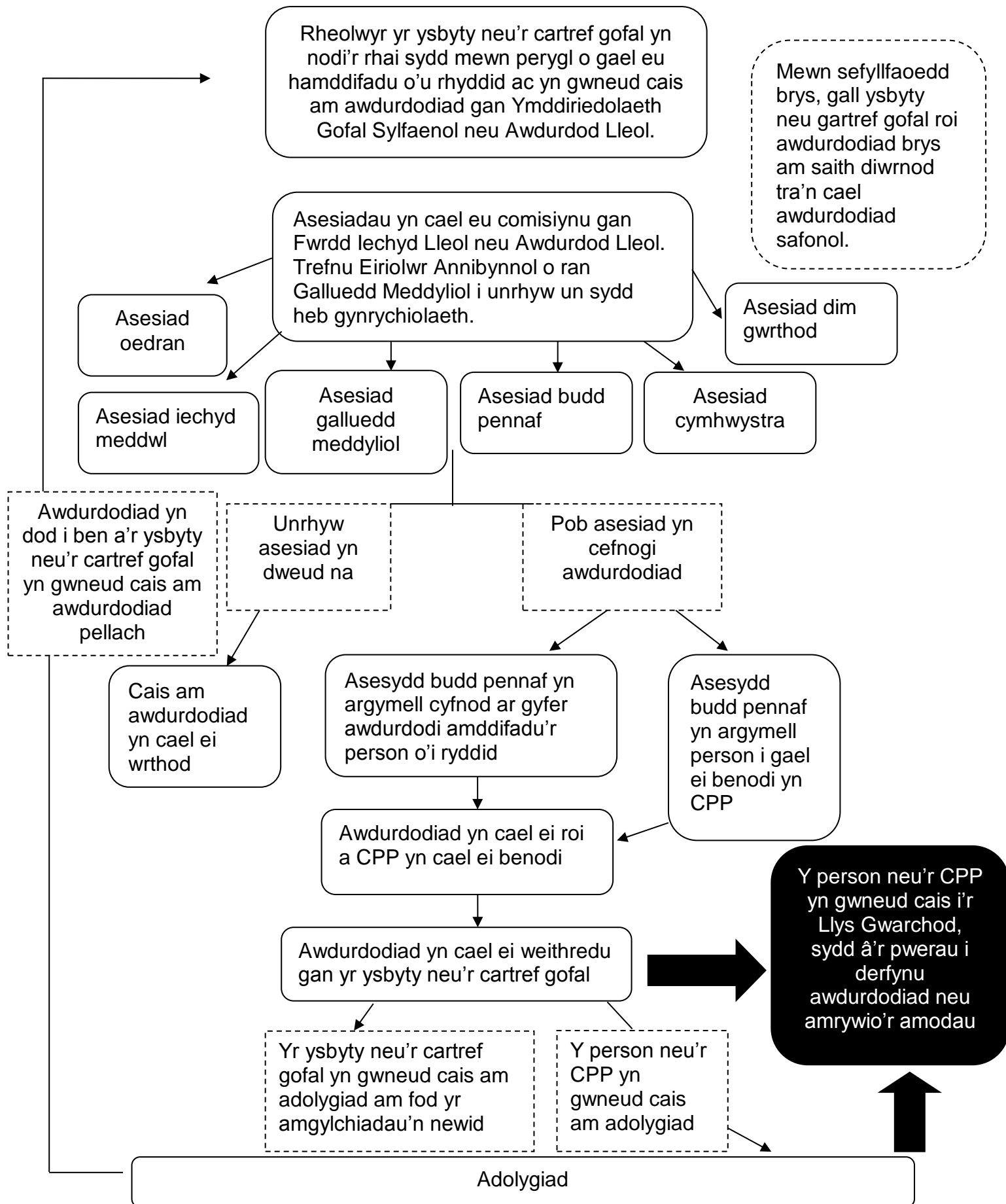
[Llofnod]

[Enw'r anfonwr mewn prif lythrennau]

Nodiadau

Nid yw'n orfodol defnyddio'r llythyr hwn. Os ydych yn dymuno, gallwch ddewis gwneud cais ar lafar, gallwch ddefnyddio llythyr gwahanol, neu gallwch ddefnyddio unrhyw ffordd arall y credwch ei bod yn briodol.

Atodiad B: Trosolwg o broses y Trefniadau Diogelu



**Os hoffech gael y wybodaeth
hon mewn print bras, mewn Braille neu ar sain
☎ 01267 228703**



I gael gwybodaeth am Wasanaethau Gofal Cymdeithasol ewch i:
www.sirgar.llyw.cymru/gofalcymdeithasol