

**Canllawiau  
Cynllunio  
Atodol**

**Y Gymraeg**



**Mabwysiadwyd  
Rhagfyr 2014**



## Canllawiau Cynllunio Atodol Drafft: Y Gymraeg

<b>Cynnwys</b>	<b>Tudalen</b>
1.0 Rhagymadrodd	2
2.0 Statws y Canllawiau Cynllunio Atodol	2
3.0 Y Gymraeg yn Sir Gaerfyrddin	2
4.0 Cynllunio a’r Iaith Gymraeg	3
5.0 Cyd-destun Polisi - Polisiâu Cynllunio Cenedlaethol a Pholisiâu’r CDLI	3
6.0 Lliniaru	5
7.0 Monitro	7

**Atodiad 1: Ystadegau Cymunedol**

**Atodiad 2: Map: Cyfran uwch o siaradwyr Cymraeg**

**Atodiad 3: Cysylltiadau a Dolenni am Fwy o Wybodaeth**

## **1. Rhagymadrodd**

- 1.1 Mae'r Canllawiau Cynllunio Atodol (CCA) hyn yn un o gyfres o nodiadau cyfarwyddyd sydd wedi cael eu paratoi i ychwanegu at ac i fod yn gefn i Gynllun Datblygu Lleol (CDLI) Sir Gâr. Mae'n darparu gwybodaeth ychwanegol ac yn ymhelaethu ar sut dylai polisïau a chynigion y CDLI cael eu cyflawni. Mae'r canllawiau yma yn ychwanegu at ddefnydd ac at yr ystyriaeth a roddir i Bolisi SP18 Y Gymraeg yn y CDLI Adneuol. Maent wedi'u bwriadu i ddarparu mwy o fanylion ynglŷn â materion penodol nag sy'n bosibl nac yn briodol yng Nghynllun Datblygu Lleol Adneuol Sir Gaerfyrddin. Nid yw'r Canllawiau Cynllunio Atodol yn berthnasol i'r rhan o Sir Gaerfyrddin sydd ym Mharc Cenedlaethol Bannau Brycheiniog.
- 1.2 Wrth ddehongli'r canllawiau yma, dylid hefyd dal sylw ar bolisïau perthnasol eraill y CDLI,. Dylid darllen y canllawiau hyn ochr yn ochr â Phapur Pwnc 13: Yr Iaith Gymraeg sydd wedi cael ei baratoi i gefnogi paratoadau'r CDLI.
- 1.3 Bwriad y canllawiau yw sicrhau bod pob unigolyn, gan gynnwys ymgeiswyr a rheiny sy'n gwneud penderfyniadau ar geisiadau cynllunio, yn derbyn cyngor a gwybodaeth eglur ynglŷn â'r gofynion ynghylch y Gymraeg, a'r ystyriaeth a roddir i'r ceisiadau a gall effeithio ar y Gymraeg o fewn cymunedau.
- 1.4 Bydd y Cyngor yn ystyried y CCA hyn wrth wneud penderfyniadau cynllunio. Bydd yn ystyriaeth berthnasol bwysig wrth benderfynu ar geisiadau cynllunio ac apeliadau, ochr yn ochr â pholisïau a gofynion y CDLI a Chanllawiau Cynllunio Atodol eraill.
- 1.5 Yn unol ag arfer da, caiff ymgeiswyr eu hannog i drafod ceisiadau gyda swyddogion, ymlaen llaw, i benderfynu a fyddai angen datganiad neu asesiad ieithyddol.

## **2. Statws y Canllawiau Cynllunio Atodol**

- 2.1 Roedd y CCA yma yn destun ymgynghoriad am gyfnod o 6 wythnos a chafodd ei gynnal mewn modd sy'n cyd-fynd a'r hyn sydd wedi ei chynnwys yng Nghytundeb Darparu'r CDLI. Roedd y CDLI a'r dogfennau sy'n gysylltiedig â'r Cynllun (gan gynnwys y ddogfen hon) yn destun archwiliad cyhoeddus gan Arolygydd Cynllunio annibynnol, yn dilyn hyn cafodd ei mabwysiadu o dan nawdd y CDLI.

## **3. Y Gymraeg yn Sir Gaerfyrddin**

- 3.1 Mae'r Gymraeg yn chwarae rhan bwysig ym mywyd cymdeithasol, diwylliannol ac economaidd trigolion ac ymwelwyr Sir Gaerfyrddin. Gyda 78,048 o siaradwyr Cymraeg ymysg ei phoblogaeth, Sir Gaerfyrddin yw'r sir sydd â'r nifer fwyaf o siaradwyr Cymraeg yng Nghymru a hi sydd â'r gyfran bedwaredd uchaf o siaradwyr Cymraeg ar 43.9% (data Cyfrifiad 2011). Mae amrywiadau sylweddol yn nifer a chyfran y siaradwyr Cymraeg ar draws Cymru ond ar gyfartaledd mae 19% o boblogaeth Cymru'n medru Cymraeg.

- 3.2 Yn ystod y cyfnod rhwng Cyfrifiadau 1991 a 2011, mae'r ganran o siaradwyr Cymraeg yn Sir Gaerfyrddin wedi gostwng o 54.9% i 43.9%. Profodd Sir Gaerfyrddin y gostyngiad ail fwyaf yn y ganran o siaradwyr Cymraeg hefyd rhwng 1991 a 2001 ar 4.5% (yn ail i Geredigion yn unig a gafodd ostyngiad o 7.1%). Yn y cyfnod rhwng 2001 a 2011 Sir Gaerfyrddin a brofodd y gostyngiad mwyaf ar 6.4%. Serch hynny, er gwaethaf y dirywiad hwn Sir Gaerfyrddin sydd â'r nifer uchaf o siaradwyr Cymraeg yng Nghymru o hyd. Nid yw'r dirywiad sylweddol yn y gyfran o siaradwyr Cymraeg yn unigryw i Sir Gaerfyrddin ac mae'r gostyngiad mewn siaradwyr Cymraeg yn duedd a welwyd drwy'r rhan fwyaf o Gymru ond yn fwyaf penodol yn yr ardaloedd o Gymru a elwir yn draddodiadol yn 'Fro Gymraeg'. Mae ardaloedd eraill yn y fro Gymraeg draddodiadol fel Ynys Môn, Gwynedd a Cheredigion hefyd wedi gweld gostyngiad mewn siaradwyr Cymraeg ac mae Llywodraeth Cymru wedi codi pryderon ynglŷn â chynaliadwyedd yr iaith yn yr ardaloedd hyn sydd yn draddodiadol yn rhai Cymraeg eu hiaith.

#### **4. Cynllunio a'r Iaith Gymraeg**

- 4.1 Gall datblygiadau newydd gael effeithiau llesol a niweidiol ar y Gymraeg a chymunedau. Gall effeithiau llesol ddigwydd os yw datblygu yn annog siaradwyr Cymraeg i aros yn eu cymunedau trwy ddarparu cyfleoedd am dai (gan gynnwys tai'r farchnad agored a thai fforddiadwy), trwy ddarparu cyfleoedd am gyflogaeth, a hefyd trwy hybu hyfywdra cyfleusterau mewn pentrefi, megis ysgolion. Gall effeithiau niweidiol ddigwydd pan fydd nifer anghymesur o siaradwyr di-Gymraeg yn symud i gymuned sydd yn aml yn gallu cael effeithiau cronrus drwy leihau'r defnydd o'r Gymraeg ymysg siaradwyr Cymraeg. Effaith y datblygiad ar y gymuned, yn hytrach nag ar unigolion penodol, yw'r hyn sy'n berthnasol i'r system gynllunio.
- 4.2 Ers cyhoeddi Cylchlythyr 53/88, yn 1998, mae'r iaith Gymraeg wedi bod yn ystyriaeth gynllunio bwysig wrth lunio polisiau defnydd tir ac wrth benderfynu ar geisiadau cynllunio.
- 4.3 Serch hynny, mae ynysu union effaith datblygiad unigol ar iaith dros gyfnod o amser yn fater anodd ei ddadansoddi a'i brofi'n bendant. Bydd lles yr iaith yng Nghymru yn y dyfodol yn dibynnu ar amrywiaeth eang o ffactorau, yn cynnwys y rheini'n ymwneud ag addysg, demograffeg, newidiadau yn y gymuned a chapasiti'r gymuned, mynediad at dai, a sylfaen economaidd gadarn, ac mae cysylltiad annatod rhwng y rhain i gyd. Mae'r ffactorau economaidd, cymdeithasol ac amgylcheddol hyn yn dylanwadu ar ei gilydd ac mae newid mewn un agwedd yn aml yn gallu effeithio ar agwedd arall.

#### **5. Y Cyd-destun Polisi - Polisiau Cynllunio Cenedlaethol a Pholisiau'r CDLI**

- 5.1 Mae Polisi Cynllunio Cymru (Argraffiad 7, Gorffennaf 2014) a Chanllawiau Cynllunio (Cymru) Nodyn Cyngor Technegol (Cymru) 20: Cynllunio a'r Iaith Gymraeg (Hydref 2013)



(TAN 20) yn darparu canllawiau ar sut y dylai awdurdodau cynllunio lleol ystyried anghenion a buddiannau'r Gymraeg a chyfrannu at ei lles wrth gynhyrchu cynlluniau neu wneud penderfyniadau cynllunio. Mae Llywodraeth Cymru wedi cyhoeddi rhagor o ganllawiau ar ffurf Nodyn Cyngor Technegol 20: Canllaw Ymarferol (Mehafin 2014) sy'n ganllaw ymarferol i Awdurdodau Cynllunio Lleol o ran ystyried y Gymraeg wrth lunio, monitro ac adolygu Cynlluniau Datblygu Lleol (CDLlau).

5.2 Mae'n ofynnol yn ôl TAN20 fod y gyfundrefn cynllunio defnydd tir yn ystyried anghenion a buddiannau'r Gymraeg ac, wrth wneud hynny, yn cyfrannu at ei lles. Mae'r CDLI Adneuol yn ceisio adlewyrchu ymrwymiad yr ACLI i'r Gymraeg a'i rôl yn y cymunedau hynny lle mae'r iaith yn gwneud cyfraniad pwysig i fywyd diwylliannol, cymdeithasol ac economaidd. Mae Polisi Cynllunio Cymru a TAN20 yn nodi hefyd na ddylai polisiâu gyflwyno unrhyw elfen sy'n gwahaniaethu rhwng unigolion ar sail eu gallu ieithyddol.

5.3 Mae Polisi Iaith Gymraeg y Cynllun Datblygu Lleol yn pwysleisio nod y Cynllun o ddiogelu a hybu'r iaith:

Polisi SP18 Y Gymraeg

Caiff buddiannau'r Gymraeg eu diogelu a'u hyrwyddo. Bydd cynigion ar gyfer datblygiadau preswyl o 5 neu ragor o anheddau mewn Cymunedau Cynaliadwy a 10 neu ragor mewn Ardaloedd Twf, Canolfannau Gwasanaethau a Chanolfannau Gwasanaethau Lleol, ar safleoedd mewn cymunedau lle mae 60% neu ragor o'r boblogaeth yn gallu siarad Cymraeg, yn ddarostyngedig i ofyniad ar gyfer datblygu fesul cyfnod.

5.4 Mae'r testun atodol i'r Polisi yn nodi y bydd y Canllawiau Cynllunio Atodol yn amlinellu rhagor o ganllawiau ynghylch gofynion Polisi SP18. Mae'r canllawiau ychwanegol hyn yn arbennig o berthnasol er mwyn ategu gofyniad y Polisi i ddatblygiadau preswyl gael eu cyflwyno'n raddol mewn ardaloedd lle mae 60% neu ragor o'r boblogaeth yn siarad Cymraeg. Clustnodir y cymunedau hyn yn nata'r Cyfrifiad, ac felly bydd yr Awdurdod Cynllunio Lleol yn diweddarw polisi'r Cynllun Datblygu Lleol a'r Canllawiau Cynllunio Atodol hyn yn ôl yr angen i gyd-fynd â'r data Cyfrifiad a ddiweddarwyd.

5.5 Mae'r ystadegau presennol yn dangos bod 60% neu ragor o'r boblogaeth yn siarad Cymraeg yn y wardiau Tref/Cymuned canlynol:

- Gors-las;
- Llannon;
- Pencarreg;
- Pontyberem; a hefyd
- Cwarter Bach.

5.6 Mae'r gofyniad i gyflwyno datblygiadau preswyl yn raddol yn yr ardaloedd hyn yn berthnasol i safleoedd dynodedig ac i hap-safleoedd. Mae'r Polisi'n nodi y dylid ystyried datblygu graddol yn achos datblygiadau o 5 neu ragor o breswylfeydd o fewn Cymunedau Cynaliadwy ac yn achos datblygiadau o 10 neu ragor o breswylfeydd mewn Ardaloedd Twf, Canolfannau Gwasanaeth a Chanolfannau Gwasanaethau Lleol. Bydd y rhan fwyaf o gynigion yn cynnwys elfen tai fforddiadwy. Ni ddylai'r preswylfeydd hyn gyfrannu at y trothwyon a fyddai'n gwneud datblygu graddol yn ofynnol, er enghraifft, os yw datblygiad o 5 preswylfa mewn Cymuned Gynaliadwy yn cynnwys un breswylfa fforddiadwy, dim ond 4 preswylfa fyddai'n cyfrif tuag at fodloni'r trothwy Datblygu Graddol, ac felly ni fyddai'n ofynnol datblygu'n raddol ar sail ei effaith bosibl ar y Gymraeg.

5.7 Y mae adegau pryd na fydd datblygu'n raddol er mwyn lliniaru'r effeithiau negyddol ar y Gymraeg yn angenrheidiol. Nodir enghreifftiau yn dangos pryd y gallai hyn ddigwydd isod ond nid yw'n rhestr enghreifftiol gynhwysfawr:

- Pan ystyrir bod datblygiadau preswyl yn annhebygol o effeithio ar gymeriad ieithyddol y gymuned leol oherwydd eu bod yn gymesur o ran graddfa a bod y gymuned yn gallu derbyn y twf arfaethedig. Fodd bynnag, dylid nodi y gall effaith y datblygiadau hyn fod yn niweidiol pan ystyrir yr effaith gynyddol gyda datblygiadau preswyl eraill yn yr un ward Tref/Cymuned;
- Ar gyfer cynigion lle mae 100% o'r preswylfeydd yn dai fforddiadwy ar gyfer anghenion lleol;
- Pan fydd ymgeisydd yn gallu dangos yn foddhaol y gellir lliniaru effaith y datblygiad arfaethedig ar y Gymraeg yn fwy effeithiol drwy ddulliau eraill (gweler pennod 6 isod i gael rhagor o enghreifftiau lliniaru).

## 6. Lliniaru

6.1 Mae'r rhestr isod yn amlinellu enghreifftiau o fesurau lliniaru posibl y gellid eu cynnwys mewn cynigion datblygu bydd yn cael effaith anffafriol ar y Gymraeg. Nid yw'r rhestr yn holl gynhwysfawr a chaiff rhai o elfennau eu rheoli gan Rwymedigaethau Cynllunio, tra bydd eraill efallai yn fwy priodol fel amodau neu ymrwymadau unochrog.

6.2 Dylid darllen y rhestr ochr yn ochr â Chanllawiau Cynllunio Atodol yr ACLI ar Rwymedigaethau Cynllunio. Bydd gofyn fod perthynas uniongyrchol rhwng y mesurau lliniaru a'r caniatâd cynllunio a bydd angen sicrhau bod perthynas resymol o ran maint a

math rhwng yr hyn y gofynnir amdano a'r cynnig ac nad yw'n gwneud y datblygiad yn annichonadwy.

6.3 Dylid nodi bod y mesurau lliniaru canlynol yn berthnasol i'r cynlluniau hynny am ddatblygiad ar safleoedd sydd wedi eu neilltuo yn y Cynllun yn ogystal â rheiny sydd heb eu neilltuo.

#### 6.4 **Tai**

- Bod y nifer o dai sydd i'w codi i gael eu codi fesul cam. Dylai'r mesurau i ddatblygu fesul cyfnod adlewyrchu gofynion y CCA a hefyd cynnwys rhaglen datblygu fesul cyfnod a gytunwyd arno.
- Darparu tai fforddiadwy ar gyfer anghenion lleol sydd yn cyd-fynd â darpariaethau'r CDLI a'r CCA ar Dai Fforddiadwy.
- Cytundebau i ddarparu ar gyfer pobl ar y gofrestr tai lleol
- Marchnata'r datblygiad yn ddwyieithog.

#### **Cyflogaeth (pob math yn cynnwys manwerthu)**

- Cefnogaeth i gontractau llafur lleol a hyfforddiant sgiliau lleol
- Darparu arwyddion dwyieithog o fewn y sefydliad a'r tu allan iddo

#### **Addysg**

- Cymorth a chyllid ar gyfer cynefino â'r iaith a gwersi iaith i staff e.e. cynlluniau iaith ac unedau trochi
- Cymorth a chyllid ar gyfer cynlluniau / prosiectau diwylliannol ac iaith, i annog defnyddio'r iaith mewn cymunedau.
- Cymorth i ddarparu lleoedd ysgol yn yr ysgol cyfrwng Cymraeg lleol
- Cymorth a chyllid ar gyfer cynlluniau ymwybyddiaeth o'r iaith a'r diwylliant

6.5 Dylai ymgeiswyr ymgynghori â sefydliadau lleol i ganfod pa gynlluniau yn ymwneud ag iaith sydd ar gael ar hyn o bryd yn Sir Gaerfyrddin.

6.6 Hefyd dylid ystyried darpariaethau Polisi GP5 o'r Cynllun Datblygu Lleol sy'n nodi y dylai cynigion am hysbysebion ddiogelu'r Gymraeg yn y sir ac, os oes modd, fynd ati i hybu'r iaith. Rhaid i swyddogion cynllunio annog pob ymgeisydd i gyflawni nod y Polisi o ddarparu arwyddion dwyieithog ledled y Sir.

## 7. **Monitro**

- 7.1 Mae gofyn i'r ACLI fonitro llwyddiant strategaethau a pholisïau'r CDLI. Bydd yr ACLI yn darparu canfyddiadau'r monitro mewn Adroddiad Monitro Blyneddol a'r adroddiad hwn fydd prif fecanwaith yr ACLI ar gyfer adolygu perthnasedd a llwyddiant y CDLI, a nodi unrhyw newidiadau sy'n angenrheidiol. Mae dangosydd wedi cael ei gynnwys yn fframwaith monitro'r CDLI i fonitro'r nifer o geisiadau a gymeradwywyd sy'n cynnwys datblygu fesul cam fel mesur lliniaru er mwyn lleihau effaith y datblygiad ar yr iaith Gymraeg yn unol â darpariaethau'r Cynllun.
- 7.2 Er mwyn casglu mwy o wybodaeth i ddadansoddi tueddiadau ymhlith siaradwyr Cymraeg Sir Gâr, efallai bydd gofyn i ddatblygwyr casglu data oddi wrth brynwyr y tai newydd er mwyn canfod ble roeddent yn byw cyn prynu'r tŷ newydd. Fe ddylai hyn cynorthwyo i ganfod a oes cydberthyniad rhwng datblygiadau newydd a'r lleihad yn y gyfran o siaradwyr Cymraeg o fewn y gymuned.

## Atodiad 1: Ystadegau Cymunedol

Cyfran y nifer o siaradwyr Cymraeg fesul ward gymunedol.

Ward Gymunedol	% Siaradwyr Cymraeg (Cyfrifiad 2011)
Abergwili	56.5
Abernant	51.9
Betws	53.4
Bronwydd	55.8
Caerfyrddin	37.6
Castellnewydd Emlyn	53.7
Cenarth	43.2
Cil-y-cwm	47.1
Cilymaenllwyd	55.0
Cwarter Bach	68.7
Cwmaman	59.2
Cydweli	44.4
Cynwyl Elfed	52.6
Cynwyl Gaeo	46.1
Dyffryn Cennen	52.8
Eglwys Gymyn	26.7
Gorslas	64.1
Hendy-gwyn	43.4
Henllan Fallteg	38.8
Llanarthne	55.4
Llanboidy	43.3
Llan-crwys	46.7
Llanddarog	59.4
Llanddeusant	52.1
Llanddowror	25.4
Llandeilo	48.7
Llandybïe	57.4
Llandyfaelog	56.8
Llanedi	23.7
Llanegwad	59.3
Llanelli	23.7
Llanelli Wledig	32.3
Llanfair-ar-y-bryn	32.7
Llanfihangel Aberbythych	51.5
Llanfihangel Rhos-y-corn	40.4
Llanfihangel-ar-arth	57.0
Llanfynydd	48.9
Llangadog	58.1
Llan-gain	44.0
Llangathen	51.7
Llangeler	54.5
Llangennech	39.9
Llangyndeyrn	58.8

Cynllun Datblygu Lleol Sir Gaerfyrddin  
CCA – Y Gymraeg – Rhagfyr 2014

Llangynin	52.5
Llangynnwr	48.0
Llangynog	40.0
Llanismel	41.0
Llanllawddog	53.9
Llanllwni	58.9
Llannewydd a Merthyr	56.9
Llan-non	64.2
Llanpumsaint	53.3
Llansadwrn	39.9
Llansawel	47.9
Llansteffan	46.4
Llanwinio	46.0
Llanwrda	51.0
Llanybydder	57.2
Llanymddyfri	42.6
Manordeilo a Salem	49.8
Meidrim	52.1
Myddfai	49.7
Pembre a Phorth Tywyn	31.6
Pencarreg	60.6
Pentywyn	18.2
Pontyberem	67.4
Rhydaman	51.5
Sanclêr	50.3
Talylychau	42.6
Treflan Lacharn	20.1
Tre-lech	59.7
Trimsaran	50.4



Map Cynigion / Proposals Map Cyfran uwch o siaradwyr Cymraeg SP18 / Higher proportion of Welsh Speakers SP18

Cyngor Sir Caerfyrddin  
Adran Cyfarwyddiaeth  
8 Heol Spilman  
Caerfyrddin  
SA31 1JY

Carmarthenshire County Council  
Regeneration Department  
8 Spilman Street  
Carmarthen  
SA31 1JY

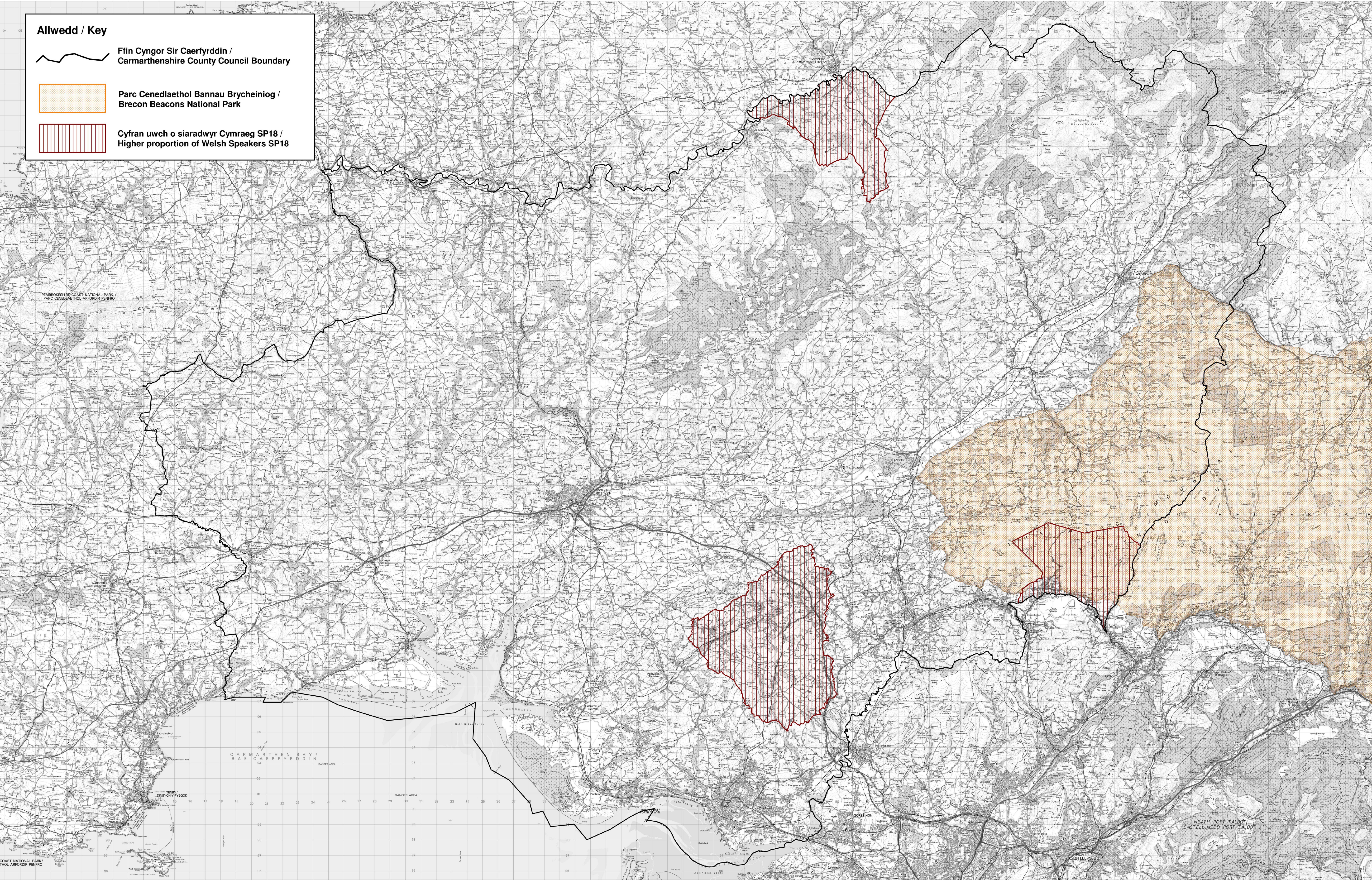


Scale 1:110000

Cynllun Datblygu Lleol Sir Gaerfyrddin  
Carmarthenshire Local Development Plan  
Mabwysiadwyd Rhagfyr 2014 / Adopted December 2014

**Allwedd / Key**

- Ffin Cyngor Sir Caerfyrddin / Carmarthenshire County Council Boundary
- Parc Cenedlaethol Bannau Brycheiniog / Brecon Beacons National Park
- Cyfran uwch o siaradwyr Cymraeg SP18 / Higher proportion of Welsh Speakers SP18





### Atodiad 3: Cysylltiadau a Dolenni am Fwy o Wybodaeth

#### Cyngor Sir Gaerfyrddin

- Os oes gennych ymholiadau ynghylch polisi cynllunio gan gynnwys y Cynllun Datblygu Lleol yna cysylltwch â:

**Yr Adain Blaengynllunio**, Gwasanaethau Cynllunio, Swyddfeydd y Cyngor, 8 Heol Spilman, Caerfyrddin SA31 1JY.

Ffôn: 01267 228818

E-bost: [Blaengynllunio@sirgar.gov.uk](mailto:Blaengynllunio@sirgar.gov.uk)

- Os oes gennych ymholiadau ynghylch rheoli datblygu ac am gyngor cyn ymgeisio yna cysylltwch â:

**Rheoli Datblygu (Swyddfa Caerfyrddin)**, Gwasanaethau Cynllunio, Swyddfeydd y Cyngor, 8 Heol Spilman, Caerfyrddin SA31 1JY.

**Rheoli Datblygu (Swyddfa Llanelli)**, Gwasanaethau Cynllunio, Tŷ Elwyn, Llanelli SA15 3AP.

**Rheoli Datblygu (Swyddfa Llandeilo)**, Gwasanaethau Cynllunio, Swyddfeydd Dinesig, Heol Cilgant, Llandeilo SA19 6HW.

Ffôn: 01267 234567

E-bost: [cynllunio@sirgar.gov.uk](mailto:cynllunio@sirgar.gov.uk)

- Os oes gennych ymholiadau ynghylch materion addysg yna cysylltwch â:

**Yr Adran Addysg a Phlant**, Adeilad 2, Parc Dewi Sant, Heol Ffynnon Job, Caerfyrddin, SA31 3HB

Ffôn: 01267 246500

E-bost: [ECS@carmarthenshire.gov.uk](mailto:ECS@carmarthenshire.gov.uk)

#### Dolenni am Fwy o Wybodaeth

Proffiliau Wardiau Etholiadol Sir Caerfyrddin:

<http://www.carmarthenshire.gov.uk/Cymraeg/cyngorademocratiaeth/Pages/WardProfiles.aspx>

Cydstudiaeth Argaeledd Tir ar Gyfer Tai Sir Caerfyrddin:

<http://www.carmarthenshire.gov.uk/cymraeg/amgylchedd/cynllunio/policy/pages/housinglandavailability.aspx>

Menter Gorllewin Sir Gâr: <http://www.mentergorllewinsirgar.org.uk/>

Menter Bro Dinefwr: <http://www.menterbrodinefwr.org/>

Menter Cwm Gwendraeth: <http://www.mentercwmgwendraeth.org/>

Comisiynydd y Gymraeg:

<http://www.comisiynyddygydraeg.org/Pages/Croeso.aspx>

## **Dolenni Cyfeirnod**

**Polisi Cynllunio Cymru**, argraffiad 7, Llywodraeth Cymru, (Gorffennaf 2014):

<http://wales.gov.uk/topics/planning/policy/ppw/?lang=cy>

**Nodyn Cyngor Technegol 20: Cynllunio a’r Iaith Gymraeg, Llywodraeth Cymru, (Hydref 2013):**

<http://wales.gov.uk/topics/planning/policy/tans/planning-and-the-welsh-language/?lang=cy>

Nodyn Cyngor Technegol TAN 20: Canllaw Ymarferol, Llywodraeth Cymru, (Mehefin 2014):

<http://gov.wales/docs/desh/publications/140617practice-guidance-planning-welsh-language-cy.pdf>