



# Nodyn Cyfarwyddyd Ymgeisio LEADER - Sir Gaerfyrddin

## **Cynnwys**

## **Paragraff**

Beth yw LEADER.....	1
Arloesi.....	5
Themâu LEADER.....	6
Pwy All Ymgeisio.....	7
Gweithgareddau Cymwys.....	9
Gweithgareddau Anghymwys.....	10
Costau Cymwys.....	11
Costau Anghymwys.....	12
Themâu Trawsbynciol .....	13
Sut i Ymgeisio.....	14
Amodau Cyffredinol.....	15-25
Canllawiau ynghylch Talu.....	26-29

Atodiad A : Gweithdrefn Ymgeisio LEADER

Atodiad B : Meini Prawf Dethol Datganiadau o Ddiddordeb

Atodiad C : Meini Prawf Dethol Ymgeiswyr

Atodiad D : Canllawiau ar Arian Cyfatebol

Atodiad E : Rheolau Caffael Trydydd Parti

Atodiad F : Fframwaith Dangosyddion Perfformiad

Atodiad G : Dangos Costau

## Cyflwyniad

### Beth yw LEADER?

1. Dull datblygu gwledig yw **LEADER** ("*Liaison Entre Actions de Développement de l'Économie Rurale*", sy'n golygu 'cysylltiadau rhwng yr economi gwledig a chamau datblygu') sy'n caniatáu i weithredwyr lleol ddatblygu ardal drwy ddefnyddio ei photensial datblygu mewndarddol.
2. Caiff rhaglen LEADER 2014 – 2020 ei hariannu drwy Raglen Datblygu Gwledig Cymru fel rhan o Gronfa Amaethyddol Ewrop ar gyfer Datblygu Gwledig a Llywodraeth Cymru. Ei diben yw cael pobl, busnesau a chymunedau lleol yn rhan o'r gwaith o gynnis atebion cynaliadwy ac arloesol i fynd i'r afael â rhai o'r heriau economaidd, cymdeithasol ac amgylcheddol sy'n wynebu ardaloedd gwledig.
3. Yn Sir Gaerfyrddin, caiff rhaglen LEADER ei rheoli gan Grŵp Gweithredu Lleol Grŵp Cefn Gwlad, a ddatblygodd Strategaeth Datblygu Lleol a fydd yn darparu'r fframwaith i weithgarwch LEADER yn y sir. Bydd cyllid LEADER yn cynorthwyo ffyrdd arloesol i gyflawni amcanion strategol y Strategaeth Datblygu Lleol, sef:
  - Cynorthwyo twf, dargadwedd ac arbenigedd busnesau.
  - Cynorthwyo gweithlu medrus ac uchelgeisiol.
  - Ceisio sicrhau'r cyfleoedd gorau i greu swyddi a cheisio'r rhagolygon gwaith gorau.
  - Cynorthwyo i ddatblygu economi gwybodaeth.
  - Datblygu pa mor wahanol a deniadol yw'r ardal o ran twristiaeth, buddsoddiad mewn busnesau a mynd i'r afael â thlodi gwledig.
4. Mae arloesedd yn ganolbwynt allweddol i raglen LEADER, gan alluogi cymunedau i dreialu a rhoi cynnig ar syniadau newydd a ffyrdd newydd o weithio er budd yr economi gwledig

### Beth yw 'arloes'?

5. Dyma wahanol ffyrdd y caiff arloesi ei fynegi gan LEADER:
  - **Gweithio mewn ffyrdd newydd:** gallai hyn olygu dulliau datblygu gwledig sy'n cymhwyso syniadau newydd, defnyddio technegau newydd, canolbwyntio ar farchnadoedd amgen, dwyn amryw sectorau a rhanddeiliaid ynghyd drwy ddulliau rhyngweithio newydd, cynorthwyo grwpiau blaenoriaeth newydd, neu ddarganfod atebion newydd i heriau cymdeithasol, economaidd ac amgylcheddol.
  - **Datblygu cynnyrch a gwasanaethau newydd:** mae'r rhain yn aml yn ganlyniad i brofi ffyrdd arloesol o weithio a gellir eu creu drwy ddefnyddio technegau, partneriaethau, technoleg, prosesau neu ymchwil newydd neu ffyrdd newydd o feddwl.
  - **Addasu dulliau llwyddiannus at amgylchiadau newydd:** caiff hyn hefyd ei gydnabod yn ffordd effeithiol o greu datblygiadau gwledig arloesol sylweddol yn lleol. Caiff y mathau hyn o gamau arloesol eu hwyluso'n aml drwy gyfnewid gwybodaeth

rhwng rhanbarthau neu Aelod-Wladwriaethau.

### **Themâu LEADER**

6. Rhaid i weithgareddau a gynorthwyr drwy LEADER fod yn gysylltiedig ag un o'r themâu canlynol;

***Ychwanegu gwerth at hunaniaeth leol ac adnoddau naturiol a diwylliannol:*** Dyma enghreifftiau o brosiectau y gellid eu cynorthwyo;

- Peilota ffyrdd newydd o hyrwyddo'r defnydd o'r iaith Gymraeg a hyrwyddo'i gwerth economaidd, gan gynnwys cyfleoedd gwaith i siaradwyr Cymraeg a chynyddu'r nifer sy'n defnyddio'r Gymraeg yn y gweithle.
- Datblygiadau i'r gadwyn gyflenwi rhwng darparwyr twristiaeth, asedau treftadaeth a diwylliannol, y sector busnes ehangach a chymunedau lleol i wella cynnyrch a phrofiad twristiaeth.
- Peilota ffyrdd arloesol o ddehongli asedau treftadaeth a diwylliannol, e.e. addasu i ddefnyddio technolegau digidol mewn ffyrdd newydd.
- Datblygu gweithgareddau newydd yn ymwneud â'n hasedau naturiol.

***Hwyluso datblygu cyn-fasnachol, partneriaethau busnes a chadwyni cyflenwi byr:*** Dyma enghreifftiau o brosiectau y gellid eu cynorthwyo;

- Profi a pheilota ffyrdd newydd o wella cydnerthedd busnesau gwledig.
- Prosiectau peilot sy'n creu diwylliant entrepreneuriaidd.
- Datblygu cadwyni cyflenwi a phartneriaethau busnes newydd.
- Datblygu cynnyrch a/neu brosesau newydd.
- Treialu dulliau newydd o baru pobl leol â chyfleoedd gwaith newydd.
- Peilota ffyrdd arloesol i sicrhau bod addysg a hyfforddiant yn diwallu anghenion busnesau gwledig.

***Ystyried ffyrdd newydd i ddarparu gwasanaethau lleol anstatudol:*** Dyma enghreifftiau o brosiectau y gellid eu cynorthwyo:

- Datblygu ffyrdd arloesol o gyflenwi gwasanaethau anstatudol.
- Ymchwilio i ffyrdd arloesol o gyflenwi darpariaeth gofal plant fforddiadwy a dwyieithog, yn unol ag asesiad Sir Gaerfyrddin bod digon o ofal plant, a pheilota'r ffyrdd arloesol hynny.
- Peilota ffyrdd newydd i sicrhau bod gwirfoddolwyr yn ymwneud â'r gwaith o gyflenwi gwasanaethau lleol e.e. bancio amser.
- Hwyluso a pheilota ffyrdd arloesol o sicrhau mynediad i drafnidiaeth gyhoeddus.
- Ymchwil ac ymweliadau ag enghreifftiau eraill o brosiectau sy'n dangos arferion gorau.

***Ynni adnewyddadwy ar lefel gymunedol:*** Dyma enghreifftiau o brosiectau y gellid eu cynorthwyo:

- Ymchwil i gynnyrch cynaliadwy sy'n gysylltiedig a sectorau amaeth/coedwigaeth e.e. biodanwyddau.
- Dichonoldeb ynni adnewyddadwy cymunedol ac ar y fferm, drwy waith ymchwil, astudiaethau dichonoldeb, ymweliadau cyfnewid a pheilota.
- Prosiectau sy'n hwyluso mynediad i gamau sy'n cynorthwyo effeithlonrwydd ynni i drigolion a busnesau mewn ardaloedd o dlodi tanwydd.
- Prosiectau sy'n defnyddio adnoddau naturiol i gynnig atebion yn lleol.

**Manteisio ar dechnoleg ddigidol:** Dyma enghreifftiau o brosiectau y gellid eu cynorthwyo:

- Peilota dulliau newydd o gyflenwi gwasanaethau anstatudol gan ddefnyddio technolegau newydd.
- Prosiectau sy'n treialu ffyrdd newydd i gynyddu'r niferoedd sy'n defnyddio technolegau digidol mewn busnesau a chymunedau.
- Prosiectau sy'n hwyluso a pheilota ffyrdd arloesol i fynd i'r afael ag allgáu digidol mewn cymunedau gwledig a sicrhau y gall y cyhoedd ddefnyddio technolegau digidol.

### **Canllaw i Ymgeiswyr**

7. Dylai'r Nodyn Cyfarwyddyd hwn gael ei ddarllen ar y cyd â '*Dogfen Grynoded Strategaeth Datblygu Lleol Sir Gaerfyrddin*'. Mae hon i'w gweld ar y we fan hyn: <http://www.eft.cymru/Cymraeg/rdp/leader/Pages/lids.aspx>
8. Mae arian LEADER wedi'i anelu at grwpiau / sefydliadau / busnesau (busnesau bach a chanolig\*) sydd wedi'u lleoli yn ardal Cynllun Datblygu Gwledig Sir Gaerfyrddin. Mae wardiau cymwys y Cynllun Datblygu Gwledig i'w gweld ar y we fan hyn: <http://www.eft.cymru/Cymraeg/rdp/leader/Pages/wwch.aspx>

\*Busnesau Bach a Chanolig (yn cyflogi llai na 250 o bobl) sydd naill ai â throsiant heb fod yn fwy na €50 miliwn neu mantolen heb fod yn fwy na €43 miliwn.

9. Mae **Gweithgareddau Cymwys LEADER** yn cynnwys y canlynol, ond heb fod yn gyfyngedig i hynny:
  - **Mentora** –costau refeniw yn bennaf, i bobl a all ddarparu mathau penodol o gymorth i sefydliadau a grwpiau i'w helpu i ddatblygu eu sgiliau a'u harbenigedd eu hunain. Mae hyn yn ddull gwahanol o ystyried hyfforddiant.
  - **Hyfforddiant** – costau refeniw yn bennaf, er y gallai rhai eitemau bach o offer gael eu hystyried yng nghwmpas hyfforddiant, i ddatblygu a chyflenwi cyrsiau mwy ffurfiol i grwpiau o bobl. Bydd cymorth ar gael yn unig pan na all yr hyfforddiant gael ei ddarparu drwy unrhyw lwybr arall. Gallai hyn fod mewn lleoliad ystafell ddosbarth neu ddarlithfa ffurfiol ond nid yw hynny'n angenrheidiol. Byddai'r pwnc i'w gwmpasu a'r canlyniad a fwriedir wedi'u pennu drwy asesiad sgiliau o ryw fath cyn i'r cwrs gael ei gynnal.
  - **Prosiectau Peilot** – gweithgareddau bychan o ran maint a chyfyngedig o ran amser i brofi cysyniad neu roi cynnig ar dechneg arloesol i weld a all syniad gael ei ddatblygu i fod yn brosiect o faint llawn y gellid ei wireddu. Rhaid i'r holl wybodaeth a geir drwy brosiect peilot fod ar gael yn rhydd, er mwyn i eraill y tu allan i'r sefydliad

uniongyrchol neu'r Grŵp Gweithredu Lleol gael gweld beth a wnaed a sut mae'n gweithio. Gall y prosiect gynnwys gwariant referniw neu gyfalaf oddi mewn i'r cyfyngiadau cyfalafu sydd wedi'u gosod yn y canllaw hwn.

- **Astudiaethau Dichonoldeb** – costau referniw ar gyfer cyfuniad o amser staff a chostau ymgynghori i ymgymryd â gwaith ymchwil cefndirol i broblem neu fater penodol a llunio gwerthusiad ysgrifenedig cynhwysfawr o'r materion sy'n codi, yr atebion amgen, y costau ariannol, dadansoddiad risg manwl ac argymhellion ar gyfer y camau nesaf. Ni ddylai astudiaeth ddichonoldeb ddod i'r casgliad ei bod yn argymhell bod angen astudiaeth bellach. Noder: Rhaid i ganlyniadau astudiaeth ddichonoldeb fod ar gael yn gyhoeddus i sicrhau y caiff y gwersi a ddysgir eu rhannu'n eang.

Wedi iddi gael ei chwblhau, rhaid i astudiaeth ddichonoldeb ddangos o leiaf y canlynol:

- Disgrifiad manwl o'r mater y byddai disgwyl i unrhyw gynnig dilynol fynd i'r afael ag ef, gan gyfeirio'n benodol at y gwir randdeiliaid neu randdeiliaid posibl a'u gofynion. Rhaid i'r astudiaeth hefyd ddangos sefyllfa bresennol yr ymgeisydd mewn perthynas â'r mater a beth y mae disgwyl iddo wneud wedi i'r prosiect ddod i ben.
- Manylion y camau i'w cymryd yn unol â'r cynnig, gan gynnwys yr holl eitemau y gwneir cais am grant ar eu cyfer.
- Pam fod angen cymryd y camau hyn yn y busnes, y sefydliad neu'r sector dan sylw.
- Esboniad o fanteision y cynnig, yn arbennig yn y tymor hir.
- Yn achos busnes neu sefydliad newydd arfaethedig, pam na ellir defnyddio strwythurau presennol.
- Amcanestyniad llif arian dair blynedd ymlaen ar gyfer y cynnig, gan ddangos sut bydd yn cael ei weithredu a'i ariannu.
- Cynllun busnes dair blynedd ymlaen ar gyfer y cynnig.
- Argymhelliad clir ynglŷn â hyfywedd tebygol y prosiect.

## 10. Gweithgareddau Anghymwys

- Ni ellir defnyddio LEADER i roi cymorth o unrhyw fath a fyddai'n cyfrif yn gymorth gwladwriaethol lle byddai busnes, menter neu 'weithredwr economaidd' yn derbyn cymorth o'r fath. Mae hyn yn golygu mai anghymwys fyddai unrhyw fath o gymorth a fyddai'n lleihau costau rhedeg gweithredol dydd i ddydd y busnes, y fenter neu'r 'gweithredwr economaidd'. Dyma enghreifftiau: cymorthdal cyflogau staff neu roi cymorth ariannol, yn uniongyrchol neu'n anuniongyrchol, tuag at rhent, ardrethi, costau ynni, hyrwyddo, cyhoeddusrwydd, hysbysebu a/neu unrhyw gostau rhedeg neu orbenion eraill.
- Ni all LEADER gael ei ddefnyddio i ddarparu grantiau cyfalaf na referniw nac unrhyw fath arall o gymorth uniongyrchol nac anuniongyrchol i fusnesau masnachol. Mae hyn yn cynnwys, ond heb fod yn gyfyngedig i; grantiau cyfalaf tuag at adeiladau ac offer; unrhyw ffurf ar gymorth cychwyn busnes; bwrsariaethau busnes; cymorth drwy ddarparu nwyddau neu wasanaethau â chymhorthdal (er enghraifft peiriannau a/neu offer wedi'u darparu ar fenthyciad) i fusnes. Mae cymorth ariannol uniongyrchol; benthyciadau; cymorth ariannol i ddatblygu cynnyrch newydd; neu ddulliau eraill o gymorth ariannol anuniongyrchol i fusnes, megis marchnata ar gyfer

gweithgarwch cyhoeddusrwydd neu hyrwyddo sydd am ddim neu am bris rhatach i fusnes, hefyd yn anghymwys.

## 11. Costau Cymwys

- Nid yw'n bosibl diffinio gwariant sy'n gymwys o dan LEADER. Caiff rhai costau nad ydynt yn gymwys eu rhestru yn yr adran isod.
- Mewn egwyddor, os yw'r gwariant yn angenrheidiol i gynorthwyo cyflenwi gweithgaredd neu brosiect a fydd yn cyfrannu at gyflawni amcanion y Strategaeth Datblygu Lleol, caiff ei ystyried yn gymwys.
- Mae costau staffio yn gymwys o dan gyllid LEADER, ond anogir yn erbyn cynigion am brosiectau sy'n cynnwys costau staffio yn unig. Pan fo costau staffio yn rhan o'r cais, bydd disgwyl i'r ymgeiswyr ddarparu achos cadarn dros eu cynnwys ac esbonio'n glir sut bydd y prosiect yn gynaliadwy.
- Bydd prydlesu yn debygol o godi yng ngweithgareddau gweithredu LEADER ac mae hyn yn gymwys cyhyd ag y cyrhaeddir y meini prawf canlynol:
  - Mae'r defnydd o'r offer neu'r tir yn ymwneud yn uniongyrchol â chyflenwi gweithgarwch LEADER, ac mae'n angenrheidiol ar gyfer gwneud hynny.
  - Ni fydd yr uchafswm cymwys yn fwy na gwerth y farchnad yr ased a gaiff ei brydlesu.
  - Yn achos prydlesu tir ac eiddo, nid yw'r tir neu'r eiddo at ddibenion amaethyddiaeth, coedwigaeth na physgodfeydd.
  - Pan fo'r contractau prydlesu yn hwy nag amserlen y prosiect, cyfran y brydles sy'n berthnasol i amserlen y prosiect yn unig a fydd yn gymwys.
  - Ni fydd costau sy'n gysylltiedig â'r contract prydlesu, gan gynnwys treth, cyfran y prydlesydd, costau ailariannu llog, gorbenion, tâl gwasanaeth a chostau yswiriant, yn gymwys.
  - Lle nad yw'r gwariant prydlesu yn ymwneud yn unig â'r prosiect a ariennir gan LEADER, rhaid i'r costau gael eu dosrannu'n briodol.

## 12. Costau Anghymwys

**Nid** yw'r eitemau neu'r mathau canlynol o wariant yn gymwys o dan LEADER;

- Unrhyw **GOSTAU CYFALAF** (at ddibenion LEADER, caiff gwariant cyfalaf ei ddiffinio fel unrhyw eitem unigol sydd â gwerth o fwy na £10,000 a/neu fywyd defnyddiol o fwy na blwyddyn. Ni fyddai eitemau bach, megis offer cyfrifiadurol, sy'n costio llai na'r cyfyngiad hwn ac a allai fod yn ddefnyddiol o hyd ar ddiwedd un flwyddyn, yn cael eu hystyried yn gyfalaf gan na fyddai angen rhoi eitemau o'r fath ar gofrestr asedau cyfalaf ac ni fyddent yn destun tâl dibrisiant blynyddol).
- Prynu tir.
- Prynu adeiladau.

- Prynu ceir, faniau, beiciau modur, beiciau ac unrhyw fathau eraill o gludiant personol (at ba bynnag ddiben).
- Cerbydau at ddefnydd cludiant allanol (megis lorïau, bysus, faniau, bysiau mini neu unrhyw fath arall o gerbyd a ddefnyddir i gludo nwyddau neu bobl).
- Unrhyw waith safle ffisegol neu wariant arall a wneir cyn dyddiad cychwyn y prosiect heb gymeradwyaeth ysgrifenedig ymlaen llaw gan roddwr y grant.
- Gwaith dros dro nad yw'n **uniongyrchol** berthnasol i gyflawni'r prosiect.
- Costau cynnal a chadw adeiladau, peiriannau neu offer presennol.
- Amnewid un am un.
- Costau'n gysylltiedig a chontract prydlesu, megis cyfran y prydlesydd, costau ailariannu llog, gorbenion a chostau yswiriant.
- Costau trefnu benthyciadau, TAW a threthu eraill sy'n adferadwy gan y buddiolwr, costau gweinyddol a staff neu iawndal a dalwyd i drydydd partïon am ddifeddiant.
- Gorbenion a ddyrannwyd neu a ddosrannwyd ar gyfraddau yn sylweddol uwch na chyfraddau costau tebyg a gwyd gan ddulliau cyflenwi cymharol eraill.
- Gwariant tybiannol.
- Taliadau am weithgarwch o natur wleidyddol.
- Dibrisiant, amorteiddiad a niwed i asedau a brynwyd gyda chymorth grant Ewropeaidd.
- Rhwymedigaethau digwyddiadol.
- Rhwymedigaethau.
- Difidend i gyfranddalwyr.
- Taliadau llog (oni bai bod hyn o dan gynllun Cymorth Gwladwriaethol a gymeradwywyd).

### 13. Themâu Trawsbynciol

Rhaid i brosiectau fynd i'r afael ag un neu ragor o'r Themâu Trawsbynciol lle y bo'n briodol gwneud hynny yng nghyd-destun y prosiect, y gweithgareddau y mae disgwyl eu cyflawni a'r canlyniadau disgwyliedig.

Y Themâu Trawsbynciol yw:

- **Cyfleoedd Cyfartal gan gynnwys y Gymraeg**  
Cynyddu a diogelu mynediad i addysg, hyfforddiant a chyfleoedd gwaith i fenywod, pobl anabl a grwpiau eraill dan anfantais sy'n dioddef o allgáu i sicrhau y gall pob un gyfranogi mewn bywyd bob dydd, gwaith a dysgu waeth beth yw eu statws, eu hamgylchiadau neu'u cefndir. Cyfeirir yn benodol at anghenion y Gymraeg. Bydd angen i'r ymgeiswyr amlinellu'r ffyrdd y bydd y cynllun yn annog datblygiad y Gymraeg ac yn cynnal gweithlu lleol. Cred y Grŵp Gweithredu Lleol na ddylai'r Gymraeg gael ei thrin yn llai ffafriol na'r Saesneg yng Nghymru.
- **Datblygu Cynaliadwy**  
Mae cynnwys datblygu cynaliadwy yn thema trawsbynciol yn elfen allweddol i sicrhau bod rhaglenni a gweithrediadau yn cyflawni amcanion cymdeithasol, economaidd ac



amgylcheddol yn gydamserol. Cadw, diogelu a gwella'r amgylchedd, a thrwy hynny darparu lle deniadol o ansawdd uchel i bobl fyw a gweithio yn Sir Gaerfyrddin.

- **Tlodi ac Allgáu Cymdeithasol**

Un o amcanion pennaf y Strategaeth Datblygu Lleol yw mynd i'r afael â thlodi gwledig drwy annog twf ac arloesedd ymysg busnesau gwledig, gan roi mwy o gyfle i bobl leol gael mynediad at swyddi yn eu hardal a mynd i'r afael â thlodi mewn gwaith drwy arwain at swyddi uwch eu gwerth. Hefyd, mae sicrhau bod gan gymunedau gwledig fynediad i wasanaethau hanfodol yn rhan allweddol o fynd i'r afael â thlodi ac allgáu.

- **Cynhwysiant Digidol**

Mae cynhwysiant digidol yn golygu sicrhau bod pobl, yn ddinasyddion ac yn ddefnyddwyr, yn manteisio'n uniongyrchol ar y newid technolegol cyflym sy'n digwydd yn ein cymdeithas. Mae hyn yn arbennig o berthnasol i sicrhau y gall pobl ddefnyddio'r we mewn ffyrdd sy'n gwella eu bywydau ac yn cyfrannu at eu helpu i oresgyn anfanteision eraill y gallent fod yn eu hwynebu.

#### 14. Sut i Ymgeisio

Bydd y Grŵp Gweithredu Lleol yn agor cyfres o alwadau bob blwyddyn, gan wahodd ceisiadau a syniadau i gael eu cyflwyno yn unol ag amcanion allweddol ei strategaeth. Caiff manylion y galwadau a'r cyfnodau derbyn ceisiadau eu cyhoeddi ar wefan Canolfan Ewropeaidd Gorllewin Cymru: [www.wwec.org.uk](http://www.wwec.org.uk)

Bydd dau gam\* i broses ymgeisio LEADER (**Atodiad A**). Y cam cyntaf fydd cyflwyno Datganiad o Ddiddordeb. Bydd yr ymgeiswyr sy'n llwyddiannus ar gam Datganiad o Ddiddordeb yn cael eu gwahodd i'r ail gam, sef cyflwyno cais llawn.

*\* Noder – os ydych yn gwneud cais i gynnal astudiaeth ddichonoldeb, dim ond llenwi'r ffurflen Datganiad o Ddiddordeb fydd gofyn ichi wneud; ond bydd yn rhaid ichi ymgymryd â'r broses gaffael ar gyfer y prosiect drwy lenwi'r adran ar ddiwedd y ffurflen. Dychwelwch y dyfynbrisiau ysgrifenedig ar gyfer yr astudiaeth ynghyd â'ch Datganiad o Ddiddordeb.*

Caiff ceisiadau Datganiad o Ddiddordeb eu sgorio yn ôl y meini prawf sgorio (**Atodiad B**). Unwaith y bydd cais yn llwyddiannus ar gam Datganiad o Ddiddordeb, caiff yr ymgeisydd ei wahodd i baratoi a chyflwyno cais llawn ar gyfer y prosiect arfaethedig ynghyd â dogfennau ategol megis cynllun datblygu busnes, cyfrifon ac amcanestyniadau ariannol (lle y bo'n briodol), yn ogystal a gwybodaeth bellach yn ôl yr angen.

Rhaid i geisiadau'r ail gam fod yn gyson â'r cynnig a amlinellwyd yn y Datganiad o Ddiddordeb a gymeradwywyd.

Caiff y cais llawn ei werthuso gan y Grŵp Gweithredu Lleol yn unol â meini prawf sgorio ceisiadau (**Atodiad C**). Nid oes sicrwydd y caiff cynnig am brosiect ei gymeradwyo i dderbyn grant.

## Amodau Cyffredinol

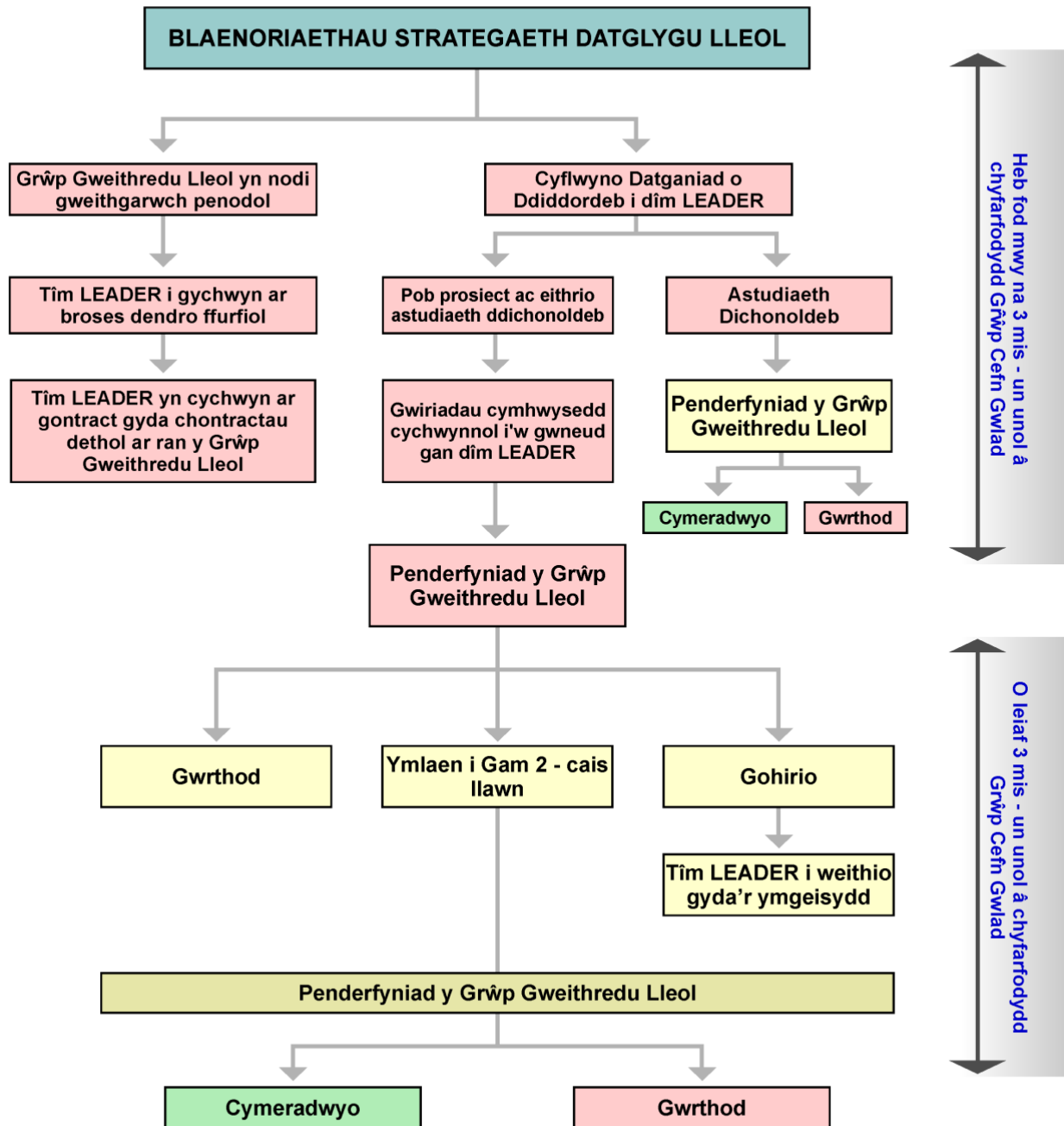
15. Ni ddylid gwneud unrhyw wariant cyn i arian gael ei gymeradwyo oherwydd ni ellir dyfarnu arian yn ôl-weithredol.
16. Y swm o arian y gwneir cais amdano yw'r swm lleiaf o gyllid llenwi bwch sydd ei angen ac ni fyddai'r prosiect yn mynd rhagddo heb yr arian a geisir.
17. Yn achos ceisiadau, mae angen cyfrifon diweddaraf wedi'u harchwilio, neu yn achos sefydliad/busnes newydd, rhagolwg incwm a gwariant ar gyfer y 12 mis nesaf.
18. Pe byddai'r cais yn llwyddiannus, bydd yn rhaid i'r nwyddau / gwasanaethau a brynir mewn perthynas ag arian LEADER gael eu prynu gan ddefnyddio cyfrif banc y sefydliad / busnes fel y mae'r manylion ar dudalen 1 y ffurflen gais yn nodi. Ni anogir defnyddio cerdyn credyd i'w prynu. Ni fydd achosion o brynu nwyddau / gwasanaethau ag **arian parod** yn cael eu hystyried.
19. Rhaid i'r ymgeisydd dderbyn telerau ac amodau'r grant drwy lofnodi Hysbysiad Cymeradwyo'r Telerau ac Amodau a'i ddychwelyd o fewn 14 diwrnod o dderbyn y cynnig. **Er mwyn amrywio'r Telerau ac Amodau sydd wedi'u nodi yn y Llythyr Cymeradwyo, byddai'n rhaid gwneud cais am hynny a byddai angen i'r cais gael ei gytuno.**
20. Os yw'n berthnasol, ni ddylai ceisiadau gael eu cyflwyno hyd nes bod pob caniatâd statudol (e.e. Caniatâd Cynllunio, Caniatâd Adeilad Rhestredig, Cymeradwyaeth Rheoliadau Adeiladu, Asiantaeth yr Amgylchedd) wedi'i sicrhau yn llawn.
21. Wrth gaffael gwaith, nwyddau a gwasanaethau, bydd disgwyl i'r ymgeiswyr gynnal y broses mewn ffordd sy'n sicrhau didwylledd, gwerth am arian a thegwch a bydd yn rhaid iddynt ddilyn y gweithdrefnau caffael sydd wedi'u hamlinellu ar ddiwedd y nodyn cyfarwyddyd. Gallai'r ymgeisydd ddyfarnu'r contract i'r tendrwr llwyddiannus yn seiliedig ar feini prawf gwerthuso. Ond, at ddiben LEADER, bydd y dyfarniad ariannu yn seiliedig ar y dyfynbris / tendr isaf. Mae canllawiau llawn i'r ymarferiad caffael y mae gofyn i'r ymgeiswyr ei gynnal i'w gweld yn **Atodiad E**.
22. Pe byddwch yn llwyddiannus yn eich cais, mae'r Grŵp Gweithredu Lleol, Llywodraeth Cymru a'r Comisiwn Ewropeaidd yn cadw'r hawl i gyhoeddi enw eich cwmni / sefydliad, y swm o arian a ddyfarnwyd ichi a chrynodeb o'ch prosiect.
23. Bydd gofyn i bob ymgeisydd rannu canfyddiadau eu prosiectau i amrywiaeth o sefydliadau / sectorau.
24. Bydd gofyn i bob ymgeisydd werthuso eu prosiect.
25. Bydd angen cynnal pob cyhoeddusrwydd yn ddwyieithog a dylid ystyried costau cyfieithu wrth gyfrifo costau cyflawni'r prosiect ac ymgeisio am grant.

## Canllawiau Talu

26. Bydd yr arian yn cael ei dalu yn uniongyrchol i gyfrif banc y sefydliad / busnes ar ôl derbyn cyfriflenni banc **gwreiddiol** neu **ar-lein** wedi'u hargraffu ac anfonebau **gwreiddiol** i gadarnhau gwariant.
27. Efallai na chynigir grant neu na chaiff grant ei dalu os yw'r busnes neu'r ymgeisydd yn ddyledus ag unrhyw daliad i unrhyw un o'r awdurdodau lleol sy'n gweithredu'r cynllun.
28. Cyfradd Ariannu: Uchafswm cyfraniad ariannu prosiectau LEADER fydd dim mwy nag 80% o gyfanswm costau cymwys y prosiect. Caiff yr arian ychwanegol ei ddiffinio yn arian cyfatebol a rhaid iddo gael ei ddarparu gan yr ymgeisydd.
29. Gallai Arian Cyfatebol gael ei ddarparu naill ai ar ffurf arian parod neu gyfraniadau mewn nwyddau. Mae cyfraniadau mewn nwyddau yn golygu gwasanaethau, eitemau neu gynnyrch a roddir i'r prosiect gan unigolyn neu sefydliad lle na chafodd arian parod ei gyfnewid. Rhaid i unrhyw gyfraniadau mewn nwyddau a ddarperir fel arian cyfatebol fod yn berthnasol i gyflawni'r prosiect neu weithgarwch arall LEADER. Mae canllawiau pellach ar Arian Cyfatebol i'w gweld yn **Atodiad E**.

Atodiad A

# CYNLLUN DATBLYGU GWLEDIG CYMRU (2014-2020) PROSES YMGEISIO LEADER



**Dyddiadau Arfaethedig Grŵp Cefn Gwlad**  
 03 Chwefror 2016  
 27 Ebrill 2016  
 20 Gorffennaf 2016  
 19 Hydref 2016

diad A

## Atodiad B

### Cam 1: Datganiadau o Ddiddordeb

#### Meini Prawf Dethol Datganiadau o Ddiddordeb

Cwestiwn	Meini Prawf Cymhwysedd	Pasio	Methu
1	A gyflwynwyd y prosiect yn sgil proses alw agored?		
2	A yw'r prosiect yn cyd-fynd â meini prawf y galwad agored?		
3	A fydd y prosiect yn gweithredu oddi mewn ward wledig?		
4	A yw'r prosiect yn cyfrannu at gyflawni'r Strategaeth Datblygu Lleol a/neu'r Tabl Ymyrraeth?		
5	A yw'r prosiect yn arloesol?		
6	A oes goblygiadau posibl o ran cymorth gwladwriaethol?		
7	A yw arian LEADER yn hanfodol neu a oes ffynonellau mwy priodol o arian ar gael?		
8	A yw'r prosiect yn mynd i'r afael â'r themâu trawsbynciol?		

	Meini Prawf Dethol	Sgôr a roddir
1.	I ba raddau mae'r prosiect yn cyfrannu at y Strategaeth Datblygu Lleol?	0,1,2
2.	A yw'r prosiect y cynnig gwerth am arian e.e. o gymharu â meincnodau mentrau neu brosiectau eraill?	0,1,2
3.	I ba raddau mae'r prosiect yn arloesol?	0,1,2
4.	I ba raddau y caiff y prosiect ei gefnogi â thystiolaeth o alw gwirioneddol neu arfaethedig	0,1,2
5.	A yw'r prosiect yn gynnaladwy ar ôl y cyfnod cyllido?	0,1,2

Canllawiau Sgorio Datganiadau o Ddiddordeb	
1. A yw'r prosiect yn cyfrannu at y Strategaeth Datblygu Lleol, tabl ymyrraeth ac yn cyfateb ag ymagwedd LEADER?	0-Darparodd yr ymgeisydd ymateb anghyflawn neu annigonol, gan fethu â dangos sut bydd y prosiect arfaethedig yn cyfrannu at nodau'r Strategaeth Datblygu Lleol. 1- Darparodd yr ymgeisydd ymateb boddhaol sy'n cyfeirio at gysylltiadau tuag at y Strategaeth Datblygu Lleol ond nid yw cyfraniad y prosiect arfaethedig at y rhain wedi'i esbonio'n glir. 2- Darparodd yr ymgeisydd ymateb cadarn a manwl sy'n dangos yn glir y bydd y prosiect yn cyfrannu at nodau'r Strategaeth Datblygu

	Lleol.
2. A yw'r prosiect yn cynnig gwerth am arian e.e. o gymharu â meincnodau mentrau neu brosiectau eraill?	0- Tystiolaeth gyfyngedig o werth am arian yn erbyn y canlyniadau arfaethedig. 1- Mae'r ymatebion i'r cwestiynau yn dangos gwerth da am arian yn erbyn y canlyniadau arfaethedig. 2- Mae'r prosiect yn cynnig gwerth gwych am arian o gymharu â meincnodau mentrau neu brosiectau eraill.
3. I ba raddau mae'r prosiect yn arloesol?	0- Darparodd yr ymgeisydd ymateb anghyflawn neu annigonol sy'n methu â dangos bod y prosiect yn arloesol. 1- Darparodd yr ymgeisydd ymateb boddhaol sy'n dangos bod y prosiect arfaethedig yn arloesol. 2- Darparodd yr ymgeisydd ymateb cadarn a manwl sy'n dangos yn glir bod y prosiect arfaethedig yn arloesol.
4. I ba raddau y caiff y prosiect ei gefnogi â thystiolaeth o alw gwirioneddol neu arfaethedig (gan gynnwys asesiad o ddadleoli unrhyw weithgarwch presennol)?	0- Dim tystiolaeth o'r angen ac ymgynghori cyfyngedig.  1- Ychydig o dystiolaeth o'r angen, ychydig gysylltiadau â strategaethau wedi'u dangos ac ymgynghori cyfyngedig.  2- Tystiolaeth lawn o'r angen am y prosiect, dangosir cysylltiadau amlwg i strategaethau lleol a cheir tystiolaeth o ymgynghoriad llawn.
5. A yw'r prosiect yn gynnaladwy ar ôl y cyfnod cyllido?	0-Tystiolaeth gyfyngedig o gynaliadwyedd ariannol a strategaeth gwblhau/parhau neu ymadael. 1- Mae'r ymatebion i'r cwestiynau a'r wybodaeth ategol yn dangos cynaliadwyedd ariannol da a strategaeth gwblhau/parhau neu ymadael. 2- Tystiolaeth gadarn o gynaliadwyedd ariannol a strategaeth gwblhau/parhau neu ymadael yn ei lle.

Er mwyn symud ymlaen i'r cam nesaf,rhaid i bob datganiad o ddiddordeb-

- Sgorio isafswm o 1 yng nghestiwn 1,2,5
- Sgorio'r uchafswm o 2 yng nghestiwn 3 a/neu 4

Os bydd sgor o 0 yn cael ei rhoi fel marc i undryw gwestiwn, ni fydd eich datganiad o ddiddordeb yn cael ei hystyried.

Rhaid cael sgor o 6, yn cymryd i ystyriaeth y hynny a nodwyd uchod, er mwyn symud ymlaen yn y broses ymgeisio.

## Atodiad C

### Cam 2: Ceisiadau

#### Asesiad Ansoddol- Ceisiadau

	<b>Asesiad ansoddol</b>
1	I ba raddau mae'r prosiect yn ategu gweithgareddau a gwmpesir gan fentrau a strategaethau perthnasol eraill?
2	A yw'r gweithgaredd yn realistig o ran <ul style="list-style-type: none"><li>- pa mor gyflawnadwy ydyw yn yr amserlen?</li><li>- gallu/profiad yr ymgeiswyr i gyflawni?</li></ul>
3	Cynaliadwyedd y cynnig: beth yw'r strategaeth i gwblhau, parhau neu ymadael?
4	I ba raddau mae'r prosiect yn cyfrannu at y themâu trawsbynciol.
5	A oes gan y prosiect ganlyniadau realistig a mesuradwy?

## **Atodiad D**

### **Canllawiau ar Arian Cyfatebol**

Gall arian cyfatebol gael ei ddarparu naill ar ffurf arian parod neu gyfraniadau mewn nwyddau gan y sector cyhoeddus, y sector preifat neu'r trydydd sector. Mae cyfraniadau mewn nwyddau yn golygu gwasanaethau, eitemau neu gynnyrch a roddir i'r prosiect gan unigolyn neu sefydliad lle na chafodd arian parod ei gyfnewid. Rhaid i unrhyw gyfraniadau mewn nwyddau a ddarperir fel arian cyfatebol fod yn berthnasol i gyflawni'r prosiect neu weithgarwch arall LEADER.

At ddibenion gweinyddol, mae'r sector cyhoeddus, y sector preifat a'r trydydd sector wedi'u diffinio fel a ganlyn:

#### **Y Sector Cyhoeddus**

Mae'r rhain yn cynnwys unrhyw sefydliadau sy'n rhan o lywodraeth ganolog neu leol neu o dan eu rheolaeth. Mae hyn yn cynnwys:

- Llywodraeth Cymru.
- Awdurdodau Lleol.
- Y sector addysg cyhoeddus (gan gynnwys addysg uwch ac addysg bellach).
- Cyrff a Noddir gan Lywodraeth Cymru.
- Adrannau Llywodraeth y Deyrnas Unedig a'u Hasiantaethau.
- Unrhyw gwmnïau nid-er-elw a sefydlwyd gan ran o lywodraeth leol neu ganolog at ddibenion cyflawni rhan o'i gwasanaethau neu ymarfer ei phwerau.
- Cwmnïau sy'n bartneriaeth rhwng y sector cyhoeddus (e.e. Awdurdodau Lleol) a'r sector preifat, lle mae cyfranddaliad y sector preifat yn llai na 50%.

#### **Y Sector Preifat**

- Cwmnïau sydd â'r bwriad o wneud elw lle gallai'r elw hwnnw gael ei ddosbarthu.
- Cwmnïau sydd yn bartneriaethau rhwng corff sector preifat (hynny yw cwmni sy'n dosbarthu elw fel a nodwyd uchod) a chorff sector cyhoeddus, a lle mae cyfranddaliad y sector preifat yn 50% neu fwy.

#### **Y Trydydd Sector**

- Endidau cyfreithiol nad oes ganddynt yr hawl i ddosbarthu gwargedau i gyfranddalwyr na buddsoddwyr eraill. Fel arfer, bydd y rhain yn sefydliadau anlywodraethol sy'n cael eu gyrru gan werth ac sydd yn bennaf yn ailfuddsoddi eu gwargedau i hybu amcanion cymdeithasol, amgylcheddol neu ddiwylliannol. Gall hyn gynnwys; elusennau ac ymddiriedolaethau; mentrau



cymdeithasol; cwmnïau cydweithredol a chymdeithasau cydfuddiannol a darbodus a sefydliadau gwirfoddol a chymunedol.

### **CANLLAWIAU YCHWANEGOL AR ARIAN CYFATEBOL MEWN NWYDDAU**

**Nid yw gwerthu offer am bris gostyngol na darparu gwasanaethau neu gyngor am bris gostyngol yn gymwys fel arian cyfatebol mewn nwyddau.**

Mae cyfraniadau mewn nwyddau ar ffurf darparu gwaith, nwyddau, gwasanaethau, tir ac eiddo tirol, lle na wnaed taliad ariannol, yn gymwys cyhyd ag y dilynwyd rheolau cymhwysedd y Cronfeydd Strwythurol a Buddsoddi Ewropeaidd a'r rhaglen ac y cyrhaeddir pob un o'r meini prawf canlynol:

- (a) nid yw'r cymorth cyhoeddus a delir i'r gweithrediad, sy'n cynnwys cyfraniadau mewn nwyddau, yn fwy na chyfanswm y gwariant cymwys, heb gynnwys cyfraniadau mewn nwyddau, ar ddiwedd y gweithrediad;
- (b) nid yw'r gwerth a briodolir i'r cyfraniadau mewn nwyddau yn fwy na'r costau a dderbynnir yn gyffredinol yn y farchnad dan sylw;
- (c) gall gwerth a chyflawniad y cyfraniad gael ei asesu a'i wirio yn annibynnol;
- (d) yn achos darparu tir neu eiddo tirol, gellir gwneud taliad ariannol, at ddibenion cytundeb pryddles, o swm enwol y flwyddyn heb fod yn fwy nag un uned o gyfred yr Aelod-Wladwriaeth;
- (e) yn achos cyfraniadau mewn nwyddau ar ffurf gwaith di-dâl, pennir gwerth y gwaith hwnnw drwy ystyried yr amser, wedi'i wirio, a dreuliwyd, a'r gyfradd dalu am waith cyfatebol.

#### **Offer a Deunydd Crai**

Gall offer a deunydd crai hyd at £10k mewn gwerth (uchafswm a ganiateir fesul eitem) gael eu darparu i brosiect fel ffurf ar arian cyfatebol mewn nwyddau ond rhaid i'r Grŵp Gweithredu Lleol sicrhau y cedwir tystiolaeth o werth y swm a ymrwymwyd. Gallai hyn fod ar ffurf rhestr brisiau wedi'u chyhoeddi sy'n dangos yr offer neu'r deunyddiau, neu yn achos eitemau mwy pwrpasol, prisiad gan brisiwr cymwysedig annibynnol.

#### **Gwaith Ymchwil neu Waith Proffesiynol**

Gall gwaith ymchwil neu waith proffesiynol arall gael ei ddarparu i brosiect fel math o arian cyfatebol mewn nwyddau ond rhaid i'r Grŵp Gweithredu Lleol sicrhau y cedwir tystiolaeth o werth y gwasanaethau a ddarparwyd. Dylai hyn gynnwys o leiaf y wybodaeth ganlynol;

- Dylai tariff neu restr brisiau wedi'i gyhoeddi, o'r gwasanaethau a ddarparwyd, fod ar gael.
- Dylai tystiolaeth fod ar gael sy'n profi bod y ffigurau hyn yn gystadleuol o gymharu â phrisiau cystadleuwyr.
- Bydd angen cadw taflenni amser o'r amser a gyfrannwyd os yw'r costau yn defnyddio'r sail hon.

## Gwaith Gwirfoddol Di-dâl

Yn achos gwaith gwirfoddol di-dâl<sup>1</sup> sy'n hanfodol i gyflawni prosiect LEADER, caiff gwerth y gwaith ei bennu gan ystyried faint o amser gymerodd y gwaith a'r gyfradd arferol fesul awr neu ddiwrnod am y gwaith a wnaed. Ni fydd cyfraniad LEADER i brosiect y fwy na chyfanswm y gwariant cymwys wedi tynnu'r cyfraniad mewn nwyddau. Hefyd:

- Rhaid i'r symiau sy'n cael eu hawlio am y gweithgarwch hwn gael eu hawlio ar gyfradd sy'n gymesur â natur y gwaith a wnaed ac nid ar sail cyflog neu dâl arferol y gwirfoddolwr. Os yw'r gwirfoddolwr yn gwneud yr un gwaith â staff sy'n derbyn tâl, neu waith tebyg, y gyfradd a ganiateir ar gyfer y gwirfoddolwr fydd cyfradd gyflog y cyflogai sy'n derbyn tâl. Os nad oes cyfradd gyflog gymharol ar gael, mae cyfraddau derbyniol wedi'u cynnwys isod.  
**Mewn unrhyw brosiect, ni ddylid mynd y tu hwnt i'r cyfraddau a amlinellir isod at ddefnydd gwaith di-dâl fel arian cyfatebol mewn nwyddau.**
- Er mwyn cynnwys costau rolau mwy arbenigol a thechnegol fel arian cyfatebol mewn nwyddau, byddai gofyn cytuno ymlaen llaw cyn i'r gweithgarwch ddechrau. Byddai disgwyl i'r prosiect gadw dogfennau clir yn cyfiawnhau defnyddio'r arbenigydd, a'r gyfradd gyflog a gytunwyd, a ddefnyddiwyd at ddibenion arian cyfatebol mewn nwyddau.
- Dylid cadw taflenni amser i gadarnhau'r oriau sy'n cael eu hawlio tuag at y prosiect a dylai'r gwirfoddolwr a'r cyflogwr eu llofnodi.
- Dim ond pobl sy'n gweithredu'n gyfan gwbl wirfoddol fydd yn gymwys. Os yw cyflogai'r prosiect yn ymgymryd â dyletswyddau 'gwirfoddol' ychwanegol, ni fydd y rhain yn gymwys fel arian cyfatebol mewn nwyddau.

## Costau enwol a gytunwyd i'w defnyddio fel cyfraddau derbyniol am waith gwirfoddol

Darparwyd a chadarnhawyd y cyfraddau isod gan ystadegwyr Llywodraeth Cymru ac maent yn seiliedig ar waith dadansoddi yn defnyddio'r 'Arolwg Blynyddol o Oriau ac Enillion' (ASHE), sy'n cynnwys y data diweddaraf a gyhoeddwyd ar Tachwedd 2016 (Noder bod y cyfraddau yn berthnasol i'r Deyrnas Unedig ac eithrio Llundain a De-ddwyrain Lloegr).

Teitl Swydd	Cod SOC <sup>2</sup>	Cyfradd Fesul Awr (£)	Cyfradd Flynyddol (£)
Rheolwr Prosiect	2424	21.86	41,851
Ymchwilydd Prosiect	2426	16.83	31,759
Cydlynnydd Prosiect	3539	12.54	24,590
Hyfforddwr	3563	13.81	26,688
Gweinyddwr Prosiect	4159	10.00	19,461
Llafur Cyffredinol	91&92	8.50	18,193

<sup>1</sup> Mae costau staff a ddefnyddir gan sefydliad ar brosiect yn cyfrif fel gwir arian cyfatebol (gyda'r cyflogau'n dystiolaeth) nid arian cyfatebol mewn nwyddau

<sup>2</sup> Dosbarthiad Galwedigaethol Safonol

**Atodiad E - Rheolau ynghylch Caffael Grantiau**  
**Trydydd Parti**

Gofyniad	Cyfanswm Gwerth (heb gynnwys TAW)	Y Broses Gaffael
Pob un	hyd at £4,999	<p><u>Rhaid</u> ceisio a chadw o leiaf <b>1 dyfynbris ysgrifenedig</b>. Rhaid cael gwerth gorau am yr arian a chymryd gofal rhesymol i sicrhau bod y nwyddau, y gwaith, neu'r gwasanaethau a gafwyd o safon addas ac wedi eu prynu am bris cystadleuol. At ddibenion archwilio, rhaid cadw cofnod ysgrifenedig yn cefnogi'r penderfyniad.</p>
Pob un	£5,000 a £24,999	<p><u>Rhaid</u> ceisio o leiaf <b>3 dyfynbris ysgrifenedig</b> o ffynonellau cystadleuol*. Rhaid seilio'r dyfynbrisiau ar yr un fanyleb a'u gwerthuso ar sail 'tebyg am debyg'. At ddibenion archwilio, rhaid cofnodi'r dyfynbrisiau a wahoddwyd, y broses werthuso a'r penderfyniad dyfarnu mewn dogfen gofnodedig.</p>
Pob un	£25,000 a £74,999	<p><u>Rhaid</u> ceisio o leiaf <b>3 dyfynbris ysgrifenedig</b> o ffynonellau cystadleuol*. Rhaid seilio'r dyfynbrisiau ar y canlynol:</p> <ul style="list-style-type: none"> <li>• yr un fanyleb,</li> <li>• yr un meini prawf gwerthuso a gwerthuso'r cynigion ar sail 'tebyg am debyg'. Yr arfer gorau yw sefydlu panel gwerthuso.</li> <li>• yr un dyddiad cau.</li> </ul> <p>At ddibenion archwilio, rhaid cofnodi'r dyfynbrisiau a wahoddwyd, y broses werthuso a'r penderfyniad dyfarnu mewn dogfen gofnodedig.</p> <p>** Os na ddaw mwy nag un dyfynbris i law mae'n <b>rhaid</b> cysylltu â'r Rheolwr Prosiect o Gyngor Sir Caerfyrddin (CSC), i roi'r manylion a chyfiawnhau'r broses gaffael a ddefnyddiwyd. Bydd yn rhaid i CSC gymeradwyo'r penderfyniad i symud ymlaen i brynu fesul achos. Os yw'n amlwg y gellid ceisio mwy nag un dyfynbris, <u>gallai</u> hysbysebu ar wefan GwerthwchiGymru fod yn ofynnol.</p>
Nwyddau a Gwasanaethau	£75,000 a £164,176	<p><u>Rhaid</u> ceisio o leiaf <b>4 tindr</b> o ffynonellau cystadleuol*, gydag <b>isafswm o 2 dendr yn dod i law**</b>. Rhaid rhoi'r un wybodaeth i bawb sy'n tendro:</p> <ul style="list-style-type: none"> <li>• yr un fanyleb a'r un gofynion,</li> <li>• amlinelliad o'r meini prawf gwerthuso a ddefnyddir wrth ddyfarnu'r contract ac</li> <li>• yr un dyddiad cau ar gyfer cyflwyno tendrau, gydag ymrwymiad i beidio â derbyn ceisiadau ar ôl hynny.</li> </ul>

		<p>Mae'n rhaid i'r broses werthuso a ddefnyddir gyd-fynd â'r meini prawf gwerthuso a bennwyd yn wreiddiol a rhaid llunio adroddiad gwerthuso sy'n nodi ar ba sail y dyfarnwyd y tendr llwyddiannus. Yr arfer gorau yw sefydlu panel gwerthuso i bwysu a mesur y tendrau.</p> <p>** Os na ddaw mwy nag un tendr i law mae'n <b>rhaid</b> cysylltu â'r Rheolwr Prosiect o Gyngor Sir Caerfyrddin (CSC), i roi'r manylion a chyfiawnhau'r broses gaffael a ddefnyddiwyd. Bydd yn rhaid i CSC gymeradwyo'r penderfyniad i symud ymlaen i brynu fesul achos. Os yw'n amlwg y gellid ceisio mwy nag un tendr, <u>gallai</u> hysbysebu ar wefan GwerthwchiGymru fod yn ofynnol.</p>
<b>Gwaith</b>	<b>£75,000 a £4,104,394</b>	<p><u>Rhaid</u> ceisio o leiaf <b>4 tendr</b> o ffynonellau cystadleuol*, gydag <b>isafswm o 3 thendr yn dod i law**</b>. Rhaid rhoi'r un wybodaeth i bawb sy'n tendro:</p> <ul style="list-style-type: none"> <li>• yr un fanyleb a'r un gofynion,</li> <li>• amlinelliad o'r meini prawf gwerthuso a ddefnyddir wrth ddyfarnu'r contract ac</li> <li>• yr un dyddiad cau ar gyfer cyflwyno tendrau, gydag ymrwymiad i beidio â derbyn ceisiadau ar ôl hynny.</li> </ul> <p>Mae'n rhaid i'r broses werthuso a ddefnyddir gyd-fynd â'r meini prawf gwerthuso a bennwyd yn wreiddiol a rhaid llunio adroddiad gwerthuso sy'n nodi ar ba sail y dyfarnwyd y tendr llwyddiannus. Yr arfer gorau yw sefydlu panel gwerthuso i bwysu a mesur y tendrau.</p> <p>** Os na ddaw mwy nag un tendr i law mae'n <b>rhaid</b> cysylltu â'r Rheolwr Prosiect o Gyngor Sir Caerfyrddin (CSC), i roi'r manylion a chyfiawnhau'r broses gaffael a ddefnyddiwyd. Bydd yn rhaid i CSC gymeradwyo'r penderfyniad i symud ymlaen i brynu fesul achos. Os yw'n amlwg y gellid ceisio mwy nag un tendr, <u>gallai</u> hysbysebu ar wefan GwerthwchiGymru fod yn ofynnol.</p> <p><b>Yn achos contractau sy'n werth mwy na £250,000:</b></p> <ul style="list-style-type: none"> <li>• Wrth ddewis contractwyr ar gyfer y rhestr dendro argymhellir bod y gwiriadau ariannol a diwydrwydd dyladwy priodol yn cael eu cynnal ynghylch y partïon hynny;</li> <li>• Fel gofyniad lleiaf, rhaid cynnal gwiriadau ariannol a diwydrwydd dyladwy ynghylch y contractwr a ffafir yn dilyn y gwerthusiad a chyn dyfarnu'r contract.</li> </ul>
<b>Nwyddau a Gwasanaethau</b>	<b>Mwy na £164,176</b>	Os yw contract am Nwyddau neu Wasanaethau yn debygol o fod <b>yn fwy na £164,176 rhaid i'r ymgeisydd gysylltu â'r rheolwr prosiect</b> i gael gwybod a fydd Cyfarwyddeb Contractau Cyhoeddus yr UE yn berthnasol i'r contract.
<b>Gwaith</b>	<b>Mwy na £4,104,394</b>	Os yw contract am Waith yn debygol o fod <b>yn fwy na £4,104,394 rhaid i'r ymgeisydd gysylltu â'r rheolwr prosiect</b> i gael gwybod a fydd Cyfarwyddeb Contractau Cyhoeddus yr UE yn berthnasol i'r contract.

## **Canllawiau Pwysig**

### **Hysbysebu drwy wefan Gwerthwch i Gymru**

\* Mae'n bosibl ichi hysbysebu ar y wefan Gaffael Genedlaethol, [www.gwerthwchigymru.co.uk](http://www.gwerthwchigymru.co.uk) os yw'n anodd ichi bennu isafswm nifer y cyflenwyr sydd ei angen a/neu os hoffech newid cyflenwyr neu ddenu cyflenwyr newydd i gyflwyno dyfynbris neu dendr. Bernir mai hysbysebu ar wefan GwerthwchiGymru yw'r arfer gorau. Fodd bynnag, gallech deimlo y byddai'n well gennych nodi cyflenwyr posibl a allai ddarparu'r cynnig gorau cyffredinol i chi.

Mae'r cyfleuster hwn ar gael ichi yn rhad ac am ddim. Ewch i wefan GwerthwchiGymru, sef <http://www.gwerthwchigymru.llyw.cymru/> a chysylltu â llinell gymorth y wefan drwy ffonio 0800 222 9004 i gael rhagor o wybodaeth.

### **Ceisio Dyfynbrisiau/Tendrau**

Yn achos gwariant o fwy na £5,000 mae'n hanfodol y gofynnir am y dyfynbrisiau/tendrau gan gyflenwyr priodol ar gyfer y nwyddau, y gwaith neu'r gwasanaethau sydd eu hangen. Os yw'n amlwg bod dyfynbrisiau/tendrau anaddas wedi cael eu ceisio, gallai hysbysebu ar wefan GwerthwchiGymru fod yn ofynnol.

### **Cyllidwyr Eraill**

Os bydd prosiect yn gysylltiedig ag unrhyw ffrydiau cyllid eraill neu ffrydiau cyllid ychwanegol, mae'n rhaid dilyn y Rheolau Caffael Grantiau Trydydd Parti hyn ar y lleiaf, a hynny ar gyfer cyfanswm gwariant amcangyfrifedig y gofyniad.

### **Osgoi qwrthdaro buddiannau**

Rydym yn sylweddoli ei bod yn bosibl y gallai ymgeiswyr / datblygwyr neu unigolion sy'n gysylltiedig â hwy (megis perthnasau, partneriaid busnes neu gyfeillion) ddymuno tendro am gontract sy'n cael ei gynnig gan yr ymgeisydd / datblygwr. Mae hynny'n dderbyniol ond bydd angen i'r ymgeisydd sicrhau bod y broses dendro yn cael ei chynnal mewn modd agored, a'i bod yn dryloyw a theg, fel yr amlinellir uchod, heb roi unrhyw fantais i un unigolyn neu gwmni dros y llall.

Rhaid cymryd camau priodol i atal, nodi ac unioni unrhyw wrthdaro buddiannau.

Os oes gan ymgeisydd/datblygwr neu unrhyw unigolyn sy'n gysylltiedig â hwy'n uniongyrchol neu'n anuniongyrchol, fudd ariannol, economaidd neu wleidyddol neu fudd personol arall y gellid ystyried ei fod yn peryglu ei ddiueddrwydd a'i annibyniaeth yng nghyswllt y weithdrefn gaffael:

- rhaid i'r ymgeisydd / datblygwr, neu unrhyw unigolyn neu barti arall sydd â budd, ddatgan y cyfrwy fudd yn ysgrifenedig i'r Swyddog Prosiect a fydd yn rhoi cyngor yn unol â hynny.
- rhaid i'r manylebau a'r meini prawf gwerthuso beidio â bod yn unochrog neu wedi'u haddasu i ffafrio un ateb neu un parti dros y llall.
- ni ddylai'r unigolyn neu barti sydd â budd, gymryd unrhyw ran o gwbl yn y gweithdrefnau gwerthuso tendrau er mwyn sicrhau bod y broses yn deg i bawb. Cydnabyddir y bydd angen o bosib i'r ymgeisydd am grant roi'r gymeradwyaeth derfynol.
- rhaid cofnodi pob cam o'r weithdrefn yn ffurfiol.
- Os yw'r contract fel arfer yn destun un weithdrefn dendro, argymhellir y dylai'r noddwr geisio dyfynbrisiau ysgrifenedig gan o leiaf ddau gyflenwr arall (hynny yw, yn dilyn y weithdrefn a nodir uchod am gontractau rhwng £5000 a £25,000)

Diben y canllawiau hyn yw sicrhau tegwch o ran gwario arian cyhoeddus a sicrhau nad yw uniondeb yr ymgeisydd yn cael ei beryglu.

### Newidiadau i'r fanyleb neu'r contract

Os bydd angen unrhyw newidiadau i'r fanyleb ar ôl ceisio dyfynbrisiau/tendrau sy'n effeithio ar gwmpas gwreiddiol y gofyniad, mae'n bosibl y bydd angen cynnal ymarfer caffael newydd i sicrhau y ceir y gwerth gorau am yr arian. Gallai hyn ddigwydd pan fydd ychwanegiadau annisgwyl at y gofyniad gwreiddiol, pan fydd tendrau yn dod i law sy'n fwy na'r gyllideb sydd ar gael, neu pan fydd lefelau cyllido yn newid ac ati. Rhaid i'r ymgeisydd am grant roi gwybod i'r Swyddog Prosiect a fydd yn rhoi cyngor yn unol â hynny.

### Cynghorion ynghylch Tendr

<b>Pethau i'w gwneud</b>	<b>Pethau i beidio â'u gwneud</b>
<ul style="list-style-type: none"><li>• gofalwch fod unrhyw wrthdaro buddiannau posibl yn cael ei ddatgan ar y cyfle cyntaf posibl.</li></ul>	<ul style="list-style-type: none"><li>• <b>Peidiwch</b> â gogwyddo'r fanyleb er mwyn diystyru neu wahaniaethu yn erbyn cyflenwyr h.y. cyfyngu'r fanyleb i frand penodol.</li></ul>
<ul style="list-style-type: none"><li>• cydymffurfiwch â'r rheolau priodol</li></ul>	<ul style="list-style-type: none"><li>• <b>Peidiwch</b> â newid y fanyleb ar ôl iddi gael ei dosbarthu.</li></ul>
<ul style="list-style-type: none"><li>• Sicrhewch fod y fanyleb yn fanwl-gywir ac heb fod yn fwy na'r gofynion.</li></ul>	<ul style="list-style-type: none"><li>• <b>Peidiwch</b> â newid y meini prawf gwerthuso yn ystod y broses.</li></ul>
<ul style="list-style-type: none"><li>• gofalwch fod y Meini Prawf Gwerthuso yn uniongyrchol berthnasol i bwnc y contract</li></ul>	<ul style="list-style-type: none"><li>• <b>Peidiwch</b> â rhoi rhy ychydig o amser i gwmnïau gyflwyno dyfynbris.</li></ul>
<ul style="list-style-type: none"><li>• Gofalwch lenwi a chadw cofnodion llawn er gwybodaeth ar gyfer y dyfodol ac at ddibenion archwilio</li></ul>	<ul style="list-style-type: none"><li>• <b>Peidiwch</b> â rhoi gormod o fanylion ar lafar pan fyddwch yn ateb cwestiynau penodol gan gyflenwyr. Rhaid rhoi'r un wybodaeth i'r holl gyflenwyr i sicrhau bod y broses yn deg.</li></ul>
<ul style="list-style-type: none"><li>• gofalwch fod y dyfynbrisiau/tendrau yn cael eu gwerthuso ar sail 'tebyg am debyg'.</li></ul>	<ul style="list-style-type: none"><li>• <b>Peidiwch</b> â datgelu prisiau i gyflenwyr posibl.</li></ul>
<ul style="list-style-type: none"><li>• gofalwch eich bod yn delio â chyflenwyr mewn modd agored, tryloyw a hynny heb wahaniaethu.</li></ul>	<ul style="list-style-type: none"><li>• <b>Peidiwch</b> â thorri'r rheolau ynghylch cyfrinachedd.</li></ul>
<ul style="list-style-type: none"><li>• rhowch ddigon o amser i gwmnïau gyflwyno dyfynbris</li></ul>	<ul style="list-style-type: none"><li>• <b>Peidiwch</b> ag agor dyfynbrisiau/tendrau cyn y dyddiad cau.</li></ul>
<ul style="list-style-type: none"><li>• sicrhewch fod gwerth y Nwyddau/Gwaith neu'r Gwasanaeth yn cael ei amcangyfrif yn gywir ar ddechrau'r broses er mwyn defnyddio'r broses gaffael gywir. Rhaid defnyddio'r gwerth cyfunol lle bo'n berthnasol.</li></ul>	<ul style="list-style-type: none"><li>• <b>Peidiwch</b> ag ystyried ceisiadau a ddaw i law ar ôl y dyddiad cau.</li></ul>

- Os bydd gennych unrhyw ymholiadau ynghylch sut i weithredu'r gweithdrefnau hyn, cysylltwch â'r rheolwr prosiect i gael eglurhad a chyfarwyddyd pellach.
- Gall methiant i gadw at y gweithdrefnau perthnasol a amlinellir uchod gael ei ystyried yn ddiffyg cydymffurfio a gallai hynny arwain at dynnu'n ôl y cynnig o grant a hawlio'r arian yn ôl o bosibl.
- Mewn achosion lle na allwch gydymffurfio â gofynion y gweithdrefnau hyn, rhaid ichi roi gwybod i'r rheolwr prosiect bob tro.

Teitl	Disgrifiad
<b>Cyfuno</b>	Cyfuno gwerth y contractau ar wahân ar gyfer yr un cyflenwad, gwasanaeth neu waith.
<b>Contract</b>	Ystyr Contract, at ddibenion y Rheolau hyn, fydd unrhyw gytundeb (boed hwnnw'n ysgrifenedig ai peidio) rhwng yr ymgeisydd am grant ac un neu fwy o bartion eraill ar gyfer:- <ul style="list-style-type: none"> <li>• gwerthu nwyddau neu ddeunyddiau;</li> <li>• cyflenwi nwyddau neu ddeunyddiau;</li> <li>• cyflawni gwaith</li> <li>• darparu gwasanaethau (gan gynnwys adeiladau a chyfleusterau).</li> </ul>
<b>Ffynhonnell Gystadleuol</b>	Darparwr annibynnol yn gwneud cynnig yn erbyn darparwr annibynnol arall
<b>Nwyddau</b>	Eitemau materol, h.y. offer, bwyd, cerbydau ac ati
<b>Cyfarwyddebau Caffael Cyhoeddus yr Undeb Ewropeaidd</b>	Rheolau a rheoliadau yw'r rhain y mae'n rhaid i sefydliadau yn y Sector Cyhoeddus eu dilyn wrth gaffael Nwyddau, Gwaith a Gwasanaethau dros drothwy penodol (£164,176 ar gyfer Nwyddau a Gwasanaethau a £4,104,394 ar gyfer contractau Gwaith), a rhaid cynnal Ymarfer Tendro swyddogol yn unol â'r Cyfarwyddebau Caffael Cyhoeddus Ewropeaidd.
<b>Gwerthuso</b>	Dull o bennu pa gynnig yw'r gorau o ran darparu gwerth yr arian yn unol â'r meini prawf gwerthuso a bennwyd ymlaen llaw
<b>Meini Prawf Gwerthuso</b>	Rhestr o'r gofynion allweddol a dynnwyd o'r fanyleb a fydd yn galluogi'r cyflenwyr i esbonio sut y maent yn bwriadu darparu'r gofynion a gaiff eu gwerthuso. Mae'r meini

	Prawf y pennir y tendr mwyaf manteisiol yn economaidd arnynt yn seiliedig ar gyfuniad o bris/cost ac ansawdd.
<b>Panel Gwerthuso</b>	Yr arfer gorau yw sefydlu panel gwerthuso i gynnal yr ymarfer gwerthuso. Fe allai fod yn briodol cael panel traws-swyddogaethol. Dylai'r panel gytuno ar y fanyleb a'r meini prawf gwerthuso. Dylai'r Panel weithredu'n gyson ym mhob cam o'r ymarferiad caffael
<b>Cyfnodolyn Swyddogol yr Undeb Ewropeaidd (OJEU)</b>	Cyfnodolyn yw hwn lle mae'n rhaid cyhoeddi holl gontractau'r sector cyhoeddus sy'n werth mwy na throthwy penodol ( <b>£164,176</b> ar hyn o bryd am Nwyddau a Gwasanaethau a <b>£4,104,394</b> am gontractau Gwaith)
<b>GwerthwchiGymru</b>	Gwefan Gaffael Genedlaethol yw hon lle caiff holl gontractau'r sector cyhoeddus eu hysbysebu. Hefyd gall rhai sy'n derbyn Grantiau Trydydd Parti hysbysebu ar y wefan yn rhad ac am ddim. Ewch i wefan GwerthwchiGymru <a href="http://www.gwerthwchigymru.llyw.cymru/">http://www.gwerthwchigymru.llyw.cymru/</a> a chysylltu â llinell gymorth y wefan drwy ffonio 0800 222 9004 i gael rhagor o wybodaeth.
<b>Gwasanaethau</b>	Tasgau a wneir gan bobl h.y. gwasanaethau ymgynghoriaeth, gwasanaethau cyfieithu ac ati.
<b>Y fanyleb</b>	Datganiad ysgrifenedig yw hwn sy'n diffinio'r gofynion. Bydd y fanyleb yn amrywio yn ôl y gwaith, y cynnyrch neu'r gwasanaeth dan sylw. Ar gyfer cynnyrch syml, gall y fanyleb fod yn ddim mwy na disgrifiad cryno ond yn achos gofyniad cymhleth bydd yn ddogfen gynhwysfawr. Rhaid i'r disgrifiad o'r nwyddau, y gwaith neu'n gwasanaethau sydd eu hangen beidio â chyfeirio at wneuthuriad, brand neu ffynhonnell benodol.
<b>Tendr/Dyfnbris</b>	Y ddogfen y bydd darpar gyflenwr yn ei llunio mewn ymateb i wahoddiad i dendro. Mae'n cynnwys gwybodaeth gyffredinol sy'n dangos gallu a chymhwysedd y cyflenwr, gan gynnwys gwybodaeth fanwl am sut y mae'n bwriadu cyflawni'r gofynion o ran y fanyleb.
<b>Gwaith</b>	Gan gynnwys tirweddu, adeiladu, gwaith adeiladu ac ati



## Diffinio Caffael

Teitl	Disgrifiad
<b>Cyfuno</b>	Cyfuno gwerth y contractau ar wahân ar gyfer yr un cyflenwad, gwasanaeth neu waith.
<b>Contract</b>	Ystyr Contract, at ddibenion y Rheolau hyn, fydd unrhyw gytundeb (boed hwnnw'n ysgrifenedig ai peidio) rhwng yr ymgeisydd am grant ac un neu fwy o bartïon eraill ar gyfer:- <ul style="list-style-type: none"><li>• gwerthu nwyddau neu ddeunyddiau;</li><li>• cyflenwi nwyddau neu ddeunyddiau;</li><li>• cyflawni gwaith</li></ul> darparu gwasanaethau (gan gynnwys adeiladau a chyfleusterau)
<b>Ffynhonnell Gystadleuol</b>	darparwr annibynnol yn gwneud cynnig yn erbyn darparwr annibynnol arall
<b>Nwyddau</b>	eitemau materol, h.y. offer, bwyd, cerbydau ac ati
<b>Cyfarwyddebau Caffael Cyhoeddus yr Undeb Ewropeaidd</b>	rheolau a rheoliadau yw'r rhain y mae'n rhaid i sefydliadau yn y Sector Cyhoeddus eu dilyn wrth gaffael Nwyddau, Gwaith a Gwasanaethau dros drothwy penodol (£164,176 ar gyfer Nwyddau a Gwasanaethau a £4,104,394 ar gyfer contractau Gwaith), a rhaid cynnal Ymarfer Tendro swyddogol yn unol â'r Cyfarwyddebau Caffael Cyhoeddus Ewropeaidd.
<b>Gwerthuso</b>	dull o bennu pa gynnig yw'r gorau o ran darparu gwerth yr arian yn unol â'r meini prawf gwerthuso a bennwyd ymlaen llaw
<b>Meini Prawf Gwerthuso</b>	Rhestr o'r gofynion allweddol a dynnwyd o'r fanyleb a fydd yn galluogi'r cyflenwyr i esbonio sut y maent yn bwriadu darparu'r gofynion a gaiff eu gwerthuso. Mae'r meini prawf y pennir y tendr mwyaf manteisiol yn economaidd arnynt yn seiliedig ar gyfuniad o bris/cost ac ansawdd.
<b>Panel Gwerthuso</b>	Yr arfer gorau yw sefydlu panel gwerthuso i gynnal yr ymarfer

	gwerthuso. Fe allai fod yn briodol cael panel traws-swyddogaethol. Dylai'r panel gyuno ar y fanyleb a'r meini prawf gwerthuso. Dylai'r Panel weithredu'n gyson ym mhob cam o'r ymarferiad caffael
<b>Cyfnodolyn Swyddogol yr Undeb Ewropeaidd (OJEU)</b>	cyfnodolyn yw hwn lle mae'n rhaid cyhoeddi holl gontractau'r sector cyhoeddus sy'n werth mwy na throthwy penodol ( <b>£164,176</b> ar hyn o bryd am Nwyddau a Gwasanaethau a <b>£4,104,394</b> am gontractau Gwaith)
<b>GwerthwchiGymru</b>	Gwefan Gaffael Genedlaethol yw hon lle caiff holl gontractau'r sector cyhoeddus eu hysbysebu. Hefyd gall rhai sy'n derbyn Grantiau Trydydd Parti hysbysebu ar y wefan yn rhad ac am ddim. Ewch i wefan GwerthwchiGymru <a href="http://www.gwerthwchigymru.llyw.cymru/">http://www.gwerthwchigymru.llyw.cymru/</a> a chysylltu â llinell gymorth y wefan drwy ffonio 0800 222 9004 i gael rhagor o wybodaeth.
<b>Y fanyleb</b>	datganiad ysgrifenedig yw hwn sy'n diffinio'r gofynion. Bydd y fanyleb yn amrywio yn ôl y gwaith, y cynnyrch neu'r gwasanaeth dan sylw. Ar gyfer cynnyrch syml, gall y fanyleb fod yn ddim mwy na disgrifiad cryno ond yn achos gofyniad cymhleth bydd yn ddogfen gynhwysfawr. Rhaid i'r disgrifiad o'r nwyddau, y gwaith neu'n gwasanaethau sydd eu hangen beidio â chyfeirio at wneuthuriad, brand neu ffynhonnell benodol.
<b>Tendr/Dyfyndbris</b>	Y ddogfen y bydd darpar gyflenwr yn ei llunio mewn ymateb i wahoddiad i dendro. Mae'n cynnwys gwybodaeth gyffredinol sy'n dangos gallu a chymhwysedd y cyflenwr, gan gynnwys gwybodaeth fanwl am sut y mae'n bwriadu cyflawni'r gofynion o ran y fanyleb.
<b>Gwaith</b>	gan gynnwys tirweddu, adeiladu, gwaith adeiladu ac ati

### Atodiad F - Fframwaith Dangosyddion Perfformiad

Rhif. Cyf	Dangosydd Perfformiad	Diffiniad	Nodweddion	Esiampl	Tystiolaeth Awdit
LD-CL.001	Nifer o Astudiaethau Dichnoldeb	Nifer o astudiaethau dichonoldeb penodol a gomisiynwyd neu a wnaed drwy'r rhaglen i ddarparu ymchwil cefndirol ar gyfer problemau neu faterion penodol a chynhyrchu gwerthusiad ysgrifenedig cynhwysfawr o'r materion, atebion amgen, costiau ariannol, dadansoddiad risg manwl ac argymhellion ar gyfer y camau nesaf. (Cyfeiriwch at ganllawiau LEADER Fersiwn 1 Medi, 2015 paragraff 31).	N/A	Asesiad technegol; cynllun ar gyfer marchnata cynnyrch / gwasanaeth penodol; adroddiad seilwaith y farchnad; ac ati	Copi caled o'r adroddiad terfynol
LD-CL.002	Nifer y Rhwydweithiau a sefydlwyd	Nifer o rwydweithiau ffurfiol sydd wedi cael eu creu o ganlyniad uniongyrchol i'r rhaglen LEADER ac nid oeddent yn bodoli cyn cyfranogiad y raglen (Gellir ei sgorio pob rhwydwaith unwaith yn unig yn ystod oes y rhaglen a gymeradwywyd)	N/A	Creu rhwydwaith diddordeb arbennig.	Angen pob un o'r canlynol: <ul style="list-style-type: none"> <li>• Manylion am amcanion</li> <li>• Manylion y gweithgareddau</li> <li>• Rhestr o aelodau</li> <li>• Dyddiadau Cyfarfod, agendâu a chofnodion.</li> </ul>
LD-CL.004	Nifer o weithgareddau peilot a gynhaliwyd / cefnogi	Nifer o weithgareddau peilot a gynhaliwyd / cefnogwyd drwy weithgareddau adeiladu gallu, wedi eu diffinio fel y dosraniad nodweddion	<ul style="list-style-type: none"> <li>• Dulliau newydd</li> <li>• Cynhyrchion newydd</li> <li>• Prosesau newydd</li> <li>• Gwasanaethau newydd</li> </ul>	Profi dulliau newydd o farchnata cynnyrch / gwasanaeth.	Cynllun sy'n amlinellu pob un o'r canlynol: <ul style="list-style-type: none"> <li>• Y camau / gweithgareddau yn y peilot.</li> </ul>

LD-CL.006	Nifer o gamau gweithredu lledaenu gwybodaeth / hyrwyddo a / neu weithgareddau marchnata i godi ymwybyddiaeth o'r Strategaeth Datblygu Lleol a / neu ei brosiectau.	Y nifer o gamau gweithredu a wnaed gan y Grŵp Gweithredu Lleol i godi ymwybyddiaeth ac egluro nod, amcanion a'r gweithgareddau a gyflawnwyd gan y Strategaeth Datblygu Lleol i'r boblogaeth wledig. Mae nifer y gweithgareddau a gynllunnir ac a dargedir gan y Grŵp Gweithredu Lleol sy'n hyrwyddo Strategaeth Datblygu Lleol a'i brosiectau NEU cynhyrchiad a dosbarthiad o ddeunyddiau wedi'u hanelu at farchnata a hyrwyddo'r Strategaeth Datblygu Lleol a'i brosiectau.	N/A		<ul style="list-style-type: none"> <li>• Copi caled o'r deunyddiau</li> </ul>
LD-CL.007	Nifer o randdeiliaid yn cymryd rhan.	Rhanddeiliaid: Unrhyw grŵp neu unigolyn a all effeithio neu sy'n cael effeithio gan gyflawni amcanion y prosiect. Gall y rhain fod yn bobl, grwpiau neu endidau sydd â rôl a diddordeb yn yr amcanion a gweithredu prosiect. Maent yn cynnwys y gymuned y mae eu sefyllfa y prosiect neu'r rhaglen yn ceisio newid. Ymgysylltu: rhanddeiliaid a ddaeth cymryd rhan weithredol	N/A	Ymgysylltu â rhanddeiliaid drwy rhwydweithio, animeiddio, neu ymgynghori.	<ul style="list-style-type: none"> <li>• Manylion y gweithgareddau ymgysylltu perthnasol.</li> <li>• cofnodion gweini os yn berthnasol.</li> </ul>

LD-CL.008	Nifer o gyfranogwyr a gefnogwyd	Cyfranogwyr: nifer y bobl sy'n mynychu digwyddiad i ledaenu gwybodaeth, ac ati Nodwch ni all gyfrif nifer o enwau ar rhestr ledaenu gwyboeth	N/A	Cyfranogwyr mewn sesiwn codi adnybyddiaeth	<ul style="list-style-type: none"> <li>Cofnod ysgrifenedig o'r nifer o gyfranogwyr.</li> </ul>
-----------	---------------------------------	--	-----	--	--

### Atodiad G – Dangos Costau

Nod yr adran hon yw eich helpu i gwblhau Adrannau 8 a 9 o **ffurflen gais lawn LEADER**.

Mae **Adran 8** yn gofyn ichi roi disgrifiad llawn o'r holl gostau sy'n gysylltiedig â'ch prosiect. Yn ogystal mae angen methodoleg â dogfennau ategol (os bydd yn berthnasol) i gefnogi cynnwys y costau hyn. Gofynnir ichi gynnwys cyfeirnod ar unrhyw ddogfennau atodol yr ydych yn eu cynnwys sy'n cyfateb i'r wybodaeth yn y ffurflen gais.

Mae **Adran 9** yn gofyn ichi nodi dyfynbrisiau gan ddarparwyr gwasanaeth/nwyddau addas sy'n dangos y costau cysylltiedig. Gofynnir ichi gynnwys cyfeirnod ar bob dyfynbris sy'n cyfateb i'r wybodaeth yn y ffurflen gais.

**Mae'r enghraifft isod wedi'i chynnwys i'ch helpu i gwblhau'r adrannau hyn yn y ffurflen gais lawn.**

Pennawd Cost	Dogfennau Atodol/	Cyfeirnod Dyfynbris	Cyfanswm Cost
Staff	Swyddog Prosiect ar Radd F, 0.6 CALL am 2 flynedd	<b>Amh.</b>	26,000.00
Teithio	300 milltir i swyddogion deithio i 6 gweithdy @ 50 milltir fesul taith i'r gweithdy ac yn ôl	<b>Amh.</b>	135.00
Ystafelloedd	Llogi Ystafell - 6 gweithdy hanner diwrnod mewn amrywiol leoliadau. Dyfynbris gan ddarparwr y cyfleuster sy'n dangos y pris hanner diwrnod x 6	<b>A</b>	300.00
Ystafelloedd	Lluniaeth i'r rhai sy'n cymryd rhan yn y gweithdy - Dyfynbris gan y darparwr arlwyio ar gyfer	<b>B</b>	720.00

	pris y pen. Cegin Caterers £6 y pen, 20 o gyfranogwyr fesul gweithdy, 20 x 6 x 6		
Marchnata a hyrwyddo	Cost dylunio taflen yn hyrwyddo sesiynau gweithdy. Dyfynbris gan ddesign @ £15 yr awr @ 2 awr	<b>C</b>	30.00
Marchnata a hyrwyddo	Costau argraffu posteri a thafleini i hysbysebu sesiynau gweithdy. 1,000 o gopïau A4 @ 2.5c y copi, JTW Printing Ltd.	<b>D</b>	250
15% y Gost wedi'i Symleiddio	Cyfanswm cost staff - 26,000 @ 15%	<b>Amh.</b>	3900.00
<b>CYFANSWM</b>			<b>31,335</b>