

Diwygiedig Cynllun 2018-2033 Datblygu Lleol

Adroddiad Cwmpasu

Yr Arfarniad Cynaliadwyedd a'r
Aseiad Amgylcheddol Strategol (AC/AAS)

Cynnwys

1 Cefndir

2 Rhagarweiniad

3 Cynlluniau, Polisiâu a Rhaglenni Perthnasol

4 Llinell sylfaen

5 Nodi Materion Cynaliadwyedd

6 Yr Arfarniad Cynaliadwyedd (AC) / Fframwaith yr Asesiad Amgylcheddol Strategol (AAS) - yr AC.

7 Asesiadau Cydnawsedd

8 Y Camau Nesaf

Tablau

Tabl 1: Gwaith Paratoi Cyn Adneuo'r Cynllun Datblygu Lleol - Arfarniad Cynaliadwyedd, Cam A: Gosod y cyd-destun a'r amcanion, sefydlu'r llinell sylfaen a phenderfynu ar y cwmpas

Tabl 2: Cytundeb Cyflawni Drafft - Prif Gamau'r Cynllun Datblygu Lleol (CDLI)

Tabl 3: Materion Cynaliadwyedd

Tabl 4: Fframwaith yr Arfarniad Cynaliadwyedd (gan gynnwys amcanion)

Tabl 5: Asesiad o Amcanion yr Arfarniad Cynaliadwyedd yn erbyn Nodau Llesiant Cenedlaethol

Tabl 6: Asesiad o Amcanion yr Arfarniad Cynaliadwyedd yn erbyn Amcanion Llesiant Sir Gaerfyrddin 2017-2018

Tabl 7: Adolygiad o sut mae Amcanion Llesiant y Cyngor yn cyfrannu at y 7 Nod Llesiant Cenedlaethol

Ffigurau

Ffigur 1: Amcanion Llesiant Sir Caerfyrddin 2017-2018

Ffigur 2: Nodau Llesiant Cenedlaethol

1. Cefndir

1.1 Lluniwyd yr Adroddiad Cwmpasu hwn i sicrhau bod y gwaith o gasglu data sylfaenol, ac o adolygu'r cynllun a'r rhaglen a'r polisi, wedi nodi'r prif faterion amgylcheddol/cynaliadwyedd sy'n berthnasol i Sir Gaerfyrddin, a bod Fframwaith yr Arfarniad Cynaliadwyedd/Asesiad Amgylcheddol Strategol a ddatblygwyd yn effeithiol wrth arwain y camau asesu sydd ar ddod yn sgil AC/AAS Cynllun Datblygu Lleol (CDLI) Diwygiedig Sir Gaerfyrddin.

1.2 Mae llunio'r Adroddiad hwn yn adlewyrchu'r ddyletswydd statudol i gynnal Arfarniad Cynaliadwyedd sy'n ymgorffori gofynion Asesiad Amgylcheddol Strategol y CDLI Diwygiedig.

1.3 Mae'r Adroddiad Cwmpasu hwn ar gyfer Arfarniad Cynaliadwyedd/Asesiad Amgylcheddol Strategol y CDLI Diwygiedig yn rhan o broses ailadroddol a ddatblygwyd ochr yn ochr â pharatoi'r CDLI.

1.4 Mae Cyngor Sir Caerfyrddin wedi cychwyn yr adolygiad cyntaf o'i CDLI mabwysiedig gyda'r bwriad o gynhyrchu Cynllun Datblygu Lleol (newydd) Diwygiedig. Mae'r broses hon yn cynnwys adolygiad o strategaeth, polisiâu a chynigion y CDLI mabwysiedig i adlewyrchu'r newidiadau i ardal y Cynllun gan gynnwys ei ystyriaethau cymdeithasol, amgylcheddol ac economaidd yn ogystal â chynnwys a chanlyniadau Adroddiadau Monitro Blyneddol y CDLI ac unrhyw newidiadau cyd-destunol sy'n deillio o ddeddfwriaeth a pholisi cenedlaethol.

1.5 Wrth i'r CDLI diwygiedig fynd trwy ei gamau paratoadol, bydd rôl yr Arfarniad Cynaliadwyedd wrth dywys a llywio'r CDLI yn ganolog. Yn hyn o beth, bydd y broses o baratoi'r Cynlluniau diwygiedig yn cydymffurfio â'r holl ofynion mewn perthynas â gofynion yr Arfarniad Cynaliadwyedd.

1.6 Bydd yr Arfarniad Cynaliadwyedd mewn perthynas â'r CDLI Mabwysiedig yn ystyriaeth berthnasol bwysig wrth fonitro effeithiolrwydd cyflwyno'r Cynllun ac wrth sefydlu paramedrau a chwmpas unrhyw adolygiad yn y dyfodol.

2. Rhagarweiniad

Arfarniad Cynaliadwyedd ac Asesiad Amgylcheddol Strategol

2.1 Mae Arfarniad Cynaliadwyedd yn ofyniad statudol ar gyfer Cynlluniau Datblygu Lleol o dan Adran 62 (6) o Ddeddf Cynllunio a Phrynu Gorfodol 2004. Diben Arfarniad Cynaliadwyedd yw asesu effeithiau cymdeithasol ac economaidd y polisiau, y cynigion a'r elfennau strategaeth sy'n rhan o'r Cynllun Datblygu Lleol i sicrhau bod y penderfyniadau'n cyd-fynd ag egwyddorion datblygu cynaliadwy.

2.2 Mae Llywodraeth Cymru yn diffinio datblygu cynaliadwy yng Nghymru trwy Ddeddf Llesiant Cenedlaethau'r Dyfodol (Cymru) 2015 fel a ganlyn:

"ystyr "datblygu cynaliadwy" yw'r broses o wella llesiant economaidd, cymdeithasol, amgylcheddol a diwylliannol Cymru drwy weithredu, yn unol â'r egwyddor datblygu cynaliadwy, gan anelu at gyrraedd y nodau llesiant" (gellir cael disgrifiad mwy cynhwysfawr o'r Ddeddf a'i nodau yn Adran 5).

2.3 Mae Canllawiau Llywodraeth Cymru ar baratoi Cynlluniau Datblygu Lleol yn nodi bod yn rhaid i Arfarniad Cynaliadwyedd integreiddio gofynion Rheoliadau'r Asesiad Amgylcheddol Strategol. Mae gofynion Cyfarwyddeb yr UE 2001/42/EC (a elwir hefyd yn Gyfarwyddeb AAS) wedi'u trosi i Gyfraith Cymru trwy Reoliadau Asesiadau Amgylcheddol o Gynlluniau a Rhaglenni (Cymru) 2004. Mae Asesiad Amgylcheddol Strategol yn golygu bod angen gwneud asesiad ffurfiol o gynlluniau a rhaglenni penodol sy'n debygol o gael effeithiau sylweddol ar yr amgylchedd; mae hyn yn cynnwys Cynlluniau Datblygu Lleol.

2.4 Mae Arfarniad Cynaliadwyedd yn broses ailadroddol; mae hyn yn golygu y bydd strategaethau a pholisiau datblygol yn cael eu hasesu ar y cyfle cynharaf posibl i sicrhau bod y gwaith o ddatblygu'r Cynllun Datblygu Lleol newydd yn cael ei lywio gan y broses ar bob cam. Mae'r Llawlyfr ar Gynlluniau Datblygu Lleol (Ail Argraffiad, 2015) yn dweud:

"Bydd arfarniad o gynaliadwyedd ac Asesiad Amgylcheddol Strategol yn chwarae rhan bwysig wrth ddangos bod y CDLI yn gadarn drwy sicrhau ei fod yn adlewyrchu amcanion datblygu cynaliadwy. Bydd yn cyfrannu at y cyfiawnhad rhesymegol o bolisiau".

2.5 Mae'r Gyfarwyddeb Ewropeaidd ar Asesiadau Amgylcheddol Strategol (AAS) yn nodi bod rhaid cynnal asesiad amgylcheddol ar gyfer cynlluniau a rhaglenni statudol, megis pryd y paratuir unrhyw Ddogfennau Cynllun Datblygu newydd. Mae Asesiadau Amgylcheddol Strategol yn canolbwyntio ar nodi effeithiau amgylcheddol ffisegol. Mae Arfarniad Cynaliadwyedd yn broses orfodol a gynlluniwyd i hyrwyddo datblygu cynaliadwy trwy'r broses gynllunio, gan sicrhau bod materion amgylcheddol, cymdeithasol ac economaidd perthnasol yn cael eu hystyried pan fydd Dogfennau Cynllun Datblygu newydd, megis CDLI Sir Gaerfyrddin, yn cael eu datblygu. Mae'r Arfarniad Cynaliadwyedd yn cwmpasu agweddau economaidd a chymdeithasol, yn ogystal ag agweddau amgylcheddol.

2.6 Nod y broses yw darparu lefel uchel o amddiffyniad ar gyfer yr amgylchedd wrth lunio cynlluniau. Rhan bwysig o'r broses yw integreiddio'r ystyriaethau amgylcheddol a nodwyd wrth asesu ac ymgynghori fel eu bod yn rhan o'r cynllun terfynol.

2.7 Mae'r gwaith o baratoi'r Cynllun Datblygu Lleol (CDLI) yn ofynnol yn ôl darpariaethau deddfwriaethol; mae gweithredu'r CDLI yn debygol o gael effaith sylweddol ar yr amgylchedd. O ganlyniad, mae angen Asesiad Amgylcheddol Strategol er mwyn ystyried effeithiau'r CDLI ac ymgynghori ynghylch ei effaith, ac integreiddio ystyriaethau amgylcheddol yn llawn yn y broses gynllunio.

2.8 Bydd yr Asesiad Amgylcheddol Strategol a'r Arfarniad Cynaliadwyedd yn cael eu cyfuno mewn proses gyffredin ar gyfer CDLI Sir Gaerfyrddin. I bob pwrpas mae hyn yn gyfystyr ag Arfarniad Cynaliadwyedd mwy cynhwysfawr, a gynhelir er mwyn bodloni gofynion penodol a rhagnodedig Asesiad Amgylcheddol Strategol.

Proses yr Arfarniad Cynaliadwyedd/Asesiad Amgylcheddol Strategol

2.9 Mae'r camau o gyflawni Arfarniad Cynaliadwyedd ar Gynlluniau Datblygu Lleol fel a ganlyn:

- Cwmpasu - gosod y cyd-destun a'r amcanion, sefydlu'r llinell sylfaen a phenderfynu ar y cwmpas;
- Asesu opsiynau strategol y Cynllun Datblygu Lleol yn erbyn yr Amcanion Cynaliadwyedd a llunio Adroddiad ar yr Arfarniad Cynaliadwyedd;
- Asesu polisiâu'r Cynllun Datblygu Lleol yn erbyn yr Amcanion Cynaliadwyedd a llunio Adroddiad ar yr Arfarniad Cynaliadwyedd;
- Llunio Datganiad Cynaliadwyedd yn dweud sut y rhoddwyd ystyriaeth i ganfyddiadau'r Arfarniad Cynaliadwyedd yn y Cynllun terfynol.

2.10 Mae'r Adroddiad Cwmpasu hwn yn ystyried ac yn cwmpasu cam cyntaf y broses o gynnal Arfarniad Cynaliadwyedd. Bydd rhaid i'r adroddiad cwmpasu gynnwys ystod o wybodaeth er mwyn dangos cysondeb â Chyfarwyddeb yr Asesiad Amgylcheddol Strategol. Amlinellir y camau yn Nhabl 2 isod.

Tabl 1. Gwaith Paratoi Cyn Adneuo'r Cynllun Datblygu Lleol - Arfarniad Cynaliadwyedd, Cam A: Gosod y cyd-destun a'r amcanion, sefydlu'r llinell sylfaen a phenderfynu ar y cwmpas

Cam llunio'r CDLI newydd	Camau'r Arfarniad Cynaliadwyedd	Proses yr Arfarniad Cynaliadwyedd
Cam Allweddol 2: Paratoi Adroddiad Cwmpasu'r Arfarniad Cynaliadwyedd/Asesiad Amgylcheddol Strategol	Cam A: Gosod y cyd-destun a'r amcanion, sefydlu'r llinell sylfaen a phenderfynu ar y cwmpas	Rhoi ystod o wybodaeth gyda'i gilydd er mwyn mynd i'r afael â chyfyngiadau posibl a chael effaith ar yr opsiynau.
	Cam B: Datblygu a mireinio dewisiadau eraill ac asesu'r effeithiau	Helpu i nodi problemau o ran cynaliadwyedd drwy greu dangosyddion yn seiliedig ar dystiolaeth.
	Cam C: Paratoi'r Adroddiad Cynaliadwyedd	Cyfle i ddiffinio materion allweddol ar gyfer y CDLI a chyflwyno unrhyw densiynau neu anghysondebau posibl.
	Cam D: Cyhoeddi'r Adroddiad ar yr arfarniad cynaliadwyedd a'r Cynllun	Mae'r fframwaith yn darparu ffordd o arfarnu effeithiau cynaliadwyedd.

	Lleol ac ymgynghori yn eu cylch	
	Cam E: Adrodd a monitro ar ôl ei fabwysiadu	Ceisio barn cyrff statudol mewn ymgynghoriad 5 wythnos.

2.11 Caiff yr ymgynghoreion a'r broses ymgynghori ar gyfer yr Arfarniad Cynaliadwyedd eu nodi yn y Cytundeb Cyflawni.

Tabl 2: Cytundeb Cyflawni Drafft - Camau Allweddol y CDLI

Cam wrth Baratoi'r Cynllun	Amserlen
TERFYNOL	
Cyfnod Allweddol 1 - Cytundeb Cyflawni.	Ionawr 2017 - Mehefin 2018
Cyfnod Allweddol 2 - Cyn Adnau - Paratoi a Chyfranogi	Hydref 2017 – Hydref 2019
Cyfnod Allweddol 3 - Cyn Adnau - Ymgynghoriad Cyhoeddus	Mai 2018 – Ionawr 2019
Cyfnod Allweddol 4 - CDLI Adnau	Medi 2018 - Mehefin 2020
DANGOSOL	
Cyfnod Allweddol 5 - Cyflwyno'r CDLI i Lywodraeth Cymru i'w Archwilio	Mehefin 2020
Cyfnod Allweddol 6 - Archwiliad Annibynnol	Medi 2020 – Ionawr 2021
Cyfnod Allweddol 7 - Derbyn a Chyhoeddi Adroddiad yr Arolygydd	Mehefin 2021
Cyfnod Allweddol 8 - Mabwysiadu	Medi 2021
Cyfnod Allweddol 9 - Monitro ac Adolygu	Yn parhau ar ôl ei fabwysiadu

2.12 Mae rhagor o fanylion ynglŷn â'r amserlen ar gyfer cyflawni CDLI Diwygiedig Sir Gaerfyrddin i'w cael yn y Cytundeb Cyflawni Drafft.

Ymgynghori

2.13 Yn unol â Rheoliadau'r Aseiad Amgylcheddol Strategol (2004), dylai adroddiadau amgylcheddol a luniwyd gan yr Awdurdod Cynllun Lleol fod yn destun ymgynghoriad 5 wythnos gyda'r cyrff amgylcheddol perthnasol. Yng Nghymru, y sefydliadau hyn yw:

- Cyfoeth Naturiol Cymru
- Cadw

2.14 Nid oes angen ymgynghori'n ffurfiol ynghylch cwmpas adroddiadau cwmpasu'r Arfarniad Cynaliadwyedd. Fodd bynnag, bydd y ddogfen hon yn cael ei chyhoeddi ar wefan Cyngor Sir Gaerfyrddin a bydd ar gael yn swyddfeydd y Cyngor ar draws Sir Gaerfyrddin.

Caniateir i'r cyhoedd a'r sefydliadau sydd â diddordeb wneud sylw ar gynnwys yr adroddiad cwmpasu, yn unol â Datganiad Sir Gaerfyrddin ar Gynnwys y Gymuned.

2.15 Yn ogystal â'r ymgynghoriad statudol, bydd nifer o sefydliadau a ddewisir yn derbyn llythyrau'n gofyn am sylwadau; rhestrir y sefydliadau hyn yn Atodiad 5 Cytundeb Cyflawni Sir Gaerfyrddin.

2.16 Bydd y sylwadau a gyflwynir yn cael eu defnyddio er mwyn llywio Cam B ym mhroses yr Arfarniad Cynaliadwyedd.

2.17 Bydd yr ymgynghoriad ar Adroddiad Cwmpasu Arfarniad Cynaliadwyedd y Cynllun Lleol yn cael ei gynnal rhwng Dydd Mercher 11 Gorffennaf 2018 a Dydd Llun 27 Awst 2018 .

Asesiad Rheoliadau Cynefinoedd

2.18 Mae Asesiad Rheoliadau Cynefinoedd yn ofynnol yn ôl y Gyfarwyddeb Cynefinoedd (92/43/EEC) fel y'i nodir gan Reoliadau Gwarchod Cynefinoedd a Rhywogaethau 2010. Diben yr Asesiad Rheoliadau Cynefinoedd yn y cyd-destun hwn yw penderfynu a oes yna unrhyw effeithiau sylweddol yn deillio o'r polisiau arfaethedig ar unrhyw un o'r 18 safle Natura 2000 o fewn ardal y Cynllun.

2.19 Nid yw'r Asesiad Rheoliadau Cynefinoedd ar gyfer y CDLI Diwygiedig yn ffurfio rhan o broses yr Arfarniad Cynaliadwyedd a bydd yn cael ei gyflwyno mewn dogfen ar wahân. Mae manylion ynglŷn â'r amserlen ar gyfer paratoi'r Asesiad Rheoliadau Cynefinoedd i'w cael yn y Cytundeb Cyflawni Drafft.

Sir Gaerfyrddin

2.20 Sir Gaerfyrddin yw'r sir fwyaf ond dwy yng Nghymru, gyda rhyw 2,365 o gilometrau sgwâr, sef 11.5% o holl dir Cymru. Mae Sir Gaerfyrddin yn llawn cyferbyniadau. Mae economi a thirwedd amaethyddol cefn gwlad Sir Gaerfyrddin yn cyferbynnu ag ardal drefol a diwydiannol y rhan dde-ddwyrainiol. O fewn ardal y Cynllun mae'r hen ddiwydiannau glo a dur a diwydiannau trwm eraill wedi gadael eu hól ar yr amgylchedd ac yn awr mae'r sir yn dargyfeirio i economi fodern sy'n cynnwys diwydiannau peirianeg ysgafn, technolegau newydd a gwasanaeth, ynghyd â mentrau busnes eraill.

2.21 Gyda phoblogaeth breswyl o 185,610 yn 2016, mae bron 6% o gyfanswm poblogaeth Cymru yn byw yn y Sir.

2.22 Fel Sir wledig yn bennaf, mae tua 60% o'r boblogaeth yn byw mewn ardaloedd gwledig. Mae prif ganolfannau trefol y Sir yn cynnwys Llanelli, Caerfyrddin a Rhydaman sy'n gartref i 25% o boblogaeth y Sir.

2.23 Oherwydd ei lleoliad daearyddol canolog, mae Caerfyrddin fel arfer yn diwallu anghenion cefn gwlad y sir. Mae yna nifer o bentrefi ac aneddiadau gwledig sy'n hunangynhaliol o ran cyfleusterau a gwasanaethau. Mae aneddiadau eraill sy'n llai heb wasanaethau a chyfleusterau, sy'n golygu bod anghenion trigolion yr ardaloedd hyn yn cael eu diwallu fel arfer gan glystyrau o bentrefi.

2.24 Mae gan Sir Gaerfyrddin amgylchedd naturiol a diwylliannol cyfoethog, gan gynnwys safleoedd â dynodiadau rhyngwladol i ddiogelu nodweddion bioamrywiaethol pwysig, yn ogystal â thirweddau trawiadol a threfi a phentrefi hanesyddol nodweddiadol o'r rhanbarth.

2.25 Ar hyn o bryd caiff yr angen i gyflwyno datblygiadau cymdeithasol ac economaidd o fewn y Sir, a hynny gan warchod ei hasedau naturiol a diwylliannol, ei ysgogi gan CDLI Sir

Gaerfyrddin a fabwysiadwyd ym mis Rhagfyr 2014. Mae'r CDLI hwn yn mynd i gael ei ddisodli gan y CDLI Diwygiedig (newydd).

Yr Iaith Gymraeg

2.26 Cafodd Mesur y Gymraeg (Cymru) 2011 ei gymeradwyo gan Gynulliad Cenedlaethol Cymru a chafodd Gydsyniad Brenhinol yn 2011. Mae'r mesur yn rhoi statws swyddogol i'r Gymraeg yng Nghymru sy'n golygu na ddylai'r Gymraeg gael ei thrin yn llai ffafriol na'r Saesneg. Mae'n gosod dyletswydd ar rai sefydliadau i gydymffurfio ag un neu fwy o safonau ymddygiad wrth iddynt gyflwyno gwasanaethau trwy'r Gymraeg gan gynnwys meysydd megis gwneud polisi, gweithgareddau gweithredol y sefydliad a hyrwyddo'r Gymraeg. Mae Adran 26 o'r Mesur a weithredir trwy Reoliadau Safonau'r Gymraeg (Rhif 1) 2015 (sy'n berthnasol i Awdurdodau Parc Cenedlaethol, Cynghorau Sir a Chynghorau Bwrdeistref Sirol a Gweinidogion Cymru) yn caniatáu i safonau gael eu nodi sy'n berthnasol i'r corff penodol. Cafodd y rhain eu gosod trwy Gomisiynydd y Gymraeg, o dan Adran 44 o'r Mesur, gyda'r Hysbysiad Cydymffurfio yn pennu'r safonau y byddai disgwyl iddynt gydymffurfio â hwy.

2.27 Mewn perthynas â pharatoi'r cynllun datblygu a chyda golwg ar ffurfio polisi mae'r Hysbysiad Cydymffurfio yn mynnu bod yr Awdurdod yn ystyried sut y gellid ffurfio polisi newydd (neu sut y gellid newid polisi presennol) fel bod y penderfyniad polisi naill ai;

- yn cael effaith gadarnhaol, neu effaith gadarnhaol fwy, neu
- na fyddai'n cael effaith andwyol, neu y byddai'n cael llai o effaith andwyol, ar gyfleoedd i bobl ddefnyddio'r Gymraeg a thrin y Gymraeg heb fod yn llai ffafriol na'r Saesneg.

2.28 Dylai hefyd sicrhau nad yw'n trin y Gymraeg yn llai ffafriol na'r Saesneg.

Mae Polisi Cynllunio Cymru: Argraffiad 9 yn dweud:

"Un o'r nodau yn Neddf Llesiant Cenedlaethau'r Dyfodol (Cymru) yw sicrhau "Cymru â diwylliant bywiog lle mae'r Gymraeg yn ffynnu". Bydd lles yr iaith yn y dyfodol ledled Cymru yn dibynnu ar amrywiaeth eang o ffactorau, yn enwedig addysg, newid demograffig, gweithgareddau cymunedol a sylfaen economaidd gadarn i gynnal cymunedau cynaliadwy sy'n ffynnu. Dylai'r system cynllunio defnydd tir hefyd ystyried y Gymraeg a thrwy wneud hynny, gyfrannu at ei lles. Mae darpariaethau yn Neddf Cynllunio (Cymru) 2015 sy'n ymwneud ag ystyried y Gymraeg wrth bwysu a mesur cynlluniau datblygu ac wrth ymdrin â cheisiadau am ganiatâd cynllunio." (paragraff 4.13.2)

"Wrth i awdurdodau lleol gynnal Arfarniadau o Gynaliadwyedd eu cynlluniau datblygu, rhaid iddynt ystyried yr effeithiau y mae'r cynlluniau hynny'n debygol o'u cael ar ddefnydd o'r Gymraeg, a dylent sicrhau bod y dystiolaeth yn parhau'n gyfredol. Yn y cyfiawnhad rhesymedig dros eu cynlluniau datblygu, dylai pob awdurdod cynllunio lleol gynnwys datganiad am y modd y maent wedi ystyried anghenion a buddiannau'r Gymraeg wrth baratoi'r cynllun, ac am y cysylltiad rhwng unrhyw bolisiau sy'n ymwneud â'r Gymraeg a pholisiau eraill y cynllun." (paragraff 4.13.3)

2.29 Cyfeirir at ddarpariaethau Nodyn Cyngor Technegol (TAN) 20: Cynllunio a'r Gymraeg (2017) sy'n darparu fframwaith cynllunio pellach er mwyn ystyried materion sy'n ymwneud â'r Gymraeg mewn cyd-destun cynllunio. Yn hyn o beth ac o safbwynt cynllun datblygu mae'r Nodyn Cyngor Technegol yn nodi mai *"un o'r pynciau y bydd gofyn ei ystyried wrth baratoi CDLI yw sut y bydd y strategaeth a'r polisiau'n debygol o effeithio ar y defnydd o'r Gymraeg a chynaliadwyedd cymunedau"* paragraff 1.4.3.

2.30 Mae TAN 20 hefyd yn nodi ei bod yn ofynnol, o dan y Ddeddf Cynllunio a Phrynu Gorfodol, i'r Arfarniad Cynaliadwyedd gynnwys asesiad o effeithiau tebygol y cynllun ar y defnydd o'r Gymraeg yn yr ardal. Dywed paragraff 2.3.1 y Nodyn Cyngor Technegol y "*dylai'r CDLI ystyried y Gymraeg a'r defnydd ohoni o safbwynt eu perthnasedd i ddefnydd tir. Y fecanwaith ar gyfer gwneud hynny yw'r AoG [Arfarniad Cynaliadwyedd] a'r prosesau cysylltiedig ar gyfer asesu safleoedd sy'n cael eu cynnal wrth baratoi'r cynllun. Lle bo'n berthnasol i ddefnydd tir, dylai'r AoG gynnwys asesiad o dystiolaeth o effeithiau strategaeth, polisïau a dyraniadau gofodol ar y Gymraeg a'r defnydd ohoni. Lle bo'r dystiolaeth yn awgrymu y bydd effaith andwyol ar ddefnyddio'r Gymraeg neu amcanion eraill, gall ACLI asesu a ddylid newid y strategaeth neu a ddylid nodi mesurau lliniaru yn y CDLI.*"

2.31 Bydd rhaid rhoi sylw i'r canllawiau a geir yn Rhan B – Cyfarwyddyd Ymarfer, TAN20 wrth ymgymryd â'r Arfarniad Cynaliadwyedd ar gyfer y CDLI Diwygiedig.

Aseidiadau Ychwanegol

2.32 Yn unol â darpariaethau Llawlyfr y Cynllun Datblygu Lleol (Argraffiad 2) bydd yr Arfarniad Cynaliadwyedd, lle bo'n berthnasol, yn cyfeirio at aseidiadau eraill lle gallai fod eu hangen yn ychwanegol at yr Arfarniad Cynaliadwyedd. Bydd y CDLI Diwygiedig yn destun Aseiad o'r Effaith ar Gydraddoldeb yn unol â gofynion Deddf Cydraddoldeb 2010. Bydd hwn yn cael ei gyhoeddi fel dogfen ar wahân.

Cyfyngiadau

2.33 Gan fod y CDLI i'w ddatblygu dros nifer o flynyddoedd, bydd angen ystyried y gwaith o gasglu data sylfaenol ac o adolygu polisïau, cynlluniau a rhaglenni fel ymarfer 'byw'. Bydd angen i unrhyw ddiweddariadau i bolisïau neu dueddiadau amgylcheddol yn Sir Gaerfyrddin gael sylw yn adroddiadau'r Arfarniad Cynaliadwyedd/Aseiad Amgylcheddol Strategol a gyhoeddir yn y dyfodol a bydd angen i'r fframwaith amcanion cynaliadwyedd gael ei adolygu o bryd i'w gilydd wrth i'r CDLI fynd rhagddo, i sicrhau bod y fframwaith yn aros yn berthnasol.

3. Cynlluniau, Polisiâu a Rhaglenni Perthnasol

3.1 Cynhaliwyd adolygiad o'r cynlluniau a'r polisiâu perthnasol ar lefel ryngwladol/Ewropeaidd, genedlaethol, ranbarthol a lleol er mwyn rhoi ystyriaeth i'r berthynas rhwng y CDLI a pholisiâu, cynlluniau a rhaglenni perthnasol eraill ac amcanion cynaliadwyedd. Nodwyd y Deddfau, y Cyfarwydddebau, y polisiâu, y cynlluniau, y rhaglenni, yr adroddiadau a'r adolygiadau fel y rheiny a fydd yn arwain ac yn llywio'r broses o lunio'r CDLI Diwygiedig.

3.2 Dylid nodi nad yw'r rhestr a atodir yn hollgynhwysol a gallai newid wrth i'r Cynllun ddatblygu. Yn Atodiad A ceir rhestr o'r polisiâu, cynlluniau a rhaglenni a nodir, a lle bo'n berthnasol ddisgrifiad manylach o'r dogfennau a'u perthnasedd i'r Cynllun, yn ogystal â dolenni cyswllt i wefannau.

Crynodeb Rhyngwladol

3.3 Mae'r offerynnau a'r strategaethau deddfwriaethol ar lefel ryngwladol (Undeb Ewropeaidd) a nodir ac a adolygir yn Atodiad A yn cynrychioli haen uchaf yr agenda datblygu cynaliadwy; rhaid trosi'r haen hon yn ddeddfwriaeth Aelod-wladwriaeth. Mae'r ddeddfwriaeth ar lefel genedlaethol wedyn yn pennu cynnwys cynlluniau, polisiâu a rhaglenni ar lefel genedlaethol, isranbarthol a lleol, sydd i bob pwrpas yn llywio'r gwaith o gyflwyno'r agenda gynaliadwyedd yn lleol.

3.4 Mae'r Cyfarwydddebau Ewropeaidd a'r strategaethau a adolygwyd yn ymwneud â materion amgylcheddol sy'n bwysig iawn ar raddfa fyd-eang, ond sydd eto'n gofyn am weithredu lleol er mwyn bod yn effeithiol, gan gynnwys: -

- Newid yn yr hinsawdd ac ynni adnewyddadwy;
- Sefydlu cymunedau cynaliadwy;
- Cyflwyno systemau trafndiaeth cynaliadwy;
- Rheoli gwastraff yn gynaliadwy;
- Defnyddio a rheoli adnoddau naturiol mewn modd cynaliadwy;
- Sefydlu patrymau cynhyrchu a defnyddio cynaliadwy;
- Hyrwyddo cynhwysiant cymdeithasol ac ymladd tlodi;
- Gwarchod a gwella bioamrywiaeth;
- Gwarchod a gwella'r amgylchedd dŵr; ac
- Ansawdd aer.

3.5 Cyfeirir at drosi deddfwriaeth Ewropeaidd yn gyfraith genedlaethol o ganlyniad i fod y Deyrnas Unedig yn tynnu'n ôl o'r Undeb Ewropeaidd a goblygiadau'r Bil Diddymu Mawr. Yn hyn o beth, bydd goblygiadau a chanlyniadau diddymu Deddf y Cymunedau Ewropeaidd ar y naill law, ac ar y llaw arall trosi is-ddeddfwriaeth yr UE - rheoliadau a chyfarwydddebau sydd eisoes yn orfodadwy yn y DU - yn gyfreithiau domestig yn cael eu monitro, a bydd yr Arfarniad Cynaliadwyedd yn cael ei addasu lle bo'n briodol i adlewyrchu unrhyw effeithiau.

Crynodeb Cenedlaethol

3.6 Mae'r themâu cynaliadwyedd a gwmpesir gan y dogfennau polisiâu, cynlluniau a rhaglenni cenedlaethol yn adlewyrchu materion amgylcheddol sy'n bwysig ar raddfa ryngwladol, wedi'u rhaeadru i lawr i'r lefel ranbarthol yn ogystal â materion sy'n arbennig o berthnasol i Gymru, yn enwedig mewn berthynas â materion cymdeithasol ac economaidd. Mae'r agweddau cymdeithasol a gwmpesir gan y dogfennau cenedlaethol yn cynnwys yr angen i adlewyrchu'r amcanion llesiant a chyflawni cymunedau diogel, cynhwysol ac iach lle ceir cyn lleied o allgáu cymdeithasol â phosibl a lle gwneir y mwyaf o fynediad i gyfleusterau. Thema amlwg mewn

rhai o'r dogfennau cenedlaethol yw cryfhau hunaniaeth ddiwylliannol a chefnogi nodweddion diwylliannol unigryw a rhoi lle blaenllaw i'r Gymraeg.

3.7 Mae ymateb i anghenion y gymuned leol trwy ddatblygu hefyd yn thema a adleisir mewn nifer o'r dogfennau. Mae lleihau'r angen i deithio, ynghyd â dulliau trafndiaeth integredig a mwy iach, hefyd yn thema a ailadroddir yn y dogfennau polisi a strategaeth cenedlaethol. Mae'r materion amgylcheddol a gwmpesir gan y dogfennau cenedlaethol yn seiliedig yn gyffredin ar yr angen i warchod bioamrywiaeth a safleoedd a chynefinoedd gwarchoddedig. Thema gref sy'n tanategu llawer o'r polisiâu/strategaethau yw darparu'r gallu i gynefinoedd, rhywogaethau a'r amgylchedd naturiol ymateb i hinsawdd sy'n newid trwy ganiatáu amser a gofod iddynt ymaddasu. Cafodd yr angen i warchod ansawdd ac argaeledd adnoddau dŵr hefyd ei nodi yn ystod yr adolygiad o bolisiâu, cynlluniau a rhaglenni. Caiff dylunio trefol o ansawdd uchel hefyd ei enwi fel elfen allweddol o gyflawni cymunedau cynaliadwy.

3.8 Fel arfer mae themâu economaidd y dogfennau cenedlaethol yn canolbwyntio ar yr angen i annog economi mwy amrywiol ac sydd o werth uchel yng Nghymru, sy'n manteisio i'r eithaf ar asedau naturiol helaeth y wlad. Mae twristiaeth yn thema allweddol mewn nifer o'r dogfennau cenedlaethol, ynghyd â'r angen i symud tuag at farchnadoedd technolegau adnewyddadwy.

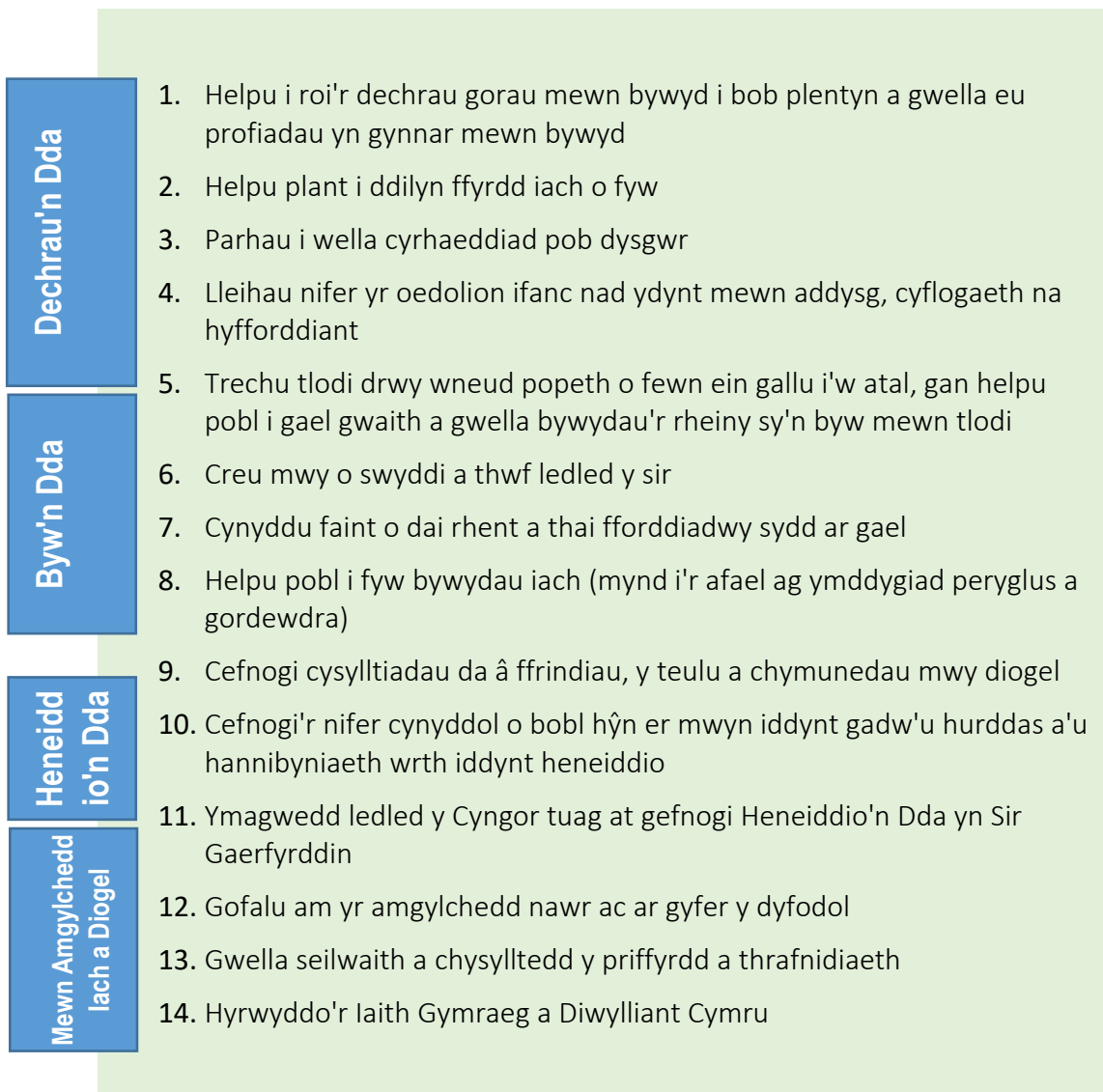
Crynodeb Lleol

3.9 Mae'r dogfennau polisi a'r strategaethau is-genedlaethol ac ar lefel Sir Gaerfyrddin hefyd yn adlewyrchu nifer o'r themâu cynaliadwyedd y tynnwyd sylw atynt yn y dogfennau rhyngwladol a chenedlaethol; er enghraifft, cynyddu mynediad i wasanaethau trwy gyfrwng cyfleusterau trafndiaeth integredig a diwallu anghenion y gymuned leol.

3.10 Mae dogfennau lleol megis y Cynllun Llesiant datblygol a'r Strategaeth Gymunedol Integredig yn ceisio mynd i'r afael â materion sy'n berthnasol i Sir Gaerfyrddin megis allgáu, yr angen i hyrwyddo mynediad cynaliadwy i wasanaethau, cyflawni cymunedau diogel ac iach, hyrwyddo addysg a chyflogaeth ac adfywio a datblygu'r farchnad lafur. Mae'r angen i ddatblygu economi amrywiol sydd â gwerth ychwanegol uchel hefyd yn adlewyrchu'r polisiâu a'r strategaethau a nodir mewn rhai o'r dogfennau cenedlaethol. Un o themâu allweddol Strategaeth Newid yn yr Hinsawdd Sir Gaerfyrddin yw lleihau'r gwariant ar ynni, defnyddio ynni mewn modd effeithlon a buddsoddi mewn ffynonellau ynni llai niweidiol.

3.11 Yn dilyn ymgynghoriad, aeth y Cyngor ati i ddrafftio set o Amcanion Llesiant / Gwella. Cafodd y rhain eu cymeradwyo gan y Cyngor ar 8 Mawrth 2017 a'u hail-gadarnhau yn dilyn Etholiadau Llywodraeth Leol 2017. Mae Cynlluniau Gweithredu ar waith hefyd. Gwelir y rhain yn ffigur 1 dros y dudalen, ac mae'r nodau llesiant cenedlaethol i'w gweld yn ffigur 2.

Ffigur 1: Amcanion Llesiant Sir Gaerfyrddin 2017-2018



Ffigur 2: Nodau Llesiant Cenedlaethol



Y Casgliadau

3.12 Bydd angen i'r polisïau sy'n rhan o CDLI Sir Gaerfyrddin fod yn gyson â'r themâu cynaliadwyedd a'r nodau a ddyfynnir mewn dogfennau polisïau, cynlluniau a rhaglenni a sicrhau bod y Cyngor yn adlewyrchu ei ddyletswyddau o dan Ddeddf Llesiant Cenedlaethau'r Dyfodol. Mae'r adolygiad wedi bod o gymorth hefyd i nodi materion cynaliadwyedd yn y Sir y cymerir camau i fynd i'r afael â hwy ar hyn o bryd trwy strategaethau penodol y bydd angen i'r CDLI roi ystyriaeth arbennig iddynt. Bwriad y casgliad o wybodaeth sylfaenol sy'n dilyn yn

Adran 4 hefyd yw nodi materion cynaliadwyedd pellach y bydd angen i'r CDLI roi ystyriaeth iddynt.

4. Llinell Sylfaen

4.1 Mae'r wybodaeth sylfaenol ar gyfer yr Arfarniad Cynaliadwyedd yn cynnwys gwybodaeth feintiol ac ansoddol a data sy'n disgrifio cyflwr cymdeithasol, economaidd ac amgylcheddol ardal y Cynllun.

4.2 Ceir dau bwrpas i'r adran hon a'i gwybodaeth sylfaenol:

- mae'n helpu i nodi'r materion y dylai'r Arfarniad Cynaliadwyedd ganolbwyntio arnynt, ac
- mae'n darparu meincnod er mwyn asesu perfformiad y Cynllun (a chywirdeb unrhyw ragfynegiadau).

4.3 Yn ogystal â dangos y sefyllfa bresennol, mae'r data sylfaenol yn dangos, lle y bo modd, y sefyllfa yn y gorffennol a'r amcanestyniadau ar gyfer y dyfodol, er mwyn nodi tueddiadau. Wrth i'r Arfarniad Cynaliadwyedd symud yn ei flaen trwy'r asesiad o'r cynllun a'r gwaith monitro, bydd angen mireinio'r data a'r wybodaeth sylfaenol. Bydd angen nodi a/neu gael gafael ar ddata a gwybodaeth mwy mesuradwy a chywir, sy'n berthnasol i'r amcanion cynaliadwyedd.

4.4 Mae'r wybodaeth sylfaenol ar gyfer Sir Gaerfyrddin wedi cael ei chasglu o dan gyfres o benawdau a chaiff ei nodi yn Atodiad B. Er mwyn bod yn gyson mae'r penawdau hyn wedi cael eu grwpio o dan yr un penawdau'n fras â'r rheiny a ddefnyddiwyd yn y CDLI mabwysiedig presennol. Ychwanegwyd atynt, fodd bynnag, trwy gynnwys y Gymraeg fel pennawd ar wahân, sy'n adlewyrchu safle'r Gymraeg yn y Sir a'i chymunedau.

4.5 Mae'r penawdau sylfaenol hyn fel a ganlyn:

1. Datblygu Cynaliadwy;
2. Bioamrywiaeth;
3. Ansawdd Aer;
4. Ffactorau Hinsoddol;
5. Dŵr;
6. Asedau Materol;
7. Pridd;
8. Treftadaeth Ddiwylliannol ac Amgylchedd Hanesyddol;
9. Tirwedd;
10. Poblogaeth.
11. Y Gymraeg;
12. Iechyd a Llesiant;
13. Addysg a Sgiliau;
14. Yr Economi, a
15. Gwead Cymdeithas.

Cyfyngiadau Data

4.6 Nodir bod yna dri anhawster wrth gasglu data sylfaenol ar gyfer Arfarniad Cynaliadwyedd:

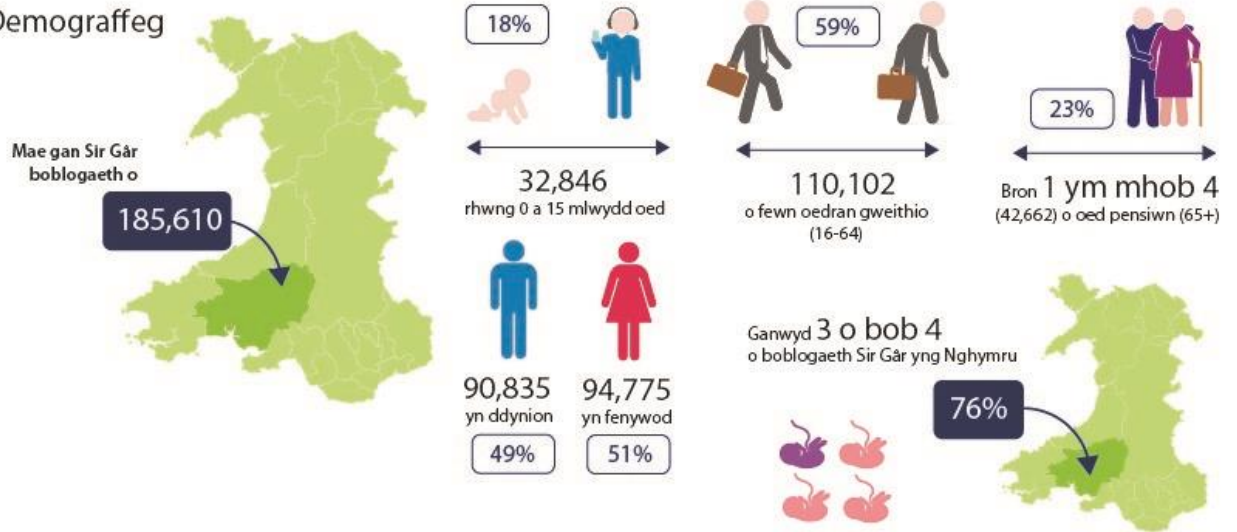
- Efallai nad yw'r data ar gyfer mater sydd o ddiddordeb ar gael, neu efallai nad yw wedi cael ei gasglu. Efallai hefyd bod y fethodoleg a natur yr hyn a gesglir fel rhan o'r set ddata wedi newid ers iddo gael ei gyhoeddi ddiwethaf;

- Amserlen ar gyfer argaeledd data - efallai bod yr unig ddata sydd ar gael ar gyfer mater wedi dyddio. Neu, efallai bod yna ddata cyfredol ar gael, ond nad oes yna setiau data hanesyddol er mwyn nodi tueddiadau; a
- Gall fod yna gyfyngiadau ar ddaearyddiaeth yr ardal lle cesglir neu gyhoeddir y data - yn hyn o beth gall y data daearyddol mwyaf lleol fod yn ymestyn i ardaloedd eraill; gall fod yna broblemau hefyd yn ymwneud â newidiadau ym maint ardaloedd daearyddol wrth i ddata gael ei ddiweddarau o dro i dro.

4.7 Ymhellach, mae'r rhan fwyaf o'r data a ddefnyddir yn y llinell sylfaen wedi cael ei gasglu gan bartneriaid a chyrrff allanol, ac at ddibenion nad ydynt o bosibl yn gysylltiedig â chynaliadwyedd neu asesiadau amgylcheddol. Bydd gan gyfyngiadau'r data oblygiadau o ran y casgliadau y gellir dod iddynt o'r llinell sylfaen ac o'r gwaith monitro. Felly, dylai'r casgliadau hyn gyfeirio hefyd at wybodaeth ansoddol a barn a phrofiad arbenigol.

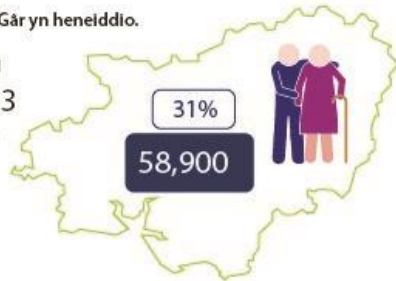
4.8 Mae'r canlynol yn rhoi ciplun o'r data sylfaenol allweddol mewn perthynas â Sir Gaerfyrddin.

Demograffeg



Mae poblogaeth Sir Gâr yn heneiddio.

Erbyn 2039, bydd 1 ym mhob 3 o drigolion Sir Gâr yn 65 mlwydd oed neu'n hŷn.



Mae gan 1 ym mhob 4 salwch hirdymor sy'n cyfyngu



1 ym mhob 25

Mae Sir Gâr yn bennaf yn wyn, gyda 4% o'r boblogaeth o gefndir heb fod yn wyn

Yn Sir Gâr y ceir y nifer uchaf o siaradwyr Cymraeg yng Nghymru, sef



78,048

Mae dros 78,800 o aelwydydd yn Sir Gâr, gyda dim ond un person yn byw yn

30% ohonynt.



Mae 60% o'r boblogaeth yn byw mewn ardal wledig, sy'n ffurfio 53% o'r Sir



Mae tair prif dref sef Llanelli, Caerfyrddin a Rhydaman sy'n gartref i

25% o'r boblogaeth



Mae 7 ym mhob 10 aelwyd wedi ei brynu (yn gyfan neu gyda morgais)



14% yn rhentu'n gymdeithasol



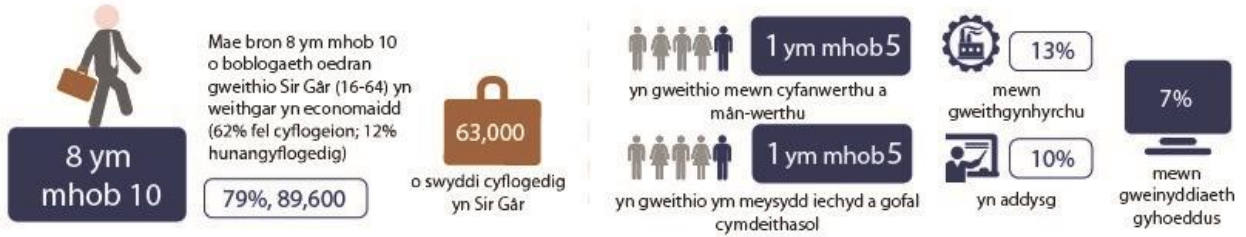
10% rhent preifat



44 o droseddau bob 1000 o'r boblogaeth



Economi



Mae 92% o fusnesau yn feicro fentrau (cyflogi llai na 10 o bobl)

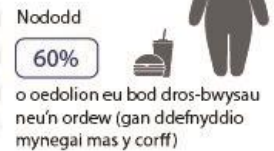


Mae mwy na 1 ym mhob 3 o aelwydydd yn byw mewn tloedi, yn ôl diffiniad Llywodraeth Cymru - aelwydydd gyda llai na 60% o incwm canolrif y DU



Iechyd a Llesiant

Mae disgwyliad oes yn ffafriol ar



Amgylchedd



Diwylliant



5. Nodi Materion Cynaliadwyedd

5.1 Mae'r dangosyddion canlynol wedi llywio'r gwaith o nodi'r materion cynaliadwyedd:

- Adolygu Cynlluniau, Polisiâu a Rhaglenni;
- Adolygu gwybodaeth sylfaenol; a
- Phrofiad y swyddogion o weithredu yn Sir Gaerfyrddin a chanlyniadau monitro'r Adroddiad Monitro Blynyddol a rhoi polisiâu'r Cynllun presennol ar waith.

5.2 Caiff y materion cynaliadwyedd a'r cyfleoedd a nodwyd trwy'r broses uchod (fel sy'n berthnasol i gyd-destun y CDLI) eu nodi isod. Tra bod llawer o'r materion yn adlewyrchu'r rheiny a nodwyd wrth baratoi'r CDLI mabwysiedig presennol, maent wedi cael eu diweddarau i adlewyrchu eu perthnasedd ac unrhyw newidiadau sydd wedi dod i'r amlwg. Mae'r Iaith Gymraeg (yn yr un modd â'r llinell sylfaen) wedi cael ei nodi fel mater ar wahân. Tra bod y Gymraeg yn destun ystyriaeth briodol o fewn yr Arfarniad Cynaliadwyedd ar gyfer y CDLI mabwysiedig presennol, ystyrir ei bod yn ddoeth ac yn angenrheidiol ei chynnwys fel mater ar wahân at ddibenion yr Arfarniad Cynaliadwyedd hwn. Ni ddylai fod yna or-bwyslais ar y materion hyn fel rhai sydd ar wahân i faterion unigol ac mae llawer o'r themâu wedi'u cydblethu ac yn perthyn i'w gilydd - mae hyn yn arbennig o wir yn achos y Gymraeg.

5.3 Cydnabyddir y gall y prif faterion a chyfleoedd ar gyfer Sir Gaerfyrddin newid yn ystod y broses o baratoi'r Cynllun ac yn y dyfodol wrth i faterion newydd godi ac wrth i'r blaenoriaethau a'r llinell sylfaen newid. Bydd y dadansoddiad o'r prif faterion a'r cyfleoedd felly'n cael ei ddiweddarau'n rheolaidd fel rhan o broses ailadroddol barhaus. Er bod ystod eang o ddata sylfaenol wedi cael ei hystyried, gall fod yna dueddiadau/materion eraill neu sefyllfaoedd wedi'u diweddarau yn Sir Gaerfyrddin nad ydynt wedi cael eu nodi.

Tabl 3: Materion Cynaliadwyedd

Mater Cynaliadwyedd a Chyfle	Amcanion yr Arfarniad Cynaliadwyedd
1 Datblygu Cynaliadwy	
Caiff pwysigrwydd cadw adnoddau naturiol a'u defnyddio'n ofalus ei gydnabod ar lefel ryngwladol a chenedlaethol. Ar hyn o bryd mae ôl troed ecolegol Sir Gaerfyrddin yn fwy na'r hyn sy'n lefel gynaliadwy o ran bwyd a diod, ynni, buddsoddi cyfalaf (trafnidiaeth/adeiladau) a nwyddau traul.	1-1 Byw o fewn terfynau amgylcheddol 1-2 Sicrhau cymdeithas gref, iach a chyfiawn 1-3 Cyflawni economi gynaliadwy 1-4 Dileu rhwystrau a hyrwyddo cyfleoedd i newid ymddygiad
2 Bioamrywiaeth	
Ceir nifer o safleoedd sydd o werth bioamrywiaeth yn y sir gyda'u dynodiadau yn amrywio o lefel ryngwladol i lefel leol. Mae angen gwarchod y rhain, a'u gwella lle bynnag y bo modd. Nodir nifer sylweddol o safleoedd gwarchodedig yn Sir Gaerfyrddin fel rhai sydd mewn cyflwr anffafriol, ac sydd felly'n debygol o fod yn sensitif iawn i bwysau allanol.	2-1 Osgoi difrodi neu ddarnio safleoedd dynodedig, cynefinoedd a rhywogaethau a warchodir ac annog y gwaith o'u gwella 2-2 Gwarchod, gwella a chreu cynefinoedd bywyd

	gwyllt priodol a bioamrywiaeth ehangach mewn ardaloedd trefol a gwledig
3 Ansawdd Aer	
<p>Mae angen cyrraedd y targedau ansawdd aer ar lefel Ewropeaidd ac ar lefel genedlaethol. At ei gilydd mae'r ansawdd aer yn Sir Gaerfyrddin yn dda; fodd bynnag, gall lefelau osôn fod yn uchel mewn ardaloedd gwledig.</p> <p>Ar hyn o bryd ceir tair Ardal Rheoli Ansawdd Aer yn Sir Gaerfyrddin. Mae'n debygol y bydd angen ystyried y goblygiadau parhaus ar yr ardaloedd eu hunain a thu hwnt i'w ffiniau.</p>	<p>3-1 Cynnal/lleihau lefelau llygryddion Ansawdd Aer Cenedlaethol y DU</p> <p>3-2 Lleihau lefelau osôn ar lefel y ddaear</p> <p>3-3 Lleihau'r angen i deithio, trwy leoli datblygiadau newydd mewn mannau addas a darparu seilwaith trafnidiaeth gyhoeddus</p>
4 Ffactorau Hinsoddol	
<p>Mae newid yn yr hinsawdd yn fater a gydnabyddir yn rhyngwladol ac yn flaenoriaeth allweddol gan y Llywodraeth. Mae angen i Sir Gaerfyrddin chwarae ei rhan yn y gwaith o leihau'r effeithiau ar newid yn yr hinsawdd ac wrth fod yn barod i addasu i'r effaith y gallai newid yn yr hinsawdd ei chael ar y sir. Yn benodol, gallai pobl sy'n byw ar orlifdiroedd arfordirol ac afonol wynebu mwy o berygl o lifogydd.</p> <p>Gellir hefyd rhagweld newidiadau yn nosbarthiad safleoedd sydd yn addas ar gyfer tyfu cnydau amaethyddol penodol. Bydd angen i ddatblygiadau newydd ddefnyddio ynni mewn modd effeithlon, a cheisio cynhyrchu ynni o ffynonellau adnewyddadwy neu rai carbon isel.</p>	<p>4-1 Lleihau allyriadau nwyon tŷ gwydr</p> <p>4-2 Cyfyngu gymaint â phosibl ar yr effeithiau niweidiol i Sir Gaerfyrddin yn sgil y newid yn yr hinsawdd trwy wneud lle ar gyfer dŵr, mannau encilio arfordirol, a phatrymau dosbarthiad cynefinoedd newidiol</p> <p>4-3 Annog pob datblygiad newydd i fedru gwrthsefyll yr hinsawdd</p> <p>4-4 Annog pobl i arbed ynni a gwneud defnydd mwy effeithlon o ynni.</p> <p>4-5 Cyfyngu gymaint â phosibl ar y defnydd o ynni a hyrwyddo ffynonellau ynni adnewyddadwy.</p>
5 Dŵr	
<p>Mae ansawdd biolegol a chemegol y dŵr yn gyffredinol yn dda. Fodd bynnag, mae gweithgarwch diwydiannol blaenorol a llygredd sy'n ymledu o amaethyddiaeth yn nalgylchoedd yr afonydd yn rhoi pwysau ar gyrsiau dŵr. Yn ogystal, defnyddir dŵr wyneb a dŵr daear er mwyn echdynnu dŵr ar gyfer cyflenwadau cyhoeddus a diwydiannol. Mae'r lefelau dŵr daear yn nalgylch Afon Teifi yn gostwng.</p> <p>Ceir hefyd nifer eithaf uchel o dai sydd mewn perygl o gael llifogydd. Datblygodd llawer o'r prif aneddiadau yn Sir Gaerfyrddin ar orlifdiroedd gwastad a ffrwythlon ac felly ceir nifer o aneddiadau sydd mewn perygl o gael llifogydd. Yng ngoleuni'r newid yn yr hinsawdd, mae mwy o bobl yn debygol o fod mewn perygl o lifogydd a rhagwelir y bydd llifogydd yn digwydd yn fwy aml.</p>	<p>5-1 Sicrhau bod ansawdd dŵr afonydd, llynnoedd, dŵr daear ac ardaloedd arfordirol yn cael ei wella a sicrhau bod ansawdd hydroforffolegol ardaloedd dyfrol yn cael ei gynyddu i'r eithaf.</p> <p>5-2 Diogelu a chynnal adnoddau dŵr yn y gadwyn gyflenwi gyhoeddus a sicrhau bod digon o ddŵr ar gael ar gyfer yr amgylchedd ar hyd y flwyddyn.</p> <p>5-3 Cyfyngu gymaint â phosibl ar y llygredd sy'n</p>

	<p>ymledu o ardaloedd trefol a gwledig.</p> <p>5-4 Cynyddu effeithlonrwydd dŵr mewn datblygiadau newydd a rhai wedi'u hadnewyddu</p> <p>5-5 Gwneud lle ar gyfer dŵr, a chyfyngu cymaint â phosibl ar y perygl o lifogydd</p>
6 Asedau Materol	
<p>Mae Sir Gaerfyrddin yn sir fawr, yn bennaf o natur wledig, ac yn gyffredin ceir cryn bellterau rhwng canolfannau rhanbarthol a lleol.</p> <p>O ganlyniad, mae cyfran uchel o bobl yn teithio i'r gwaith mewn car a cheir dibyniaeth ar y car preifat er mwyn cael mynediad i wasanaethau.</p> <p>Yn hanesyddol mae yna ddibyniaeth wedi bod ar dirlenwi fel dull o waredu gwastraff a reolir. Fodd bynnag, mae'r cyfraddau ailgylchu gwastraff trefol yn Sir Gaerfyrddin ychydig yn uwch na'r cyfartaledd cenedlaethol.</p>	<p>6-1 Cyfyngu gymaint â phosibl ar y defnydd o adnoddau cyfyngedig a hyrwyddo mwy o effeithlonrwydd o ran adnoddau a defnydd o ddeunyddiau eilaidd ac wedi'u hailgylchu.</p> <p>6-2 Hyrwyddo'r hierarchaeth wastraff, sef arbed, aildddefnyddio ac ailgylchu.</p> <p>6-3 Annog diwallu anghenion yn lleol.</p> <p>6-4 Hyrwyddo defnydd o adnoddau mwy cynaliadwy.</p> <p>6-5 Gwella integreiddiad gwahanol ddulliau trafndiaeth.</p> <p>6-6 Hyrwyddo defnydd o ddulliau trafndiaeth mwy cynaliadwy (e.e. beicio a cherdded).</p>
7 Pridd	
<p>Ychydig ardaloedd sydd o briddoedd o'r ansawdd amaethyddol uchaf. Mae tir amaethyddol Gradd 3 yn y sir yn bennaf gysylltiedig â dyffrynnoedd afon. Mae pridd yn storfa garbon bwysig a dylid ei warchod.</p> <p>Mae priddoedd yng Nghymru yn gyffredin yn wynebu perygl o ganlyniad i ddyddodiad asid ac ewtroffeiddio a allai olygu bod eu cyfraddau'n uwch na'r llwythi critigol.</p> <p>Mae Cyngor Sir Gaerfyrddin wedi nodi ardaloedd o dir halogedig. Mae'r ardaloedd hyn yn gysylltiedig â thir a ddatblygwyd yn flaenorol/tir trefol.</p>	<p>7-1 Osgoi halogi'r pridd a lleihau'r achosion o hynny, a hyrwyddo'r gwaith o adnewyddu tir halogedig.</p> <p>7-2 Osgoi colli pridd i arwynebau anathraidd a chyfyngu cymaint â phosibl ar erydiad pridd.</p> <p>7-3 Lleihau allyriadau SO7 ac NOX a llygredd nitradau o fyd amaeth.</p>
8 Treftadaeth Ddiwylliannol ac Amgylchedd Hanesyddol	
<p>Ceir posibilrwydd y bydd difrod yn digwydd i safleoedd archaeolegol pwysig a'r amgylchedd hanesyddol o fewn y sir o ganlyniad i ddatblygu, trwy fod nodweddion o bwysigrwydd treftadaeth ddiwylliannol yn cael eu dinistrio/tarfu arnynt, ond hefyd trwy darfu ar leoliad nodweddion o'r fath.</p>	<p>8-1 Diogelu asedau hanesyddol a diwylliannol a nodweddion unigryw lleol rhag effeithiau negyddol datblygu/adfywio a chefnogi gwelliannau iddynt</p>

	8-2 Hyrwyddo dylunio o ansawdd uchel sy'n adlewyrchu'r cymeriad lleol a nodweddion unigryw
9 Tirwedd	
Ceir sawl safle a ddynodir fel rhai sydd o werth o safbwynt tirwedd neu drefwedd yn y sir. Mae angen gwarchod y nodweddion hyn, a'u gwella lle bynnag y bo modd.	9-1 Diogelu'r tirwedd/trefwedd rhag effeithiau negyddol newid defnydd tir a'u gwella 9-2 Rhoi ystyriaeth i leoliadau sensitif wrth leoli datblygiadau a hyrwyddo dylunio o ansawdd uchel 9-3 Annog defnydd priodol o dir adfeiliedig yn y dyfodol
10 Poblogaeth	
Ceir tueddiad o allfudo ymhlith pobl ifanc y sir ac mae strwythur poblogaeth y sir yn gogwyddo tuag at boblogaeth hŷn. Mae gan y sir hunaniaeth Gymreig gref, gyda chyfran uchel o'r bobl sy'n byw yn Sir Gaerfyrddin wedi'u geni yng Nghymru. Mae cyfran y boblogaeth sydd o grwpiau lleiafrifoedd ethnig yn isel.	10-1 Sicrhau stoc addas, fforddiadwy o dai, gyda mynediad i gyfleusterau addysg a chyflogaeth 10-2 Helpu i gadw pobl iau 10-3 Hyrwyddo cynnwys grwpiau dan anfantais a lleiafrifoedd yn y gymdeithas
11 Y Gymraeg	
Sir Gaerfyrddin sydd â'r nifer uchaf o siaradwyr Cymraeg yng Nghymru. Yng Nghyfrifiad 2011, dywedodd 78,000 o bobl eu bod yn gallu siarad Cymraeg, a chododd y ffigur hwn i 80,700 o bobl yn yr Arolwg o'r Defnydd o'r Iaith Gymraeg 2015.	11-1 Annog twf yr iaith Gymraeg a'i diwylliant
12 Iechyd a Llesiant	
Mae cyfran is o bobl yn Sir Gaerfyrddin yn dweud bod lefel eu hiechyd yn gyffredinol yn 'dda' ac mae cyfran uwch o bobl yn byw gyda salwch hirdymor cyfyngus na'r cyfartaledd cenedlaethol. Mae'r cyfraddau gordewdra hefyd yn uwch na'r cyfartaledd cenedlaethol.	12-1 Creu cyfleoedd i bobl fyw bywydau actif a iach trwy gynllunio gweithgareddau 12-2 Darparu mynediad i gyfleusterau a gwasanaethau iechyd a hamdden 12-3 Annog cerdded neu feicio fel dull cludiant amgen 12-4 Hybu mynediad i dreftadaeth naturiol a diwylliannol Cymru
13 Addysg a Sgiliau	
Ceir cyfran uchel o bobl yn Sir Gaerfyrddin nad oes ganddynt unrhyw gymwysterau, er bod y lefelau cyrhaeddiad ymhlith pobl 19-21 oed ychydig yn uwch na'r	13-1 Darparu cyfleusterau addysg a hyfforddiant hygrych sy'n diwallu

cyfartaledd cenedlaethol. Mae'r cyfraddau llythrennedd a rhifedd yn cymharu'n anffafriol â'r cyfartaledd cenedlaethol.	anghenion yr ardal yn y dyfodol 13-2 Cynyddu lefelau llythrennedd (Cymraeg a Saesneg) a rhifedd 13-3 Hybu dysgu gydol oes
14 Yr Economi	
<p>Mae'r prif weithgareddau economaidd yn y sir yn seiliedig ar weithgareddau trydyddol gan gynnwys adwerthu, gofal iechyd ac addysg, gyda chyfran eithaf uchel o weithgareddau gweithgynhyrchu.</p> <p>Mae'r cyfraddau cyflogaeth ychydig yn is na'r cyfartaledd yn Sir Gaerfyrddin. Ceir cyfran gymharol isel o bobl sy'n gweithio gartref.</p>	<p>14-1 Hybu twf economaidd cynaliadwy</p> <p>14-2 Darparu cyfleoedd cyflogaeth o ansawdd da i bob rhan o'r boblogaeth</p> <p>14-3 Hybu busnesau cynaliadwy yng Nghymru</p>
15 Gwead Cymdeithas	
<p>Mae cyfraddau pobl sy'n cysgu allan yn uwch na'r cyfartaledd yn Sir Gaerfyrddin. Mae lefelau'r troseddau treisgar, achosion o ddwyn ceir a dwyn o geir yn is na'r cyfartaledd cenedlaethol; fodd bynnag, mae'r cyfraddau eu hunain wedi bod yn codi ers 2002. Mae saith ardal cynnyrch ehangach haen is yn Sir Gaerfyrddin ymhlith y 10% uchaf o ran yr ardaloedd cynnyrch ehangach haen is mwyaf amddifad yng Nghymru. Mynediad daearyddol i wasanaethau a chyflogaeth yw'r ddau brif faes sy'n cyfrannu at amddifadedd yn Sir Gaerfyrddin.</p> <p>Mae'r gymhareb o ran y prisiau tai cyfartalog i'r enillion cyfartalog yn uchel, sy'n dynodi diffyg fforddiadwyedd.</p>	<p>15-1 Gwella diogelwch a diogeledd pobl ac eiddo</p> <p>15-2 Hyrwyddo dyluniad aneddiadau sy'n gwella gwead cymdeithas trwy ddileu rhwystrau a chreu cyfleoedd ar gyfer rhyngweithio cadarnhaol</p> <p>15-3 Hyrwyddo cyflwyno tai fforddiadwy</p> <p>15-4 Gwella hygyrchedd gwasanaethau, yn enwedig o safbwynt rhannau o'r gymdeithas sydd o dan anfantais.</p>

6. Fframwaith yr Arfarniad Cynaliadwyedd/Asesiad Amgylcheddol Strategol

6.1 Mae'r materion a nodwyd yn Adran 4 ynghyd â'r amcanion cynaliadwyedd a geir o ganlyniad yn ffurfio Fframwaith yr Asesiad Cynaliadwyedd. Bydd y fframwaith hwn yn cael ei ddefnyddio i farnu pa mor gynaliadwy yw amcanion a pholisïau'r CDLI.

6.2 Bwriad yr amcanion hyn yw dynodi'r cyfarwyddiadau ar gyfer newid yn hytrach na'r amcanion terfynol ac o ganlyniad ni chaiff targedau eu gosod; yn hytrach, y nod yng nghydestun yr Arfarniad Cynaliadwyedd yw eu gwireddu. Bydd y gwaith o gyflawni'r amcanion hyn yn cael ei fonitro fel rhan o'r broses o fonitro'r CDLI.

6.3 Mae'r fframwaith cynaliadwyedd (gweler Tabl 3 isod) hefyd yn dangos y prif feini prawf penderfynu i'w dilyn yn y broses asesu sydd ar ddod.

6.4 Gall amcanion yr Arfarniad Cynaliadwyedd a'r dangosyddion arfaethedig ddatblygu fel rhan o ddull ailadroddol sy'n adlewyrchu'r ymatebion ymgynghori a datblygiadau'r dyfodol wrth i faterion newydd godi a blaenoriaethau a'r newidiadau yn y data sylfaenol. Mae hyn yn adlewyrchu hyd y broses o baratoi'r CDLI a'r posibilrwydd y bydd elfennau'r wybodaeth sylfaenol yn newid. Yn ogystal, bydd angen cadw'r gwaith o adolygu'r cynlluniau, y polisïau a'r rhaglen yn fyw er mwyn sicrhau bod unrhyw faterion a godir gan ddogfennau newydd neu ddiweddaraf yn cael eu cynnwys.

6.5 Felly, bydd amcanion a dangosyddion yr Arfarniad Cynaliadwyedd hefyd yn cael eu hadolygu drwy gydol y gwaith o ddatblygu'r CDLI.

Tabl 4: Fframwaith yr Arfarniad Cynaliadwyedd (gan gynnwys amcanion)

Amcanion yr Arfarniad Cynaliadwyedd	Ffactorau sy'n Dylanwadu ar Benderfyniadau
1 Datblygu Cynaliadwy	
1-1 Byw o fewn terfynau amgylcheddol 1-2 Sicrhau cymdeithas gref, iach a chyfiawn 1-3 Cyflawni economi gynaliadwy 1-4 Dileu rhwystrau a hyrwyddo cyfleoedd i newid ymddygiad	A fydd y CDLI yn cyfrannu at leihau'r adnoddau a ddefnyddir? A fydd y CDLI yn annog y gwaith o ddiwallu anghenion yn lleol? A fydd y CDLI yn annog unigolion, cwmnïau a busnesau i wneud dewisiadau mwy cynaliadwy?
2 Bioamrywiaeth	
2.1 Osgoi difrodi neu ddarnio safleoedd dynodedig, cynefinoedd a rhywogaethau a warchodir ac annog y gwaith o'u gwella 2.2 Gwarchod, gwella a chreu cynefinoedd bywyd gwyllt priodol a bioamrywiaeth ehangach mewn ardaloedd trefol a gwledig	A oes unrhyw safleoedd cadwraeth natur dynodedig neu anstatudol y gallai'r CDLI effeithio arnynt? A oes unrhyw dystiolaeth y gellid effeithio ar rywogaethau a warchodir? A fydd unrhyw gyfleoedd i wella neu adennill adnoddau bywyd gwyllt?

	A fydd unrhyw gyfleoedd i greu cynefinoedd newydd?
3 Ansawdd Aer	
<p>3-1 Cynnal/lleihau lefelau llygryddion Ansawdd Aer Cenedlaethol y DU</p> <p>3-2 Lleihau lefelau osôn ar lefel y ddaear</p> <p>3-3 Lleihau'r angen i deithio, trwy leoli datblygiadau newydd mewn mannau addas a darparu seilwaith trafndiaeth gyhoeddus</p>	<p>A fydd y CDLI yn cael effaith gadarnhaol neu negyddol ar y llinell sylfaen bresennol o ran ansawdd aer?</p> <p>A fydd y CDLI yn cynyddu neu'n lleihau'r allyriadau llygryddion aer o ddatblygiadau?</p> <p>A fydd y CDLI yn cynyddu neu'n lleihau'r allyriadau llygryddion aer o drafnidiaeth?</p>
4 Ffactorau Hinsoddol	
<p>4-1 Lleihau allyriadau nwyon tŷ gwydr</p> <p>4-2 Cyfyngu gymaint â phosibl ar yr effeithiau niweidiol i Sir Gaerfyrddin yn sgil y newid yn yr hinsawdd trwy wneud lle ar gyfer dŵr, mannau encilio arfordirol, a phatrymau dosbarthiad cynefinoedd newidiol</p> <p>4-3 Annog pob datblygiad newydd i fedru gwrthsefyll yr hinsawdd</p> <p>4-4 Annog pobl i arbed ynni a gwneud defnydd mwy effeithlon o ynni.</p> <p>4-5 Cyfyngu gymaint â phosibl ar y defnydd o ynni a hyrwyddo ffynonellau ynni adnewyddadwy.</p>	<p>A fydd y CDLI yn cael effaith gadarnhaol neu negyddol ar yr allyriadau carbon deuocsid o ddatblygiadau newydd yn y Sir?</p> <p>A fydd y CDLI yn cyfrannu at leihau'r allyriadau carbon deuocsid yn sgil ffyrdd traddodiadol o gynhyrchu ynni?</p> <p>A fydd y CDLI yn golygu bod mwy o drigolion yn wynebu perygl llifogydd?</p> <p>A yw'r datblygiadau newydd yn medru gwrthsefyll yr hinsawdd?</p> <p>A yw'r CDLI yn gadael lle i addasu cynefinoedd a dŵr llifogydd arfordirol ac afonol?</p>
5 Dŵr	
<p>5-1 Sicrhau bod ansawdd dŵr afonydd, llynnoedd, dŵr daear ac ardaloedd arfordirol yn cael ei wella a sicrhau bod ansawdd hydroforffolegol ardaloedd dyfrol yn cael ei gynyddu i'r eithaf.</p> <p>5-2 Diogelu a chynnal adnoddau dŵr yn y gadwyn gyflenwi gyhoeddus a sicrhau bod digon o ddŵr ar gael ar gyfer yr amgylchedd ar hyd y flwyddyn.</p> <p>5-3 Cyfyngu gymaint â phosibl ar y llygredd sy'n ymledu o ardaloedd trefol a gwledig.</p> <p>5-4 Cynyddu effeithlonrwydd dŵr mewn datblygiadau newydd a rhai wedi'u hadnewyddu</p> <p>5-5 Gwneud lle ar gyfer dŵr, a chyfyngu cymaint â phosibl ar y perygl o lifogydd</p>	<p>A fydd cynnydd neu ostyngiad yn y llygryddion a ollyngir i'r dŵr?</p> <p>A fyddai yna gynnydd neu leihad yn y dŵr a ddefnyddir yn sgil datblygu?</p> <p>A fydd y CDLI yn cael effaith gadarnhaol neu negyddol ar ansawdd dŵr a hydroforffoleg?</p> <p>A fydd yn cyfrannu at gynyddu'r perygl o lifogydd?</p> <p>A fydd yn cyfrannu at leihau'r perygl o lifogydd?</p>
6 Asedau Materol	
<p>6-1 Cyfyngu gymaint â phosibl ar y defnydd o adnoddau cyfyngedig a hyrwyddo mwy o effeithlonrwydd o ran</p>	<p>A fydd y CDLI yn cyfrannu at fwy o ailgylchu a mwy o effeithlonrwydd adnoddau?</p>

<p>adnoddau a defnydd o ddeunyddiau eilaidd ac wedi'u hailgylchu.</p> <p>6-2 Hyrwyddo'r hierarchaeth wastraff, sef arbed, aildddefnyddio ac ailgylchu.</p> <p>6-3 Annog diwallu anghenion yn lleol.</p> <p>6-4 Hyrwyddo defnydd o adnoddau mwy cynaliadwy.</p> <p>6-5 Gwella integreiddiad gwahanol ddulliau trafndiaeth.</p> <p>6-6 Hyrwyddo defnydd o ddulliau trafndiaeth mwy cynaliadwy (e.e. beicio a cherdded).</p>	<p>A fydd y CDLI yn sicrhau bod modd diwallu anghenion yn lleol?</p> <p>A fydd y CDLI yn caniatáu i bobl wneud dewisiadau trafndiaeth mwy cynaliadwy?</p>
7 Pridd	
<p>7-1 Osgoi halogi'r pridd a lleihau'r achosion o hynny, a hyrwyddo'r gwaith o adnewyddu tir halogedig.</p> <p>7-2 Osgoi colli pridd i arwynebau anathraidd a chyfyngu cymaint â phosibl ar erydiad pridd.</p> <p>7-3 Lleihau allyriadau SO7 ac NOX a llygredd nitradau o fyd amaeth.</p>	<p>A fydd y CDLI yn cynyddu neu'n lleihau'r tir a halogir?</p> <p>A fydd y CDLI yn cynyddu'r adnoddau pridd o ansawdd da, neu'n arwain at eu colli?</p> <p>A fydd y CDLI yn gwella neu'n diraddio ansawdd y pridd?</p> <p>A fydd y CDLI yn cynnwys datblygiad ar dir a ddefnyddiwyd yn flaenorol?</p>
8 Treftadaeth Ddiwylliannol ac Amgylchedd Hanesyddol	
<p>8-1 Diogelu asedau hanesyddol a diwylliannol a nodweddion unigryw lleol rhag effeithiau negyddol datblygu/adfywio a chefnogi gwelliannau iddynt</p> <p>8-2 Hyrwyddo dylunio o ansawdd uchel sy'n adlewyrchu'r cymeriad lleol a nodweddion unigryw</p>	<p>Oes yna unrhyw safleoedd o bwysigrwydd archaeolegol y gallai'r CDLI effeithio'n gadarnhaol neu'n negyddol arnynt?</p> <p>Oes yna unrhyw dirweddau hanesyddol y gallai'r CDLI effeithio'n gadarnhaol neu'n negyddol arnynt?</p> <p>Oes yna unrhyw adeiladau rhestredig y gallai'r CDLI effeithio'n gadarnhaol neu'n negyddol arnynt?</p>
9 Tirwedd	
<p>9-1 Diogelu'r dirwedd/trefwedd rhag effeithiau negyddol newid defnydd tir a'u gwella</p> <p>9-2 Rhoi ystyriaeth i leoliadau sensitif wrth leoli datblygiadau a hyrwyddo dylunio o ansawdd uchel</p> <p>9-3 Annog defnydd priodol o dir adfeiliedig yn y dyfodol</p>	<p>A fydd y CDLI yn cael effaith gadarnhaol neu negyddol ar dirweddau neu drefweddau?</p> <p>A fydd y CDLI yn cael effaith gadarnhaol neu negyddol ar dirweddau dynodedig?</p> <p>A fydd y CDLI yn annog ailddatblygu tir a ddatblygwyd o'r blaen?</p>
10 Poblogaeth	
<p>10-1 Sicrhau stoc addas, fforddiadwy o dai, gyda mynediad i gyfleusterau addysg a chyflogaeth</p> <p>10-2 Helpu i gadw pobl iau</p> <p>10-3 Hyrwyddo cynnwys grwpiau dan anfantais a lleiafrifoedd yn y gymdeithas</p>	<p>A fydd y CDLI yn cynyddu'r ddarpariaeth o dai fforddiadwy yn Sir Gaerfyrddin?</p> <p>A fydd y CDLI yn cyfrannu at gadw pobl ifanc yn y sir?</p> <p>A fydd y CDLI yn cyfrannu at gynhwysiant cymdeithasol?</p>

11 Y Gymraeg	
11-1 Annog twf yr iaith Gymraeg a'i diwylliant	A fydd y CDLI yn annog twf yr iaith Gymraeg a'i diwylliant?
12 Iechyd a Llesiant	
12-1 Creu cyfleoedd i bobl fyw bywydau actif a iach trwy gynllunio gweithgareddau 12-2 Darparu mynediad i gyfleusterau a gwasanaethau iechyd a hamdden 12-3 Annog cerdded neu feicio fel dull cludiant amgen 12-4 Hybu mynediad i dreftadaeth naturiol a diwylliannol Cymru	A fydd effaith gadarnhaol neu negyddol ar iechyd pobl? A fydd mynediad i wasanaethau iechyd a chyfleusterau hamdden, gan gynnwys nodweddion treftadaeth naturiol, yn cael ei gynyddu? A fydd y CDLI yn cynyddu'r cyfleoedd i gerdded a beicio?
13 Addysg a Sgiliau	
13-1 Darparu cyfleusterau addysg a hyfforddiant hygyrch sy'n diwallu anghenion yr ardal yn y dyfodol 13-2 Cynyddu lefelau llythrennedd (Cymraeg a Saesneg) a rhifedd 13-3 Hybu dysgu gydol oes	A fydd y CDLI yn cyfrannu at gynyddu lefelau cyrhaeddiad pobl ifanc? A fydd y CDLI yn hyrwyddo mynediad i gyfleusterau addysg ar gyfer holl aelodau'r gymuned? A fydd y CDLI yn cyfrannu at wella lefelau llythrennedd a rhifedd?
14 Yr Economi	
14-1 Hybu twf economaidd cynaliadwy 14-2 Darparu cyfleoedd cyflogaeth o ansawdd da i bob rhan o'r boblogaeth 14-3 Hybu busnesau cynaliadwy yng Nghymru	A fydd yna unrhyw effeithiau economaidd niweidiol ar dir ac adeiladau sy'n cael eu defnyddio ar gyfer cyflogaeth? A fydd yna effaith gadarnhaol neu negyddol ar y cyfleoedd am swyddi yn sgil y CDLI?
15 Gwead Cymdeithas	
15-1 Gwella diogelwch a diogeledd pobl ac eiddo 15-2 Hyrwyddo dyluniad aneddiadau sy'n gwella gwead cymdeithas trwy ddileu rhwystrau a chreu cyfleoedd ar gyfer rhyngweithio cadarnhaol 15-3 Hyrwyddo cyflwyno tai fforddiadwy 15-4 Gwella hygyrchedd gwasanaethau, yn enwedig o safbwynt rhannau o'r gymdeithas sydd o dan anfantais.	A fydd y CDLI yn cyfrannu at wneud tai yn fwy fforddiadwy? A fydd y CDLI yn cyfrannu at greu aneddiadau sy'n ddiogel ac yn safleoedd trefol o ansawdd uchel? A fydd y CDLI yn cyfrannu at greu cartrefi iachach? A fydd y CDLI yn cynyddu mynediad i wasanaethau a chyfleusterau gymaint â phosibl ar gyfer holl aelodau'r gymuned trwy ddulliau trafndiaeth gwahanol?

7. Asesiadau Cydnawsedd

7.1 Ystyrir bod asesiad lefel uchel o Fframwaith yr Arfarniad Cynaliadwyedd fel y'i nodir yn Adran 6 yn erbyn y nodau llesiant cenedlaethol a lleol (gweler ffigurau 1 a 2 yn flaenorol) yn rhoi cyfle i adolygu a nodi'r meysydd cydnawsedd allweddol hynny.

7.2 Mae adolygiad o'r fath yn bwysig o safbwynt cydnabod darpariaethau a gofynion Deddf Llesiant Cenedlaethau'r Dyfodol 2015.

7.3 Mae canlyniadau'r asesiad hwn yn darparu cyfle amserol i nodi'r meysydd hynny lle ceir aliniadau penodol, yn ogystal â'r meysydd hynny lle gallai fod yna gyfle i ddatblygu cysyllteddau pellach.

7.4 Wrth i broses yr Arfarniad Cynaliadwyedd/Asesiad Amgylcheddol Strategol symud yn ei blaen, bydd yna nifer o gyfleoedd i ymgymryd â gwaith asesu cydnawsedd, yn fwyaf penodol o safbwynt "profi" effeithiau polisïau'r CDLI Diwygiedig wrth iddo ddatblygu a darpariaethau'r Cynllun ar Fframwaith yr Arfarniad Cynaliadwyedd.

7.4 Mae Tabl 4 yn cynnwys asesiad o'r nodau llesiant cenedlaethol yn erbyn fframwaith yr Arfarniad Cynaliadwyedd. Ystyrir bod y rhan fwyaf o'r aliniadau'n digwydd rhwng y nodau cenedlaethol hynny sy'n hyrwyddo buddiannau amgylcheddol a bioamrywiaeth.

7.5 Mae Tabl 5 yn cynnwys asesiad o amcanion llesiant Sir Gaerfyrddin yn erbyn fframwaith yr Arfarniad Cynaliadwyedd. Mewn cyferbyniad â'r canfyddiadau a nodir yn 7.4 uchod, ystyrir bod y rhan fwyaf o'r aliniadau'n digwydd rhwng yr amcanion hynny sy'n ceisio symud buddiannau cymdeithasol ac economaidd yn eu blaenau - o fewn pwyslais cyffredinol ar lesiant.

7.6 Felly, tra gall fod yna gyfleoedd i geisio cadarnhau a chryfhau fframwaith yr Arfarniad Cynaliadwyedd wrth edrych tua'r dyfodol, ymddengys bod yna gydbwysedd naturiol ar waith o safbwynt aliniad priodol y Fframwaith â'r nodau llesiant cenedlaethol a'r amcanion lleol o'u hystyried gyda'i gilydd.

7.7 Dylid nodi bod yna aliniad cryf mewn perthynas â'r Gymraeg yn nhablau 4 a 5.

7.8 Mae Tabl 6 yn adolygu'r modd y mae Amcanion Llesiant y Cyngor yn cyfrannu at y 7 Nod Llesiant Cenedlaethol.

Tabl 5: Asesiad o Amcanion yr Arfarniad Cynaliadwyedd yn erbyn y Nodau Llesiant Cenedlaethol

Amcanion yr Arfarniad Cynaliadwyedd (Pennawd)	Nodau Llesiant Cenedlaethol						
	Cymru sy'n gyfrifol ar lefel fyd-eang	Cymru lewyrchus	Cymru gydnerth	Cymru iachach	Cymru sy'n fwy cyfartal	Cymru o gymunedau cydlynus	Cymru â diwylliant bywiog lle mae'r Gymraeg yn ffynnu
1 Datblygu Cynaliadwy							
2 Bioamrywiaeth							
3 Ansawdd Aer							
4 Ffactorau Hinsoddol							
5 Dŵr							
6 Asedau Materol							
7 Pridd							
8 Treftadaeth Ddiwylliannol ac Amgylchedd Hanesyddol							
9 Tirwedd							
10 Poblogaeth							
11 Y Gymraeg							
12 Iechyd a Llesiant							
13 Addysg a Sgiliau							
14 Yr Economi							
15 Gwead Cymdeithas							

Tabl 6: Asesiad o Amcanion yr Arfarniad Cynaliadwyedd yn erbyn Amcanion Llesiant Sir Gaerfyrddin 2017-2018

Amcanion Arfarniad Cynaliadwyedd (Pennawd)	yr	Amcanion Llesiant Sir Gaerfyrddin 2017-2018														
		1	2	3	4	5	6	7	8	9	10	11	12	13	14	15
1 Datblygu Cynaliadwy																
2 Bioamrywiaeth																
3 Ansawdd Aer																
4 Ffactorau Hinsoddol																
5 Dŵr																
6 Asedau Materol																
7 Pridd																
8 Treftadaeth Ddiwylliannol ac Amgylchedd Hanesyddol																
9 Tirwedd																
10 Poblogaeth																
11 Y Gymraeg																
12 Iechyd a Llesiant																
13 Addysg a Sgiliau																
14 Yr Economi																
15 Gwead Cymdeithas																

Amcanion Llesiant Sir Gaerfyrddin 17/18 yw:

1. Helpu i roi'r dechrau gorau mewn bywyd i bob plentyn a gwella eu profiadau yn gynnar mewn bywyd;
2. Helpu plant i ddilyn ffyrdd iach o fyw;
3. Parhau i wella cyrhaeddiad pob dysgwr;
4. Lleihau nifer yr oedolion ifanc nad ydynt mewn addysg, cyflogaeth na hyfforddiant;
5. Trechu tlodi drwy wneud popeth o fewn ein gallu i'w atal, gan helpu pobl i gael gwaith a gwella bywydau'r rheiny sy'n byw mewn tlodi;
6. Creu mwy o swyddi a thwf ledled y sir;
7. Cynyddu faint o dai rhent a thai fforddiadwy sydd ar gael;
8. Helpu pobl i fyw bywydau iach (mynd i'r afael ag ymddygiad peryglus a gordewdra);
9. Cefnogi cysylltiadau da â ffrindiau, y teulu a chymunedau mwy diogel;
10. Cefnogi'r nifer cynyddol o bobl hŷn er mwyn iddynt gadw'u hurddas a'u hannibyniaeth wrth iddynt heneiddio;
11. Ymagwedd ledled y Cyngor tuag at gefnogi Heneiddio'n Dda yn y Sir;
12. Gofalu am yr amgylchedd nawr ac ar gyfer y dyfodol;
13. Gwella seilwaith a chysylltedd priffyrdd a thrafnidiaeth; a
14. Hyrwyddo'r Iaith Gymraeg a Diwylliant Cymru.
15. Adeiladu Gwell Cyngor a Gwneud Gwell Defnydd o Adnoddau

Tabl 7: Adolygiad o sut mae Amcanion Llesiant y Cyngor yn cyfrannu at y Nodau Llesiant Cenedlaethol

Amcanion Llesiant / KIOPs Sir Gaerfyrddin ar gyfer 2017/18			7 Nod Llesiant Cenedlaethol						
			Llewyrch	Cydnheredd	Iachach	Mwy cyfartal	Cymunedau Cydlynus	Diwylliant bywiog a'r Gymraeg	Cyfrifoldeb Byd-eang
Dechrau'n Dda	1	Helpu i roi'r dechrau gorau mewn bywyd i bob plentyn a gwella eu profiadau yn gynnar mewn bywyd.	✓		✓	✓	✓		
	2	Helpu plant i ddilyn ffyrdd iach o fyw	✓		✓	✓	✓	✓	
	3	Parhau i wella cyrhaeddiad pob dysgwr	✓	✓		✓		✓	✓
	4	Lleihau nifer yr oedolion ifanc nad ydynt mewn addysg, cyflogaeth na hyfforddiant	✓		✓	✓	✓		
Byw'n Dda	5	Trechu tlodi drwy wneud popeth o fewn ein gallu i'w atal, gan helpu pobl i gael gwaith a gwella bywydau'r rheiny sy'n byw mewn tlodi	✓		✓	✓	✓		
	6	Creu mwy o swyddi a thwf ledled y sir	✓		✓	✓	✓	✓	
	7	Cynyddu faint o dai rhent a thai fforddiadwy sydd ar gael	✓	✓	✓	✓	✓		
	8	Helpu pobl i fyw bywydau iach (mynd i'r afael ag ymddygiad peryglus a gordewdra)	✓		✓	✓	✓	✓	
Heneiddio'n Dda	9	Cefnogi cysylltiadau da â ffrindiau, y teulu a chymunedau mwy diogel			✓	✓	✓		
	10	Cefnogi'r nifer cynyddol o bobl hŷn er mwyn iddynt gadw'u hurddas a'u hannibyniaeth wrth iddynt heneiddio	✓		✓	✓	✓	✓	
	11	Ymagwedd ledled y Cyngor tuag at gefnogi Heneiddio'n Dda yn y Sir	✓		✓	✓	✓	✓	
Mewn Amgylchedd Iach a Diogel	12	Gofalu am yr amgylchedd nawr ac ar gyfer y dyfodol	✓	✓	✓				
	13	Gwella isadeiledd a chysylltedd y priffyrdd a thrafnidiaeth	✓	✓	✓	✓	✓		
	14	Hyrwyddo'r Iaith Gymraeg a Diwylliant Cymru	✓	✓		✓	✓	✓	
	15	Adeiladu Gwell Cyngor a Gwneud Gwell Defnydd o Adnoddau	✓	✓	✓	✓	✓	✓	✓

8. Y Camau Nesaf

8.1 Mae'r adroddiad cwmpasu hwn wedi amlinellu sut yr ydym yn bwriadu cynnal Arfarniad Cynaliadwyedd y CDLI. Ar ôl hyn, rydym wedi cynnwys rhestr o gwestiynau y hoffem i chi eu hateb wrth ymateb i'r ymgynghoriad. Gweler isod restr o gwestiynau:

- A oes unrhyw bolisiau, cynlluniau a rhaglenni eraill na chawsant eu dynodi?
- A oes gennych, neu a ydych yn gwybod am, unrhyw wybodaeth gychwynnol berthnasol ychwanegol y dylid ei hychwanegu at yr hyn a restrwyd eisoes?
- A ydych yn cytuno fod y wybodaeth gychwynnol a nodir yn atodiad 2 yn berthnasol, yn gywir ac yn ddigon manwl i gefnogi'r CDLI?
- A ydych chi o'r farn fod unrhyw angysonderau neu anghywirdebau yn y data cyfredol a goladwyd?
- A ydych chi'n cytuno â'r materion cynaliadwyedd a ddynodwyd ar gyfer Sir Gaerfyrddin?
- A oes unrhyw faterion yr hoffech chi eu gweld yn cael eu cynnwys neu tynnu allan o'r rhestr a ddarparwyd?
- A ydych chi o'r farn fod yr amcanion cynaliadwyedd a ddynodwyd ym mhennod 5 yn gyson â pholisi / cyfarwyddyd cenedlaethol, rhanbarthol a sirol a'u bod yn briodol i Sir Gaerfyrddin?
- A oes unrhyw amcanion ychwanegol y dylid eu cynnwys neu eu tynnu allan?
- A yw'r amcanion a'r dangosyddion cynaliadwyedd yn rhoi fframwaith priodol i'r Arfarniad Cynaliadwyedd o'r CDLI?
- A oes dulliau eraill / ychwanegol y gellid eu defnyddio i ddynodi effeithiau amgylcheddol sylweddol ac effeithiau cynaliadwyedd ehangach y CDLI?
- Unrhyw sylwadau eraill.

8.2 Dylid anfon ymatebion i'r ymgynghoriad hwn at:

Yr Adain Blaen-gynllunio,
Adran Yr Amgylchedd,
7/8 Heol Spilman,
Caerfyrddin,
Sir Gaerfyrddin,
SA31 1JY

drwy anfon e-bost: blaen.gynllunio@sirgar.gov.uk
neu ar-lein ar y wefan: www.sirgar.gov.uk erbyn y dyddiad cau Dydd Llun 27 Awst 2018.

8.3 Wedi i sylwadau'r ymgynghoriad ddod i law, byddant yn cael eu hadolygu a bydd cwmpas yr Arfarniad Cynaliadwyedd yn cael ei ddiwygio yn ôl yr angen. Bydd Cam B ym mhroses yr Arfarniad Cynaliadwyedd, sy'n cynnwys arfarnu'r CDLI, yn dechrau ar ôl i'r cwmpas gael ei fireinio. Disgwylir y bydd yr ymgynghoriad nesaf ynghylch Adroddiad yr Arfarniad Cynaliadwyedd yn cael ei gynnal ar yr un pryd â'r ymgynghoriad ynghylch y CDLI drafft.