



Diweddariad
2018

**CYNLLUN STRATEGOL RHANBARTHOL
CANOLBARTH A GORLLEWIN CYMRU
2017-2020**

**CYFLWYNWYD GAN:
Pwyllgor Cydweithredol Rhanbarthol Canolbarth a Gorllewin Cymru
Ionawr 2018**

Cynnwys

<u>1.0 RAGAIR</u>	2
<u>2.0 CYFLWYNIAD i Raglen Cefnogi Pobl</u>	3
<u>Y Rhanbarth</u>	3
<u>Egwyddorion Comisiynu Canolbarth a Gorllewin Cymru</u>	7
<u>3.0 BLAENORIAETHAU A THEMÂU STRATEGOL CENEDLAETHOL, RHANBARTHOL A LLEOL</u>	8
<u>Deddf Tai (Cymru) 2014</u>	8
<u>Deddf Gwasanaethau Cymdeithasol a Llesiant (Cymru) 2014</u>	10
<u>Deddf Llesiant Cenedlaethau'r Dyfodol (Cymru) 2015</u>	11
<u>Deddf Trais yn erbyn Menywod, Cam-drin Domestig a Thrais Rhywiol (Cymru) 2015</u>	12
<u>Deddf Diwygio Lles 2012 a Rhaglenni Trechu Tlodi</u>	13
<u>4.0 ASESIAID O ANGHENION, Y CYFLENWAD, BYLCHAU YN Y GWASANAETH A THYSTIOLAETH YMGYNGHORI</u>	15
<u>Asesiadau Poblogaeth</u>	15
<u>Asesiadau Llesiant</u>	21
<u>Mynegrif Amddifadedd Lluosog ar gyfer Cymru</u>	24
<u>Dadansoddiad o'r Canlyniadau</u>	26
<u>Tystiolaeth Ymgynghori</u>	29
<u>5.0 ARBEDION MEWN DARPARU GWASANAETHAU</u>	30
<u>6.0 ASESIAID EFFAITH AR GYDRADDOLDEB</u>	32
<u>7.0 BLAENORIAETHAU AR GYFER DATBLYGU</u>	35
<u>Cynllun Gweithredu</u>	36
<u>8.0 Cynllun Gwariant Rhanbarthol 2017-2018</u>	44
 <u>ATODIADAU:</u>	
<u>1.0 BLAENORIAETHAU CYNLLUNIO LLEOL 2017-2020</u>	45
<u>2.0 BLAENORIAETHAU CANOLBARTH A GORLLEWIN CYMRU 2016/19</u>	53

Rhagair

Fel Cadeirydd Pwyllgor Cydweithredol Rhanbarthol (PCRh) Canolbarth a Gorllewin Cymru, fy mlaenoriaeth i yw cyflawni gwaith comisiynu a chaffael o safon uchel er mwyn cwrdd ag anghenion defnyddwyr gwasanaeth yn Sir Gaerfyrddin, Ceredigion, Sir Benfro a Phowys. Yn y blynyddoedd diwethaf, mae Rhaglen Cefnogi Pobl wedi mynd drwy broses sylfaenol o newid ac felly hefyd mae'r ffordd yr ydym ni'n edrych ar ddarparu ein gwasanaethau. Ein nod yw gwneud y defnydd gorau o'r adnoddau sy'n cael eu gwario ar ddarparu gwasanaethau a sicrhau ein bod yn dysgu ac yn gwella'n barhaus drwy brofiad.

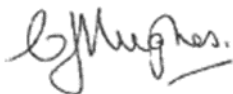
Drwy'r Cynllun hwn, mae'r PCRh yn gosod y cyfeiriad a'r blaenoriaethau strategol ar gyfer Canolbarth a Gorllewin Cymru ar gyfer 2017-2020. Mae'r Cynllun hefyd yn tynnu sylw at yr amcanion, y cynllun gweithredu a'r cynnydd a wnaed yn erbyn pob blaenoriaeth. Ein blaenoriaethau ar gyfer datblygu yw:

1. Gwella gwasanaeth - ansawdd a gwerth am arian;
2. Cydgomisiynu;
3. Gweithio mewn partneriaeth ac atal; ac
4. Ymgysylltu a chynnwys defnyddwyr gwasanaeth

Mae 9 o Egwyddorion Comisiynu yn dylanwadu ar y modd y caiff y blaenoriaethau eu cyflawni:

- Dull unigolyn-ganolog;
- Cydgynhyrchu;
- Annibyniaeth;
- Hyblygrwydd;
- Hygyrchedd;
- Atal ac Ymyrryd yn Gynnar;
- Gwerth am Arian;
- Llesiant; a
- Partneriaeth.

Mae'r galwadau cymhleth a newidiol ar draws y rhanbarth yn gofyn am waith effeithiol mewn partneriaeth. Bydd y Pwyllgor yn parhau i gydweithio ar lefel ranbarthol i sicrhau yr ymgysylltir yn effeithiol â'r holl randdeiliaid. Uchelgais PCRh Canolbarth a Gorllewin Cymru yw gweithio'n agos gyda'i gilydd er mwyn sicrhau y gwneir y defnydd gorau o Grant Rhaglen Cefnogi Pobl i gynorthwyo pobl sy'n agored i niwed ac atal digartrefedd.



Y Cynghorydd Catherine Hughes

Cadeirydd
PCRh Canolbarth a Gorllewin Cymru

Cyflwyniad i Raglen Cefnogi Pobl

Rhaglen a ariennir gan Lywodraeth Cymru yw Rhaglen Cefnogi Pobl (y Rhaglen). Mae'n darparu amrywiaeth eang o gymorth cysylltiedig â thai i bobl sy'n agored i niwed, sydd mewn perygl o golli eu cartref a/neu eu hannibyniaeth.

Mae gan y rhaglen ethos cryf o atal ac ymyrryd yn gynnar ac mae'n cefnogi amcanion polisi lleol, rhanbarthol a chenedlaethol drwy alluogi pobl i fyw'n annibynnol yn eu cymunedau eu hunain. Mae'n cynnig dewis gwahanol, cost effeithiol, yn lle ymyrraeth gan wasanaethau statudol drwy atal neu ohirio eu defnyddio.

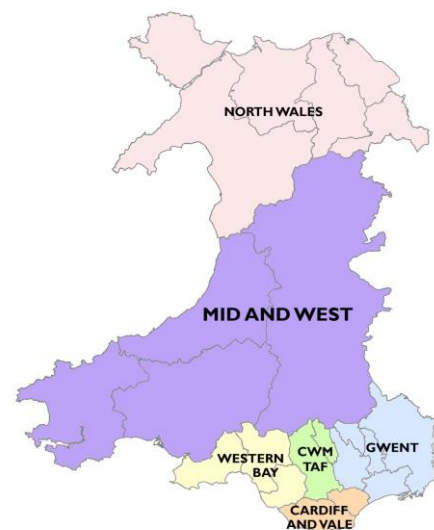
Nodau penodol y Rhaglen Cefnogi Pobl yw:

- Cynorthwyo pobl sy'n agored i niwed i fyw mor annibynnol ag y bo modd drwy sicrhau bod gwasanaethau Cefnogi Pobl yn galluogi, ac yn datblygu annibyniaeth yr unigolyn, h.y. 'gwneud gyda' yn hytrach na 'gwneud i'.
- Atal problemau yn y lle cyntaf neu roi help mor gynnar ag y bo modd er mwyn lleihau'r galw ar wasanaethau eraill megis iechyd a gwasanaethau cymdeithasol.
- Cynorthwyo pobl i sicrhau a chynnal eu cartref, drwy gynorthwyo i gynyddu incwm pobl i'r eithaf, gwella eu hyder a'u sgiliau, a'u galluogi i ymgysylltu â rhaglenni ehangach i gael mynediad at hyfforddiant a chyfleoedd gwaith.
- Sicrhau gwasanaethau o safon uchel, sy'n cael eu darparu mor effeithlon ac mor effeithiol ag y bo modd drwy sicrhau bod sefydliadau sy'n cynllunio ac yn cyllido gwasanaethau a'r cyrff sy'n darparu gwasanaethau yn gweithio gyda'i gilydd.
- Darparu cymorth yn seiliedig ar angen.
- Hybu cydraddoldeb a lleihau anghydraddoldeb.
- Gosod pobl wrth galon y rhaglen.

Y llynedd cafodd dros 60,000 o bobl yng Nghymru eu cynorthwyo i fyw mor annibynnol ag y gallant drwy'r Rhaglen. Yng Nghanolbarth a Gorllewin Cymru, yn ystod y cyfnod o chwe mis o'r 1^{af} o Ionawr 2017 hyd y 30^{ain} o Fehefin 2017, cafodd cyfanswm o 6,922 o bobl agored i niwed eu cefnogi gan y Rhaglen.

Y rhanbarth

Mae rhanbarth Canolbarth a Gorllewin Cymru yn ardal ddaearyddol enfawr sy'n cynnwys dros hanner Cymru. Mae'n cynnwys pedair ardal awdurdod lleol - Sir Gaerfyrddin, Ceredigion, Sir Benfro a Phowys; a dau fwrdd iechyd lleol: Bwrdd Iechyd Prifysgol Hywel Dda a Bwrdd Iechyd Athrofaol Powys. Gan mai dim ond ychydig o ganolfannau sydd â phoblogaeth drefol ddwys, mae'r rhanbarth yn wledig gan mwyaf. Gellir disgrifio llawer o'r ardaloedd gwledig fel rhai diarffordd gyda seilwaith a chysylltiadau cludiant gwael. Mae arfordir y rhanbarth yn drawiadol ac mae hyn yn cyfrannu at economi dwristiaeth fywiog.

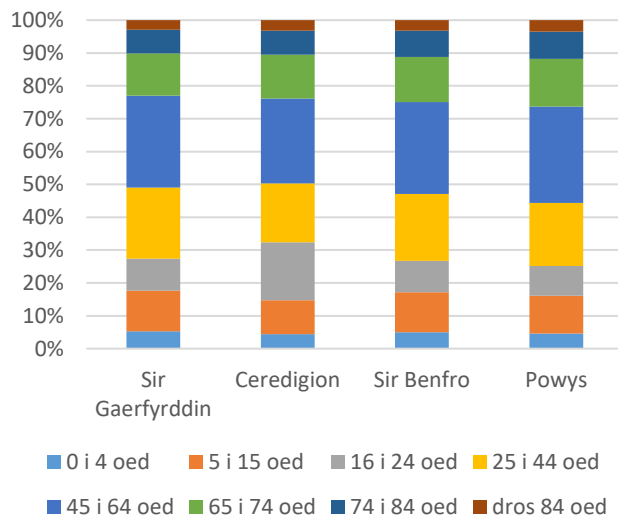


Siaredir y Gymraeg yn eang ar draws y rhanbarth ac mae cymunedau yn Sir Gaerfyrddin a Cheredigion yn rhai o gadarnleoedd traddodiadol yr iaith. Fodd bynnag, yn y blynyddoedd diwethaf, mae nifer y siaradwyr Cymraeg yn y rhanbarth wedi gostwng o nifer uchel o 171,895 yn 2001 i 159,788 o bobl yn dweud eu bod yn medru siarad Cymraeg yn 2011¹ er bod y duedd hon yn amrywio yn ôl categori oedran. Ymhlith y grŵp oedran iau, mae nifer y plant 3 i 4 mlwydd oed sy'n siarad Cymraeg wedi cynyddu ym mhob awdurdod lleol o fewn y rhanbarth, a all awgrymu bod y mentrau i hybu'r iaith ymhlith teuluoedd ifanc yn cael canlyniadau cadarnhaol.²

Nifer y Siaradwyr Cymraeg fesul Awdurdod Lleol, 2001 a 2011

Awdurdod Lleol (ALI)	2001		2011	
	Gallu siarad Cymraeg	% o boblogaeth yr ALI	Gallu siarad Cymraeg	% o boblogaeth yr ALI
Powys	25,814	21.1	23,990	18.6
Ceredigion	37,918	52	34,964	47.3
Sir Benfro	23,967	21.8	22,786	19.2
Sir Gaerfyrddin	84,196	50.3	78,048	43.9
Cyfanswm	171,895		159,788	

Poblogaeth yn 2016 fesul Awdurdod Lleol ac Oedran



Yn ôl amcangyfrifon canol blwyddyn 2016, mae gan y rhanbarth boblogaeth o 515, 870³. Yn nhermau demograffeg, mae poblogaeth y rhanbarth yn heneiddio gyda chyfran uchel o'r trigolion yn y categori dros 65 mlwydd oed.⁴ O'i gymharu â gweddill Cymru mae gan y rhanbarth gyfran uwch na'r cyfartaledd o bobl hŷn a disgwylir i'r duedd hon barhau dros y blynyddoedd sydd i ddod oherwydd y cynnydd a ragwelir yn y disgwyliad oes cyfartalog. O'r pedair ardal, ym Mhowys mae'r ganran uchaf o bobl dros 65 mlwydd oed yn byw.

Amcangyfrifir bod y boblogaeth yn y Gorllewin yn unig yn 384,000. Mae oddeutu hanner y rhain yn byw yn Sir Gaerfyrddin, tra mae 31.4% yn byw yn Sir Benfro ac 20.7% yn byw yng Ngheredigion. Mae llai o bobl 25-44

mlwydd oed a mwy o bobl 55 a throsodd o gymharu â gweddill Cymru. Yn yr un modd, mae yna

¹ Trosolwg ystadegol ar yr iaith Gymraeg, cyfrifiad 2001; Edrychodd Hywel M Jones ar hwn drwy: <http://www.comisiynyddygydraeg.cymru/English/Publications%20List/A%20statistical%20overview%20of%20the%20Welsh%20language.pdf>

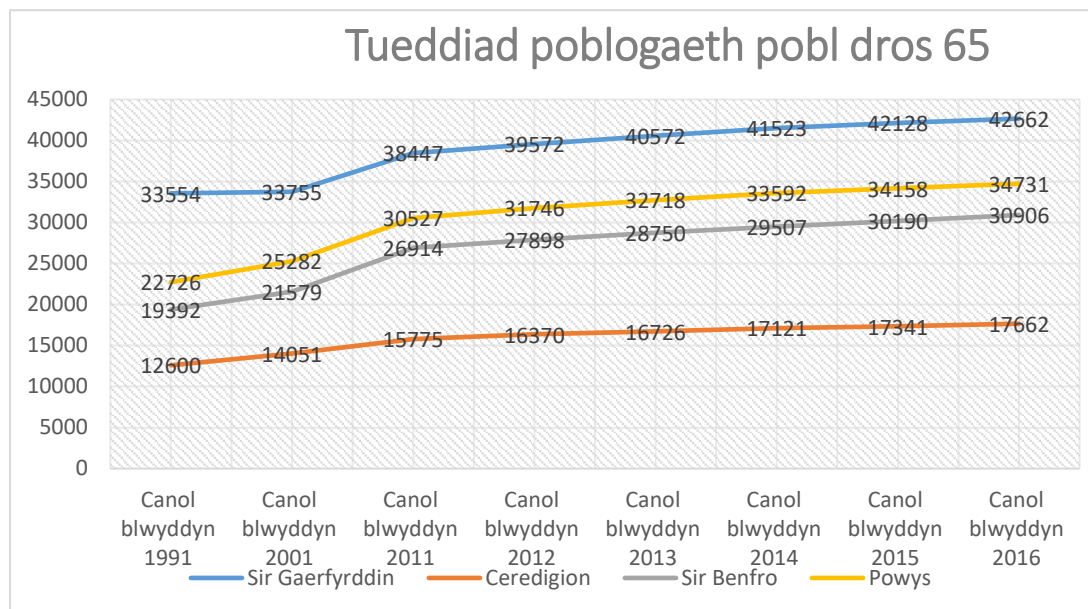
² Welsh Language in south west & central Wales Report. Cyrchwyd hwn drwy: <http://www.rlp.org.uk/wp-content/uploads/The-Welsh-Language-in-South-West-and-Central-Wales-A-Review-and-Observations.pdf>

³ Swyddfa Ystadegau Gwladol, Amcangyfrifon Poblogaeth, Mehefin 2015. Cyrchwyd hwn drwy: Gwefan RLP <http://rlp.infobasecymru.net/IAS/metadata/view/indicatorinstance?pid=5685&id=942211&norefer=true>

⁴ Y Swyddfa Ystadegau Gwladol <http://web.ons.gov.uk/ons/data/web/explorer>

gymhareb uwch o bobl 75 mlwydd oed a throsodd (10.3%) o gymharu ag 8.9% yng Nghymru gyfan. Yng Nghanolbarth Cymru, mae'r boblogaeth yn 132, 000. Yn y rhanbarth hwn y ceir y gymhareb uchaf o bobl dros 65 mlwydd oed. Mae disgwyliad oes i ddynion a merched yng Nghanolbarth a Gorllewin Cymru yn fras yn debyg i weddill Cymru ar 78.9 ac 82.7 mlwydd oed yn y drefn honno.

Tueddiad poblogaeth pobl dros 65 yng Nghanolbarth a Gorllewin Cymru (1991 – 2016)



Y cynnydd a ragwelir ym mhoblogaeth y bobl dros 65.

Awdurdod Lleol	Cyfanswm y Boblogaeth (Mehefin 2015)	% o'r Boblogaeth sy'n 65+ (2015)	Cyfanswm y Boblogaeth (2039)	% o'r boblogaeth fydd yn 65+ (2039)
Sir Gaerfyrddin	185,123	23%	188,902	31%
Ceredigion	74,642	23%	82,051	27%
Sir Benfro	123,642	25%	122,225	34%
Powys	132,642	26%	122,415	39%
Cymru	3,099,086	20%	3,259,522	27%

Bydd y newid ym mhroffil poblogaeth y rhanbarth, fel y dangosir yn y ffigurau uchod, yn cael effaith sylweddol ar ddarpariaeth gwasanaeth yn y dyfodol, yn enwedig ym meysydd iechyd a gofal cymdeithasol gan fod y galw am y gwasanaethau hyn yn tueddu i gynyddu gydag oedran.

Proffil Sir Gaerfyrddin

Sir Gaerfyrddin yw'r trydydd awdurdod lleol mwyaf yng Nghymru yn ymestyn dros tua 2,395 cilometr sgwâr. Dengys ffigurau amcangyfrifon canol tymor y boblogaeth fod poblogaeth Sir Gaerfyrddin yn 185, 610.⁵ Mae bron i ddwy ran o dair o'r boblogaeth yn oed gweithio, rhwng 16 a 64 mlwydd oed, ac mae mymryn o dan y drydedd ran, sef 23%, dros 65 mlwydd oed. Yn gyson ag awdurdodau lleol eraill, mae gan Sir Gaerfyrddin boblogaeth hŷn sy'n cynyddu a rhagwelir y bydd

⁵ Swyddfa Ystadegau Gwladol, Amcangyfrifon Poblogaeth, Mehefin 2016. Cyrchwyd gan: Gwefan RLP <http://rlp.infobasecymru.net/IAS/metadata/view/indicatorinstance?pid=5685&id=942211&norefer=true>

nifer y bobl sydd dros 65 mlwydd oed yn cynyddu o ddwy ran o dair rhwng 2015 a 2036. Bydd y grŵp oedran 65+ fel canran o'r boblogaeth gyfan yn cynyddu o 23% yn 2015 i 31% erbyn 2039.

Yn ôl Mynegrif Amddifadedd Lluosog ar gyfer Cymru 2014 (WIMD), nid yw Sir Gaerfyrddin yn ei chyfanrwydd yn cael ei hystyried yn 'ddifreintiedig'. Mae yna, fodd bynnag, bocedi bychain o amddifadedd yn Sir Gaerfyrddin, yn enwedig yn ardal Llanelli.⁶

Proffil Ceredigion

Amcangyfrifwyd mai 74,146 oedd poblogaeth Ceredigion yn 2016, gan ei wneud yr ail awdurdod teneuaf ei boblogaeth yng Nghymru gyda mwyafrif y trigolion wedi crynhoi o amgylch y trefi mwyaf, sef Aberystwyth ac Aberteifi. Mae'r newid yn y boblogaeth yng Ngheredigion yn cael ei yrru gan dwf yn nifer y bobl yn oed gwaith a thwf yn y boblogaeth hŷn. Mae maint mawr y corff o fyfyrwyr yn dylanwadu ar y twf yn nifer y bobl yn oed gwaith, gyda Cheredigion yn gartref i ddwy brifysgol adnabyddus, Aberystwyth a Llanbedr Pont Steffan. Mae'r symudiad tuag at y categorïau hŷn yn duedd sy'n cael ei hadlewyrchu yn rhanbarthol ac yn genedlaethol. Rhagwelir y bydd canran y bobl hŷn, 65+ mlwydd oed, yng Ngheredigion yn cynyddu o 23% yn 2015 i 27% yn 2039. Erbyn 2039 amcangyfrifir y bydd ar 11% o bobl 65+ angen rhywun i gynorthwyo i ofalu amdanynt⁷.

Mae gan Geredigion hunaniaeth Gymreig gref iawn a dyma un o gadarnleoedd y Gymraeg. Er gwaethaf poblogaeth sylweddol o fyfyrwyr a lefelau arwyddocaol o fewnfudo, dengys Cyfrifiad 2011 fod 47% o'r trigolion yn dal i siarad Cymraeg.

Nid ystyrir Ceredigion yn ddifreintiedig o ran incwm, cyflogaeth, iechyd nac addysg, er bod yna bocedi bychain o amddifadedd difrifol. Dengys WIMD 2014 fod yna broblemau mewn rhai ardaloedd o Geredigion yn ymwneud â gallu pobl i gael mynediad at wasanaethau, oherwydd natur wledig yr awdurdod ac 'ansawdd a fforddiadwyedd tai' yn rhai ardaloedd.⁸

Proffil Sir Benfro

Yn ôl amcangyfrif canol tymor 2016, mae gan Sir Benfro boblogaeth o 123,642, sy'n cynyddu dros fisoedd yr haf oherwydd twristiaeth. Wrth edrych i'r dyfodol, rhagwelir y bydd y grŵp o bobl 65+ mlwydd oed yn cynyddu yn Sir Benfro o 25% o'r holl boblogaeth yn 2015 i 34% erbyn 2039 sy'n gymaint â 40,961 o bobl yn 65+ yn Sir Benfro yn 2039.⁹ Amcangyfrifir y bydd ar 10% o'r grŵp 65+ mlwydd oed angen gofal.

Gwledig yw Sir Benfro'n bennaf a thenau yw'r boblogaeth ac eithrio yn y llond drwn o drefi dinesig. Mae hyn yn golygu bod pobl yn debygol o fyw ymhellach oddi wrth y gwasanaethau cyhoeddus a'r mwynderau eraill. Yn ôl WIMD 2014, mae ardaloedd o Sir Benfro ymhlith y 10% o ardaloedd mwyaf difreintiedig yng Nghymru o ran y math o amddifadedd a gynhwysir dan 'mynediad at wasanaethau'.¹⁰

⁶ WIMD. Cyrchwyd drwy <http://gov.wales/docs/statistics/2015/150812-wimd-2014-revised-en.pdf>

⁷ Office of National Statistics, Population Estimates, June 2016 accessed via: RLP Website <http://rlp.infobasecymru.net/IAS/metadata/view/indicatorinstance?pid=5685&id=942211&norefer=true>

⁸ WIMD. Cyrchwyd drwy <https://www.ceredigion.gov.uk/SiteCollectionDocuments/CeredigionForAll/HSCWB/CeredigionPublicEngagementBriefV2Website.pdf>

⁹ Swyddfa Ystadegau Gwladol, Amcangyfrifon Poblogaeth, Mehefin 2015. Cyrchwyd drwy: Gwefan RLP <http://rlp.infobasecymru.net/IAS/metadata/view/indicatorinstance?pid=5685&id=942211&norefer=true>

¹⁰ WIMD. Cyrchwyd drwy <http://gov.wales/docs/statistics/2015/150812-wimd-2014-revised-en.pdf>

Proffil Powys

Powys yw'r awdurdod lleol mwyaf yng Nghymru gyda'r sir yn ymestyn dros 5,179 cilometr sgwâr. Hwn yw'r awdurdod teneuaf ei boblogaeth yng Nghymru gyda mwyafrif y trigolion yn byw mewn pentrefi a threfi bychain. Y trefi mwyaf ym Mhowys yw'r Drenewydd, Ystradgynlais, Aberhonddu a'r Trallwng. Mae Powys yn cwmpasu tirlun mynyddig anhyblyg sy'n gwneud trafndiaeth rhwng y de a'r gogledd yn anodd.

Mae poblogaeth Powys yn hŷn na'r cyfartaledd yn awdurdodau lleol Cymru gyda'r cyfartaledd cymedr cyfredol yn 45. Yn ôl amcangyfrif canol blwyddyn 2016, mae gan Powys boblogaeth o 132,160 ac o'r rhain mae 16% yn 0-15 oed, 58% yn 16-64 oed a 26% yn 65+mlwydd oed. Mae gan Powys boblogaeth sy'n heneiddio gyda'r grŵp oedran 65+ oed yn cynyddu o 26% o'r boblogaeth gyfan yn 2015 i 39% o'r boblogaeth gyfan erbyn 2039.¹¹ Wrth i nifer y bobl hŷn ym Mhowys gynyddu, disgwylir y bydd nifer y bobl hŷn fydd angen gofal hefyd yn cynyddu.

Egwyddorion Comisiynu Canolbarth a Gorllewin Cymru

Mae comisiynu a chaffael gwasanaethau cefnogi cysylltiedig â thai ar draws y rhanbarth yn gysylltiedig ag amrywiaeth eang o ffactorau cymhleth sy'n wahanol ac yn aml yn cystadlu â'i gilydd. Mae timau Cefnogi Pobl a phartneriaid rhanbarthol wedi cyd-ddatblygu a chytuno ar gasgliad o egwyddorion comisiynu sy'n sail i'r rhaglen ac yn arwain y gwaith o gomisiynu a chaffael gwasanaethau cymorth cysylltiedig â thai.

Egwyddorion comisiynu Canolbarth a Gorllewin Cymru yw:

- **Dull Unigolyn-ganolog** - gosod yr unigolyn a'i anghenion yng nghanol y gefnogaeth y mae arno ei hangen a rhoi llais iddo yn y canlyniadau sy'n cyfrif iddo a rheolaeth dros eu cyflawni;
- **Cydgynhyrchu** - annog unigolion i gymryd mwy o ran mewn cynllunio a darparu gwasanaethau; maent yn arbenigwyr ar eu bywydau hwy eu hunain;
- **Annibyniaeth** - cynyddu annibyniaeth pobl i'r eithaf;
- **Hyblygrwydd** - datblygu fframwaith comisiynu sy'n ymatebol i anghenion newidiol yr unigolyn;
- **Hygyrchedd** - sicrhau bod gwasanaethau ar gael ac yn hygyrch i bobl o'r holl gymunedau a phob math o ddeiliadaeth, waeth beth fo'u lleoliad daearyddol;
- **Atal ac Ymyrryd yn Gynnar** - canolbwyntio ar ddarparu gwasanaethau ataliol mor fuan ag y bo modd o fewn y gymuned i atal problemau rhag gwaethygu fel bod angen gwasanaethau mwy dwys a mwy costus.
- **Gwerth am Arian** - sicrhau cydbwysedd da rhwng ansawdd, cost ac effeithiolrwydd i wneud y defnydd gorau o adnoddau a sicrhau canlyniadau cadarnhaol i bobl leol a'u cymunedau;
- **Llesiant** – cefnogi pobl er mwyn sicrhau'r canlyniad gorau posibl gyda golwg ar lesiant; a
- **Partneriaeth** - gweithio gyda'n gilydd i hybu urddas, parch a chydlynid cymdeithasol. Comisiynu gwasanaethau ar y cyd ar sail diwallu anghenion pobl a chynyddu effeithiolrwydd i'r eithaf.

¹¹ Swyddfa Ystadegau Gwladol, Amcangyfrifon Poblogaeth, Mehefin 2015. Cyrchwyd drwy: Gwefan RLP <http://rlp.infobasecymru.net/IAS/metadata/view/indicatorinstance?pid=5685&id=942211&norefer=true>

Blaenoriaethau a Themâu Cenedlaethol, Rhanbarthol a Lleol

Blaenoriaethau Cenedlaethol

Mae Cefnogi Pobl yn rhaglen drawsbynciol sy'n cysylltu ag ystod eang o flaenoriaethau a themâu cenedlaethol, rhanbarthol a lleol. Gyrwyr cenedlaethol allweddol Rhaglen Cefnogi Pobl yw'r Deddfau cyfreithiol a'r mentrau polisi y mae Llywodraeth Cymru wedi eu cyflwyno neu wrthi'n eu datblygu. Y polisiâu cenedlaethol sydd wedi dylanwadu ar ddatblygiad Cynllun Strategol Rhanbarthol Canolbarth a Gorllewin Cymru yw:

- Deddf Tai (Cymru) 2014;
- Deddf Gwasanaethau Cymdeithasol a Llesiant (Cymru) 2014;
- Deddf Llesiant Cenedlaethau'r Dyfodol (Cymru) 2015;
- Deddf Trais yn erbyn Menywod, Cam-drin Domestig a Thrais Rhywiol (Cymru) 2015; a
- Deddf Diwygio Lles 2012.

Mae'r Cynllun hefyd yn seiliedig ar ddeddfwriaeth allweddol arall megis Trechu Tlodi, Digartrefedd, Diogelwch Cymunedol, Digartrefedd a Chynlluniau Gweithredu Iechyd Grwpiau Agored i Niwed (HavGHAP), ac amcanion strategol Iechyd, Gofal Cymdeithasol a Lles Lleol. Mae wedi ei adeiladu ar flaenoriaethau lleol ac ar allbynnau gan y strwythurau cynllunio a phartneriaeth integredig sengl, lleol, perthnasol.

Deddf Tai (Cymru) 2014

Mae Rhaglen Cefnogi Pobl yn chwarae rhan sylweddol mewn helpu pobl i oresgyn amgylchiadau anodd i gynnal, canfod neu gadw eu cartref ac mae'n cyfrannu at iechyd a lles pobl. Mae gwasanaethau Cefnogi Pobl yn allweddol i ddarparu'r gefnogaeth angenrheidiol i atal pobl rhag dod yn ddigartref ac mae'r Ddeddf yn cydnabod hyn.

Yn ddiweddar, cadarnhaodd Gweinidog y Cabinet dros Gymunedau a Phlant fod atal digartrefedd yn flaenoriaeth allweddol i Lywodraeth Cymru ac i'r Rhaglen Cefnogi Pobl.

Blaenoriaethau Rhanbarthol a Lleol

Mae cynrychiolwyr gwasanaethau tai statudol a sefydliadau landlordiaid/darparwyr yn bartneriaid cyfartal ar Bwyllgor Cydweithredol Rhanbarthol (PCRh) Canolbarth a Gorllewin Cymru, sy'n ei gwneud yn bosibl i'r pwyllgor wybod y diweddaraf am yr effaith y mae'r Ddeddf yn ei chael ar wasanaethau a ddarperir gan Raglen Cefnogi Pobl. Yn lleol, mae gwaith swyddogion Cefnogi Pobl wedi ei alinio'n agos â gwasanaethau tai statudol ac mae swyddogion yn yr awdurdodau wedi eu hintegreiddio i mewn i dimau dewisiadau tai i gynorthwyo i ddod o hyd i atebion cynaliadwy ar gyfer teuluoedd sydd dan fygythiad o ddigartrefedd neu sydd eisoes yn ddigartref.

Deddf Tai (Cymru) 2014

Mae'n anelu at wella cyflenwad, ansawdd a safonau tai yng Nghymru gan gynnwys atal digartrefedd. Y blaenoriaethau sydd wedi eu cynnwys yn y ddeddf yw:

- Cynyddu'r cyflenwad o dai a gwella'r sector rhentu preifat;
- Atal digartrefedd a gwella cymorth i'r rheiny sy'n dod yn ddigartref; a
- Rhoi terfyn ar ddigartrefedd teuluoedd erbyn 2019.

I'r rhanbarth, mae adolygu'r gwasanaethau digartrefedd ar gyfer yr holl oedolion agored i niwed yn flaenoriaeth strategol allweddol ac mae, mewn gwirionedd, yn flaenoriaeth gyffredin yng nghynlluniau comisiynu'r pedwar awdurdod lleol. Ad-drefnu'r gwasanaethau digartrefedd yn seiliedig ar fodel darpariaeth ardal gyda chymorth arbenigol cysylltiedig â thai yw'r dull gweithredu a fabwysiedir yng Nghanolbarth a Gorllewin Cymru i geisio lleihau nifer y bobl sy'n cael eu hunain yn ddigartref neu dan fygythiad o ddigartrefedd. Mewn ardaloedd lle mae'r gwasanaethau wedi cael eu hailfodelu eisoes i ddarparu cymorth cyffredinol mewn ardaloedd, dengys y dystiolaeth fod model o gymorth sy'n seiliedig yn lleol yn fwy ymatebol i anghenion y gymuned, gyda darparwyr yn gallu nodi lle mae pobl mewn perygl ac ymyrryd yn gynnar ac yn medru atal problemau rhag gwaethygu i fod angen gwasanaethau mwy dwys. Ym Mhowys ac yn Sir Gaerfyrddin hefyd, mae tystiolaeth gwerthusiadau'r model ardal, lle mae un darparwr yn darparu cymorth mewn ardal ddaearyddol arbennig yn awgrymu:

- bod mwy o gapasiti, sy'n golygu bod gwasanaethau yn fwy ymatebol a bod hyd yr amser rhwng cyfeirio ac asesu/cychwyn gwasanaeth yn fyr iawn;
- bod pawb sy'n cael ei gyfeirio yn cael ei asesu ac yn derbyn gwasanaeth os yn berthnasol;
- nad oes rhestrau aros;
- bod monitro yn dilyn cymorth yn galluogi pobl i aros mewn cysylltiad â'r gwasanaeth er nad ydynt angen y cymorth ar hyn o bryd. Mae monitro defnyddwyr gwasanaeth blaenorol yn sicrhau bod pobl yn llwyddo i gynnal eu hannibyniaeth drwy fynd i'r afael ag unrhyw anghenion cymorth yn syth, cyn iddynt ddirywio i'r pwynt lle mae'r unigolyn mewn perygl o golli ei gartref; a
- bod y model ardal yn galluogi gwasanaethau i fod yn fwy hyblyg ynghylch yr hyd o amser y maent yn ei dreulio gyda phobl sy'n defnyddio gwasanaethau bob wythnos ac felly yn gallu ymateb yn well i'w hanghenion newidiol.

Roedd lledaenu'r model ardal i bob ardal ar draws y rhanbarth wedi datblygu'n dda ac mae'n dal i adeiladu ar brofiadau a dysgu oddi wrth Powys a Sir Gaerfyrddin. Y symbyliad gwreiddiol i newid i ardaloedd oedd yr angen i wella cymorth cysylltiedig â thai mewn ardaloedd gwledig. Gan fod llawer o'r rhanbarth yn cynnwys pcedi diarffordd bychan iawn o gymunedau gwledig a gyda mwy o bwysau yn cael eu gosod ar gyllidebau CP, roedd yr angen i gyflawni mwy â llai yn glir. Nid yw'r lledaeniad wedi ei ymestyn i grwpiau cleientiaid sydd angen gwasanaethau arbenigol gan nad yw'r gwasanaethau hyn wedi eu hadolygu na'u had-drefnu eto i gyd-fynd â'r model cymorth ardal cyffredinol. Sir Gaerfyrddin a Phowys sy'n arwain y darn hwn o waith, gan ymchwilio, profi ac adolygu gwasanaethau i ddeall pa elfennau o gymorth sy'n gyffredinol a pha elfennau o gymorth sy'n arbenigol. Byddant yn cynnal prawf/peilot ar fodel sy'n gymorth ar wasgar cyffredinol yn cael ei ddarparu'n lleol, ond sydd hefyd yn cael ei gefnogi gan wasanaethau arbenigol. Caiff y canfyddiadau o'r gwaith hwn eu rhannu gyda'r PCRh i gynorthwyo gyda phenderfyniadau ynghylch cynllunio gwasanaethau ym mhob rhan o'r rhanbarth.

Ar hyn o bryd ychydig o esiamplau sydd yna o gefnogi ar draws ffiniau yn y rhanbarth; sef cefnogaeth yn cael ei darparu a'i chyllido gan un awdurdod lleol gyda'r cymorth yn cael ei ddarparu mewn awdurdod cyfagos. O safbwynt ymarferol, er mwyn lleihau cost a sicrhau arbedion maint, mae cyflenwi ar draws ffiniau yn ymddangos yn rhesymol, gan y gall darparwr neilltuol sy'n gweithio mewn lleoliad yn agos i'r ffin yn hawdd ddarparu cymorth i bobl sy'n byw ar draws y ffin yn yr un gymdogaeth. Gyda'r posibilrwydd y bydd mwy o bobl yn y lleoliadau ar y ffin yn derbyn cymorth a gyda lleihad yn yr amser teithio i weithwyr cefnogi, gellir sicrhau arbedion.

Mae'r PCRh yn cytuno mewn egwyddor i weithio ar draws ffiniau ac i gyd-drefnu'r gwasanaethau a ddarperir mewn ardaloedd cyfagos.

Deddf Gwasanaethau Cymdeithasol a Llesiant (Cymru) 2014

Mae'n darparu'r fframwaith cyfreithiol ar gyfer gwella lles pobl sydd angen gofal a chymorth, lles gofawyr sydd angen cefnogaeth, ac ar gyfer trawsnewid gwasanaethau cymdeithasol yng Nghymru. Egwyddorion sylfaenol y Ddeddf yw:

- Cynnal a gwella lles pobl mewn angen;
- Llais cryfach a rheolaeth wirioneddol i ddinasyddion;
- Cyfeiriad cryf ac atebolrwydd lleol;
- Diogelu ac amddiffyn;
- Rheoleiddio ac arolygu; a
- Gwasanaethau - mabwysiadu a throsglwyddo.

Cytundeb y Gwasanaethau Cymdeithasol a Llesiant

Mae egwyddorion y Ddeddf yn cyfleu dull sydd wedi ei adeiladu ar wasanaethau dinesydd-ganolog, a system o ddarparu sy'n canolbwyntio mwy ar gydweithredu, dealltwriaeth ac integreiddio gwasanaethau.

Blaenoriaethau Rhanbarthol a Lleol

Mae'r PCRh yn cydnabod manteision cydweithio agosach gyda byrddau partneriaeth rhanbarthol. Mae cysylltiadau gyda phartneriaethau eraill wedi eu gwneud drwy ei aelodau. Cynhaliwyd asesiadau poblogaeth a lles yn y rhanbarth yn ddiweddar ac, ar gais y PCRh, bu dau o swyddogion CP yn trafod gyda phartneriaid i sicrhau bod data ar wasanaethau CP wedi ei gynnwys yn yr asesiadau rhanbarthol.

Bydd y PCRh yn defnyddio'r wybodaeth o adroddiadau'r Asesiadau Poblogaeth a Llesiant i hysbysu blaenoriaethau rhanbarthol ymhellach a phenderfyniadau comisiynu lleol a rhanbarthol.

Yn ardal Canolbarth a Gorllewin Cymru mae trafodaethau wrthi'n cael eu cynnal gyda sefydliadau sy'n bartneriaid rhanbarthol i nodi meysydd gwasanaeth a fyddai'n cael eu darparu'n fwy cydlynol ac yn fwy effeithiol pe caent eu comisiynu ar y cyd. Mae angen dull hyblyg, ymatebol o gomisiynu gwasanaethau yn y rhanbarth a chât hyn ei hwyluso pe bai partneriaid yn cydweithio ac yn alinio cyllidebau.

Mae timau CP lleol yn cydweithio i nodi meysydd ar gyfer comisiynu ar y cyd fydd yn arwain at ddefnyddio adnoddau'n fwy effeithlon ac yn fwy effeithiol.

Er mwyn symud ymlaen gyda chomisiynu ar y cyd, mae gwybodaeth am gontractau CP ar draws y pedwar awdurdod lleol wedi ei choladu er mwyn darganfod nifer y contractau sy'n bod eisoes, y grwpiau cleientiaid, y math o gefnogaeth (ar safle benodol neu ar wasgar), gwerth y contractau a dyddiadau terfyn contractau. Mewn cysylltiad â rhaglenni gwaith sy'n bod eisoes, fe wnaeth yr ymarferiad mapio dynnu sylw at y meysydd gwasanaeth a fyddai'n elwa o bosibl o gydweithio a chydgomisiynu. Un maes gwasanaeth o'r fath yw gwasanaethau llety â chymorth yn ymwneud â phobl â phroblemau camddefnyddio alcohol a sylweddau, pobl â hanes o droseddu, gwasanaethau pobl ifanc a gwasanaethau i bobl ifanc â hanes o ymddygiad troseddol. Mae timau CP lleol wedi bod yn trafod â'i gilydd a gyda gwasanaethau ieuenctid, partneriaid diogelwch cymunedol, byrddau cynllunio camddefnyddio sylweddau, gwasanaethau troseddwr, darparwyr gwasanaethau a defnyddwyr gwasanaeth i ystyried y ffordd orau o gomisiynu gwasanaethau CP i ategu ac ychwanegu gwerth at y gwasanaethau statudol presennol.

Mae tri awdurdod lleol, Sir Gaerfyrddin, Ceredigion a Sir Benfro, ar hyn o bryd yn edrych i mewn i'r dewis o gomisiynu gwasanaeth llety â chymorth is-ranbarthol ar gyfer pobl sy'n camddefnyddio alcohol a sylweddau. Cyn symud ymlaen gyda'r maes gwaith hwn gwneir cysylltiadau â'r strwythurau gwasanaeth presennol megis y Bwrdd Cynllunio Camddefnyddio Sylweddau Ardal, cyrff sy'n darparu a defnyddwyr gwasanaeth i ymgynghori ar y ffordd y gallai gwasanaethau CP ategu'r ddarpariaeth bresennol.

Deddf Llesiant Cenedlaethau'r Dyfodol

Er mwyn cyrraedd y nodau sydd wedi eu cynnwys yn Neddf Llesiant Cenedlaethau'r Dyfodol, mae Llywodraeth Cymru wedi datblygu casgliad o ddangosyddion llesiant ac un o'r rhain yw dangosydd sy'n mesur atal digartrefedd. Yn fwy penodol, mae'r dangosydd yn mesur 'nifer y teuluoedd y cafodd digartrefedd ei atal yn llwyddiannus iddynt am 6 mis o leiaf.' Mae'r siart isod yn cymharu nifer y bobl y llwyddwyd i'w hatal rhag bod yn ddigartref ym mhob ardal rhwng 2015/16 a 2016/17.

Dangosir y data llesiant diweddaraf ar atal digartrefedd ar gyfer Canolbarth a Gorllewin Cymru yn ystod 2016-17 yn y tabl isod fel canran o nifer y bobl/teuluoedd a ymgyflwynodd i'r gwasanaethau tai statudol. Sylwch, os gwelwch yn dda, fod y data wedi ei gymryd o Ystadegau Cymru sydd â diffiniad neilltuol o ddigartrefedd a ataliwyd, a liniarwyd ac a ryddhawyd (adrannau 66, 73 a 75). Yn gyffredinol, mae'r rhanbarth yn cymharu'n ffafriol â'r data ar gyfer Cymru gyfan.

Deddf Llesiant Cenedlaethau'r Dyfodol (Cymru) 2015

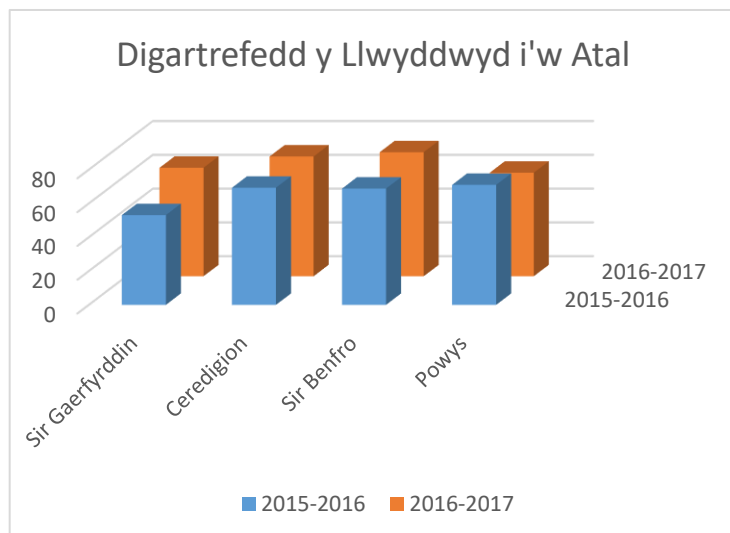
Mae'r Ddeddf hon yn ymwneud â gwella lles cymdeithasol, economaidd, amgylcheddol a diwylliannol Cymru. Bydd yn gwneud i'r cyrff cyhoeddus sydd wedi eu rhestru yn y Ddeddf feddwl mwy am y tymor hir, gweithio'n well gyda phobl a chymunedau a gyda'i gilydd, ceisio atal problemau a mabwysiadu dull mwy cydgysylltiedig i helpu i greu'r Gymru y mae arnom ni i gyd eisiau byw ynddi, yn awr ac yn y dyfodol.

Er mwyn sicrhau ein bod i gyd yn gweithio tuag at yr un weledigaeth, mae'r Ddeddf yn gosod saith nod llesiant sef:

- Cymru gref;
- Cymru iachach;
- Cymru fwy cyfartal;
- Cymru ffyniannus;
- Cymru o gymunedau cydlynol;
- Cymru o ddiwylliant byw a Chymraeg sy'n ffynnu; a
- Cymru sy'n gyfrifol yn fyd-eang.

	Digartrefedd a Ataliwyd	Digartrefedd a Liniarwyd	Ryddhawyd yn Gadarnhaol
Sir Gaerfyrddin	64.2	42.7	82.6
Ceredigion	70.9	47.8	60.1
Sir Benfro	73.4	52.5	91.1
Powys	61.3	43.6	75.0
Cymru	64.5%	41.3	80.6

Mae Gweinidog y Cabinet dros Gymunedau a Phlant wedi mynegi ei ddisgwyliad y caiff gwasanaethau CP eu defnyddio i atal digartrefedd ac mae'n disgwyl tystiolaeth glir o hyn. Mae datblygu mecanwaith monitro cadarn i fesur effeithiolrwydd ac effaith gwasanaethau a gomisiynwyd gan CP o ran yr unigolyn, y darparwr gwasanaeth a'r comisiynwyr hefyd yn flaenoriaeth i'r PCRh ac i'r rhanbarth.



Deddf Trais yn erbyn Menywod, Cam-drin Domestig a Thrais Rhywiol (Cymru) 2015

Pwrpas cyffredinol y Ddeddf yw gwella ymateb y sector cyhoeddus i Drais yn erbyn Menywod, Cam-drin Domestig a Thrais Rhywiol (VAWDASV). Mae'n gosod canolbwynt strategol ac yn sicrhau bod mecanweithiau atal, amddiffyn a chefnogi yn cael eu hystyried yn gyson wrth ddarparu gwasanaethau. Roedd y Ddeddf yn ei gwneud yn ofynnol penodi Cynghorwr i'r Gweinidog i weithio gyda Llywodraeth Cymru i fynd i'r afael â thrais ar sail rhyw, trais rhywiol a cham-drin domestig; y swydd gyntaf o'i bath yn y DU.

Blaenoriaethau Rhanbarthol a Lleol

Yng Nghanolbarth a Gorllewin Cymru mae sefydliadau sy'n bartneriaid i'r PCRh wedi cytuno i weithio gyda'i gilydd i ddatblygu offeryn monitro rhanbarthol sy'n canolbwyntio ar y person ac yn olrhain y pellter a deithiwyd gan bobl o'u persbectif hwy. Mae'r offeryn monitro rhanbarthol yn ategu Fframwaith Canlyniadau Llywodraeth Cymru, offeryn mesur mwy meintiol, ac yn rhoi'r manylion er mwyn gallu deall profiadau ac anghenion pobl sy'n defnyddio gwasanaethau CP a bydd yn mesur effaith CP o ran atal.

Mae timau CP lleol wedi cyfarfod i drafod a chytuno ar fecanwaith monitro cyffredin i'w ddefnyddio'n rhanbarthol. Bydd y system fonitro y cytunwyd arni yn rhoi tystiolaeth fwy manwl o deithiau pobl ac fe'i defnyddir i ddylunio gwasanaethau er mwyn:

'Darparu'r gefnogaeth iawn ar yr amser iawn ac yn y ffordd iawn'.

Astudiaeth Achos 1

Cafodd Cleient X a'i mab 11 mlwydd oed eu hadleoli i'r ardal ar ôl cael eu gorfodi i ddianc rhag cam-drin domestig, yr oedd hi'n ei ddiogel. Treuliodd Cleient X a'i mab 4 mis mewn lloches, roedd hi wedi ymddieithrio oddi wrth ei phedwar plentyn arall. Nid oedd yn ddiogel iddi ddychwelyd i'r ardal a daeth yn ddigartref. Nid oedd Cleient X wedi cael gwaith o gwbl nac addysg ers iddi adael yr ysgol ac roedd ganddi broblemau iechyd meddwl, dyledion anferth gan gynnwys ôl-ddyledion rhent. Roedd gan Gleient X broblem hyder/hunan-barch eithafol o isel.

Ers ein cysylltiad cyntaf, mae Cleient X wedi derbyn amrywiaeth o gefnogaeth gan gynnwys cymorth i reoli llety ac arian, mynediad at gyrsiau adeiladu hyder a chysiau magu plant. Mae Cleient X wedi derbyn cymorth yn ymwneud â'i diogelwch hi ei hun a diogelwch eraill, gan gynnwys cael ei chyfeirio at MARAC a'i hadleoli i ardal ddiogel. Mae Cleient X hefyd wedi derbyn cymorth i ddefnyddio'r gwasanaeth iechyd a chysiau addysg bellach (sgiliau sylfaenol).

Ers iddi gael ei chyfeirio atom ni, mae Cleient X wedi cymryd camau breision i wella ei bywyd, ac mae hi'n awr mewn cysylltiad yn gyson â'i phlant i gyd, mae hi'n rhydd o ddyledion ac yn gwirfoddoli o fewn y gymuned.

Diweddariad:

Ers ysgrifennu'r stori, mae Cleient X bellach wedi dod oddi ar fudd-daliadau, mae'n gweithio, ac ar fin cychwyn cwrs Gradd y Brifysgol Agored.

Atal: Y costau yr amcangyfrifir iddynt gael eu harbed drwy fesurau atal CP:

Troseddu: Cam-drin Domestig - £2,766 y digwyddiad i lu o asiantaethau:

Tai: Cais Digartrefedd - £2,656 y cais;

Llety dros dro - £114 yr wythnos

Iechyd: Darpariaeth gwasanaeth Anhwylder Iechyd Meddwl - cost gyfartalog o £2,148 y person y flwyddyn

Blaenoriaethau Rhanbarthol a Lleol

Mae cwrdd â gofynion Deddf Trais yn erbyn Menywod, Cam-drin Domestig a Thrais Rhywiol (Cymru) 2015 (VAWDASV) yn flaenoriaeth i'r PCRh. Mae timau lleol wedi rhoi blaenoriaeth i'r gwaith o werthuso'r gwasanaethau presennol ac, yn achos Powys, i aildendro gwasanaethau Cam-drin Domestig i ateb gofynion y Ddeddf. Fodd bynnag, mae cynnig i gomisiynu gwasanaethau Cam-drin Domestig yn rhanbarthol, gan ddefnyddio trefniant anffurfiol i grynhoi ffrydiau cyllid, wrthi'n cael ei ystyried gan gyrff sy'n bartneriaid i VAWDASV. Mae crynhoi ffrydiau cyllid yn rhan o dull rhanbarthol o ymateb i gynnig ar gyfer gwasanaethau cam-drin domestig ac mae'n cynnwys sefydlu strwythur llywodraethu newydd; ffurfio bwrdd rhanbarthol. Mae cynrychiolwyr o'r PCRh yng nghyfarfodydd partneriaeth rhanbarthol VAWDASV er mwyn sicrhau bod llais CP yn cael ei glywed ac i fod o gymorth i siapio penderfyniadau sy'n ymwneud â'r cynnig rhanbarthol. Y tebygolrwydd yw y bydd y dull rhanbarthol yn mynd rhagddo yng Nghanolbarth a Gorllewin Cymru ac y caiff cyllidebau eu crynhoi yn anffurfiol. Fodd bynnag, hyd nes y ceir mwy o wybodaeth am gyfeiriad datblygu'r dull rhanbarthol, mae penderfyniadau comisiynu Cefnogi Pobl, yn ymwneud â gwasanaethau cam-drin domestig ar draws Sir Gaerfyrddin, Ceredigion a Sir Benfro, wedi eu rhoi ar un ochr.

Deddf Diwygio Lles

Mae'r Ddeddf yn parhau i gyflwyno amrywiaeth eang o ddiwygiadau. Mae'r Ddeddf yn cyflwyno Credyd Cynhwysol (UC) sy'n cymryd lle llawer o'r budd-daliadau blaenorol ac yn cyfyngu ar gyfanswm y budd-dal y gall person ei hawlio. Mae hi wedi cyflwyno maen prawf maint newydd neu'r 'dreth ystafell wely', cyfraddau Lwfans Tai Lleol yn y sector rhentu cymdeithasol a gostyngiad yn y swm o fudd-dal tai y gellir ei hawlio ar gyfer hawlwr sengl dan 35 mlwydd oed. Ym mis Ebrill 2016 gosodwyd terfyn am bedair blynedd ar fudd-daliadau oedran gwaith sy'n cynnwys credydau treth a chyfraddau lwfans tai lleol. Disgwylir dileu'r llety dros dro yn 2017/18. Fodd bynnag, o fis Ebrill 2017 bydd rhai rhannau o Gymru, yn cynnwys Sir Benfro, yn derbyn codiad o 3% yng nghyfradd y lwfans tai lleol oherwydd y gronfa fforddiadwyedd sydd wedi ei thargedu at y lwfans tai, gyda'r nod o atal mwy o ardaloedd rhag mynd yn anfforddiadwy i hawlwr budd-dal tai.

Yn gyffredinol, mae'r diwygiadau lles newydd yn effeithio ar y ffordd y mae tenantiaid yn derbyn eu budd-dal a'r swm y maent yn ei dderbyn ac mewn llawer o achosion mae wedi dileu'r dewis i'r budd-dal gael ei dalu'n syth i'r landlordiaid. Yn unol â hynny, disgwylir i'r cynnydd yn y galw am dai, gwasanaethau digartrefedd a gwasanaethau cefnogi pobl barhau, yn arbennig y galw am gymorth i reoli problemau ariannol a dyledion.

Blaenoriaethau Rhanbarthol a Lleol

Yng Nghanolbarth a Gorllewin Cymru mae'r PCRh yn ymwybodol o'r pwysau cynyddol a'r anawsterau y mae pobl agored i niwed yn eu hwynebu o ganlyniad i'r newidiadau mewn rhaglenni lles ac mae cysylltiadau wedi eu gwneud â rhaglenni trechu tlodi eraill i gynorthwyo i liniaru tlodi ac effaith Diwygio Lles.

Gwnaed cysylltiadau â rhaglenni Teuluoedd yn Gyntaf, Cymunedau'n Gyntaf a Dechrau'n Deg ar lefel y rhanbarth ac ym mhob un o'r pedwar awdurdod lleol hefyd. Mae aelodaeth y PCRh yn cynnwys

Deddf Diwygio Lles 2012.

Mae'r Ddeddf Diwygio Lles, a ddaeth i rym yn 2012, yn gwneud newidiadau i'r rheolau ynghylch nifer o fudd-daliadau a gynigir o fewn system diogelwch cymdeithasol Prydain gan gynnwys:

- Credyd Cynhwysol;
- Cymorth gyda'r Dreth Gyngor
- Budd-dal Tai;
- Cap ar fudd-daliadau; a
- Tâl Annibyniaeth Bersonol.

cynrychiolwyr o blith swyddogion sydd â chysylltiad â rhaglen Teuluoedd yn Gyntaf ac mae aelodau o Cefnogi Pobl yn mynychu setiau Dysgu Rhanbarthol Teuluoedd yn Gyntaf.

Gwnaed gwaith yn 2017 i roi prawf ar ailfodelu Cefnogi Pobl drwy edrych ar alinio a'r posibilrwydd o gydgomisiynu gyda rhaglenni trechu tlodi eraill. Disgwylir y bydd dull cynlluniedig o gydgomisiynu yn lleihau gorgyffwrdd a dyblygu ac yn cynnig gwell gwerth am arian a gwasanaethau gwell i bobl agored i niwed.

Roedd cynnig gwasanaeth peilot wrthi'n cael ei ddatblygu yn Sir Benfro i wella'r gefnogawth gysylltiedig â thai oedd yn cael ei darparu i deuluoedd agored i niwed, ochr yn ochr â model y Tîm o amgylch y Teulu. Mae gwaith pellach wedi cael ei wneud yn Sir Gaerfyrddin i wella cyfathrebu a chodi ymwybyddiaeth o grantiau rhaglen trechu tlodi gyda'r nod o gryfhau gwaith mewn partneriaeth a lleihau unrhyw ddyblygu ar weithgaredd cefnogi. Caiff y canfyddiadau eu rhannu gyda'r PCRh a'r timau lleol eraill iddynt gael eu hystyried a'u mabwysiadu. Fe wnaeth y gwaith hwn dynnu sylw at brosiectau a allai elwa o arian Cefnogi Pobl. Mae hwn wedi cael ei ariannu ac yn cael ei fonitro i roi tystiolaeth o gymorth cysylltiedig â thai.

Mae cysylltiadau agosach hefyd yn cael eu ffurfio gyda rhaglenni sy'n rhoi cefnogaeth i gael mynediad at waith, lleoliadau gwaith a mynediad i hyfforddiant a dysgu pellach er mwyn cynorthwyo pobl i symud yn nes at fyd gwaith ac allan o gylch tlodi. Mae mentrau a ariennir gan Lywodraeth Cymru ac o Ewrop megis Gweithffyrdd +, Cymunedau am Waith a'r Rhaglen Lift yn cael eu hybu ar hyn o bryd i ddarparwyr gwasanaethau Cefnogi Pobl a landlordiaid cymdeithasol er mwyn sicrhau bod defnyddwyr gwasanaeth yn cael cyfleoedd i gael mynediad at y rhaglenni hyn.

Asesu Anghenion, y Cyflenwad, Bylchau mewn Gwasanaethau ac Ymgynghori

Asesiad o'r Boblogaeth

Darparwyd y wybodaeth ganlynol drwy adroddiad thematig Asesiad Poblogaeth Canolbarth a Gorllewin Cymru. Mae'r Asesiad o'r Boblogaeth yn rhoi dadansoddiad strategol manwl iawn o anghenion gofal a chymorth dinasyddion ac anghenion cefnogaeth gofalwyr ar draws y rhanbarth. Rhydd wybodaeth ynghylch y graddau y mae'r anghenion hynny yn cael eu diwallu ar hyn o bryd ac mae'n nodi ble mae angen gwelliant a datblygiad pellach er mwyn sicrhau bod unigolion yn derbyn y cymorth cywir ac yn gallu byw bywydau gwerth chweil. I ddiben yr adran hon o'r cynllun, mae gan Powys asesiad poblogaeth ar wahân ar y cyd gyda Bwrdd Iechyd Athrofaol Powys. Rhaid i awdurdodau lleol a byrddau iechyd ddatblygu cynlluniau ardal ar y cyd er mwyn ymateb i'r adroddiadau hyn a chyhoeddir y rhain ym mis Ebrill 2018.

Themâu Craidd

Mae adroddiadau Asesiadau Poblogaeth o Ganolbarth a Gorllewin Cymru yn tynnu sylw at wyth thema o anghenion. Y rhain yw:

- Gofalwyr;
- Plant a Phobl Ifanc;
- Iechyd ac Anableddau Corfforol;
- Anableddau Dysgu ac Awtistiaeth;
- Iechyd Meddwl;
- Pobl Hŷn;
- Nam ar Synhwyrddau; a
- Trais yn erbyn Merched, Cam-drin Domestig a Thrais Rhywiol.

Yn ychwanegol at y themâu uchod, nododd Gorllewin Cymru 'Camddefnyddio Sylweddau' fel angen ychwanegol o fewn meysydd Sir Gaerfyrddin, Ceredigion a Sir Benfro.

Gofalwyr

Mae mwy na 47,000 o ofalwyr di-dâl yng Ngorllewin Cymru yn cynrychioli 12.5% o'r trigolion a 16,154 ym Mhowys yn cynrychioli 12.2% o'r trigolion. Yn Sir Gaerfyrddin yn unig, mae 1 o bob 8 o'r trigolion yn ofalwr di-dâl - y gyfran uchaf yng Ngorllewin Cymru a'r trydydd uchaf yng Nghymru.

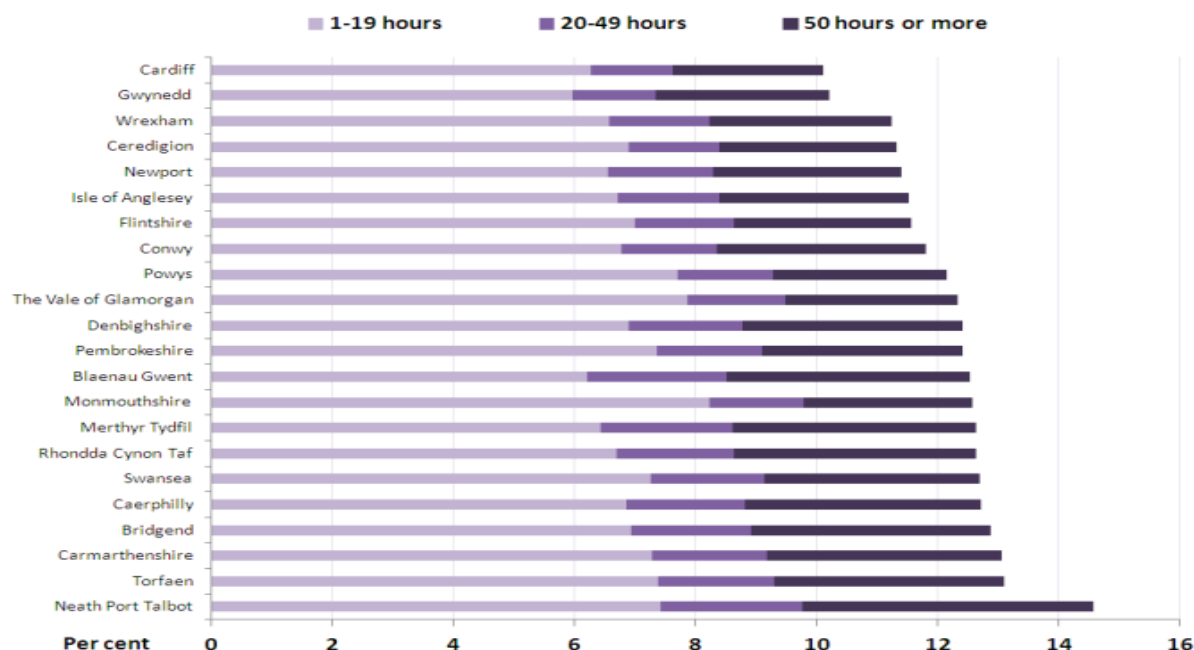
Mae bod yn Ofalwr di-dâl yn gallu cael effaith negyddol ar iechyd corfforol a meddyliol Gofalwr a'i sicrwydd ariannol. Gall gofalu am rywun â dementia neu anghenion iechyd meddwl gael effaith fwy fyth sy'n arwain at straen a rhwystredigaeth.

Gall bywyd ar ôl gofalu fod yn anodd hefyd gyda Gofalwyr yn gorfod ymdopi â cholled y person oedd yn derbyn gofal yr un pryd â delio â newid mewn amgylchiadau ariannol wrth i'r hawl flaenorol i fudd-daliadau ddod i ben.

I oedolion ifanc sy'n ofalwyr gall ysgwyddo cyfrifoldebau ychwanegol sylweddol wneud y trosglwyddiad o blentynodod i fywyd oedolyn yn arbennig o gymhleth a heriol. Gall yr anawsterau, y maent yn eu profi o ganlyniad i'w swyddogaeth o ofalu, gael effeithiau negyddol, sylweddol a

hirdymor ar eu hyder, eu gallu i gymdeithasu, eu hymgysylltiad ag addysg a chyflogaeth a'u lles corfforol ac emosiynol yn gyffredinol.

Gofal di-dâl a ddarperir fesul categori hyd o amser ac fesul awdurdod unedol yng Nghymru, 2011¹²



Gyda golwg ar dai, gall y swyddogaeth o ofalu gael ei bygwth gan yr amgylchedd lle y disgwylir i'r gofal gael ei ddarparu; cartref y teulu neu gartref y person y gofelir amdano. Adroddodd aelod o Fforwm y Gofalwyr ym mis Medi 2016 mai dod o hyd i lety addas yw'r broblem fwyaf y mae hi a'i phartner anabl yn ei hwynebu ar hyn o bryd oherwydd yr angen am dŷ sy'n addas i'r ddau ohonynt. Y problemau a nodwyd mewn perthynas â thai yw:

- Nid yw teuluoedd sydd eisiau cyflawni'r swyddogaeth o ofalu yn cael blaenoriaeth o ran tai;
- Nid yw angen gofalwyr i gael ystafell ar wahân yn cael ei gydnabod bob amser, pan fo gan eu cymar, er enghraifft, broblemau anymataliaeth neu broblem cysgu. Mae angen cydnabod y lle sydd ar deuluoedd â swyddogaeth o ofalu ei angen o ran safonau llety a gorlenwi; ac
- Weithiau, mae cyflwr unigolyn yn golygu bod arno angen byw mewn amgylchedd penodol. Er enghraifft, efallai y bydd ar berson ag awtistiaeth angen lleoliad tawel fel bod modd rheoli ei gyflwr.

Y gwasanaeth sydd ei angen i ateb anghenion tai gofalwyr yw:

- Addasu cartrefi i alluogi'r Gofalwr i barhau i fyw gyda'r person y mae'n gofalu amdano neu, os nad yw addasu'n bosibl, cwrdd â'i anghenion mewn tŷ addas yn y gymuned; a
- Dull cydgysylltiedig rhwng partneriaid tai lleol ac iechyd a gofal cymdeithasol er mwyn sicrhau bod cydnabyddiaeth o'r problemau sy'n wynebu gofalwyr wedi eu hymgorffori o fewn strategaethau a pholisïau.

¹² Ceir mynediad at y gofal di-dâl a ddarperir drwy: <https://www.ons.gov.uk> (2011)

Plant a Phobl Ifanc

Yn 2016, mae yna oddeutu 65,093 o blant (0-15) yn byw yng Ngorllewin Cymru a 21,264 pellach, yn byw ym Mhowys.

Adroddai Arolwg Iechyd Plentyndod yn 2016 fod Sir Gaerfyrddin, Sir Benfro a Phowys yn sgorio'n is na'r cyfartaledd yng Nghymru am blant a phobl ifanc sydd mewn angen, gyda sgôr Ceredigion yn debyg i gyfartaledd Cymru. O ran y canrannau o blant a phobl ifanc sy'n byw mewn amddifadedd incwm, roedd yr holl ardaloedd yn sgorio'n is na'r cyfartaledd cenedlaethol. Er bod lefel amddifadedd y rhanbarth yn gyffredinol yn is na'r cyfartaledd cenedlaethol, mae'r cysylltiad rhwng lefelau'r amddifadedd a strwythurau teuluol yn amlwg - gyda mwy o unig rieni i'w gweld mewn ardaloedd â lefelau uwch o amddifadedd.

Gwyddom fod dioddef Profiadau Niweidiol mewn Plentyndod (ACES) megis rhieni'n gwahanu, cam-drin domestig neu unigolion â phroblemau alcohol neu gamddefnyddio sylweddau yn cael effaith niweidiol yn y tymor hir. Gall atal ACES wella iechyd ar draws holl gwrs bywyd a gwella lles yr unigolyn. Cydnabyddir bod angen ffocws parhaus ar leihau ACES.

Mae prinder llety addas a chymorth gyda llety ar gyfer plant a phobl ifanc difreintiedig, yn enwedig y rheiny sydd wedi bod mewn gofal, neu wedi ymddwyn yn droseddol, wedi ei nodi o fewn adroddiad asesu Canolbarth a Gorllewin Cymru fel maes o angen nad yw'n cael ei ddiwallu ar hyn o bryd.

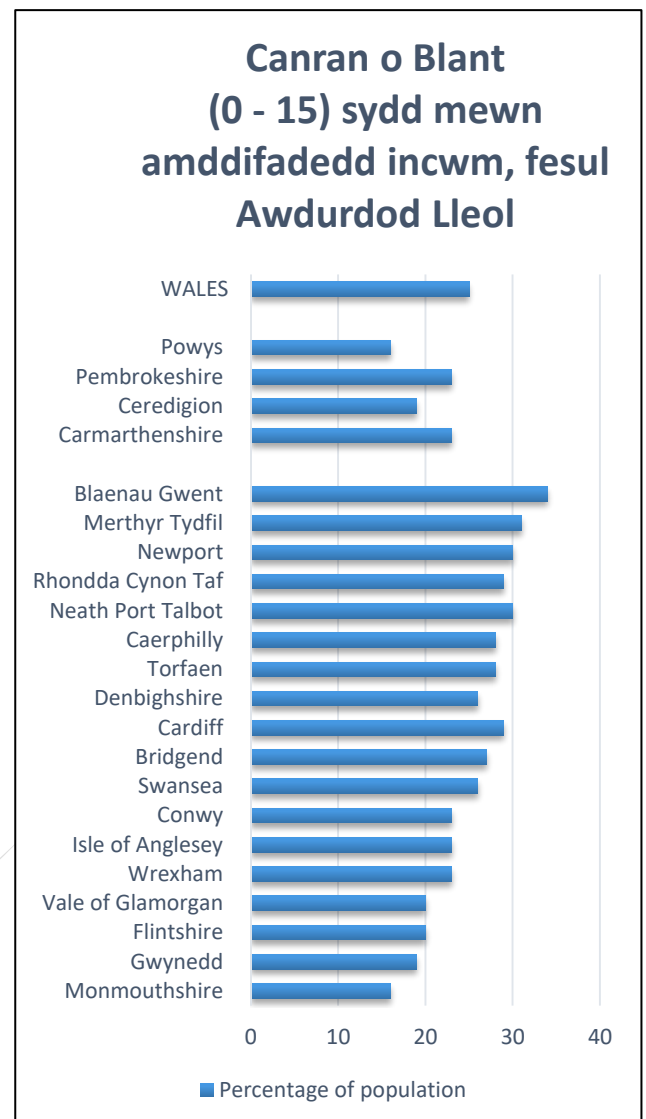
Iechyd ac Anableddau Corfforol

Mae amrediad o ffactorau wedi eu nodi yn amgylcheddau pobl a allai gynyddu'r tebygolrwydd i bobl ddatblygu cyflwr iechyd parhaus, neu waethygu effeithiau cyflyrau sydd eisoes yn bodoli, ac y dylid cymryd camau lliniarol yn eu herbyn. Mae'r rhain yn cynnwys diweithdra, cyflogau isel ac amodau tai gwael.

Dylai hybu iechyd cyhoeddus yn effeithiol, targedu gofal a chymorth ar gyfer y rheiny ag anghenion penodol a chymorth mwy cyffredinol i bobl sydd mewn perygl arbennig gyfuno i wella ansawdd bywydau pobl a'u cyfranogaeth o fewn eu cymunedau.

Anableddau Dysgu ac Awtistiaeth

Yn hanesyddol, mae gofal a chymorth i bobl ag anableddau dysgu wedi cael ei ddarparu mewn cartref gofal sefydliadol. Dros yr 20 mlynedd diwethaf, fodd bynnag, mae gwasanaethau gofal a



chymorth wedi symud i'r cymunedau. Mae gwasanaethau iechyd a gofal cymdeithasol ynghyd â'r trydydd sector yn cydweithio i gynyddu annibyniaeth a photensial y rheiny sy'n defnyddio gwasanaethau Anabledd Dysgu. Mae'r newidiadau yn y gwasanaethau a ddarperir yn golygu bod yna angen parhaus am ychwaneg o lety â chymorth i alluogi pobl ag anableddau dysgu i barhau i fyw yn eu cymunedau lleol. Mae'r tri awdurdod lleol yn rhanbarth Gorllewin Cymru yn gweithio i fapio'r anghenion llety yn awr ac yn y dyfodol ar gyfer y grŵp gwasanaeth hwn. Canolbwyntir yn parhaus ar leihau nifer y bobl mewn gofal preswyl a hybu cyfleoedd ar gyfer byw yn fwy annibynnol yn y gymuned. Yn yr un modd, ym Mhowys neu Ganolbarth Cymru mae gwasanaethau anableddau dysgu ar y cyd wedi eu sefydlu i gefnogi'r nifer cynyddol o'r boblogaeth, yn arbennig yng nghategori pobl hŷn, ac felly'r galw cynyddol yn y dyfodol.

Gan mai gwledig yw'r ardal i raddau helaeth mae yna bryder ynghylch cludiant. Mae pobl ag anableddau dysgu yn aml yn ddibynnol ar gymorth i gael mynediad at gludiant a mwynderau lleol. At hynny, mae angen i ystod o ddewisiadau tai fod ar gael i ateb anghenion y grŵp hwn o bobl. Cafodd capasiti'r gwasanaeth hefyd ei nodi fel problem ac fel angen, h.y. seicoleg addysg, nyrsio anableddau dysgu a therapyddion galwedigaethol. Nodwyd hefyd bod darparu gwasanaethau cyson ar draws cymuned wledig, denau ei phoblogaeth, yn parhau yn her yn enwedig gydag adnoddau sy'n prinhaus.

Iechyd Meddwl

Gall iechyd meddwl ddatblygu o nifer o ffactorau gan gynnwys trawma cymdeithasol, defnyddio cyffuriau anghyfreithlon a rhagdueddiad genetig. Nid yw iechyd meddwl yn gwahaniaethu a gall effeithio ar unrhyw un gan arwain yn aml at gyflyrau sy'n analluogi. Mae gwella iechyd meddwl yn dod yn broblem gritigol i bobl o bob oedran ac mae ei effaith yn torri ar draws llawer maes, gan effeithio ar obeithion bywyd, dysgu, bywyd yn y cartref, cyflogaeth, diogelwch, iechyd corfforol, annibyniaeth a disgwyliad oes. Mae ymyrryd yn gynnar yn allweddol a gall hyn olygu rhoi gwybodaeth megis llenyddiaeth neu gyfeirio at wasanaethau yn y gymuned neu'r trydydd sector.

Mae anghenion iechyd meddwl cymdeithas wedi newid yn sylweddol dros y degawd diwethaf. Mae datblygiadau mewn triniaethau i ryw raddau wedi ysgogi'r newidiadau hyn gyda gwasanaethau yn symud oddi wrth ddibynnu ar ofal ysbyty a chael eu darparu yn hytrach mewn lleoliadau yn y gymuned lle y gall pobl ddal i dderbyn cymorth yn bennaf gan eu teuluoedd a'u cyfeillion neu, pan fo angen, gan wasanaethau a ddarperir gan weithwyr proffesiynol iechyd, gofal cymdeithasol a thrydydd sector.

Mae sefydliadau yn y rhanbarth yn gweithio mewn partneriaeth i wella enillion iechyd a lles pobl sy'n profi, neu y mae ganddynt y potensial i brofi, problemau iechyd meddwl. Mae model rhanbarthol ar gyfer gwasanaethau ataliol wrthi'n cael ei ddatblygu drwy gydweithredu gydag ystod o asiantaethau sy'n bartneriaid.

Mae gwaith wrthi'n cael ei wneud hefyd fel rhan o'r rhaglen Trawsnewid Iechyd Meddwl. Mae'r rhaglen yn ystyried model o ddarparu sy'n canolbwyntio ar adnoddau seiliedig yn y gymuned ac yn edrych ar y person cyfan. Yn seiliedig ar Fodel Trieste, ei fwriad yw dymchwel rhwystrau ar ffordd mynediad at wasanaethau drwy weithredu polisi drws agored a pholisïau sydd fwy dan arweiniad defnyddwyr y gwasanaeth.

Pobl Hŷn

Mae gan y boblogaeth yng Nghanolbarth a Gorllewin Cymru gyfran uwch o bobl hŷn na chyfartaledd Cymru, ac ym Mhowys mae'r ganran uchaf yn y rhanbarth. Rhagdybir y bydd y gyfran, sydd eisoes yn uchel, yn cynyddu yn y blynyddoedd i ddod gyda'r cynnydd yng nghyfartaledd disgwyliad oes. Bydd y

newid hwn ym mhroffil y boblogaeth yn cael effaith sylweddol ar wasanaethau iechyd a gofal cymdeithasol.

Mae nifer o 'ffactorau cyflymu' yn ychwanegu at yr her o ddarparu gwasanaethau effeithiol i bobl hŷn yn y rhanbarth, o bocedi o amddifadedd sylweddol i ardaloedd eang gwledig a lefelau uchel o bobl hŷn yn mudo i rai ardaloedd.

Mae addasrwydd y tai a'r llety yr ydym yn heneiddio ynddo yn penderfynu i raddau helaeth a fydd pobl yn gallu cynnal ymreolaeth ac annibyniaeth. Amcangyfrifwyd bod pobl hŷn yn treulio 70-90% o'u hamser gartref, sy'n golygu bod amgylchedd sy'n hyrwyddo lles yn allweddol.

Er mwyn mynd i'r afael â'r galw mae Powys yn darparu gwasanaethau amhenodol eu deiliadaeth. Yn debyg i Geredigion, mae darparwyr megis Cyngor Sir Powys yn darparu gwasanaethau cefnogi a larwm i bobl yn y sector rhentu cyhoeddus a phreifat ac i ddeiliaid sy'n berchnogion. Mae cymorth lleol ar gael i bobl hŷn waeth beth fo'u deiliadaeth.

Nam Synhwyrdd

Mae'n debyg y bydd mwy o alw am wasanaethau i ateb anghenion pobl â nam ar eu synhwyrddau a derbyn bod y rhan fwyaf o bobl, sy'n dewis cofrestru'n ffurfiol fel rhai sydd â nam ar synnwyr, dros 65 mlwydd oed. Mae colled synhwyrdd yn fwy cyffredin mewn pobl hŷn, a all fod hefyd yn byw gyda chyflyrau eraill megis effeithiau strôc, diabetes a dementia.

Mae pobl â nam ar eu synhwyrddau yn fwy tebygol o ddirodd o iselder, pryder, unigrwydd, colli annibyniaeth a chael eu hynysu, a rhagolygon gwaith gwaelach a'r effaith ariannol y gall y rhain ei hachosi.

Yr un bwloch mwyaf mewn darpariaeth ar gyfer pobl â nam ar eu synhwyrddau yw'r rhai nad yw'r gwasanaethau yn gwybod amdanynt ac mae'n cynnwys pobl sy'n byw mewn cartrefi gofal.

Ym Mhowys, mae pobl fyddar yn cael anawsterau sylweddol o ran cael mynediad at wasanaethau sylfaenol, megis apwyntiadau meddyg teulu neu wasanaethau bancio oherwydd oedi mewn darparu dehonglwyd yr Iaith Arwyddion Brydeinig. Mae hyn yn rhwystr ychwanegol i'r angen am gymorth cysylltiedig â thai ac mae'n cynyddu'r tebygolrwydd o unigrwydd cymdeithasol. Mae CP Powys a Bwrdd Iechyd Hywel Dda yn awr yn ymyrryd i gynyddu presenoldeb dehonglwyd yr Iaith Arwyddion Brydeinig yng Nghanolbarth Cymru a gwella mynediad at wasanaethau sylfaenol, gan gynnwys cymorth cysylltiedig â thai i bobl fyddar.

Trais yn erbyn Merched, Cam-drin Domestig a Thrais Rhywiol

Mae gan bobl sydd wedi goroesi camdriniaeth ddomestig amryw o anghenion am gefnogaeth ac maent yn debygol o fynd at nifer o wahanol wasanaethau i gael cymorth gyda'u hamgylchiadau. Oherwydd effeithiau rheolaeth drechol arnynt, credir nad yw llawer o ddiroddwyr presennol mewn cysylltiad ag unrhyw wasanaethau a allai ymyrryd. Efallai na fydd rhai goroeswyr yn sylweddoli eu bod wedi bod mewn perthynas o gam-drin ac felly mae hi'n bwysig bod gan y gwasanaethau y maent yn troi atynt y set angenrheidiol o sgiliau i adnabod dangosyddion bod rhywun yn cael ei gam-drin a'u bod yn gwybod sut i ymateb yn briodol. Yng Ngorllewin Cymru mae yna lefelau amrywiol o gymorth i oedolion a phlant ar draws y tri awdurdod. Mae angen ystyried ble mae yna fylchau yn y gwasanaeth er mwyn mynd i'r afael â'r angen.

Gwyddom fod cam-drin domestig yn fwy tebygol o effeithio ar bobl â gwendidau ychwanegol, yn cynnwys problemau megis iechyd meddwl, problemau camddefnyddio sylweddau, anabledau a phobl hŷn sydd angen cymorth.

Yn adroddiad asesu Gorllewin Cymru nodwyd nifer o fylchau yn y gwasanaethau ar gyfer cam-drin domestig. Mae'r rhain yn cynnwys:

- Gwasanaethau allgymorth i ddiodefwyr nad ydynt eto wedi cyrraedd man lle y gallant ymgysylltu â gwasanaethau.
- Problemau gyda rhai yn eu harddegau sy'n dangos ymddygiad o drais a cham-drin. Er bod cymorth ar gael i blant, pan fydd ymddygiad yn troi yn drais mae yna fwlch yn bodoli.
- Cymorth arbenigol a gwasanaethau amddiffyn gan gynnwys lloches a llety symud ymlaen a chymorth cymunedol - dywed darparwyr eu bod yn gweithio hyd eithaf eu gallu.
- Mae dewisiadau Caledu Targedau yn gyfyngedig gyda dileu gwasanaeth 'fan yr heddlu'.
- Rhaglenni cyflawnwyr - rhaglenni newid ymddygiad.
- Dim mynediad at gyllid cyhoeddus i wladolion y Gymuned Ewropeaidd sydd wedi dod i'r DU i fyw a gweithio;
- Sicrhau lefel ddigonol o wasanaeth cynghorwyr annibynnol ar drais domestig i ateb yr angen
- Argaeledd dewisiadau tai addas a llwybrau at dai. Mae yna brinder llety o safon dda, fforddiadwy, addas i berson sengl a llety 2 ystafell wely, yn arbennig yn Sir Gaerfyrddin.

Yng Nghanolbarth Cymru, nodwyd yr angen i wasanaethau VAWDASV ehangach gael eu darparu i ymateb i broblemau megis priodi gorfodol, FGM neu aflonyddwch rhywiol a dilyn parhaus. Caiff maint y ddarpariaeth sydd ei hangen a'r ffordd orau o ateb gofynion y gwasanaeth hwn eu hystyried fel rhan o'r gwaith sy'n cael ei wneud i ddatblygu strategaeth VAWDASV leol. Nid adroddir am y mwyafrif llethol o achosion o gam-drin ac felly nid oes data clir i adlewyrchu anghenion dinasyddion. Yng ngoleuni'r gwasanaethau gwell sy'n cael eu darparu a gwell adrodd, rhagwelir y bydd nifer y digwyddiadau a'r troseddau o drais domestig yr adroddir amdanynt yn parhau i godi dros amser. Disgwylir hefyd gweld cynnydd yn y perygl o FGM a phroblemau eraill o'r fath yn y rhanbarth.

Camddefnyddio Sylweddau (Gorllewin Cymru)

Nododd Gorllewin Cymru anghenion am ofal a chymorth i'r rheiny y mae camddefnyddio alcohol a chyffuriau wedi effeithio arnynt. Mae effeithiau camddefnyddio sylweddau yn bellgyrhaeddol ac yn effeithio ar blant, pobl ifanc, oedolion, teuluoedd cyfan a chymunedau.

Yn y rhanbarth, mae'r rheiny sydd mewn perygl o niwed oddi wrth gamddefnyddio alcohol yn perthyn i holl sbectrwm cymdeithas. Maent yn cynnwys yfwyr trwm cronig, oedolion gartref yn yfed lefelau peryglus neu niweidiol a phlant ac oedolion ifanc yn dioddef canlyniadau eu rhieni'n camddefnyddio alcohol. Mae effaith camddefnyddio alcohol ar iechyd yn sylweddol; mae mwy o bobl yn marw o achosion cysylltiedig ag alcohol nag o ganser y fron, canser gwddf y groth a haint MRSA i gyd gyda'i gilydd. Mae syndrom alcohol y ffetws hefyd yn risg i fabanod mamau sy'n yfed alcohol.

Ar lefel genedlaethol, camddefnyddio alcohol yw un o'r prif resymau pam y mae pobl yn colli eu cartrefi. Dengys gwybodaeth ddiweddar gan Iechyd Cyhoeddus Cymru.¹³

- Fod rhwng 30% a 40% o bobl yn dod yn ddigartref oherwydd camddefnyddio alcohol;

¹³ Camddefnyddio sylweddau a digartrefedd yng Nghymru ar gael drwy:
<http://www.wales.nhs.uk/news/39384>

- Yr amcangyfrifir bod 60% o boblogaeth y digartref yn yfed alcohol i lefelau peryglus a niweidiol;
- Bod 40% o ddefnyddwyr alcohol digartref yn credu mai diffyg cartref sefydlog yw'r prif rwystr ar ffordd eu hadferiad; a
- Bod camddefnyddio cyffuriau ac alcohol yn achosion marwolaeth neilltuol o gyffredin ymhlith y boblogaeth ddigartref, gan gyfrif am ychydig dros y drydedd ran o'r holl farwolaethau.

Dan Ddeddf Tai (Cymru) 2014, mae dyletswydd ar awdurdodau lleol i gynorthwyo i atal a lliniaru digartrefedd, waeth beth fo'r statws o ran blaenoriaeth angen a dylent sicrhau bod pawb sydd â phroblemau camddefnyddio sylweddau yn cael ei gynorthwyo i fynd i'r afael â'i anghenion cartref ac anghenion cysylltiedig a chynorthwyo ei adferiad.

Asesiadau Llesiant

Fel rhan o ofynion Deddf Llesiant Cenedlaethau'r Dyfodol, penderfynodd Byrddau Gwasanaethau Cyhoeddus ym Mhowys ac yn Sir Gaerfyrddin, Ceredigion a Sir Benfro gydweithio i gynhyrchu eu hasesiadau llesiant erbyn yr 31^{ain} o Fawrth 2017. Mae'r dull rhanbarthol cyson hwn yn cynnwys ymgymryd ag arolwg wedi ei gyfeirio at drigolion a defnyddio pecyn offer y cytunwyd arno ar gyfer gwaith ymgysylltu uniongyrchol, drwy grwpiau ffocws neu mewn lleoliadau llai ffurfiol, ar draws y rhanbarth.

Ar draws Sir Gaerfyrddin, Ceredigion a Sir Benfro dywedai trigolion mai iechyd da oedd yr un ffactor pwysicaf i'w hapusrwydd, bodlonrwydd a'u boddhad mewn bywyd. Allan o gyfanswm o 6,443 o atebion, dywedai 3 mewn 4 (75%) o drigolion ei fod yn bwysig yn awr, a meddyliai 61% y byddai'n bwysig iddynt yn y dyfodol. Cael digon o arian ar gyfer y pethau hanfodol oedd yn cael ei ystyried fel y ffactor ail bwysicaf (dywedai 66% yn awr; dywedai 52% yn y dyfodol), gyda pherthynas dda â phobl eraill yn dod yn drydydd.

Cymerwyd y tri tabl canlynol o ganlyniadau arolwg llesiant Gorllewin Cymru gan ddefnyddio mesur Sgôr Mynegai Cyfartalog (AIS) a adwaenir weithiau fel sgôr gyfartalog bwysol. Mae'r AIS yn ffordd o ddistyllu cryfder barn atebwyr i lawr i un rhif. Mae'r gwerthoedd a ddangosir yn y tablau yn amrywio o'r +2 uchaf sy'n dynodi 'cytuno'n gryf' i'r -2 isaf yn dynodi 'anghytuno'n gryf'. Mae gwerth o ddim yn golygu 'dim barn'.¹⁴

Atebion trigolion i gwestiynau ar les cymdeithasol pan gawsant eu categoreiddio yn ôl deiliadaeth tai

Lles Cymdeithasol/Deiliadaeth Tai	AIS cyffredinol	Perchen yr eiddo	Perchen yr eiddo gyda morgais neu fenthyciad	Rhentu gan y Cyngor neu gymdeithas dai	Rhentu preifat	Arall (dywedwch beth)
Teimlo'n rhan o'r gymuned	1.10	1.17	1.02	1.13	0.99	0.92
Cael cyfleoedd i ddylanwadu ar benderfyniadau lleol	0.96	0.98	0.99	0.86	0.83	0.74
Teimlo'n ddiogel yn fy nghartref	1.84	1.83	1.85	1.87	1.84	1.76
Teimlo'n ddiogel yn fy nghymuned	1.77	1.75	1.78	1.83	1.79	1.72
Pobl yn cael ymlaen yn dda â'i gilydd	1.50	1.53	1.46	1.53	1.46	1.34

¹⁴ Ceir esboniad o sgorau cyfartalog pwysol drwy: https://simple.wikipedia.org/wiki/Weighted_average

Pan gafodd atebion trigolion yn ymwneud â chwestiynau ar les cymdeithasol eu croes-dablu gyda'u hatebion i gwestiynau yn ymwneud â'r math o deiliadaeth tai, 'teimlo'n ddiogel yn fy nghartref' oedd yn cael ei ystyried y ffactor pwysicaf i drigolion oedd yn byw yng Ngorllewin Cymru gyda 'teimlo'n ddiogel yn fy nghymuned' yr ail bwysicaf a 'theimlo'n rhan o'r gymuned' yn dod yn drydydd. Yn gyffredinol, roedd pobl oedd yn byw mewn eiddo ar rent (cymdeithasol neu breifat) yn ateb gyda sgorau is na'r bobl oedd yn berchen ar eu heiddo neu oedd â morgais.

Tabl 2. Atebion trigolion i gwestiynau ar gyflwr presennol eu cartref pan gawsant eu categorioiddio yn ôl deiliadaeth tai

Tabl 2. Cyflwr y Cartref / Deiliadaeth tai	AIS cyffredinol	Perchen yr eiddo	Perchen yr eiddo gyda morgais neu fenthyciad	Rhentu gan y Cyngor neu Gymdeithas Dai	Rhentu preifat
Mae fy nghartref mewn cyflwr da	1.19	1.33	1.13	0.85	0.89
Mae fy nghartref yn hawdd ei gynhesu	0.89	0.99	0.83	0.88	0.58
Rwyf yn gallu fforddio i gynhesu fy nghartref	1.01	1.12	0.98	0.76	0.70
Mae fy nghartref yn cwrdd ag anghenion y rhai sy'n byw ynddo ar hyn o bryd	1.19	1.28	1.19	0.90	0.96
Caf fyw yn fy nghartref gyhyd ag y mae arnaf eisiau	1.20	1.39	1.20	1.12	0.25
Bydd fy nghartref yn ateb fy ngofynion yn y dyfodol	0.73	0.88	0.72	0.59	0.05
Byddaf yn gallu dod o hyd i dŷ addas os bydd arnaf angen symud	0.39	0.50	0.45	-0.03	-0.07

Fel y dangosir yn Nhabl 2, mae gan atebwyr sy'n byw mewn cartrefi ar rent, cymdeithasol a phreifat, sgorau llai nag atebwyr sy'n berchen ar eu heiddo pan ofynnwyd cwestiynau iddynt am gyflwr eu cartref. Efallai bod y canlyniad hwn yn arwydd bod pobl sy'n byw mewn eiddo ar rent, yn byw mewn amodau gwaelach ac yn fwy pryderus ynghylch eu gallu i wresogi eu cartrefi ac ynghylch dod o hyd i lety gwell, pe bai angen iddynt symud, na phobl sy'n berchen ar eu heiddo.

Tabl 3. Mae'n dangos atebion i gwestiynau am gyflwr presennol y cartref a statws iechyd y trigolion. Roedd atebwyr â phroblemau iechyd yn llai tebygol o gytuno â'r saith datganiad a restrir isod, a'r datganiad 'Byddaf yn gallu dod o hyd i dŷ addas os bydd arnaf angen symud' oedd yn achosi'r mwyaf o bryder.

Tabl 3. Cyflwr Cartref/Statws Iechyd	Oes - problem iechyd	Na - dim problem iechyd	Gwell gennyf beidio â dweud
Mae fy nghartref mewn cyflwr da	1.08	1.25	0.87
Mae fy nghartref yn hawdd ei gynhesu	0.79	0.95	0.66
Rwyf yn gallu fforddio i gynhesu fy nghartref	0.82	1.11	0.72
Mae fy nghartref yn cwrdd ag anghenion y rhai sy'n byw ynddo ar hyn o bryd	1.04	1.27	0.98
Caf fyw yn fy nghartref gyhyd ag y mae arnaf eisiau	1.11	1.24	1.06
Bydd fy nghartref yn ateb fy ngofynion yn y dyfodol	0.53	0.83	0.43
Byddaf yn gallu dod o hyd i dŷ addas os bydd arnaf angen symud	0.07	0.55	0.18

Roedd yr holl atebwyr i'r arolwg lles yn nodi 'iechyd da' a 'digon o arian' ar gyfer pethau hanfodol yn ganolog i'w lles yn awr ac yn y dyfodol, gan eu rhoi yn gyntaf ac yn ail o ran pwysigrwydd. Roedd y

drydedd agwedd bwysicaf i lesiant trigolion yn amrywio yn ôl eu statws cyflogaeth. Dywedai'r rheiny oedd mewn gwaith llawn amser bod boddhad yn y gwaith a sicrwydd yn ffactorau pwysig i'w lles yn y 10-20 mlynedd nesaf, tra roedd atebwyr di-waith ac wedi ymddeol yn dweud y byddai mynediad at ofal a chymorth yn ffactor pwysig yn y tymor hir.

Dangosai'r Asesiad Llesiant ym Mhowys mai 1 mewn 4 oedolyn dros 65 oedd yn byw yn annibynnol. Mae yna 19,000 o gartrefi pobl sy'n byw eu hunain allan o 59,100 o gartrefi a chyfanswm o 859 o gleientiaid yn derbyn gofal yn y cartref. Mae llawer o bobl yn awr yn ei chael yn gynyddol anodd cyflawni tasgau domestig sylfaenol.

Mae diffyg seilwaith a thechnoleg gynorthwyol wedi lleihau'r gallu i fyw'n annibynnol. Er hynny, bu cynnydd yn nifer y cleientiaid sy'n oedolion sy'n derbyn cymorth yn y sir. Wrth i'r boblogaeth hŷn heneiddio, bydd mwy o alw am ddewisiadau llety addas. Erbyn 2035, disgwylir y bydd mwy o bobl yn byw eu hunain a disgwylir i nifer y bobl â dementia hefyd gynyddu. Bydd angen dod o hyd i lety i ddinasyddion o fewn eu cymunedau, boed hynny yn eu cartref hwy eu hunain, mewn llety gwarchod neu lety â gofal ychwanegol, neu gartref nyrsio.

Y tri phrif ganfyddiad allweddol sy'n cael effaith negyddol uniongyrchol ar les ym Mhowys yw:

- teithio o amgylch Powys;
- llety addas ar gyfer pobl hŷn; a
- tlodi ac amddifadedd.

Ar un neu ddwy o nodau llesiant yr oedd y rhan fwyaf o'r canfyddiadau allweddol yn effeithio.

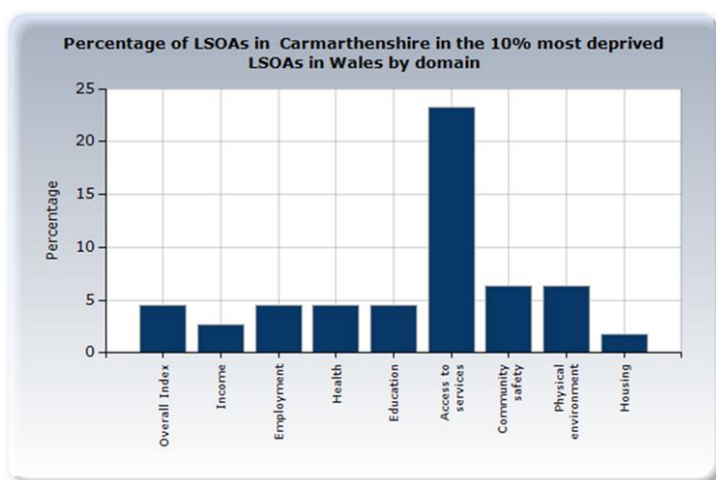
Digonolrwydd gofal plant yw'r unig ganfyddiad allweddol sy'n cael effaith gadarnhaol uniongyrchol ar les ym Mhowys.

Mynegrif Amddifadedd Lluosog ar gyfer Cymru

Y Mynegrif Amddifadedd Lluosog ar gyfer Cymru (WIMD) yw mesur swyddogol Llywodraeth Cymru o amddifadedd cymharol ar gyfer ardaloedd bychain (Ardaloedd Cynnyrch Ehangach Haen Is/LSOAs) yng Nghymru. Mae wedi ei fwriadu i nodi ardaloedd bychain gyda'r crynodiadau uchaf o amddifadedd fel y gellir targedu cymorth i'r meysydd lle mae'r mwyaf o angen. Mae WIMD yn fesur o 8 syniad (parth) gwahanol sydd gyda'i gilydd yn gwneud y mesur 'amddifadedd lluosog'.¹⁵

Sir Gaerfyrddin

Mae 4.5% o ardaloedd (LSOAs) yn Sir Gaerfyrddin yn y 10% uchaf o ardaloedd mwyaf difreintiedig yng Nghymru. Mae hyn yn cyfateb i 5 ardal, y mae'r cyfan ohonynt yn nhref Llanelli ac o'i hamgylch.

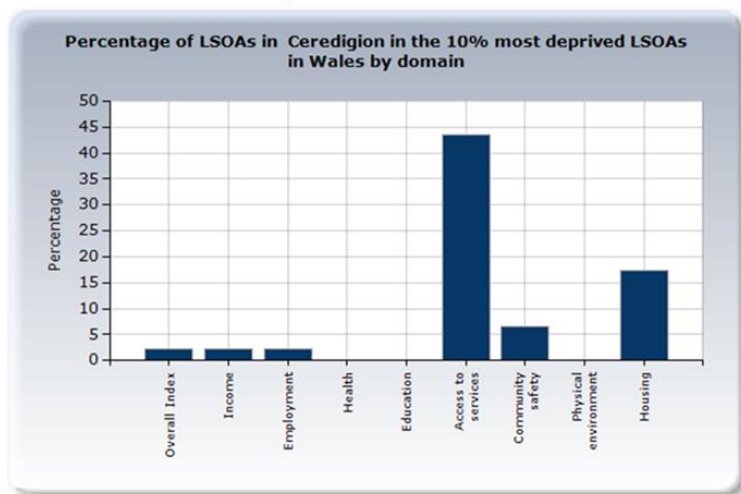


Fel y darlunnir yn y siart, y math o amddifadedd sydd yn y safle uchaf yn Sir Gaerfyrddin yw 'Mynediad at Wasanaethau'. Pwrpas y parth hwn yw cael darlun o'r amddifadedd fel canlyniad i anallu teulu i gael mynediad at ystod o wasanaethau hanfodol yr ystyrir eu bod yn angenrheidiol i fywyd pob dydd. Mae amseroedd teithio cyfartalog i Wasanaethau, gan ddefnyddio cludiant cyhoeddus a phreifat, wedi eu hymgorffori yn y dangosydd 'mynediad at wasanaethau'

ar gyfer adroddiad WIMD 2014.

Ceredigion

Mae 2.2% o ardaloedd (LSOAs) yng Ngheredigion yn y 10% uchaf o'r ardaloedd mwyaf difreintiedig yng Nghymru. Dyma'r cyfan o 1 ardal, sef ardal Aberteifi. Fel y darlunnir yn y siart, 'Mynediad at wasanaethau' a thai yw'r mathau o amddifadedd sydd yn y safle uchaf yng Ngheredigion gyda mwy na'r nifer cyfartalog o ardaloedd LSOAs yn y 10% mwyaf difreintiedig yng Nghymru.



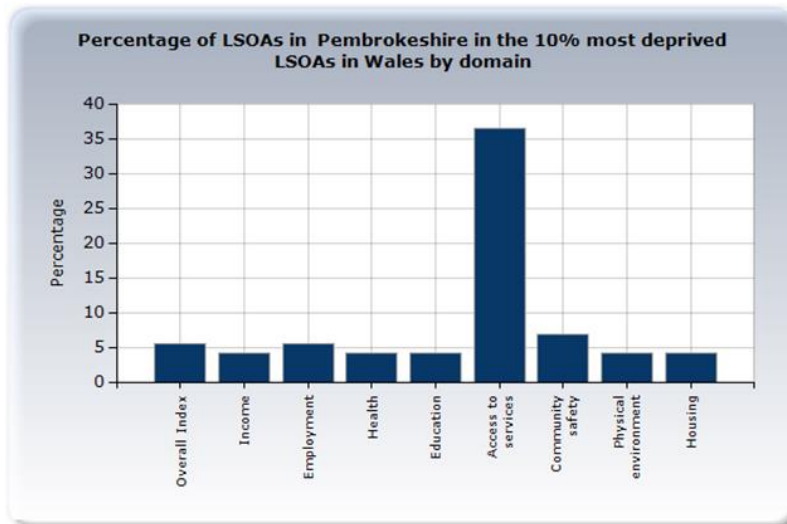
Yn gyffredinol, gwelir bod amddifadedd 'Mynediad at wasanaethau' yn gyffredin ar draws cefn gwlad Cymru, gydag awdurdodau lleol Powys a Cheredigion yn cynnwys y gyfran fwyaf o ardaloedd sydd wedi eu gosod yn y 10% o ardaloedd mwyaf difreintiedig, 46.8% a 43.5% yn y drefn honno.

¹⁵ Gellir gweld Adroddiad Gweithredol Cryno IMD 2014 drwy:

<http://rlp.infobasecymru.net/IAS/themes/people/deprivation/welshindexofmultipledeprivation2014>

Sir Benfro:

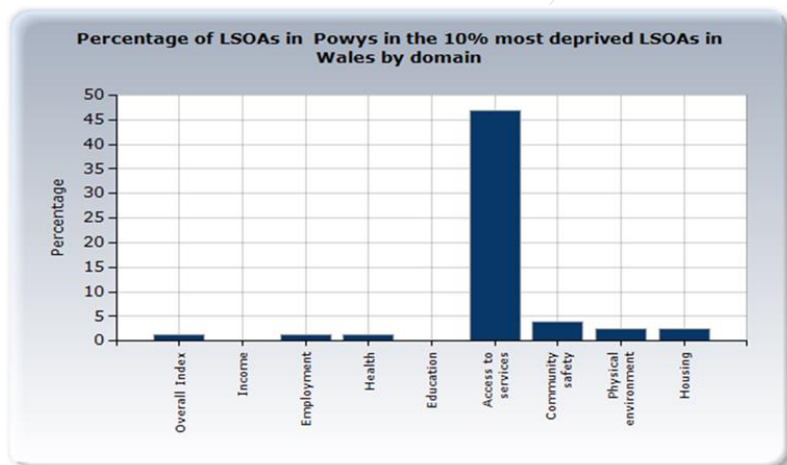
Yn ôl y Mynegrif Amddifadedd Lluosog ar gyfer Cymru (WIMD), mae 5.5% o ardaloedd (LSOAs) yn Sir Benfro wedi eu gosod yn y 10% o ardaloedd mwyaf difreintiedig yng Nghymru. Mae hyn yn cyfateb i 4 ardal leol, sef ardal Llanion yn Noc Penfro, gydag ardal Cil-maen Penfro yn dilyn, ardal Garth yn Hwlfordd ac ardal Hubberston yn Aberdaugleddau.



Fel y darlunnir yn y siart, y 'Mynediad at Wasanaethau' yw'r math o amddifadedd sydd eto'n dod i'r amlwg mewn cyfran fawr o'r ardaloedd sy'n dod o fewn y 10% o ardaloedd mwyaf difreintiedig yng Nghymru. (36% o LSOAs yn Sir Benfro).

Powys:

Mae Ystradgynlais yn ardal o Bowys (LSOA) sy'n dod o fewn y 10% uchaf o'r ardaloedd mwyaf difreintiedig yng Nghymru. Oherwydd natur wledig Powys, mae 46.8% o ardaloedd wedi eu gosod o fewn y 10% uchaf o'r ardaloedd mwyaf difreintiedig yng Nghymru am 'Fynediad at wasanaethau'.



Yn gyffredinol, mae ardaloedd gwledig ar draws Cymru yn fwy difreintiedig yn nhermau mynediad at wasanaethau na'r ardaloedd mwy trefol a gellir gweld hyn yn glir ym mhob un o'r pedwar awdurdod lleol yng Nghanolbarth a Gorllewin Cymru. Mae gan natur wledig y rhanbarth oblygiadau mawr ar gyfer comisiynu gwasanaethau Cefnogi Pobl.

Dadansoddiad o'r Canlyniadau

Nod fframwaith Cefnogi Pobl yw dangos pa mor effeithiol yw Rhaglen Cefnogi Pobl ac mae'n casglu gywbodaeth sy'n tynnu sylw at y buddion i bobl sy'n derbyn cymorth cysylltiedig â thai.

Mae'r fframwaith yn cynnwys 11 maes/ canlyniad lles a bydd pob defnyddiwr gwasanaeth, pan fydd yn manteisio ar gefnogaeth, yn dweud pa ganlyniadau sydd fwyaf perthnasol iddo. Mae darparwyr yn casglu ac yn adrodd am y wybodaeth hon ac ar y cynnydd y mae defnyddwyr gwasanaeth wedi ei wneud tuag at gyflawni ei ganlyniad arbennig bob chwe mis. Mae'r canlynol yn rhestr o'r canlyniadau lles:

Hybu Diogelwch Personol a Chymunedol

- Teimlo'n Ddiogel
- Cyfrannu at ei ddiogelwch a'i les ei hun ac eraill

Hybu Annibyniaeth a Rheolaeth

- Rheoli Llety
- Rheoli Perthynas ag eraill
- Teimlo'n rhan o'r gymuned

Hybu Cynnydd Economaidd a Rheolaeth Ariannol

- Rheoli Arian
- Ymddiddori mewn Addysg/Dysgu
- Cymryd rhan mewn gwaith cyflogedig / gwirfoddol

Hybu Iechyd a Lles

- Corfforol iach
- Iach yn Feddyliol
- Dilyn dull o fyw iach ac egnïol

Mae darparwyr gwasanaethau yn adrodd yn rheolaidd yn erbyn fframwaith canlyniadau Cefnogi Pobl ar gyfer defnyddwyr gwasanaeth pan fyddant yn dod i mewn i'r rhaglen, bob 6 mis ar ôl hynny a phan fyddant yn gadael y gwasanaeth, gan roi darlun o'r 'pellter a deithiwyd'. Gan ddechrau yn 2016 ychwanegwyd cwestiynau pellach i'r fframwaith canlyniadau yn ymwneud â statws digartrefedd defnyddwyr gwasanaeth er mwyn dangos tystiolaeth o'r ffordd y mae gwasanaethau CP yn cynorthwyo i atal neu liniaru digartrefedd.

Dengys y tablau canlynol y meysydd canlyniadau sydd wedi eu cyflawni'n llawn neu yn rhannol (canlyniad cadarnhaol) fesul defnyddiwr gwasanaeth dros 3 cyfnod adrodd. Defnyddir y wybodaeth am ganlyniadau ar gyfer mesur, cynnal a gwella ansawdd y gwasanaethau sy'n cael eu darparu a dangos tystiolaeth i werth Rhaglen Cefnogi Pobl.

Canlyniadau a adroddwyd Ebrill 2015 - Medi 2015, yn cynnwys: Ceredigion, Sir Benfro a Phowys

Canolbarth a Gorllewin Cymru – Ceredigion, Sir Benfro a Phowys				
Data Canlyniadau Ebrill 2015 – Medi 2015; CYFNOD 1	Angen a ganfuwyd	Canlyniad cadarnhaol a sicrhawyd	Canlyniad a gyflawnwyd yn llawn	% yn gwneud cynnydd ac yn cyflawni'n llawn
Teimlo'n ddiogel	1777	685	405	61%
Cyfrannu i'w ddiogelwch/lles ef ei hun ac eraill	1598	641	365	63%
Rheoli llety	2451	984	433	58%
Rheoli perthynas ag eraill	1274	525	193	56%
Teimlo'n rhan o'r gymuned	1239	469	230	56%
Rheoli arian	2015	670	482	57%
Ymgysylltu ag addysg/dysgu	527	167	63	44%
Ymgymryd â gwaith cyflogedig/gwaith gwirfoddol	625	182	117	48%
Iach yn gorfforol	1255	539	167	56%
Iach yn feddyliol	1481	682	153	56%
Dilyn dull o fyw gweithgar ac iach	1048	426	146	55%
Cyfanswm	15290	5970	2785	57%

Y maes canlyniad oedd y mwyaf perthnasol, yn nhermau'r angen a nodwyd yw'r canlyniad 'rheoli llety', gyda rheoli arian a theimlo'n ddiogel yn dilyn. Nid yw'r canlyniad hwn yn peri syndod a derbyn bod grant Cefnogi Pobl wedi ei fwriadu i helpu pobl sydd mewn angen am gefnogaeth gysylltiedig â thai.

Ym maes canlyniad 'teimlo'n ddiogel' a 'chyfrannu i'w ddiogelwch / lles ei hun ac eraill' y gwelir y ganran uchaf o bobl yn gwneud cynnydd neu'n cyflawni'r canlyniad yn llawn.

Y meysydd gyda'r nifer isaf o bobl yn gwneud cynnydd neu'n cyflawni'n llawn yw'r canlyniad o 'ymddiddori mewn addysg/dysgu' a 'mynd i mewn i gyflogaeth a gwaith gwirfoddol'.

Canlyniadau a adroddwyd Hydref 2015 - Ebrill 2016, yn cynnwys pob un o'r 4 awdurdod lleol:

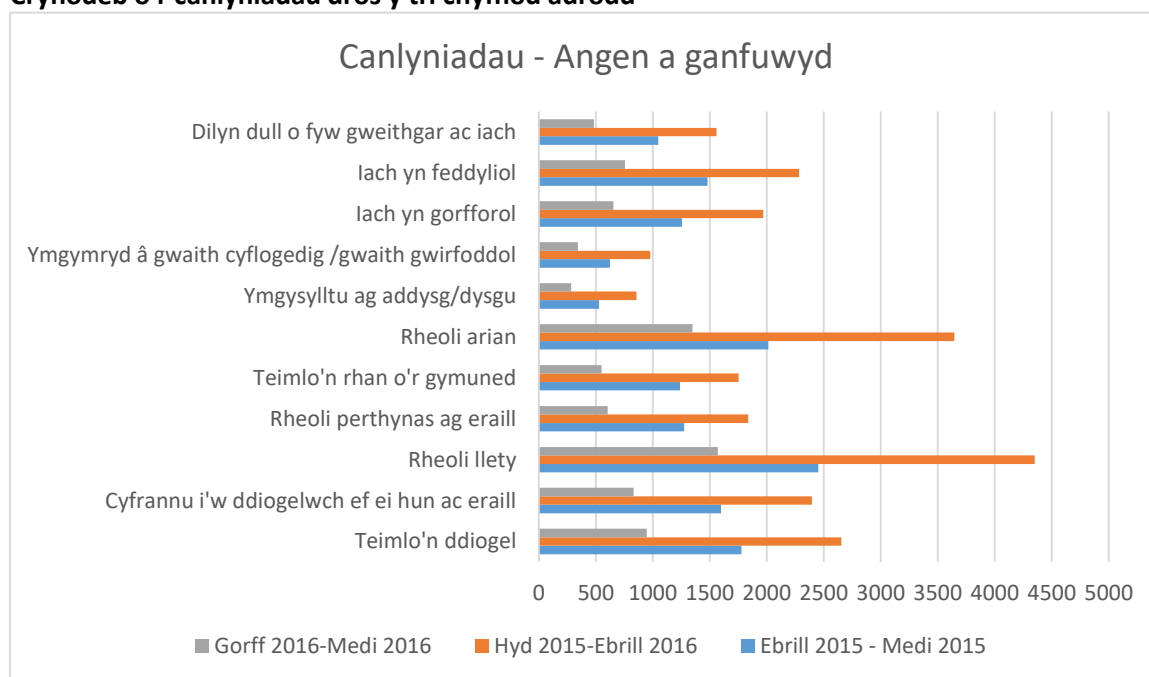
Canolbarth a Gorllewin Cymru				
Data Canlyniadau Hydref 2015 – Medi 2016; CYFNOD 2	Angen a ganfuwyd	Canlyniad cadarnhaol a sicrhawyd	Canlyniad a gyflawnwyd yn llawn	% yn gwneud cynnydd ac yn cyflawni'n llawn
Teimlo'n ddiogel	2654	1066	620	64%
Cyfrannu i'w ddiogelwch/lles ef ei hun ac eraill	2397	990	493	62%
Rheoli llety	4351	1774	1075	65%
Rheoli perthynas ag eraill	1837	807	318	61%
Teimlo'n rhan o'r gymuned	1752	708	332	59%
Rheoli arian	3645	1206	910	51%
Ymgysylltu ag addysg/dysgu	856	293	143	44%
Ymgymryd â gwaith cyflogedig/gwaith gwirfoddol	978	330	202	54%
Iach yn gorfforol	1950	768	289	54%
Iach yn feddyliol	2284	1064	326	61%
Dilyn dull o fyw gweithgar ac iach	1558	721	231	61%
Cyfanswm	24262	9727	4939	60%

Y maes canlyniad 'rheoli llety' yw'r maes mwyaf perthnasol eto o ran yr angen a nodwyd.

Canlyniadau a adroddwyd Gorffennaf 2016 - Medi 2016, yn cynnwys pob un o'r 4 awdurdod lleol:
(sylwer mai cyfnod adrodd o dri mis yw hwn i gynorthwyo i alinio Cefnogi Pobl â'r rhaglenni trechu tloedi eraill)

Canolbarth a Gorllewin Cymru				
Data Canlyniadau Ebrill 2016 – Gorffennaf 2016; CYFNOD 1	Angen a ganfuwyd	Canlyniad cadarnhaol a sicrhawyd	Canlyniad a gyflawnwyd yn llawn	% yn gwneud cynnydd ac yn cyflawni'n llawn
Teimlo'n ddiogel	948	309	220	56%
Cyfrannu i'w ddiogelwch/lles ef ei hun ac eraill	831	300	183	58%
Rheoli llety	1571	447	419	55%
Rheoli perthynas ag eraill	603	246	103	58%
Teimlo'n rhan o'r gymuned	550	234	100	61%
Rheoli arian	1347	400	353	56%
Ymgysylltu ag addysg/dysgu	283	101	49	53%
Ymgymryd â gwaith cyflogedig/gwaith gwirfoddol	344	118	71	55%
Iach yn gorfforol	654	267	108	57%
Iach yn feddyliol	756	307	121	57%
Dilyn dull o fyw gweithgar ac iach	482	216	87	57%
Cyfanswm	8369	2945	1814	60%

Crynodeb o'r canlyniadau dros y tri chyfnod adrodd



Dros dri chyfnod adrodd, canfuwyd mai 'Rheoli llety' a 'Rheoli arian' oedd yr anghenion pwysicaf yng Nghanolbarth a Gorllewin Cymru. Disgwylir y bydd y galw yn y meysydd hyn yn cynyddu fwy fyth pan gyflwynir y Credyd Cynhwysol yn 2018. Gwnaeth Canolbarth a Gorllewin Cymru gynnydd cymharol gadarnhaol a chwblhau canlyniadau ar draws yr holl feysydd, ac eithrio 'Ymddiddori mewn addysg/dysgu' oedd yn sgorio fymryn o dan 50%. Y maes hwn o ganlyniad lles hefyd oedd yr angen a nodwyd fel y lleiaf perthnasol ymhlith defnyddwyr gwasanaeth.

Adrodd am Ganlyniadau ar Statws Digartrefedd: Ebrill - Gorffennaf 2016

Dengys y tabl isod statws digartrefedd defnyddwyr gwasanaeth ar ddechrau eu cefnogaeth ac ar y diwedd ar gyfer cyfnod casglu Ebrill i Gorffennaf 2016. Dyma'r tro cyntaf y gofynnwyd i ddarparwyr ac awdurdodau lleol ar draws Cymru adrodd ar statws digartrefedd eu defnyddwyr gwasanaeth.

Statws Digartrefedd	Sir Gaerfyrddin		Ceredigion		Sir Benfro		Powys		Canolbarth a Gorllewin Cymru	
	Dod i mewn	Gadael	Dod i mewn	Gadael	Dod i mewn	Gadael	Dod i mewn	Gadael	Dod i mewn	Gadael
Digartref	71	15	116	21	91	5	40	7	318	48
Mewn perygl o fod yn ddigartref o fewn 56 niwrnod	26	5	37	8	25	3	21	3	109	19
Mewn llety dros dro	31	36	32	18	54	14	8	5	125	73
Angen cymorth i aros yn ei gartref ei hun	125	50	263	38	238	31	222	9	848	128
Cynnal llety sefydlog yn annibynnol (6 mis+)		199		72		124		28		423
Cyfansymiau	253	305	448	157	408	177	291	52	1400	691

Dengys y wybodaeth a gasglwyd ar statws digartrefedd defnyddwyr gwasanaeth ar draws y rhanbarth:

'Wrth ddod i mewn' i'r gwasanaeth:

- Roedd 30.5% o bobl naill ai'n ddigartref neu mewn perygl o ddod yn ddigartref pan ddechreuodd eu cefnogaeth
- Roedd ar 9% o bobl oedd mewn llety dros dro angen cymorth i aros yn eu cartref eu hunain
- Roedd ar 60.5% angen cymorth i aros yn eu cartrefi eu hunain

'Wrth adael' y gwasanaeth, pan ddaeth y gefnogaeth i ben:

- Roedd 10% o bobl naill ai'n ddigartref neu mewn perygl o ddod yn ddigartref
- Roedd 29% o bobl naill ai mewn llety dros dro neu'n dal i fod angen cymorth i aros yn eu cartrefi eu hunain
- Roedd 61% o bobl yn cynnal llety sefydlog, y disgwyliid iddo bara am 6 mis o leiaf

Wrth symud ymlaen caiff y wybodaeth hon am ddigartrefedd ei chasglu'n gyson ac fe'i defnyddir fel sail ar gyfer cynllunio'r gwasanaeth yn y dyfodol yng Nghanolbarth a Gorllewin Cymru.

Tystiolaeth Ymgynghori

Er mwyn cynhyrchu'r Cynllun Strategol Rhanbarthol hwn bu grŵp gorchwyl a gorffen y PCRh yn ymgynghori â'r timau Cefnogi Pobl lleol, aelodau'r PCRh a Darparwyr a Landlordiaid y Rhaglen Cefnogi Pobl. Ymgynghorwyd â defnyddwyr gwasanaeth drwy ddarparwyr gwasanaeth a landlordiaid.

Y chwe phrif elfen a gafodd eu cynnwys yn yr ymgynghoriad oedd:

1. Cydgynhyrchu gydag aelodau'r PCRh - cymerodd grŵp gorchwyl a gorffen y PCRh ran yn natblygiad y cynllun rhanbarthol ac mewn nodi a chytuno ar y blaenoriaethau a'r cynllun gwaith;
2. Cyflawni gwaith yn y camau cynnar gyda swyddogion arweiniol yr awdurdod a phartneriaid i fesur disgwyliadau o'r hyn ddylai'r blaenoriaethau rhanbarthol fod dros y 3 blynedd nesaf;
3. Cyflwyno cynllun yng nghyfarfod mis Rhagfyr o'r PCRh i gael mewnbwn yr aelodau a chytundeb ynghylch y blaenoriaethau a'r camau wrth symud ymlaen;
4. Cylchredeg cynllun drafft i aelodau'r PCRh, pob tîm Cefnogi Pobl, Darparwyr a Landlordiaid, drwy eu cynrychiolwyr ar y PCRh, gan wahodd adborth a sylwadau;
5. Darparwyr i gylchredeg cynnwys y cynllun i ddefnyddwyr gwasanaethau CP drwy eu rhwydweithiau ymgysylltu parod; a
6. Copi terfynol o'r Cynllun i gael ei gylchredeg yn electronig i'r PCRh am gymeradwyaeth.

Arbedion mewn Darparu Gwasanaethau

Blaenoriaethau Rhanbarthol a Lleol:

Mae'r PCRh yn ymrwymedig i sicrhau bod grant rhaglen CP yn cael ei ddefnyddio i gomisiynu cymorth cysylltiedig â thai mor effeithlon ac effeithiol ag sydd modd drwy gyflawni'r amcanion sy'n sail i bob un o'r blaenoriaethau strategol canlynol:

Gyrru gwelliannau mewn gwasanaeth - canolbwynt cryf ar sicrhau Gwerth am Arian ar sail ansawdd, cost a pherthnasedd yn awr ac yn y tymor hir.

Ar draws y rhanbarth mae rhaglen gynlluniedig o adolygiadau strategol yn mynd rhagddi i benderfynu ar berthnasedd, mesur effaith ac asesu a yw'r gwasanaethau presennol yn ateb anghenion y bobl a'r blaenoriaethau a bennwyd gan y PCRh a Grwpiau Cynllunio CP Lleol. Mae rhagor o waith i'w wneud gyda darparwyr gwasanaethau a phartneriaid i edrych ar ffyrdd o gynyddu'r effaith, darparu gwasanaethau o safon a chefnogi'r un nifer neu ragor o bobl â'r un faint neu lai o arian.

Cafodd pecyn offer blaenoriaethu rhanbarthol ei ddatblygu i gynorthwyo timau CP wrth adolygu gwasanaethau. Mae'r pecyn offer yn cynnwys templed matrices blaenoriaethu, sy'n cael ei gymhwyso i'r gwasanaethau sydd eisoes yn bod a chynigion prosiectau newydd, a siart llif blaenoriaethu; offeryn asesu cychwynnol sy'n rhoi golwg gyffredinol ar y cyfeiriad y dylai gwasanaeth fynd iddo cyn defnyddio matrices mwy manwl blaenoriaethu. Mae'r ddau offeryn blaenoriaethu wedi cael eu rhannu gyda chydweithwyr sy'n Gydlynwyr Datblygiad Rhanbarthol a Phwyllgorau Cydweithredol Rhanbarthol mewn rhanbarthau eraill ac maent yn dal i gael eu defnyddio gan dimau'r awdurdodau lleol.

Mae cyfleoedd wedi eu canfod i wella effeithlonrwydd o fewn timau CP er mwyn lleihau'r baich gweinyddol a pheidio â dyblygu gwaith, gyda thrafodaethau yn mynd ymlaen ar hyn o bryd i weithredu arbedion mewn nifer o feysydd gwaith penodol drwy gyflawni'r tasgau gofynnol ar sail ranbarthol. Y meysydd gwaith penodol yw:

- Cyd-drefnu adrodd am ganlyniadau yn rhanbarthol;
- Datblygu polisi rhanbarthol ar daliadau rheoli er mwyn cael cysondeb wrth eu cymhwyso; a
- Cytundeb rhanbarthol/isranbarthol i ddefnyddio porth atgyfeirio cyson.

Comisiynu ar y cyd - Ymestyn y model cefnogi seiliedig ar ardal ar draws y rhanbarth. Rhoddir pwyslais ar wasanaethau sy'n darparu ar draws ffiniau.

Gweithio mewn Partneriaeth ac Atal - Alinio cyllidebau i gomisiynu gwasanaethau ar draws siroedd ac ar y cyd gyda sefydliadau eraill sy'n bartneriaid. Bydd pwyslais cryf ar gysylltu â phartneriaid i ganfod cyfleoedd i gomisiynu ar y cyd. Gwneir cysylltiadau gyda strwythurau sy'n bod eisoes megis Rhaglenni Trechu Tlodi, Bwrdd Cynllunio Ardal Camddefnyddio Sylweddau, Bwrdd Partneriaeth Rhanbarthol, a Phartneriaeth Diogelu Plant a Phobl Ifanc ac Uno'r Rhanbarth (CYSUR).

Ymgysylltu a Chynnwys Defnyddwyr Gwasanaeth - Yng Nghanolbarth a Gorllewin Cymru mae ymgysylltu â defnyddwyr gwasanaeth yn digwydd yn bennaf drwy ddefnyddio'r rhwydweithiau a'r fforymau lleol. Defnyddir amrywiaeth o ddulliau ymgysylltu â defnyddwyr gwasanaeth gan dimau CP

lleol a darparwyr gwasanaeth i sicrhau bod defnyddwyr gwasanaeth yn cael eu cynnwys a'u bod yn cynorthwyo i siapio penderfyniadau comisiynu. Er bod lluosowgrwydd o ddulliau cynnwys defnyddwyr gwasanaeth yn cael eu defnyddio ar hyn o bryd, mae rhai o'r dulliau a ddefnyddir yn fwyaf cyffredin gan ddarparwyr wedi eu rhestru isod:

- Fforymau defnyddwyr gwasanaeth;
- Mentora cyfoedion a grwpiau cefnogi;
- Dyddiau galw heibio bob mis a boreau coffi anffurfiol;
- Grwpiau gorchwyl i gynorthwyo i ddylunio ac ailddylunio gwasanaethau;
- Cynnwys defnyddwyr gwasanaeth wrth graffu ar bolisiau a gweithdrefnau allweddol;
- Defnyddwyr gwasanaeth i fynychu sesiynau hyfforddi TPAS gan edrych ar sut i graffu'n effeithiol;
- Cymryd rhan mewn paneli recriwtio; a
- Gweithgareddau anffurfiol a chymdeithasol lle gall pobl drafod a chynnig eu syniadau mewn lleoliad hamddenol.

Mae fframwaith cynnwys defnyddwyr gwasanaeth Canolbarth a Gorllewin Cymru wrthi'n cael ei hailystyried er mwyn nodi ac annog ymgysylltu â defnyddwyr gwasanaeth ar lefel ranbarthol. Mae aelodaeth y PCRh yn cynnwys lle i ddefnyddwyr gwasanaeth ond, hyd yma, ni chafwyd cynrychiolwyr defnyddwyr gwasanaeth ar y pwyllgor.

Er y bydd y rhwydweithiau lleol presennol yn parhau i gael eu defnyddio i ymgysylltu â defnyddwyr gwasanaeth yn ystod 2018, cafodd grŵp cynnwys PCRh ei ffurfio gyda'r nod o ganfod defnyddwyr gwasanaeth sy'n fodlon/â diddordeb mewn cynrychioli'r holl ddefnyddwyr gwasanaeth ar y Pwyllgor Cydweithredol Rhanbarthol. Mae hyn yn golygu bod yn aelod llawn o'r PCRh a chael hawl gyfartal i siarad a hawl i bleidleisio pan fydd penderfyniadau'n cael eu gwneud. Disgwylir y bydd defnyddwyr/wyr gwasanaeth hefyd yn aelod o grwpiau gwaith y PCRh, pan gaiff y rhain eu ffurfio.

Gwnaed cynnig i'r PCRh yn ddiweddar i gynnal digwyddiad cynnwys rhanbarthol i ailysgogi ymgysylltiad â defnyddwyr gwasanaeth yng Nghanolbarth a Gorllewin Cymru. Pwrpas y digwyddiad yw cyfleu gwaith y PCRh a galluogi defnyddwyr gwasanaeth i gymryd rhan. Efallai y bydd hyn yn ffurf is-bwyllgor o ddefnyddwyr gwasanaeth i roi adborth i'r PCRh. Bydd aelod o'r is-bwyllgor wedyn yn cynrychioli'r defnyddwyr gwasanaeth ar y PCRh ac felly'n gyswllt rhwng Y PCRh ac is-bwyllgor defnyddwyr y gwasanaeth. Yn y pen draw, caiff y dull arbennig a lefel yr ymgysylltiad â defnyddwyr gwasanaeth ei benderfynu gan y bobl sy'n defnyddio gwasanaethau Cefnogi Pobl. Cynhaliwyd y digwyddiad hwn ym mis Mawrth 2017. Mae llwyddiant y digwyddiad wedi bod yn ysgogiad i gynnal digwyddiadau lleol. Cynhaliwyd digwyddiad yn Sir Benfro oedd yn targedu ymgysylltiad â defnyddwyr gwasanaeth yn 2017 gan ganolbwyntio'n arbennig ar gyn-droseddwyr, gyda digwyddiad tebyg yn cael ei gynnal yn Sir Gaerfyrddin yn gynnar yn 2018.

Nod gyffredinol cynnwys pobl yn rhanbarthol yw:

Gwella lefel ymgysylltu a chynnwys yn y broses benderfynu ynghylch Rhaglen Cefnogi Pobl yng Nghanolbarth a Gorllewin Cymru.

Disgwylir, wrth gyflawni'r blaenoriaethau a nodwyd yn y Cynllun Strategol hwn, y bydd adnoddau'n cael eu defnyddio'n fwy effeithlon, y bydd digartrefedd a chynnydd mewn angen yn cael eu hatal, y bydd darparwyr gwasanaethau yn fwy galluog i gwrdd ag anghenion lleol ac y bydd y bobl sy'n defnyddio gwasanaethau Cefnogi Pobl yn cymryd rhan mewn cynllunio a darparu'r gwasanaethau, gan sicrhau bod pobl yn derbyn y cymorth cywir, ar yr amser cywir ac yn y lle cywir.

Asesiad Effaith ar Gydraddoldeb/Asesiad Effaith Integredig

Mae effaith y newidiadau yn y modd y darperir gwasanaethau cefnogi ar wasgar, i fodel sy'n seiliedig ar ardaloedd, wedi cael ei hasesu gan randdeiliaid yn Sir Gaerfyrddin a Phowys gan gynnwys defnyddwyr gwasanaeth. Mae'r rhain i gyd wedi rhoi adborth i'r Asesiad Effaith ar Gydraddoldeb (AEG).

Cynhaliwyd digwyddiad ymgysylltu yn ddiweddar gyda darparwyr yn Sir Benfro a roddodd adborth i gynllun peilot ar y Model Ardaloedd - y peilot gwledig wedi dod i ben a'r peilot trefol i ddod i ben ddiwedd mis Ionawr. Ar hyn o bryd, mae tîm Cefnogi Pobl Sir Benfro yn ymgynghori â'r holl randdeiliaid er mwyn sicrhau bod unrhyw effeithiau negyddol ar bobl â nodweddion gwarchoddedig yn cael eu cymryd i ystyriaeth a bod mesurau yn cael eu rhoi yn eu lle i'w lliniaru.

Bydd pob awdurdod lleol yng Nghanolbarth a Gorllewin Cymru yn cynnal asesiad manwl gywir o effaith eu cynlluniau strategol lleol ar bobl agored i niwed yn eu hardal a bydd pob tîm yn sicrhau bod mesurau'n cael eu sefydlu i atal neu leddfu unrhyw effaith negyddol bosibl.

Mae'r AEG yn ymdrin â'r meysydd canlynol:

Cydraddoldeb ac Amrywiaeth

Oedran - Bydd y Cynlluniau Strategol Lleol yn darparu cyfuniad o wasanaethau cefnogi i'r rheiny sy'n 16 mlwydd oed a throsodd gan gynnwys y gwasanaethau hynny sydd wedi eu cynllunio'n benodol i ateb anghenion cysylltiedig â thai pobl ifanc a'r henoed hefyd. Gall oedolyn o unrhyw oedran sydd angen cefnogaeth gael mynediad at y rhan fwyaf o wasanaethau. Ym Mhowys a Sir Gaerfyrddin, caiff y rhain eu darparu yn rhannol neu yn gyfan gwbl gan wasanaethau sy'n seiliedig yn lleol. At hynny, mae pob awdurdod lleol yn y rhanbarth wedi datblygu cynllun gweithredu ar gyfer tai a chefnogi pobl ifanc sydd mewn perygl, gyda Chefnogi Pobl yn gweithio ar y cyd gyda Gwasanaethau Plant a Gwasanaethau Digartrefedd ynghyd â'r asiantaethau cefnogi allweddol a'r rhanddeiliaid sy'n gweithio gyda phobl ifanc.

Anabledd - Bydd y Cynlluniau Strategol Lleol yn darparu amrywiaeth o wasanaethau cefnogi, a bydd y cyfan yn rhai y gall pobl ag anabledd gael mynediad atynt. Byddant yn cymryd i ystyriaeth y gefnogaeth arbenigol y bydd ei hangen i gefnogi gwasanaethau lleol ar gyfer pobl ag anableddau dysgu, pobl â phroblemau iechyd meddwl, pobl ag anableddau synhwyraidd, a phobl ag anhwylder ar y sbectrwm awtistig a phobl â dementia. Mae argymhelliad penodol wedi cael ei wneud drwy waith peilot moderneiddio'r gwasanaeth cam-drin domestig rhanbarthol er mwyn sicrhau bod y rheiny ag anableddau yn gallu cael mynediad i loches/llety mynediad uniongyrchol gan fod hwn yn faes pryder o ran diffyg mynediad cyfartal.

Priodas a Phartneriaeth Sifil - Disgwylir na fydd dim prosiectau a ariennir gan Cefnogi Pobl yn gwahaniaethu yn erbyn pobl ar sail eu statws priodasol neu bartneriaeth sifil.

Beichiogrwydd a Mamolaeth - Bydd y Cynlluniau Strategol Lleol yn nodi prosiectau penodol ar gyfer y rheiny y mae cam-drin domestig wedi effeithio arnynt a theluedd agored i niwed, ac yn y ddau grŵp cleientiaid yma bydd cyfran gymharol fawr yn famau neu famau beichiog.

Ethnigrwydd - Mae'r Cynlluniau Strategol Lleol wedi eu hanelu at yr holl bobl agored i niwed, waeth beth fo'u hethnigrwydd gan gynnwys cymuned y sipsiwn teithiol. Mae problemau sydd wedi codi i'w hystyried yn y dyfodol yn cynnwys cymorth i aelodau o gymuned y Pwyliaid. Mae yna bobl o amrywiaeth eang o grwpiau ethnig yn byw ar hyn o bryd yn y rhanbarth, ond anaml y maent mewn crynodiadau sy'n ei gwneud yn briodol i ddarparu gwasanaethau penodol ar eu cyfer. Rhaid i ni felly sicrhau bod yr holl wasanaethau yn ymwybodol o anghenion grwpiau ethnig lleiafrifol gwahanol er mwyn ateb yr anghenion hyn. Rhaid i ni hefyd ystyried ffyrdd i gynllunio gwasanaethau sy'n ei gwneud yn fwy tebygol y bydd pobl o gymunedau ethnig lleiafrifol yn teimlo'n gyfforddus yn eu defnyddio. Fodd bynnag, mae'r garfan ddisgwyliedig o ffoaduriaid sydd wedi ffoi rhag yr argyfwng yn Syria yn debygol o gynyddu'r angen am gefnogaeth a chynhelir ymchwil i weld a fydd angen comisiynu gwasanaethau penodol i gwrdd â'r galw newydd.

Rhyw - Mae'r Cynlluniau Strategol Lleol wedi eu hanelu at bob person agored i niwed, waeth beth fo'i ryw. Mae'r rhan fwyaf o'r gwasanaethau a gomisiynir ar gael i'r ddau ryw, yn amodol ar asesiadau risg priodol. Mae rhai gwasanaethau yn benodol i un rhyw, megis gwasanaethau cam-drin domestig merched a dynion, lle mae'r anghenion penodol hyn wedi cael eu canfod. Gwneir darpariaeth wahanol drwy wasanaethau cefnogi ar wasgar cyffredinol a rhai penodol i deulu. Mae yna arwyddion bod dynion sydd wedi eu gwahanu oddi wrth eu teuluoedd mewn perygl arbennig o gael dewisiadau gwael o ran llety o ganlyniad i'r newidiadau mewn budd-daliadau.

Ailbennu Rhywedd, Crefydd a Chred, a Thuedd Rywiol - Bydd y Cynlluniau Strategol Lleol yn cael effaith gadarnhaol ar yr holl bobl agored i niwed, waeth beth fo'r nodweddion gwarchoddedig hyn. Nod y Cynlluniau Strategol Lleol yw cyfrannu i iechyd a lles defnyddwyr gwasanaeth heb ystyried unrhyw faterion cydraddoldeb.

Datblygiad Cynaliadwy

Yr Economi a Chyflogaeth - Bydd y gwasanaethau a nodwyd yn y Cynlluniau Strategol Lleol yn hybu addysg, hyfforddiant a chyflogaeth yn ôl y galw. Bydd cyflawni'r Cynlluniau Strategol Lleol yn arwain at niferoedd mwy o bobl yn medru byw'n annibynnol, cael mynediad i waith a chyfrannu i'r economi.

Y Gymraeg

Mae darparu'r gefnogaeth iawn i bobl yn golygu ei darparu yn yr iaith gywir. Rhoddir y dewis i ddefnyddwyr gwasanaeth o dderbyn cymorth drwy'r Gymraeg neu'r Saesneg. Mae gan bobl sy'n siarad Cymraeg fel eu hiaith gyntaf yr hawl i dderbyn cymorth yn yr iaith o'u dewis, boed hynny yn Gymraeg neu yn Saesneg.

Iechyd a Lles

Caiff cefnogaeth gysylltiedig â thai ei datblygu i gynorthwyo pob awdurdod lleol i weithredu gofynion Deddf Gwasanaethau Cymdeithasol a Llesiant Cymru gyda rhan arbennig i ymyrryd yn gynnar ac atal.

- Bydd y Cynlluniau Strategol Lleol yn cyfrannu at ddymchwel rhwystrau, a hybu cynhwysiad cymdeithasol.
- Bydd y Cynlluniau Strategol Lleol yn hybu mwy o gydraddoldeb o ran cyfleoedd i grwpiau dan anfantais, gan gynnwys y rheiny sy'n byw mewn tlodi.
- Bydd cyflawni'r Cynlluniau Strategol Lleol yn arwain at lefelau gwell o iechyd a lles, o gofio bod y cytundebyn ei gwneud yn ofynnol i ddarparwyr gwasanaethau hyrwyddo datblygu cysylltiadau â'r gwasanaethau iechyd ac ymwneud â chyfleoedd hamdden.

Astudiaeth Achos 2

Ganed Cleient X ym Mirmingham. Cymerwyd ef i mewn i ofal yn ddwyflwydd oed oherwydd problemau teuluol. Arhosodd yn y system ofal ac ymhen amser symudodd i gartref gofal preswyl ym 1992 lle y bu am 20 mlynedd.

Pan gyrhaeddodd 50 mlwydd oed, cafodd Cleient X ei gynorthwyo gan y gwasanaeth Eiriol i edrych i mewn i'r posibilrwydd o ofal preswyl a byw â chymorth. Yn dilyn dau leoliad mewn llety byw â chymorth mae'n awr wedi symud i gyfeiriad dros dro, lle mae'n gweithio tuag at annibyniaeth bellach gyda llai o gymorth ac mae'n dymuno ymhen amser cael byw mewn fflat fel unig denant gydag ond ychydig iawn o gymorth.

Mae'n derbyn cymorth gyda'r canlynol:

- *Diogelwch eiddo a chymorth i reoli ymwelwyr gan ei fod yn dal i ddatblygu ei sgiliau mewn rhyngweithio cymdeithasol a chadw at derfynau priodol.*
- *Cymorth i reoli'r eiddo, gan gynnwys cynnal a chadw, gwaith trwsio a phroblemau diogelwch.*
- *Mae cymorth ariannol yn hanfodol am y rhan fwyaf o weddill ei oes gan na fu rhaid iddo ddelio â materion ariannol ac felly mae arno angen cymorth ym mhob maes rheoli arian.*
- *Datblygu sgiliau byw annibynnol, megis coginio prydu bwyd, cymorth i reoli golchi dillad a glanhau'r tŷ. Cymorth gyda siopa, gwneud apwyntiadau a defnyddio cludiant cyhoeddus.*
- *Cymorth i ddatblygu perthynas gymdeithasol gyda phobl fydd yn hybu ei les ac yn ei alluogi i symud ymlaen gyda chynlluniau i fyw'n fwy annibynnol.*

Mae Cleient X wedi gallu cynyddu ei bresenoldeb yn y gymuned heb gymorth ac mae'n gynyddol ymwybodol o anghenion a theimladau pobl eraill yn ei gylch cymdeithasol.

Yn y tair blynedd ddiwethaf mae Cleient X wedi symud ymlaen o ofal preswyl i allu ymdopi â thenantiaeth, cynyddu ei rwydwaith cymdeithasol ac yn awr mae'n teimlo ei fod yn aelod gwerthfawr o'r gymuned lle, cyn iddo gael y cymorth, roedd yn teimlo nad oedd yn cael ei werthfawrogi fel person a bod ganddo ond ychydig o gysylltiad â'r gymuned.

Mae'r gefnogaeth wedi ei alluogi i sefydlu cynllun cyllido y gall ei reoli sy'n sicrhau ei fod yn gallu talu ei filiau ar amser a hefyd cael cyllideb bersonol ar gyfer siopa am fwyd a gweithgareddau hamdden.

Mae'r gefnogaeth wedi ei alluogi i ehangu ei rwydwaith cymdeithasol a theimlo yn fwy o ran o gymdeithas. Mae'n gyson yn ymweld â lleoedd drwy gerdded ac yn cael ymarfer dyddiol wrth wneud hynny. Yn awr mae'n mynd i apwyntiadau deintydd a meddyg i gynnal ei iechyd gyda chyn lleied ag sydd modd o gymorth. Mae hefyd yn dysgu sut i ddefnyddio cludiant cyhoeddus yn ddiogel.

Atal: Y costau yr amcangyfrifir iddynt gael eu harbed drwy fesurau atal CP:

Troseddu: Mae troseddu yn costio **£39,472** y person y flwyddyn

Gwasanaethau Cymdeithasol: Gofal Preswyl - y gost gyfartalog yw **£1,374** y person yr wythnos

Blaenoriaethau ar gyfer Datblygu

Mae'r Rhaglen Cefnogi Pobl yn rhaglen eang sy'n torri ar draws llawer o fyrddau gwasanaeth lleol a rhanbarthol. Wrth ddatblygu'r Cynllun Strategol Rhanbarthol, mae PCRh Canolbarth a Gorllewin Cymru yn ystyried nodweddion daearyddol ac ethnograffig, deddfwriaeth a pholisïau allweddol, cenedlaethol, rhanbarthol a lleol, asesiadau, sef asesiadau poblogaeth a llesiant a WIMD, dadansoddiad o'r adroddiad ar ganlyniadau, ac yn y pen draw y Blaenoriaethau Cynllunio Lleol.

Drwy waith grŵp gorchwyl a gorffen y PCRh a'r broses ymgynghori, nodwyd pedair thema strategol fel meysydd blaenoriaeth ar gyfer y rhanbarth dros y tair blynedd nesaf. Y pedair blaenoriaeth a nodwyd yw:

- 1. Gwellu gwasanaeth - ansawdd a gwerth am arian;**
- 2. Cydgomisiynu;**
- 3. Gweithio mewn partneriaeth ac atal; ac**
- 4. Ymgysylltu a chynnwys defnyddwyr gwasanaeth**

Mae'r PCRh hefyd yn edrych yn ôl ar flaenoriaethau'r flwyddyn flaenorol, p'un a yw'r blaenoriaethau yn dal yn berthnasol o hyd a'r cynnydd a wnaed yn eu herbyn. Er mwyn adlewyrchu'r newidiadau a'r cynnydd yn y blaenoriaethau dros y blynyddoedd, mae Cynllun Comisiynu Rhanbarthol 2016/19 yn atodedig yn atodiad 2 y ddogfen hon.

Mae'r adran sy'n dilyn yn tynnu sylw at ddatblygiad Cynllun Comisiynu Rhanbarthol 2017/2020, y blaenoriaethau, a'r cynnydd a wnaed gan yr holl ardaloedd a'r rhanbarth yn ei chyfanrwydd.

Blaenoriaethau ar gyfer Datblygu: Cynllun Gweithredu

Thema Strategol 1:				
Gwella Gwasanaeth - Ansawdd a Gwerth am Arian				
Amcan	Cam Gweithredu	Targedau yn Canolbwyntio ar Ganlyniadau (yn cael eu datblygu'n barhaus)	Cerrig Milltir a Dyddiadau Targed	Y Person Cyfrifol
1 Dull strategol o gomisiynu gwasanaethau sy'n werth am arian ac yn berthnasol yn awr ac yn y tymor hir.	<ul style="list-style-type: none"> Rhaglen ranbarthol o adolygiadau strategol i gael eu cynnal yn thematig. Sefydlu amserlen o adolygiadau. Y PCRh i gael gweld yr amserlen. Mae pecyn offer blaenoriaethu cyffredin wedi cael ei ddatblygu i asesu perthnasedd strategol a blaenoriaethu gwasanaethau. Mae'r pecyn offer wedi cael ei rannu gyda chydweithwyr mewn rhanbarthau eraill fel yr ystyrir yn arfer da (Chwefror 2016). Y defnydd o'r pecyn offer blaenoriaethu i barhau. 	<p>Adolygiadau thematig i gael eu cynnal yn rhanbarthol i alinio gwasanaethau fydd yn ateb anghenion pobl yn awr ac yn y dyfodol ac i sicrhau arbedion. Sefydlu amserlen o adolygiadau.</p> <p>Yr holl syniadau gwasanaeth i gael eu rhoi drwy'r matrices blaenoriaethu lleol/rhanbarthol cyn cael eu comisiynu. Mae'r ffocws ar wasanaethau sy'n atal digartrefedd ac osgoi mynd ymlaen i ffurfiau mwy dwys o gymorth. Tystiolaeth i gael ei rhoi i'r PCRh.</p>	<p>Rhannwyd yr amserlen gyda'r PCRh ym mis Mawrth 2017</p> <p>Caiff tystiolaeth ei darparu ym mhob cyfarfod chwarterol o'r PCRh Yn parhau</p>	<p>Timau CP/CDRh</p> <p>Timau CP</p>
	2 Alinio gyda Rhaglenni Grant Trechu Tlodi (TPP) eraill	<ul style="list-style-type: none"> Sefydlu cysylltiadau â Setiau Dysgu Rhanbarthol Teuluoedd yn Gyntaf a thimau Rhaglen Trechu Tlodi lleol i fapio gweithgareddau a phrosiectau ar draws themâu er mwyn canfod 'tir cyffredin' ar gyfer cynllunio i'r dyfodol a chydweithio/cydgomisiynu yn lleol ac yn rhanbarthol. 	<p>Cydlynu ac integreiddio gwasanaethau'n well. Llai o ddyblygu gwasanaeth a ffrydiau cyllido. Gwneud y defnydd gorau o'r adnoddau.</p> <p>Gweithgareddau i gael eu mapio gan dimau awdurdodau lleol ac unwaith y byddant wedi eu cwblhau, y manylion i gael eu cyfuno yn rhanbarthol i roi darlun o wasanaethau rhaglenni Trechu Tlodi a ddarperir ar draws Canolbarth a Gorllewin Cymru.</p>	<p>Cychwyn Mehefin 2016 Yn parhau</p> <p>Mapio i gael ei gwblhau erbyn Dyddiad i'w benderfynu</p>

<p>3 Timau CP i gydweithio i leihau baich gweinyddol, osgoi dyblygu ymdrech a gwella arbedion</p>	<ul style="list-style-type: none"> • Datblygu llwybrau rhwng gwasanaethau a rhaglenni ac o’u mewn gan sicrhau bod defnyddwyr gwasanaeth yn gallu cael mynediad at y gefnogaeth gywir ar yr amser cywir. • Edrych i mewn i syniadau gwasanaeth arloesol gyda phartneriaid Trechu Tlodi er mwyn rhoi prawf ar syniadau, cynnal peilot a dysgu. Dysgu i gael ei rannu gyda phartneriaid rhanbarthol o ran gwybodaeth ac i osgoi dyblygu. • Ymarferiad mapio dwy sir o ran staff CP, swyddogaethau, costau a gweithgareddau gweinyddol i gael ei gynnal yn Sir Gaerfyrddin a Sir Benfro. • System o fonitro a chasglu canlyniadau gan ddefnyddio offeryn casglu data ar-lein, SNAP. Yn cael ei ddefnyddio yn y rhanbarth ers Ebrill 2016. • Penderfyniad ynghylch cydlynu rhanbarthol i’w wneud erbyn mis Ebrill 2017. 	<p>Timau CP i fonitro croesyfeiriadau ac adrodd i’r CDRh/gweithgor y PCRh.</p> <p>Darparu gwerth am arian o ran ansawdd a chost. Gwasanaethau mwy integredig yn ateb anghenion cyffwrdd defnyddwyr gwasanaeth. Mae timau CP Sir Benfro a Theuluoedd yn Gyntaf yn cynnig cynnal peilot ar y cyd a allai, drwy ddefnyddio'r model Tîm o amgylch y Teulu, integreiddio'r gwasanaethau'n well.</p> <p>Gwneud y defnydd gorau posibl o adnoddau gweinyddol cyfyngedig. Mae adroddiad ar ddichonolrwydd uno timau comisiynu Sir Benfro a Sir Gaerfyrddin i gael ei gyhoeddi ddiwedd mis Mawrth 2017. Os caiff ei gymeradwyo bydd CP yn Sir Benfro a Sir Gaerfyrddin yn dod yn un tîm.</p> <p>Cysondeb rhanbarthol; yn ei gwneud yn bosibl cymharu o ran sicrhau canlyniadau; gwybodaeth o ansawdd gwell ar gyfer gwneud penderfyniadau.</p> <p>Defnyddio data canlyniadau wrth ddatblygu cynlluniau strategol lleol a rhanbarthol.</p> <p>Adrodd am ganlyniadau i gael ei gyd-drefnu ar sail dwy sir neu yn rhanbarthol. Cytundeb ynghylch adrodd yn rhanbarthol i’w wneud erbyn mis Ebrill 2017.</p>	<p>Timau CP Sir Benfro i arwain yn y maes hwn drwy eu peilot arfaethedig. Roedd y PCRh yn derbyn diweddariad yn gyson am y cynnydd. Cychwynnodd ym mis Ebrill 2017 Yn parhau</p> <p>Mawrth 2017</p> <p>Cychwynnodd ym mis Ebrill 2016 Yn parhau</p> <p>Cyd-drefnu adrodd am ganlyniadau'r ddwy sir i ddechrau ym mis Rhagfyr 2016.</p> <p>Cytunwyd ar benderfyniad ar gyd-drefnu rhanbarthol</p>	<p>Timau CP</p> <p>Tîm CP Sir Benfro</p> <p>Timau CP Sir Gaerfyrddin / Sir Benfro</p> <p>Timau CP / Cydlynedd Datblygu Rhanbarthol (CDRh) Timau CP</p>
--	--	---	--	--

	<ul style="list-style-type: none"> • Cysondeb rhanbarthol wrth gymhwyso Taliadau Rheoli. • Gweithgor y PCRh i ddatblygu polisi rhanbarthol ar daliadau rheoli mewn ymgynghoriad â rhanddeiliaid. 	<p>Mwy o gysondeb ac eglurder ar gyfer yr holl rhanddeiliaid. Y CDRh i weithio gyda grŵp gorchwyl a gorffen y PCRh i ddatblygu papur dewisiadau i'r PCRh ei ystyried a chytuno ar y ffordd ymlaen.</p> <p>Proses well o fonitro ariannol.</p>	<p>Diwygio templed SNAP i gofnodi canlyniadau o Sir Gaerfyrddin, Ceredigion a Sir Benfro.</p> <p>Dechreuwyd ym mis Ionawr</p> <p>Cychwynnodd ym mis Mawrth 2017. Yn parhau Angen cytundeb terfynol gan ddarparwyr gwasanaethau</p>	<p>Gweithgor PCRh / CDRh</p>
<p>4 Datblygu llwybr atgyfeirio cyffredin sy'n gweithredu fel porth i wasanaethau CP</p>	<ul style="list-style-type: none"> • Porth atgyfeirio rhanbarthol / isranbarthol ar gyfer gwasanaethau CP i gael ei ystyried ac i gytuno arno gan y PCRh. Gofynion y porth yw bod rhaid iddo fod yn hyblyg, hawdd i bobl ei ddefnyddio, gallu derbyn hunan-atgyfeiriadau a bod yn ataliol. Cynllun y porth arfaethedig i gynnwys proses o fesur effaith (cyn ac ar ôl gweithredu). 	<p>Gwasanaethau wedi eu cyd-drefnu'n well sy'n hyblyg ac yn hygyrch i bobl sydd mewn angen. Cael mynediad at y gefnogaeth y mae arnynt ei hangen pan fydd arnynt ei hangen. Papur i gael ei gyflwyno i'r PCRh i'w drafod a chytuno arno.</p> <p>Cysylltiadau i gael eu sefydlu gyda gwasanaethau Gwybodaeth, Cyngor a Chymorth a phartneriaid a rhanddeiliaid eraill i edrych ar gysylltiadau a chroes-atgyfeiriadau.</p>	<p>Cyflwynwyd papur yng nghyfarfod Mehefin 2017 y PCRh</p> <p>Yn parhau</p> <p>Mawrth 2017</p>	<p>Grŵp Gorchwyl a Gorffen y PCRh / CDRh</p> <p>Tîm CP Sir Gaerfyrddin</p>
<p>5 Datblygu mecanwaith monitro cadarn i fesur effeithiolrwydd y gwasanaethau a gomisiynir. Bydd yr offeryn monitro'n canolbwyntio ar y person ac yn dangos tystiolaeth o daith yr unigolyn ac effaith y gefnogaeth.</p>	<ul style="list-style-type: none"> • Gweithdy i gael ei drefnu yn rhoi enghreifftiau da a dewisiadau. Y PCRh i ystyried a chytuno ar y camau nesaf i symud ymlaen. • Ymgysylltu â defnyddwyr gwasanaeth drwy'r Digwyddiad 'Cynhwysiant Rhanbarthol' a'r fforymau sydd eisoes yn bod yn lleol er mwyn sicrhau mai'r 	<p>Proses atgyfeirio syml sy'n gwella profiad yr unigolyn sy'n cael ei atgyfeirio. Defnyddwyr gwasanaeth i gymryd rhan yn y ffordd y caiff eu taith ei chofnodi.</p> <p>Sylfaen gadarnach o dystiolaeth ar gyfer cael dealltwriaeth well o effaith gwasanaethau CP, taith pobl a'r canlyniadau y mae ar bobl eisiau eu cyflawni. Offeryn i'r defnyddiwr gwasanaeth</p>	<p>Cynhaliwyd gweithdy cynnwys defnyddwyr gwasanaeth ym mis Mawrth 2017.</p> <p>Cynhaliwyd y digwyddiad cynnwys defnyddwyr ym mis Mawrth 2017</p>	<p>Gweithgor PCRh/CDRh</p> <p>Darparwyr cefnogaeth / grŵp cynnwys y CDRh</p>

	<p>canlyniadau sy'n cael eu mesur yw'r pethau sy'n bwysig i bobl.</p> <ul style="list-style-type: none"> Cynnal peilot i roi prawf ar offeryn monitro sy'n canolbwyntio ar yr unigolyn a sefydlu amserlen a phroses gweithredu. 	<p>unigol ei ddefnyddio ar gyfer ei ddatblygiad a'i gynydd ei hun.</p> <p>Data o ansawdd gwell ar gyfer gwneud penderfyniadau</p> <p>Camau gweithredu/cerrig milltir manwl i gael eu penderfynu</p>	I'w benderfynu	Yr Arweinydd i gael ei benderfynu
--	--	---	-----------------------	-----------------------------------

Thema Strategol 2:

Cydgomisiynu;

Amcan	Camau Gweithredu	Targedau yn Canolbwyntio ar Ganlyniadau	Dyddiad Targed	Y Person Cyfrifol
1 Ymestyn y model cefnogi seiliedig ar ardal ar draws y rhanbarth; rhannu dysgu a chanfyddiadau.	<ul style="list-style-type: none"> Parhau i weithredu a monitro'r gefnogaeth gyffredinol seiliedig ar ardal ym Mhowys a Sir Gaerfyrddin. Prosiect peilot ardal chwe mis i gael ei gynnal yn Sir Benfro. Canfyddiadau gwerthusiad o'r peilot yn Sir Benfro i fod o gymorth ar gyfer darparu gwasanaethau yn y dyfodol. Sefydlu gweithgor y PCRh i fesur effaith y model ardal drwy feincnodi darpariaeth ardal yn erbyn y model darparu blaenorol oedd ar sail cleientiaid. Adolygiad o wasanaethau cefnogi ar wasgar i gael ei gynnal yng Ngheredigion gyda golwg ar symud 	<p>Model darparu mwy ymatebol a hyblyg sy'n gallu ymateb i anghenion pobl agored i niwed. Atal problemau rhag mynd yn ddifrifol fel bod angen gwasanaethau mwy dwys.</p> <p>Gweithredu a gwerthuso peilot darparu ar sail ardal i gychwyn ym mis Ebrill 2017. Canfyddiadau i gael eu rhannu'n rhanbarthol.</p> <p>Asesiad i gael ei gynnal cyn ac ar ôl gweithredu'r model ar sail ardal i roi tystiolaeth gadarn o newid / gwelliant mewn gallu, effeithiolrwydd a gwerth am arian.</p> <p>Adolygiad o wasanaethau cefnogi ar wasgar i gychwyn ym mis Ebrill 2017. Canfyddiadau a phrofiadau a gafwyd mewn awdurdodau eraill i</p>	<p>Yn parhau</p> <p>Cychwynnodd y peilot ym mis Ebrill 2017</p> <p>Cwblhawyd yr asesiad cychwynnol erbyn mis Hydref 2017 Y gwerthusiad llawn eto i gael ei gwblhau</p> <p>Ebrill 2017</p>	<p>Timau CP Lleol</p> <p>Tîm Sir Benfro</p> <p>Gweithgor PCRh dan arweiniad prif swyddogion Powys / Sir Gaerfyrddin</p> <p>Tîm CP Ceredigion</p>

<p>2 Ymestyn y model cefnogi seiliedig ar ardal i'r holl grwpiau cleientiaid, gan gynnwys dioddefwyr cam-drin domestig, nam ar synhwyr, anableddau dysgu, cyn-droseddwyr.</p>	<p>tuag at fodel darparu cefnogaeth mwy cyffredinol.</p> <ul style="list-style-type: none"> Archwilio, profi ac adolygu'r gwasanaethau arbenigol a ddarperir (heb eu cynnwys yn y model ardal ar hyn o bryd) i ddeall yr elfen generig / arbenigol o gefnogaeth. 	<p>gael eu defnyddio ar gyfer cynllunio'r ddarpariaeth yn y dyfodol.</p> <p>Powys a Sir Gaerfyrddin i adolygu ac ailgynllunio gwasanaethau anableddau dysgu er mwyn ateb anghenion unigolion yn well. Dealltwriaeth well o elfennau arbenigol y cymorth. Ym Mhowys mae modelau gwasanaeth ar gyfer gwasanaethau anableddau dysgu wrthi'n cael eu profi er mwyn datblygu cyfuniad hyblyg o gefnogaeth ar wasgar gyffredinol / arbenigol.</p> <p>Mae'r canfyddiadau i gael eu rhannu gyda'r PCRh ac asiantaethau sy'n bartneriaid.</p>	<p>Adolygiadau o wasanaethau anableddau dysgu Sir Gaerfyrddin wedi eu cwblhau. Pecynnau cymorth wedi eu hadolygu a'u cytuno a model newydd o ddarparu wedi ei weithredu. Yn Sir Gaerfyrddin, mae model darparu gwasanaeth arbenigol i gael ei weithredu o fis Ebrill 2018.</p>	<p>Timau Powys a Sir Gaerfyrddin</p>
<p>3 Gweithio gyda phartneriaid i gyflawni cymorth cysylltiedig â thai wedi ei gydlynu ar draws ffiniau ac yng nghefn gwlad.</p>	<ul style="list-style-type: none"> Mapio'r gwasanaethau a ddarperir ar hyn o bryd, y bobl a'r darparwyr, mewn ardaloedd ar y ffin ar draws pob awdurdod lleol er mwyn nodi'r angen a'r cyflenwad. Timau comisiynu i weithio gydag asiantaethau sy'n bartneriaid a phobl sy'n defnyddio gwasanaeth CP i roi prawf ac adolygu modelau gwahanol o ddarparu gwasanaeth mewn ardaloedd ar y ffin ac yn nghefn gwlad, e.e. llyfrgelloedd symudol ym Mhowys. 	<p>Gwasanaeth ymateb hyblyg, mwy cydlynol mewn ardaloedd gwledig ac ardaloedd ar y ffin. Darpariaeth fwy cydlynol a phosibilrwydd o ehangu gan ddarparu ar gyfer ardaloedd mwy anghysbell.</p> <p>Gwneud y defnydd gorau o'r adnoddau a chynyddu gwerth am arian.</p> <p>Gwneud arbedion maint drwy ddarparu ar draws ffiniau. Cynyddu mynediad. Rhannu'r wybodaeth, seiliedig ar ganfyddiadau, gyda golwg ar weithredu model trawsffiniol a model darpariaeth wledig.</p>	<p>Heb ddechrau; dyddiad newydd i'w benderfynu</p> <p>I'w benderfynu</p>	<p>CDRh</p> <p>Tim Powys / CDRh i arwain</p>

Thema Strategol 3:

Gweithio mewn Partneriaeth ac Atal

Amcan	Camau Gweithredu	Targedau yn Canolbwyntio ar Ganlyniadau	Dyddiadau	Y Person Cyfrifol
<p>1 Alinio cyllidebau i gomisiynu gwasanaethau ar draws siroedd ac ar y cyd gyda sefydliadau eraill sy'n bartneriaid. Bydd pwyslais cryf ar gysylltu â phartneriaid i ganfod cyfleoedd i gydgomisiynu.</p>	<ul style="list-style-type: none"> Adolygu gwybodaeth gontractio gyfredol ar draws y pedwar awdurdod lleol er mwyn cael gwybod dyddiadau diwedd y contractau presennol a'r meysydd gwaith cyfredol ar gyfer cydweithredu a chydgomisiynu. Ymarferiad rhychwantu blaenoriaethau CP lleol a blaenoriaethau'r asiantaethau sy'n bartneriaid i nodi beth sy'n gyffredin a chyfleoedd ar gyfer cydgomisiynu ar draws partneriaid (Atodiad 1). Ffurio cysylltiadau â phartneriaid mewn gwasanaethau statudol a byrddau partneriaeth mewn iechyd, camddefnyddio sylweddau a diogelwch cymunedol i fapio ffrydiau cyllido fesul grŵp cleientiaid. Bydd y canolbwynt i ddechrau ar wasanaethau i bobl ifanc, troseddwr ifanc, pobl â phroblemau alcohol a chamddefnyddio sylweddau, er mwyn deall pwy sy'n darparu beth i bwy. Cydgomisiynu i gychwyn gydag adolygiad o wasanaethau llety â chymorth CP ar gyfer rhai sy'n 	<p>Lleihau dyblygu ymdrech a gwasanaethau. Gwasanaethau mwy cydlynol ac integredig, sy'n ymateb i anghenion newidiol pobl. Cwblhawyd y dasg o fapio dyddiadau diwedd y contractau presennol ym mis Tachwedd 2016.</p> <p>Sicrhau bod gwasanaethau wedi eu halinio'n well ac yn fwy cydlynol. Nodi bylchau yn y gwasanaeth. Alinio adnoddau i gydgomisiynu a chaffael gwasanaethau.</p> <p>Gwella cydgysylltu, cyd-drefnu ac integreiddio gwasanaethau i ateb anghenion cyfannol unigolion. Cydweithredu amlasiantaethol mwy effeithiol. Lleihau dyblygu darpariaeth a chyllido. Edrych ar y posibilrwydd o gydgomisiynu a chaffael gwasanaethau. Cydlynu ac integreiddio gwasanaethau'n well.</p> <p>Gweithio ar sail dwy sir (tair sir o bosibl) i alinio gwasanaethau seiliedig ar lety ar gyfer pobl â phroblemau camddefnyddio sylweddau.</p>	<p>Cwblhawyd yr adolygiad ym mis Hydref 2016. Cylch cyfarfodydd yn mynd yn ei flaen i ddatblygu'r gwaith.</p> <p>Cychwynnodd Rhagfyr 2016</p> <p>Cydgomisiynu gwasanaethau i gychwyn ym mis Ebrill 2018</p> <p>Cychwynnodd Rhagfyr 2016 Yn parhau</p> <p>Gwaith i gychwyn ym mis Ionawr 2017 gyda'r nod o gomisiynu ar sail isranbarthol. Ebrill 2018</p>	<p>CDRh / gweithgor</p> <p>Gweithgor PCRh / CDRh</p> <p>Gweithgor PCRh / CDRh</p> <p>Timau CP Sir Benfro / Sir Gaerfyrddin</p>

<p>2 Y PCRh i gymeradwyo profi a threalu modelau arloesol newydd o ddarparu gyda darparwyr a defnyddwyr gwasanaeth i drawsnewid gwasanaethau CP. Treialon i gael eu cyllido ar y cyd.</p>	<p>camddefnyddio alcohol a sylweddau ar sail isranbarthol.</p> <ul style="list-style-type: none"> • PCRh i ystyried a chytuno ar ystod o brosiectau peilot ymchwil i roi prawf ar fodelau darparu hyblyg, creadigol sy'n ataliol ac yn galluogi darparwyr i ymateb yn well i'r galw. Canfyddiadau o'r peilotiaid i gael eu lledaenu i sefydliadau sy'n bartneriaid. • Prosiect peilot sy'n edrych ar fodel darparu hyblyg sy'n cyfuno elfennau o ofal a chefnogaeth CP i bobl hŷn a phobl ag anableddau dysgu. • Prosiect peilot sy'n trawsnewid y gwasanaethau ar gyfer pobl â phroblemau iechyd meddwl drwy ddefnyddio dull partneriaeth amlasiantaethol (gofal cymdeithasol, y gwasanaethau statudol, y 3ydd sector, tai ac efallai iechyd) 	<p>Dod yn fwy ymwybodol a dysgu mwy am effeithiolrwydd modelau gwasanaeth gwahanol.</p> <p>Gwasanaethau arloesol, hyblyg sy'n gallu ymateb yn well i'r galw. Mesur cyn ac ar ôl cynnal y peilot. Y dysgu a'r arferion gorau i gael eu rhannu gyda phartneriaid ar draws y rhanbarth ac yn ehangach.</p> <p>Prosiect peilot wrthi'n cael ei ddatblygu gan Ddarparwr a thîm CP Powys. Ei nod yw datblygu cyfuniad hyblyg o ofal a chefnogaeth ar wasgar i ateb anghenion newidiol pobl, gan ddefnyddio dwy ffrwd gyllido. Y dysgu a'r arferion gorau i gael eu rhannu ar draws y rhanbarth ac yn ehangach.</p> <p>Ailgynllunio gwasanaeth iechyd meddwl er mwyn deall y berthynas rhwng cymorth arbenigol a'r gwasanaethau cefnogi ar wasgar yn yr ardal.</p> <p>Prosiectau peilot arloesol i gael eu coladu ac enghreifftiau eraill o gydweithio i gael eu hybu mewn Digwyddiad Arfer Gorau Rhanbarthol.</p>	<p>I'w benderfynu</p> <p>Ionawr 2018</p> <p>Cychwynnodd Tachwedd 2016 Yn parhau</p> <p>I'w benderfynu</p> <p>Ebrill 2017 Yn parhau</p>	<p>Tîm CP Ceredigion</p> <p>I'w benderfynu</p> <p>Tîm CP Powys a Darparwr/wyr</p> <p>Tîm CP Powys a Darparwr / Darparwyr</p> <p>CDRh</p> <p>Cynrychiolydd y PCRh</p>
<p>3 Gweithio gyda rhanddeiliaid rhanbarthol i ddatblygu cyfeiriad i'r dyfodol ac atal camdriniaeth ddomestig, trais</p>	<ul style="list-style-type: none"> • Y PCRh i barhau i ymwneud â'r bartneriaeth Trais yn erbyn Menywod, Cam-drin Ddomestig a Thrais Rhywiol (VAWDASV) er mwyn siapio penderfyniadau ar y cyd yn ymwneud 	<p>Cwrdd â gofynion deddfwriaeth VAWDASV. Y gwasanaethau a ddarperir i fod yn fwy cydlynol ac integredig. Sicrhau gwerth am arian</p>		

<p>rhywiol a ffurfiau eraill o drais ar sail rhyw.</p>	<p>â'r dull rhanbarthol arfaethedig o gomisiynu gwasanaethau Cam-drin Domestig.</p> <ul style="list-style-type: none"> Mae'r gwaith o ailfodelu gwasanaethau ar gyfer Dioddefwyr Camdriniaeth Ddomestig wedi ei osod o'r neilltu ar hyn o bryd yng Ngorllewin Cymru oherwydd model ariannu rhanbarthol arfaethedig a fyddai'n hwyluso comisiynu gwasanaethau drwy grynhoi cyllidebau Camdriniaeth Ddomestig yn anffurfiol. Ym Mhowys mae gwasanaethau Cam-drin Domestig wrthi'n cael eu hadolygu er mwyn cyrraedd nodau'r Ddeddf. 	<p>Wedi ei roi ar un ochr yng Ngorllewin Cymru.</p> <p>Gweithredu strategaeth Cam-drin Domestig Powys i gyflawni nodau a gofynion y Ddeddf.</p>	<p>Wedi ei roi ar un ochr.</p> <p>Cwblhawyd yr aildendro ar yr 31^{ain} o Fawrth 2017 Strategaeth ranbarthol i gael ei chyhoeddi ym mis Chwefror 2018 Gwasanaethau newydd i gael eu comisiynu ym mis Ebrill 2018</p>	<p>I'w benderfynu Tîm CP Powys</p>
--	--	---	--	--

Thema Strategol 4:

Ymgysylltu a Chynnwys Defnyddwyr Gwasanaeth

Amcanion	Camau Gweithredu	Targed yn Canolbwyntio ar Ganlyniadau	Dyddiad Targed	Y Person Cyfrifol
<p>1 Ymgysylltu â defnyddwyr gwasanaeth er mwyn casglu gwybodaeth ar gyfer penderfyniadau cynllunio a chomisiynu yn y dyfodol.</p>	<ul style="list-style-type: none"> Ffurio grŵp cynnwys rhanbarthol y PCRh er mwyn datblygu set allweddol o egwyddorion cynnwys ar gyfer gwneud hynny'n rhanbarthol. Cwblhawyd Tachwedd 2016. 	<p>Hwyluso cynnwys defnyddwyr gwasanaeth fydd, yn y pen draw, yn arwain at gefnogaeth o ansawdd gwell i bobl sy'n defnyddio gwasanaethau CP.</p> <p>Penderfyniadau o ansawdd gwell sy'n adlewyrchu barn y bobl sy'n defnyddio'r gwasanaethau.</p>	<p>Cychwynnodd Medi 2016 Yn parhau</p>	<p>CDRh / Darparwyr Gwasanaethau</p>
<p>2. Ymgysylltu â'r gymuned drwy'r rhwydweithiau a'r fforymau sy'n bodoli eisoes.</p>	<ul style="list-style-type: none"> Parhau i ymgysylltu â defnyddwyr gwasanaeth drwy'r rhwydweithiau presennol. Edrych eto ar y Fframwaith Cynnwys Defnyddwyr Gwasanaeth Rhanbarthol. 	<p>Digwyddiad Cynnwys Rhanbarthol i ail-lansio'r Fframwaith Cynnwys Defnyddwyr Gwasanaeth ac ymgysylltu â defnyddwyr gwasanaeth.</p>	<p>Cynhaliwyd y digwyddiad hwn ym mis Mawrth 2017. Digwyddiadau isranbarthol wedi eu cynllunio ar gyfer 2018</p>	<p>CDRh / Darparwyr Gwasanaethau</p>

<p>3. Parhau i ymgysylltu'n effeithiol â Darparwyr Gwasanaethau, Defnyddwyr Gwasanaeth a rhanddeiliaid eraill er mwyn datblygu gwasanaethau.</p>	<ul style="list-style-type: none"> • Cynnwys defnyddwyr gwasanaeth a'u galluogi i gymryd rhan yn y PCRh. Efallai y bydd eu cynnwys yn golygu ffurfio is-bwyllgor o ddefnyddwyr gwasanaeth. 	<p>Ymrwymiad cynyddol a mwy o berchnogaeth sy'n arwain at well gobaith o lwyddiant. Cynyddu annibyniaeth a datblygu sgiliau a hyder defnyddwyr gwasanaeth sy'n cymryd rhan yn y broses.</p> <p>Cynorthwyo i gyflawni gwasanaethau o safon sy'n ateb orau anghenion y rheiny sy'n defnyddio'r gwasanaeth.</p> <p>Mae gan ddefnyddwyr gwasanaeth yr hawl i gael rhan yn y penderfyniadau sy'n effeithio arnynt.</p>	<p>I'w benderfynu</p>	<p>I'w benderfynu</p>
---	---	---	-----------------------	-----------------------

Cynllun Gwariant PCRh Canolbarth a Gorllewin Cymru 2018-19

Regional Collaborative Committee:			Mid & West															
SPPG Annual Allocation:			17,295,601.00															
Client Spend Category (The category to which the service is primarily focused)	Previous year Total units from spend plan	Previous year Total cost from spend plan	Service Type												Local Authority contribution	Other Income	Total Units (exc LA cont)	Total (exc LA cont)
			Fixed Site (Accommodation Based)						Floating (Community Based)									
			Client Units	Less than 6 Months	Client Units	6 to 24 Months	Client Units	24 Months plus	Client Units	Less than 6 Months	Client Units	6 to 24 Months	Client Units	24 Months plus				
Numbers	£	Numbers	£	Numbers	£	Numbers	£	Numbers	£	Numbers	£	Numbers	£	£	£	Numbers	£	
Women experiencing Domestic Abuse	250	1,621,603.02	43	701,866.02	20	130,952.00	0	0.00	0	0.00	203	788,785.00	0	0.00	0.00		266	1,621,603.02
Men experiencing Domestic Abuse	6	55,522.00	4	29,947.00	0	0.00	0	0.00	0	0.00	2	25,575.00	0	0.00	0.00		6	55,522.00
People with Learning Disabilities	435	5,536,040.86	0	0.00	6	65,772.00	412	5,487,671.83	0	0.00	27	140,000.00	0	0.00	0.00		445	5,693,443.83
People with Mental health Issues	332	1,643,076.74	0	0.00	38	295,089.11	28	226,918.43	10	42,747.92	134	445,859.35	113	456,505.73	0.00		323	1,466,920.54
People with Substance Misuse Issues (Alcohol)	38	231,152.00	6	145,768.00	2	20,000.00	0	0.00	0	0.00	35	65,384.00	0	0.00	0.00		43	231,152.00
People with Substance Misuse Issues (Drugs and Volatile substances)	46	326,413.00	0	0.00	7	138,677.60	0	0.00	0	0.00	44	138,433.00	0	0.00	0.00		51	277,110.60
People with Criminal Offending History	205	863,079.59	11	74,282.00	39	377,288.00	0	0.00	55	119,966.00	100	291,544.00	0	0.00	0.00		205	863,080.00
People with Refugee Status	0	0.00	0	0.00	0	0.00	0	0.00	0	0.00	0	0.00	0	0.00	0.00		0	0.00
People with Physical and/or Sensory Disabilities	47	133,418.27	0	0.00	0	0.00	2	21,392.16	0	0.00	28	77,489.00	17	45,601.00	0.00		47	144,482.16
People with Developmental Disorders (i.e. Autism)	4	11,768.00	0	0.00	0	0.00	0	0.00	0	0.00	0	0.00	4	11,768.00	0.00		4	11,768.00
People with Chronic Illnesses (including HIV, Aids)	44	80,844.60	0	0.00	0	0.00	0	0.00	12	34,568.00	26	43,300.00	3	7,355.00	0.00		41	85,223.00
Young People who are Care Leavers	12	169,733.39	0	0.00	12	169,733.00	0	0.00	0	0.00	0	0.00	0	0.00	0.00		12	169,733.00
Young People with Support Needs (16-24)	234	1,552,415.32	24	147,688.87	96	1,179,630.00	0	0.00	32	97,167.95	82	163,479.00	17	52,139.00	0.00		251	1,640,104.82
Single parent Families with Support needs	8	23,536.00	0	0.00	0	0.00	0	0.00	3	9,650.00	5	13,886.00	0	0.00	0.00		8	23,536.00
Families with Support Needs	82	298,010.20	14	80,591.00	5	52,000.00	0	0.00	3	9,046.00	112	285,356.00	0	0.00	0.00		134	426,993.00
Single people with Support Needs not listed above (25-54)	6	16,181.00	0	0.00	0	0.00	0	0.00	3	6,634.00	2	5,987.00	1	3,560.00	0.00		6	16,181.00
People over 55 years of age with Support needs (this category must be exclusive of alarm services).	1548	758,209.90	0	0.00	42	43,859.00	1447	587,225.64	0	0.00	19	21,459.00	286	167,316.00	0.00		1794	819,659.64
Generic Floating support to prevent homelessness (tennacy support services which cover a range of user needs but which must be exclusive of fixed site support)	1225	2,812,292.00	0	0.00	0	0.00	0	0.00	422	585,265.71	613	1,993,349.61	1,885	449,475.03	0.00		2,920	3,028,090.35
Alarm Services (including in sheltered/extra)	3,613	533,101.98	0	0.00	0	0.00	1,445	106,099.00	0	0.00	0	0.00	2,276	426,868.00	0.00		3,721	532,967.00
Expenditure which does not directly link to the spend plan categories above. (Explanation required in accompanying email).	231	629,202.95	28	30,889.95	0	0.00	0	0.00	0	0.00	1	10,000.00	201	147,141.00	0.00		230	188,030.95
TOTALS	8,366	17,295,600.82	130	1,211,032.84	267	2,472,800.71	3,334	6,429,307.06	540	905,045.58	1,433	4,509,685.96	4,803	1,767,728.76	0.00	0.00	10,507	17,295,600.91

Atodiad 1

BLAENORIAETHAU CYNLLUNIO LLEOL ar gyfer 2017 i 2020

CA = Sir Gaerfyrddin

CE = Ceredigion

PE = Sir Benfro

PO = Powys

	Blaenoriaethau Cynllunio Lleol	Grŵp Cleientiaid	Disgrifiad Cryno	Amserlen os Gwyddys	Diweddariad 2018
CA	1. Gwerthusiad o'r Prosiect 'Bywydau Cyffredin'	Anableddau Dysgu	Gwerthusiad o wasanaeth Bywydau Cyffredin a gyflawnwyd gan gydweithwyr Lleoliad Oedolion yn Sir Gaerfyrddin. Defnyddir y canfyddiadau i hysbysu'r sefyllfa gomisiynu yn y dyfodol.	Hydref 2016	
	2. Gweithredu Cefnogaeth ar Wasgar ar sail Ardal ar gyfer oedolion agored i niwed gan gynnwys ymestyn y model i wasanaethau arbenigol (Cyfnod 2)	Dioddefwyr Cam-drin Domestig Pobl â Nam ar y Synhwyrâu Pobl â Hanes o Droseddu	Parhau i weithredu'r gwasanaeth cefnogaeth ar wasgar ar sail ardal sydd newydd ei gomisiynu. Gwerthuso gwasanaethau arbenigol, sef Cam-drin Domestig, Pobl â Nam ar y Synhwyrâu a Phobl â Hanes o Droseddu er mwyn deall elfennau arbenigol/cyffredinol y gefnogaeth a hynny i fod yn sail ar gyfer ailfodelu'r gwasanaethau hyn.	Hydref 2016	<ul style="list-style-type: none"> • Tîm Cefnogi Pobl wedi gwerthuso'r gwasanaethau oedd ar gael eisoes a chyflwynwyd papur dewisiadau i Grŵp Cynllunio Cefnogi Pobl (SPPG) ym mis Gorffennaf 2017; • Cwblhawyd y model newydd ar gyfer darparu gwasanaethau Cam-drin Domestig a chytunwyd gyda Sir Benfro i ail dendro'r gwasanaethau ar sail y ddwy sir yn dilyn cyhoeddi strategaeth ranbarthol VAWDASW ym mis Ionawr 2018; • Cynhaliwyd cyfarfodydd ymgynghori gyda'r darparwyr presennol a threfnwyd digwyddiadau Rheoli'r Farchnad gyda darparwyr gwasanaeth a defnyddwyr. • Manyleb gwasanaeth ar y cyd i'w chytuno i gymryd lle'r hen fanyleb ac fel rhan o'r broses gaffael, unwaith y bydd strategaeth ranbarthol VAWDASW wedi ei chyhoeddi; • Cwblhawyd Achos Busnes dros ail dendro'r gwasanaethau; a • Chwblhawyd Asesiad Effaith ar Gydraddoldeb.

	Blaenoriaethau Cynllunio Lleol	Grŵp Cleientiaid	Disgrifiad Cryno	Amserlen os Gwyddys	Diweddariad 2018
	3. Cydgomisiynu gyda thîm CP Sir Benfro, yn enwedig ym maes gwasanaethau llety â chymorth.	Pobl â Hanes o Droseddu Pobl â phroblemau Alcohol a Chamddefnyddio Sylweddau Gwasanaethau Pobl Ifanc yn cynnwys llety â chymorth tymor byr	Alinio gwasanaethau llety â chymorth gyda golwg ar gydgomisiynu gwasanaethau.	Ebrill 2018	<p>Ail-droseddwy</p> <ul style="list-style-type: none"> • Cwblhawyd a chyflwynwyd papur yn disgrifio'r model darparu newydd arfaethedig ar gyfer gwasanaethau aildroseddwy i SPPG ym mis Rhagfyr • Ar hyn o bryd mae'n defnyddio data gan yr Adran Tai, CRC, adolygiadau gwasanaeth a chanlyniadau CP yn sail i'r model newydd arfaethedig • Wedi sefydlu cysylltiadau â'r Gwasanaeth Prawf Cenedlaethol a CRC drwy fynychu cyfarfodydd grŵp llywio Rheoli Troseddwy Integredig • Wedi cwblhau cyfarfodydd Adolygu Contract • Wedi cynnal digwyddiad ymgysylltu yn Sir Benfro; mae'r digwyddiad ymgysylltu nesaf wedi ei drefnu ar gyfer Ionawr 2018 <p>Pobl Ifanc</p> <ul style="list-style-type: none"> • Cynhaliwyd ymarferiad tendro ar y model 'llety â chymorth plus' arfaethedig, seiliedig ar ardal, a gwasanaeth cefnogi ar wasgar dwys • Cwblhawyd manyleb y gwasanaeth newydd a'r ddogfennaeth tendr ofynnol (ar hyn o bryd gyda'r gwasanaeth cyfieithu) • Y peilot newydd i gychwyn ym mis Ebrill 2018 • Sefydlwyd gweithgor i ystyried effaith y model gwasanaeth ar y gwasanaethau presennol a phenderfynu ar ddewisiadau comisiynu i'r dyfodol.

	Blaenoriaethau Cynllunio Lleol	Grŵp Cleientiaid	Disgrifiad Cryno	Amserlen os Gwyddys	Diweddariad 2018
					Camddefnyddio Sylweddau <ul style="list-style-type: none"> • Cyflwynwyd Papur Dewisiadau yng nghyfarfod Grŵp Cynllunio Cefnogi Pobl ym mis Rhagfyr • Adolygwyd y prosiect tai â chymorth presennol ac mae trafodaeth yn parhau ynghylch dewisiadau ar gyfer ailfodelu gwasanaethau camddefnyddio sylweddau gyda phartneriaid. • Adolygwyd y gwasanaethau camddefnyddio sylweddau a'r galw er mwyn cael gwybodaeth ar gyfer penderfyniad comisiynu yn y dyfodol.
	4. Porth Atgyfeirio CP Sengl	Yr Holl Grwpiau Cleientiaid	Datblygu Porth Sengl i CP. Mae'r porth i gynnwys tystiolaeth o gymhwyster. Ystyriaethau pellach yw: <ul style="list-style-type: none"> a) Defnyddio porth ar-lein SPURS b) Defnyddio Dewis a / neu byrth ar-lein eraill c) Defnyddio Swyddogion Llwybr (porth â staff) d) Porth lleol a / neu ranbarthol e) Wedi ei gysylltu â chysylltwyr / canolbwyntiau Cymunedol 	Cychwyn Ebrill 2017	Cynnal peilot ar y porth o'r 1af o Chwefror 2018
CE	1. Darpariaeth gyffredinol ar sail Ardal ar gyfer Oedolion Agored	Oedolion Agored i Niwed - pob grŵp cleientiaid	Ystyried comisiynu gwasanaeth cefnogi cysylltiedig â thai yng Ngheredigion ar sail y model Ardal. Mae tystiolaeth gan dimau CP eraill yn y rhanbarth wedi	Yn gynnar yn 2017	Yn parhau

	Blaenoriaethau Cynllunio Lleol	Grŵp Cleientiaid	Disgrifiad Cryno	Amserlen os Gwyddys	Diweddariad 2018
	i Niwed (Cyffredinol)		dangos bod y model ardal (ar sail ôl troed daearyddol) yn fodel gwasanaeth mwy effeithlon ac effeithiol sy'n darparu'r gwasanaethau y mae ar bobl eu hangen, pan fydd arnynt eu hangen i fyw yn llwyddiannus.		
	2. Datblygu gwasanaethau pobl hŷn ag anghenion cymorth	Pobl Hŷn	Trosglwyddo i wasanaeth niwtral o ran deiliadaeth ar gyfer pobl hŷn. Adroddir am gynnydd yng nghyfarfodydd chwarterol y PCRh.	Yn parhau	Yn parhau
	3. Dull o atal ac ymyrryd yn gynnar o ymdrin â phobl sy'n ddigartref neu mewn perygl o fod yn ddigartref yn unol â Deddf Tai Cymru 2014.	Yr holl grwpiau cleientiaid	Adolygiad o wasanaethau i'r digartref i roi gwybodaeth ar gyfer comisiynu yn y dyfodol.		Yn parhau ac i'w gwblhau yn gynnar yn 2018
	4. Personau y mae Cam-drin Domestig wedi effeithio arnynt	Personau y mae Cam-drin Domestig wedi effeithio arnynt	Gwerthuso gwasanaethau cam-drin domestig ar gyfer cefnogaeth sefydlog ac ar wasgar. Gweld pa mor berthnasol yw'r gwasanaethau presennol yn strategol		Yn parhau ac i'w gwblhau yng nghanol 2018

	Blaenoriaethau Cynllunio Lleol	Grŵp Cleientiaid	Disgrifiad Cryno	Amserlen os Gwyddys	Diweddariad 2018
PE	1. Alinio a Chydgomisiynu Posibl o fewn yr Agenda Trechu Tlodi.	Yr holl grwpiau cleientiaid	<p>Dadansoddiad o'r gwasanaethau a ddarperir dan grantiau Trechu Tlodi er mwyn canfod ble mae gweithgareddau yn gorgyffwrdd ac yn cael eu dyblygu a sicrhau bod y gwasanaethau wedi eu hintegreiddio'n well. Nod yr alinio yw sicrhau bod adnoddau'n cael eu defnyddio'n effeithlon ac yn effeithiol.</p> <p>Mae yna le i grynhoi adnoddau a chydgomisiynu gwasanaethau.</p>		<ul style="list-style-type: none"> Cychwynnodd y gwasanaeth peilot chwe mis ym mis Chwefror. Y Peilot Mae gweithiwr cefnogi o Gwalia wedi cael ei ddyrannu i Ganolfan Dechrau'n Deg yn Noc Penfro bob dydd Mercher, heb ddim cynnydd yn y gost a'r oriau cefnogi yn gysylltiedig; Gan weithio ar y cyd gyda'r tîm o gwmpas y teulu, darparodd y gweithiwr cefnogi gyfanswm o 31 diwrnod dros gyfnod o 6 mis, gan gefnogi 29 o gwsmeriaid. O gymharu â'r arferiad gweithio blaenorol, gallai'r model newydd o bosibl gefnogi nifer fwy o gwsmeriaid, pe bai'r gweithiwr yn seiliedig yn y ganolfan yn fwy rheolaidd. Mae cydleoli a chyd-ddarparu gwasanaethau yn nodi gwasanaethau'n gywir ac yn eu gwella, sydd yn y pen draw yn fwy cost effeithiol.
	2. Cynnal peilot ar fodel o Gefnogaeth gysylltiedig â Thai (atal digartrefedd) seiliedig mewn Ardal, wedi ei gysylltu â'r model Atal seiliedig yn y Gymuned.	Yr Holl Grwpiau Cleientiaid	<p>Darparu cefnogaeth ar wasgar gysylltiedig â thai yn y gymuned yn seiliedig ar ardaloedd daearyddol. Bydd hyn yn galluogi pobl leol i gael mynediad at y math o gymorth y maent yn teimlo bod arnynt ei angen, yn eu cymuned eu hunain ar unrhyw adeg arbennig, Disgwylir, wrth ailfodelu gwasanaethau, y bydd pobl yn derbyn gwasanaeth sy'n</p>	2017	<ul style="list-style-type: none"> Cafodd y Peilot Gwledig ei gyflawni o 01 Ebrill i 27 Hydref 2017, o Ddydd Llun i Ddydd Gwener, gan gefnogi 21 o gwsmeriaid i gyd. Targedwyd swm sylweddol o amser i hybu a chodi ymwybyddiaeth o raglen cefnogi pobl yn y gymuned a rhanddeiliaid posibl wrth gychwyn y prosiect Atgyfeiriadau - 43% o hunangyfeirio neu gefnogaeth cerdded i mewn a 57% o atgyfeiriadau gan randdeiliaid. Adborth gan ddarparwr gwasanaeth – ychydig o wybodaeth oedd gan sefydliadau'r trydydd sector am Gefnogi Pobl.

	Blaenoriaethau Cynllunio Lleol	Grŵp Cleientiaid	Disgrifiad Cryno	Amserlen os Gwyddys	Diweddariad 2018
			fwy unigolyn ganolog, effeithlon ac effeithiol.		
	3. Cydgomisiynu gyda thîm CP Sir Gaerfyrddin, yn enwedig ym maes gwasanaethau llety â chymorth.	Pobl â phroblemau Alcohol a Chamddefnyddio Sylweddau Pobl â Hanes o Droseddu Gwasanaethau Pobl Ifanc yn cynnwys llety â chymorth tymor byr	Alinio gwasanaethau llety â chymorth gyda golwg ar gydgomisiynu gwasanaethau. Y nod yw ymgysylltu drwy'r amser â defnyddwyr gwasanaeth, darparwyr gwasanaeth a rhanddeiliaid eraill er mwyn sicrhau perchnogaeth a'r dewis gorau i bobl Sir Benfro.		<ul style="list-style-type: none"> Bu timau CP yn adolygu gwybodaeth gontractio er mwyn dod o hyd i ddyddiadau diwedd contractau a meysydd gwaith, nodi gwasanaethau ar gyfer cydgomisiynu; a nodi cysylltiadau rhwng rhaglenni i sicrhau bod adnoddau'n cael eu halinio'n well. Mae canlyniadau'r dull o gydgomisiynu yn cynnwys llai o ddyblygu ymdrech a gwasanaethau, cyfathrebu gwell, cyd-drefnu ac integreiddio gwasanaethau sy'n golygu gwell defnydd o adnoddau. Mae trafodaeth yn dal i fynd ymlaen gyda sefydliadau sy'n bartneriaid. Cafodd gwybodaeth am gontractau ei choladu ar draws y pedwar awdurdod lleol yng Nghanolbarth a Gorllewin Cymru. Fe wnaeth yr ymarferiad mapio dynnu sylw at gyfleoedd ar gyfer cydweithio a chydgomisiynu, gan gynnwys gwasanaethau mewn llety â chymorth i bobl â phroblemau alcohol a chamddefnyddio sylweddau a hanes o droseddu.
PO	1. Aildendro cefnogaeth gysylltiedig â thai ar gyfer Camdriniaeth Ddomestig.	Dynion a Merched sy'n dioddef Camdriniaeth Ddomestig	Gweithredu strategaeth Camdriniaeth Ddomestig Powys a ddatblygwyd yn ddiweddar i gwrdd â nodau, amcanion a gofynion y Ddeddf Trais yn erbyn Menywod, Cam-drin Ddomestig a Thrais Rhywiol (Cymru) 2015 (VAWDASV)	Wedi ei gwblhau erbyn mis Mawrth 2018	Datblygodd Powys a chytunodd i ailfodelu'r gwasanaethau a ddarperir. Mae cynigion ar gyfer datblygu gwasanaethau, digomisiynu ac ailfodelu wedi cael eu trafod a'u cytuno gan Fwrdd Rheoli Cefnogi Pobl. O ran datblygu gwasanaeth, mae CP wedi ymgymryd/cyflawni'r canlynol:

	Blaenoriaethau Cynllunio Lleol	Grŵp Cleientiaid	Disgrifiad Cryno	Amserlen os Gwyddys	Diweddariad 2018
	2. Adlunio gwasanaethau digartrefedd presennol a gwasanaethau pobl hŷn. Gosodir pwyslais ar Atal ac Ymyrryd yn Gynnar.	Yr holl grwpiau cleientiaid Gwasanaethau pobl hŷn:	Adlunio, comisiynu a chaffael darpariaeth seiliedig yn yr ardal, gyda chefnogaeth arbenigol gysylltiedig â thai. Bydd hyn yn seiliedig ar dystiolaeth gydag asiantaethau cefnogi yn darparu'r cymorth cywir ar yr amser cywir i ateb y galw. Disgwylir y bydd mwy o allu i estyn cymorth i fwy o ardaloedd.		<ul style="list-style-type: none"> Sefydlu cefnogaeth gysylltiedig â thai gydweithredol seiliedig ar ardaloedd mewn 7 lleoliad; erbyn mis Medi 2017, roedd cyfanswm o 3,331 o bobl yn derbyn cymorth; Sefydlwyd cefnogaeth gysylltiedig â thai yn ôl y gofyn mewn ardaloedd newydd lle mae ei hangen; sefydlwyd canolbwynt arbrol yn y Llyfrgell yn Llanfyllin; Adolygwyd a sefydlwyd datblygiad gwasanaethau ac ailfodelu gwasanaethau arbenigol i gefnogi ardal ac i ateb y gofyn fel sydd angen - mae'r blaenoriaethau wedi canolbwyntio ar iechyd meddwl, cam-drin domestig, anabledd synhwyrdd, pobl ifanc ac anabledd dysgu; mae'r adolygiad yn parhau ar gyfer pobl gydag awdurdodau lleol; Wedi gwella'r gallu i ymateb i broblemau iechyd meddwl, drwy arbrofi gydag iechyd meddwl ac asiantaethau tai â chymorth; Wedi gwella'r gallu i ymateb i bobl fyddar a deillion drwy arbrofi gyda Sense Cymru; Wedi gwella'r gallu i ymateb i bobl ifanc drwy arbrofi gyda Gwasanaethau Pobl Ifanc a Phlant. Wedi sefydlu'r system dai â chymorth fel dull i ddatrys problemau - dim canfyddiadau hyd yma; Gweithio gyda Gofal a Chefnogaeth Gwalia i weithredu elfen Powys o'r prosiect arloesi rhanbarthol i gefnogi pobl mewn ardaloedd gwledig a rhychwantu'r potensial i newid ar draws Rhanbarth Canolbarth a Gorllewin Cymru; a Chynhyrchu dadansoddiad data manwl ar gyfer datblygu'r cynllun comisiynu lleol i ddarparu rhagor o
	3. Adolygiad o wasanaethau byw â chymorth	Anableddau Dysgu	Parhau'r broses o adolygu ar gyfer gwasanaethau byw â chymorth i bobl ag anableddau dysgu. Nid yw ail dendro'r ddarpariaeth yn debygol o gynhyrchu'r arbedion angenrheidiol i gadw costau o fewn y dyraniad cyllid llai. Felly defnyddir y fethodoleg ymchwil a datblygiad i asesu gallu'r model presennol i ateb anghenion pobl, gwella effeithiolrwydd i bobl am lai o gost.		
	4. Parhau proses o brofi ac adolygu modelau darparu fel sail ar gyfer model newydd o	Anableddau Dysgu	Bydd y tîm CP yn rhoi prawf ar y dull a ddatblygwyd, y model ardal a chefnogaeth arbenigol gysylltiedig â thai, mewn cydweithrediad ag un/dwy o		

	Blaenoriaethau Cynllunio Lleol	Grŵp Cleientiaid	Disgrifiad Cryno	Amserlen os Gwyddys	Diweddariad 2018
	gefnogaeth gysylltiedig â thai i bobl ag Anableddau Dysgu.		asiantaethau darparu a chydweithwyr yn y Gwasanaethau Gofal Cymdeithasol i Oedolion. Bydd y canfyddiadau yn hysbysu'r ffordd y datblygir unrhyw fodel newydd o gefnogaeth gysylltiedig â thai.		dystiolaeth o'r anghenion, y cyflenwad a'r bylchau yn y gwasanaeth a'r berthynas ddynamig rhyngddynt.
	5. Gwell cydweithio mewn partneriaeth ar draws y rhanbarth.		Gan weithio gydag aelodau'r PCRh, mae cydweithwyr yn y timau Cefnogi Pobl a chydweithwyr yn y trydydd sector i gyflawni'r blaenoriaethau a osodwyd yn y Cynllun Comisiynu Rhanbarthol, gan gynnwys cefnogaeth gysylltiedig â thai ar draws ffiniau, yn enwedig mewn ardaloedd fel Bro Ddyfi a rhan uchaf Cwm Tawe.	Yn parhau	

Atodiad 2: Cynllun Strategol Rhanbarthol Canolbarth a Gorllewin Cymru 2016/19

Blaenoriaethau Rhanbarthol 2016/19	Diweddariad ar gynnydd yn erbyn pob maes blaenoriaeth
<p>1. Cyfarfod â heriau pwysau cyllidol wrth gyflawni rhaglen CP drwy fabwysiadu dull cydweithredol rhanbarthol</p> <ul style="list-style-type: none"> Mabwysiadu dull strategol o reoli pwysau cyllidol yn awr, ac yn y blynyddoedd i ddod, fel y caiff unrhyw ostyngiadau yr effaith leiaf bosibl ar ddefnyddwyr gwasanaeth. Datblygir strategaeth ranbarthol i reoli gostyngiadau cyllidol yn y dyfodol Gwybodaeth a thystiolaeth o ansawdd gwell ar gyfer gwneud penderfyniadau comisiynu Sicrhau gwerth am arian 	<p>Statws - Gweithio tuag ato</p> <ul style="list-style-type: none"> Yn ystod rhan olaf 2016, cytunodd swyddogion CP i ddatblygu rhaglen ranbarthol o adolygiadau strategol i asesu pa wasanaethau yw'r mwyaf perthnasol ac sy'n cael yr effaith fwyaf ac ar yr un pryd digomisiynu neu ailfodelu gwasanaethau nad ydynt yn effeithiol. Mae amserlen o adolygiadau wrthi'n cael ei datblygu ac mae'n dechrau cael ei gweithredu yn rhan gyntaf 2017. Cyflwynir yr amserlen adolygiadau strategol i'r PCRh i gael ei chytuno ac i dderbyn mewnbwn. Mae pecyn offer rhanbarthol wrthi'n cael ei ddefnyddio i gynorthwyo i flaenoriaethu gwasanaethau
<p>2. Datblygu mentrau gweithio ar draws ffiniau a safonau ar y cyd yng Nghanolbarth a Gorllewin Cymru</p> <ul style="list-style-type: none"> Parhau i ledaenu'r model o gefnogaeth seiliedig ar ardal ar draws y rhanbarth gan gydnabod y bydd y model yn cael ei deilwra i ateb anghenion cymunedau unigol. Datblygu model ar gyfer darparu gwasanaethau ar draws ffiniau 	<p>Statws - Gweithio tuag ato</p> <ul style="list-style-type: none"> Mae'r model ardal yn awr ar amrywiol gamau datblygiad yn y pedair ardal awdurdod lleol a bydd yn parhau i gael ei ddatblygu drwy gydol 2017. Mae gwaith yn mynd rhagddo i asesu'r elfennau cyffredinol / arbenigol o gefnogaeth ar wasgar gyda golwg ar ailfodelu gwasanaethau arbenigol os bydd angen. Bydd datblygu modelau cyflawni gwasanaethau ar draws ffiniau yn parhau drwy gydol 2017
<p>3. Gwella'r broses gynllunio Rhaglenni CP yn strategol ar draws Canolbarth a Gorllewin Cymru.</p> <ul style="list-style-type: none"> Mae PCRh Canolbarth a Gorllewin Cymru i fapio blaenoriaethau'r awdurdodau lleol a'r strategaethau comisiynu, er mwyn canfod cyfleoedd rhanbarthol, ac ychwanegu eglurder i'r sefyllfa ranbarthol o ran comisiynu strategol. Nodi blaenoriaethau a chyfleoedd cyffredin ar gyfer cydgomisiynu gwasanaethau ar draws siroedd a gyda sefydliadau sy'n bartneriaid. 	<p>Statws - Gweithio tuag ato</p> <ul style="list-style-type: none"> Mae'r ymarferiad mapio wedi ei gwblhau a nodwyd cyfleoedd i gydweithio i gydgomisiynu gwasanaethau ac o bosibl alinio cyllidebau. Mae Sir Gaerfyrddin a Sir Benfro yn alinio contractau prosiect llety â chymorth gyda golwg ar gydgomisiynu'r gwasanaethau hyn yn y dyfodol ar sail dwy sir neu dair sir (Ceredigion). Mae'r PCRh yn parhau i weithio gyda'i bartneriaid diogelwch cymunedol i ddatblygu ymateb rhanbarthol i Galedu Targedau. Ar ddiwedd blwyddyn ariannol 2015/16 daeth cyllid cyfalaf ar gael i brynu offer caledu targedau ar ran y rhanbarth i fod o gymorth i atal digartrefedd a chaniatáu i ddiodefwyr camdriniaeth ddomestig aros/dychwelyd i'w cartref eu hunain. Mae cyflenwad o offer caledu targedau, sef larymau symudol, wedi cael eu prynu erbyn hyn ac wedi eu dyrannu i ddarparu'r gwasanaeth i'w cleientiaid eu defnyddio.

<ul style="list-style-type: none"> • Asesu dichonolrwydd timau cydgomisiynu (rhithiol) ar lefel ranbarthol neu isranbarthol. 	<ul style="list-style-type: none"> • Mae rhychwantu swyddogaethau gweinyddol, a gychwynnodd yn 2016 yn dal i fynd yn ei flaen ac mae adroddiad am y posibilrwydd o uno timau comisiynu Sir Gaerfyrddin a Sir Benfro i gael ei gwblhau erbyn mis Mawrth 2017. • Mae methodoleg gyson ar gyfer casglu canlyniadau wedi cael ei gweithredu ar draws y rhanbarth gyda'r pedwar awdurdod lleol yn defnyddio'r un offeryn ar-lein, sef SNAP.
<p>4. Paratoi, ymgysylltu a deall effaith Deddfau / Biliau sydd i ddod ar bobl agored i niwed sy'n byw yng Nghanolbarth a Gorllewin Cymru</p>	<p>Statws - Cyflawnwyd</p> <p>Drwy gydol 2016 roedd cyfarfodydd chwarterol y PCRh yn cynnwys agendâu thematig oedd yn cynorthwyo aelodau'r PCRh i ddeall effaith y biliau oedd ar ddod. Bydd agendâu thematig yn parhau yn 2017</p>
<p>5. Datblygu Gwasanaethau Pobl Hŷn i ddarparu gwasanaethau sy'n Niwtral o ran Deiliadaeth</p>	<p>Statws - Gweithio tuag ato</p> <ul style="list-style-type: none"> • Darperir diweddariadau o bryd i'w gilydd ar gyfer y PCRh i roi gwybodaeth ynghylch y cynnydd a wnaed o ran gweithredu'r argymhellion yn Adolygiad Aylward 2010. Mae pob awdurdod lleol yn parhau i symud i sefyllfa o wasanaethau sy'n niwtral o ran deiliadaeth ar gyfer pobl hŷn er bod pob awdurdod lleol ar gam gwahanol yn y broses. Ym Mhowys mae 80% o'u gwasanaethau i bobl hŷn yn niwtral o ran deiliadaeth gyda dim ond cymdeithasau tai yn darparu gwasanaethau sydd fel arall. • Mae Sir Gaerfyrddin a Sir Benfro wedi adolygu eu gwasanaethau larwm ar gyfer pobl hŷn. O ganlyniad mae Sir Gaerfyrddin wedi penderfynu ariannu gwasanaethau larwm ar sail angen yn unig ac ni fydd Sir Benfro, o fis Mawrth 2017, yn defnyddio arian CP bellach i gyllido larymau cymunedol. • Mae Ceredigion wedi gweithio gyda'i darparwyr gwasanaethau pobl hŷn i ddatblygu a chynnal peilot ar ddatrysiadau sy'n niwtral o ran deiliadaeth. Er enghraifft, mae Wales and West Housing yn darparu cymorth i bobl hŷn sy'n byw mewn amrywiaeth o ddeiliadaethau ac yn darparu cefnogaeth graidd o fewn eu tai â chymorth. At hynny, mae gwasanaeth Extracare Maes Mwldan wedi cynnal peilot llwyddiannus ar fenter i hybu mynediad at gyfleusterau a chymorth i bobl hŷn sy'n byw yn y gymuned. • Mae'r symudiad tuag at wasanaethau cyffredinol, seiliedig ar ardal yn disodli'r gwasanaethau a ddarperid yn ôl grwpiau cleientiaid (e.e. Pobl hŷn) ac felly mae ynddo'i hun yn gam tuag at fod yn niwtral o ran deiliadaeth. Fel rhanbarth mae yna ymrwymiad i barhau i ddatblygu'r broses o ddarparu gwasanaethau sy'n niwtral o ran deiliadaeth ac yn y dyfodol dim ond gwasanaethau sy'n niwtral o ran deiliadaeth fydd yn cael eu comisiynu.