

Cynllun Adfer Natur Sir Gaerfyrddin

Mae'r Cynefinoedd Coetir hyn yn cynnwys coedwig dderi yr ucheldir, coedwig ynn gymysg ar dir uchel, coedwig gollddail gymysg ar dir isel, coedwig wlyb a phorfa goediog a pharcdir (yn cynnwys coed hen iawn). Coed ynn yw'r prif rywogaeth yng nghanopi **coedwig ynn gymysg ar dir uchel**, er bod derw, bedw, llwyfenni, pisgwydd dail bach a choed yw yn gallu bod yn niferus yn lleol. Mae'r fflora daear yn aml yn cynnwys clychau'r gog, bresych y cŵn, briallu a chraf y geifr. Mae'r isdyfiant fel arfer yn cynnwys cyll ac amryw o lwyni eraill. Gall coedwigoedd ynn cymysg ar dir uchel gynnal ffawna di-asgwrn-cefn a fflora cen cyfoethog. Mae'r enghreifftiau gorau o'r cynefin hwn yn tueddu i ddigwydd ar garreg galch, ond gall tameidiau o'r coedwigoedd hyn ddatblygu ar briddoedd asidig sy'n draenio'n wael lle ceir trylifo lleol o faetholion.

Er gwaethaf yr enw, gall coedwigoedd ynn cymysg ar dir uchel ddigwydd ar dir is. Nid yw'r term tir uchel ond yn adlewyrchu'r ffaith fod y math hwn o goetir yn fwyaf cyffredin ar briddoedd tra-fasig ucheldiroedd Prydain.

Amcangyfrifir bod 10% yn fras o goedwigoedd ynn cymysg tir uchel Cymru yn Sir Gaerfyrddin. Er eu bod wedi'u gwasgaru ar hyd a lled y sir, mae'r crynodiadau pwysicaf yn gorwedd ar y sribyn cul o galchfaen carbonifferaidd yn ne'r sir, ar gyrion Maes Glo De Cymru. Mae enghreifftiau arbennig o dda wedi'u lleoli yn ardaloedd Crwbin, Drefach, Llandybie a Charmel. Ar Warchodfa Natur Genedlaethol Carmel ceir planhigion prin megis cwlwm cariad a lili'r dyffrynnoedd gwirioneddol wyllt. Caiff ogofau bach yn y garreg galch eu defnyddio gan ystlumod, yn cynnwys yr ystlum pedol mwyaf prin, ac mae'r cymysgedd o hen borfeydd a choetiroedd yng Ngharmel yn darparu cynefin bwydo delfrydol cyforiog o bryfed.

Yn 2012 canfuwyd y clefyd onnen *Chalara faxinea* ar goed onnen newydd eu plannu ger Caerfyrddin. Erbyn hyn mae'r clefyd ffyngol hwn wedi lledu'n eang a'r tebygrwydd yn y pendraw yw y bydd yn heintio llawer o'n coed onnen.

Yng ngogledd y sir y ceir **coedwig dderi yr ucheldir**. A bod yn fanwl gywir nid yw'r coedwigoedd hyn wedi'u cyfyngu i leoliadau tir uchel, ac adlewyrchu'r digonedd o'r math hwn o goetir ar dir uwch yng Nghymru y mae'r enw. Dyma'r math mwyaf cyffredin o goetir yng Nghymru.

Cynefinoedd Coetir

Partneriaeth Natur
SIR GÂR • CARMARTHENSHIRE
Nature Partnership



© Lizzie Wilberforce/WTSWW

Manteision naturiol cynefinoedd coetir

Yn ogystal â gwerth cynhenid y cynefinoedd hyn a'u gwerth i'r rhywogaethau y maent yn eu cynnal, maen nhw'n darparu nifer o fanteision naturiol i ni:

- Pren ar gyfer adeiladu a choed ar gyfer siarcol a choed tân.
- Mae coetiroedd yn sefydlogi priddoedd ac yn cronni carbon.
- Mae coetiroedd yn ein cadw'n glaearyn yn darparu ocsigen inni.
- Mae coetiroedd yn darparu lle i fyfyrion dawel neu ollwng stêm yn beicio mynydd

Pam mae cynefinoedd coetir yn newid (o adroddiad *State of Nature*: www.rspb.org.uk/stateofnature/)?

- Llai o reoli coetiroedd/gwaith rheoli wedi dod i ben.
- Rhywogaethau goresgynnol.
- Gorburi.
- Colli coed hen iawn a phren marw.
- Clefydau.
- Llygredd aer.
- Newid hinsawdd.

Coed derw sy'n fwyaf cyffredin yng nghoedwigoedd deri yr ucheldir, derw mes di-goes fel arfer ond weithiau ceir derw mes coesynnog, neu hybrid o'r ddau, ynghyd â bedw llwyd a niferoedd amrywiol o goed ynn a masarn. Lle ceir isdyfiant mae hwn fel arfer yn gymysgedd o gyll, celyn a chriafol. Mae'r fflora daear yn amrywio yn ôl y priddoedd gwaelodol a faint o bori a wneir – o glychau'r gog, mwyar a rhedynnau ar briddoedd mwy cyfoethog, i borfa lle gwneir mwy o bori. Grug, llus a mwsoglau sy'n dominyddu ar briddoedd mwy asidig.

Mae'r mwyaf cefnforol o'r coedwigoedd hyn (ac mae'r rhain yn cynnwys rhai o goedwigoedd deri tir uchel Sir Gaerfyrddin) yn arbennig o gyfoethog mewn mwsoglau, llyisiau'r afu a chennau. Mae iddynt hefyd amrywiaeth neilltuol o adar bridio, yn eu plith y tingoch, y gwybedog brith a thelor y coed.

Sir Gaerfyrddin sydd â'r arwynebedd ail fwyaf o'r cynefin hwn yng Nghymru ar ôl Powys. Mae'r rhan fwyaf o safleoedd yn tueddu i fod ar y tir uwch yng ngogledd y sir. Mae enghreifftiau arbennig o dda i'w cael i'r gogledd o Randirmwyn lle'r oedd y coetiroedd yno yn gynefin nythu olaf i'r barcud pan ostyngodd ei niferoedd yn beryglus o isel.

Mae'r galw am siarcol smeltio a rhisgl coed wedi golygu bod llawer o'r coedwigoedd hyn wedi cael eu rheoli'n ddwys tan yn hwyr yn y 19eg ganrif. Cwmpwyd llawer o goed yn ystod y ddau Ryfel Byd. Heddiw, mae'r coed mewn llawer o goedwigoedd derw yr un oed bron ar draws y goedwig – yn dyddio o'r adeg pan gafodd y goedwig ei 'llwyrgwymo', a'i gadael wedyn i aildyfu heb iddi gael ei rheoli.

Ceir ar briddoedd sy'n draenio'n wael neu sy'n wlyb yn dymhorol. Fel arfer gwern, bedw a helyg yw'r prif rywogaethau coed, ond weithiau ceir coed ynn, derw a ffawydd hefyd yn yr ardaloedd torlannol sychach. Ceir coetir gwlyb mewn amryw o sefyllfaoedd: fel cynefin olyniaethol ar ffeniau a chors ac o amgylch dŵr; ar hyd nentydd a thrylifiadau ar lechweddau; ac ar orlifdiroedd. Mae coetir gorlifdir yn arbennig wedi'i ddarnio'n helaeth erbyn hyn oherwydd gwaith clirio yn y gorffennol er mwyn amaethyddiaeth. Mae'n ymddangos bod hanes hir o reoli prysgoed wedi cadw rhai coetiroedd lle mai gwern sy'n tyfu'n bennaf. Mae coedwigoedd gwlyb eraill wedi datblygu drwy olyniaeth naturiol ar wlyptiroedd agored lle rhoddwyd y gorau i reoli gweithredol megis pori.

Mae'r lefelau lleithder uchel mewn rhai coedwigoedd gwlyb a phresenoldeb tir soeglyd gyda llawer o bren

Rhywogaethau blaenoriaeth cysylltiol (DS efallai nad yw hon yn rhestr hollgynhwysfawr):

Adar

Corhedydd y coed
Troellwr mawr
Llinos bengoch fach
Gylfinbraff
Cnocell fraith leiaf
Gwybedog mannog
Llwyd y gwrych
Titw'r helyg
Titw'r wern
Coch y berllan
Drudwen
Bronfraith
Telor y coed
Gwybedog brith

Mamaliaid

Ffwlbarth
Ysgyfarnog
Gwiwer goch
Bele
rhywogaethau o Ystlumod (yn cynnwys yr Ystlum Lleiaf)
Pathew

Infertebratau

Brithribin wen a Brithribin brown (ieir bach yr haf)
Castan grech (gwyfyn)
Cwswll bwaog (gwyfyn)
Melyn yr onnen (gwyfyn)
Gwargwlwm bach (gwyfyn)
Carplog Medi (gwyfyn)
Rhisglyn brith (gwyfyn)
Melyn penfelyn (gwyfyn)
Brychan hardd y calch.

Amffibiaid

Llyffant dafadennog

Planhigion/Isblanhigion/Cennau/Ffyngau

Cytwf
y Wenynog
Mwsogl cynffon gwiwer fechan
Mwsogl blewog prin
Buellia hyperbolica (cen)
Caloplaca herbidella (cen)
Lecanora sublivescens (cen)

marw yn aml yn hybu datblygiad cymunedau cyfoethog o fryoffytau (mwsoglau a llysiâu'r afu) ac infertebratau. Gall coedwigoedd gwlyb gynnig lloches a safleoedd bridio i ddyfrgwn.

Mae ardaloedd gwasgaredig o goedwigoedd gwlyb i'w cael yn y sir, yn cael eu dominyddu fel arfer gan goed gwern ac amrywiol goed helyg. Mae arolygon blaenorol yn awgrymu bod llawer o'r rhain yn digwydd fel clystyrau llinol bach ar hyd ymyl nentydd, yn aml o fewn blociau mwy o goedwig sychach. Mae ardaloedd eang o goedwig wlyb yn brin ac mae'r coedwigoedd gorlifdir yn hynod o ddarniog. Mae'n debygol fod llawer o'r goedwig wlyb yn Sir Gaerfyrddin yn gymharol ddiweddar.

Ar lannau afonydd mae coedwigoedd gwlyb yn encilfa i ddyfrgwn a heidiau o linoisiaid pengoch a philaod gwyrdd sy'n bwydo yno. Caiff coed pwrdd eu defnyddio gan y gnozell fraith leiaf brin a bydd adar eraill ac ystlumod yn defnyddio tyllau ei nythod ar ei hôl. Ceir ardaloedd mwy helaeth ar drylifiadau ar lechweddau neu ar dwyndir gwlyb nad yw'n cael ei bori; yn wir, gallai'r coedwigoedd gwlyb ifanc ar y system dwyni rhwng Pentywyn a Lacharn fod o bwysigrwydd cenedlaethol, gan fod twyni tywod coediog yn brin yng ngorllewin Ewrop.

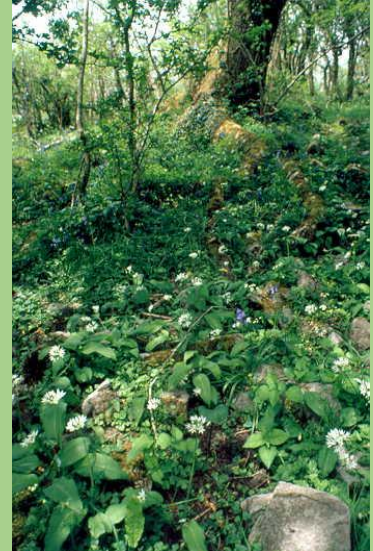
Cynnyrch systemau rheoli tir hanesyddol yw **porfa goediog a pharcdir**, ac maent yn cynrychioli strwythur llystyfiant yn hytrach na chymuned benodol o blanhigion. Yn nodweddiadol maent yn cynnwys coed mawr, sydd wedi tyfu'n agored – llawer ohonynt yn hen iawn – ar gynefin glaswelltir sy'n aml yn cael ei bori gan wartheg, ceirw neu, weithiau, ddefaid. Caiff coed hen iawn eu cynnwys felly yn y cynllun hwn. Mae'r rhain yn goed sydd o ddiddordeb biolegol, diwylliannol neu esthetig oherwydd eu hoed, eu maint neu'u cyflwr. Fel arfer maent dros 250 mlwydd oed ac mae eu cwmpas ar uchder y frest yn fwy na 3 metr. Fodd bynnag, rhaid ystyried ffactorau eraill megis lleoliad a sut mae'r goeden wedi cael ei rheoli yn y gorffennol. Mae gwerth ecolegol uchel yn aml i goed hen iawn.

Gall yr ystod o infertebratau sy'n gysylltiedig â phren sy'n pydru fod yn amrywiol iawn ac mae o werth cadwraethol eithriadol yn aml. Mae parhad tymor hir cilfachau o 'bren marw' mewn porfeydd coediog tir isel a pharcdir wedi golygu bod nifer sylweddol o infertebratau lleol neu brin yn ddibynnol ar gynefinoedd o'r fath. Gall y cynulliad o gennau hefyd fod yn bwysig, yn enwedig lle mae safleoedd yn rhydd o lygredd atmosfferig. Ar ben hynny, mae porfeydd coediog a pharcdiroedd yn aml yn fawr eu gwerth oherwydd eu diddordeb hanesyddol, diwylliannol a thirweddol.

Ardaloedd cyfyngedig o borfeydd coediog a pharcdir

Usnea florida (cen)
Amanita brau (ffwng)
Phellodon tomentosus (ffwng)
Phylloporus pelletieri (ffwng)
Stricta canariensis (cen)

Coedwig ynn gymysg



Coedwig dderi yr ucheldir



Coedwig wlyb



Coed hen iawn



sydd gan y sir. Parc Dinefwr gyda'i goed derw hen iawn yw'r mwyaf arwyddocaol ac adnabyddus, ond mae yna eraill yng Ngelli Aur, Stad Middleton a Dan y Parc ger Cynghordy. Mae'r hafanau hyn i goed hen iawn yn dyngedfennol i'r infertebratau a'r cennau prin nad ydynt ond yn byw ar y coed hynafol hyn. Yn Ninesfwr, ceir rhai chwilog eithriadol o brin a'r cen hwnnw nad yw'n gallu goddef llygredd, llabed yr ysgyfaint. Mae hen bren, pa un a yw'n sefyll neu wedi cwmpo, yn hollbwysig i fywyd gwyllt.

Mae coed hen iawn unigol, neu glystyrau bach ohonynt, hefyd yn cael eu hystyried yn bwysig yn lleol.

Fel arfer derw mes coesynnog neu goed ynn sy'n dominyddu **coedwig gollddail gymysg ar dir isel**. Yn y coedwigoedd hyn efallai y gwelwch chi goed nad ydynt i'w cael ar yr ucheldir – coeden geirios ddu, castanwydden bêr, pigwydden dail bach a masarnen fach. Mae i'r priddoedd mwy asidig fflora llai amrywiol – clychau'r gog, blodau'r gwynt, gwyddfïd, mieri a rhedyn yw'r rhywogaethau mwyaf cyffredin. Mae bresych y cŵn yn blanhigyn nodweddiadol ar briddoedd calchog, ynghyd â llyisiau Steffan, mapgoll a phidyn y gog.

Ar ôl canrifoedd o gael eu rheoli am bren, cynnyrch bôn docio a choed tân, mae llawer o'r coedwigoedd hyn yn cael eu hesgeuluso bellach. Mae iddynt y potensial i gyflenwi pren uchel ei werth – o goed derw, ynn a cheirios sy'n frodorol i'r coedwigoedd hyn – ac o goed masarn, castan pêr a ffawydd sydd wedi'u cyflwyno yma ac sydd bellach yn atgynhyrchu'n naturiol. Mae arwynebedd y math blaenoriaeth hwn ar safleoedd coetir hynafol wedi crebachu oherwydd gwaith clirio, gorburi ac ailblannu â rhywogaethau anffodorol dros y 50 mlynedd diwethaf. Lle mae isdyfiant, fel coed cyll, yn bodoli yn y coetiroedd hyn mae'n elfen bwysig sy'n cyfrannu at strwythur y cynefin yn ogystal â'i amrywiaeth.

Mae gan Sir Gaerfyrddin gyfran dda o'r cynefin hwn yng Nghymru. Mae Coed y Castell yn Llandeilo yn enghraifft ragorol. Yma fe welwch amrywiaeth dda o adar bridio yn cynnwys y gnozell fraith fwyaf, y gnozell fraith leiaf a'r gnozell werdd, y dringwr bach, delor y cnau, tingoch, gwybedog brith a gwybedog mannog. Ymysg yr adar ysgylyfaethus sy'n byw yma mae gwalch glas, bwncath a thylluan frech.

Ble gallwch chi weld y cynefinoedd hyn yn Sir Gaerfyrddin:

Coedwig ynn: Gwarchodfa Natur Genedlaethol Carmel

Coedwig dderi: Gwarchodfa Natur Dinas, Gwarchodfa Natur Genedlaethol Allt Rhyd y Groes yn rhan uchaf Dyffryn Tywi.

Porfa goediog a pharcdir/coed hen iawn: Parc Dinefwr, Llandeilo.

Coedwig gollddail gymysg ar dir isel: Coed y Castell yn Llandeilo, Coed Tre-gib, Llandeilo, Coed Castell Moel, Caerfyrddin.

Datganiad o weledigaeth ac amcanion

Gweledigaeth gyffredinol y cynllun hwn yw gofalu am, adfer ac ymestyn y cynefinoedd hyn yn y sir a'r rhywogaethau blaenoriaeth sy'n gysylltiedig â nhw. Mae hyn yn arbennig o bwysig yng nghydestun cysylltu cynefinoedd o fewn tirwedd Sir Gaerfyrddin. Byddai unrhyw weithredu yn ceisio cyflawni un neu fwy o'r amcanion isod:

- ▶ Rheoli'r cynefinoedd coetir/coed hen iawn hyn yn Sir Gaerfyrddin mewn modd cadarnhaol a'u cysylltu a'u hehangu lle mae hynny'n bosib.
- ▶ Cynnal ac ehangu'r ystod a/neu'r boblogaeth o rywogaethau sy'n gysylltiedig â'r mathau hyn o gynefin.
- ▶ Nodi a chofnodi ardaloedd o gynefinoedd coetir/coed hen iawn yn Sir Gaerfyrddin y tu allan i Safleoedd o Ddiddordeb Gwyddonol Arbennig.
- ▶ Codi ymwybyddiaeth o gynefinoedd coetir/coed hen iawn a'r manteision a gawn ni yn eu sgil.

Dolenni defnyddiol:

www.coedcymru.org.uk/

<http://jncc.defra.gov.uk/page-1437>

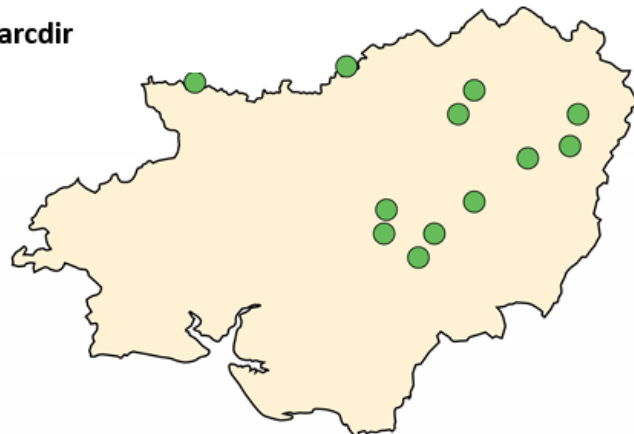
www.wildlifetrusts.org/wildlife/habitats/woodland

<https://www.biodiversitywales.org.uk/Coetir>

Mapiau wedi'u defnyddio gyda chaniatâd Cyngor Cefn Gwlad Cymru 2004. Tynnwyd o *Priority Habitats of Wales: a technical guide*, golygyddion P. S. Jones, D. P. Stevens, T. H. Blackstock, C. R. Burrows ac E. A. Howe., 2003.

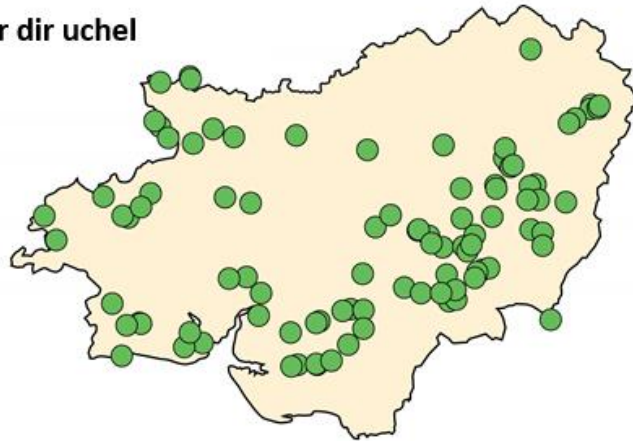
Atgynhyrchwyd o'r map Arolwg Ordnans gyda chaniatâd Rheolwr Llyfrfa Ei Mawrhydi, Cedwir Hawlfraint y Goron -LA0997L

Porfa goediog a pharcdir



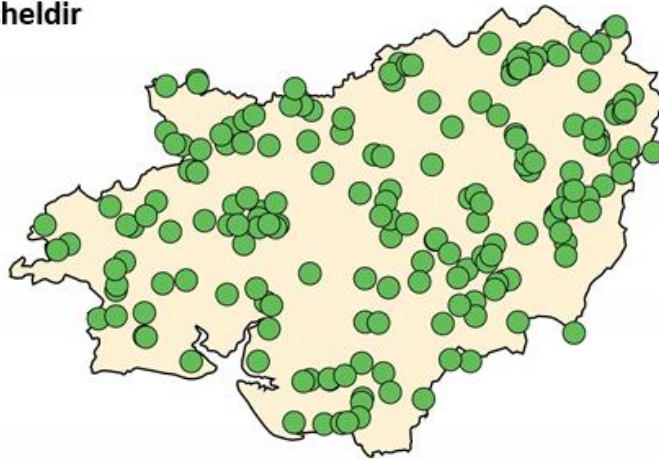
Dosbarthiad cofnodion am borfa goediog a pharcdir yn Sir Gaerfyrddin. Crynhowyd y data o restr dros dro Bray (1994) a mwy thebyg ei bod yn cynnwys nifer o safleoedd sydd y tu allan i ddiffiniad y Cynllun Gweithredu Cynefin.

Coedwig ynn gymysg ar dir uchel



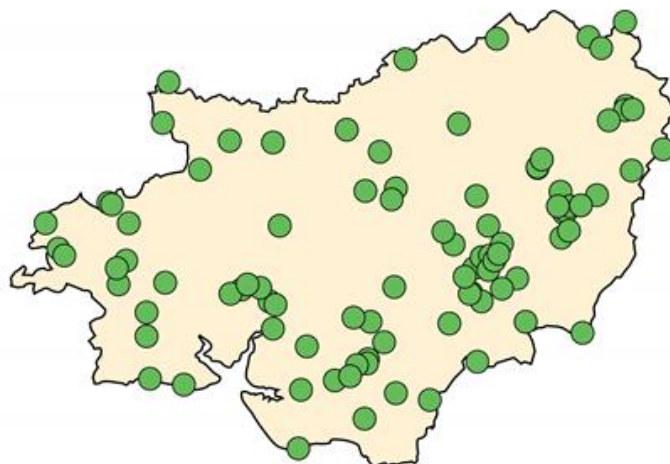
Dosbarthiad cofnodion am goedwigoedd ynn cymysg tir uchel yn Sir Gaerfyrddin. Crynowyd y data o arolygon Cam II o goetiroedd Cymru.

Coedwig dderi yn yr ucheldir



Dosbarthiad cofnodion am goedwigoedd deri yr ucheldir yn Sir Gaerfyrddin. Crynowyd y data o arolygon Cam II o goetiroedd Cymru.

Coedwig wlyb



Dosbarthiad cofnodion am goedwigoedd gwlyb yn Sir Gaerfyrddin. Crynowyd y data o arolygon Cam II o goetiroedd Cymru.

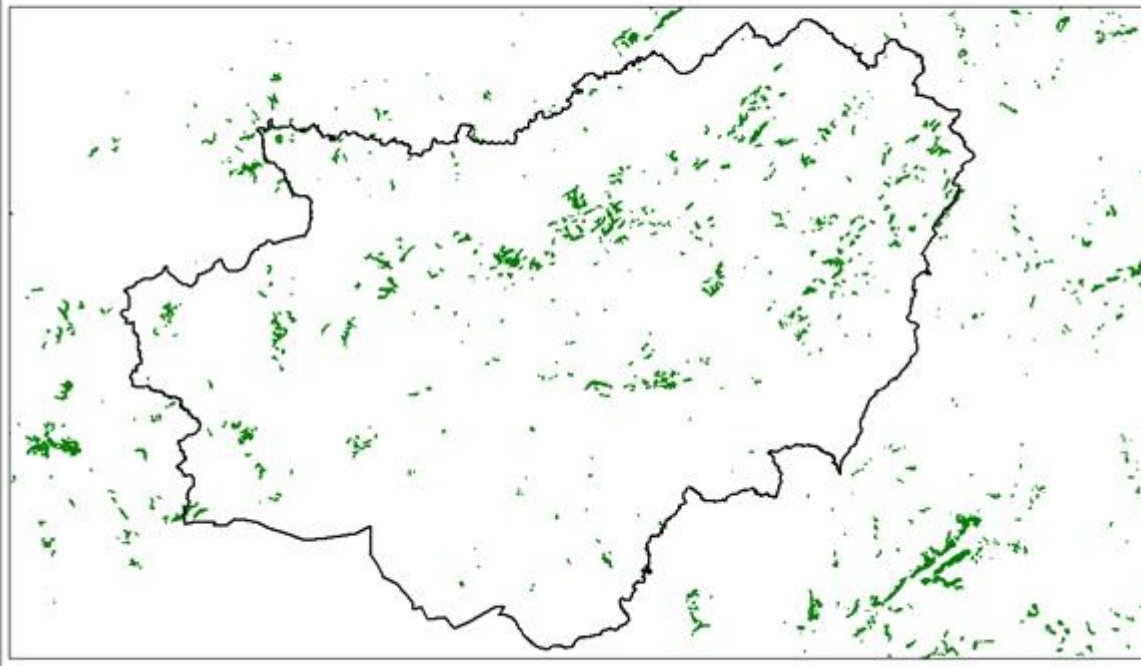
NRW - Priority Plantation on Ancient Woodland Restoration Sites

Carmarthenshire County Council
Regeneration Department
Spilman Street, Carmarthen, SA31 1JY



Compiled by on 9 August 2013

Scale 1:366283



© Hawlfraint y Goron a hawlau cronfa ddata 2013 Arolwg Ordnans 100023377
© Crown copyright and database rights 2013 Ordnance Survey 100023377

Additional information: © Carmarthenshire County Council
Template: C:\gapps\template\ccc_s41.xor