

## Cynllun Gwella Hawliau Tramwy DRAFFT

Rhagair gan Aelodau'r Bwrdd Gweithredol

Rhagair gan Gadeirydd y Fforwm Mynediad Lleol

1. Cyflwyniad
2. Daearyddiaeth a Demograffeg Sir Gaerfyrddin
3. Y Rhwydwaith Hawliau Tramwy Cyhoeddus
4. Y Map Diffiniadol o Hawliau Tramwy Cyhoeddus
5. Gwerthusiad o Gyflawnder
6. Cyfleoedd Mynediad Cyhoeddus Eraill
7. Cynnal a Chadw
8. Gwelliannau
9. Adnoddau
10. Y Broses Adolygu
11. Deddfwriaeth Berthnasol
  - a. Deddf Llesiant Cenedlaethau'r Dyfodol (Cymru) 2015
  - b. Deddf Teithio Llesol (Cymru) 2013
  - c. Deddf Cydraddoldeb 2010
  - d. Deddf Llywodraeth Leol 1999
  - e. Blaen Gynllun Deddf Amgylchedd Sir Gaerfyrddin 2017 – 2019
  - f. Cynllun Datblygu Lleol
  - g. Drafft Gynllun Llesiant Sir Gaerfyrddin
12. Crynodeb o'r Ymgynghori
  - a. Ymgynghori Cychwynnol
  - b. Ymgynghori Cyhoeddus
  - c. Ymatebion gan Gynghorau Tref a Chymuned
  - d. Tirfeddianwyr
  - e. Sefydliadau
  - f. Aelodau'r Cyhoedd
  - g. Gweithdy Hawliau Tramwy
  - h. Fforwm Mynediad Lleol
13. Asesiad o Anghenion Defnyddwyr
14. Gwerthuso'r Gwaith o Gyflawni'r Cynllun Gwella Hawliau Tramwy (CGHT) Blaenorol
15. Cynllun Gweithredu, Nodau a Pholisïau
  - a. Nodau
  - b. Polisiâu

### Atodiadau

- Atodiad 1 Cynghorau Tref a Chymuned a Gymerodd Ran  
Atodiad 2 Llwybrau Teithio Llesol ar y Rhwydwaith Hawliau Tramwy  
Atodiad 3 Adolygiad CGHT 2007 – 2017

## **Rhagair gan Aelodau'r Bwrdd Gweithredol**

Mae gan Sir Gaerfyrddin rwydwaith helaeth o Hawliau Tramwy Cyhoeddus (HTC), y rhan fwyaf ohono'n wledig. Rydym yn cydnabod fod y rhwydwaith hwn o lwybrau a theithiau ynghyd ag arfordir y Sir, tir mynediad agored, parciau gwledig, parciau coetirool, safleoedd picnic a gwarchodfeydd natur yn cynnig cyfleoedd ar gyfer hamdden a thwristiaeth sydd yn eu tro yn helpu iechyd y boblogaeth ac yn cefnogi busnesau lleol a'r economi leol.

Hefyd, mae HTCaau mwy gwledig yn creu cyfleoedd teithio cynaliadwy i ysgolion, mannau gwaith ac amwynderau a chyfleusterau lleol.

Rhaid cydnabod er hynny yr heriau o reoli rhwydwaith mor fawr a gwasgaredig yn ystod y cyfnod parhaus hwn o gyllid cyfyngedig a thoriadau i gyllidebau.

Roedd y Cynllun Gwella Hawliau Tramwy (CGHT) cyntaf ar gyfer Sir Gaerfyrddin yn cynnig cyfeiriad strategol clir ar gyfer rheoli HTC yn y Sir. Yn y 10 mlynedd ers ei gyhoeddi mae'r cynllun wedi helpu sicrhau'r defnydd gorau o adnoddau er mwyn gwneud mwy o rwydwaith HTC ar gael ac er mwyn gwella llwybrau blaenoriaeth ac ardaloedd mynediad cyhoeddus. Golygodd hynny waith partneriaeth llwyddiannus gyda gwirfoddolwyr, Cynghorau Tref a Chymuned ynghyd ag awdurdodau lleol a sefydliadau eraill.

Mae'r CGHT diwygiedig hwn yn seiliedig ar ymchwil ac ymgynghori gyda nifer o randdeiliaid gwahanol a'r cyhoedd. Mae'n rhoi ystyriaeth i lwyddiannau a diffygion y cynllun cyntaf yn ystod ei gyfnod 10 mlynedd ac mae'n cynnig cyfeiriad strategol i'r tîm Mynediad at Gefn Gwlad, sy'n eu galluogi i barhau i adeiladu ar y llu o ddeilliannau cadarnhaol.

Mae'r cynllun hwn yn uchelgeisiol wrth inni geisio gwneud gwelliannau pwysig i'n rhwydwaith mynediad cyhoeddus dros y 10 mlynedd nesaf. Diolchwn i bawb a gyfrannodd at baratoi'r CGHT newydd hwn, a bydd ei weithredu yn galluogi mwy o bobl i fanteisio ar ein cefn gwlad agored, arfordir a'r gwahanol atyniadau a busnesau lleol yn Sir Gaerfyrddin.



Cynghorydd Sir Hazel Evans  
Yr Aelod o'r Bwrdd Gweithredol dros  
yr Amgylchedd



Y Cynghorydd Peter Hughes-Griffiths  
Yr Aelod o'r Bwrdd Gweithredol dros  
Ddiwylliant, Chwaraeon a Thwristiaeth.

## **Rhagair gan Gadeirydd y Fforwm Mynediad Lleol**

Fel Cadeirydd Fforwm Mynediad Lleol Sir Gaerfyrddin, rwyf yn croesawu'r cyfle hwn i ysgrifennu rhagair ar ran Aelodau'r Fforwm. Bydd y cynllun hwn yn gosod yr agenda a'r nodau ar gyfer mynediad at Barciau Cefn Gwlad, Trefi a Phentrefi yn y Sir am y 10 mlynedd nesaf ac mae'n ddogfen bwysig ar gyfer mesur perfformiad yr Awdurdod Lleol.

Mae mynediad i'r cyhoedd yn bwysig iawn, ac mae manteision pwysig o ran iechyd, llesiant a'r economi oll yn cael eu cysylltu â phobl yn defnyddio'r Rhwydwaith Hawliau Tramwy a llecynnau cyhoeddus eraill yn Sir Gaerfyrddin. Mae angen i'r Awdurdod Lleol sicrhau bod y mynediad hwn yn cael ei gynnal a'i wella trwy gydol oes y Cynllun hwn a byddem yn eu hannog i barhau i ddarparu cyfleoedd ar gyfer cerddwyr, marchogion ceffylau, beicwyr a defnyddwyr hamdden eraill ar hyd a lled y Sir.

Bydd y cynllun hwn yn cael ei archwilio'n rheolaidd gan y Fforwm i sicrhau bod amcanion yr Awdurdod yn cael eu cyflawni a thargedau'n cael eu cyrraedd.

Mae gan bob aelod o'r cyhoedd yr hawl i fynychu sesiynau'r Fforwm i wrando ar y trafodaethau a gofyn cwestiynau perthnasol ar yr argymhellion a wna i'ch Cyngor Sir. Os hoffech gael gwybod mwy am y Fforwm mae croeso ichi edrych ar wefan y Cyngor Sir lle y gwelwch gopïau o Gofnodion cyfarfodydd ynghyd â'r adroddiad blynyddol a gynhrychir bob blwyddyn.

Cofiwch ddefnyddio eich hawl i sicrhau bod y Cyngor Sir yn gwrando ar eich llais o ran mynediad trwy gysylltu â nhw a'r Fforwm.

Mark Hadley  
Cadeirydd  
Fforwm Mynediad Lleol Sir Gaerfyrddin



## 1. Cyflwyniad

O dan adran 60(3) Deddf Cefn Gwlad a Hawliau Tramwy (DCGHT) 2000, mae disgwyl i bob Awdurdod Lleol yng Nghymru gynnal adolygiad statudol o'u 'Cynllun Gwella Hawliau Tramwy' (CGHT) presennol o fewn 10 mlynedd i gyhoeddi eu Cynllun gwreiddiol.

Dywed canllawiau a gyhoeddwyd yn 2016 fod rhaid i unrhyw Gynlluniau Gwella datblygol ystyried y canlynol;

- I ba raddau y mae Hawliau Tramwy (HT) yn bodloni anghenion y cyhoedd ar hyn o bryd ac i'r dyfodol;
- Y cyfleoedd a ddarperir gan Hawliau Tramwy lleol ar gyfer ymarfer a mathau eraill o hamdden awyr agored a mwynhau ardal yr awdurdod; a
- Hygyrchedd Hawliau Tramwy lleol i bobl ddall neu rhannol ddall ac eraill a chanddynt broblemau symudedd.

Rhaid i'r Cynllun Gwella gynnwys datganiad gweithredu yn amlinellu sut, fel Awdurdod, y gall Cyngor Sir Caerfyrddin (CSC) gael gwell rheolaeth ar y Rhwydwaith Hawliau Tramwy lleol a gwneud gwelliannau.

Mae Fforwm Mynediad Lleol (FfMLI) Sir Gaerfyrddin yn gorff statudol a sefydlwyd o dan adran 94 Deddf Cefn Gwlad a Hawliau Tramwy 2000. Ei rôl yw cynghori'r Cyngor ar bob mater hamdden yng nghefn gwlad. Trwy gydol y broses o gynhyrchu'r cynllun diwygiedig hwn, mae'r FfMLI wedi darparu canllawiau ar y drefn a ddilynwyd a'r dulliau ymchwil a ddefnyddiwyd. Bu gan y Fforwm rôl ymgynghorol yn ystod y gwaith o gynhyrchu'r cynllun hwn a bydd yn parhau i gyfrannu at gyflawni unrhyw weithredoedd sy'n deillio ohono.

Mae rhai o'r gweithredoedd a'r polisiâu a restrir yn y cynllun hwn yn ddyheadol. Mae ganddynt y potensial i gynnig manteision o bwys i gymunedau lleol a gwelliannau i'r rhwydwaith, ond mae'r gallu i'w cyflawni yn dibynnu ar dderbyn arian grant addas.

IMAGE

## 2. Daearyddiaeth a Demograffeg Sir Gaerfyrddin

Mae Sir Gaerfyrddin yn sir amrywiol, ac mae economi amaethyddol a thirwedd yr ardaloedd gwledig yn cyferbynnu â'r ardaloedd trefol a diwydiannol yn ne-ddwyrain y Sir. Fodd bynnag, gan ei bod yn sir wledig yn y bôn, mae dwysedd y boblogaeth yn isel, sef 75.7 person i bob cilomedr sgwâr, o gymharu â 140 person y gilomedr sgwâr gyfer Cymru yn ei chrynswth. Mae'r prinder poblogaeth hwn yn fwy amlwg yng nghefn gwlad Sir Gaerfyrddin nac y mae yn ne a dwyrain y Sir, lle y mae 65% o'r boblogaeth yn byw ar 35% o'r tir.

Mae prif ganolfannau trefol y Sir yn cynnwys Llanelli, Caerfyrddin a Rhydaman. Mae Caerfyrddin (oherwydd ei lleoliad daearyddol canolog) yn gwasanaethu anghenion ardaloedd gwledig y Sir. Mae nifer o anheddau o feintiau amrywiol yn gwneud cyfraniadau o bwys i anghenion a gofynion eu cymuned a'r ardal gyfagos. Mae nifer o bentrefi ac anheddau gwledig bychain yn hunan-gynhaliol o ran cyfleusterau a gwasanaethau, ond mae anheddau eraill llai yn brin o gyfleusterau a gwasanaethau. Yn gyffredinol, caiff anghenion y bobl sy'n byw yn yr ardaloedd hynny eu diwallu gan anheddau cyfagos.

Amlygir cyfoeth amgylchedd naturiol a diwylliannol Sir Gaerfyrddin gan y 7 Ardal Cadwraeth Arbennig, 3 Ardal Gwarchodaeth Arbennig, 1 safle Ramsar, 82 Safle o Ddiddordeb Gwyddonol Arbennig (a 12 arall ym Mharc Cenedlaethol Bannau Brycheiniog), 5 Gwarchodfa Natur Genedlaethol, 5 Gwarchodfa Natur Leol a 7 tirwedd gofrestredig. Mae'r Sir yn gartref hefyd i safleoedd a ddynodwyd ar y lefel ryngwladol i ddiogelu a gwella gwerth cadwraeth natur arbennig, yn ogystal â thirweddau trawiadol a threfi a phentrefi hanesyddol nodedig.

Mae pwysigrwydd treftadaeth adeiledig y Sir i'w weld yn y 27 ardal cadwraeth, 470 o Henebion Cofrestredig (yn amrywio o nodweddion Cynhanesyddol i ôl-Ganoloesol/Modern o ddiddordeb diwylliannol hanesyddol) a nifer fawr o adeiladau rhestredig.

Mae amaethyddiaeth yn Sir Gaerfyrddin yn cwmpasu'r dirwedd wledig, ac mae'r diwydiant amaethyddol, a ffermio llaeth a defaid yn arbennig, yn gwneud y Sir yn un o'r ardaloedd amaethyddol pwysicaf yng Nghymru. Caiff tua 203,700 ha o dir yn Sir Gaerfyrddin ei ddsbarthu'n dir amaethyddol, a dosberthir y rhan fwyaf ohono yn radd 3a a 4, gyda darn bach o dir gradd 2 yn ne-ddwyrain y Sir.

Ar ddyddiad sail y CDLI (2006) amcangyfrifwyd fod poblogaeth y Sir yn 178,043 gyda 78,213 o aelwydydd (Rhagfynegiad Llywodraeth Cymru 2006). Hefyd, cyhoeddodd Llywodraeth Cymru set o ragfynegiadau poblogaeth ac aelwydydd yn seiliedig ar ddata 2008; fodd bynnag, dangosodd y data diweddaraf yng Nghyfrifiad 2011 fod poblogaeth Sir Gaerfyrddin yn 183,777 gyda 78,829 o aelwydydd.

Fel y gwelir yn Nhabl 2.1 mae poblogaeth Sir Gaerfyrddin yn gyffredinol yn hŷn na'r cyfartaledd cenedlaethol.

**Tabl 2.1: Poblogaeth**

OED	SIR GAERFYRDDIN	CYMRU
0 i 4 oed	5.6%	5.8%
5 i 9 oed	5.3%	5.3%
10 i 14 oed	5.8%	5.8%
15 i 17 oed	3.8%	3.7%
18 i 24 oed	8.2%	9.7%
25 i 29 oed	5.2%	6.1%
30 i 44 oed	17.3%	18.6%
45 i 59 oed	20.9%	19.9%
60 i 64 oed	7.3%	6.7%
65 i 74 oed	11.1%	9.8%
75 i 84 oed	6.9%	6.1%
85 oed a throsodd	2.8%	2.4%
Oed Cymedr	42.3	40.6
Oed Canolrif	44	41

IMAGE

## Pam mae pobl yn ymweld â chefn gwlad?

Yn ôl Astudiaeth Hamdden Awyr Agored Cymru (WORS) caiff gweithgareddau o bob math eu mwynhau gan y bobl sy'n ymweld â chefn gwlad. Mae gan lawer o'r rhain effaith isel ar natur. Yn ôl astudiaeth WORS 2016 – 2017, cerdded oedd y brif weithgaredd a gyflawnwyd gan bron i dri chwarter (72%) yr holl oedolion yng Nghymru yn ystod y 12 mis diwethaf. Roedd gweithgareddau hamdden cymdeithasol hefyd yn boblogaidd iawn, ac roedd bron i draean y boblogaeth yn mwynhau cael picnic (31%).

**Tabl 2.2 Rhesymau Pam mae Pobl yn Ymweld â Chefn Gwlad**

Gweithgaredd	Canran yr oedolion a gymerodd ran 2016/17
Cerdded	71.4%
Picnic	31.3%
Mynd â phlant i chwarae yn yr awyr agored	31.1%
Gemau anffurfiol (e.e. ffrisbi neu golff)	19.8%
Dim un o'r rhain	19.5%
Rhedeg	16.9%
Gwyllo bywyd gwylt	16.2%
Beicio ar y ffordd	13.0%
Nofio awyr agored	12.6%
Beicio oddi ar y ffordd neu feicio mynydd	9.1%
Pysgod	6.5%
Chwaraeon dŵr eraill	4.8%
Dringo creigiau neu ogofa	3.6%
Chwaraeon cefn gwlad (saethu / hela)	3.5%
Marchogaeth ceffylau	3.0%
Gyrru neu feicio modur oddi ar y ffordd	2.9%
Gweithgareddau awyr agored eraill	2.9%
Chwaraeon dŵr modurol	1.5%
Ddim yn gwybod	0.2%

IMAGE

### 3. Y Rhwydwaith Hawliau Tramwy Cyhoeddus

Mae'r rhwydwaith Hawliau Tramwy Cyhoeddus (HTC) yn darparu adnodd hamdden defnyddiol ar gyfer ein cymunedau a phobl sy'n ymweld â Sir Gaerfyrddin. Mae HTCAu hefyd yn cynnig ffordd gynaliadwy o deithio trwy annog pobl i ddefnyddio dulliau trafndiaeth yn hytrach na cherbydau modur. Maen nhw'n cyfrannu at fentrau iechyd a lles ac yn chwarae rhan yn natblygiad economaidd Sir Gaerfyrddin trwy wella ansawdd bywyd pobl leol ac annog twristiaeth. Gan eu bod yn rhad ac am ddim i'w mwynhau, gallant hefyd hyrwyddo cynhwysiad cymdeithasol.

Mae ein cyfrifoldebau statudol o tan y rhwydwaith HTC yn cynnwys:

- Arwyddion a nodau llwybr ar gyfer llwybrau troed, llwybrau ceffylau a chilffyrdd;
- Gofalu fod y Map a'r Datganiad Diffiniadol, sef y cofnod cyfreithiol o Hawliau Tramwy Cyhoeddus, yn cael eu cadw'n gyfredol;
- Cynnal a chadw arwyneb Hawl Tramwy Cyhoeddus i safon sy'n briodol i'r pwrpas y caiff ei gadw ar ei gyfer;
- Cynnal a chadw pontydd dros gyrsiau afon naturiol;
- Cadw'r Hawliau Tramwy Cyhoeddus ar agor ac ar gael trwy sicrhau bod partneriaid yn cyflawni eu cyfrifoldebau.

Mae Tabl 3.1 isod yn darparu manylion am nifer a hyd llwybrau a gofnodwyd yn Sir Gaerfyrddin, sef y trydydd rhwydwaith awdurdod lleol mwyaf yng Nghymru.

**Tabl 3.1 Llwylbrau'r Rhwydwaith a'r Hyd**

<b>Math o Lwybr</b>	<b>Nifer y Llwylbrau</b>	<b>Hyd (km)</b>
Llwybr Troed	2951	2198.0
Llwybr Ceffylau	136	164.8
Cilffordd Ar Agor i Bob Traffig	88	77.9
Cilffordd Gyfyngedig	1	1.6
<b>Cyfansymiau</b>	<b>3176</b>	<b>2442.4</b>



#### 4. Y Map Diffiniadol o Hawliau Tramwy Cyhoeddus

Caiff pob Hawl Tramwy Cyhoeddus yn Sir Gaerfyrddin– llwybrau troed, llwybrau ceffylau a chilffyrdd – eu cofnodi ar y Map Diffiniadol a'r Datganiad Diffiniadol. Os dangosir llwybr ar y map mae hynny'n brawf diymwad o Hawliau Cyhoeddus ar hyd y llwybr onibai y gwnaed newid a awdurdodwyd yn gyfreithiol. Fodd bynnag, nid yw'r ffaith na ddangosir llwybr ar y map yn brawf nad oes gan y cyhoedd unrhyw hawliau drosto, ac o'r herwydd y mae'n bosib y caiff y map ei newid.

Mae gan Gyngor Sir Caerfyrddin ddyletswydd statudol, o dan Ddeddf Bywyd Gwyllt a Chefn Gwlad 1981, i gadw'r map yn gyfredol. Mae gan y Cyngor ddyletswydd hefyd i ymchwilio unrhyw gais i ychwanegu neu ddileu Hawliau Tramwy neu i newid eu statws – naill ai trwy uwchraddio neu israddio.

Yn ogystal â'r Map Diffiniadol, ceir hefyd y Datganiad Diffiniadol. Disgrifiad yw hwn all gynnwys mwy o wybodaeth am llwybrau unigol, megis y manau cychwyn a gorffen, lled y llwybr ac ati.

Mae'r Map Diffiniadol ar gael yn ddigidol trwy'r System Rheoli Mynediad at Gefn Gwlad (CAMS). Caiff y Map ei adolygu'n barhaus. Gan amlaf, rhaid newid a diweddarau'r map yn sgil ceisiadau i greu, dargyfeirio neu gau llwybrau. Mae datblygiadau, neu ddarganfod tystiolaeth hanesyddol newydd, hefyd yn gallu golygu fod rhaid gwneud newidiadau. Rhan fawr o ofalu am y ddogfen hon yw ei haddasu trwy orchymyn cyfreithiol er mwyn ychwanegu Hawliau Tramwy na chawsant eu cofnodi hyd hynny at y map. Fodd bynnag, gall nifer o llwybrau a chanddynt Hawliau Cyhoeddus fod heb eu cofrestru. Mae hyn yn arbennig o berthnasol o ran "llwybrau colledig".

Pasiwyd deddfwriaeth yn Lloegr sydd i bob pwrpas yn creu dyddiad cau, sef 2026, ar gyfer ystyried llwybrau nad oes ond dystiolaeth hanesyddol ar eu cyfer. Rhagwelir y caiff hyn effaith hefyd ar Gymru, ac y bydd yn arwain yn anorfod at fwy o geisiadau yn agosach at y dyddiad cau.

Mae'r dull a ddefnyddir er mwyn ceisio gwneud y llwybrau a hawlir hyn yn Hawliau Tramwy diffiniadol, a chael yr un statws cyfreithiol, yn broses gyfreithiol gymhleth sy'n aml yn ddadleuol, a elwir yn Orchymyn Addasu Map Diffiniadol (GAMD). Mae hyn yn dibynnu fel arfer ar ddogfennaeth hanesyddol a thystiolaeth defnyddwyr. Hefyd, gellir prosesu gorchmynion sy'n creu dargyfeirio neu gau llwybr neu'n ei ail-ddosbarthu; gelwir y rhain yn Ddigwyddiadau Cyfreithiol. Mae'r gorchmynion hyn yn cydnabod llwybrau newydd, cau dileu llwybrau, dargyfeirio llwybrau neu newid statws llwybrau. Mae'r prosesau i wneud y newidiadau hyn yn cynnwys:

- i. Gorchmynion Llwybrau Cyhoeddus (PPO) a gytunir gyda'r trefeddiannwr, yr Awdurdod Unedol a defnyddwyr. Caiff y gorchmynion hyn eu prosesu o dan Ddeddf Priffyrdd 1980 a Deddf Cynllunio Gwlad a Thref 1990.

- ii. Gorchmynion Addasu Mapiau Diffiniadol (GAMD) a gadarnhawyd oherwydd hawliau tybiedig, hawliadau neu ddarganfod tystiolaeth hanesyddol berthnasol. Caiff y gorchmynion hyn eu prosesu o dan Ddeddf Bywyd Gwylt a Chefn Gwlad 1981.
- iii. Adran 116, Deddf Priffyrdd 1980 Grym llys ynadon i awdurdodi cau neu ddargyfeirio priffordd.

Caiff y Map a'r Datganiad Diffiniadol eu hadolygu'n barhaus. Er 2007, mae'r Cyngor Sir wedi prosesu 11 cais i addasu'r Map Diffiniadol a 108 o Orchmynion Llwybrau Cyhoeddus. Lluniwyd Gorchmyn Addasu Digwyddiad Cyfreithiol ar gyfer pob Gorchmyn Llwybr Cyhoeddus.

Er efallai fod y Map Diffiniadol ar gyfer y Sir yn gymharol gyfredol o'i gymharu â rhai awdurdodau eraill, mae gennym o hyd nifer sylweddol o Orchmynion yn aros i gael eu prosesu. Ar gyfartaledd, mae'r Cyngor yn derbyn 60 cais y flwyddyn i newid y Map Diffiniadol, ac mae'r galw'n debygol o gynyddu i'r dyfodol. O ystyried yr adnoddau sydd ar gael, mae'r Cyngor yn debygol o allu prosesu uchafswm o 40 cais am Orchmyn y flwyddyn. Oherwydd y lefelau staffio hanesyddol mae nifer y ceisiadau a Gorchmynion a hyrwyddir yn fewnol wedi cronni (tua 148). Mae'n anorfod y bydd hyn parhau i dyfu os yw nifer y ceisiadau a'r adnoddau sydd ar gael i'w prosesu yn parhau ar eu lefelau presennol.

IMAGE

## 5. GWERTHUSIAD O GYFLAWNDER

Mae canllawiau Llywodraeth Cymru ar gyfer yr adolygiad o CGHT yn gofyn am werthusiad o gyflawnder y cofnod o gyfyngiadau a'r adeiladweithiau awdurdodedig ar y Rhwydwaith Hawliau Tramwy Cyhoeddus a'r broses a ddefnyddir i'w hawdurdodi.

Pwrpas hyn yw rhoi sylw i 3 swyddogaeth allweddol;

- Rhoi gwybod i'r cyhoedd am y trefniadau lleol ar gyfer eu rheoleiddio;
- Cynnig darlun o arfer cyfredol ar draws Cymru; a
- Rhoi cyfle i awdurdodau ystyried eu gweithdrefnau ac, os oes angen, i roi sylw i unrhyw faterion a nodwyd.

### Gwerthusiad Cyngor Sir Caerfyrddin

Mae Datganiad Diffiniadol Hawliau Tramwy Cyhoeddus Sir Gaerfyrddin yn darparu gwybodaeth rannol o ran y cyfyngiadau ar Rwydwaith Hawliau Tramwy Cyhoeddus y Sir. Mae'r Datganiad presennol ar gyfer Sir Gaerfyrddin, a baratowyd o dan ddarpariaethau Deddf Parciau Cenedlaethol a Mynediad at Gefn Gwlad 1949 yn cynnwys, yn y lle cyntaf, cyfyngiadau a gofnodwyd gan y Cyngorau Plwyf ac a gyflwynir i'r Awdurdod Lleol yn rhan o'r arolwg plwyf gwreiddiol.

Mae'n werth nodi fod ansawdd y wybodaeth a lefel y manylion a gyflwynwyd gan Gyngorau Plwyf yn ystod yr arolygon yn amrywio'n fawr iawn ac na chynhwyswyd yr holl gyfyngiadau ac adeiladweithiau awdurdodedig a gofnodwyd yn y Datganiad Diffiniadol terfynol. Arweiniodd hynny at wahaniaeth arwyddocaol rhwng y cyfyngiadau cofnodedig a nodwyd yn y Datganiad Diffiniadol a'r sefyllfa wirioneddol ar lawr gwlad.

Ychwanegwyd gwybodaeth ychwanegol ynghylch cyfyngiadau at y Datganiad Diffiniadol, yn bennaf trwy brosesau Gorchymyn Llwybrau Cyhoeddus a Gorchymyn Addasu a fu'n barhaus ers cyhoeddi Map a Datganiad Diffiniadol cyfunol cyntaf Sir Gaerfyrddin. Mae hon yn broses sy'n parhau.

Arweiniodd y prosesau hyn at gynnydd yn y cyfyngiadau a gofnodwyd yn fanwl-gywir a gynhwysir yn Natganiad Sir Gaerfyrddin ond mae'r ddogfen yn bell o fod yn gofnod cyflawn.

Y cofnod mwy cyflawn o gyfyngiadau a geir yn Sir Gaerfyrddin yw'r data a gedwir ar system mapio digidol CAMS. Caiff gwybodaeth am yr adeiladweithiau ar y rhwydwaith ei bwydo a'i diweddarau'n rheolaidd a defnyddir system CAMS yn arf rheoli o ddydd i ddydd. Gellir cymryd gwybodaeth a ddarperir i'r cyhoedd o ran cyfyngiadau yn aml o CAMS a, phan mae data'r arolwg yn ddigon manwl, gall gynnig darlun cyflawn o hygyrchedd y rhwydwaith.

Caiff adeiladweithiau/cyfyngiadau y tu allan i broses y gorchymyn cyfreithiol eu hawdurdodi o dan adran 147 Deddf Priffyrdd 1980. Nid yw awdurdodi cyfyngiadau trwy'r broses hon yn cael ei adlewyrchu yn y Datganiad Diffiniadol ond fe'u cedwir yn gofnod parhaol ar ffeil y llwybr unigol gyda chyfeiriad ato ar CAMS.

## 6. Cyfleoedd Mynediad Cyhoeddus Eraill

Yn ogystal â'r rhwydwaith HTC mae cyfleoedd gwerthfawr eraill i gael mynediad at gefn gwlad, megis:

- A. Tir Mynediad Agored a ddynodwyd o dan Ddeddf DCGHT, yn cynnwys tir agored fel mynyddoedd a gweundir a 'thir comin cofrestredig'. Mae tua 7600 hectar (ha.) o Dir Mynediad Agored a lle y mae gan y cyhoedd yr hawl i'w dramwyo ar droed; mae hyn hefyd yn cynnwys ardaloedd o 'dir mynediad agored penodedig' lle y mae tiffeddianwyr, Cyfoeth Naturiol Cymru er enghraifft, yn caniatáu mynediad agored. Mae peth o'r tir hwn hefyd yn cynnwys yr hawl i grwydro i farchogion ceffylau neu rhoddwyd caniatâd i farchogion ceffylau a gyrwyr coetsys.
- B. Rhwydwaith Ffyrdd Diddosbarth sef tua 170 o Ffyrdd Diddosbarth (a elwir yn aml yn "Ffyrdd Gwyrdd") gyda hawliau cerbydol, yn cynnwys cyfanswm o tua 150 cilomedr o lwybrau sy'n bennaf yn rhai heb arwyneb, sy'n chwarae rôl arwyddocaol wrth ddarparu llwybrau hamdden ar gyfer pob defnyddiwr.
- C. Llwybrau Beicio
  - Categori A** – Lôn feicio sy'n rhan o'r gerbydffordd, sef fel arfer sribed 1.5m yn gyfagos i'r cwrbyn ochr agosaf.
  - Categori B** – Trac beicio – llwybr priffyrdd ar gyfer beicwyr nad yw'n cydgyffwrdd â'r llwybr troed cyhoeddus neu'r gerbydffordd. Llwybrau beicio/troed wedi'u rhannu, wedi'u gwahanu gan linell wen neu heb eu gwahanu.
  - Categori C** – Llwybrau beicio, llwybrau hamdden trwy dir agored, nid o reidrwydd yn gyfrifoldeb yr awdurdod priffyrdd ond efallai y cânt eu cynnal a chadw gan awdurdod.

Ar y Ffordd – llwybrau wedi'u harwyddo ond yn defnyddio'r gerbydffordd, dim gwahanu.
- D. Safleoedd CSC sy'n bennaf yn eiddo i'r Awdurdod ac yn cael eu rheoli ganddo, yn cynnig mynediad hamdden gwerthfawr, yn aml i Grwpiau Defnyddwyr a chanddynt lai o ddarpariaeth yng nghefn gwlad yn gyffredinol, er enghraifft pobl ag anabledau corfforol a marchogion ceffylau.
- E. Mynediad Arfordirol i'r blaendraeth sy'n cynnig mynediad i'r cyhoedd. Hefyd, Llwybr Arfordirol Cymru, llwybr llinellol o gwmpas arfordir Cymru a sefydlwyd rhwng 2007 a 2014 sy'n cynnig mynediad di-guro at arfordir Sir Gaerfyrddin, trwy nifer o gynefinoedd a thirweddau arfordirol.

- F. Mynediad Galluogol a ddarperir mewn sawl ffordd, megis trwy Gynlluniau Arian Amaeth-Amgylcheddol Glastir neu dros eiddo'r Ymddiriedolaeth Genedlaethol, yn bennaf ar gyfer cerddwyr.
- G. "Llwybrau Coll" – llwybrau yw'r rhain na ddangosir mohonynt ar hyn o bryd ar y Map Diffiniadol neu'r "Rhestr o Strydoedd" ond y gall fod hawliau cyhoeddus iddynt ar gyfer nifer o ddefnyddwyr gwahanol.

## 7. CYNNAL A CHADW

Wrth reoli'r rhwydwaith o Hawliau Tramwy Cyhoeddus yn Sir Gaerfyrddin mae'r Cyngor yn gorfod cynnal a chadw arwynebau llwybrau a phontydd, arwyddbyst lle y maent yn gadael ffordd fetelog a sicrhau bod y llwybrau yn rhydd o rwystrau naturiol a dynol. Mae'r Cyngor yn gorfod sicrhau hefyd bod tirfeddianwyr yn cyflawni eu cyfrifoldebau, sy'n cynnwys cynnal a chadw celfi Hawliau Tramwy megis camfeydd a gatiau, a chael gwared â llystyfiant sy'n ymledu o ymylon Hawliau Tramwy neu oddi uwch iddynt.

Yn hanesyddol mae'r gwaith o gynnal a chadw Rhwydwaith Hawliau Tramwy ar lawr gwlad wedi bod yn brin iawn o gyllid ac adnoddau. Mae cynnal a chadw yn elfen hollbwysig ar gyfer Hawliau Tramwy – canlyniad esgeuluso gwaith strimio a chlirio rheolaidd yw'r angen am waith sylweddol i dorri coed/prysgwydd o lwybrau a phroblemau llawer mwy o safbwynt perchnogion a defnyddwyr.

Ers y CGHT cyntaf yn 2007-2017 mae sawl agwedd ar gynnal a chadw HT wedi newid. O'r tri deg pedwar Cyngor Tref a Chymuned gweithredol gwreiddiol, chwech yn unig sy'n cyflawni'r un dyletswyddau erbyn hyn. Y prif ddull o gynnal a chadw ar hyn o bryd ac yn draddodiadol yw defnyddio'r Gwasanaeth Crwydrwyr. Cyflogwyd naw crwydrwr llawn-amser i gyflawni'r gwaith hwn, ond oherwydd cyfyngiadau cyllidebol cynyddol cafodd nifer y crwydrwyr eu lleihau erbyn hyn i bedwar.

Oherwydd hyn rydym erbyn hyn yn defnyddio contractwyr cymeradwy, yn rhan amser, i wneud y gwaith o glirio llystyfiant. Mae hyn yn rhoi cyfle i'r Crwydrwyr ganolbwyntio ar gydlynw gwaith gyda thirfeddianwyr a delio â'r materion mwy cymhleth. Er mwyn diwallu anghenion trigolion Sir Gaerfyrddin ac ymwelwyr â'r Sir orau, ac er mwyn bodloni cyfrifoldebau cyfreithiol y Cyngor Sir, byddai angen mwy o adnoddau. Anelwn at weithio'n agosach â Chynghorau Tref a Chymuned i'w hannog i chwarae mwy o ran yn y broses o ofalu am eu HT lleol a helpu adnabod rhestr o'r prif lwybrau blaenoriaeth yn eu cymunedau.

Mae Atodiad 1 yn cynnwys rhestr o Gynghorau Tref a Chymuned a gymerodd ran, ynghyd â manylion am nifer yr Hawliau Tramwy yn eu hardaloedd.

Mae'n bwysig fod cynaliadwyedd amgylcheddol yn cael ei ystyried wrth inni gynllunio gwaith cynnal a chadw neu welliannau. Caiff amseriad y cynnal a chadw a'r ffordd y caiff ei wneud ei ystyried yn ofalus er mwyn peidio cael effeithiau andwyol ar rywogaethau a warchodir.

IMAGE

## 8. GWELLIANNAU

Gwnaed gwelliannau i'r rhwydwaith dros y blynyddoedd diwethaf trwy ddefnyddio'r cyllidebau a grantiau cyfyngedig sydd ar gael. Wrth i gyllidebau a nifer y Crwydrwyr leihau ymhellach, bydd angen blaenoriaethu a sgorio gwelliannau er mwyn cael gwerth gorau.

Yn dilyn adolygiad yn 2007 cyflawnwyd llawer:

- Gweithiwyd ar 1355 Hawl Tramwy (1272km), yn cynnwys; 1,099 km o lwybrau troed, 98km o lwybrau ceffylau, 46km o gilffyrdd a 29km o ffyrdd diddosbarth (Ffynhonnell).
- Cwblhawyd gwaith ar Lwybr Arfordir Cymru, Llwybrau Tywi, Teifi a Sant Illtyd. Mae Llwybr Calon Cymru yn agos at gael ei orffen.
- Mae pecyn meddalwedd Hawliau Tramwy yn parhau i gael ei ddatblygu a'i wella a chaiff mwy o wybodaeth ei bwydo / alldynnu er mwyn cynhyrchu adroddiadau ystyrlon.
- Sefydlwyd a hyrwyddwyd 22 o Deithiau Sirol trwy Ganolfannau Gwybodaeth i Ymwelwyr a chanolfannau eraill.
- Cafwyd ymateb cadarnhaol oddi wrth gynghorau lleol, cyrff cyhoeddus, mudiadau eraill, grwpiau tirlfeddianwyr a'r cyhoedd yn gyffredinol.
- Mae ceisiadau llwyddiannus am grantiau wedi dyblu o leiaf y gyllideb wirioneddol ar gyfer gwelliannau i Hawliau Tramwy Cyhoeddus gan olygu y gwnaed gwelliannau sylweddol i'r rhwydwaith cerdded yn Sir Gaerfyrddin.

Fodd bynnag, mae llawer mwy i'w wneud a bydd yr Awdurdod yn parhau i chwilio am arian partneriaeth er mwyn gwneud mwy o welliannau a gwella'r gwaith o hyrwyddo llwybrau a theithiau yn y Sir.

Wrth i'r gwelliannau hyn gael eu cwblhau, gydag amser bydd y tîm Cynnal a Chadw yn gallu rhoi mwy o sylw i faterion cynnal a chadw. Mae'n rhaid rhoi blaenoriaeth i waith cynnal a chadw digonol ar Deithiau Sirol a llwybrau eraill a hyrwyddir. Bydd yr angen am gynnal a chadw cynaliadwy yn dod yn fwyfwy pwysig dros gyfnod y Cynllun, ac mae'n ffactor allweddol y mae'n rhaid i'r CGHT roi sylw iddo, ar yr amod fod cyllid digonol ar gael.

## 9. Adnoddau

Dros y ddegawd ddiwethaf, er bod llai o arian ac adnoddau ar gael, mae cyfran y rhwydwaith sydd ar agor wedi cynyddu er 2012 a 2017, fel y gwelir yn nhabl 9.1.

Mae'r Uned Cynnal a Chadw Mynediad at Gefn Gwlad sy'n gyfrifol am ofalu am y rhwydwaith wedi dioddef hefyd, a chafodd nifer y Crwydrwyr eu torri'n sylweddol. Penodwyd chwe Chrwydrwr ychwanegol yn y ddegawd ddiwethaf ar ben y tri phresennol, ond yn dilyn yr ad-drefnu diweddaraf pedwar yn unig sy'n weddill.

Er bod yr adnoddau sydd ar gael wedi lleihau, nid felly'r cyfrifoldebau, ac mae'r cylch gorchwyl yn fwy nac y bu (e.e. Llwybr Arfordir Cymru, safleoedd newydd i'w cynnal a'u cadw). Cymerwyd camau i ddelio â'r rhan fwyaf o'r materion hyn, ond mae'r rhestr o geisiadau am waith cynnal a chadw yn parhau i dyfu wedi inni wella cysylltiadau gyda Grwpiau Defnyddwyr, Cynghorau Cymuned a'r cyhoedd.

Mae'n hanfodol fod y gyllideb gyfalaf flynyddol o £50,000 yn cael ei chynnal. Fe'i defnyddir yn arian cyfatebol ar gyfer grantiau ac i brynu deunyddiau, llogi offer a defnyddio contractwyr tymhorol ar gyfer gwaith prosiect llai cymhleth a gwaith cynnal a chadw cyffredinol. Golyga hyn y gellir gwneud gwelliannau arwyddocaol i'r rhwydwaith er mwyn cynnig mynediad rhwyddach i bobl o bob gallu. O gofio'r amgylchiadau presennol bydd yn fwyfwy pwysig i annog a chefnogi Cynghorau Tref a Chymuned i gymryd cyfrifoldeb am rai o'r prif lwybrau yn eu hardaloedd. Rhagwelwn ymateb cymysg i hyn, oherwydd bod Cynghorau Tref a Chymuned yn hanesyddol wedi arddangos cymysgedd o agweddau tuag at ymwneud â'r rhwydwaith HT o fewn eu ffiniau.

Mae defnydd cynyddol o staff contract yn 2017- 18 er mwyn cwblhau rhaglen o waith clirio llystyfiant wedi galluogi'r Crwydrwyr i ganolbwyntio ar gysylltu â thirfeddianwyr, cyflawni ein gofynion statudol a rheoli a chefnogi staff contract. Cafodd nifer y llwybrau a hyrwyddir ei leihau er mwyn canolbwyntio ymdrechion ac adnoddau cyfyngedig ar y llwybrau a chyfleoedd marchogaeth gorau yn y Sir a'u cynnal i safon uchel. Mae cynlluniau ar waith i wella ansawdd y wybodaeth ar wefan *Darganfod Sir Gaerfyrddin* y Cyngor Sir er mwyn annog pobl leol i gerdded, beicio a marchogaeth ceffylau a chefnogi economïau lleol trwy dwristiaeth.

Bwriadwn weithio gyda gwirfoddolwyr i helpu arolygu'r rhwydwaith a chynnal tasgau syml gyda goruchwyliaeth gyfyngedig gan na allwn mwyach ymrwymo i gynnal gwyliau gweithio rhyngwladol.

Gwneir mwy o ddefnydd erbyn hyn o system mapio digidol *CAMS* er mwyn cofrestru, blaenoriaethu a chofnodi'r holl waith a wnaed neu a gynlluniwyd ac mae ar gael i'w ddefnyddio gan fwy o staff nac o'r blaen. Bydd yn hanfodol fod y system yn cael ei huwchraddio a'i gwella, ynghyd â darparu hyfforddiant parhaus i staff.

Er gwaethaf y gostyngiad arwyddocaol mewn staff ac adnoddau ac angen dybryd i agor canran llawer uwch o'r rhwydwaith HT, gwnaed gwelliannau o flwyddyn i flwyddyn yn nifer

y llwybrau sydd ar agor, yn hygyrch ac wedi'u harwyddo, fel y gwelir yn y tabl isod. O 2015/2016 nid oedd mwyach angen statudol i gynnal ein harolygon dangosyddion perfformiad blynyddol.

Wrth asesu cyflwr y rhwydwaith ar hyn o bryd, y brif ffynhonnell oedd Dangosydd Perfformiad Blynyddol Sir Gaerfyrddin (sampl o 5%) sy'n dangos y canlynol;

**Tabl 9.1: Canlyniadau Arolwg Dangosyddion Perfformiad (PI) (5% Sampl)**

Camau	% Pas					
	2012	2013	2014	2015*	2016*	2017**
Agored, Hygyrch ac wedi'u Harwyddo (CMT/001 PI)	37.9	34.6	41.4	-	-	47.6
Agored a Hygyrch	52.2	50.8	53.2	-	-	59.3
Agored	52.2	51.1	53.9	-	-	59.3

\*Daeth yr angen am ddangosyddion perfformiad i ben yn 2014, ac felly nid oes unrhyw ddata ar gyfer 2015 nac 16

\*\*Cynhaliodd CSC eu harolwg eu hunain yn 2017 i ddiweddarau eu cofnodion eu hunain

Bydd CSC yn edrych a ellir darparu tabl i ddangos manylion am lwybrau ceffylau

IMAGE



## 10. Y Broses Adolygu

Mae CGHT Sir Gaerfyrddin yn cwmpasu'r Sir gyfan ac eithrio'r darn (y Mynyddoedd Du yn bennaf) sy'n rhan o Barc Cenedlaethol Bannau Brycheiniog. Ar hyn o bryd ceir cytundeb asiantaeth rhwng Cyngor Sir Gaerfyrddin a Pharc Cenedlaethol Bannau Brycheiniog sy'n rheoli a chynnal a chadw'r Rhwydwaith Hawliau Tramwy sydd o fewn ffiniau'r Parc Cenedlaethol. O fewn yr ardal honno y CGHT perthnasol fydd yr un a gaiff ei baratoi gan Awdurdod Parc Cenedlaethol Bannau Brycheiniog.

Mae canllawiau Llywodraeth Cymru a gyhoeddwyd ym mis Gorffennaf 2016 yn amlinellu'r broses ar gyfer adolygu'r CGHT, fel y gwelir yn Niagram 1.

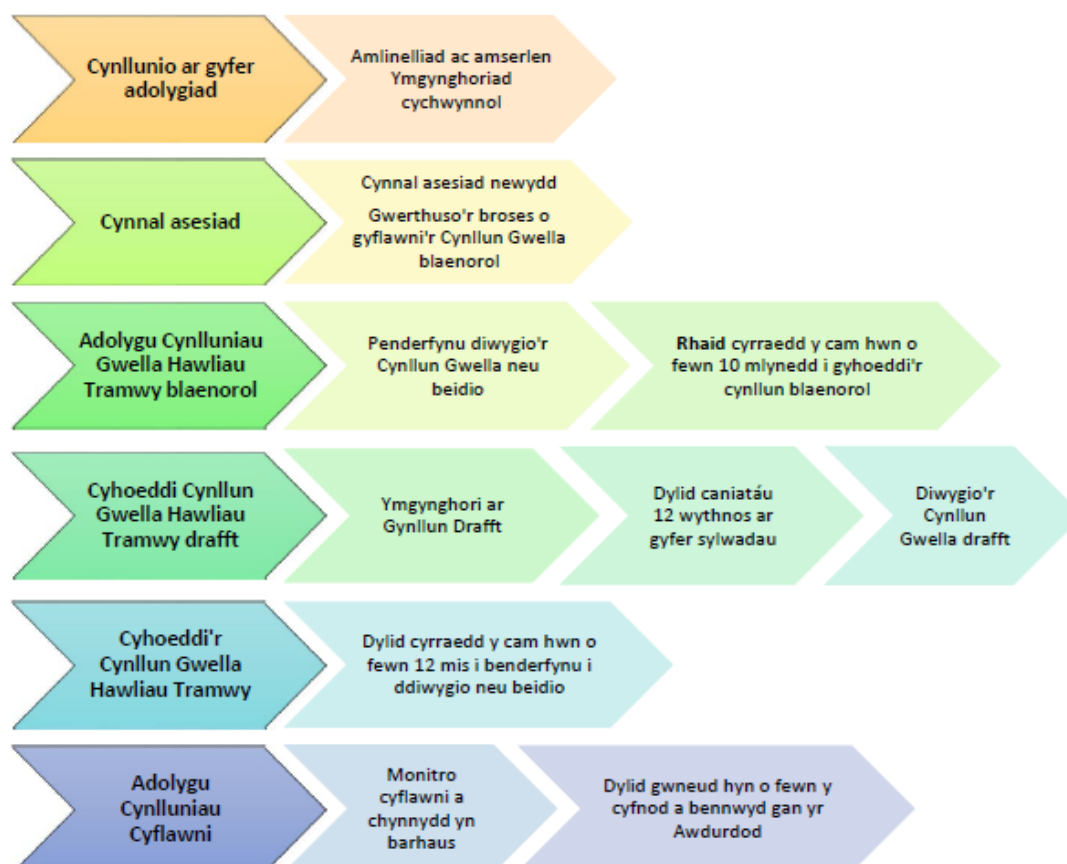


Diagram 1: Crynodeb o broses ac amserlen Cynllun Gwella Hawliau Tramwy

## 11. DEDDFWRIAETH BERTHNASOL

Mae polisiau a gweithredoedd y CGHT diwygiedig yn ategu a chyfrannu at nodau ac amcanion sawl darn o ddeddfwriaeth Gymreig a'r DU.

### a) Deddf Llesiant Cenedlaethau'r Dyfodol (Cymru) 2015

Mae Deddf Llesiant Cenedlaethau'r Dyfodol (Cymru) 2015 yn rhoi ar waith fframwaith datblygu cynaliadwy mwy cydlynus i Gymru trwy set o saith nod llesiant, egwyddor datblygu cynaliadwy a dyletswydd gref i bob corff cyhoeddus gynnal gwaith datblygu cynaliadwy, gan adlewyrchu'r angen i wella llesiant economaidd, cymdeithasol, amgylcheddol a diwylliannol Cymru. Mae'r Cynllun Gwella Hawliau Tramwy hwn yn ategu at brif amcanion Deddf Llesiant Cenedlaethau'r Dyfodol.

<i>Nod Llesiant</i>	CGHT Sir Gaerfyrddin
<i>Cymru lewyrchus</i>	<p>Mae adnoddau naturiol yn cynnig cyfleoedd ar gyfer creu swyddi a gweithgarwch economaidd. Er enghraifft, mae twristiaeth bywyd gwylt a gweithgareddau awyr agored yng Nghymru yn darparu tua 206,000 o swyddi ac amcanyfrifir eu bod werth £6.2 biliwn.</p> <p>Mae'r rhwydwaith HTC yn cynnig mynediad diguro at gefn gwlad naturiol ac amrywiol Sir Gaerfyrddin sy'n llawn cyfoeth hanesyddol.</p> <p>Mae twristiaeth yn elfen hollbwysig o economi Sir Gaerfyrddin ac yn ffynhonnell swyddi a refeniw o bwys, gan gefnogi dros 5,547 o swyddi cyfwerth â llawn amser naill ai'n uniongyrchol neu'n anuniongyrchol a chyfrannu £326m o refeniw i economi'r Sir bob blwyddyn</p>
<i>Cymru gydnerth</i>	<p>Mae cefn gwlad a'r rhwydwaith HTC oll yn cyfrannu at allu Cymru i addasu i newid hinsawdd trwy ddarparu cyfleoedd ar gyfer teithio cynaliadwy ar hyd y rhwydwaith Llwybrau Troed, Llwybrau Ceffylau a Chilffyrdd ledled y Sir.</p>
<i>Cymru iachach</i>	<p>Mae adnoddau naturiol yn gwneud cyfraniad o bwys i iechyd corfforol a llesiant meddyliol pobl yng Nghymru.</p> <p>Mae gan lecynnau cyhoeddus y potensial i greu manteision iechyd a llesiant a gallant helpu lliniaru achosion ac effeithiau anweithgarwch.</p> <p>Gall llecynnau cyhoeddus ddarparu lleoedd ar gyfer rhyngweithio cymdeithasol a gweithgareddau cymunedol, ac mae ganddynt rôl allweddol l'w chwarae yn cynnal dogfennau strategol eraill, megis y strategaeth Iechyd, Gofal Cymdeithasol a Llesiant.</p> <p>Mae'r rhwydwaith HTC yn galluogi'r cyhoedd yn gyffredinol i fanteisio ar y manteision iechyd a gynigir gan yr amgylchedd naturiol.</p>
<i>Cymru sy'n fwy cyfartal</i>	<p>Rydym eisiau lleihau effeithiau negyddol a gwneud yn fawr o effeithiau cadarnhaol i bawb. Ar hyn o bryd, nid yw rhannau o'r Rhwydwaith Hawliau Tramwy yn hygyrch i bawb, a gall natur rhai llwybrau atal y sawl a chanddynt broblemau symudedd rhag gallu manteisio ar y rhwydwaith cyfan. Fodd bynnag, ceisiwn ddarparu mynediad i bawb ble bynnag y bo modd, gan alluogi holl aelodau cymdeithas i fwynhau'r cyfleoedd mynediad y mae'r rhwydwaith yn eu cynnig.</p>

<p><i>Cymru o gymunedau cydlynus</i></p>	<p>Bydd y Cynllun Gwella hwn yn cynnwys cymunedau, Fforymau Mynediad Lleol, mudiadau lleol a gwirfoddolwyr yn y gwaith o reoli'r Rhwydwaith Hawliau Tramwy, gan y dangoswyd fod y cydweithio hwn yn gwella cydlynedd cymunedol ac yn lleihau ymddygiad gwrth-gymdeithasol.</p>
<p><i>Cymru â diwylliant bywiog lle mae'r Gymraeg yn ffynnu</i></p>	<p>Chwaraeodd tirweddau ran o bwys yn natblygiad arferion diwylliannol arwahanol, megis technegau adeiladu lleol yn dibynnu ar ddeunyddiau lleol, ynghyd â chelf a llenyddiaeth sy'n ymwneud yn benodol â'r ardal lleol. Bydd y Cynllun Gweithredu yn ceisio diogelu holl agweddau diwylliannol y Rhwydwaith Hawliau Tramwy.</p>
<p><i>Cymru sy'n gyfrifol ar lefel fyd-eang</i></p>	<p>Mae'r amgylchedd yn darparu ein holl adnoddau materol, a bydd y Cynllun Gwella hwn yn sicrhau nad ydym, wrth gynnal a chadw a gwella'r rhwydwaith HTC, ond yn defnyddio ein cyfran deg.</p>

### **b) Deddf Teithio Llesol (Cymru) 2013**

Mae Deddf Teithio Llesol (Cymru) 2013 yn rhoi dyletswydd ar Awdurdodau Lleol i sicrhau llwybrau Teithio Llesol newydd a chyfleusterau cysylltiol, gan sicrhau gwelliannau i lwybrau a chyfleusterau presennol a hyrwyddo teithiau Teithio Llesol.

Mae Adran 9 Deddf 2013 yn mynnu fod awdurdodau lleol yn cymryd camau rhesymol, i'r graddau y mae hynny'n ymarferol, i wella'r ddarpariaeth ar gyfer cerddwyr a beicwyr wrth iddynt gyflawni swyddogaethau penodol megis rhai'n ymwneud â chreu, gwella, cynnal a chadw a gorfodaeth priffyrdd (gan gynnwys Hawliau Tramwy Cyhoeddus) o dan rannau 3, 4, 5, 9, a 12 Deddf Priffyrdd 1980.

Mae gan Sir Gaerfyrddin Rwydwaith Teithio Llesol helaeth, ac mae'r Strategaeth yn rhoi sylw dyladwy i'r Ddeddf Teithio Llesol. Cynhwysir y ddwy weithred ganlynol gyda Nod 3 y Cynllun Gweithredu o dan is-bennawd Beicio, sef arddangos ein hymrwymiad i ddatblygu llwybrau Teithio Llesol yn rhan o'r Rhwydwaith Hawliau Tramwy;

#### **NOD 3: SICRHU BOD CYFLEOEDD ERAILL AR GYFER CAEL MYNEDIAD AT GEFN GWLAD YN HAWDD EU DEFNYDDIO AC YN CYNNIG MWYNHAD**

##### **BEICIO**

##### **GWEITHRED 23:**

Datblygu a gofalu am lwybrau beicio yn unol â Strategaeth Feicio Sir Gaerfyrddin a'r Ddeddf Teithio Llesol.

##### **GWEITHRED 24:**

Cynnig cyngor rheolaidd i ac ymgysylltu o ddifrif gyda thîm y Strategaeth Drafnidiaeth a Seilwaith mewn cynlluniau sy'n cael eu datblygu o dan y Strategaeth Teithio Llesol a/neu'r Strategaeth Cerdded a Beicio.

### **c) Deddf Cydraddoldeb 2010**

Mae Deddf Cydraddoldeb 2010 [“y Ddeddf Gydraddoldeb”] yn crynhoi at ei gilydd sawl darn o ddeddfwriaeth gwahaniaethu ac mae i raddau helaeth yn disodli Deddf Gwahaniaethu ar Sail Anabledd 1995. Mae'r Ddeddf Gydraddoldeb yn nodi nifer o 'nodweddion gwarchodedig': oed, anabledd, ailbennu rhywedd, priodas a phartneriaeth sifil, beichiogrwydd a mamolaeth, hil, crefydd neu gred, rhyw a chyfeiriadedd rywiol.

Mae'r Ddeddf Gydraddoldeb yn ei gwneud yn anghyfreithlon i wahaniaethu, yn uniongyrchol neu'n anuniongyrchol, yn erbyn rhywun ar sail y nodweddion hynny.

Mae Adran 149, a amlinellir isod, hefyd yn cyflwyno 'dyletswydd cydraddoldeb sector cyhoeddus' sy'n mynnu, wrth gyflawni eu swyddogaethau, fod rhaid i awdurdodau roi sylw dyladwy i'r angen i;

### **d) Y Ddeddf Gydraddoldeb, Adran 149;**

- (1) Rhaid i awdurdod cyhoeddus, wrth gyflawni ei swyddogaethau, roi sylw dyladwy i'r angen i—
  - (a) Ddileu gwahaniaethu, aflonyddwch, erledigaeth ac unrhyw ymddygiad arall a waherddir gan neu o dan y Ddeddf hon;
  - (b) Hyrwyddo cyfleoedd cyfartal rhwng pobl sy'n rhannu nodwedd warchodedig a phobl nad ydynt yn ei rhannu;
  - (c) Meithrin cysylltiadau da rhwng pobl sy'n rhannu nodwedd warchodedig berthnasol a phobl nad ydynt yn ei rhannu.
- (2) Rhaid i berson nad yw'n awdurdod cyhoeddus ond sy'n cyflawni swyddogaethau cyhoeddus, wrth gyflawni'r swyddogaethau hynny, roi sylw dyladwy i'r materion y cyfeiriwyd atynt yn is-adran (1).
- (3) Mae ystyried yr angen i hyrwyddo cyfleoedd cyfartal rhwng pobl sy'n rhannu nodwedd gwarchodedig berthnasol a phobl nad ydynt yn ei rhannu yn golygu rhoi sylw dyladwy, yn arbennig, i'r angen i—
  - (a) Ddileu neu leihau anfanteision a ddioddefir gan bobl sy'n rhannu nodwedd warchodedig berthnasol sy'n gysylltiedig â'r nodwedd honno;
  - (b) Cymryd camau i ddiwallu anghenion pobl sy'n rhannu nodwedd warchodedig berthnasol sy'n wahanol i anghenion pobl nad ydynt yn ei rhannu;

- (c) Annog pobl sy'n rhannu nodwedd warchoddedig berthnasol i gymryd rhan mewn bywydd cyhoeddus neu unrhyw weithgarwch arall lle y mae nifer y cyfryw bersonau sy'n cymryd rhan ynddo yn anghymesur o isel.
- (4) Mae'r camau sydd eu hangen i ddiwallu anghenion pobl anabl sy'n wahanol i anghenion pobl nad ydynt yn anabl yn cynnwys, yn arbennig, camau i roi ystyriaeth i anabledau pobl anabl.
- (5) Mae ystyried yr angen i feithrin cysylltiadau da rhwng pobl sy'n rhannu nodwedd gwarchoddedig berthnasol a phobl nad ydynt yn ei rhannu yn golygu rhoi sylw dyladwy, yn arbennig, i'r angen i—
- (a) Fynd i'r afael â rhagfarn, a
- (b) Hyrwyddo cyd-ddealltwriaeth.
- (6) Gall cydymffurfio â'r dyletswyddau yn yr adran hon olygu trin rhai pobl yn fwy ffafriol nac eraill; ond ni ddylid dehongli hynny i olygu caniatáu ymddygiad a fyddai fel arfer yn cael ei wahardd gan neu o dan y Ddeddf hon.
- (7) Y nodweddion gwarchoddedig perthnasol yw—
- Oed;
  - Anabledd;
  - Ailbennu rhywedd;
  - Beichiogrwydd a mamolaeth;
  - Hil;
  - Crefydd neu gred;
  - Rhyw;
  - Cyfeiriadedd rhywiol.

Mae'r Cynllun Gwella Hawliau Tramwy hwn yn rhoi sylw dyladwy i ofynion y Ddeddf, fel y gwelir yn y ddwy weithred ganlynol a gynhwysir yn Nod 1 y Cynllun Gweithredu o dan yr is-bennawd Mynediad i Bawb;

## **NOD 1: SICRHAU BOD Y RHWYDWAITH HAWLIAU TRAMWY YN HAWDD EU DDEFNYDDIO AC YN CYNNIG MWYNHAD**

### **MYNEDIAD I BAWB**

#### **GWEITHRED 14:**

Mabwysiadu polisi Mynediad Lleiaf Cyfyngol a dilyn egwyddorion "Trwy Bob Dull Rhesymol" gan ddefnyddio cyngor a chanllawiau priodol i wneud yr holl gynlluniau mynediad at gefn gwlad yn fwy hygyrch.

## **GWEITHRED 15:**

Ymgysylltu â grwpiau cynghori profiadol fel Clymblaid Anabledd Sir Gaerfyrddin a mudiadau perthnasol ar gyfleoedd i uwchraddio'r rhwydwaith ar gyfer pobl ag anableddau a defnyddwyr eraill llai abl. Hefyd, cymryd camau pendant i adnabod a phenodi aelod o'r FfMLI i gynrychioli buddiannau ac anghenion defnyddwyr anabl, oedrannus a llai abl.

### **e) Deddf Llywodraeth Leol 1999**

Mae Adran 3 Deddf Llywodraeth Leol 1999 yn mynnu fod awdurdodau lleol yn gwneud trefniadau i sicrhau gwelliannau parhaus yn y ffordd y caiff eu swyddogaethau eu cyflawni, gan roi ystyriaeth i gyfuniad o economi, effeithlonrwydd ac effeithiolrwydd. Wrth wneud hynny, rhaid i awdurdodau ymgynghori, ymhlith eraill, â chynrychiolwyr pobl sydd neu sydd yn debygol o ddefnyddio'r gwasanaethau a ddarperir gan yr awdurdod.

Dywed Adran 3 y Ddeddf;

- (1)     Fod rhaid i awdurdod gwerth gorau wneud trefniadau i sicrhau gwelliannau parhaus yn y ffordd y caiff eu swyddogaethau eu cyflawni, gan roi ystyriaeth i gyfuniad o economi, effeithlonrwydd ac effeithiolrwydd.
- (2)     Er mwyn penderfynu sut i gyflawni'r ddyletswydd sy'n codi o dan is-adran (1) rhaid i awdurdod ymgynghori â—
  - (a)     Chynrychiolwyr pobl allai orfod talu unrhyw dreth, praesept neu ardoll i neu o ran yr awdurdod,
  - (b)     Cynrychiolwyr pobl allai orfod talu trethi annomestig ar gyfer unrhyw faes y mae'r awdurdod yn cyflawni swyddogaethau ynddo,
  - (c)     Cynrychiolwyr pobl sydd neu sydd yn debygol o ddefnyddio'r gwasanaethau a ddarperir gan yr awdurdod, a
  - (d)     Cynrychiolwyr pobl y mae'n ymddangos i'r awdurdod fod ganddynt ddiddordeb mewn unrhyw faes y mae'r awdurdod yn cyflawni swyddogaethau ynddo.

Mae'r Cynllun Gwella Hawliau Tramwy yn rhoi sylw dyladwy i ofynion Deddf Llywodraeth Leol 1999, fel y'u hamlinellir yn Adran 11; cynhaliwyd ymgynghoriad helaeth a rhoddwyd y cyfle i bob rhan o'r gymuned yn Sir Gaerfyrddin gynnig adborth a barn ar y broses barhaus o wella'r Rhwydwaith Hawliau Tramwy.

## f) Blaen Gynllun Deddf Amgylchedd Sir Gaerfyrddin 2017 – 2019

Daeth Deddf Amgylchedd (Cymru) yn gyfraith gwlad ar yr 21ain Mawrth 2016. Mae'n rhoi ar waith ddeddfwriaeth i alluogi adnoddau Cymru i gael eu rheoli mewn ffordd fwy rhagweithiol, cynaliadwy a chydlynus ac i sefydlu'r fframwaith deddfwriaethol sydd ei angen i fynd i'r afael â newid hinsawdd. Mae'r Ddeddf yn cefnogi cylch gorchwyl ehangach Llywodraeth Cymru o dan Ddeddf Llesiant Cenedlaethau'r Dyfodol (Cymru) 2015, fel bod Cymru'n elwa o economi ffyniannus, amgylchedd iach a chydnerth a chymunedau bywiog, cydlynus.

Mae'r Ddeddf Amgylchedd yn cefnogi'r prif ddeilliannau a restrir yn Nhabl 11.1, llawer ohonynt yn gorgyffwrdd â'r polisiau a gweithredoedd a restrir yn y Cynllun Gwella hwn. Mae'r Ddeddf Amgylchedd a'r CGHT yn cydnabod amrywiaeth amgylchedd naturiol y Sir a chyfoeth ei bioamrywiaeth. Mae'r ddau Gynllun yn ceisio diogelu, cynnal a gwella'r amgylchedd naturiol fel y gall pobl sy'n byw, gweithio ac ymweld â Sir Gaerfyrddin fanteisio ar y buddion iechyd, cymdeithasol a diwylliannol o dreulio mwy o amser mewn amgylchedd awyr agored sydd wedi'i reoli'n dda.

**Tabl 11.1: Deilliannau Disgwyliedig Blaen Gynllun Deddf Amgylchedd Sir Gaerfyrddin 2017 – 2019**

<b>Deilliannau Disgwyliedig Strategol a Ffocws Strategol Corfforaethol</b>
<p><b>Gwneud Gwell Defnydd o Adnoddau</b></p> <ul style="list-style-type: none"> <li>• Ymchwilio a datblygu ffyrdd newydd o weithio a darparu gwasanaethau</li> <li>• Gwell lefelau bodlonrwydd cyhoeddus gyda'r gwasanaethau a ddarperir gan y Cyngor</li> </ul>
<p><b>Adeiladu Gwell Cyngor</b></p> <ul style="list-style-type: none"> <li>• Mwy o gydweithio gyda'n partneriaid a chymunedau er mwyn cefnogi'r gwaith o ddarparu gwasanaethau</li> </ul>
<p><b>Mae pobl yn Sir Gaerfyrddin yn iachach</b></p> <ul style="list-style-type: none"> <li>• Cael pobl yn Sir Gaerfyrddin yn fwy gweithgar (yn gorfforol a chreadigol) yn amlach er mwyn gwella iechyd a llesiant ein pobl.</li> <li>• Mwy o ddefnydd o gyfleusterau hamdden</li> </ul>
<p><b>Mae pobl yn Sir Gaerfyrddin yn cyflawni eu potensial i ddysgu</b></p> <ul style="list-style-type: none"> <li>• Cyflwyno a llwyddo i droi'r cwricwlwm cenedlaethol a'r cymwysterau newydd yn gwricwlwm lleol ysbrydoledig a diddorol</li> </ul>
<p><b>Mae pobl sy'n byw a gweithio yn Sir Gaerfyrddin ac sy'n ymweld â hi yn ddiogel ac yn teimlo'n fwy diogel</b></p> <ul style="list-style-type: none"> <li>• Lleihau ymddygiad gwrth-gymdeithasol trwy weithio mewn partneriaeth gydag asiantaethau eraill a chymunedau i fynd i'r afael â phroblemau lleol</li> </ul>
<p><b>Mae cymunedau ac amgylchedd Sir Gaerfyrddin yn gynaliadwy</b></p> <ul style="list-style-type: none"> <li>• Gwella a defnyddio ein hamgylchedd naturiol cyfoethog tra ar yr un pryd addasu i anghenion y dyfodol yn sgil newid hinsawdd</li> <li>• Cynnal cydnerthedd ein cymunedau gwledig a threfol</li> <li>•</li> </ul>

## **Mae gan Sir Gaerfyrddin economi gryfach a mwy ffyniannus**

- Datblygu cyfleoedd hyfforddi a dysgu ar gyfer pobl leol

### **g) Cynllun Datblygu Lleol**

Mabwysiadwyd Cynllun Datblygu Lleol (CDLI) Sir Gaerfyrddin ym mis Rhagfyr 2014.

Mae'r Cynllun Datblygu Lleol yn cyflwyno'r weledigaeth ofodol ar gyfer dyfodol Sir Gaerfyrddin (ac eithrio'r ardal o fewn Parc Cenedlaethol Bannau Brycheiniog) a fframwaith ar gyfer dosbarthiad a chyflawni twf a datblygiad.

Mae'n cyflwyno polisiau a chynigion defnydd-tir cynllunio a ddefnyddir wrth benderfynu ceisiadau cynllunio ac wrth lywio cyfleoedd ar gyfer buddsoddi a thwf i'r dyfodol.

Mae'r polisiau hyn yn cynnwys dyraniadau defnydd-tir ar gyfer gwahanol fathau o ddatblygu (h.y. tai, cyflogaeth, manwerthu, addysg, llecynnau agored ac ati) yn ogystal â meini prawf ar gyfer asesu cynigion unigol.

Caiff y Cynllun effaith uniongyrchol ar fywydau pawb sy'n byw yn y Sir ynghyd â goblygiadau pwysig i raglenni buddsoddi, cynlluniau a strategaethau eraill, cymunedau a thirfeddianwyr fel ei gilydd.

Mae'r CDLI yn cynnwys nifer o bolisiau sy'n cefnogi ac yn ategu at y Strategaeth Hawliau Tramwy hon gan gynnwys;

#### **SP14 Diogelu a Gwella'r Amgylchedd Naturiol**

Dylai datblygiadau adlewyrchu'r angen i warchod a, lle bynnag y bo modd, gwella amgylchedd naturiol y sir.

Dylid ystyried pob cynnig datblygu yn unol â chanllawiau cenedlaethol/deddfwriaeth a pholisiau a chynigion y Cynllun hwn, gan roi ystyriaeth ddyledus i ardaloedd o werth cadwraeth natur, cefn gwlad, tirweddau ac ardaloedd arfordirol, gan gynnwys y rheiny a nodir isod:

- a. Safleoedd â dynodiad statudol gan gynnwys safleoedd Ramsar, AGA, ACA, SoDdGA a Gwarchodfeydd Natur Cenedlaethol;
- b. Bioamrywiaeth a Gwerth Cadwraeth Natur, gan gynnwys rhywogaethau a chynefinoedd gwarchoddedig o bwysigrwydd cydnabyddedig yn ogystal â choridorau a llwybrau cysylltedd allweddol;
- c. Safleoedd sy'n bwysig yn lleol ac yn rhanbarthol (a'u nodweddion) gan gynnwys Gwarchodfeydd Natur Lleol a RIGS;
- d. Ardaloedd o ansawdd tirweddol a morweddol dynodedig; (gan gynnwys ATA)
- e. Nodweddion sy'n cyfrannu at natur unigryw leol, gwerth cadwraeth natur neu'r dirwedd;
- f. Y Cefn Gwlad Agored;
- g. Y tir amaethyddol gorau a mwyaf amldeffnydd; (Graddau 2 a 3a)



- h. Asedau naturiol: gan gynnwys aer, pridd (gan gynnwys priddoedd â llawer o garbon), dyfroedd a reolir ac adnoddau dwr.

### **SP15 Twristiaeth a'r Economi Ymwelwyr**

Caiff cynigion ar gyfer datblygiadau sy'n gysylltiedig â thwristiaeth ac ar gyfer estyniadau priodol i gyfleusterau sy'n bodoli eisoes eu cefnogi os ydynt yn unol â'r hierarchaeth leoliadol a nodir yn i, ii a iii isod, ac yn dderbyniol yn nhermau graddfa, math o ddatblygiad, lleoliad ac effaith gyffredinol:

- i. O fewn terfynau datblygu Ardaloedd Twf a Chanolfannau Gwasanaethau – cynigion twristiaeth mawr, gan gynnwys rhai sy'n cynhyrchu llawer o draffig;
- ii. O fewn terfynau datblygu Canolfannau Gwasanaethau Lleol a Chymunedau Cynaliadwy – cynigion ar raddfa lai sy'n adlewyrchu cymeriad yr ardal ac sy'n briodol yn nhermau maint, graddfa ac effaith;
- iii. Cefn Gwlad Agored – datblygiadau ar raddfa fach sy'n benodol i leoliad ac y mae'n rhaid iddynt fodloni polisi TSM3, ac eithrio os ydynt yn ddarostyngedig i ddarpariaethau TSM2 a/neu TSM5.

### **SP16 Cyfleusterau Cymunedol**

Bydd y CDLI yn cefnogi darparu cyfleusterau newydd, ynghyd â gwarchod a gwella cyfleusterau sy'n bodoli eisoes, yn unol â'r fframwaith aneddiadau ac ar sail tystiolaeth o angen. Caiff cynigion ar gyfer datblygiadau newydd sy'n gysylltiedig ag addysg a hyfforddiant eu cefnogi os ydynt yn cefnogi'r fframwaith aneddiadau ac yn unol â pholisïau'r Cynllun hwn.

### **SP17 Seilwaith**

Caiff datblygiadau eu cyfeirio at leoliadau lle mae seilwaith digonol a phriodol ar gael neu y gellir ei ddarparu'n rhwydd. Felly mae'r CDLI yn cefnogi darparu seilwaith mewn modd darbodus trwy ddyrannu safleoedd mewn aneddiadau dynodedig ac yn unol â'r Fframwaith Aneddiadau.

Caiff cynhyrchu ynni adnewyddadwy a chysylltiadau cyfleustodau cysylltiedig eu hybu, mewn lleoliadau priodol, yn ddarostyngedig i bolisïau eraill y Cynllun.

Caiff cynigion ar gyfer datblygiadau atodol i'r seilwaith cyfleustodau eu caniatáu os:

- a. ydynt yn rhoi sylw i'w lleoliad;
- b. ydynt yn ymgorffori gwaith tirweddu;
- c. nad ydynt yn gwrthdaro â phriodweddau'r ardal o ran yr amgylchedd adeiledig, hanesyddol a diwylliannol, cadwraeth natur a'r dirwedd

IMAGE

## **h.) Drafft Gynllun Llesiant Sir Gaerfyrddin**

Mae Deddf Llesiant Cenedlaethau'r Dyfodol (Cymru) 2015 yn rhoi dyletswydd ar bob Bwrdd Gwasanaethau Cyhoeddus (BGC) i ddatblygu a chyhoeddi Cynllun Llesiant erbyn mis Mai 2018. Fel rhan o'r gwaith o baratoi'r Cynllun drafft hwn, hwn, mae BGC Sir Gaerfyrddin wedi cynnal Asesiad Llesiant manwl o lesiant cymdeithasol, economaidd, amgylcheddol a diwylliannol y Sir, a defnyddiwyd yr asesiad ynghyd â chyfres o ddigwyddiadau ymgysylltu a ddefnyddiwyd i adnabod amcanion llesiant Sir Gaerfyrddin a'r gweithredoedd ar gyfer ceisio gwneud cynnydd tuag at yr amcanion hynny.

Cynhelir ymgynghoriad ar y Cynllun ar hyn o bryd, ond y prif amcanion yw;

- Arferion Iachus:** Mae ansawdd bywydau pobl yn dda, a gwnânt ddewisiadau iachus am eu bywydau a'u hamgylchedd.
- Ymyriadau Cynnar:** Sicrhau bod pobl yn cael y cymorth iawn ar yr adeg iawn, pan fod ei angen arnynt.
- Cysylltiadau Cryf:** Pobl, lleoedd a mudiadau a chanddynt gysylltiadau cryf ac sy'n gallu addasu i newid.
- Lleoedd Llewyrchus:** Gwneud y defnydd gorau o gyfleoedd i bobl a lleoedd mewn rhannau trefol a gwledig o'n sir.

IMAGE

## 12. CRYNODEB O'R YMGYNGHORI

### a) Ymgynghori Cychwynnol

Ym mis Mawrth 2017 danfonwyd llythyrau ymgynghori cychwynnol at nifer o randdeiliaid i amlinellu'r camau y byddai CSC yn eu cymryd i ymgynghori ar y CGHT a'i ddiweddarau.

Awdurdodau Lleol: Cyngor Sir Ceredigion, Cyngor Bwrdeistref Sirol Castell Nedd Port Talbot, Cyngor Sir Penfro, Cyngor Sir Powys a Chyngor Dinas Abertawe.

Crynodeb o Randdeiliaid Statudol: Awdurdodau Cenedlaethol, Parc Cenedlaethol Bannau Brycheiniog, Busnesau Twristiaeth, Fforymau Mynediad Lleol, Cyfoeth Naturiol Cymru ac ati.

Pwrpas hyn oedd rhoi gwybod i randdeiliaid am fwriad CSC i ddiweddarau'r CGHT ac esbonio'r amserlen ar gyfer gwneud hynny.

### b.) Ymgynghori Cyhoeddus

Yn unol â chanllawiau Llywodraeth Cymru a gyhoeddwyd ym mis Gorffennaf 2016, cynhaliwyd ymgynghoriad ar y CGHT drafft dros gyfnod o 12 wythnos. Cynhyrchwyd drafft diwygiedig yn dilyn sylwadau a dderbyniwyd ar y drafft cyntaf, a chynhaliwyd ymgynghoriad arall o 12 wythnos ar hwn.

Nod yr ymgynghoriad oedd cyrraedd yr holl gynulleidfaoedd sy'n ofynnol gan y canllawiau cyflawni, gan gynnwys plant/pobl ifanc a grwpiau eraill 'prin y clywir nhw', y grwpiau a chanddynt nodweddion gwarchoddedig o dan Ddeddf Cydraddoldebau 2010, rhanddeiliaid allweddol a phartneriaid cyflawni, pob person oedd wedi gofyn i gael bod yn rhan o'r ymgynghoriad a'r cyhoedd yn gyffredinol.

Roedd cwmpas y gweithgareddau a gyflawnwyd hefyd yn adlewyrchu'r ffaith fod angen darparu gwahanol fathau o ymgynghori ar gyfer rhanddeiliaid gwahanol. O'r herwydd, defnyddiwyd nifer o weithgareddau gwahanol, gan gynnwys ymgysylltu wyneb i wyneb ac ymgynghori ar-lein.

Hefyd, yn unol â Pholisi Iaith Gymraeg y Cyngor, roedd yr holl ddogfennaeth a'r deunyddiau cyhoeddusrwydd yn ddwyieithog.

Mae'r canlynol yn crynhoi'r gweithgareddau / ymdrechion cyhoeddusrwydd a ddefnyddiwyd;

- (i) **Ymgynghori Cychwynnol** – Yn unol â'r canllawiau cynhaliwyd ymgynghoriad cychwynnol gyda'r grwpiau canlynol. Danfonwyd gohebiaeth yn esbonio'r cylch

gorchwyl, gan amlinellu materion statudol, materion ategol ynghyd ag amserlen yn amlinellu'r rhaglen welliannau ar gyfer Hawliau Tramwy;

- Pob awdurdod priffyrdd lleol y mae eu hardal yn ffinio â'u hardal;
- Pob cyngor cymuned;
- Yr Awdurdod Parc Cenedlaethol ar gyfer Parc Cenedlaethol y mae unrhyw ran ohono o fewn ardal Cyngor Sir Caerfyrddin;
- Unrhyw Fforwm Mynediad Lleol a sefydlwyd ar gyfer eu hardal neu unrhyw ran ohoni;
- Cyfoeth Naturiol Cymru;
- Pa bersonau bynnag y gallai Cynulliad Cenedlaethol eu rhagnodi trwy reoliadau o ran ardal yr awdurdod priffyrdd lleol; ac
- Unrhyw bersonau eraill y gall yr awdurdod priffyrdd lleol eu hystyried yn briodol.

(ii) **Dogfen Ymgynghori** – lluniwyd dogfen gan y Cyngor oedd yn esbonio pwrpas yr ymgynghoriad, sut y gellid cyflwyno sylwadau, y gweithredoedd / polisiau oedd yn destun ymgynghoriad a gwybodaeth ar beth sy'n digwydd nesaf.

(iii) **Holiadur / Arolwg** – datblygwyd cyfres o holiaduron i hwyluso a lliwio ymatebion a gyflwynwyd i'r Cyngor.

(iv) **Ar-lein** – rhoddwyd holl ddogfennau'r ymgynghoriad ar wefan y Cyngor a'r porth ymgynghori 'Amcan' yn ystod cyfnod 12 wythnos yr ymgynghoriad.

Hyrwyddwyd y gwaith ymgynghori ar-lein trwy;

- Facebook,
- Twitter, a
- Chyfres o ebyst wedi'u targedu.

Gosodwyd pedwar holiadur gwahanol, yn targedu pedwar grŵp gwahanol o randdeiliaid, ar-lein:

- Cyngorau Tref a Chymuned,
- Tirfeddianwyr,
- Mudiadau, ac
- Aelodau'r Cyhoedd.

(v) **Gohebiaeth** – danfonwyd gohebiaeth at yr holl unigolion, rhanddeiliaid a phartneriaid cyflawni, mudiadau ac ysgolion perthnasol yn disgrifio pwrpas yr ymgynghoriad, gan nodi ymhle y gellid cael mwy o wybodaeth a sut y gellid cyflwyno sylwadau.

(vi) **Datganiad i'r Wasg / Cyfryngau Cymdeithasol** – trwy gydol y broses ymgynghori, cyhoeddwyd datganiadau i'r wasg ynghyd â chyfres o Drydariadau a negeseuon Facebook trwy gyfrif cyfryngau cymdeithasol corfforaethol y Cyngor i hyrwyddo'r ymgynghoriad.

- (vii) **Defnyddio'r rhwydweithiau presennol** – danfonwyd gwybodaeth berthnasol at holl staff y Cyngor trwy fforymau cyfathrebu mewnol y Cyngor. Hefyd, rhoddodd y Cyngor wybod i dirfeddianwyr lleol am yr ymgynghoriad trwy rwydweithiau cyfarwydd fel y 'Fforwm Mynediad Lleol'.

**c.) Ymatebion gan Gyngorau Tref a Chymuned**

Ysgrifennwyd at 72 Cyngor Tref a Chymuned yn eu gwahodd i gymryd rhan yn y broses ymgynghori. Ymatebodd tri i'r arolwg ar-lein;

- Cyngor Cymuned Llangyndeyrn,
- Cyngor Cymuned Talacharn, a
- Chyngor Cymuned Llanddarog.

Mae'r canlynol yn grynodedb o'r adborth a roddwyd gan y Cyngorau Tref a Chymuned a ymatebodd i'r Arolwg Ar-lein. Mae ymatebion manylach ar gael trwy ofyn amdanynt.

**Beth yw eich barn ar addasrwydd y rhwydwaith ar gyfer pob un o'r canlynol?**

	Cerddw yr	Marcho gion Ceffylau	Symudedd Cyfyngedig	Teuluoedd	Cart a Cheffyl	Beicwyr Modur	Gyrwyr 4x4	Cerddwyr Cŵn
Rhagorol	33%	-	-	-	-	-	-	33%
Da	33%	-	-	-	-	-	-	33%
Gweddol	-	-	-	67%	-	33%	33%	-
Gwael	-	67%	33%	-	33%	-	-	-
Gwael iawn	33%	-	33%	33%	-	-	-	33%
Dim ateb	-	33%	33%	-	67%	67%	67%	-
	<b>100%</b>	<b>100%</b>	<b>100%</b>	<b>100%</b>	<b>100%</b>	<b>100%</b>	<b>100%</b>	<b>100%</b>

**Yn eich barn chi, pa mor bwysig ydyw fod y Rhwydwaith Hawliau Tramwy yn:**

	Creu Llwybrau Cylchynol	Osgoi Ffyrdd Pysur	Cysylltu â Thrafnidiaeth Gyhoeddus	Gwella Hygyrchedd i'r sawl sydd â Symudedd Cyfyngedig	Gwella Iechyd a Llesiant
Pwysig iawn	67%	67%	67%	100%	100%
Gweddol bwysig	33%	33%	33%	-	-
Ddim yn bwysig iawn	-	-	-	-	-
Ddim yn bwysig o gwbl	-	-	-	-	-
Dim ateb	-	-	-	-	-
	<b>100%</b>	<b>100%</b>	<b>100%</b>	<b>100%</b>	<b>100%</b>

Pan ofynnwyd iddynt nodi eu blaenoriaethau ar gyfer dyfodol y Rhwydwaith, dywedodd y Cyngorau Tref a Chymuned mai'r 5 mater canlynol oedd eu blaenoriaethau;

## 5 Prif Flaenoriaeth ar gyfer Dyfodol y Rhwydwaith Hawliau Tramwy

1.	Cynnal a chadw cyffredinol – agor a chynnal a chadw llwybrau a theithiau gan gynnwys gosod gatau a chamfeydd a chlirio llystyfiant sydd wedi gordyfu
2.	Gosod arwyddion – gosod a chynnal a chadw mwy o arwyddion ar ochrau ffyrdd a nodau llwybr ar hyd llwybrau cyhoeddus a mynedfeydd i dir mynediad
3.	Gwaith teithio llesol – darparu llwybrau sy'n cysylltu â thrafnidiaethau gyhoeddus, manau gwaith, siopau ac amwynderau eraill
4.	Llwybrau ysgol – gwella gallu ysgolion a'u disgyblion i allu defnyddio'r rhwydwaith
5.	Gwaith gwelliannau ymarferol –byddai hyn yn ffocysu ar wneud y rhwydwaith yn fwy cyfleus a hygyrch i bobl a chanddynt anawsterau symudedd

### d.) Tirfeddianwyr

Ymatebodd cyfanswm o 17 tirfeddianwr i'r holiadur i Dirfeddianwyr a osodwyd ar-lein yn ystod y cyfnod ymgynghori 12 wythnos.

Mae'r canlynol yn grynodedb o'r adborth a roddwyd gan y tirfeddianwyr a ymatebodd i'r Arolwg Ar-lein. Mae ymatebion manylach ar gael trwy ofyn amdanynt.

### Sut fyddech chi'n blaenoriaethu'r Nodau arfaethedig yn y Strategaeth Ddrafft?

	Blaenoriaeth 1	Blaenoriaeth 2	Blaenoriaeth 3	Blaenoriaeth 4	Blaenoriaeth 5
Sicrhau bod y rhwydwaith yn rhwydd ei ddefnyddio	27%	9%	46%	-	18%
Darparu Map Diffiniadol manwl-gywir a chyfredol	36%	27%	9%	-	27%
Gwell Mynediad	9%	27%	18%	18%	27%
Gwell Gwaith Partneriaeth	33%	8%	25%	17%	17%
Darparu Gwell Gwybodaeth	8%	17%	8%	33%	33%

**Nodwch pa mor fodlon yr ydych gyda'r canlynol:**

	<b>Darparu Celfi</b>	<b>Nodau Llwybr</b>	<b>Clirio Arwynebau</b>	<b>Map Diffiniadol</b>	<b>Gwasanaeth Mynediad i Gefn Gwlad</b>
Bodlon iawn	8%	8%	17%	17%	-
Bodlon	33%	17%	25%	17%	25%
Anfodlon	17%	33%	17%	33%	17%
Anfodlon iawn	17%	25%	16%	8%	25%
Dim ateb	25%	17%	25%	25%	33%
	<b>100%</b>	<b>100%</b>	<b>100%</b>	<b>100%</b>	<b>100%</b>

**e). Mudiadau**

Ymatebodd cyfanswm o 6 mudiad i'r holiadur i fudiadau a osodwyd ar-lein yn ystod y cyfnod ymgynghori 12 wythnos;

- Cerddwyr Dinefwr Ramblers (Ramblers Association);
- Croeso i Gerddwyr Llanpumsaint;
- Clwb Cerdded Llanpumsaint Walking Club;
- Llwybrau Bro Cader;
- Walking Well, Sanclêr, a
- Chymorth Anifeiliaid Gorllewin Cymru

Mae'r canlynol yn grynodeb o'r adborth a roddwyd gan y mudiadau a ymatebodd i'r Arolwg Ar-lein. Mae ymatebion manylach ar gael trwy ofyn amdanynt.

**O ble mae eich aelodau yn cael gwybodaeth am y Rhwydwaith Hawliau Tramwy? (gallai ymatebwyr nodi mwy nac un dewis)**

	<b>Ymatebion</b>
Mapiau Arolwg Ordnans	6
Llyfrgell leol	1
Gwefan Cyngor Sir Caerfyrddin	4
Gwefan arall	4
Llyfr tywys neu daflen	3
Gwybodaeth leol	4
Clwb neu gymdeithas e.e. Ramblers, clwb pysgota	2
Ffrind neu aelod o'r teulu	2

Gwesty / Gwely a Brecwast lleol	0
Y Tîm Hawliau Tramwy yn Sir Gaerfyrddin	4

## IMAGE

**Beth sy'n gwneud eich aelodau yn llai tebygol o ddefnyddio'r Rhwydwaith Hawliau Tramwy? (gallai ymatebwr nodi mwy nac un dewis)**

	Ticiwch Bob Un Perthnasol
Ddim yn gwybod ymhle mae'r llwybrau	5
Nid yw'r llwybrau'n mynd i ble rwyf i eisiau mynd	5
Weithiau, mae rhwystrau ar y llwybrau rwy'n eu defnyddio	3
Mae cyflwr/arwyneb y llwybr yn gallu bod yn broblem	1
Nid wyf yn hoffi croesi tir rhywun arall neu gerdded trwy fuarth fferm	1
Rwyf yn teimlo dan fygythiad	1
Nid wyf eisiau cael fy nal mewn tywydd garw	1
Rwyf yn poeni am fynd ar goll	1
Nid oes digon o deithiau cerdded wedi'u trefnu	0
Rwyf yn pryderu am fy niogelwch	0
Mae gormod o gamfeydd i fynd drostynt imi allu mwynhau defnyddio'r rhwydwaith	0
Nid oes digon o drafnidiaeth gyhoeddus i fynd â fi i hawl tramwy	0
Defnyddwyr eraill yr Hawliau Tramwy	0

**Pa mor fodlon ydych chi gyda'r Uned Hawliau Tramwy o ran y canlynol;**

	Safon y Celfi	Arwyddion	Gwelliannau	Hyrwyddo	Arwynebau	Gofalu am y Map Llwybr Diffiniadol
Bodlon iawn	-	-	-	-	20%	-
Bodlon	80%	33%	67%	17%	40%	50%
Anfodlon	20%	17%		33%	20%	33%
Anfodlon iawn	-	50%	33%	-	20%	-
Dim Barn	-	-	-	50%	-	17%
	<b>100%</b>	<b>100%</b>	<b>100%</b>	<b>100%</b>	<b>100%</b>	<b>100%</b>



**Beth sy'n eich gwneud yn llai tebygol o ddefnyddio'r Rhwydwaith Hawliau Tramwy?  
(gallai ymatebwyr nodi mwy nac un dewis)**

	<b>Ymatebion</b>
Arwyddion a nodau llwybr (gwael neu ar goll)	<b>30</b>
Llystyfiant (ar yr wyneb neu ordyfiant crog)	<b>22</b>
Aredig / cnydau	<b>15</b>
Cyflwr yr wyneb/materion draeniad	<b>13</b>
Bygythiadau (gan ddefnyddwyr eraill neu dirfeddianwyr)	<b>7</b>
Camfeydd neu gatiâu (mewn cyflwr gwael neu'n anaddas i'r defnyddiwr)	<b>7</b>
Pont ar goll	<b>7</b>
Rhwystrau (unrhyw rwystr sy'n atal mynediad)	<b>6</b>
Rhwystrau (unrhyw rwystr sy'n atal mynediad)	<b>5</b>
Gwybodaeth anghywir (nid yw'r llwybr fel y mae ar y Map Diffiniadol neu ar daflen)	<b>5</b>
Anifeiliaid (cŵn ddim ar dennyn neu anifeiliaid fferm yn rhwystro mynediad)	<b>2</b>
Rhywbeth arall	<b>2</b>

**O ble ydych chi'n cael gwybodaeth am y Rhwydwaith Hawliau Tramwy? (gallai ymatebwyr nodi mwy nac un dewis)**

	<b>Ymatebion</b>
Mapiau Arolwg Ordnans	35
Llyfrgell leol	1
Gwefan Cyngor Sir Caerfyrddin	14
Gwefan arall	3
Llyfr tywys neu daflen	14
Gwybodaeth leol	24
Clwb neu gymdeithas e.e. Ramblers, clwb pysgota	11
Ffrind neu aelod o'r teulu	7
Gwesty / Gwely a Brecwast lleol	1
Y Tîm Hawliau Tramwy yn Sir Gaerfyrddin	3

**f). Aelodau'r Cyhoedd**

Ymatebodd cyfanswm o 41 aelod o'r cyhoedd i'r holiadur a osodwyd ar-lein yn ystod y cyfnod ymgynghori 12 wythnos. Derbyniwyd ymatebion o ardal eang yn cwmpasu 14 cod post gwahanol ar draws y Sir.

Mae'r canlynol yn grynodedb o'r adborth a roddwyd gan aelodau'r cyhoedd a ymatebodd i'r Arolwg Ar-lein. Mae ymatebion manylach ar gael trwy ofyn amdanynt.

**Ar gyfer beth ydych chi'n defnyddio'r Rhwydwaith Hawliau Tramwy a pha mor aml ydych chi'n ei ddefnyddio?**

	Cerdded	Rhedeg	Marchogaeth Ceffylau	Cart a Cheffyl	Gyrru 4x4	Beicio Modur	Cerdded Cŵn
Bob dydd	54%	3%	-	-	-	-	42%
Bob wythnos	36%	16%	-	-	-	-	3%
Bob mis	10%	9%	4%	-	-	-	7%
Dwywaith y flwyddyn	-	-	4%	-	4%	4%	-
Bob blwyddyn	-	-	-	-	-	-	-
Byth	-	66%	94%	100%	96%	96%	45%
Dim ateb	-	6%	-	-	-	-	3%
<b>Cyfanswm</b>	<b>100%</b>	<b>100%</b>	<b>100%</b>	<b>100%</b>	<b>100%</b>	<b>100%</b>	<b>100%</b>

**Yn eich barn chi, pa mor dda yw'r ddarpariaeth ar gyfer y canlynol:**

	Cerdded	Marchogaeth Ceffylau	Pobl a chanddynt lai o symudedd	Beicwyr	Cart a Cheffyl	Beicio Modur / Gyrru 4x4
Rhagorol	3%	-	-	3%	-	-
Da	21%	3%	-	9%	-	3%
Gweddol	47%	6%	9%	14%	-	6%
Gwael	21%	18%	31%	9%	16%	6%
Gwael iawn	8%	9%	34%	3%	7%	3%
Dim barn	-	64%	26%	62%	77%	82%
<b>Cyfanswm</b>	<b>100%</b>	<b>100%</b>	<b>100%</b>	<b>100%</b>	<b>100%</b>	<b>100%</b>

**Pa mor fodlon ydych chi â'r canlynol:**

	Safon y Celfi	Arwyddion a Nodau Llwybr	Gwelliannau	Hyrwyddo	Arwynebau	Gofalu am y Map Llwybrau Diffiniadol
Bodlon iawn	5%	-	8%	3%	3%	-
Bodlon	57%	39%	40%	21%	59%	28%
Anfodlon	30%	33%	26%	30%	27%	28%
Anfodlon	8%	28%	8%	20%	8%	16%

iawn						
Dim barn	-	-	18%	26%	3%	28%
Cyfanswm	<b>100%</b>	<b>100%</b>	<b>100%</b>	<b>100%</b>	<b>100%</b>	<b>100%</b>

**g). Gweithdy Hawliau Tramwy**

Cynhaliodd Capita, gyda'r Tîm Mynediad at Gefn Gwlad yn bresennol, Weithdy ar yr 11eg Mai 2017 a gwahoddwyd aelodau'r cyhoedd i ddod iddo. Pwrpas y gweithdy, a gynhaliwyd yn Ffermdy Dinefwr yn Llandeilo, oedd rhoi cyfle i aelodau'r cyhoedd ymgysylltu'n uniongyrchol â'r staff Mynediad at Gefn Gwlad ar ddatblygu'r strategaeth newydd.

Daeth 8 aelod o'r cyhoedd i'r digwyddiad, 2 ohonynt yn cynrychioli Cyngor Cymuned Llandybie. Roedd Swyddog Hawliau Tramwy o Barc Cenedlaethol Bannau Brycheiniog hefyd yn bresennol.

Roedd y trafodaethau a gafwyd yn ystod y digwyddiad yn hoelio ar y 3 gweithgaredd gorchwyl a gorffen canlynol;

- Tasg 1: Adolygu'r nodau arfaethedig ar gyfer y Strategaeth Hawliau Tramwy newydd;
- Tasg 2: Adolygu'r polisiau a gweithredoedd arfaethedig ar gyfer y Strategaeth Hawliau Tramwy newydd;
- Tasg 3: Blaenoriaethu dyraniadau cyllideb ar draws y rhwydwaith.

Yn ystod Tasg 1 gofynnwyd i'r cynrychiolwyr drafod addasrwydd y nodau arfaethedig.

Yn Nhasg 2 bu'r cynrychiolwyr yn adolygu'r polisiau ac amcanion Hawliau Tramwy arfaethedig. Defnyddiwyd yr adborth a'r ymatebion a roddwyd gan y Grŵp i fireinio a gwella'r amcanion arfaethedig.

Ar gyfer y dasg olaf, gofynnwyd i'r cynrychiolwyr flaenoriaethu dyraniadau cyllidebol ar draws nifer o feini prawf gwahanol. Rhoddwyd £100 i bob unigolyn, a gallent ei wario ar seilwaith ar y rhwydwaith.

Mae ymatebion manylach ar gael trwy ofyn amdanynt.

**h). Fforwm Mynediad Lleol**

Chwaraeodd y Fforwm Mynediad Lleol (FfMLL) rôl allweddol yn datblygu a ffurfio'r Strategaeth hon. Yn unol â chanllawiau LIC, mae CSC wedi ymgysylltu â'r FfMLL yn y ffordd ganlynol:

<b>Canllawiau CGHT Llywodraeth Cymru</b>	<b>Y rhan a chwaraeodd y FfMLL</b>
Cynorthwyo gyda deialog trwy gysylltiadau gyda sefydliadau cenedlaethol, rhanbarthol a lleol.	Cynorthwyodd y FfMLL trwy ddarparu cysylltiadau lleol, cenedlaethol a rhanbarthol y danfonwyd deunyddiau ymgynghori atynt.
Cyfrannu at yr ymarferiad casglu data gan gynnwys i ba raddau y mae Hawliau Tramwy lleol yn bodloni anghenion	Cymerodd aelodau'r FfMLL ran mewn nifer fawr o weithgareddau ymgynghori gwahanol.

presennol y cyhoedd a'u hanghenion tebygol i'r dyfodol.	
Cynnig cyngor ar sut ellid gwella'r rhwydwaith i'r cyhoedd a phan mae unrhyw bryderon rheoli tir penodol.	Nododd y FfMLI ymhle yr oedd angen gwelliannau ar y Rhwydwaith a defnyddiwyd y wybodaeth hon i ddatblygu gweithredoedd priodol yn y Cynllun Gweithredu.
Cynghori ar fater cysylltiol mynediad at gefn gwlad agored, yn enwedig pan y gallai llwybrau llinellol newydd fod yn ddymunol.	Nododd y FfMLI faterion mynediad gan amlygu ymhle y gellid datblygu llwybrau a llinellol a defnyddiwyd y wybodaeth hon i ddatblygu gweithredoedd priodol y Strategaeth hon.
Cynnig cyngor ar flaenoriaethu gweithredu.	Rhoddodd y FfMLI gymorth wrth ddiffinio'r gweithredoedd Uchel, Canolig ac Isel yn y Cynllun Gweithredu.
Cynnig sylwadau ar gynlluniau drafft a gyhoeddir.	Trefnwyd nifer o gyfarfodydd a Gweithdai gyda'r FfMLI fel y gallent gynnig sylwadau ac adborth ar y Cynllun wrth iddo gael ei ddatblygu.
Cynorthwyo gyda datrys anghydfodau rhwng sylwadau gwahanol pan gynhelir ymgynghoriad ar y cynlluniau.	Dim angen.

IMAGE

### 13. ASESIAID O ANGHENION DEFNYDDWYR

Yn unol â Chanllawiau LIC cynhaliwyd cyfnod ymgynghori 12 wythnos er mwyn cael gwell dealltwriaeth o anghenion defnyddwyr. Cyflwynir canlyniadau'r ymarferiad ymgynghori yn adran 11.

Mae'r adran ganlynol yn amlinellu anghenion Grwpiau Defnyddwyr gwahanol.

#### **Cerddwyr**

Mae pob cerddwr angen rhwydwaith sy'n hawdd ei ddefnyddio ac sy'n cynnwys arwyddion a nodau llwybr digonol a chlir lle y mae eu hangen. Mae hyn yn arbennig o wir i ymwelwyr gan nad ydynt yn aml yn gyfarwydd â'r ardal ac yn dibynnu ar Fapiau Arolwg Ordnans sy'n dangos pob llwybr fel pe baent yn glir ar y ddaear. Mae rhai'n penderfynu peidio mynd i gerdded ac mae hyn yn adlewyrchu ar y Cyngor Sir a'r Cynghorau Tref a Chymuned. Bu cryn bryder ynghylch nifer y llwybrau sy'n cael eu rhwystro gan lystyfiant yn gordyfu, celfi gwael, ffensys a phroblemau eraill. Mae trafodaethau manwl yn y Fforwm Mynediad Lleol wedi nodi fod camfeydd yn aml yn anaddas ar gyfer pobl oedrannus neu lai abl ac roedd yn well gan lawer gatiâu neu gatiâu mochyn gan eu bod yn rhwyddach eu trafod.

Cafodd gwerth y Rhwydwaith Hawliau Tramwy i anghenion beunyddiol y gymuned leol ei bwysleisio at ddibenion hamdden ac eraill. Mae'r rôl bwysig y gall rhwydwaith cwbl agored ei chwarae i'r diwydiant ymwelwyr a'r swyddi sy'n deillio ohono yn y Sir hefyd yn un o bwys. Mae'r Cyngor yn derbyn canmoliaeth a chwynion gan ymwelwyr â'r Sir, cwynion yn bennaf pan nad yw disgwyliadau ar y ddaear yn cyfateb i'r wybodaeth ddisgwyliedig o fapiau Arolwg Ordnans (AO) ac ati.

Yn ôl arolwg WORS 2016/17 cerdded yw'r gweithgaredd cefn gwlad mwyaf poblogaidd. O'r herwydd, mae'n bwysig darparu ar gyfer anghenion cerddwyr o fewn y Cynllun Gwella datblygol hwn.

#### **Gyrwyr Cart a Cheffyl**

Mae gan farchogion ceffylau yr hawl i ddefnyddio llwybrau ceffylau, cilffyrdd cyfyngedig a BOAT, sy'n rhoi mynediad iddynt at 6.7% o rwydwaith HTC y Sir. Fodd bynnag, nid yw'r mynediad wedi'i ddsbarthu'n gyfartal ar draws y Sir. Mae mynediad i geffylau oddi ar y ffordd yn arbennig o brin, ond ceir rhwydwaith o gilffyrdd, ffyrdd llai a llwybrau ceffylau yng Nghoedwig Brechfa, sy'n creu cyfanswm o deithiau cylchynol o fwy nac 20 milltir.

Mae'r rhwydwaith marchogol yn ddarniog ac mae cysylltiadau ar ffyrdd prysur neu ffyrdd gwledig sy'n llwybrau tarw lleol yn eu gwneud yn fwy a mwy peryglus i farchogion ceffylau eu defnyddio oherwydd cyflymdra a niferoedd y traffig modurol arnynt. Gobeithir y bydd cael eu cydnabod yn ddefnyddwyr ffyrdd bregus yng Nghynllun Cyflawni Diogelwch Ffordd Cymru yn gwneud y cysylltiadau hyn yn fwy diogel gydag amser.

Mae marchogion ceffylau angen cyfleoedd marchogaeth lleol ond maent yn fodlon teithio gyda bocs ceffylau i ardaloedd pellach i ffwrdd neu i osgoi ffyrdd prysur. Maen debyg mai nhw yw'r defnyddwyr mwyaf bregus wrth rannu llwybrau gyda cherbydau oherwydd ei bod yn anodd rhagweld ymddygiad y ceffylau. Mae marchogion yn chwilio am lwybrau hanesyddol ac arwynebau naturiol heb eu selio sy'n cynnig golygfeydd godidog neu gysylltiadau rhwng cymunedau a mynediad at gefn gwlad, gyda chyn lleied o gatiâu ag y bo modd sy'n addas i geffylau ac yn rhwydd eu trafod.

Mae marchogion yn gwella eu hiechyd personol, yn ogystal â chynnig budd economaidd ychwanegol i Gymru ar ffurf gwariant sy'n deillio o weithgaredd hamdden o'r fath.

Mae perchnogaeth ceffylau yn darparu a chefnogi gwaith i lawer mewn ardaloedd gwledig lle y mae mawr angen swyddi lleol - fel ffariers, milfeddygon, gorsafoedd petrol, iardiau coed, gwerthwyr porthiant, ffermwyr a'r iardiau lifrai lle y cedwir llawer o'r ceffylau hyn.

Cofnododd y Gronfa Ddata Geffylaidd Genedlaethol (2012) fod 34,748 o geffylau â phasbort yn byw yng Nghymru, 22,000 ohonynt yn Sir Gaerfyrddin.

Yn seiliedig ar ganfyddiad y Gymdeithas Masnach Marchogol Brydeinig fod perchnogion ceffylau yn gwario £3,600 bob blwyddyn ar eu ceffylau, golyga hyn fuddsoddiad blynyddol gan berchnogion ceffylau yn yr economi o £485 miliwn ac i Sir Gaerfyrddin o £79 miliwn.

Mae ymwelwyr marchogol yn gorfod cartrefu a bwydo eu ceffylau yn ogystal â'u hunain, sy'n dyblu gwariant y noson unrhyw ymwelydd arall â'r sir. Gan fod gennym nifer arwyddocaol o glybiau marchogaeth a merlod gweithgar a chanolfannau ar gyfer chwaraeon marchogol yn y sir, mae Sir Gaerfyrddin yn denu ymwelwyr marchogol o siroedd cyfagos a thu hwnt, ond gellid gwneud mwy i'w hannog i aros yn hirach, i fwynhau traethau, coedwigaeth a thiroedd agored.

### **Gyrwyr Coetsys**

Mae gan yrwyr coetsys fynediad cyfreithlon at gilffyrdd a chilffyrdd cyfyngedig. Yn Sir Gaerfyrddin nid yw cilffyrdd yn addas ar gyfer coetsys oherwydd yr arwynebau anwastad a'u cyflwr cyffredinol, sy'n golygu nad oes llawer o ddefnydd ohonynt. Mae ganddynt fynediad hefyd at rai o goedwigoedd CNC sy'n cynnwys Coedwig Crychan, sy'n rhad ac am ddim, ond codir tâl am fynediad tebyg i Goedwig Brechfa, ac nid oes unrhyw fynediad i Goedwig Pen-bre er y cynhelir digwyddiad blynyddol llwyddiannus ym Mharc Pen-bre sy'n denu coetsys o gryn bellter i ffwrdd. Polisi'r Cyngor yw peidio caniatáu mynediad i farchogion i'r Parc onid ydynt yn mynd i ddigwyddiad wedi'i drefnu. Rhaid ymgysylltu â grwpiau lleol er mwyn adnabod llwybrau addas i'w gwella a chaniatáu mynediad at dir sy'n eiddo'r Cyngor.

Gall gyrru coetsys gynnig mynediad at gefn gwlad i ddefnyddwyr sy'n methu ei defnyddio mewn unrhyw ffordd arall neu sy'n anabl. Maent yn ddefnyddwyr lleiafrifol o'r rhwydwaith HTC, ac anaml y caiff mynediad newydd ei greu ar eu cyfer. Yn gyffredinol, mae gyrwyr coetsys yn defnyddio ardaloedd oddi ar y ffordd a ffyrdd llai yn cael eu rhannu â defnyddwyr eraill.

## **Beicio**

Bu beicio yn ddull poblogaidd a chost isel o deithio yn Sir Gaerfyrddin, a daeth hynny'n fwy gwir wedi'r gwelliannau a wnaed i lwybrau sy'n rhan o'r Rhwydwaith Beicio Cenedlaethol, yn bennaf ar ei ddarnau oddi ar y ffordd. Gwnaed cyfanswm o 29 miliwn o deithiau yn ystod 2011 ar y Rhwydwaith Beicio Cenedlaethol yn g Nghymru, a dywedodd 85% o ddefnyddwyr eu bod yn teimlo'n fwy heini o'r herwydd.

Ym Mhafiliwn Pwll ar Lwybr Arfordir y Mileniwm, roedd mwy na 137,000 o ddefnyddwyr yn 2017, 74% ohonynt yn beicio a 26% yn cerdded. Ym Mhen-bre, denodd Camlas Waun Sidan dros 48,000 o bobl yn 2017, 54% ohonynt yn feicwyr a 46% yn gerddwyr.

Mae gan feicwyr yr hawl i ddefnyddio'r un Hawliau Tramwy Cyhoeddus sydd ar gael i farchogion ceffylau. Ymestynnodd Deddf Cefn Gwlad 1968 hawliau ar lwybrau ceffylau i gynnwys beicwyr, ond unwaith eto mae'r rhwydwaith o Hawliau Tramwy Cyhoeddus sydd ar gael yn y Sir yn gyfyngedig ac mae problemau ar rai cilffyrdd yn golygu fod y cyfleoedd yn gyfyngedig.

Mae'r defnydd o feiciau yn debygol o gynyddu y tu hwnt i'r rhwydwaith ffyrdd a gallai'r cilffyrdd/lonydd gwyrdd fod yn adnodd defnyddiol trwy gynnig llwybrau diogel ac ystyrion yn lle ffyrdd prysur. Pan mae adnodd o'r fath yn cynnig cyswllt strategol neu gymunedol allweddol ac nad oes unrhyw ffyrdd tawel a diogel eraill ar gael, dylai unrhyw welliannau o'r fath i'r cilffyrdd a ffyrdd gwyrdd roi ystyriaeth i arwyneb cadarn a deniadol y gall pob math o feic ei ddefnyddio ar yr un pryd â'r defnyddwyr eraill. Pan mae priffyrdd tawel a diogel yn cynnig mynediad rhwydd, byddai gosod arwyneb ar gilffyrdd a rennir yn llai o broblem ac ni ddylid ond ystyried caniatáu beiciau mynydd ar y cilffyrdd hyn. Felly, byddai'n fuddiol ystyried hierarchaeth o gilffyrdd a lonydd gwyrdd er mwyn bodloni anghenion amrywiol defnyddwyr.

## **Teithio Llesol**

Mae 10 tref Teithio Llesol ar draws Sir Gaerfyrddin. Yn gyffredinol mae 128 o lwybrau Teithio Llesol ar y Rhwydwaith Hawliau Tramwy. Mae Atodiad 2 yn dangos y llwybrau Teithio Llesol hynny sydd ar y Rhwydwaith Hawliau Tramwy.

## **Defnyddwyr Cerbydau Modur**

Mae Adran yr Amgylchedd, Bwyd a Materion Gwledig (DEFRA), yn ei bapur ymgynghorol ar gerbydau a yrrir yn fecanyddol a Hawliau Tramwy Cyhoeddus, yn dyfynnu ffigwr gan gynrychiolydd grŵp defnyddwyr o tua 15,000 o yrwyr cerbydau oddi ar y ffordd hamdden yn Lloegr a Chymru. Mewn ymgynghoriadau ar gyfer paratoi'r CGHT hwn, derbyniwyd sawl ymateb gan ddefnyddwyr cerbydau modur ac eraill â diddordeb yn y Sir. Roedd yr ymatebion hyn yn cynnwys sicrhau bod y CGHT yn cydnabod hawliau'r defnyddwyr / marchogion /gyrwr hyn i yrru / marchogaeth ar a defnyddio'r llwybrau sy'n gyfreithiol ar gael iddyn nhw. Mae hyn yn adlewyrchu pwysigrwydd economaidd y gweithgareddau hyn i'r diwydiant ymwelwyr ac y dylid annog gweithgareddau o'r fath yn y Cynllun.

Rhaid i holl ddefnyddwyr modurol y rhwydwaith HTC fod yn gwbl gyfreithiol i fod ar y ffordd a meddu ar drwyddedau gyrru, trwyddedau ffordd a thystysgrifau MOT ar gyfer eu

cerbydau. Hefyd, rhaid i CSC barhau i annog darparu cyfleusterau oddi ar y ffordd pwrpasol, gydag yswiriant digonol ac yn ddiogel i farchogion / gyrwyr eu defnyddio yn y Sir. Dylid darparu'r cyfleusterau hyn i ddefnyddwyr ffyrdd cyfreithlon ac fel arall fel ei gilydd.

Yn y Sir y prif adnodd sydd ar gael i fodurwyr hamdden oddi ar y ffordd yw ffyrdd a chilffyrdd Sirol heb arwyneb. Gwnaeth y Cyngor Sir 5 Gorchymyn Rheoli Traffig (TRO) ac mae 3 arall yn cael eu hystyried. Gellir defnyddio Gorchymynion Rheoli Traffig i reoli llwybrau pan mae pryderon diogelwch yn codi, ond ni fyddant ond yn cael eu defnyddio pan roddwyd cynnig ar bob dewis posib arall.

### Asesiad o Anghenion i'r Dyfodol

Mae Arolwg Hamdden Awyr Agored Cymru (WORS) yn ceisio mesur cyfranogiad ac ymddygiadau mewn hamdden awyr agored gan oedolion yn byw yng Nghymru, gan gynnwys y manteision iechyd ac economaidd cysylltiol. Mae hefyd yn edrych ar agweddau cyhoeddus tuag at fioamrywiaeth, ynghyd â chamau y mae pobl yn eu cymryd i ddiogelu'r amgylchedd.

Hwn yw'r arolwg mwyaf o ymgysylltu cyhoeddus gyda'r amgylchedd gan bobl yn byw yng Nghymru, ac fe holwyd tua 6000 o bobl trwy gydol y flwyddyn dros bob cyfnod llawn o 12 mis. Mae'n cynnwys oedolion o bob oed a chefnidir sy'n byw mewn ardaloedd gwledig a threfol.

Hyd yn hyn cynhaliwyd yr arolwg yn 2008, 2011 a 2014 a defnyddiwyd cymariaethau o flwyddyn i flwyddyn i adnabod unrhyw dueddiadau ystadegol arwyddocaol mewn ymddygiad neu alw hamdden dros y cyfnod hwnnw.

Rhoddodd dadansoddiad o WORS olwg unigryw ar lefelau gweithgarwch, ymddygiad ac agweddau pobl yng Nghymru, a defnyddiwyd y wybodaeth hon i helpu ffurfio a mireinio'r Cynllun Gwella hwn, fel y gwelir isod yn Nhabl 13.1.

**Tabl 13.1: Sut mae'r Cynllun Gwella hwn yn mynd i'r afael â'r prif heriau a nodwyd yn Arolwg Hamdden Awyr Agored Cymru**

Prif Heriau WORS	YMATEB CGHT CSC I'R PRIF HERIAU
<p><b>Her 1:</b> <b>Cael pobl i gymryd rhan yn amlach.</b> Dangosodd yr arolwg fod lefelau cyfranogiad cyson wedi gostwng. Er y gwyddom fod hyn yn gysylltiedig â'r gostyngiad cyfatebol mewn ymweliadau 'trothwy', mae angen inni wneud mwy o waith i ddeall pam mae hyn yn digwydd. Bydd hynny'n helpu llunio camau i godi lefelau cyfranogiad cyson yn y dyfodol.</p>	<p><b>Nod 1: Sicrhau bod y Rhwydwaith yn hawdd ei ddefnyddio ac yn cynnig mwynhad,</b>  Trwy hyrwyddo a datblygu hygyrchedd bydd CSC yn sicrhau bod cymaint ag y bo modd o bobl yn byw, gweithio ac ymweld â Sir Gaerfyrddin yn cael y cyfle i fwynhau cefn gwlad.</p>
<p><b>Her 2:</b> <b>Cefnogi pobl hŷn</b> Dangoswyd fod oed yn un o brif benderfynyddion cymryd rhan mewn hamdden awyr agored sydd,</p>	<p><b>Gweithred 15:</b> <b>Ymgysylltu â grwpiau cyngori profiadol fel Clymblaid Anabled Sir Gaerfyrddin a mudiadau perthnasol ar gyfleoedd i</b></p>



<p>o'i gyfuno â phoblogaeth sy'n heneiddio'n gynyddol, yn amlygu'r angen i roi mwy o sylw i bobl hŷn.</p> <p>Bydd deall eu gweithgareddau, hoffterau a rhwystrau yn helpu llunio ymyriadau wedi'u targedu'n well er mwyn cefnogi ac annog pobl i gymryd rhan.</p>	<p><b>uwchraddio'r rhwydwaith ar gyfer pobl ag anableddau a defnyddwyr eraill llai abl. Hefyd, cymryd camau pendant i adnabod a phenodi aelod o'r FfMML i gynrychioli buddiannau ac anghenion defnyddwyr anabl, oedrannus a llai abl.</b></p> <p>Cafodd Gweithred 15 y CGHT ei chynllunio'n benodol i wella mynediad ar gyfer y sawl a chanddynt lai o symudedd, gan gynnwys yr henoed.</p>
<p><b>Her 3:</b> <b>Cefnogi menywod â phlant</b></p> <p>Mae 'cyfnodau bywyd' yn ffactor allweddol mewn cyfranogiad, a dangosodd yr arolwg fod menywod â phlant yn grŵp pwysig. Gan fod ganddynt gymelliannau penodol, lefelau o weithgarwch corfforol a heriau, mae angen ystyried eu hanghenion hamdden awyr agored er mwyn gwella cyfleoedd a chodi lefelau cyfranogiad gweithgar.</p>	<p><b>Gweithred 14:</b> <b>Mabwysiadu polisi Mynediad Lleiaf Cyfyngol a dilyn egwyddorion "Trwy Bob Dull Rhesymol" gan ddefnyddio cyngor a chanllawiau priodol i wneud yr holl gynlluniau mynediad at gefn gwlad yn fwy hygyrch.</b></p> <p>Trwy ddeall fod gan grwpiau defnyddwyr gwahanol gymelliannau a heriau gwahanol, mae Gweithred 14 yn hyrwyddo Mynediad Lleiaf Cyfyngol er mwyn ceisio gwneud y Rhwydwaith mor hygyrch ag y bo modd.</p>
<p><b>Her 4:</b> <b>Darpariaeth hyblyg ar gyfer gweithgareddau gwahanol</b></p> <p>Dangosodd yr arolwg fod lefelau cymryd rhan mewn gweithgareddau gwahanol wedi codi a gostwng. Mae'n aml yn gymharol anodd rhagweld newidiadau o ran hoffi gweithgareddau gwahanol, a gallant newid yn gyflym. Mae hyn yn amlygu'r angen i ddarpariaeth hamdden fod yn hyblyg, a lle y bo modd i gynnwys nifer o weithgareddau gwahanol ar y trothwy.</p>	<p><b>Nod 3: Sicrhau bod y cyfleoedd i gael mynediad at gefn gwlad yn hawdd eu defnyddio ac yn cynnig mwynhad.</b></p> <p>Cynlluniwyd Nod 3 i sicrhau y darperir mynediad ar draws nifer o weithgareddau a defnyddiau gwahanol, er mwyn gallu cynnig darpariaeth hyblyg sy'n gallu ymateb i dueddiadau sy'n newid ar draws y Sir.</p>
<p><b>Her 5:</b> <b>Cydbwysu manteision iechyd ac economaidd</b></p> <p>Mae hamdden awyr agored yn cynnig manteision i iechyd a'r economi. Mae cysylltiad penodol rhwng manteision iechyd a chymryd rhan gyson mewn gweithgareddau trothwy, ac mae manteision economaidd yn deillio mwy o ddyddiau allan i'r gorau o arfordir a mynyddoedd eiconig Cymru. Her allweddol yw darganfod y cydbwysedd cefnogaeth iawn ar gyfer y ddau fath gwahanol yma o hamdden.</p>	<p><b>Gweithred 40:</b></p> <p>Hyrwyddo manteision cymdeithasol, iechyd ac economaidd cerdded, marchogaeth a beicio trwy ddigwyddiadau a rhaglenni fel Cynllun 'Dewch i Gerdded Cymru', grwpiau cysylltiol Walk Well Sir Gaerfyrddin, rhaglenni gweithgareddau mewn parciau gwledig, strategaeth gerdded a beicio CSC a strategaeth farchogol arfaethedig CSC.</p>
<p><b>Her 6:</b> <b>Defnyddio hamdden awyr agored i wella agweddau ac ymddygiadau o blaid yr amgylchedd</b></p> <p>Am y tro cyntaf, dangosodd yr arolwg fod cymryd</p>	<p><b>Nod 4: Parhau i weithio mewn partneriaeth â'r holl bartion perthnasol sydd â diddordeb er mwyn cael gwell cyfleusterau i gefn gwlad</b></p> <p><b>Nod 5: Cynnal a gwella ystod ac ansawdd gwybodaeth gyhoeddus a gofalu ei bod ar gael</b></p>

rhan mewn hamdden awyr agored yn gysylltiedig ag agweddau ac ymddygiadau sy'n ymwneud â gofalu am yr amgylchedd. Mae angen gwneud mwy o waith i ddeall y cysylltiad hwn, ac i wella cyfathrebu i'r dyfodol er mwyn codi ymwybyddiaeth ac annog ymddygiad sy'n cefnogi'r amgylchedd.

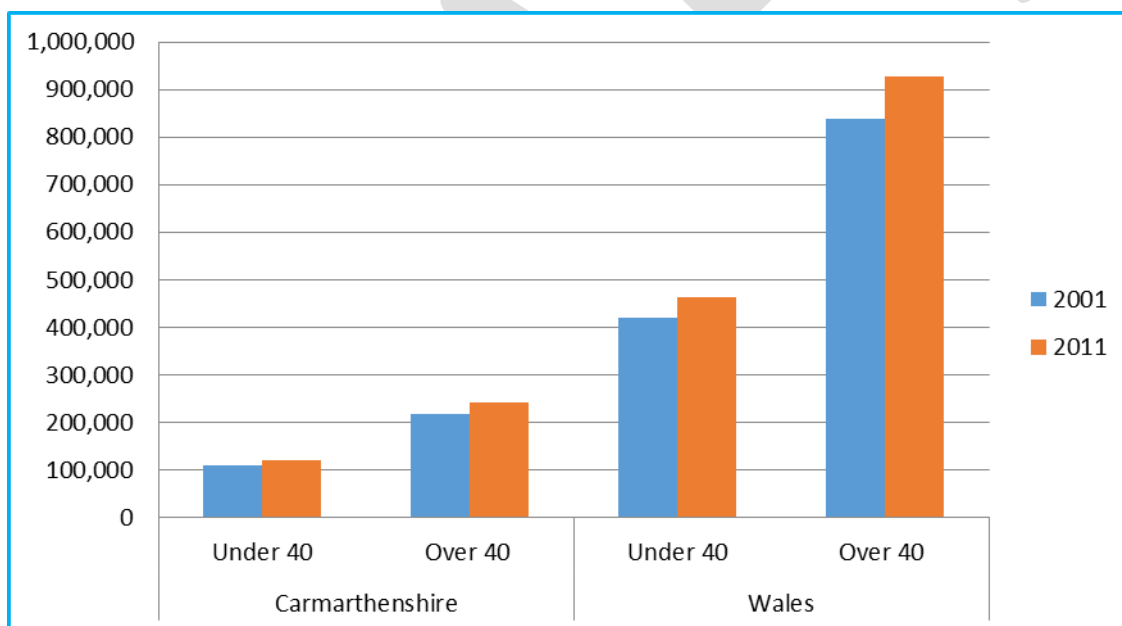
#### yn ehangach mewn fformatau priodol

Cynlluniwyd y Nod hon i weithio gyda gwirfoddolwyr ac eraill sydd â diddordeb i hyrwyddo a gofalu am yr amgylchedd naturiol ac ymgysylltu â grwpiau cymunedol ar lefel leol.

Mae Nod 5 hefyd yn ceisio gwella cyfathrebu i'r dyfodol a chynyddu ymwybyddiaeth o ymddygiad sy'n cefnogi'r amgylchedd.

O fewn cyd-destun y Cynllun Gwella hwn mae arolwg WORS yn fframio rhai o'r prif heriau y mae CSC yn eu hwynebu o ran denu mwy o bobl i gefn gwlad. Gwyddwn fod gan y Sir boblogaeth sy'n heneiddio, fel y dangosir gan graff 13.1

**Graff 13.1: Oed y Boblogaeth**



Yn ôl Cyfrifiad 2011, mae poblogaeth Sir Gaerfyrddin yn heneiddio. Rhwng 2001 a 2011 gostyngodd nifer y bobl rhwng 0 – 39 oed tua 3,500, a thros yr un cyfnod cododd nifer y bobl rhwng 40 ac 80 oed dros 9,000.

O fewn y grwpiau hyn cafwyd gostyngiad o 13% ar gyfer pobl rhwng 30 – 34 oed, a gostyngiad o 14% ar gyfer pobl rhwng 35 a 39 oed rhwng 2001 a 2011. Yn y grŵp oed 60 – 64 roedd cynnydd o 36%, tra bod nifer y bobl yn y grŵp oed 65 – 69 wedi codi 27% dros yr un cyfnod.

Mae'n bwysig fod y CGHT datblygol yn cynnwys cynlluniau a pholisïau er mwyn darparu ar gyfer y duedd hon. Hefyd, wrth ddatblygu Cynllun Gweithredu mae'n bwysig deall y rhwystrau sy'n atal pobl rhag mynd i gefn gwlad yn fwy rheolaidd.

## Rhwystrau

Yn ôl arolwg WORS, ar gyfer y sawl a ddywedodd nad oeddent wedi gwneud unrhyw ymweliadau yn y flwyddyn ddiwethaf, yr un rheswm mwyaf cyffredin (28%) oedd diffyg tybiedig o amser rhydd, a soniodd 24% am anabledd corfforol, 19% rhesymau iechyd eraill ac 19% henaint. Ar y llaw arall, dim ond 2% ddywedodd nad oedd unrhyw le iddyn nhw fynd iddo, a dywedodd 1.7% nad oeddent yn gwybod i ble i fynd.

Fodd bynnag, roedd rhai gwahaniaethau amlwg rhwng dynion a menywod a rhwng grwpiau oed gwahanol. Ar gyfer pobl hŷn (dros 65), y prif rwystrau oedd henaint (41%) ac anabledd corfforol (34%). Ar gyfer oedolion iau (16-44) y prif rwystr oedd diffyg amser (57%). Yn yr un modd, roedd menywod yn fwy tebygol o gyfeirio at anabledd corfforol a henaint fel eu prif rwystr, ac i ddynion y prif reswm oedd diffyg amser. I ymatebwyr a ddywedodd nad oeddent wedi bod yn yr awyr agored yn ystod y bedair wythnos ddiwethaf, y rheswm mwyaf cyffredin (46%) oedd tywydd gwael.

Mae arolwg WORS hefyd yn adrodd fod y rhan fwyaf o ymweliadau yn gymharol fyr; parodd 50% awr neu lai. Roedd y mwyafrif sylweddol (77%) yn ddwyawr neu lai.

Er na all y CGHT wneud llawer i ddylanwadu ar faterion yn ymwneud â diffyg amser neu'r tywydd, gellir datblygu gweithredoedd er mwyn cyflwyno cyfleusterau i wella mynediad i'r henoed a phobl a chanddynt lai o symudedd. Hefyd, mae angen datblygu a chyflwyno cyfleusterau ac atyniadau sy'n annog pobl i aros yn hirach ar draws y Rhwydwaith Hawliau Tramwy.

IMAGE

#### 14. GWERTHUSO'R FFORDD Y DARPARWYD Y CGHT BLAENOROL

Cyflwynir adolygiad cynhwysfawr o'r Gweithredoedd a Pholisïau a gynhwyswyd yn Strategaeth 2007 – 2017 yn Atodiad 3 yr adroddiad hwn.

IMAGE

DRAFT

## 15. CYNLLUN GWEITHREDU, NODAU A PHOLISIÀU

Mae peth o'r Cynllun Gweithredu a'r Polisiâu a restrir yn yr adran hon yn ddyheadol. Maent yn amlinellu'r gweithgareddau a mentrau a gyflwynir ac a weithredir os gellir sicrhau'r cyllid perthnasol.

Wrth adolygu'r Rhwydwaith Hawliau Tramwy, mae cyfle ar gael i grynhoi at ei gilydd y gweithredoedd a'r polisiâu sy'n ymwneud â'r rhwydwaith a chyfleoedd mynediad cysylltiol. Cynhwysir y rhain isod. Mae dadansoddiad o'r gwaith hyd yn hyn wedi arwain at gyfres o themâu a nodau sy'n gosod sail ar gyfer y CGHT.

### a). Nodau

**Nod 1:** Sicrhau bod y Rhwydwaith Hawliau Tramwy yn hawdd ei ddefnyddio ac yn cynnig mwynhad.

- A. Gwella Hawliau Tramwy
- B. Cynnal a Chadw Hawliau Tramwy
- C. Gorfodaeth Hawliau Tramwy
- D. Mynediad i Bawb

**Nod 2:** Darparu Map a Datganiad Diffiniadol manwl-gywir, cyfredol ac sydd ar gael yn eang.

- A. Parhau i ddiweddarau'r Map Diffiniadol
- B. Cynhyrchu Map Digidol Diffiniadol
- C. Llwybrau Colledig

**Nod 3:** Sicrhau bod y cyfleoedd i gael mynediad at gefn gwlad yn hawdd eu defnyddio ac yn cynnig mwynhad.

- A. Parciau Cefn Gwlad
- B. Cefn Gwlad Agored
- C. Ardaloedd Picnic a Gwarchodfeydd Natur
- D. Teithio Llesol
- E. Arfordir a Choedwigaeth

**Nod 4:** Parhau i weithio mewn partneriaeth â'r holl bartïon perthnasol sydd â diddordeb er mwyn cael gwell cyfleusterau i gefn gwlad.

- A. Hyrwyddo Partneriaethau
- B. Gwirfoddolwyr

**Nod 5:** Hyrwyddo – cynnal a gwella ystod ac ansawdd gwybodaeth gyhoeddus ar fynediad a Hawliau Tramwy Cyhoeddus a'i gwneud ar gael yn fwy eang mewn fformatau priodol.

- A. Cyffredinol
- B. Deunydd Cyhoeddusrwydd

## **B). POLISIÀU**

### **POLISI 1:**

Bydd nodau llwybr ar hyd llwybr yn rhan annatod o unrhyw gynllun gwella Hawliau Tramwy, ynghyd â nodau llwybr blaenoriaeth ar lwybrau y gwelwyd eu bod yn anodd eu dilyn gan ddefnyddwyr.

### **POLISI 2:**

Datblygu rhaglenni gwelliant wedi'u blaenoriaethu trwy ddefnyddio'r system sgorio briodol. Bydd systemau sgorio yn sicrhau cysondeb wrth flaenoriaethu ac mae rhoi ystyriaeth i'r meini prawf canlynol yn ofyniad isaf-derbyniol:

- a. Pryderon lechyd a Diogelwch
- b. Ystyried Llwybrau a Hyrwyddir
- c. Grwpiau Defnyddwyr nad oes digon o ddarpariaeth ar eu cyfer
- d. Dyddiadau Cau Cyllido
- e. Cefnogaeth Cynghorau Cymuned
- f. Cefnogaeth gan yr Aelod Lleol
- g. Cefnogaeth y FfMLI
- h. Lefelau uchel o gefnogaeth gyhoeddus
- i. Ystyried amcanion ehangach y Cyngor Sir

### **POLISI 3:**

Fe fydd rhagdybiaeth o blaid gadael arwynebau Hawliau Tramwy yn eu cyflwr athraidd / naturiol ac eithrio'r rhai a ddewiswyd yn llwybrau blaenoriaeth ar gyfer pobl a chanddynt symudedd cyfyngedig neu pan mae cyflwr y tir yn golygu fod rhaid gwneud newidiadau er mwyn cynnig mynediad rhesymol.

### **POLISI 4:**

Bydd y Cyngor yn gweithio gyda thirfeddianwyr a rheolwyr tir i wella mynediad i bawb trwy ddefnyddio'r "dewis lleiaf cyfyngol" ar gyfer pob newid i'r rhwydwaith ac agwedd ragweithiol tuag at welliannau ar rai lwybrau dethol. Bydd hyn yn cynnwys trefn bwlch, gât, ac yna camfa, yn amodol ar anghenion hanfodol rheoli stoc a chyfrifoldebau'r tirfeddiannwr ar gyfer yr adeiladweithiau.

### **POLISI 5:**

Pan wneir ceisiadau am gelfi newydd, fe fydd rhagdybiaeth y defnyddir cyn lleied o adeiladweithiau ag y bo modd.

- Bydd adeiladweithiau a awdurdodwyd yn cynnig y dewis lleiaf cyfyngol i ddefnyddwyr onid oes rhesymau rheoli stoc diamau dros ganiatáu dewis llai hygyrch.
- Ar lwybrau cerdded fe fydd rhagdybiaeth o blaid defnyddio gatiau.
- Ar lwybrau ceffylau fe fydd rhagdybiaeth o blaid gatiau ceffylau yn cynnwys cliciedi ceffylau.

### **POLISI 6:**

Cynhyrchu Strategaeth Farchogol er mwyn hyrwyddo a datblygu rhwydwaith hygyrch at ddefnydd marchogol.

**POLISI 7:**

Datblygu rhaglenni cynnal a chadw wedi'u blaenoriaethu trwy ddefnyddio'r system sgorio briodol. Bydd systemau sgorio yn sicrhau cysondeb wrth flaenoriaethu ac mae rhoi ystyriaeth i'r meini prawf canlynol yn ofyniad isaf-derbyniol:

- a. Pryderon Iechyd a Diogelwch
- b. Ystyried Llwybrau a Hyrwyddir
- c. Grwpiau Defnyddwyr nad oes digon o ddarpariaeth ar eu cyfer
- d. Dyddiadau Cau Cyllido
- e. Cefnogaeth Cyngorau Cymuned
- f. Cefnogaeth gan yr Aelod Lleol
- g. Cefnogaeth y FfMLI
- h. Lefelau uchel o gefnogaeth gyhoeddus
- i. Ystyried amcanion ehangach y Cyngor Sir

**POLISI 8:**

Llwybrau sy'n cynnwys hawliau mynediad cyhoeddus a phreifat – bydd CSC yn gwneud gwaith cynnal a chadw ar Hawliau Tramwy Cyhoeddus yn ôl y galw gan y cyhoedd a'u hanghenion yn unol â'r matrices a gafodd ei flaenoriaethu.

Ni fydd hawliau preifat a/neu hawddfreintiau all fodoli ar y cyd â Hawl Tramwy Gyhoeddus yn ystyriaeth o ran cynnal a chadw.

**POLISI 9:**

Bydd CSC yn ystyried ceisiadau gan drydydd partion i newid arwyneb Hawl Tramwy ar yr amod fod y dull yn un cydnaws a chan ystyried ymrwymadau cynnal a chadw ac adolygiad o'i effaith ar ddefnyddwyr eraill.

**POLISI 10:**

Bydd CSC yn gweithio'n adeiladol gyda thirfeddianwyr i ddatrys anghydfodau/materion Hawliau Tramwy Cyhoeddus cyn troi at gamau cyfreithiol.

**POLISI 11:**

Cadw CAMS yn gyfredol a rhoi gwybod am/arolygu pob mater gorfodaeth (e.e. delio â rhwystrau [naturiol/dynol], arwyddion coll/arwyddion camarweiniol, anifeiliaid fferm/tirfeddianwyr peryglus ac ati) yn unol â'r Protocol Gorfodaeth.

**POLISI 12:**

Bydd erlyn yn cael ei ystyried os yw pobl yn troseddu dro ar ôl tro, pan mae'r awdurdod yn cael ei rwystro rhag gweithredu'n uniongyrchol ar hawl tramwy neu pan mae tirfeddiannwr yn methu gwneud cais am ddargyfeiriad i unioni rhwystr penodol.

**POLISI 13:**

Adennill gan geiswyr am gau dros dro gost lawn hysbysebu ac unrhyw gostau cysylltiol eraill i'r Cyngor.

**POLISI 14:**

Ni fydd gorchmynion dargyfeirio ond yn cael eu hystyried gan y Cyngor os yw'n amlwg mai dyna'r ffordd fwyaf cost effeithiol ac ymarferol o ddatrys problem ar Hawl Tramwy Cyhoeddus. Rhaid rhoi arwyddion clir ar lwybr dargyfeiriol cyn i'r Gorchymyn ddod ar waith a chyfrifoldeb y Tirfeddiannwr fydd talu cost y Gorchmynion os mai nhw yw'r achos gwreiddiol.

**POLISI 15:**

Cadw, adolygu a gwella (lle bynnag y bo modd a thrwy gytundeb gyda thirfeddiannwyr) cyfleoedd addas, a nodwyd gan Grwpiau Defnyddwyr, ar gyfer mynediad at gefn gwlad ar gyfer pobl a chanddynt symudedd cyfyngedig ac amhariadau eraill.

**POLISI 16:**

Defnyddio matrices sgorio a gymeradwywyd i ddiffinio blaenoriaethau Gorchmynion Llwybrau Cyhoeddus sy'n rhoi ystyriaeth i feini prawf fel Iechyd a Diogelwch, llai o faich cynnal a chadw, bygythiad o ddatblygiadau, budd i'r rhwydwaith, cefnogaeth wleidyddol a strategaethau/polisiau ehangach y Cyngor.

**POLISI 17:**

Defnyddio matrices sgorio a gymeradwywyd i ddiffinio blaenoriaethau Gorchmynion Addasu Mapiau Diffiniadol sy'n rhoi ystyriaeth i feini prawf fel oed y cais, ansawdd/dilysrwydd y cais, cefnogaeth wleidyddol, a'r bygythiad o ddatblygiadau a'r gwerth i'r rhwydwaith.

**POLISI 18:**

Bydd rhaid i geiswyr dalu am gostau dargyfeiriadau/cau llwybrau ynghyd â chost gwaith sydd ei angen i agor y llwybr newydd.

**POLISI 19:**

Dylid derbyn ac ystyried ceisiadau am Orchmynion y Ddeddf Cynllunio Gwlad a Thref (DCGTh) cyn i'r gwaith adeiladu gychwyn ac yn ddelfrydol dylid cael penderfyniad i wneud y Gorchymyn yn yr un modd.

Ni fydd dargyfeiriadau DCGTh ond yn cael eu caniatáu pan ellir profi fod rhaid dargyfeirio HTC er mwyn i'r datblygiad fynd yn ei flaen a phan mae llwybr amgen derbyniol arall yn cael ei ddarparu.

**POLISI 20:**

Bydd unrhyw safle adeiladu sy'n rhwystro Hawl Tramwy yn cael ei ystyried yn rhwystr ac fe ymdrinnir ag ef o dan y polisi/protocol gorfodaeth.

**POLISI 21:**

Bydd y defnydd o lwybrau caniatol yn gyfyngedig ac ni fyddant ond yn cael eu datblygu os oes buddiannau byrdymor sylweddol ac os yw'r gwariant yn isel.

**POLISI 22:**

Gweithio'n agos ag is-adrannau eraill yn y Gwasanaeth Priffyrdd a Thrafnidiaeth a'r Gwasanaeth Hamdden a defnyddio cydweithio a chyd-gynllunio er mwyn sicrhau gwell gorfodaeth, cyllido, gwella a hyrwyddo'r rhwydwaith HTC.

**POLISI 23:**

Parhau i hyrwyddo ac annog defnydd cyfrifol o gefn gwlad a pharch i'r sawl sy'n byw a gweithio yng nghefn gwlad.



**POLISI 24:**

Parhau i annog pobl o bob rhan o gymdeithas i fanteisio ar gyfleoedd i fwynhau cefn gwlad gan ddefnyddio'r holl ddulliau hyrwyddo cyffredin er mwyn cyrraedd cymaint o bobl ag y bo modd.

DRAFT

Gweithredoedd	Blaenoriaeth U/ C/ I	Amcangyfrif Cost y flwyddyn	O fewn yr adnoddau sydd ar gael (gan gynnwys grantiau)	Targed / Dyddiad	Corff Arweiniol / Partneriaid
<b>NOD 1: SICRHAU BOD Y RHWYDWAITH HAWLIAU TRAMWY YN HAWDD EI DDEFNYDDIO AC YN CYNNIG MWYNHAD</b>					
<b>A. GWELLA HAWLIAU TRAMWY</b>					
<b>GWEITHRED 1A:</b> Cynyddu canran yr HTC sydd ar agor, yn rhwydd eu defnyddio ac wedi'u harwyddo'n dda trwy ail-agor a gwella isafswm o 100km y.f. (4.6% o'r rhwydwaith)	Uchel	£150k	Na Collwyd cyllid HTC	2021	CSC CNC
<b>GWEITHRED 1B:</b> Cynyddu canran yr HTC sydd ar agor, yn rhwydd eu defnyddio ac wedi'u harwyddo'n dda trwy ail-agor a gwella isafswm o 200km y. f.	Isel	£300k	Na	2028	CSC CNC
<b>GWEITHRED 2:</b> Ceisio cynnal dyraniad cyllideb Mynediad at Gefn Gwlad presennol 2017 ynghyd â chwyddiant dros gyfnod 10 mlynedd y Strategaeth hon.	Uchel	£50K	le	2021	CSC
<b>GWEITHRED 3:</b> Gofalu fod Llwybr Arfordirol Cymru yn cael ei gynnal i'r safon uchaf bosib ar y cyd â Phowys a Cheredigion gan ddefnyddio'r Swyddog Llwybr Arfordirol a gyd benodwyd i'r rôl, a cheisio gwella'r darnau priodol er mwyn cynnig mynediad i bawb.	Uchel	£50k	le	2021	CSC LIC CNC CS Powys CS Ceredigion
<b>GWEITHRED 4a:</b> Llwybrau ceffylau, Cilffyrdd a Ffyrdd Gwyrdd (ffyrdd diddosbarth) – gweithio gyda'r Grŵp Defnyddwyr Cilffyrdd, y BHS a grwpiau defnyddwyr eraill i wella priffyrdd dethol, cilffyrdd, llwybrau ceffylau a thir mynediad addas arall ar gyfer defnyddwyr ar geffylau.	Uchel	£32k	Na – dyfarnwyd £16k ar gyfer gwaith ar Gilffyrdd a Ffyrdd Diddosbarth. Nid oedd unrhyw arian penodol ar gyfer Llwybrau Ceffylau	2021	CSC BHS Grwpiau Defnyddwyr
<b>GWEITHRED 4b:</b> Archwilio cyfleoedd i ddatblygu Llwybrau Marchogol rhanbarthol a llwybrau marchogol ychwanegol yn Sir Gaerfyrddin wrth i fwy o arian gael ei ddarparu	Canolig	£15k	Na	2024	CSC BHS Grwpiau Defnyddwyr

Gweithredoedd	Blaenoriaeth U/ C/ I	Amcangyfrif Cost y flwyddyn	O fewn yr adnoddau sydd ar gael (gan gynnwys grantiau)	Targed / Dyddiad	Corff Arweiniol / Partneriaid
<b>NOD 1: SICRHAU BOD Y RHWYDWAITH HAWLIAU TRAMWY YN HAWDD EI DDEFNYDDIO AC YN CYNNIG MWYNHAD</b>					
<b>B. CYNNAL A CHADW HAWLIAU TRAMWY</b>					
<b>GWEITHRED 5:</b> Gwella perfformiad ar arwyddbostio er mwyn cynyddu'r defnydd o Hawliau Tramwy sy'n "Rhwydd eu Defnyddio"	Uchel	£12.5k	Ie	2021	CSC Grwpiau Defnyddwyr
<b>GWEITHRED 6:</b> Bydd y Cynnal a Chadw Cymunedol Blyneddol yn cael ei flaenoriaethu gan y tîm Mynediad at Gefn Gwlad.  Bydd yr uned Mynediad at Gefn Gwlad yn cysylltu â Chynghorau Tref/Cymuned yn gofyn iddynt ddefnyddio eu grymoedd cynnal a chadw HTC yn ardal eu cyngor.	Uchel	>£50k	Na Bydd cymorth gan Gynghorau Cymuned yn ei gwneud yn fwy tebygol y caiff y weithred hon ei chyflawni.	2021	CSC Cynghorau Tref a Chymuned Fforwm Mynediad Lleol Grwpiau Defnyddwyr
<b>GWEITHRED 7:</b> Chwilio am fwy o gyllid cynnal a chadw er mwyn creu rhwydwaith mynediad hirdymor, cynaliadwy ac o ansawdd uchel, ar y cyd ag awdurdodau eraill cyfagos yng Nghymru.	Uchel	£50k	Dd/A	2021	CSC LIC CSP BBNP CSA CSP CPT CSC
<b>GWEITHRED 8:</b> Gofalu fod yr holl Lwybrau Strategol a Theithiau Sirol presennol sy'n cael eu hyrwyddo ar agor ac ar gael ac yn cael eu cynnal a chadw'n dda, gydag arwyddion a nodau llwybr. Trefnu fod pob llwybr a thaith yn cael adolygiad blyneddol, gan roi ystyriaeth i ansawdd, addasrwydd, poblogrwydd a'r adnoddau sydd ar gael.	Uchel	£10k - £50k	Ie	2021	CSC Grwpiau Defnyddwyr
<b>GWEITHRED 9:</b> Cilffyrdd/Ffyrdd Diddosbarth/Priffyrdd sy'n destun Gorchmynion Rheoli Traffig Parhaol – ar y cyd â Grŵp Defnyddwyr Cilffyrdd Sir	Canolig	£10k - £50k	Ie – lle y bo modd	2024	CSC BHS

Gaerfyrddin a Grwpiau Defnyddwyr perthnasol eraill, gweithio i sicrhau bod yr holl Gilffyrdd/Ffyrdd Diddosbarth/Priffyrdd lle y cafodd hawliau cerbydol eu cyfyngu'n barhaol yn parhau i gael eu cynnal a chadw a'u cadw ar agor ac ar gael i ddefnyddwyr cyfreithlon eraill o fewn yr adnoddau sydd ar gael.					
<b>GWEITHRED 10:</b> Llwybrau Ceffylau – Parhau i weithio tuag at darged o 100% rhwydwaith llwybrau ceffylau ar agor a hawdd eu defnyddio yn y Sir.	Uchel	£10k	le	2021	CSC BHS Grwpiau Defnyddwyr
<b>GWEITHRED 11:</b> Clirio a gwella cilffyrdd/"ffyrdd gwyrdd" addas, dethol wedi ymgynghori â Grwpiau Defnyddwyr ar yr amod fod cyllid yn parhau i fod ar gael.	Uchel	£16k	le	2021	CSC Grwpiau Defnyddwyr

Gweithredoedd	Blaenoriaeth U/ C/ I	Amcangyfrif Cost y flwyddyn	O fewn yr adnoddau sydd ar gael (gan gynnwys grantiau)	Targed / Dyddiad	Corff Arweiniol / Partneriaid
<b>NOD 1: SICRHAU BOD Y RHWYDWAITH HAWLIAU TRAMWY YN HAWDD EI DDEFNYDDIO AC YN CYNNIG MWYNHAD</b> <b>C. GORFODAETH HAWLIAU TRAMWY</b>					
<b>GWEITHRED 12:</b> Diffinio Protocol Gorfodaeth ar gyfer polisiau/gweithdrefnau er mwyn cadarnhau a diogelu hawliau'r cyhoedd pan mae trafod, negydu, ewyllys da a chydweithio wedi methu erbyn 2020.	Uchel	£18k	le	2021	CSC
<b>GWEITHRED 13:</b> Defnyddio matrices sgorio a gymeradwywyd i ddiffinio blaenoriaethau gorfodaeth megis ystyriaethau lechyd a Diogelwch a/neu Fudd i'r Cyhoedd, er mwyn sicrhau bod materion yn cael eu trin yn deg ac yn brydlon ac yn unol â meini prawf a gytunwyd.	Uchel	£4k	le	2021	CSC

Gweithredoedd	Blaenoriaeth U/ C/ I	Amcangyfrif Cost y flwyddyn	O fewn yr adnoddau sydd ar gael (gan gynnwys grantiau)	Targed / Dyddiad	Corff Arweiniol / Partneriaid
<b>NOD 1: SICRHAU BOD Y RHWYDWAITH HAWLIAU TRAMWY YN HAWDD EI DDEFNYDDIO AC YN CYNNIG MWYNHAD D. MYNEDIAD I BAWB</b>					
<b>GWEITHRED 14:</b> Mabwysiadu polisi Mynediad Lleiaf Cyfyngol a dilyn egwyddorion "Trwy Bob Dull Rhesymol" gan ddefnyddio cyngor a chanllawiau priodol i wneud yr holl gynlluniau mynediad at gefn gwlad yn fwy hygyrch.	Uchel	£20k	le	2021	CSC Partneriaid
<b>GWEITHRED 15:</b> Ymgysylltu â grwpiau cynghori profiadol fel Clymblaid Anabledd Sir Gaerfyrddin a mudiadau perthnasol ar gyfleoedd i uwchraddio'r rhwydwaith ar gyfer pobl ag anableddau a defnyddwyr eraill llai abl. Hefyd, cymryd camau pendant i adnabod a phenodi aelod o'r FfMLLI i gynrychioli buddiannau ac anghenion defnyddwyr anabl, oedrannus a llai abl.	Canolig	£2k	le	2024	CSC Fforwm Mynediad Lleol

Gweithredoedd	Blaenoriaeth U/ C/ I	Amcangyfrif Cost y flwyddyn	O fewn yr adnoddau sydd ar gael (gan gynnwys grantiau)	Targed / Dyddiad	Corff Arweiniol / Partneriaid
<b>NOD 2: DARPARU MAP A DATGANIAD DIFFINIADOL DIBYNADWY, MANWL-GYWIR, CYFREDOL AC SYDD AR GAEL YN EANG</b>					
<b>A. PARHAU I DDIWEDDARU'R MAP DIFFINIADOL</b>					
<b>GWEITHRED 16:</b> Gwella ar berfformiad 2007-2017 trwy brosesu cyfanswm o 40 gorchymyn y.f. hyd at y cam gwneud Gorchymyn (gan gynnwys Gorchymynion Llwybrau Cyhoeddus - dargyfeiriadau, creu llwybrau newydd, cau llwybrau a Gorchymynion Addasu – hawliadau llwybrau, anghysonderau llwybrau, dileadau)	Uchel	£30k	le	2021	CSC
<b>GWEITHRED 17:</b> Gwella perfformiad gwneud Gorchymynion blynyddol i 45-50 Gorchymyn y.f., a'r rhan fwyaf ohonynt yn GAMD heb eu cwblhau.	Uchel	> £50k	Na	2021	CSC
<b>GWEITHRED 18:</b> Cynnal adolygiad o'r costau priodol y dylid eu codi am Orchymynion. Dylid cwblhau'r adolygiad cychwynnol erbyn Tach 2017 a dylid adolygu taliadau bob blwyddyn wedi hynny.	Uchel	£2k	le	2021	CSC

Gweithredoedd	Blaenoriaeth U/ C/ I	Amcangyfrif Cost y flwyddyn	O fewn yr adnoddau sydd ar gael (gan gynnwys grantiau)	Targed / Dyddiad	Corff Arweiniol / Partneriaid
<b>NOD 2: DARPARU MAP A DATGANIAD DIFFINIADOL DIBYNADWY, MANWL-GYWIR, CYFREDOL AC SYDD AR GAEL YN EANG</b>					
<b>B. CYNHYRCHU MAP DIGIDOL DIFFINIADOL</b>					
<b>Gweithred 19:</b> Parhau i weithio tuag at 100% archwiliad o fap digidol o HTC (CAMS) trwy gynnal adolygiad parhaus o haen HTC ddigidol.	Canolig	£15k	le	2024	CSC

Gweithredoedd	Blaenoriaeth U/ C/ I	Amcangyfrif Cost y flwyddyn	O fewn yr adnoddau sydd ar gael (gan gynnwys grantiau)	Targed / Dyddiad	Corff Arweiniol / Partneriaid
<b>NOD 2: DARPARU MAP A DATGANIAD DIFFINIADOL DIBYNADWY, MANWL-GYWIR, CYFREDOL AC SYDD AR GAEL YN EANG</b>					
<b>C. LLWYBRAU COLLEDIG</b>					
<b>Gweithred 20:</b> Ystyried y dystiolaeth a dderbyniwyd ar gyfer Gorchmynion Addasu i ychwanegu Hawliau Tramwy hanesyddol heb eu cofrestru at y Map a Datganiad Diffiniadol fel mater o flaenoriaeth.	Uchel	£10k	le	2021	CSC

Gweithredoedd	Blaenoriaeth U/ C/ I	Amcangyfrif Cost y flwyddyn	O fewn yr adnoddau sydd ar gael (gan gynnwys grantiau)	Targed / Dyddiad	Corff Arweiniol / Partneriaid
<b>NOD 3 – SICRHAU BOD CYFLEOEDD ERAILL AR GYFER CAEL MYNEDIAD AT GEFN GWLAD YN RHWYDD EU DEFNYDDIO AC YN CYNNIG MWYNHAD</b>					
<b>A. PARCIAU CEFN GWLAD</b>					
<b>Gweithred 21:</b> Bydd CSC yn parhau i hyrwyddo Parciau Gwledig y Cyngor yn gyfleusterau i'w mwynhau gan y cyhoedd	Uchel	£2k	le	2021	CSC CNC

Gweithredoedd	Blaenoriaeth U/ C/ I	Amcangyfrif Cost y flwyddyn	O fewn yr adnoddau sydd ar gael (gan gynnwys grantiau)	Targed / Dyddiad	Corff Arweiniol / Partneriaid
<b>NOD 3 – SICRHAU BOD CYFLEOEDD ERAILL AR GYFER CAEL MYNEDIAD AT GEFN GWLAD YN RHWYDD EU DEFNYDDIO AC YN CYNNIG MWYNHAD</b>					
<b>B. CEFN GWLAD AGORED</b>					
<b>Gweithred 22:</b> Sicrhau bod yr holl fannau mynediad cyhoeddus a gynhelir neu wedi'u gwella i flociau o dir mynediad yn cynnwys arwyddion yn dangos y symbolau mynediad cenedlaethol.	Isel	£1k	le	2028	CSC CNC Fforwm Mynediad Lleol Grwpiau Defnyddwyr

Gweithredoedd	Blaenoriaeth U/ C/ I	Amcangyfrif Cost y flwyddyn	O fewn yr adnoddau sydd ar gael (gan gynnwys grantiau)	Targed / Dyddiad	Corff Arweiniol / Partneriaid
<b>NOD 3 – SICRHAU BOD CYFLEOEDD ERAILL AR GYFER CAEL MYNEDIAD AT GEFN GWLAD YN RHWYDD EU DEFNYDDIO AC YN CYNNIG MWYNHAD</b>					
<b>C. ARDALOEDD PICNIC A GWARCHODFEYDD NATUR</b>					
<b>Gweithred 23:</b> Gofalu am y safleoedd picnic a'r gwarchodfeydd natur presennol sydd dal yng ngofal yr awdurdod lleol / tîm mynediad at gefn gwlad a gofalu y gwneir trefniadau cynnal a chadw cadarn er mwyn sicrhau bod yr holl safleoedd yn parhau i fod mewn cyflwr da.	Canolig	£15k	le	2024	CSC Partneriaid

Gweithredoedd	Blaenoriaeth U/ C/ I	Amcangyfrif Cost y flwyddyn	O fewn yr adnoddau sydd ar gael (gan gynnwys grantiau)	Targed / Dyddiad	Corff Arweiniol / Partneriaid
<b>NOD 3 – SICRHAU BOD CYFLEOEDD ERAILL AR GYFER CAEL MYNEDIAD AT GEFN GWLAD YN RHWYDD EU DEFNYDDIO AC YN CYNNIG MWYNHAD</b>					
<b>D. TEITHIO LLESOL</b>					
<b>GWEITHRED 24:</b> Datblygu a gofalu am lwybrau beicio yn unol â Strategaeth Feicio Sir Gaerfyrddin a'r Ddeddf Teithio Llesol.	Canolig/Uchel	£100k	le	2021/2024	CSC LIC Sustrans Grwpiau Defnyddwyr
<b>GWEITHRED 25:</b> Cynnig cyngor rheolaidd a gweithio o fewn y Strategaeth Drafnidiaeth a'r Tîm Seilwaith ar gynlluniau sy'n cael eu datblygu o dan y Ddeddf Teithio Llesol a/neu'r Strategaeth Gerdded a Beicio.	Uchel	£1.5k	le	2021	CSC LIC Sustrans Grwpiau Defnyddwyr



Gweithredoedd	Blaenoriaeth U/ C/ I	Amcangyfrif Cost y flwyddyn	O fewn yr adnoddau sydd ar gael (gan gynnwys grantiau)	Targed / Dyddiad	Corff Arweiniol / Partneriaid
<b>NOD 3 – SICRHAU BOD CYFLEOEDD ERAILL AR GYFER CAEL MYNEDIAD AT GEFN GWLAD YN RHWYDD EU DEFNYDDIO AC YN CYNNIG MWYNHAD</b>					
<b>E. ARFORDIR A CHOEDWIGAETH</b>					
<b>GWEITHRED 26:</b> Gweithio gyda phartner fudiadau a rhanddeiliaid perthnasol i gynnig cymaint o gyfleoedd mynediad at arfordiroedd a choedwigaeth i gymaint ag y bo modd o Grwpiau Defnyddwyr, gan wneud ymdrechion i wella mynediad i bobl a dangynrychiolir mewn rhannau eraill o'r rhwydwaith mynediad.	£2k	Uchel	le	2021	CSC CNC Rheolwyr Coedwigfeydd Preifat Stad Y Goron Tirfeddianwyr Preifat
<b>GWEITHRED 27:</b> Cynnwys mewn gwaith cyhoeddusrwydd pa ddarnau o goedwigaeth ac arfordir mynediad agored sydd ar gael i ba Grwpiau Defnyddwyr.	£1k	Uchel	le	2021	CSC CNC

Gweithredoedd	Blaenoriaeth U/ C/ I	Amcangyfrif Cost y flwyddyn	O fewn yr adnoddau sydd ar gael (gan gynnwys grantiau)	Targed / Dyddiad	Corff Arweiniol / Partneriaid
<b>NOD 4: GWEITHIO MEWN PARTNERIAETH I WELLA'R CYFLEUSTERAU AR GYFER CAEL MYNEDIAD AT GEFN GWLAD</b>					
<b>A. HYRWYDDO PARTNERIAETHAU</b>					
<b>GWEITHRED 28:</b> Parhau i gynnal arolygon rhagweithiol o'r rhwydwaith mynediad fesul cymuned ar y cyd â chynghorau lleol a grwpiau gwirfoddol.	Canolig	£30k	le	2024	CSC Cynghorau Tref a Chymuned Cerddwyr Lleol
<b>GWEITHRED 29:</b> Parhau i hyrwyddo partneriaethau gyda chynghorau cymuned, tirfeddianwyr a sefydliadau cyhoeddus a phreifat eraill er mwyn gwneud y defnydd gorau o'r adnoddau sydd ar gael i wella mynediad at gefn gwlad.	Uchel	£5k	le	2021	CSC Cynghorau Tref a Chymuned Fforwm Mynediad Lleol CNC Ymddiriedolaeth

					Genedlaethol
<b>GWEITHRED 30:</b> Sicrhau cyllid a.106 ar gyfer gwelliannau i Hawliau Tramwy a mynediad at gefn gwlad er mwyn diwallu'r anghenion a gynhyrchir gan ddatblygiadau newydd.	Uchel	£2k	le	2021	CSC Datblygwr
<b>GWEITHRED 31:</b> Parhau i weithio gyda chynlluniau amaeth-amgylchedd er mwyn sicrhau gwelliannau hirdymor a gwneud gwaith gorfodaeth i'r rhwydwaith mynediad.	Uchel	£10k	le	2021	CSC CNC LIC
<b>GWEITHRED 32:</b> Parhau i weithio ar y cyd i hyrwyddo defnydd mwy cynaliadwy o'r rhwydwaith Hawliau Tramwy Cyhoeddus trwy gysylltiadau gyda darparwyr trafndiaeth gyhoeddus e.e. teithiau cerdded trên a neu deithiau cerdded bws.	Canolig	£4k	le	2024	CSC Darparwyr Trafnidiaeth
<b>GWEITHRED 33:</b> Parhau i weithio gyda'r BHS a grwpiau marchogaeth ceffylau eraill i wella darpariaeth farchogol a chydweithio gyda mudiadau gyrru oddi ar ffyrdd fel y TRF a Tread Lightly er mwyn adnabod cyfleoedd gyrru oddi ar y ffordd yn y Sir.	Uchel	£4k	le	2021	CSC BHS TRF Green Lane Association Treadlightly

Gweithredoedd	Blaenoriaeth U/ C/ I	Amcangyfrif Cost y flwyddyn	O fewn yr adnoddau sydd ar gael (gan gynnwys grantiau)	Targed / Dyddiad	Corff Arweiniol / Partneriaid
<b>NOD 4: GWEITHIO MEWN PARTNERIAETH I WELLA'R CYFLEUSTERAU AR GYFER CAEL MYNEDIAD AT GEFN GWLAD B. GWIRFODDOLWYR</b>					
<b>GWEITHRED 34:</b> Gwneud cymaint o ddefnydd ag y bo modd o grwpiau gwirfoddol lleol er mwyn paratoi ar gyfer a darparu rhaglenni gwelliannau a chynnal a chadw ar y rhwydwaith HTC.	Uchel	Hyd at £50k	le	2021	CSC CNC Grwpiau Defnyddwyr Ramblers Cadw Cymru'n Daclus Balchder Bro

DRAFT

Gweithredoedd	Blaenoriaeth U/ C/ I	Amcangyfrif Cost y flwyddyn	O fewn yr adnoddau sydd ar gael (gan gynnwys grantiau)	Targed / Dyddiad	Corff Arweiniol / Partneriaid
<b>NOD 5 – HYRWYDDO – CYNNAL A GWELLA YSTOD AC ANSAWDD GWYBODAETH GYHOEDDUS, FYDD AR GAEL YN EANG MEWN FFURFIAU</b>					
<b>PRIODOL</b>					
<b>A. CYFFREDINOL</b>					
<b>GWEITHRED 35:</b> Gweithio gydag adrannau perthnasol ac asiantaethau i wella cyfleoedd i gael mynediad at gefn gwlad i bobl yn byw mewn ardaloedd o amddifadedd.	Canolig	£5k	le	2024	CSC Partneriaid

Gweithredoedd	Blaenoriaeth U/ C/ I	Amcangyfrif Cost y flwyddyn	O fewn yr adnoddau sydd ar gael (gan gynnwys grantiau)	Targed / Dyddiad	Corff Arweiniol / Partneriaid
<b>NOD 5 – HYRWYDDO – CYNNAL A GWELLA YSTOD AC ANSAWDD GWYBODAETH GYHOEDDUS, FYDD AR GAEL YN EANG MEWN FFURFIAU</b>					
<b>PRIODOL</b>					
<b>B. DEUNYDD CYHOEDDUSRWYDD</b>					
<b>GWEITHRED 36:</b> Darparu deunydd hyrwyddo cyfredol ar gyfer Hawliau Tramwy sy'n cael eu hyrwyddo.	Uchel	£3k	le	2021	CSC
<b>GWEITHRED 37:</b> Ynghyd â thywyslyfrau CNC a'r gwaith hyrwyddo ar-lein ar gyfer LIAC, gofalu fod y wybodaeth ar wefan CSC ar gyfer y darn o LIAC sydd yn Sir Gaerfyrddin yn gyfredol a manwl-gywir.	Uchel	£2k	le	2021	CSC CNC
<b>GWEITHRED 38:</b> Gofalu fod yr holl ddeunyddiau hyrwyddo ar gyfer y Teithiau Cerdded presennol yn y Sir yn cael eu cadw'n gyfredol trwy adolygiad parhaus.	Uchel	£5k	le	2021	CSC

<p><b>GWEITHRED 39:</b> Ystyried creu Teithiau Cerdded newydd yn y Sir neu ail-gyflwyno teithiau cerdded a hyrwyddwyd yn y gorffennol pan mae pobl leol neu Grwpiau Defnyddwyr yn nodi fod angen hynny a phan fod digon o adnoddau ar gael i greu, gwella, cynnal a chadw a hyrwyddo llwybrau ychwanegol.</p>	Isel	£20k	Na	2028	CSC
<p><b>GWEITHRED 40:</b> Gwneud rhagor o welliannau i wefan y Cyngor Sir trwy ddarparu gwybodaeth am gyfleoedd mynediad at gefn gwlad ac ar gyfer pob defnyddiwr, gan gynnwys:</p> <ul style="list-style-type: none"> <li>a) Gwella'r wybodaeth gyffredinol ar gyfer y cyhoedd a thirfeddianwyr.</li> <li>b) Pecynnau cais am GAMDau (hawliadau) a PPO (dargyfeiriadau, cau llwybrau ac ati)</li> <li>c) Ffurflenni cwynion ar-lein</li> <li>d) Cofrestr ar-lein o geisiadau GAMD a PPO ac adneuron a31(6).</li> </ul> <p>Hefyd, gweithio i wella'r wybodaeth am FfMLI Sir Gaerfyrddin trwy:</p> <ul style="list-style-type: none"> <li>a) Ychwanegu mwy o wybodaeth gyffredinol</li> <li>b) Cyhoeddi cofnodion cyfarfodydd</li> <li>c) Darparu diweddariadau am gyfarfodydd a lleoliadau</li> </ul>	Uchel	£5k	Ie/Na	2021	CSC Fforwm Mynediad Lleol
<p><b>GWEITHRED 41:</b> Darparu gwybodaeth reolaidd ynghylch gwell cyfleoedd marchogaeth ceffylau, marchogol a thwristiaeth yn y Sir i gynrychiolydd lleol y BHS, Carmarthenshire Riders a grwpiau eraill tebyg i'w chynnwys yn eu deunyddiau hyrwyddo. Annog cylchrediad eang i'r deunyddiau hyrwyddo.</p>	Uchel	£2k	Ie	2021	CSC

<p><b>GWEITHRED 42:</b> Darparu gwybodaeth ynghylch cyfleoedd ar gyfer pobl a chanddynt symudedd cyfyngedig ac amhariadau eraill ar gyfer grwpiau fel Clymblaid Anabledd Sir Gaerfyrddin i'w chynnwys yn eu deunyddiau hyrwyddo. Annog cylchrediad eang i'r deunyddiau hyrwyddo.</p>	Uchel	£2k	le	2021	CSC Partneriaid
<p><b>GWEITHRED 43:</b> Hyrwyddo manteision cymdeithasol ac iechyd cerdded, marchogaeth a beicio trwy ddigwyddiadau a rhaglenni fel Cynllun 'Dewch i Gerdded Cymru', grwpiau cysylltiol Cerdded Iach Sir Gaerfyrddin, rhaglenni gweithgareddau mewn parciau gwledig, strategaeth gerdded a beicio CSC a strategaeth farchogol arfaethedig CSC.</p>	Canolig	£4k	le	2024	CSC

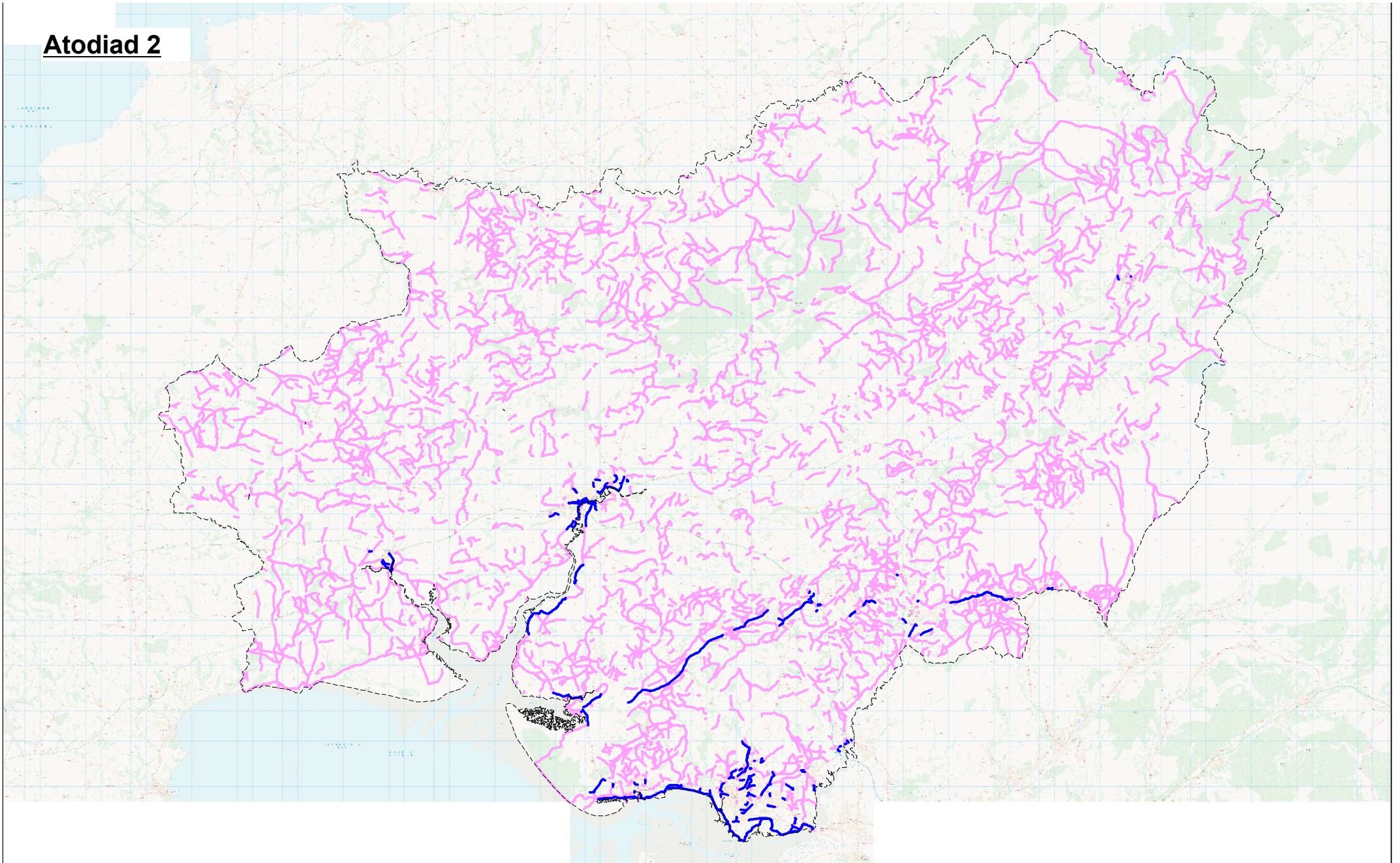
DRAFT

## Atodiad 1

### Cyngorau & Tref Chymuned si'n Cymrhyd Rhan




T/CC	Llwybr Troed	Llybr Ceffyl	Cilffordd Ar Agor i Bob Traffig	Cyfanswm
Talacharn	18,090	1,770	187	20,048
Llanddarog	9,849			9,849
Llandybie	78,174	1,660	3,050	82,885
Llangyndeyrn	79,039	2,755	924	82,718
<b>Cyfanswm</b>	<b>185,152</b>	<b>6,186</b>	<b>4,161</b>	<b>195,499</b>

## Atodiad 2



## Llywbrau Teithio Llesol ar Hawliau Tramwy Cyhoeddus

### Allwedd

-  Ffin CCC
-  Y Rhwydwaith Hawliau Tramwy Cyhoeddus
-  Llywbrau Teithio Llesol ar rhwydwaith Hawliau Tramwy Cyhoeddus

**CAPITA**





### Atodiad 3

<b>ADOLYGIAD CYNNYDD CYNLLUN GWELLA HAWLIAU TRAMWY 2007 – 2017</b> <b>NOD 1: SICRHAU BOD Y RHWYDWAITH HAWLIAU TRAMWY YN HAWDD EI DDEFNYDDIO AC YN CYNNIG MWYNHAD</b> <b>A. GWELLA HAWLIAU TRAMWY</b>	
<b>GWEITHRED 1A:</b> Cynyddu canran yr HTC sydd ar agor, yn rhwydd eu defnyddio ac wedi'u harwyddo'n dda trwy ail-agor a gwella isafswm o 150km y.f. (7% o'r rhwydwaith).	Cyflawnwyd 78.4% o'r gweithredoedd gyda lefelau staffio Mynediad at Gefn Gwlad amrywiol dros gyfnod o 10 mlynedd
<b>GWEITHRED 1B:</b> Cynyddu canran yr HTC sydd ar agor, yn rhwydd eu defnyddio ac wedi'u harwyddo'n dda trwy ail-agor a gwella isafswm o 300km y. f. (14% o'r rhwydwaith).	Na
<b>GWEITHRED 2:</b> Ceisio cynnal dyraniad cyllideb gyfalaf cyfartalog o £225k y.f. ar gyfer gwneud gwelliannau i'r rhwydwaith mynediad trwy wneud ceisiadau cyson i'r Rhaglen Gyfalaf.	Na
<b>GWEITHRED 3:</b> Cwblhau Llwybr Arfordirol Sir Gaerfyrddin a gwella rhannau priodol ar gyfer pob defnyddiwr fel rhan o Raglen Gwella Mynediad Arfordirol Llywodraeth Cymru ar gyfer Llwybr Arfordirol Cymru Gyfan.	Cwblhau Llwybr Arfordirol Cymru
<b>GWEITHRED 4:</b> Llwybrau ceffylau, Cilffyrdd a Ffyrdd Gwyrdd (ffyrdd di-ddosbarth) - gweithio gyda'r BHS a grwpiau defnyddwyr eraill i greu rhaglen o lwybrau ceffylau rhanbarthol ar briffyrdd dethol, Cilffyrdd, llwybrau ceffylau a thir mynediad addas arall.	Er 2007 agorwyd mwy na 40 llwybr ceffylau, a 26 BOAT/Ffordd Ddi-ddosbarth. Cafodd ffyrdd eu hagog.  Wrth gwblhau'r gwaith hwn datblygwyd perthnasoedd gwaith agos gyda'r cynrychiolydd BHS lleol, Carmarthenshire Riders, Tread Lightly a Phrifyrdd Cyngor Sir Caerfyrddin er mwyn blaenoriaethu llwybrau ac ariannu'r gwaith.  Datblygwyd Llwybr Cothi (llwybr aml ddefnyddiwr) mewn partneriaeth â'r YG a CNC.
<b>GWEITHRED 5:</b> Bydd nodi llwybr ar hyd taith yn rhan annatod o unrhyw gynllun gwella hawliau tramwy, ynghyd â nodi llwybrau blaenoriaeth ar	Parhaus

deithiau a nodwyd yn rhai anodd ei dilyn gan ddefnyddwyr.

**POLISI 1:**

Wedi ymgynghori â Chynghorau Tref a Chymuned, grwpiau defnyddwyr ac eraill, seilio rhaglenni gwelliannau ar lwybrau blaenoriaeth sydd:

- a. Yn lleihau unrhyw berygl i'r cyhoedd.
- b. Yn cynnig cysylltiadau strategol a chyfleoedd ar gyfer llwybrau wedi'u hyrwyddo fydd o fudd i economi'r Sir.
- c. Yn ychwanegu at y casgliad presennol o Lwybrau a Theithiau Sirol.
- d. O fudd i'r rhan fwyaf o ddefnyddwyr (presennol neu botensial) yn seiliedig ar lefelau defnydd yr hawl tramwy.
- e. Yn cynnig defnydd cost- effeithiol o adnoddau.
- f. O fudd lle y bo modd i'r sawl a chanddynt symudedd cyfyngedig.
- g. Yn integreiddio gyda thrafnidiaeth gyhoeddus.
- h. Yn cynnig mynediad at Dir Gwledig Agored a chomins trefol.

Datblygwyd matricesau sgorio yn seiliedig ar feini prawf Polisi 1 (af), gan roi ystyriaeth i farn Cynghorau Cymuned, Aelodau Etholedig Lleol a FfGLI Sir Gaerfyrddin.

**POLISI 2:**

Fe fydd rhagdybiaeth o blaid gadael arwynebau hawliau tramwy yn eu cyflwr naturiol, ac eithrio'r rhai a ddewiswyd yn llwybrau blaenoriaeth ar gyfer pobl a chanddynt symudedd cyfyngedig neu pan fo cyflwr y tir yn golygu fod rhaid gwneud newidiadau er mwyn cynnig mynediad rhesymol.

Parhaus

**POLISI 3:**

Bydd y Cyngor yn gweithio gyda thirfeddianwyr a rheolwyr tir i wella mynediad i bawb trwy ddefnyddio'r "dewis lleiaf cyfyngol" ar gyfer pob newid i'r rhwydwaith ac agwedd ragweithiol tuag at welliannau ar rai llwybrau dethol. Bydd hyn yn cynnwys trefn bwlch, gât, ac yna camfa, yn amodol ar anghenion hanfodol rheoli stoc a chyfrifoldebau'r tirfeddianwr ar gyfer yr adeiladweithiau.

Parhaus

**POLISI 4:**

Pan wneir ceisiadau am gelfi newydd, fe fydd rhagdybiaeth y defnyddir cyn lleied o adeiladweithiau ag y bo modd. Ar lwybrau cerdded fe fydd rhagdybiaeth o blaid defnyddio gatiâu, onid oes rhesymau rheolau stoc diamau dros ganiatáu camfeydd.

Parhaus

**ADOLYGIAD CYNNYDD CYNLLUN GWELLA HAWLIAU TRAMWY 2007 – 2017**  
**NOD 1: SICRHAU BOD Y RHWYDWAITH HAWLIAU TRAMWY YN HAWDD EI DDEFNYDDIO AC YN CYNNIG MWYNHAD**  
**B. CYNNAL A CHADW HAWLIAU TRAMWY**

<p><b>GWEITHRED 6A:</b> Gwella perfformiad ar arwyddbostio er mwyn cynyddu % yr hawliau tramwy sy'n "Rhwydd eu Defnyddio"</p>	<p>Gwelliant o 63.% o ran arwyddbostio , proses barhaus</p>
<p><b>GWEITHRED 6B:</b> Rhaglen arwyddbostio estynedig er mwyn cyflymu ac ehangu'r rhaglen waelodlin.</p>	<p>Na</p>
<p><b>GWEITHRED 7:</b> Annog Cynghorau Tref a Chymuned i gymryd cyfrifoldeb am gynnal a chadw llwybrau yn eu hardal ar sail blaenoriaeth, gyda chymorth grant gan Gyngor Sir Caerfyrddin.</p>	<p><b>2007-2010</b> Gwnaeth tua 20 Cyngor Cymuned eu gwaith cynnal a chadw eu hunain, a gwnaeth y Gwasanaeth Parcmyn y gweddill.  <b>2010 ymlaen</b> Mae'r Gwasanaeth Crwydrwyr wedi cymryd cyfrifoldeb am waith cynnal a chadw yn ôl oddi wrth y Cynghorau Cymuned (penodwyd 4 Crwydrwr newydd i baratoi ar gyfer y newid). Mae ardaloedd 67 Cyngor Cymuned yn cael eu cynnal a chadw gan y Gwasanaeth Crwydrwyr ac mae'r Cynghorau Cymuned trefol mwy (x5) yn cadw cyfrifoldebau cynnal a chadw dirprwyedig.</p>
<p><b>GWEITHRED 8:</b> Adolygu'r Rhaglen Gymunedol gyda Chynghorau Tref a Chymuned er mwyn sefydlu system gynnal a chadw hirdymor gadarn.</p>	<p>Daeth y Rhaglen Gymunedol i ben yn 2010, gweler Gweithred 7 uchod.</p>
<p><b>GWEITHRED 9:</b> Chwilio am fwy o gyllid cynnal a chadw er mwyn creu rhwydwaith mynediad hirdymor, cynaliadwy ac o ansawdd uchel, ar y cyd ag awdurdodau eraill yng Nghymru.</p>	<p>Crëwyd swydd Swyddog Llwybr Arfordirol ac fe'i harianwyd ar y cyd gyda Chynghorau Sir Powys a Cheredigion</p>
<p><b>GWEITHRED 10:</b> Gofalu fod yr holl Lwybrau Strategol a Theithiau Sirol presennol sy'n cael eu hyrwyddo ar agor ac ar gael ac yn cael eu cynnal a chadw'n dda, gydag arwyddion a nodau llwybr.</p>	<p>Caiff llwybrau eu blaenoriaethu, ond oherwydd cyllid ac adnoddau staff mae'r safonau cynnal a chadw yn gyfyngedig.</p>
<p><b>GWEITHRED 11:</b> Cilffyrdd/Priffyrdd di-ddosbarth - gweithio gyda'r BHS a grwpiau defnyddwyr eraill i sicrhau bod yr holl Gilffyrdd/Priffyrdd di-ddosbarth lle</p>	<p>Cafodd gwaith ei wneud yn hyn o beth, ond yn rhan o Weithred 4 nid 11.</p>

y cafodd hawliau cerbydol eu cyfyngu'n barhaol gan orchmynion  
cyfreithiol ar agor ac ar gael i'w defnyddio.

<p><b>GWEITHRED 12:</b> Llwybrau ceffylau – gofalu fod yr holl llwybrau ceffylau ar agor ac ar gael i'w defnyddio.</p>	<p>Mae nifer y llwybrau ceffylau sydd ar gael ac yn rhwydd eu defnyddio wedi cynyddu.</p>
<p><b>GWEITHRED 13:</b> Cynnal mwy o ymchwil ar fynediad cerbydol i gefn gwlad ym Mynyddoedd y Cambrian ac ardaloedd eraill allai fod o dan bwysau.</p>	<p>Cychwynnodd Prosiect Mynyddoedd y Cambrian yn 2007, gyda'r bwriad o adnabod llwybrau cerbydol cynaliadwy ar draws Mynyddoedd y Cambrian. (Cydweithio gyda Phowys a Cheredigion) Cwblhawyd adroddiad Cam 1 yn 2012 oedd yn mapio 650km o llwybrau a ddynodwyd yn addas ar gyfer defnydd cerbydol. Defnyddiwyd system goleuadau traffig ar gyfer y llwybrau hynny o ran addasrwydd – dosbarthwyd 5% yn gynaliadwy ac 1% yn briffyrdd cerbydol oedd ar gael yn gyfreithiol ar y pryd. Y cam nesaf oedd prosesu ceisiadau DMMO ar gyfer y 5% o llwybrau y gallai fod ganddynt hawliau cerbydol, ond ni dderbyniwyd unrhyw geisiadau ar gyfer Sir Gaerfyrddin. Daeth y prosiect i ben yn 2012.</p>
<p><b>GWEITHRED 14:</b> Cwblhau arolwg o Gilffyrdd/"ffyrdd gwyrdd" er mwyn diffinio rhaglen bosib ar gyfer clirio llwybrau dethol addas wedi ymgynghori â grwpiau defnyddwyr.</p>	<p>Cwblhawyd gwaith ar llwybrau cerbydol dethol wedi ymgynghori gyda/yn dilyn ceisiadau gan grwpiau defnyddwyr. Ni chynhaliwyd arolwg o'r rhwydwaith cyfan, a rhoddwyd gwaith cynnal a chadw yn ôl i'r Priffyrdd, sy'n rhaglennu'r gwaith.</p>
<p><b>POLISI 5:</b> Wedi ymgynghori â Chynghorau Tref a Chymuned, grwpiau defnyddwyr ac eraill, targedu gwaith cynnal a chadw blynyddol y Rhaglen Gymunedol ar llwybrau blaenoriaeth sydd: i. Yn creu unrhyw berygl i'r cyhoedd. ii. O fudd i'r rhan fwyaf o ddefnyddwyr (presennol neu botensial) yn seiliedig ar lefelau defnydd yr hawl tramwy. iii. Yn cynnig cysylltiadau mewn trefi a phentrefi a'r cylch a llwybrau wedi'u hyrwyddo. iv. O fudd lle y bo modd i'r sawl a chanddynt symudedd cyfyngedig. v. Yn rhan o lwybr Sirol wedi'i hyrwyddo. vi. Yn cynnig mynediad at Dir Gwledig Agored.</p>	<p>Cafodd cynnal a chadw ei flaenoriaethu i raddau helaeth yn ôl CGHT Polisi 5. Mynediad at dir gwledig agored i raddau llai, mwy o alw am rwydwaith Hawliau Tramwy Cyhoeddus bellter o dir Mynediad Agored yn y Sir. Datblygwyd matricesau sgorio yn seiliedig i raddau helaeth ar feini prawf Polisi 5 (i-vi), gan roi ystyriaeth i farn Cynghorau Cymuned, Aelodau Etholedig Lleol a FfGLI Sir Gaerfyrddin</p>

<p><b>POLISI 6:</b> Bydd Cyngor Sir Caerfyrddin yn cadw hawliau tramwy yn gymesur â'r defnydd cyhoeddus a phreifat cymharol sy'n bodoli.</p>	<p>Ie, adlewyrchir hynny ym meini prawf y matrices sgorio</p>
<p><b>POLISI 7:</b> Ni fydd Cyngor Sir Caerfyrddin yn caniatáu i drydydd partïon newid y math o arwyneb ar hawl tramwy, onid yw'r arwyneb newydd yn gydnaws â'r defnydd cyhoeddus ac mae'r trydydd parti yn gyfrifol am waith cynnal a chadw i'r dyfodol.</p>	<p>Pan mae'r uned yn ymwybodol o waith ar ail-arwynebu ar Hawliau Tramwy Cyhoeddus, rhoddwyd cydsyniad unwaith y cytunwyd y manylebau. Mae enghreifftiau o ail-arwynebu wedi cael eu diystyru, sy'n amlygu'r angen i roi gwell sylw i ofynion tîrfeddianwyr yn hynny o beth. Nid yw mater cyfrifoldeb parhaus am gynnal a chadw wedi cael sylw.</p>

**ADOLYGIAD CYNNYDD CYNLLUN GWELLA HAWLIAU TRAMWY 2007 – 2017**  
**NOD 1: SICRHAU BOD Y RHWYDWAITH HAWLIAU TRAMWY YN HAWDD EI DDEFNYDDIO AC YN CYNNIG MWYNHAD**  
**C. GORFODI HAWLIAU TRAMWY**

<p><b>GWEITHRED 15:</b>          Diffinio Protocol Gorfodaeth ar gyfer polisiau/gweithdrefnau er mwyn cadarnhau a diogelu hawliau'r cyhoedd pan mae trafod, negydu, ewylllys da a chydweithio wedi methu o fewn cyfnod rhesymol o amser.</p>	<p>Bu'r gwaith gorfodaeth yn anghyson ac nid oes unrhyw brotocol na pholisi pendant ar waith</p>
<p><b>POLISI 8:</b>          Bydd datrys problemau ar hawliau tramwy yn seiliedig yn bendant iawn ar drafod, negydu, ewylllys da a chydweithio rhwng y Cyngor a thirfeddianwyr gyda'r bwriad o ddatrys materion mewn ffordd gyfeillgar.</p>	<p>Ie, polisi parhaus a llwyddiannus.</p>
<p><b>POLISI 9:</b>          Cynhyrchu a chadw'n gyfredol gofrestr gwynion, (e.e. rhwystrau [naturiol/dynol], arwyddion coll/arwyddion camarweiniol, anifeiliaid/tirfeddianwyr peryglus ac ati) y mae'n rhaid delio â nhw yn unol â'r Protocol Gorfodaeth.</p>	<p>Ie, defnyddiwyd system CAMS i'r perwyl hwn, nid yw'r cyfan wedi'i wneud ond mae'n parhau</p>
<p><b>POLISI 10:</b>          Bydd erlyn yn cael ei ystyried os yw pobl yn troseddu dro ar ôl tro, pan mae'r awdurdod yn cael ei rwystro rhag gweithredu'n uniongyrchol ar hawl tramwy neu pan mae tirfeddianwr yn methu gwneud cais am ddargyfeiriad i unioni rhwystr penodol.</p>	<p>Ie</p>
<p><b>POLISI 11:</b>          Adennill gan geiswyr cau dros dro gost lawn hysbysebu ac unrhyw gostau cysylltiol eraill i'r Cyngor.</p>	<p>Ie</p>
<p><b>POLISI 12:</b>          Ni fydd gorchmynion dargyfeirio ond yn cael eu hystyried gan y Cyngor os yw'n amlwg mai dyna'r ffordd fwyaf cost effeithiol ac ymarferol o ddatrys problem ar hawl tramwy. Rhaid rhoi arwyddion clir ar lwybr dargyfeiriol cyn i'r Gorchmyn ddod ar waith.</p>	<p>Ie</p>

**ADOLYGIAD CYNNYDD CYNLLUN GWELLA HAWLIAU TRAMWY 2007 – 2017**  
**NOD 1: SICRHAU BOD Y RHWYDWAITH HAWLIAU TRAMWY YN HAWDD EI DDEFNYDDIO AC YN CYNNIG MWYNHAD**  
**D. MYNEDIAD I BAWB**

<b>GWEITHRED 16:</b> Mabwysiadu polisi Mynediad Lleiaf Cyfyngol a dilyn 6 egwyddor fras "Trwy Bob Dull Rhesymol" ymhob cynllun mynediad cefn gwlad. (Gweler para. 2.65 uchod).	Ie, gweithredir y polisi hwn pan mae gennym gydweithrediad gyda thirfeddianwyr.
<b>GWEITHRED 17:</b> Sefydlu Grŵp Ymgynghorol ar gyfleoedd i uwchraddio'r rhwydwaith ar gyfer pobl ag anableddau a defnyddwyr eraill llai symudol.	Cafwyd trafodaethau yn y cyswllt trwy'r FfGLI a Chlymblaid Anabledd Sir Gaerfyrddin.
<b>GWEITHRED 18:</b> Cadw, adolygu a chryfhau (Ile bynnag y bo modd a thrwy gytuno gyda thirfeddianwyr) cyfleoedd addas ar gyfer sicrhau mynediad i gefn gwlad ar gyfer pobl a chanddynt symudedd cyfyngedig ac amhariadau eraill.	Ie, cafodd y llwybrau hynny a ddynodwyd yn rhai addas ar gyfer mynediad symudedd cyfyngedig eu gwella trwy gydweithio gyda'r tirfeddianwyr perthnasol.



**ADOLYGIAD CYNNYDD CYNLLUN GWELLA HAWLIAU TRAMWY 2007 – 2017**

**NOD 2: DARPARU MAP A DATGANIAD DIFFINIADOL DIBYNADWY, MANWL-GYWIR, CYFREDOL AC SYDD AR GAEL YN EANG**

**A. PARHAU I DDIWEDDARU'R MAP DIFFINIADOL.**

<p><b>GWEITHRED 19:</b> Gwella perfformiad 1996-2006 o leiaf 50% trwy brosesu cyfanswm o 40 gorchymyn y.f. hyd at y cam gwneud gorchymyn (Gorchymynion Llwybrau Cyhoeddus – dargyfeiriadau, creu llwybrau newydd, dileu llwybrau a Gorchymynion Addasu hawliadau/amryfuseddau Mapiau Diffiniadol newydd).</p>	<p>Bu allbwn gorchymynion yn anghyson. Cafodd newidiadau/toriadau staff effaith ddifrifol ar y ffigwr gwelliant. Mae perfformiad cyfartalog ar gyfer 2007-2017 yn gyfystyr â 15 gorchymyn y flwyddyn.</p>
<p><b>GWEITHRED 20:</b> Gwella perfformiad – isafswm o 60 gorchymyn y.f. hyd at y cam gwneud gorchymyn (Gorchymynion Llwybrau Cyhoeddus – dargyfeiriadau, creu llwybrau newydd, dileu llwybrau a Gorchymynion Addasu hawliadau/amryfuseddau Mapiau Diffiniadol newydd).</p>	<p>Na</p>
<p><b>GWEITHRED 21:</b> Cynnal adolygiad o'r costau priodol i'w codi ar gyfer gorchymynion.</p>	<p>Na</p>
<p><b>POLISI 13:</b> Wrth wneud Gorchymynion Llwybrau Cyhoeddus, rhoi blaenoriaeth i: 1. Amryfuseddau sy'n golygu na ellir defnyddio'r hawl tramwy. 2. Llwybrau ceffylau a Chilffyrdd sy'n cysylltu rhwydweithiau llwybrau ceffylau presennol.</p>	<p>Cafodd Gorchymynion Llwybrau Cyhoeddus eu blaenoriaethu yn ôl y 2 faen prawf a enwyd yn y polisi hwn a meini prawf ychwanegol na chawsant eu hamlinellu megis pwysau/cefnogaeth wleidyddol, lleihau cyfrifoldebau cynnal a chadw, iechyd a diogelwch a budd cyhoeddus ehangach. Matrics sgorio er mwyn blaenoriaethu Gorchymynion Llwybrau Cyhoeddus a ddatblygwyd ac sydd ar fin cael ei ddefnyddio ar gyfer ceisiadau Gorchymynion Llwybrau Cyhoeddus newydd ynghyd â rhai sydd yn y system yn barod</p>
<p><b>POLISI 14:</b> Wrth wneud Gorchymynion Addasu, eu trin yn nhrefn eu derbyn ond rhoi blaenoriaeth i: a. Llwybrau a hawliwyd sy'n cael eu bygwth gan ddatblygiadau. b. Llwybrau lle y mae Cytundeb Creu yn cynnig datrysiad cyflymach i'r mater. c. Llwybrau ceffylau a Chilffyrdd sy'n cysylltu rhwydweithiau llwybrau</p>	<p>Cafodd Gorchymynion Addasu Mapiau Diffiniadol eu blaenoriaethu yn ôl y meini prawf a enwyd yn y polisi hwn a meini prawf ychwanegol na chawsant eu hamlinellu megis ansawdd/dilysrwydd ceisiadau, pwysau/cefnogaeth wleidyddol, gwerth i'r rhwydwaith a budd cyhoeddus. Matrics sgorio er mwyn blaenoriaethu Gorchymynion Addasu Mapiau</p>

ceffylau presennol

Diffiniadol a ddatblygwyd ac sydd ar fin cael ei ddefnyddio ar gyfer ceisiadau Gorchmynion Addasu Mapiau Diffiniadol newydd ynghyd â rhai sydd yn y system yn barod.

<p><b>POLISI 15:</b> Bydd rhaid i geiswyr dalu am gostau dargyfeiriadau/cau llwybrau ynghyd â chost gwaith sydd ei angen i agor y llwybr newydd.</p>	le
<p><b>POLISI 16:</b> Yn ddelfrydol, dylid cadarnhau dargyfeiriadau TCPA neu gau llwybrau cyn i'r gwaith adeiladu ddechrau er mwyn cyfyngu ar broblemau posib. Ni fydd dargyfeiriadau ond yn cael eu caniatáu pan ellir profi fod rhaid cael dargyfeiriad er mwyn i'r datblygiad fynd yn ei flaen a phan mae llwybr amgen derbyniol arall yn cael ei ddarparu. Ni fydd cau hawliau tramwy ond yn cael ei ganiatáu o dan amgylchiadau eithriadol a bydd rhaid i geiswyr dalu am gostau dargyfeiriadau/cau llwybrau ynghyd â chost gwaith sydd ei angen i agor y llwybr newydd.</p>	<p>Mae arferion gwaith wedi gwella o ran Gorchmynion TCPA trwy roi pwyslais ar dderbyn ceisiadau Dargyfeirio/Atal ynghynt a chymeradwyo cynigion cyn i'r gwaith adeiladu ddechrau. Nid yw hyn yn digwydd bob tro eto, ond mae cyfran uchel o safleoedd datblygu yn cydymffurfio â'r system ddiwygiedig hon.</p>
<p><b>POLISI 17:</b> Bydd unrhyw safle adeiladu sy'n rhwystro hawl tramwy yn cael ei ystyried yn rhwystr ac fe ymdrinnir ag ef o dan y polisi/protocol gorfodaeth.</p>	Na
<p><b>POLISI 18:</b> Bydd y defnydd o lwybrau caniatool yn gyfyngedig ac ni fyddant ond yn cael eu datblygu os oes buddiannau byrdymor sylweddol ac os yw'r gwariant yn isel.</p>	le

**ADOLYGIAD CYNNYDD CYNLLUN GWELLA HAWLIAU TRAMWY 2007 – 2017**

**NOD 2: DARPARU MAP A DATGANIAD DIFFINIADOL DIBYNADWY, MANWL-GYWIR, CYFREDOL AC SYDD AR GAEL YN EANG  
B. CYNHYRCHU MAP DIFFINIADOL DIGIDOL**

<b>GWEITHRED 22:</b> Digideiddio'n fanwl-gywir 100% o'r rhwydwaith hawliau tramwy cyhoeddus	Cafodd y Rhwydwaith ei ddigideiddio 100% a'i gyhoeddi ar-lein ond gydag ymwadiad gan na chafodd ei archwilio'n llawn.
<b>GWEITHRED 23:</b> Darparu fersiwn ddigidol o'r Map Diffiniadol ar y wefan	Cyhoeddwyd map Hawliau Tramwy Cyhoeddus digidol ar-lein ond nid yw'n ddiffiniadol.

**ADOLYGIAD CYNNYDD CYNLLUN GWELLA HAWLIAU TRAMWY 2007 – 2017**

**NOD 2: DARPARU MAP A DATGANIAD DIFFINIADOL DIBYNADWY, MANWL-GYWIR, CYFREDOL AC SYDD AR GAEL YN EANG  
C. FFYRDD COLLEDIG**

<b>GWEITHRED 24:</b> Gwneud gwaith ymchwil rhagweithiol ac ystyried tystiolaeth dros geisiadau am Orchmynion Addasu ar gyfer tramwyfeydd cyhoeddus hanesyddol sydd heb eu cofrestru.	Ddim yn rhagweithiol, cafodd yr adnoddau staff eu canoli ar ddelio â'r ceisiadau am Orchmynion Addasu Mapiâu Diffiniadol sydd yn y system yn barod a cheisiadau ffurfiol.
<b>GWEITHRED 25:</b> Cynnal safonau presennol, sef bodloni 95% o geisiadau chwilio o fewn 5 diwrnod.	Mae'r perfformiad chwiliadau wedi gostwng i 90.4% ar ôl colli'r Cynorthwy-ydd Chwiliadau yn 2009. Mae'r perfformiad wedi gwella yn y blynyddoedd diwethaf, ac roedd y ffigur 5 diwrnod cyfartalog rhwng Mawrth 2015 a Mawrth 2017 yn 99%

**ADOLYGIAD CYNNYDD CYNLLUN GWELLA HAWLIAU TRAMWY 2007 – 2017**

**NOD 3 – SICRHAU BOD CYFLEOEDD ERAILL AR GYFER CAEL MYNEDIAD AT GEFN GWLAD YN RHWYDD EU DEFNYDDIO AC YN CYNNIG MWYNHAD  
A. PARCIAU CEFN GWAD**

<b>GWEITHRED 26:</b> Parc Gwledig Pen-bre – Cyflwyno rhaglen o welliannau, gan gynnwys canolfan ymwelwyr newydd, gwell cyfleusterau arlwyo a gweithgareddau ychwanegol	Cychwynnodd gwaith i wella'r holl gyfleusterau yn 2016
<b>GWEITHRED 27:</b> Parc Gwledig Gelli Aur – ceisio sicrhau dyfodol hirdymor a rhaglen o welliannau i'r parc gwledig trwy gytundeb gyda'r perchnogion newydd	Na, mae Gelli Aur mewn dwylo preifat erbyn hyn. Mae'r perchennog yn gweithio gyda Chroeso Cymru i gynnig peth mynediad i'r cyhoedd.
<b>GWEITHRED 28:</b> Parc Gwledig Llyn Llech Owain – cwblhau rhaglen o welliannau i gerddwyr, marchogion ceffylau a beicwyr a gwelliannau amgylcheddol cysylltiol	Gwell mynediad i bawb i bob rhan o'r parc. Gwelliannau amgylcheddol parhaus ar y cyd â Chyfoeth Naturiol Cymru
<b>GWEITHRED 29:</b> Parc Arfordir y Mileniwm – cynnal/gwella cyfleoedd ar gyfer mynediad at gefn gwlad a chyfleoedd hamdden ar ddŵr	Cafodd mynediad a chyfleoedd hamdden ar ddŵr eu gwella, mae'r gwaith yn barhaus.
<b>GWEITHRED 30:</b> Parc Coetir Mynydd Mawr - mân welliannau i gyfleusterau mynediad wrth i gyfleoedd ganiatáu hynny	Gwell mynediad i bawb i bob rhan o'r parc. Datblygwyd cwrs ceffylau traws gwlad ac arena pob tywydd. Datblygwyd llecynnau gweithgareddau awyr agored megis wal ddringo a chwrs beicio mynydd (oddi ar y ffordd a'r stryd). Gwnaed gwelliannau amgylcheddol megis clirio prysgwydd ar gyfer yr Ehedydd.
<b>GWEITHRED 31:</b> Parc Gelliwerdd (Glanaman) / Allt Nant y Ci (Saron)	Parc Gelliwerdd – Gwell mynediad i bawb. Datblygwyd cwrs beicio mynydd oddi ar y ffordd. Gwell deunyddiau dehongli ar y safle. Allt Nant y Ci – Gwell mynediad i bawb. Gosodwyd offer Llwybr Bywyd (campfa awyr agored) a chwrs beicio mynydd. Gosodwyd cuddfan adar a llwyfan gwyllo.

**ADOLYGIAD CYNNYDD CYNLLUN GWELLA HAWLIAU TRAMWY 2007 – 2017**

**NOD 3 – SICRHAU BOD CYFLEOEDD ERAILL AR GYFER CAEL MYNEDIAD AT GEFN GWLAD YN RHWYDD EU DEFNYDDIO AC YN CYNNIG MWYNHAD  
B. TIR GWLEDIG AGORED**

<b>GWEITHRED 32:</b> Sicrhau bod o leiaf un pwynt mynediad cyhoeddus ar gael i bob bloc o Dir Mynediad/Comin Trefol	Nid yw'n flaenoriaeth benodol ar hyn o bryd.
<b>GWEITHRED 33:</b> Sicrhau bod pob allanfa a mynedfa sydd ar gael ac ar agor i flociau tir mynediad yn cynnwys arwyddion symbolau mynediad cenedlaethol.	Nid yw'n flaenoriaeth benodol ar hyn o bryd. Gosodwyd rhai arwyddion llwybr os cafodd gwaith ei wneud ar Hawliau Tramwy Cyhoeddus yn amgylchynu tir mynediad agored. Fodd bynnag, ychydig iawn o arwyddion a osodwyd gan yr honnwyd eu bod yn gamarweiniol (yn enwedig felly arwyddion Mynediad Agored negyddol).
<b>POLISI 19:</b> Rhoi blaenoriaeth o ran rhaglenni cynnal a chadw a gwelliannau i Hawliau Tramwy sy'n cynnig cyfleoedd mynediad i dir agored. (Gweler Gwelliant A.3 a Chynnal a Chadw B.4 uchod).	Nid yw'n flaenoriaeth benodol ar hyn o bryd.

**ADOLYGIAD CYNNYDD CYNLLUN GWELLA HAWLIAU TRAMWY 2007 – 2017**

**NOD 3 – SICRHAU BOD CYFLEOEDD ERAILL AR GYFER CAEL MYNEDIAD AT GEFN GWLAD YN RHWYDD EU DEFNYDDIO AC YN CYNNIG MWYNHAD  
C. MEYSYDD PICNIC A GWARCHODFEYDD NATUR**

<b>GWEITHRED 34:</b> Gofalu am y safleoedd picnic a'r gwarchodfeydd natur presennol ac edrych ar nifer cyfyngedig o gyfleusterau ychwanegol.	Cynnal a chadw parhaus. Trafodaethau'n cael eu cynnal ar hyn o bryd ynghylch trosglwyddo safleoedd i Gyngorau Cymuned
-------------------------------------------------------------------------------------------------------------------------------------------------	-----------------------------------------------------------------------------------------------------------------------

**ADOLYGIAD CYNNYDD CYNLLUN GWELLA HAWLIAU TRAMWY 2007 – 2017**

**NOD 3 – SICRHAU BOD CYFLEOEDD ERAILL AR GYFER CAEL MYNEDIAD AT GEFN GWLAD YN RHWYDD EU DEFNYDDIO AC YN CYNNIG MWYNHAD  
D. BEICIO**

**GWEITHRED 35:**

Gofalu am lwybrau beicio presennol yn y wlad er mwyn bodloni anghenion beicwyr a defnyddwyr eraill.

Cynnal a chadw parhaus mewn partneriaeth â Sustrans a'r Gwasanaethau Technegol.

**GWEITHRED 36:**

Rhoddir blaenoriaeth i:

- a. Gwblhau llwybr beicio Dyffryn Aman
- b. Datblygu darnau coll allweddol yn y rhwydwaith rhwng Rhydaman a Cross Hands;
- c. Datblygu darnau coll allweddol yn y rhwydwaith rhwng Nantgaredig a Felinwen yn Nyffryn Tywi.
- d. Cwblhau'r tri llwybr beicio mynydd ym Mrechfa a chynorthwyo i ddatblygu'r ardal hon yn Ganolfan Rhagoriaeth.

Parhaus

**ADOLYGIAD CYNNYDD CYNLLUN GWELLA HAWLIAU TRAMWY 2007 – 2017**  
**NOD 4 – GWEITHIO MEWN PARTNERIAETH I WELLA'R CYFLEUSTERAU AR GYFER CAEL MYNEDIAD AT GEFN GWLAD**  
**A. HYRWYDDO PARTNERIAETHAU**

<p><b>GWEITHRED 37:</b>          Parhau i gynnal arolygon rhagweithiol o'r rhwydwaith mynediad fesul cymuned ar y cyd â chynghorau lleol.</p>	<p>Cynhaliwyd nifer o arolygon cymunedol yn dilyn ceisiadau a wnaed gan y cyngor tref/cymuned perthnasol. Ni ddigwyddodd hyn ledled y Sir hyd yn hyn.</p>
<p><b>GWEITHRED 38:</b>          Parhau i hyrwyddo partneriaethau gyda chynghorau cymuned, tirlfeddianwyr a sefydliadau cyhoeddus a phreifat eraill er mwyn gwneud y defnydd gorau o'r adnoddau sydd ar gael i wella mynediad at gefn gwlad.</p>	<p>Rydym wedi datblygu partneriaethau gyda nifer o gynghorau cymuned a chyrff preifat a chyhoeddus er mwyn cronni adnoddau i wella mynediad at gefn gwlad.</p>
<p><b>GWEITHRED 39:</b>          Sicrhau cyllid a.106 ar gyfer gwelliannau i Hawliau Tramwy a mynediad at gefn gwlad er mwyn diwallu'r anghenion a gynhrychir gan ddatblygiadau newydd.</p>	<p>Rydym wedi negydu am a defnyddio cyllid a106 mewn nifer cyfyngedig o achosion. Erbyn hyn, rydym yn chwarae rhan weithredol yn yr Is-grŵp Cynllunio Adran 106 fel y gallwn gynnig am gyllid a.106 a'i ddefnyddio i wella rhwydweithiau yng nghyffiniau datblygiadau newydd.</p>
<p><b>GWEITHRED 40:</b>          Parhau i weithio gyda Thir Gofal a chynlluniau amaeth-amgylchedd tebyg er mwyn sicrhau gwelliannau hirdymor i'r rhwydwaith mynediad.</p>	<p>Cydweithio parhaus gyda swyddogion gorfodaeth ar gynlluniau amaeth-amgylchedd presennol er mwyn gwneud y defnydd gorau o'r adnoddau sydd ar gael ar gyfer gorfodaeth.</p>
<p><b>GWEITHRED 41:</b>          Parhau i weithio ar y cyd i hyrwyddo defnydd mwy cynaliadwy o'r rhwydwaith trwy gysylltiadau gyda darparwyr trafndiaeth gyhoeddus e.e. teithiau cerdded trên, teithiau cerdded bus.</p>	<p>Manteisiwyd ar gyfle diweddar i weithio gyda Grŵp Llinell Calon Cymru i ddatblygu teithiau cerdded trên. Byddem yn falch o ystyried cyfleoedd eraill tebyg ond nid ydym wedi mynd ati'n fwiadol i chwilio am gynlluniau o'r fath.</p>



**ADOLYGIAD CYNNYDD CYNLLUN GWELLA HAWLIAU TRAMWY 2007 – 2017**  
**NOD 4 – GWEITHIO MEWN PARTNERIAETH I WELLA'R CYFLEUSTERAU AR GYFER CAEL MYNEDIAD AT GEFN GWLAD**  
**B. GWIRFODDOLWYR**

**GWEITHRED 42:**

Parhau i fanteisio i'r eithaf ar y potensial ar gyfer grwpiau gwirfoddol wedi'u trefnu - yn lleol, cenedlaethol a rhyngwladol wrth ddarparu a gwella a chynnal rhaglenni mynediad at gefn gwlad.

Ar y cyd â'r Gwasanaeth Crwydrwyr:  
2007-2012 defnydd rheolaidd o wirfoddolwyr rhyngwladol yr UNA er mwyn cynnal a chadw a gwella'r rhwydwaith Hawliau Tramwy Cyhoeddus  
2007-2014 defnydd o grwpiau gwirfoddol Cerddwyr i wneud gwaith cynnal a chadw.

**GWEITHRED 43:**

Parhau i ddarparu isafswm o 15 gweryll gwaith/30 wythnos y.f. ar gyfer grwpiau gwirfoddol lleol ac eraill wedi'u trefnu.

Daeth gwerylloedd gwaith gwirfoddol i ben yn 2012

**ADOLYGIAD CYNNYDD CYNLLUN GWELLA HAWLIAU TRAMWY 2007 – 2017**

**NOD 5: HYRWYDDO – CYNNAL A GWELLA YSTOD AC ANSAWDD GWYBODAETH GYHOEDDUS, FYDD AR GAEL YN EANG MEWN FFURFIAU PRIODOL  
A. CYFFREDINOL**

<p><b>GWEITHRED 44:</b> Parhau i weithio gydag asiantaethau eraill i wella cyfleoedd i gael mynediad at gefn gwlad i bobl yn byw mewn ardaloedd Cymunedau'n Gyntaf.</p>	<p>Ni fu'n flaenoriaeth benodol</p>
<p><b>POLISI 20:</b> Parhau i hyrwyddo ac annog defnydd cyfrifol o gefn gwlad a pharch i'r sawl sy'n byw a gweithio yng nghefn gwlad.</p>	<p>Cyfrannwyd at ddatblygu'r Gorchymyn Diogelu Llecynnau Cyhoeddus a gwybodaeth gyhoeddus gysylltiol er mwyn annog defnydd cyfrifol o lecynnau cyhoeddus, gan gynnwys Hawliau Tramwy Cyhoeddus. Proses barhaus o ddsbarthu deunyddiau er mwyn hyrwyddo ymddygiad cyfrifol yng nghefn gwlad a gyhoeddwyd gan sefydliadau eraill megis Cyfoeth Naturiol Cymru a Llywodraeth Cymru.</p>
<p><b>POLISI 21:</b> Parhau i annog pobl o bob rhan o gymdeithas i fanteisio ar gyfleoedd i fwynhau cefn gwlad.</p>	<p>Nid oes unrhyw hyrwyddo penodol ar hyn o bryd. Amlygodd y Gweithdy Trawsnewidiad Digidol diweddar gyfleoedd i ymgysylltu mwy â'r cyhoedd i annog mwy o bobl i gymryd rhan.</p>

**ADOLYGIAD CYNNYDD CYNLLUN GWELLA HAWLIAU TRAMWY 2007 – 2017**

**NOD 5: HYRWYDDO – CYNNAL A GWELLA YSTOD AC ANSAWDD GWYBODAETH GYHOEDDUS, FYDD AR GAEL YN EANG MEWN FFURFIAU PRIODOL  
B. DEUNYDD CYHOEDDUSRWYDD**

<p><b>GWEITHRED 45:</b> Cadw, diwygio a diweddarau'r llyfryn 'yr awyr agored' i fod yn brif ffynhonnell gwybodaeth argraffedig ar gyfleoedd hamdden yng nghefn gwlad i gerddwyr, beicwyr, marchogion ceffylau, pobl anabl a defnyddwyr cerbydau.</p>	<p>Ni chafodd ei ddiweddarau. Nid yw'r cyhoeddiad yn cael ei ddsbarthu mwyach</p>
<p><b>GWEITHRED 46:</b> Darparu deunydd hyrwyddo ar gyfer hawliau tramwy sy'n cael eu hyrwyddo</p>	<p>Hyrwyddo parhaus. Mae tua 20% o daflenni teithiau cerdded Cyngor Sir Caerfyrddin yn cael eu diweddarau bob blwyddyn, yn bennaf yn daflenni lawr lwythadwy ar wefan Cyngor Sir Caerfyrddin. (Mae copïau papur yn dal ar gael ar hyn o bryd ond efallai y rhoddir y gorau i'w cynhyrchu os nad oes digon o alw amdanynt)</p>
<p><b>GWEITHRED 47:</b> Cynhyrchu taflenni Teithiau Cerdded Strategol i hyrwyddo llwybrau'r Arfordir, y Teifi a'r Tywi (wedi'u huwchraddio) a llwybrau penodedig eraill.</p>	<p>Bydd darn Sir Gaerfyrddin o Lwybr Arfordirol Cymru yn cael ei ychwanegu a'i ddiweddarau ar wefan Cyngor Sir Caerfyrddin yn ôl y galw. Roedd y Tywi a'r Teifi yn cael eu hyrwyddo tan 2015 ond ni fu unrhyw hyrwyddo penodol ers hynny ac nid oes unrhyw gynlluniau penodol i hyrwyddo Llywybrau'r Tywi neu'r Teifi nac i ail-argraffu'r llyfrynau. Gallai hynny newid pe deuai mwy o adnoddau ar gael.</p>
<p><b>GWEITHRED 48:</b> Gofalu fod y gyfres bresennol o deithiau cerdded cefn gwlad (36) yn cael ei chadw'n gyfredol trwy adolygiadau/ailargraffiadau parhaus.</p>	<p>Cafodd y 36 Taith Gerdded a Llwybr yn y Sir eu had-drefnu'n ddiweddar i lawr i 22 gan y gwelwyd ei bod yn amhriodol ystyried rhai yn llwybrau a hyrwyddwyd gan Gyngor Sir Caerfyrddin oherwydd ansawdd gwael, hygyrchedd a/neu boblogrwydd. Cafodd rhai eu tynnu allan o'r gyfres hefyd gan y cawsant eu disodli gan gynlluniau newydd neu eu bod yn cael eu hyrwyddo a'u rheoli gan sefydliadau allanol fel yr Ymddiriedolaeth Genedlaethol, oedd yn golygu nad oedd angen i Gyngor Sir Caerfyrddin eu hyrwyddo.</p>
<p><b>GWEITHRED 49:</b> Diweddarau a chynhyrchu taflenni teithiau cerdded cefn gwlad ychwanegol ar gyfer y gyfres bresennol.</p>	<p>Mae Llwybr Arfordirol Cymru wedi disodli Llwybr Arfordirol Sir Gaerfyrddin. Erbyn hyn mae'n llwybr sy'n cael llawer o sylw yn y Sir, ni</p>

	chafodd unrhyw lwybrau eraill eu hychwanegu
<p><b>GWEITHRED 50:</b> Gwneud rhagor o welliannau i wefan y Cyngor Sir trwy ddarparu gwybodaeth am gyfleoedd mynediad at gefn gwlad ac ar gyfer pob defnyddiwr, gan gynnwys:</p>	
<p>a. Map a datganiad diffiniadol b. Pecynnau cais am hawliadau, dargyfeiriadau ac ati c. Map rhyngweithiol a ffurflen gwynion d. Cofrestri ceisiadau am fapiau diffiniadol a datganiadau statudol e. Hawliadau a gorchmynion addasu f. Manylion y Fforwm Mynediad Lleol</p>	<p>Cafodd y wefan ei gwella trwy gyflwyno i-leol, gan roi ffordd i'r cyhoedd i weld data Hawliau Tramwy Cyhoeddus ar-lein. Cyhoeddir gwybodaeth am y FfMLI (cofnodion cyfarfodydd, dyddiadau cyfarfodydd) ar-lein.</p>
<p><b>GWEITHRED 51:</b> Cynhyrchu gwybodaeth newydd ar gyfleoedd marchogaeth ceffylau yn y Sir.</p>	<p>Ni chafodd dim ei gynhyrchu gan Gyngor Sir Caerfyrddin ond maent yn gweithio'n agos â'r BHS a Carms Riders sy'n cyhoeddi deunyddiau a gwybodaeth hyrwyddo.</p>

**ADOLYGIAD CYNNYDD CYNLLUN GWELLA HAWLIAU TRAMWY 2007 – 2017**

**NOD 5: HYRWYDDO – CYNNAL A GWELLA YSTOD AC ANSAWDD GWYBODAETH GYHOEDDUS, FYDD AR GAEL YN EANG MEWN FFURFIAU PRIODOL  
C. HYRWYDDO MYNEDIAD I BAWB**

**GWEITHRED 52:**

Darparu gwybodaeth ‘Mynediad i Bawb’ ar gyfleoedd mynediad ar gyfer pobl sy’n cael anawsterau symudedd ac amhariadau eraill.

Na

**GWEITHRED 53:**

Hyrwyddo manteision cymdeithasol ac iechyd cerdded, marchogaeth a beicio trwy ddigwyddiadau a rhaglenni fel Cynllun ‘Dewch i Gerdded Cymru’, Teithiau Cerdded Trefol a rhaglenni gweithgareddau o barciau gwledig a lleoliadau eraill.

Caiff y manteision iechyd eu hyrwyddo bob hyn trwy ‘Swyddog Cerdded eich Ffordd at Iechyd’ (tan 2008) Gwasanaeth Crwydrwyr Cefn Gwlad a Gwirfoddolwyr