

# Polisi Diogelu Corfforaethol

Amddiffyn Plant, Pobl Ifanc ac Oedolion sy'n  
Wynebu Risg

MEDI 2018 - VOL 3

# Cynnwys

<b>1</b> Cyflwyniad	<b>1</b>
<b>2</b> Amcanion y Polisi hwn	<b>1</b>
<b>3</b> Cwmpas	<b>1</b>
<b>4</b> Cyd-destun	<b>2</b>
<b>5</b> Trefniadau Llywodraethu	<b>3</b>
<b>6</b> Aelodaeth	<b>4</b>
<b>7</b> Grŵp Gweithredol ar gyfer Diogelu Plant ac Oedolion	<b>4</b>
<b>8</b> Rolau a Chyfrifoldebau	<b>5</b>
<b>Mae pob Rheolwr yn gyfrifol am y canlynol:</b>	<b>5</b>
<b>9</b> Trefniadau cyswllt	<b>7</b>
<b>10</b> Cyd-destun strategol	<b>7</b>
<b>Amcanion Llesiant Sir Gaerfyrddin:</b>	<b>7</b>
<b>11</b> Gwerthoedd Craidd y Cyngor	<b>8</b>
<b>12</b> Perfformiad a Mesurau	<b>9</b>
<b>13</b> Risgiau	<b>9</b>
<b>RHESTR TERMAU</b>	<b>10</b>



# 1 Cyflwyniad

Mae diogelu ac amddiffyn plant ac oedolion sy'n wynebu risg yn flaenoriaeth uchel i Gyngor Sir Caerfyrddin a sicrhau bod trefniadau a gweithdrefnau cadarn yn eu lle.

Mae'r Polisi Diogelu Corfforaethol hwn yn darparu fframwaith ar gyfer pob gwasanaeth yn y Cyngor gan nodi cyfrifoldebau mewn perthynas â diogelu ac amddiffyn plant ac oedolion sy'n wynebu risg yn ogystal â'r dulliau y bydd y Cyngor yn eu defnyddio i

wybod yn sicr ei fod yn cyflawni ei ddyletswyddau.

Mae'r polisi hwn yn berthnasol i holl gyflogeion, cynghorwyr a gwirfoddolwyr Sir Gaerfyrddin a hefyd darparwyr gwasanaethau a gomisiynir gan y Cyngor. Mae diogelu'n fusnes i bawb, pa un a ydynt yn gweithio i'r Cyngor ynteu ar ran y Cyngor.

---

## 2 Amcanion y Polisi hwn

Nodi sut y bydd Cyngor Sir Caerfyrddin yn cyflawni ei rwymedigaethau tuag at ddiogelu plant ac oedolion sy'n wynebu risg;

Rhoi sicrwydd i'r cyhoedd, cynghorwyr, staff, gwirfoddolwyr a phobl sy'n gwneud gwaith ar

ran y Cyngor bod trefniadau cadarn yn eu lle i ddiogelu plant ac oedolion sy'n wynebu risg.

---

## 3 Cwmpas

Er mai'r Gyfarwyddiaeth Gwasanaethau Cymdeithasol a Llesiant sy'n arwain ar ymdrin ag ymholiadau ynghylch pryderon y gall unigolion fod yn wynebu risg o niwed, mae gan bawb gyfrifoldeb i ddiogelu llesiant oedolion a phlant a all fod yn wynebu risg beth bynnag fo'u rôl. Mae'r polisi'n cwmpasu holl swyddogaethau a gwasanaethau'r Cyngor ac yn berthnasol i holl gyflogeion, aelodau etholedig a gofalwyr maeth y Cyngor, unigolion sydd ar leoliadau gwaith gyda'r Cyngor a gwirfoddolwyr sy'n gweithio yn y

Cyngor. Hefyd, contractwyr annibynnol sy'n gwneud gwaith ar ran y Cyngor.

Mae dyletswydd ar y Cyngor hefyd i sicrhau bod sefydliadau eraill a gomisiynir i ddarparu gwasanaethau ar ei ran yn rhoi sylw i'r angen i ddiogelu a hybu llesiant oedolion a phlant.



Mae Deddf Gwasanaethau Cymdeithasol a Llesiant 2014 yn datgan:

Plentyn sy'n wynebu risg yw plentyn sy'n cael, neu sy'n wynebu risg o gael, ei gam-drin neu ei esgeuluso neu ddiodef mathau eraill o niwed, ac; y mae arno anghenion am ofal a chymorth p'un a yw'r awdurdod yn diwallu unrhyw un neu rai o'r anghenion hynny ai



peidio, mae oedolyn sy'n wynebu risg yn oedolyn sy'n cael, neu sy'n wynebu risg o gael, ei gam-drin neu ei esgeuluso, y mae arno anghenion am ofal a chymorth p'un a yw'r awdurdod yn diwallu unrhyw un neu rai o'r anghenion hynny ai peidio, ac; nad yw'n gallu, o ganlyniad i'r anghenion hynny, amddiffyn ei hun rhag cael, neu'r risg o gael, ei gam-drin neu ei esgeuluso.



## 4 Cyd-destun

Mae deddfwriaeth a gynhwysir yn yr amryw Ddeddfau a chanllawiau a enwir isod yn sefydlu'r hawl i bobl gael eu hamddiffyn rhag cael eu cam-drin. Y man cychwyn cyfreithiol i gyflawni'r amcan hwn yw dyletswydd gweithiwr proffesiynol i hysbysu ynghylch honiadau o gam-drin ac esgeuluso.

Mae'r gyfraith hefyd yn enwi'r Awdurdod Lleol fel yr awdurdod arweiniol ar gyfer gwneud ymholiadau i ganfod a yw unigolyn yn wynebu risg ac ar gyfer cydlynu'r ymateb i'w amddiffyn.

Yn ymarferol nid yw hyn byth yn cael ei gyflawni ar wahân i eraill na heb arweinyddiaeth ac atebolrwydd clir ar gyfer y gwaith sydd wedi'i nodi yr un modd mewn cyfraith, ynghyd â'r ddyletswydd i

gydweithredu a chydweithio gydag eraill.

Mae'r Cyngor yn cydnabod bod arfer da o ran diogelu yn dwyn ynghyd yr holl weithgarwch sydd wedi'i fwriadu i hybu arfer diogel gyda grwpiau agored i niwed ac atal pobl rhag cael eu cam-drin a'u hesgeuluso. Am y rheswm hwn ac am fod y gyfraith, polisi, canllawiau a rheoliadau'n newid o bryd i'w gilydd, mae'n amhosibl darparu rhestr gynhwysfawr o ddogfennau perthnasol ond mae'r eitemau mwyaf arwyddocaol wedi'u cynnwys isod:-

- **Deddf Gwasanaethau Cymdeithasol a Llesiant 2014 – Deddf Addysg 2002 – a 'Cadw Dysgwyr yn Ddiogel' -Rôl awdurdodau lleol, cyrff llywodraethu a pherchnogion ysgolion annibynnol dan Ddeddf Addysg 2002**

- Deddf Plant 1989 a 2004
- Diogelu Plant: Gweithio gyda'n Gilydd dan Ddeddf Plant'
- Mewn Dwylo Diogel' 2000
- Adran 17 o Ddeddf Troseddu ac Anhrefn 1998,
- Deddf Galluedd Meddyliol 2005
- Deddf Trais yn Erbyn Menywod, Cam-drin Domestig a Thrais Rhywiol (Cymru) 2015
- Deddf Tai 2004
- Deddf Trwyddedu 2003
- Deddf Hawliau Dynol 1998

- Gweithdrefnau Interim Cymru ar gyfer Amddiffyn Oedolion Agored i Niwed 2013 (yn amodol ar eu diwygio yn dilyn y Ddeddf Gwasanaethau Cymdeithasol a Llesiant)
- Polisi Datgelu Camarfer CSC
- Polisiâu Recriwtio CSC
- Polisi Ymdrin â Cham-drin Domestig a Thrais Rhywiol CSC
- Polisi a gweithdrefnau ar gyfer Diogelu plant, pobl ifanc ac oedolion agored i niwed (Addysg – Mawrth 2013)

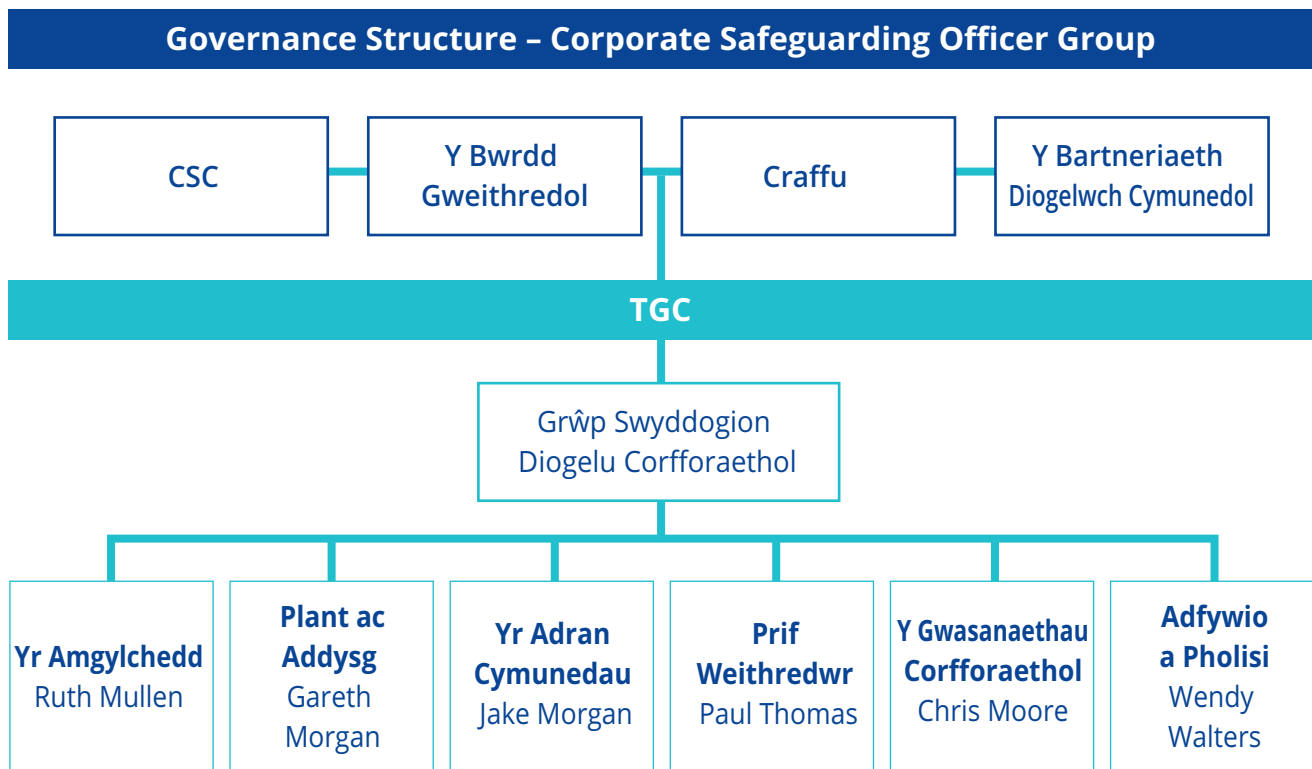
Bydd y Cyngor yn sicrhau bod arfer yn cydymffurfio â'r polisiâu a'r gweithdrefnau canlynol:

- Gweithdrefnau Amddiffyn Plant Cymru Gyfan 2008 (yn amodol ar eu diwygio yn dilyn y Ddeddf Gwasanaethau Cymdeithasol a Llesiant)

Dylai cyflogeion a chynghorwyr weithredu yn unol â'r Cod Ymddygiad proffesiynol perthnasol.

Y bwriad yw y bydd y Polisi Diogelu Corfforaethol hwn yn ategu ac nid yn disodli unrhyw gyfrifoldebau sydd eisoes wedi'u nodi mewn deddfwriaeth, polisi neu ganllawiau a nodir uchod.

## 5 Trefniadau Llywodraethu



# Aelodaeth

- Cyfarwyddwr y Gwasanaethau Cymunedol (Cadeirydd a Chyfarwyddwr Statudol);
- Cyfarwyddwr Addysg a Gwasanaethau Plant (Cyfarwyddwr Arweiniol ar gyfer Plant a Phobl Ifanc);
- Prif Weithredwr Cynorthwyol, Rheoli Pobl a Pherfformiad neu ei g/chynrychiolydd;

- Cynrychiolwyr adrannol eraill a enwebir.
- Swyddog arweiniol ar ran y Gwasanaethau Amddiffyn Plant ac Oedolion.

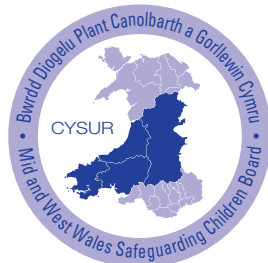
*Mae'r grŵp yn cwrdd yn chwarterol.*

## 7 Grŵp Gweithredol dros Ddiogelu Oedolion a Phlant

Byrddau Diogelu yw'r mecanwaith statudol allweddol ar gyfer cytuno sut y bydd y sefydliadau perthnasol ym mhob ardal yn cydweithredu i ddiogelu plant ac oedolion sy'n wynebu risg, ac ar gyfer sicrhau effeithiolrwydd yr hyn a wnânt.

Er mwyn cyflawni amcanion **Bwrdd Diogelu Canolbarth a Gorllewin Cymru**'n effeithiol, mae un Bwrdd ar gyfer Plant ac un ar gyfer Oedolion gyda materion trawsbynciol yn cael eu rheoli ar y cyd ar draws y ddau.

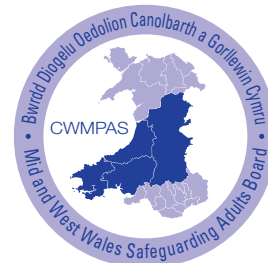
### SAFEGUARDING CHILDREN



**CYSUR:** Diogelu Plant a Phobl Ifanc; Uno'r Rhanbarth. Maent yn gyfrifol am gyflawni'r amcanion canlynol:

- **AMDDIFFYN** plant yng Nghanolbarth a Gorllewin Cymru sy'n cael, neu sy'n wynebu risg o gael, eu cam-drin, eu hesgeuluso neu ddioddef mathau eraill o niwed, ac
- **ATAL** plant o fewn ei ardal rhag dod yn blant sy'n wynebu risg o gael eu cam-drin, eu hesgeuluso neu ddioddef mathau eraill o niwed.

### SAFEGUARDING ADULTS



**CWMPAS:** Cydweithio a Chynnal Partneriaeth wrth Ddiogelu Oedolion. Maent yn gyfrifol am gyflawni'r amcanion canlynol:

- **AMDDIFFYN** oedolion yng Nghanolbarth a Gorllewin Cymru sydd:
- ag anghenion am ofal a chymorth, ac sy'n cael, neu'n wynebu risg o gael, eu cam-drin neu eu hesgeuluso; ac
- **ATAL** yr oedolion hynny yng Nghanolbarth a Gorllewin Cymru rhag dod yn oedolion sy'n wynebu risg o gael eu cam-drin neu eu hesgeuluso.

## 8 Rolau a Chyfrifoldebau

Mae dyletswydd ar yr holl gyflogeion, cynghorwyr a gwirfoddolwyr i hysbysu ynghylch pryderon am gam-drin ac esgeuluso.

Mae gan y Gwasanaethau Plant gyfrifoldeb am dderbyn ac ymateb i bryderon newydd ynghylch plant ac mae gan y Gwasanaethau

Oedolion gyfrifoldeb am dderbyn ac ymateb i bryderon newydd am oedolion sy'n wynebu risg.

Dylai'r holl bryderon ynghylch diogelu gael eu gwneud yn hysbys i Wasanaeth Gwybodaeth, Cyngor a Chymorth Cyngor Sir Caerfyrddin ar 0300 333 2222.

## Mae pob Rheolwr yn gyfrifol am y canlynol:

- Recriwtio cyflogeion/gwirfoddolwyr yn unol â'r polisi Adnoddau Dynol perthnasol, gan gynnwys (lle y bo'n ofynnol) gwiriadau'r Gwasanaeth Datgelu a Gwahardd.
- Sicrhau bod diogelu'n rhan o raglen sefydlu pob cyflogwr/gwirfoddolwr.
- Adnabod cyflogeion/gwirfoddolwyr sy'n debygol o ddod i gysylltiad â phlant neu oedolion sy'n wynebu risg fel rhan o'u rôl.
- Sicrhau bod hyfforddiant yn cael ei ddarparu yn gymesur â'r rôl.
- Sicrhau bod yr holl gyflogeion/gwirfoddolwyr yn ymwybodol sut i hysbysu am bryderon ynghylch diogelu a phwy ddylai gael ei hysbysu.
- Sicrhau bod yr holl gyflogeion/gwirfoddolwyr yn ymwybodol o Bolisi Chwythu'r Chwiban y Cyngor.
- Sicrhau bod cyflogeion/gwirfoddolwyr yn ymwybodol bod rhaid iddynt ymddwyn mewn modd sy'n diogelu ac yn hybu llesiant plant ac oedolion sy'n wynebu risg.
- Rhoi arweiniad i gyflogeion/gwirfoddolwyr am bryderon diogelu fel y bo'n ofynnol.

Bydd **Comisiynwyr Gwasanaethau** yn gyfrifol am sicrhau bod trefniadau cytundebol yn nodi cyfrifoldebau mewn perthynas â diogelu yn unol â'r Polisi hwn a pholisi comisiynu presennol.

Mae contractwyr, is-gontractwyr neu sefydliadau eraill a gyllidir gan neu ar ran y Cyngor yn gyfrifol am drefnu gwiriadau trwy'r Gwasanaeth Datgelu a Gwahardd (lle y bo'n ofynnol) ac am sicrhau bod eu staff yn cydymffurfio â threfniadau rheoleiddiol a chytundebol mewn perthynas â diogelu plant ac oedolion.

Mae contractwyr hefyd yn gyfrifol am hysbysu rheolwyr perthnasol yn y Cyngor ynghylch unrhyw bryderon a all fod ganddynt ac atgyfeirio pryderon o'r fath ynghylch diogelu at y gwasanaeth Gwybodaeth, Cyngor a Chymorth.

**Bydd pob Aelod Etholedig** yn cael ei wahodd i fynychu hyfforddiant mewn perthynas â diogelu plant ac oedolion sy'n wynebu risg a bydd anghenion o ran hyfforddiant ychwanegol ar ddiogelu, e.e. mewn perthynas â'u portffolios, yn cael sylw fel rhan o Adolygiadau o Ddatblygiad Personol.

**Aelod Arweiniol dros Ddiogelu**

**Corfforaethol** – mae Arweinydd y Cyngor yn gweithredu fel yr ‘eiriolwr’ dros Ddiogelu Corfforaethol. Bydd yr Aelod Arweiniol yn cydweithio’n agos gydag ystod o Uwch Swyddogion yn yr Awdurdod ac yn cael cyngor proffesiynol ganddynt, fel y bo’n briodol.

Bydd yr Aelod Arweiniol yn cysylltu ac yn ymgynghori ag Aelodau Cabinet eraill ynghylch materion unigol sy’n debygol o effeithio ar eu portffolios fel a nodir yng Nghynllun Dirprwyo’r Cyngor.

Bydd **pob Cyfarwyddwr Corfforaethol** trwy eu Timau Rheoli yn gyfrifol am sicrhau bod yr holl ofynion statudol o ran diogelu a hybu lles plant ac oedolion sy’n wynebu risg yn cael sylw.

Maent hefyd yn gyfrifol am sefydlu systemau priodol o fewn eu meysydd gwasanaeth sy’n sicrhau y cydymffurfir â’r polisi hwn. Sicrhau y darperir hyfforddiant priodol. Cyfleu gwybodaeth am y rhai y mae angen i staff gysylltu â hwy a gwneud yn siŵr bod yr wybodaeth hon yn cael ei hadolygu’n rheolaidd fel ei bod yn gyfoes ac yn gywir. Llunio adroddiad am eu trefniadau Diogelu a fydd yn cael ei ddefnyddio fel sail i Adroddiad Blynyddol Cyfarwyddwr y Gwasanaethau Cymdeithasol a bod yr adroddiad blynyddol ar Ddiogelu Corfforaethol ar gyfer y Pwyllgor Craffu’n cael ei ddarparu. Monitro’r modd y mae’r Polisi hwn yn cael ei weithredu a’r modd y cydymffurfir ag ef ar draws y Cyngor. Pennu llinellau atebolrwydd clir. Sicrhau bod rheolwyr diogelu arweiniol ym mhob maes gwasanaeth. Sicrhau bod y Cyngor yn gweithredu Confensiwn y Cenhedloedd Unedig ar Hawliau’r Plentyn.

Bydd yr **holl Benaethiaid Gwasanaeth** trwy eu Timau Rheoli yn gyfrifol ar y cyd am sicrhau bod yr holl ofynion statudol o ran diogelu a hybu lles plant ac oedolion yn cael ystyriaeth ddyledus.

Rhaid i’r holl Benaethiaid Gwasanaeth sicrhau, lle mae’r swyddi hynny wedi’u dynodi fel gweithgaredd a reoleiddir (gweler <https://www.gov.uk/government/organisation/s/disclosure-and-barring-service>) bod eu staff yn cael eu gwirio trwy weithdrefnau’r Gwasanaeth Datgelu a Gwahardd (DBS) a bod eu staff yn cydymffurfio â’r Polisi a Chanllawiau ar gyfer Diogelu Plant ac Oedolion. Rhaid i’r holl Benaethiaid Gwasanaeth sefydlu trefniadau i sicrhau eu bod yn cydymffurfio â gofynion y polisi hwn a Pholisi Cofnodion Troseddol y Cyngor. Rhaid i’r holl Benaethiaid Gwasanaeth drefnu bod cofnodion yn cael eu cadw o bob gwiriad a wnaed gan y DBS.

**Cyfarwyddwr Statudol y Gwasanaethau Cymdeithasol.** Caiff y rôl fel y’i diffinnir gan Ddeddf Gwasanaethau Cymdeithasol a Llesiant 2014 ei chyflawni gan Gyfarwyddwr Gwasanaethau Cymunedol y Cyngor ac mae’n meddu ar y cyfrifoldeb terfynol ac anwahanadwy am faterion diogelu, atebolrwydd i ddiogelu a hybu lles plant ac oedolion sy’n wynebu risg. Mae’n gyfrifol am sicrhau bod gan y Cyngor fesurau diogelu priodol i amddiffyn plant a phobl ifanc, oedolion a phobl hŷn agored i niwed ac mae’n gyfrifol am adrodd ar lefel gorfforaethol wrth gynghorwyr ar eu heffeithiolrwydd.

Bydd adroddiadau blynyddol y Penaethiaid Gwasanaeth yn gyfle i herio ac yn cael eu defnyddio fel sail i ‘Adroddiad Blynyddol Cyfarwyddwr y Gwasanaethau Cymdeithasol’.

Bydd y **Prif Weithredwr** yn sicrhau bod trefniadau diogelu effeithiol yn eu lle, gan gynnwys polisiau a gweithdrefnau, bod y polisiau a’r gweithdrefnau hynny’n cael eu gweithredu, bod trefniadau llywodraethu effeithiol yn eu lle a bod yr holl ofynion statudol yn cael eu hateb a bod gweithdrefnau ar gyfer hysbysu ynghylch pryderon yn eu lle a bod y rhain yn cael eu gweithredu ac yn hysbys o fewn y sefydliad.



## 9 Trefniadau Cysylltu

Cynhelir cyfarfodydd rheolaidd rhwng y Cyfarwyddwr Addysg a Gwasanaethau Plant, Pennaeth y Gwasanaethau Plant a Chyfarwyddwr y Gwasanaethau Cymunedol. Gellir cynnwys partion eraill fel y bo'n ofynnol neu fel a ystyrir yn briodol.

Mae gan Pennaeth y Gwasanaethau Plant fynediad agored at Cyfarwyddwr y

Gwasanaethau Cymunedol ar gyfer ymgynghori, casglu gwybodaeth, materion perfformiad penodol a datblygu'r gweithlu.

Felly o fewn Sir Gaerfyrddin mae gan y swyddog arweiniol ar gyfer Diogelu Plant, Pennaeth y Gwasanaethau Plant, linell atebolrwydd at y ddau gyfarwyddwr.

## 10 Cyd-destun Strategol

Ar lefel strategol, mae'r dull hwn o roi sylw i ddiogelu o gymorth i gyflawni tair blaenoriaeth y Cyngor a nodir yn y Cynllun Corfforaethol. Ar lefel Cymru gyfan, mae cadw pobl yn ddiogel yn cyfrannu at y nodau

Llesiant yn Neddf Llesiant Cenedlaethau'r Dyfodol i wella llesiant economaidd, cymdeithasol, amgylcheddol a diwylliannol Cymru.

## Amcanion Llesiant Sir Gaerfyrddin

### Dechrau'n Dda

1. Helpu i roi'r dechrau gorau mewn bywyd i bob plentyn a gwella eu profiadau yn gynnar mewn bywyd
2. Helpu plant i ddilyn ffyrdd iach o fyw
3. Parhau i wella cyrhaeddiad pob dysgwr
4. Lleihau nifer yr oedolion ifanc nad ydynt mewn addysg, cyflogaeth na hyfforddiant

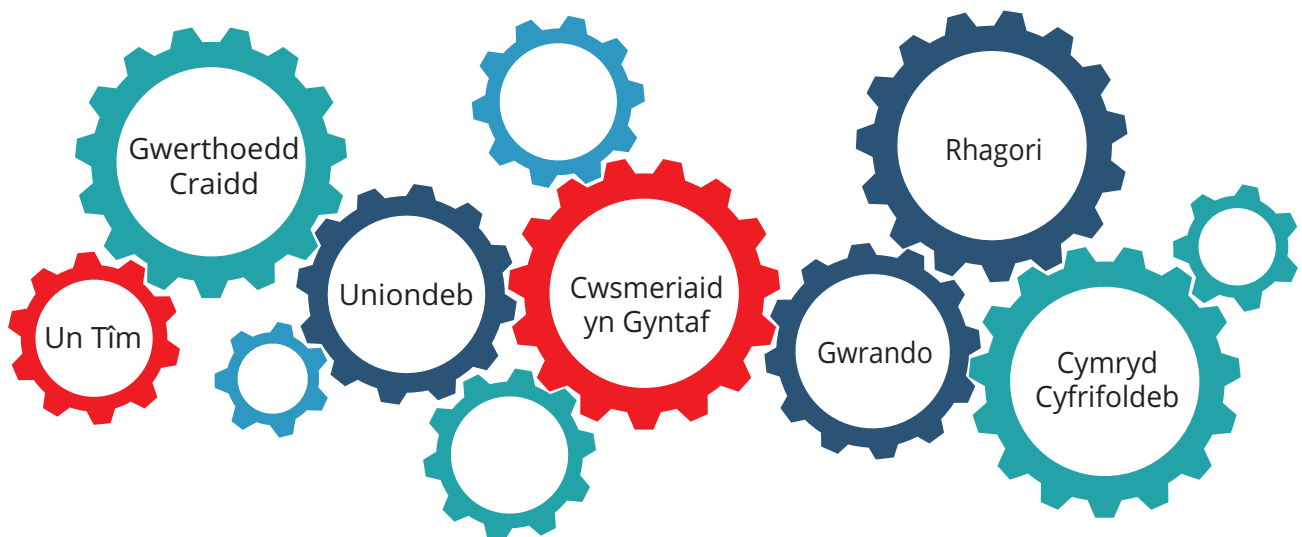
### Byw'n Dda

5. Trechu tlodi drwy wneud popeth o fewn ein gallu i'w atal, gan helpu pobl i gael gwaith a gwella bywydau'r rheiny sy'n byw mewn tlodi
6. Creu mwy o swyddi a thwf ledled y sir
7. Cynyddu faint o dai rhent a thai fforddiadwy sydd ar gael
8. Helpu pobl i fyw bywydau iach (mynd i'r afael ag ymddygiad peryglus a gordewdra)
9. Cefnogi cysylltiadau da â ffrindiau, y teulu a chymunedau mwy diogel

<p><b>Heneiddio'n Dda</b></p>	<p>10. Cefnogi'r nifer cynyddol o bobl hŷn er mwyn iddynt gadw'u hurddas a'u hannibyniaeth wrth iddynt heneiddio 11. Ymagwedd ledled y Cyngor tuag at gefnogi Heneiddio'n Dda yn Sir Gaerfyrddin</p>
<p><b>Mewn Amgylchedd Iach a Diogel</b></p>	<p>12. Gofalu am yr amgylchedd nawr ac ar gyfer y dyfodol 13. Gwella seilwaith a chysylltedd y priffyrdd a thrafnidiaeth 14. Hyrwyddo'r iaith Gymraeg a Diwylliant</p>
<p><b>Yn ychwanegol Amcan Corfforaethol</b></p>	<p>15. Llywodraethu a Defnyddio Adnoddau</p>

## 11 Gwerthoedd Craidd y Cyngor

Wrth gyflawni'r strategaeth hon mae'n bwysig ein bod yn cynnal ein gwerthoedd craidd ym mhopeth a wnawn:-



## 12 Perfformiad a Mesurau

### **Adrodd, monitro ac adolygu.**

Bydd y Grŵp Diogelu Corfforaethol ar gyfer Diogelu Plant ac Oedolion yn cyhoeddi Adroddiad Blynyddol fel rhan o adroddiad y Cyfarwyddwr. Bydd yr adroddiad hwn yn tynnu sylw at berfformiad y Cyngor o ran cydymffurfio â'r Polisi a Chanllawiau Corfforaethol.

Bydd yr adroddiad yn cael ei gyflwyno i'r Tîm Rheoli Corfforaethol, y Bwrdd Gweithredol ac i'r Cyngor llawn.

Bwriedir cyflwyno'r Adroddiad Blynyddol bob mis Mehefin. Bydd sylw penodol yn cael ei roi i'r mesurau perfformiad allweddol a all amrywio dros amser.

---

## 13 Risgiau

### **Y Gofrestr Risgiau Diogelu**

**Byddwn yn monitro'r Gofrestr Risgiau yn rheolaidd.**

---

### **Manylion cyswllt:**

Os oes gan Gyngorydd (neu unrhyw aelod o'r cyhoedd) bryderon ynghylch diogelwch unigolyn, yna dylid cysylltu â Thîm Atgyfeirio'r Gwasanaethau Plant (Gwasanaethau Plant) ar unwaith ar 01554 742322 neu Dîm Cyngor ac Asesu'r Gwasanaethau Oedolion ar 0300 333 2222.

Dylid cysylltu â Thîm y Tu Allan i Oriau Arferol y Gwasanaethau Cymdeithasol ar 0300 333 2222 os yw'r mater yn codi ar ôl 5:00pm, o ddydd Llun i ddydd Gwener ac ar benwythnosau a Gwyliau Banc.

Rhaid cysylltu â'r Heddlu ar unwaith os yw'r plentyn neu'r oedolyn mewn perygl.

Bydd y ddogfen hon yn cael ei hadolygu'n flynyddol.

# Rhestr Termau

## Categoriâu a dangosyddion cam-drin ac esgeuluso

Mae diogelu'n golygu amddiffyn iechyd, llesiant a hawliau dynol pobl, a'u galluogi i fyw heb gael niwed a heb gael eu cam-drin na'u hesgeuluso.

Mae diogelu oedolion yn cynnwys:

- Amddiffyn eu hawliau i fyw mewn diogelwch, heb gael eu cam-drin na'u hesgeuluso.
- Pobl a sefydliadau'n cydweithio i atal y risg o gam-drin neu esgeuluso, ac i'w hatal rhag digwydd.
- Gwneud yn siŵr bod llesiant pobl yn cael ei hybu, gan gymryd eu barn, eu dymuniadau, eu teimladau a'u daliadau i ystyriaeth.

Mae diogelu plant a hybu eu lles yn cynnwys:

- Eu hamddiffyn rhag camdriniaeth neu'r pethau sy'n ddrwg i'w hiechyd neu eu datblygiad.
- Gwneud yn siŵr eu bod yn tyfu dan amgylchiadau sy'n eu galluogi i gael gofal diogel ac effeithiol

Dylai trefniadau diogelu effeithiol fod wedi'u tanategu gan ddwy egwyddor allweddol:

- Mae diogelu'n gyfrifoldeb i bawb: er mwyn i wasanaethau fod yn effeithiol dylai pob gweithiwr proffesiynol a sefydliad chwarae ei ran yn llawn; a
- Dull sy'n canolbwyntio ar yr unigolyn: er mwyn i wasanaethau fod yn effeithiol dylent fod yn seiliedig ar ddealltwriaeth eglur am anghenion a barn oedolion a phlant.

Mae Adran 197(1) o Ddeddf Gwasanaethau Cymdeithasol a Llesiant (Cymru) 2014 yn nodi'r categorïau cam-drin, sef:

- Corfforol
- Rhywiol
- Seicolegol / Emosiynol
- Esgeuluso
- Ariannol

Mae cam-drin ariannol wedi cael ei ychwanegu fel categori newydd ar gyfer Plant dan Ddeddf Gwasanaethau Cymdeithasol a Llesiant (Cymru) 2014.

Categoriâu a dangosyddion cam-drin – oedolion sy'n wynebu risg

Mae Adran 197(1) o Ddeddf Gwasanaethau Cymdeithasol a Llesiant (Cymru) 2014 yn darparu diffiniadau o 'cam-drin' ac 'esgeuluso'.

Ystyr cam-drin yw cam-drin corfforol, rhywiol, seicolegol, emosiynol neu ariannol (ac mae'n cynnwys cam-drin sy'n digwydd mewn unrhyw leoliad, p'un ai mewn annedd breifat, mewn sefydliad neu mewn unrhyw fan arall), a cham-drin ariannol sy'n cynnwys:

- bod arian neu eiddo arall person yn cael ei ddwyn
- bod person yn cael ei dwyllo
- bod person yn cael ei roi o dan bwysau mewn perthynas ag arian neu eiddo arall
- bod arian neu eiddo arall person yn cael ei gamddefnyddio

Ystyr esgeuluso yw methiant i ddiwallu anghenion corfforol, emosiynol, cymdeithasol neu seicolegol sylfaenol person, sy'n debygol o arwain at amharu ar lesiant y person (er enghraifft, amharu ar iechyd y person).

Mae'r canlynol yn rhestr anghynhwysfawr o



enghreifftiau ar gyfer pob categori cam-drin ac esgeuluso:

- Cam-drin corfforol
- Taro, slapio, gorddefnyddio neu gamddefnyddio meddyginiaeth.

### Cam-drin rhywiol

Treisio ac ymosodiad rhywiol neu weithredoedd rhywiol nad yw'r oedolyn wedi cydsynio neu na allai'r oedolyn gydsynio â hwy a/neu y rhoddwyd pwysau ar yr oedolyn i gydsynio â hwy.

### Cam-drin seicolegol

Bygythiadau i wneud niwed i rywun neu ei adael, rheolaeth drwy orfodaeth, bychanu, cam-drin geiriol neu hiliol, ynysu neu dynnu'n ôl o wasanaethau neu rwydweithiau cefnogol (mae rheolaeth drwy orfodaeth yn weithred neu batrwm o weithredoedd o ymosod, bygythiadau, bychanu, dychrynu neu gam-drin arall a ddefnyddir i niweidio, cosbi neu ddychryn y dioddefwr).

### Esgeuluso

Methiant i gael mynediad at ofal neu wasanaethau meddygol, esgeulustod yn wyneb cymryd risgiau, methiant i roi meddyginiaeth a ragnodwyd, methiant i gynorthwyo gyda hylendid personol neu ddarparu bwyd, lloches, dillad; esgeuluso emosiynol.

### Cam-drin ariannol

Mewn perthynas â phobl y gall fod ganddynt anghenion am ofal a chymorth ac mae'n cynnwys:

- newid annisgwyl i'w hewyllys.
- gwerthu neu drosglwyddo'r cartref yn sydyn
- gweithgarwch anarferol mewn cyfrif banc
- cynnwys enwau ychwanegol yn sydyn ar gyfrif banc
- y llofnod ddim yn debyg i lofnod arferol y person
- cyndynrwydd neu orbryder gan y person wrth drafod ei faterion ariannol

- rhoi rhodd sylweddol i ofalwr neu drydydd parti
- diddordeb mwyaf sydyn gan berthynas neu drydydd parti yn lles y person.
- biliau'n mynd heb eu talu
- cwynion bod eiddo personol ar goll
- dirywiad mewn ymddangosiad personol a all ddynodi bod diet a gofynion personol yn cael eu hanwybyddu
- ynysu bwriadol oddi wrth ffrindiau a theulu a hynny'n rhoi rheolaeth lwyr i berson arall ar benderfyniadau;

Gallai unrhyw fathau o gam-drin o blith yr uchod gael eu hysgogi gan nodweddion personol y dioddefwr. Gall hyn ei wneud yn drosedd casineb. Mae hyn yn golygu trosedd sydd, yn ôl canfyddiad y dioddefwr neu unrhyw berson arall, yn un a ysgogwyd gan elyniaeth neu ragfarn yn seiliedig ar anabledd, hil, crefydd a chred, cyfeiriadedd rhywiol a statws trawsryweddol gwirioneddol neu ganfyddedig rhywun.

### Categoriâu cam-drin

Detholiad o Ddeddf Gwasanaethau Cymdeithasol a Llesiant (Cymru) 2014

**Cam-drin corfforol** - taro, slapio, gorddefnyddio neu gamddefnyddio meddyginiaeth, ataliaeth amhriodol neu sancsiynau amhriodol.

### Mathau o gam-drin corfforol

- Ymosod, taro, slapio, dyrnu, cicio, tynnu gwallt, brathu, gwthio
- Trin yn egr
- Sgaldio a llosgi
- Cosbau corfforol
- Defnydd amhriodol neu anghyfreithlon o ataliaeth
- Gwneud rhywun yn anghysurus ar bwrpas (e.e. agor ffenestr a thynnu plancedi)
- Ynysu neu gaethiwed anwirfoddol
- Camddefnyddio meddyginiaeth (e.e. gor-dawelyddu)
- Bwydo trwy rym neu wrthod rhoi bwyd
- Ataliaeth anawdurdodedig, cyfyngu ar

symudiad (e.e. clymu rhywun yn sownd mewn cadair)

### **Dangosyddion posibl cam-drin corfforol**

- Dim esboniad ar gyfer anafiadau neu anghysondeb â'r cyfrif o'r hyn a ddigwyddodd
- Mae'r anafiadau'n anghyson â ffordd y person o fyw
- Cleisio, toriadau, waldiau, llosgiadau a/neu farciau ar y corff neu golli gwallt mewn talpiau
- Anafiadau mynych
- Cwmpadau heb eu hegluro
- Ymddygiad sy'n dawedog neu wedi newid ym mhresenoldeb person penodol
- Arwyddion o ddiffyg maeth
- Methiant i geisio triniaeth feddygol neu newid y meddyg teulu'n fynych

**Cam-drin rhywiol** - Treisio ac ymosodiad rhywiol neu weithredoedd rhywiol nad yw'r oedolyn wedi cydsynio neu na allai'r oedolyn gydsynio â hwy a/neu y rhoddwyd pwysau ar yr oedolyn i gydsynio â hwy

### **Gall dangosyddion cam-drin rhywiol fod yn gorfforol ac ymddygiadol, gan gynnwys:**

- Clefydau a drosglwyddir yn rhywiol yn dod i'r amlwg o'r newydd
- Anhawster eistedd neu gerdded sydd wedi dod i'r amlwg o'r newydd
- Anaf pelfig
- Cleisiau ar du mewn y cluniau neu o gwmpas yr organau cenhedlu
- Poen, gwaedu neu gosi yn yr anws neu'r organau cenhedlu
- Dillad isaf sy'n waedlyd, wedi rhwygo neu â staen arnynt
- Cynnwrf eithafol
- Tynnu'n ôl o ryngweithiadau cymdeithasol
- Pylliau o banig, neu anhwylder straen wedi trawma
- Ymddygiad rhywiol amhriodol, ymosodol neu anarferol
- Ymgeisiau i gyflawni hunanladdiad

**Cam-drin seicolegol** - Bygythiadau i wneud niwed i rywun neu ei adael, rheolaeth drwy orfodaeth, bychanu, cam-drin geiriol neu hiliol, ynysu neu dynnu'n ôl o wasanaethau neu rwydweithiau cefnogol (mae rheolaeth drwy orfodaeth yn weithred neu batrwm o weithredoedd o ymosod, bygythiadau, bychanu, dychrynu neu gam-drin arall a ddefnyddir i niweidio, cosbi neu ddychryn y dioddefwr);

### **Mathau o gam-drin seicolegol neu emosiynol**

- Ynysu cymdeithasol dan orfodaeth – atal rhywun rhag cael mynediad at wasanaethau, cyfleoedd addysgol a chymdeithasol a rhag gweld ffrindiau
- Tynnu cymhorthion symudedd neu gyfathrebu i ffwrdd neu adael rhywun yn fwriadol heb unrhyw un i ofalu amdano pan fo angen cymorth arno
- Atal rhywun rhag diwallu ei anghenion crefyddol a diwylliannol
- Atal rhywun rhag mynegi ei ddewis a'i farn
- Methiant i barchu preifatrwydd
- Atal symbyliad, galwedigaeth neu weithgareddau ystyrllon
- Dychrynu, gorfodaeth, aflonyddu, defnyddio bygythiadau, bychanu, bwlio, rhegi neu gam-drin geiriol
- Cyfarch person mewn ffordd nawddoglyd neu sy'n ei drin fel plentyn bach
- Bygythiadau i wneud niwed i rywun neu ei adael
- Seiberfwlio

### **Dangosyddion posibl cam-drin seicolegol neu emosiynol**

- Natur dawedog pan fo person penodol yn bresennol
- Cilio'n ôl neu newid yng nghyflwr seicolegol y person
- Anhunedd
- Hunan-fri isel
- Ymddygiad anghydweithredol ac ymosodol
- Newid mewn archwaeth, colli/magu pwysau
- Arwyddion o drallod: dagreuldeb, dicter
- Honiadau sydd i'w gweld yn ffug, gan rywun

sy'n gysylltiedig â'r person, i ddenu triniaeth ddiangen

**Esgeuluso** – methiant i gael mynediad at ofal neu wasanaethau meddygol, esgeulustod yn wyneb cymryd risgiau, methiant i roi meddyginiaeth a ragnodwyd, methiant i gynorthwyo gyda hylendid personol neu ddarparu bwyd, lloches, dillad; esgeuluso emosiynol. (Gweler hefyd hunan-esgeuluso)

### Mathau o esgeuluso

- Methiant i ddarparu neu ganiatáu mynediad at fwyd, lloches, dillad, gwresogi, symbyliad a gweithgarwch, gofal personol neu feddygol
- Darparu gofal mewn ffordd nad yw'r person yn ei hoffi
- Methiant i roi meddyginiaeth fel a ragnodwyd
- Gwrthod mynediad i ymwelwyr
- Peidio ag ystyried anghenion diwylliannol, crefyddol neu ethnig unigolion
- Peidio ag ystyried anghenion addysgol, cymdeithasol a hamdden
- Anwybyddu neu ynysu'r person
- Atal y person rhag gwneud ei benderfyniadau ei hun
- Atal mynediad at sbectol, cymhorthion clyw, dannedd gosod a.y.b.
- Methiant i sicrhau preifatrwydd ac urddas

### Dangosyddion esgeuluso posibl:

- Amgylchedd gwael – brwnt neu anhylan
- Cyflwr corfforol a/neu hylendid personol gwael
- Briwiau pwysau neu wlsrau
- Diffyg maeth neu golli pwysau heb eglurhad
- Anafiadau a phroblemau meddygol heb eu trin
- Cyswllt anghyson neu gyndyn â sefydliadau gofal meddygol a chymdeithasol
- Croniad o feddyginiaeth heb ei chymryd
- Methiant annodweddiadol i ryngweithio'n gymdeithasol
- Dillad amhriodol neu annigonol

**Cam-drin ariannol mewn perthynas â phobl y gall fod ganddynt anghenion o ran gofal a chymorth:** Mae dangosyddion posibl ar gyfer hyn yn cynnwys:

- newid annisgwyl i'w hewyllys.
- gwerthu neu drosglwyddo'r cartref yn sydyn
- gweithgarwch anarferol mewn cyfrif banc
- cynnwys enwau ychwanegol yn sydyn ar gyfrif banc
- y llofnod ddim yn debyg i lofnod arferol y person
- cyndynrwydd neu orbryder gan y person wrth drafod ei faterion ariannol
- rhoi rhodd sylweddol i ofalwr neu drydydd parti
- diddordeb mwyaf sydyn gan berthynas neu drydydd parti yn lles y person
- biliau'n mynd heb eu talu
- cwynion bod eiddo personol ar goll
- dirywiad mewn ymddangosiad personol a all ddynodi bod diet a gofynion personol yn cael eu hanwybyddu
- ynysu bwriadol oddi wrth ffrindiau a theulu a hynny'n rhoi rheolaeth lwyr i berson arall ar benderfyniadau.

### Hunan-esgeuluso

Mae galluedd yn ffactor hynod arwyddocaol i ddeall sefyllfaoedd o hunan-esgeuluso ac ymyrryd ynddynt.

Gall hunan-esgeuluso ddigwydd o ganlyniad i ddewis unigolyn o ran ei ffordd o fyw, neu gall y person:

- fod yn isel ei ysbryd,
- bod yn wael ei iechyd,
- bod â phroblemau gwybyddol (cof neu wneud penderfyniadau), neu
- fod heb allu corfforol i ofalu amdano'i hun.

### Mathau o hunan-esgeuluso

- Diffyg hunan-ofal i'r graddau bod hynny'n fygythiad i iechyd a diogelwch personol
- Peidio â gofalu am ei hylendid personol, ei iechyd neu ei amgylchoedd ei hun
- Anallu i osgoi hunan-niwed
- Methiant i geisio help neu fynediad at wasanaethau i ddiwallu anghenion iechyd a

- gofal cymdeithasol
- Anallu neu amharodrwydd i reoli ei faterion personol ei hun

### **Dangosyddion hunan-esgeuluso:**

- Hylendid personol gwael iawn
- Ymddangosiad anniben
- Diffyg bwyd, dillad neu loches hanfodol
- Diffyg maeth a/neu ddysychiad
- Byw dan amodau aflan neu afiach
- Peidio â chynnal a chadw'r aelwyd
- Celcio
- Casglu nifer fawr o anifeiliaid dan amodau amhriodol
- Diffyg cydymffurfio â gwasanaethau iechyd neu ofal
- Anallu neu amharodrwydd i gymryd meddyginiaeth neu drin afiechyd neu anaf

**Diffiniadau o Gam-drin ac Esgeuluso Plant** (Gweithdrefnau Amddiffyn Plant Cymru Gyfan 2008) Mae plentyn yn cael ei gam-drin neu ei esgeuluso pan fo rhywun yn achosi niwed, neu'n methu â gweithredu i atal niwed. Gall plant gael eu cam-drin mewn teulu neu mewn lleoliad sefydliadol neu gymunedol, gan bobl y maent yn eu hadnabod neu, yn fwy prin, gan Ddieithryn. Gall plentyn neu berson ifanc hyd at 18 oed gael ei gam-drin neu ei esgeuluso a gall fod angen ei amddiffyn trwy gynllun amddiffyn plant rhyngasiantaethol.

### **Cam-drin corfforol**

Gall cam-drin corfforol gynnwys taro, ysgwyd, taflu, gwenwyno, llosgi neu sgaldio, boddi, mygu, neu achosi niwed corfforol mewn ffordd arall i blentyn. Gall niwed corfforol gael ei achosi hefyd pan fo rhiant neu ofalwr yn ffugio neu'n achosi salwch mewn plentyn o dan eu gofal.

### **Cam-drin emosiynol**

Cam-drin emosiynol yw cam-drin plentyn yn emosiynol dros amser i'r graddau lle achosir effeithiau niweidiol difrifol a chyson i ddatblygiad emosiynol y plentyn. Gallai olygu cyfleu'r syniad i'r plentyn ei fod yn ddiwerth

neu fod neb yn ei garu, ei fod yn annigonol neu â gwerth ond i'r graddau ei fod yn bodloni anghenion person arall. Gall gynnwys beichio plentyn â disgwyliadau anaddas i'w oed neu ddatblygiad. Gall gynnwys peri i blentyn deimlo'n ofnus neu mewn perygl yn aml, er enghraifft, trwy orfod bod yn dyst o fewn y cartref i gam-drin domestig neu trwy gael ei fwlio. Gall hefyd olygu cam-fanteisio ar neu lygru plant. Mae elfen o gam-drin emosiynol yn perthyn i bob math o gamdriniaeth, er y gall fodoli ar ei ben ei hun.

### **Esgeuluso**

Esgeuluso yw methiant cyson i fodloni anghenion corfforol a/neu seicolegol sylfaenol plentyn sy'n debygol o arwain at nam difrifol i iechyd neu ddatblygiad y plentyn. Gall olygu methiant rhiant neu ofalwr i ddarparu digon o fwyd, cysgod neu ddillad, methiant i amddiffyn plentyn rhag niwed corfforol neu berygl, neu fethiant i sicrhau mynediad i ofal neu driniaeth feddygol addas. Gall hefyd gynnwys esgeuluso anghenion emosiynol sylfaenol plentyn, neu fethu ag ymateb iddyn nhw. Gall esgeuluso ddigwydd hefyd yn ystod beichiogrwydd pan mae mam yn camddefnyddio sylweddau.

### **Cam-drin rhywiol**

Mae cam-drin rhywiol yn golygu gorfodi neu hudo plentyn neu berson ifanc i gymryd rhan mewn gweithredoedd rhywiol, p'un a yw'r plentyn yn ymwybodol o'r hyn sy'n digwydd ai peidio. Gall y gweithredoedd olygu cyffwrdd corfforol, gan gynnwys gweithredoedd treiddio i gorff y plentyn neu beidio. Gallan nhw fod yn weithredoedd sydd ddim yn cynnwys cyffwrdd, fel cynnwys plant yn y broses o edrych ar neu gynhyrchu deunyddiau pornograffig, o wyllo gweithredoedd rhywiol neu o annog plant i ymddwyn mewn ffyrdd anaddas yn rhywiol. Camfanteisio'n rhywiol ar blant (CSE) Math o gam-drin rhywiol lle camfanteisir yn rhywiol ar blant ar gyfer arian, pŵer a statws yw camfanteisio'n rhywiol ar blant. Gall gynnwys



y mosodiadau rhywiol treisgar, bychanol a diraddiol. Mewn rhai achosion, caiff pobl ifanc eu perswadio neu eu gorfodi i gyfnewid gweithgaredd rhywiol am arian, cyffuriau, rhoddion, serch neu statws. Ni ellir rhoi cydsyniad, hyd yn oed lle mae plentyn o bosibl yn credu ei fod yn cymryd rhan yn wirfoddol mewn gweithgaredd rhywiol gyda'r person sy'n camfanteisio ar y plentyn. Nid yw camfanteisio'n rhywiol ar blant wastad yn cynnwys cyswllt corfforol a gall ddigwydd ar-lein. Mae nifer sylweddol o blant sy'n ddiodefwr camfanteisio rhywiol yn mynd ar goll o'u cartref, o sefydliad gofal ac o leoliad addysg ar ryw adeg.

### Trais a cham-drin domestig

Y diffiniad trawslywodraethol o drais a cham-drin domestig yw:

Unrhyw ddigwyddiad neu batrwm o ddigwyddiadau o ymddygiad sy'n rheoli, sy'n gorfodi, sy'n bygwth, trais neu gam-drin rhwng y rhai sy'n 16 neu drosodd ac sydd, neu a fu, yn bartneriaid agos neu'n aelodau o'r un teulu ni waeth beth fo'u rhywedd na'u rhywioldeb. Gall y cam-drin gwmpasu'r canlynol ond nid yw'n gyfyngedig iddynt:

- seicolegol
- corfforol
- rhywiol
- ' ariannol
- ' emosiynol

### Cam-drin domestig a phobl ifanc

Gall pobl ifanc yn y grŵp oedran 16 i 17 fod yn ddiodefwr trais a cham-drin domestig hefyd.

### Ymddygiad sy'n rheoli

Mae ymddygiad sy'n rheoli'n ystod o weithredoedd sydd wedi'u bwriadu i wneud person yn ddarostyngol a/neu'n ddibynnol trwy ei ynysu oddi wrth ffynonellau cymorth, camfanteisio ar ei adnoddau a'i alluoedd er mantais bersonol, gan ei amddifadu o'r modd y mae ei angen i fod yn annibynnol, gwrthsefyll a dianc a rheoli'i ymddygiad pob dydd.

### Ymddygiad sy'n gorfodi

Mae ymddygiad sy'n gorfodi yn weithred neu batrwm o weithredoedd o ymosod, bygythiadau, bychanu a dychrynu neu gam-drin arall a ddefnyddir i niweidio, cosbi neu ddychryn y dioddefwr.

Daeth trosedd o ymddygiad sy'n gorfodi neu'n rheoli i rym ym mis Rhagfyr 2015. Gall y rhai a geir yn euog gael eu carcharu am uchafswm o 5 mlynedd, cael dirwy neu'r ddau. Mae dioddefwyr ymddygiad sy'n gorfodi ac yn rheoli nad yw'n mynd mor bell â thrais corfforol, ond sy'n gyfystyr â cham-drin seicolegol ac emosiynol eithriadol, yn gallu dwyn eu cyflawnwyr o flaen eu gwell.

### Trosedd Casineb

Ystyr Digwyddiad Casineb yw unrhyw ddigwyddiad y mae'r dioddefwr, neu unrhyw un arall, yn meddwl ei fod yn seiliedig ar ragfarn rhywun tuag at y dioddefwr oherwydd ei hil, ei grefydd, ei gyfeiriadedd rhywiol, ei anabled neu am ei fod yn drawsryweddol.

Ceir rhagor o wybodaeth am Drosedd Casineb (gan gynnwys sut i hysbysu ynghylch trosedd casineb) ar wefan Partneriaeth Diogelwch Cymunedol Pen-y-bont ar Ogwr.

### Caethwasiaeth fodern a masnachu mewn pobl

Caethwasiaeth fodern yw'r term a ddefnyddir yn y DU ac fe'i diffinnir yn Neddf Caethwasiaeth Fodern 2015. Mae'r Ddeddf yn categoreiddio troseddau Caethwasiaeth, Caethwasanaeth a Llafur Dan Orfodaeth neu Orfodol a Masnachu mewn Pobl.

Mae'r troseddau hyn yn cynnwys dal person mewn swydd o gaethwasiaeth, caethwasanaeth, llafur dan orfodaeth neu orfodol, neu hwyluso ei daith gyda'r bwriad o gamfanteisio arno'n fuan wedyn. Er bod masnachu mewn pobl yn aml yn cynnwys elfen drawsffiniol, mae hefyd yn bosibl bod yn ddiodefwr caethwasiaeth fodern yn eich gwlad eich hun.

Mae'n bosibl bod yn ddiodefwr hyd yn oed os rhoddwyd cydsyniad i gael eich symud. Ni all plant roi cydsyniad i rywun gamfanteisio arnynt, felly nid oes angen i'r elfen o orfodaeth neu dwyll fod yn bresennol i brofi bod trosedd wedi digwydd.

**Diogelu plant mewn addysg** Bydd pob ysgol wedi nodi Athro Dynodedig/Athrawes Ddynodedig Amddiffyn Plant gyda chyfrifoldeb am ddiogelu ac amddiffyn plant. Bydd gan bob ysgol ei pholisi amddiffyn plant ei hun hefyd. Bydd y polisi'n nodi personél allweddol.

Dylid hysbysu'r Athro Dynodedig/Athrawes Ddynodedig Amddiffyn Plant neu'r dirprwy yn absenoldeb yr Athro Dynodedig/Athrawes Ddynodedig Amddiffyn Plant ynghylch unrhyw bryderon am ddiogelu.

Dylai staff sicrhau eu bod yn cadw cofnodion llawn a chywir o'u pryderon, gan gynnwys manylion unrhyw ddatgeliadau, a dylent gynnwys camau a gymerwyd, e.e. 'wedi atgyfeirio at yr Athro Dynodedig/Athrawes Ddynodedig Amddiffyn Plant'. Mae cadw cofnodion yn allweddol bwysig wrth ymdrin â diogelu a dylai cofnodion fod yn glir, yn fanwl a gwahaniaethu rhwng ffeithiau a barn.

Rhaid i gofnodion wastad gynnwys enw'r plentyn, dyddiad y digwyddiad/pryder, enw llawn y person sy'n gwneud y cofnod a manylion y cam gweithredu a gymerwyd a'r bobl y siaradwyd gyda hwy.

Er mai'r Athro Dynodedig/Athrawes Ddynodedig Amddiffyn Plant yw'r person â chyfrifoldeb am amddiffyn a diogelu plant, os oes gan aelod o staff bryderon nad yw mater wedi cael sylw gall wneud atgyfeiriad ei hun. Dylid cofio bod Amddiffyn Plant yn gyfrifoldeb i bawb ac y gall unrhyw unigolyn wneud atgyfeiriad at dîm asesu'r gwasanaethau plant. Ni all gweithwyr

proffesiynol aros yn ddienw wrth wneud atgyfeiriadau.

### **Uned Diogelu'r Cyhoedd Heddlu Dyfed Powys**

Mae'r uned hon yn cynorthwyo swyddogion lleol gyda rhai o'r ymchwiliadau troseddol mwyaf sensitif, gan roi cymorth ac arweiniad ar gyfer achosion megis amddiffyn plant ac oedolion, cam-drin domestig, troseddau rhywiol, pobl sydd ar goll ac iechyd meddwl.

Mae'r adran hefyd yn cyfranogi mewn Trefniadau Amlasiantaethol ar gyfer Amddiffyn y Cyhoedd (MAPPA) gyda'r gwasanaeth prawf i fynd ati'n effeithiol i reoli risgiau a achosir gan droseddwyr treisgar a rhywiol sy'n byw yn ardal yr heddlu.

Mae'r uned yn gweithio gyda phartneriaid statudol ac asiantaethau'r trydydd sector am hir wedi i achos ddod i ben i archwilio llesiant dioddefwyr a'r cyhoedd.

Gellir cysylltu ag Uned yr Heddlu ar 101.

### **Bwrdd Iechyd Prifysgol Hywel Dda (BIPHDd)**

Mae'r Bwrdd Iechyd yn cydweithio'n agos gydag asiantaethau eraill megis yr heddlu, y gwasanaethau cymdeithasol a byd addysg i rannu gwybodaeth yn briodol a diogelu oedolion a phlant sy'n wynebu risg. Mae rhai o'r sefyllfaoedd sy'n effeithio ar blant ac oedolion sy'n wynebu risg ac y mae'n rhaid wrth ymateb diogelu iddynt yn cynnwys cam-drin ac esgeuluso, camfanteisio'n rhywiol ar blant, cam-drin domestig, anffurfio organau cenedlu benywod (FGM), Trefniadau Diogelu rhag Colli Rhyddid (DoLS), y Ddeddf Galluedd Meddyliol, masnachu mewn pobl a radicaleiddio.

Dan Ddeddf Gwasanaethau Cymdeithasol a Llesiant (Cymru) 2014 mae dyletswydd statudol ar BIPHDd i hysbysu'r awdurdod lleol ynghylch unrhyw oedolion neu blant a allai fod yn wynebu risg.