

MARCHNATA A'R CYFRYNGAU

Dyma Sir Gâr

PECYN
CYMORTH
TWRISTIAETH
BEICIO

Sut y gall busnesau elwa
a chymryd rhan

MAI 2019

Mae beicio eisoes yn rhan bwysig o economi ymwelwyr Sir Gâr, - mae buddsoddiad sylweddol wedi'i wneud ac mae rhagor wedi'i gynllunio gyda'r nod o sefydlu Sir Gaerfyrddin fel **'Canolbwynt Beicio Cymru'**.

Cyflwyniad i feicio a'r pecyn cymorth hwn

Fel cynnyrch pwysig sy'n cael ei gynnig i ymwelwyr â'n sir, mae beicio yn darparu cyfleoedd i arddangos ein harddwch naturiol, golygfeydd a thirweddau, mae'n denu ymwelwyr trwy gydol y flwyddyn yn ogystal â dod â buddion iechyd a llesiant i'n cymunedau lleol.

Drwy ddilyn y canllawiau ar y tudalennau canlynol byddwch yn barod iawn i fanteisio ar ganran uwch o farchnad sy'n tyfu, yn y DU a thramor. Mae angen i feicwyr gael llety i aros ynddo, bwyd da i'w fwyta, offer i'w brynu neu'i logi a gwybodaeth leol fanwl. Byddai paratoi eich busnes i ddiwallu'r anghenion hyn yn dod â buddion sylweddol a pharhaus.

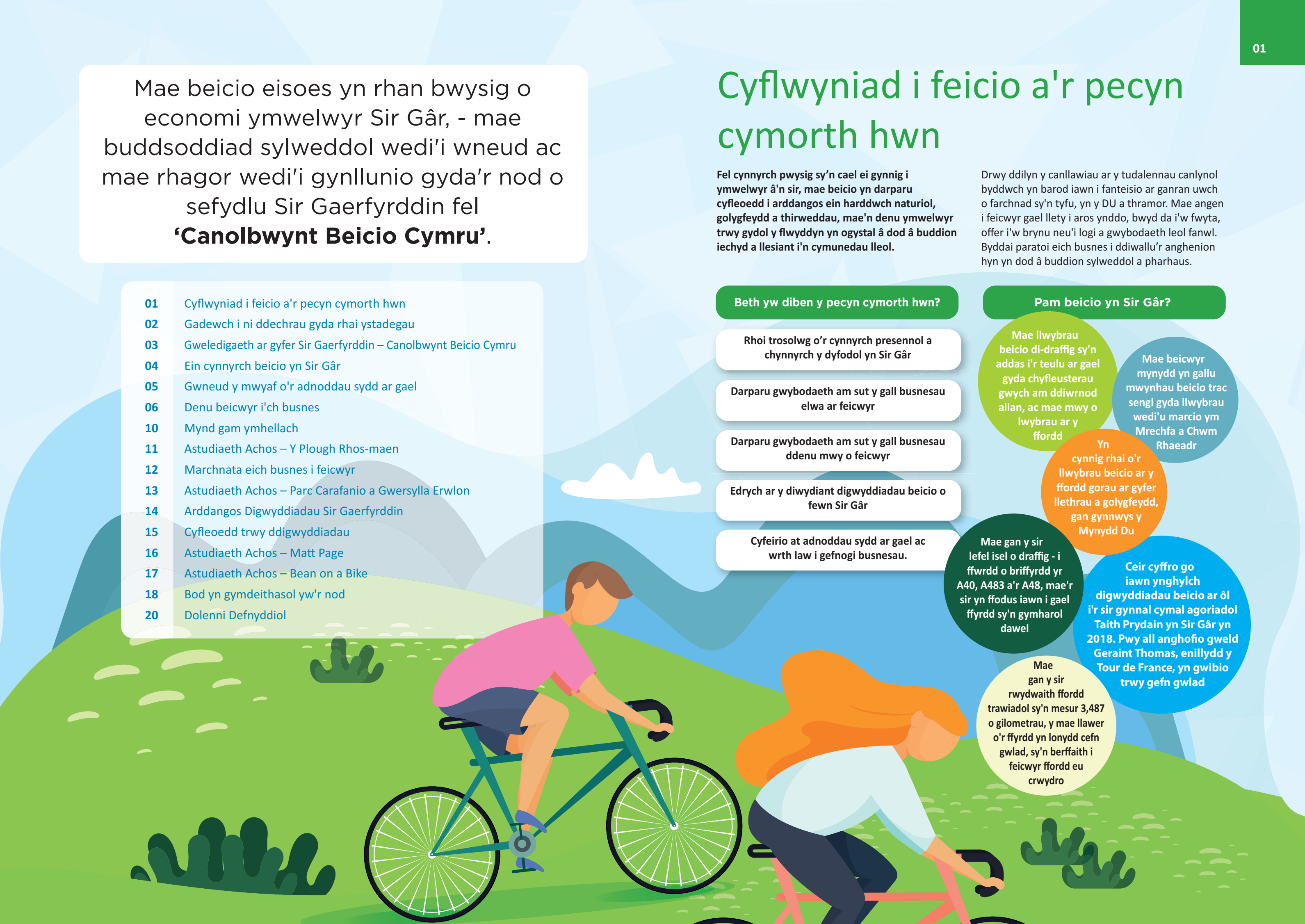
- 01 Cyflwyniad i feicio a'r pecyn cymorth hwn
- 02 Gadewch i ni ddechrau gyda rhai ystadegau
- 03 Gweledigaeth ar gyfer Sir Gaerfyrddin – Canolbwynt Beicio Cymru
- 04 Ein cynnyrch beicio yn Sir Gâr
- 05 Gwneud y mwyaf o'r adnoddau sydd ar gael
- 06 Denu beicwyr i'ch busnes
- 10 Mynd gam ymhellach
- 11 Astudiaeth Achos – Y Plough Rhos-maen
- 12 Marchnata eich busnes i feicwyr
- 13 Astudiaeth Achos – Parc Carafanio a Gwersylla Erwlon
- 14 Arddangos Digwyddiadau Sir Gaerfyrddin
- 15 Cyfleoedd trwy ddigwyddiadau
- 16 Astudiaeth Achos – Matt Page
- 17 Astudiaeth Achos – Bean on a Bike
- 18 Bod yn gymdeithasol yw'r nod
- 20 Dolenni Defnyddiol

Beth yw diben y pecyn cymorth hwn?

- Rhoi trosolwg o'r cynnyrch presennol a chynnyrch y dyfodol yn Sir Gâr
- Darparu gwybodaeth am sut y gall busnesau elwa ar feicwyr
- Darparu gwybodaeth am sut y gall busnesau ddenu mwy o feicwyr
- Edrych ar y diwydiant digwyddiadau beicio o fewn Sir Gâr
- Cyfeirio at adnoddau sydd ar gael ac wrth law i gefnogi busnesau.

Pam beicio yn Sir Gâr?

- Mae llwybrau beicio di-draffig sy'n addas i'r teulu ar gael gyda chyfleusterau gwych am ddiwrnod allan, ac mae mwy o lwybrau ar y ffordd
- Mae beicwyr mynydd yn gallu mwynhau beicio trac sengl gyda llwybrau wedi'u marcio ym Mrechfa a Chwm Rhaeadr
- Yn cynnig rhai o'r llwybrau beicio ar y ffordd gorau ar gyfer llethrau a golygfeydd, gan gynnwys y Mynydd Du
- Mae gan y sir lefel isel o draffig - i ffordd o briffyrdd yr A40, A483 a'r A48, mae'r sir yn ffodus iawn i gael ffyrdd sy'n gymharol dawl
- Ceir cyffro go iawn ynghylch digwyddiadau beicio ar ôl i'r sir gynnal cymal agoriadol Taith Prydain yn Sir Gâr yn 2018. Pwy all anghofio gweld Geraint Thomas, enillydd y Tour de France, yn gwibio trwy gefn gwlad
- Mae gan y sir rwydwaith ffordd trawiadol sy'n mesur 3,487 o gilometrau, y mae llawer o'r ffyrdd yn lonydd cefn gwlad, sy'n berffaith i feicwyr ffordd eu crwydro



Gadewch i ni ddechrau gyda rhai ystadegau

Ers Gemau Olympaidd Llundain yn 2012 mae'r hyn a elwir yn effaith 'Wiggo' wedi trawsnewid y gamp a'r diwydiant beicio ehangach. Mae twristiaeth feicio yn cyfrannu'n fawr i'r economi - dyma rai ffeithiau allweddol

Mae'r Rhwydwaith Beicio Cenedlaethol (rhwydwaith o lwybrau ledled y DU) yn cefnogi 15,000 o swyddi ac mae'n cyfrannu £650 miliwn yn uniongyrchol i'r economi bob blwyddyn sustrans.org.uk/news/cycle-tourism-boosts-economy

Mae beicio mynydd fel diwydiant werth £23 miliwn i economi Cymru (Cyfoeth Naturiol Cymru)

Mae 42% o bobl sy'n bum mlwydd oed ac yn hŷn (tua 25 miliwn o bobl, os ydych chi'n sôn am Brydain Fawr i gyd) yn berchen ar feic neu â mynediad ato

Mae twristiaid beicio yn gwario mwy ar gyfartaledd: oddeutu 9% y pen fesul taith, neu oddeutu £81 y pen fesul taith assets.publishing.service.gov.uk/government

Mae beicwyr yn ymweld â siopau lleol yn fwy aml, gan wario mwy na defnyddwyr y rhan fwyaf o fathau eraill o drafnidiaeth

Mae Llwybr Beicio Dyffryn Tywi yn anelu at gysylltu ag atyniadau twristiaeth mawr ar hyd y ffordd gan gynhyrchu rhwng £860,000 a £2 miliwn amcangyfrifedig i'r economi leol bob blwyddyn yn ogystal â chreu a chefnogi rhwng 17 a 41 o swyddi amser llawn.

yn cyfrannu cyfanswm o £2.9 biliwn i economi'r DU britishcycling.org.uk

Ceir tri phrif fath o dwristiaeth feicio:

- 1 Gwyliau beicio** - lle mae pobl yn bwriadu teithio i gyrchfannau lluosog ar gefn beic
- 2 Beicio ar wyliau** - lle mae pobl am wneud rhywfaint o feicio wrth ymweld ag ardal
- 3 Ymweliadau dydd ar gefn beic** - lle mae pobl yn ymweld ag ardal gyda'u beic am ddiwrnod i feicio llwybr penodol neu i ymweld â lleoliad penodol

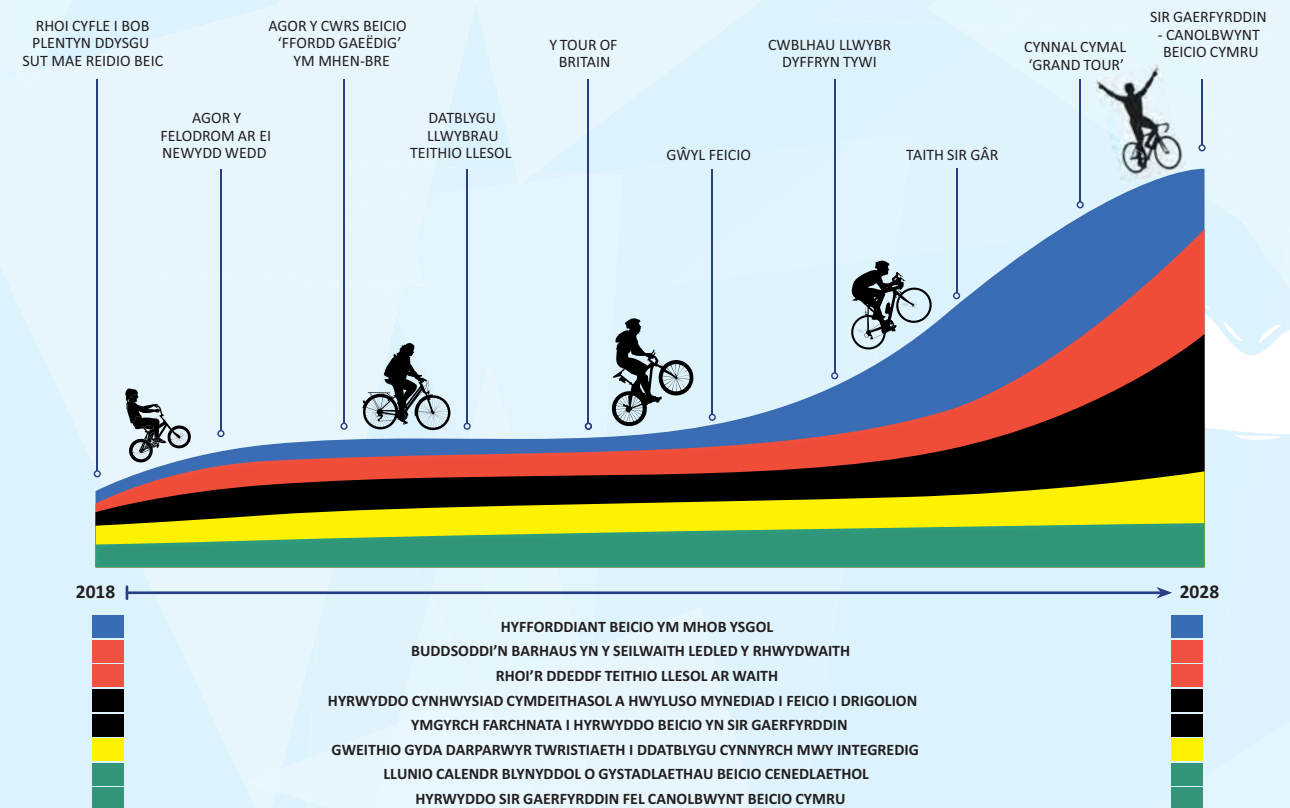
Mae teithiau dydd unigol yn digwydd 100 waith yn fwy aml na theithiau dydd lluosog ac maent yn cynnig y potensial mwyaf o ran twf ar gyfer twristiaeth feicio'r DU. Mae hyn yn gyson â nifer cynyddol yr ymweliadau dydd a wneir gan yr holl dwristiaid wrth i bobl geisio lleihau costau. Fodd bynnag, nid yw hyn yn golygu wrth wella'r gwasanaethau yr ydych yn eu darparu naill ai'n unigol fel busnes neu ar y cyd fel cymuned neu ranbarth, na allwch gynyddu nifer yr arsiadau dros nos hefyd.



Gweledigaeth ar gyfer Sir Gaerfyrddin - Canolbwynt Beicio Cymru

Er mwyn cyflawni twf yn y sector, crëwyd Strategaeth Feicio ar gyfer y sir gyfan yn 2018 â phum prif thema:

- 1 Addysg, Datblygu a Hyfforddiant
- 2 Seilwaith a chyfleusterau
- 3 Gwella Marchnata a Brandio
- 4 Twristiaeth
- 5 Digwyddiadau



Mae rhai o uchelgeisiau'r strategaeth sy'n gysylltiedig â budd economaidd a thwristiaeth yn cynnwys:

- Hyrwyddo Sir Gâr fel canolbwynt beicio yng Nghymru, yn genedlaethol ac yn rhyngwladol gan weithredu ymgyrchoedd unigol ac mewn partneriaeth (porthladdoedd, meysydd awyr) ym marchnadoedd y DU, yr Almaen a gogledd Ewrop.
- Gweithio gyda darparwyr twristiaeth i helpu i gyflenwi cyfres o becynnau gwyliau sy'n seiliedig ar feicio.
- Cynnal cymal o'r Grand Tour.
- Cynnal digwyddiadau cenedlaethol ledled yr holl ddisgyblaethau beicio.
- Cynnal "Gŵyl Feicio" er mwyn cynnwys

- digwyddiadau i feicwyr o bob oed a gallu.
- Cryfhau ansawdd y profiad i ymwelwyr a'r ddarpariaeth ar gyfer beicwyr sy'n ymweld, gan eu hannog i aros yn hirach a gwario mwy.
- Creu cynnyrch, gwasanaethau a phrofiadau y gellir eu "harchebu" a chynyddu argaeledd cyfleusterau ac amwynderau - mwy o bwyntiau llogi, raciau, gweithfannau, gorsafoedd golchi, cloeon), creu llwybrau sain, cyfleusterau llogi a chodi tâl e-feiciau, teithiau/gwyliau beicio tywysedig, darpariaeth trafnidiaeth gyhoeddus well ar gyfer beicwyr, gwasanaethau trosglwyddo bagiau.

Ein cynnyrch beicio yn Sir Gâr

Mae gwella eich gwybodaeth ynglŷn â'r hyn sydd gan Sir Gâr i'w gynnis o ran ei gynnyrch beicio yn lle gwych i ddechrau. O lwybrau beicio mynydd, i lwybrau beicio ar y ffordd gwych, i gylchffyrdd caeedig, dyma esbonio beth yw beth.

Disgyblaeth	Lle y cewch hyd iddo?	Beth i'w ddisgwyr?
 Beicio Mynydd	<ul style="list-style-type: none"> Coedwig Brechfa Llyn Llech Owain Coedwig Cwm Rhaeadr Coedwig Crychan Allt Nant-y-Ci 	Mae beicio mynydd yn golygu beicio oddi ar y ffordd sy'n amrywio o ffordd coedwig i lwybrau trac sengl sydd wedi'u creu'n benodol. Wedi'u graddio o Wyrdd (hawdd) – Du (Anodd) gall llwybrau dal fod yn hgyrch i feicwyr ar bob lefel. Mae ein cynnis yn Sir Gâr yn amrywiol ac mae'n cynnis llwybrau cyflwyno bob cam o'r ffordd hyd at ben eithafol y gamp.
 Beicio ar y Ffordd	<ul style="list-style-type: none"> Ledled y sir 	Mae ffordd cefn gwlad Sir Gâr yn freuddwyd i feicwyr ffordd, ac i wneud pethau'n haws i'n hymwelwyr mae Cyngor Sir Caerfyrddin wedi mapio amrediad o lwybrau anhygoel, o fryniau mawr ac antur i deithiau o amgylch dyffrynnoedd Teifi a Thywi.
 Traciau a Chylchffyrdd	<ul style="list-style-type: none"> Cylchffordd Gaeedig Genedlaethol - Parc Gwledig Pen-bre Felodrom Caerfyrddin 	Mae buddsoddiad sylweddol wedi'i wneud yn ystod y blynyddoedd diwethaf, gydag agoriad cylchffordd gaeedig ym Mhen-bre ac ailddatblygiad un o'r felodromau hynaf yng Nghymru yng Nghaerfyrddin. Mae'r gylchffordd gaeedig ym Mhen-bre yn cynnis amgylchedd diogel, di-draffig ar gyfer sesiynau hyfforddi; fe'i defnyddir i gynnal cystadlaethau beicio cystadleuol, megis cymal cyntaf Taith Prydain ym mis Medi 2018. Mae ar gael i feicwyr ei defnyddio pan nad oes digwyddiadau wedi'u trefnu ac mae'n ddewis amgen gwych i fryniau Sir Gâr.
 Llwybrau sy'n addas i deuluoedd	<ul style="list-style-type: none"> Llwybr Arfordirol y Mileniwm Llanelli Dyffryn y Swistir Llwybr Glanafon Dyffryn Aman 	Llwybrau di-draffig diogel sy'n addas ar gyfer y teulu i gyd ac sy'n gyflwyniad gwych i feicio. Yn addas ar gyfer y rhan fwyaf o fathau o feiciau, o feiciau ffordd i feiciau hybrid, mae'r llwybrau hyn yn wych ar gyfer beicio hamdden ac maent yn cynnis cyfleoedd digonol i edmygu'r golygfeydd a chael lluniaeth ar hyd y ffordd.
 Rhyngwladol Beicio Cenedlaethol	<ul style="list-style-type: none"> Ledled y sir 	Mae'r Rhwydwaith Beicio Cenedlaethol yn cael ei hyrwyddo'n genedlaethol ac yn rhyngwladol ac mae'n cysylltu nifer o drefi a phentrefi ledled Sir Gâr ac yn cynnwys y 'Llwybr Celtaidd' pellter hir ar draws de Cymru.
 Ddigiwyddiadau	<ul style="list-style-type: none"> Ledled y sir 	Mae Sir Gâr yn cynnal amrediad o ddigiwyddiadau beicio o ddigiwyddiadau beicio mynydd, i ddigiwyddiadau sportif beicio ar y ffordd, i ddigiwyddiadau cenedlaethol megis Taith Prydain.

darganfodsirgar.com/crwydro/llwybrau-beicio-epig

Gwneud y mwyaf o'r adnoddau sydd ar gael

Mae cymaint o adnoddau gwerthfawr ar gael ar eich cyfer fel busnes: mapiau o lwybrau, lluniau, taflenni a mwy. Dyma ganllaw syml i'ch helpu i ddechrau arni:

Adnodd	Ble gallwch ddod o hyd iddo?
Darganfod chwech o lwybrau beicio ar y ffordd Sir Gâr sydd wedi'u mapio	plotaroute.com/routecollection/630
Fideo o'r llwybrau beicio ar y ffordd sydd wedi'u mapio	darganfodsirgar.com/crwydro/llwybrau-beicio-epig/llwybrau-beicio-ar-y-ffordd/
Gwybodaeth a lawrlwythiadau llwybrau beicio mynydd	mbwales.com
Delweddau beicio	flickr.com/photos/discovercarms
Mapiau a Llyfrau Canllaw Beicio Sustrans	shop.sustrans.org.uk



Denu beicwyr i'ch busnes

Beth mae bod yn gyfeillgar i feicwyr yn ei olygu? Sut y gallwch sicrhau bod eich busnes yn barod ar gyfer beicwyr? Bydd darparu cyfleusterau y mae beicwyr eu heisiau, yn eu disgwyl ac sy'n darparu profiad gwell yn gyffredinol yn gwneud eich busnes yn fwy atyniadol i feicwyr. Dyma rai awgrymiadau sy'n hawdd i'w gweithredu:

Darparwyr llety

Darparu man storio beic diogel lle gall beiciau cael eu cloi a'u cadw'n ddiogel (yn aml mae beiciau werth miloedd o bunnoedd). Gallai'r ardal ddiogel fod yn ofod garej, sied, locer wedi'i adeiladu at y diben neu islawr. A fydddech chi'n gadael i gwsmeriaid storio'u beiciau yn eu hystafelloedd?

- Darparwch gyfleusterau awyr agored ar gyfer golchi beiciau - gall hyn fod mor syml â phibell ddŵr tra byddai bwced a sbwng yn well na dim.

Darparu lle ar gyfer sychu offer beicio gwlyb megis ystafell sychu neu fynediad at beiriant sychu dillad. Yn ogystal, cynigwch wasanaeth golchi dillad i'ch gwsteion (neu beiriant golchi dillad os ydych yn eiddo hunanarlwygo), darparwch hambwrdd i osod esgidiau gwlyb neu frwnt arno, mae bag sbwriel neu gambren dillad yn ffordd wych o ddelio â siacedi gwlyb yn y tymor byr, a bydd yn helpu i gadw pethau'n lân ac yn sych.

Cadwch becyn atgyweirio sylfaenol wrth law ar gyfer eich gwsteion. Pam na ewch chi at eich siop feiciau leol a gofyn am gymorth ar yr hyn y dylid ei gynnwys?

Pecyn cymorth cyntaf – dylai fod gan eich busnes un yn barod ond gwnewch eich beicwyr yn ymwybodol ohono.

Darparwch fapiau a gwybodaeth am lwybrau lleol - darganfyddwch beth sydd yn lleol, gan sicrhau bod gennych rai mapiau i ddangos beth sydd ym mhle.

Ydych chi'n gwybod o ble y gall ymwelwyr logi beic? Gall rhai cwmnïau ddsbarthu a chasglu ac efallai y bydd tywyswr beicio cymwysedig ar gael y gallwch ddechrau gweithio gydag ef/hi.

Llefydd bwyta sy'n gyfeillgar i feicwyr – efallai mai chi yw hwn, ond ydych chi'n gwybod am rywle arall sy'n groesawgar .

Siopau Beic Lleol - does dim rhaid i chi fod yn arbenigwr ar feicio, yn enwedig os allwch gyfeirio ymwelwyr tuag at siop feiciau leol neu roi rhif ffôn iddynt ei alw. Sicrhewch eich bod yn gwybod ble mae eich siop feiciau leol (gallai fod 20-30 milltir i ffwrdd!). Maent yn un o'ch cynghreiriaid gorau ar gyfer rhoi gwybodaeth leol gyfredol i chi am lwybrau, materion ac ati.

Mae beicwyr yn blino ac mae beiciau yn torri i lawr! Ydych chi'n gwybod ble y gallwch drwsio beic, neu unigolyn all gludo pobl a beiciau? Mae gan nifer fawr o gwmnïau tacsï lleol gerbydau cludo pobl sy'n gallu cynorthwyo yn hyn o beth (holwch i gadarnhau). Mae cwmnïau trosglwyddo bagiau a chludo beiciau ar gael hefyd sy'n gallu helpu.

Hyrwyddwch eich gwasanaeth Wifi di-dâl fel bod gwsteion yn gallu ymchwilio'r ardal leol, cynllunio gweithgareddau a llogi offer. Mae llawer o'ch cwsmeriaid posibl mewn ystod oedran sy'n disgwyl mynediad da i'r rhyngwryd. Hebdo, gallech gollu eich archeb.

Cynigwch brydau da, llawn egni a rhowch fananas i frecwast! Byddwch yn hyblyg, fel bod gwsteion yn gallu bwyta pan maent yn gorffen yn gynnar neu'n hwyr.

Peidiwch ag anghofio ymuno â Chynllun Croesawu Beicwyr achrededig Croeso Cymru businesswales.gov.wales/tourism/sites



Efallai y bydd beicwyr yn hwyr neu'n gynnar i'w llety, sut fyddwch chi'n delio â hyn?

Beicwyr sy'n cyrraedd yn hwyr: Mae hyn yn beth cyfarwydd ar lwybrau pellter hir, ac nid y nhw sydd ar fai yn aml, gan eu bod efallai wedi torri i lawr neu wedi cael damwain, neu efallai eu bod wedi cael brecwast hwyr am fod eu llety yn gwrthod gadael iddynt fwyta'n gynnar. Gall beiciwr gyrraedd ar ôl i'r gwasanaeth bwyd arferol ddog i ben - oes modd i chi gynnig cawl a rôl o hyd? A chofiwch fod signal ffôn symudol yn gallu bod yn wan yn ein sir ac efallai eu bod wedi ceisio cysylltu i'ch hysbysu eu bod yn hwyr.

Ymadawiadau cynnar: Yn aml iawn bydd beicwyr eisiau cychwyn yn gynnar (fel nad ydynt yn cyrraedd yn hwyr mewn man arall!) Os yw'n anodd i chi ddarparu gwasanaeth arferol, ystyriwch frecwast 'arbennig' ar gyfer beicwyr sy'n eich helpu i reoli beth allwch ei ddarparu ar gyfer brecwast. Pam na wnewch chi gadw byrbrydau, bariau egni, geliau, diodydd.



Awgrymiadau defnyddiol!



Trafnidiaeth gyhoeddus - oes gennych y wybodaeth hon wrth law fel y gallwch ei rhoi i feicwyr? Gwiriwch a yw trafndiaeth gyhoeddus yn cludo beiciau gan fod sefyllfaoedd yn gallu codi sy'n golygu bod angen i feiciwr neidio ar fws neu drên.



Rhagolygon y tywydd - mae darparu rhagolwg o'r tywydd nid yn unig yn wasanaeth hawdd y gallwch ei ddarparu er mwyn ychwanegu gwerth i'ch gwsteion, mae hefyd yn gadael i chi wybod pa fath o ddiwrnod y bydd eich gwestai yn ei gael ac os bydd yn cyrraedd nôl yn wlyb ar ddiwedd y dydd. Mae cael rhybudd o flaen llaw yn eich paratoi!



Y ffordd orau o fod yn gyfeillgar i feicwyr... Gofynnwch iddynt am eu taith, oedd hi'n dda, oedd hi'n wael? Anfonwch eich adborth i marchnata@sirgar.gov.uk

Caffis/tafarndai/atyniadau

Darparwch raciau ar gyfer beiciau y tu allan i'ch eiddo ar gyfer storio beiciau'n ddiogel (fel ychwanegiad pam na wnewch chi gadw rhai cloeon ar gyfer beiciau). Cofiwch fod beicwyr eisiau parcio eu beiciau lle maent yn gallu eu gweld a lle na fyddant yn cael eu difrodi.

Cynyddwch wybodaeth eich tîm am lwybrau beicio lleol fel eich bod yn gallu bod yn ffynhonnell ddefnyddiol o wybodaeth ar gyfer beicwyr

Cadwch daflenni llwybrau lleol a mapiau

Byddwch yn barod ar gyfer beicwyr gwlyb neu fwdlyd a sicrhewch eu bod yn cael croeso a'u bod yn teimlo'n gyfforddus

Ystyriwch ddewisiadau eich bwydlen - beth mae beicwyr am gael yn ystod diwrnod ar gefn beic?

Toiledau - efallai bod gennych rai ar eich eiddo - oes ots gennych fod beicwyr yn eu defnyddio os ydynt yn gofyn neu dim ond os ydynt yn gwsmeriaid? Byddai hysbysiad cwrtais sy'n dweud eu bod ar gael i gwsmeriaid yn unig yn cael ei ddeall a'i dderbyn gan y mwyafrif a gall hwn arwain at werthiant ychwanegol. Ydych chi'n gwybod ym mhle mae'r toiledau cyhoeddus agosaf, ac oes modd i chi gyfeirio beiciwr atynt?

Oes modd i chi gynnig pryd 'arbennig' i feicwyr am bris gostyngol os ydynt yn cyrraedd ar gefn beic, neu gwpanaid o de am ddim gyda phob archeb? Mae beicwyr yn hoffi darnau mawr o gacen, gadewch iddynt wybod fod peth gennych! Mae cynnig llenwi potel ddŵr am ddim yn ffordd hawdd iawn o ddangos eich bod yn gofalu amdanynt! Cadwch a dangoswch fwyd sy'n gyfeillgar i feicwyr ger y cownter megis bariau egni, geliau neu fflapjacs.

Pecynnau atgyweirio a sbarion – nid oes rhaidd iddynt fod yn gymhleth, a gallant fod mor syml â chynnwys tiwbiau mewnol a pheynnau atgyweirio twll. Gall eich siop feiciau leol eich helpu drwy roi cyngor ar hyn. Gallwch werthu'r eitemau hyn. Ond cofiwch, yn union fel bwyd, mae gan diwbiau mewnol oes silff!

Cit arall – Pwmp trac (pwmp beic unionsyth â mesurydd gwagedd), allweddi allen a sbaneri



Mynd gam ymhellach

Sut allwch chi sefyll allan o'r dorf?

Rydym wedi cwmpasu'r hanfodion. Beth arall allwch chi fod yn ei wneud i sicrhau bod beicwyr yn cael profiad gwyh yn eich busnes.

Os ydych yn darparu llety, pam na wnewch chi gynnig pecynnau bwyd ar gyfer beicwyr, gan gynnig bariau egni, geliau, diodydd.

Cadwch lyfrgell o gylchgronau beicio wrth law yn eich llety neu'ch caffi - byddant yn cynnig cyfle gwyh i feicwyr ddarllen wrth ymlacio.

Cysylltwch â darparwyr eraill megis llogwyr beiciau a thywyswyr er mwyn cynnig profiad unigryw a gwyh i'ch gwsteion.

Anogwch westeion nad ydynt yn feicwyr i roi cynnig ar feicio fel rhan o'u gwyliau, gan gynnig opsiynau ar gyfer llwybrau a chyfle i logi beiciau.

Cynigiwch brisiau gostyngol i glybiau beicio, beth am fargen ar gyfer coffi a chacen yn eich caffi, neu lety am bris gostyngol os ydynt yn cyrraedd ar gefn beic?

Byddwch yn hyblyg - efallai y bydd beicwyr yn cyrraedd nôl yn hwyr neu'n gadael yn gynnar ar gyfer diwrnod ar gefn beic. Byddwch yn barod i addasu a bod yn agored i'w hanghenion.



Astudiaeth achos:

THE PLOUGH RHOS-MAEN, LLANDEILO

Natur y Busnes - **Gwesty a Bwyty**

Nid eich gwesty gweithgareddau twristaidd arferol yw'r Plough, ond nid yw hyn wedi atal The Plough Rhos-maen rhag deall y manteision a'r cyfleoedd sydd ar gael wrth ddenu beicwyr i'w busnes. Ethos y Plough yw addasu a theilwra yr hyn mae'n ei gynnig i'r farchnad darged ddymunol.

Fel rhan o'i **farchnata** ac yn benodol ei farchnata digidol, mae **gwefan y gwesty** yn cynnwys adran wedi'i neilltuo i feicio sy'n cynnwys manylion cyswllt ar gyfer hurio beiciau yn yr ardal ac amserlenni teithio posibl ar gyfer diwrnod allan ar gefn beic. Yn ogystal â darparu gwybodaeth i'w cwsmeriaid presennol, yn bwysicach byth, mae hefyd yn helpu beicwyr sy'n chwilio am westai sy'n addas ar eu cyfer i ddod o hyd i'r Plough ar-lein. Mae'r Plough Rhos-maen wedi sicrhau ei fod yn cynnig yr hyn y mae **beicwyr yn dymuno i'w gael gan westy**, gan

gynnwys lle diogel i storio beiciau, cyfleusterau golchi a sychu, mapiau beicio wedi'u hargraffu, pecynnau cinio a chyfleuster i ail-lenwi eu poteli dŵr am ddim. Mantais arall yw bod sawna ar gael yn y gwesty i feicwyr ymlacio ar ôl diwrnod ar gefn beic.

Ethos allweddol y gwesty hefyd yw **teilwra yr hyn mae'n ei gynnig i ddiwallu anghenion grwpiau penodol**. Mae'r gwesty yn hapus i gynnig bwydlen sydd yn uchel mewn carbohydradau ar gyfer grwpiau o feicwyr sy'n aros gyda nhw.

Cynghorion gorau'r gwesty ar gyfer denu beicwyr:

- ✓ Bod yn hyblyg ac yn barod i addasu i anghenion gwsteion, cynnig brecwast cynnar os oes angen neu bryd o fwyd yn hwyr yn y nos.
- ✓ Gwasanaeth cyfeillgar a phersonol ynghyd â staff gwybodus sy'n gallu darparu gwybodaeth leol.
- ✓ Darparu mapiau a chanllawiau i lwybrau.
- ✓ Darparu gwybodaeth am hurio beiciau, trafndiaeth gyhoeddus a gwybodaeth am dacsis, rhagolygon y tywydd ac atyniadau lleol.
- ✓ Darparu cyfleusterau ar gyfer storio beiciau yn ddiogel.



Dyfyniad "Ar hyn o bryd mae athletwyr Prydain yn arwain y byd ym maes beicio. Mae llwyddiannau Bradley Wiggins, Chris Froome a Geraint Thomas, y gŵr lleol, wedi rhoi hwb i'r sector beicio. Mae Twristiaeth Feicio yn fusnes sy'n ehangu ac wrth fod yn westy sy'n croesawu beicwyr mewn rhan hardd o'r wlad byddwn yn elwa ar y ffyniant hwn."

Marchnata eich busnes i feicwyr

✓ Gwnewch y mwyaf o ddigwyddiadau - Chwiliwch am wybodaeth am ddigwyddiadau beicio lleol sy'n dod i Sir Gâr. A oes cyfleoedd i chi gysylltu â threfnwyr y digwyddiad?

✓ Cyfryngau cymdeithasol - ewch ati i gynnwys gwybodaeth am feicio yn eich strategaeth, dewch o hyd i luniau o Flickr Sir Gâr (ychwanegwch ddolen) a llyfrgell luniau Wales on View Croeso Cymru (walesonview.com). Gwnewch eich rhan wrth rannu'r cynnyrch beicio gwyh sydd gan Sir Gâr i'w gynnig.

✓ Mae beicwyr brwd wedi creu cymunedau trwy apiau megis Strava - ystyriwch sut y gallwch ymwneud â'r rhain

✓ Eich gwefan - Ceisiwch gynnwys llwybrau beicio ar eich gwefan. Mae pum llwybr beicio ar y ffordd sydd wedi'u plotio ar-lein a fyddai'n wych ar gyfer eich gwesteion.

✓ Cynllun Croesawu Beicwyr Croeso Cymru - Os ydych yn ddarparwr llety sydd wedi'i raddio gan Croeso Cymru gallwch ymuno â'r Cynllun Croesawu Cerddwyr a Beicwyr yn rhad ac am ddim.

✓ Rhestrwch wefannau - Mae busnesau yn gallu rhestru eu cyfleusterau ar wefannau beicio penodol megis mbwales.com. Mae'r rhain yn gyfleoedd lle y gallwch elwa ar weithgareddau marchnata ehangach.

Cyfryngau a gwefannau beicio arbenigol - A oes unrhyw gyfleoedd i chi gael eich cynnwys neu hysbysebu mewn cylchgronau beicio penodol. Ydych chi'n cynnig rhywbeth sy'n wahanol? A fyddai eich stori yn gwneud eitem dda? Dyma enwau rhai o'r cylchgronau y gallech eu hystyried:

- ✓ Mountain Bike UK - mbuk.com
- ✓ Mountain Bike Rider - mbr.co.uk
- ✓ Singletrack - singletrackworld.com
- ✓ Cycling Weekly - cyclingweekly.com
- ✓ Cyclist - cyclist.co.uk
- ✓ Cycling Plus - cyclingplus.com



Astudiaeth achos:

PARC CARAFANIO A GWERSYLLA ERWLON, LLANYMDDYFRI

Natur y Busnes - **Parc teithio, gwersylla a charafanio**

Mae Erwlon ar gyrion Bannau Brycheiniog yn nhref farchnad Llanymddyfri. Mae'r parc yn canolbwyntio'n sylweddol ar ddarparu gwybodaeth i ymwelwyr am y pethau sydd i'w gweld a'u gwneud yn yr ardal, ac mae beicio a beicio mynydd yn nodwedd bwysig ar wefan Erwlon.

Mae Erwlon wedi achub ar y cyfle i arddangos y lleoliadau gwyh i feicio yn Sir Gaerfyrddin, Bannau Brycheiniog a'r cyffiniau, ac wedi gwneud y gorau o'r **adnoddau defnyddiol sydd ar gael** iddyn nhw a busnesau eraill. Mae wedi

ychwanegu adnoddau at ei wefan gan gynnwys **fideo a mapiau o'r llwybrau** a grëwyd gan Gyngor Sir Gaerfyrddin, ac mae'n annog busnesau eraill i wneud yr un peth a defnyddio'r adnoddau gwyh sydd ar gael.

erwlon.co.uk/blog/cycle-the-tywi-valley-castle-tour

Ei gynghorion gorau ar gyfer marchnata i feicwyr:

- ✓ Darparu gwybodaeth ar eich gwefan a'ch sianeli cyfryngau cymdeithasol ar gyfer pob math o feicwyr, gan gynnwys beicwyr hamdden a'r rheiny sy'n ymddiddori mewn beicio ar y ffordd.
- ✓ Ymgysylltu â siopau beiciau a chanllawiau beicio er mwyn gwneud beicwyr yn ymwybodol bod eich llety yn addas i feicwyr.
- ✓ Sicrhau bod gennych gymaint o wybodaeth â phosibl wrth law ar gyfer beicwyr pan fyddant yn cyrraedd eich safle, byddant yn ddiolchgar iawn.



"Mae'n gwneud synnwyr i ni ddefnyddio'r hyn sydd eisoes wedi'i greu er mwyn hyrwyddo'r ardal a dangos y llwybrau beicio ar y ffordd gwyh sydd ar gael ar stepen ein drws. Mae 5 llwybr beicio ar y ffordd yn Sir Gaerfyrddin ac ar gael i'w gweld ar lein, a thrwy eu hychwanegu at ein gwefan rydym yn gwneud y gorau o'r adnoddau hyn sydd ar gael am ddim er mwyn hyrwyddo Erwlon, Llanymddyfri a Chaerfyrddin."

Arddangos Digwyddiadau Sir Gâr

Mae Sir Gâr yn cynnal nifer o ddigwyddiadau beicio trwy gydol y flwyddyn, ac mae nifer ohonynt yn unigryw ac yn "ddigwyddiadau lleol" o fewn y sir. Dyma'n canllaw ar gyfer rhai o'r digwyddiadau gwych sydd ar gael.



Brwydr ar y Traeth - Parc Gwledig Pen-bre (ym mis Ebrill fel arfer)

Y ras oddi ar y ffordd fwyaf a mwyaf unigryw yn y DU.

Yn agored i MTB a CX, neu unrhyw beth arall y gallwch ei reidio oddi ar y ffordd, bydd y cwrs yn gyfanswm o dri o lapiau (neu ddau o lapiau ar gyfer y categorïau hwylus), â chyfanswm pellter oddeutu 42 km.

battleonthebeach.co.uk



Merlin Ride - Mae'n cychwyn o Gross Hands (ym mis Awst fel arfer)

Mae Merlin Ride yn ddigwyddiad ffordd a gafodd ei sefydlu yn 2008. Gyda dewis o dri llwybr, mae pob un ohonynt yn ddigon gwahanol i'w gilydd, ond mae gan bob un ohonynt ei gymeriad a'i heriau ei hun.

www.county-cycles.com/merlin-ride



Gritfest, Cil-y-cwm ger Llanymddyfri (ym mis Mehefin fel arfer)

Mae Gritfest yn agored i bob math o feiciau oddi ar y ffordd. Dau ddiwrnod o feicio gwych yng Nghil-y-cwm, ger Llanymddyfri sy'n cynnwys cymalau arbennig wedi'u hamseru ar raeau neu ar dir cymysg.

gritfest.co.uk



The Wildflower Duathlon – Gardd Fotaneg Genedlaethol Cymru (ym mis Mawrth fel arfer)

Bydd y cwrs rhedeg yn cael ei gynnal ar safle ysblennydd Gardd Fotaneg Cymru, ac ar ôl newid i'r beic byddwch yn mynd allan ar hyd y ffordd cyfagos. Mae'r cwrs beic rhagorol hwn yn cynnwys brynau tonnog a thiroedd fferm syfrdanol.

toughrunneruk.com/events/wildflower-duathlon-2019/

Cyfleoedd trwy ddigwyddiadau

Yn 2018 cynhaliodd Cyngor Sir Caerfyrddin gymal agoriadol Taith Prydain. Gyda'r beicwyr ffordd gorau yn y sir, sylw ar y teledu a miloedd o wylwyr, amcangyfrifir bod y digwyddiad wedi cyfrannu £800,000 i'r economi leol.

Fel busnes sicrhewch eich bod yn cysylltu gyda digwyddiadau (beth bynnag yw eu maint). Ceir restr o ddigwyddiadau yn y dyfodol ar wefan Beicio Prydain (britishcycling.org.uk/events/home)



Astudiaeth achos:

Matt Page (Beiciwr proffesiynol a pherchennog A Cycling, Llanymddyfri)

Natur y Busnes – **Cwmni Rheoli Digwyddiadau**

Mae Matt yn rhedeg *A Cycling*, sef busnes digwyddiadau chwaraeon yn Sir Gaerfyrddin sy'n arbenigo mewn digwyddiadau beicio (ar y ffordd ac oddi arni), aml-chwaraeon a rhedeg.

Mae Matt, fel beiciwr brwd, yn deall bod **potensial anferth o ran twristiaeth** ar gyfer pob math o feicio. Mae'n bwysig bod busnesau yn deall nad yw pob beiciwr yn raswr a bydd nifer ohonynt yn beicio er pleser ac i fwynhau'r ardal.

Fe ofynnwn ni i Matt pam fod beicwyr yn ystyried Sir Gaerfyrddin yn lle i ymweld ag ef a dywedodd *"Oherwydd ein ffyrdd tawel a'n golygfeydd godidog. Ychydig iawn o leoedd i'r de o'r Alban sydd â golygfeydd cystal â ni ynghyd â ffyrdd sy'n dawel."*

Cynghorion gorau Matt ar gyfer denu beicwyr i'ch busnes:

- ✓ Ysbrydoli - defnyddiwch eich gwefannau a'ch sianeli cyfryngau cymdeithasol i hyrwyddo'r cyfleusterau beicio gwyh sydd gan Sir Gaerfyrddin i'w cynnig.
- ✓ Gwellu eich gwybodaeth am amwynderau lleol - y siop feiciau a'r golchdy agosaf.
- ✓ Cynyddu eich gwybodaeth am lwybrau beicio yn yr ardal - er enghraifft Cycle Llandoverly (cyclellandoverly.uk), mae gwefan/taflenni yn fan cychwyn defnyddiol ac mae llwybrau ar gael ar wefan Darganfod Sir Gâr.
- ✓ Sicrhau bod gennych wybodaeth am fannau prydferth - manau sydd â golygfeydd a thrysorau cudd i feicwyr eu darganfod. Lleoedd nad yw pobl eraill wedi eu darganfod o bosibl.
- ✓ Cysylltu â threfnwyr digwyddiadau ar gyfer cyfleoedd i weithio mewn partneriaeth a chroes-hyrwyddo.



Fe ofynnwn ni i Matt pam fod beicwyr yn ystyried Sir Gaerfyrddin yn lle i ymweld ag ef a dywedodd *"Oherwydd ein ffyrdd tawel a'n golygfeydd godidog. Ychydig iawn o leoedd i'r de o'r Alban sydd â golygfeydd cystal â ni ynghyd â ffyrdd sy'n dawel."*

Astudiaeth achos:

BEAN ON A BIKE, CROSSHANDS

Natur y Busnes – **Caffi a Siop Feiciau**

Mae Bean on a Bike yn arbenigo mewn beicio. Mae'r busnes hwn, sydd mewn siop feiciau, yn gyfarwydd â'r datblygiadau diweddaraf o ran yr hyn y mae beicwyr yn chwilio amdano wrth gael hoe allan ar y beic.

Mae cael hoe fach yn allweddol, ac mae cael cwpaned o goffi arobryn yn hanfodol! Yn ogystal â hyn, mae bwyd cartref yn holl bwysig ac mae'r busnes hwn yn defnyddio cynnyrch lleol a ffres lle bynnag y bo modd. Mae'n defnyddio wyau buarth o ffram leol ynghyd â chynnyrch cartref o wely llysiau ei hunan ar gyfer gwneud salad yn ystod yr haf.

Fel busnes, mae Bean on a Bike yn deall bod **pobl yn hanfodol** - mae holl staff y siop feiciau yn feicwyr eu hunain ac felly mae ganddynt ddealltwriaeth am lwybrau a materion beicio ac ati. Mae peirianwyr ar y safle yn gwneud atgyweiriadau yn y fan a'r lle, mae'r stiwdio ffitio beiciau ar

gael i addasu beiciau i'w gwneud yn fwy cyfforddus, ac mae hefyd ganddynt gyfleuster sychu dillad. Fodd bynnag, hyd yn oed os nad ydych yn siop feiciau ac nid ydych yn gallu cynnig y gwasanaethau uchod, os ydych am geisio denu beicwyr, beth am gadw manylion cyswllt eich siop feiciau leol wrth law ynghyd â chael stoc o becynnau atgyweirio ar gyfer problemau nad oes modd eu rhagweld.

Mae Bean on the Bike hefyd yn trefnu **digwyddiadau yn y siop**, ac yn adnabyddus yn lleol fel yr Hwb ar gyfer beicwyr yn yr ardal. Pam na wnewch chi gysylltu â'ch clwb neu'ch gweithredwr beicio lleol i drefnu eich digwyddiadau eich hunain?

Cynghorion gorau Bean on a Bike ar gyfer denu beicwyr:

- ✓ Darparu rac beiciau y tu allan i'ch safle er mwyn i feicwyr gadw eu beiciau yn ddiogel.
- ✓ Bod yn gynnes ac yn groesawgar - eich staff yw eich ased mwyaf. Mae gan staff sy'n beicio ddealltwriaeth o brofiadau beicwyr ac yn gallu dangos empathi os aiff rhywbeth o'i le, sydd bron yn sicr o ddiwydd ar y beic.
- ✓ Cynnig byrbrydau - os ydych yn beicio pellteroedd mawr, nid ydych am gael pryd o fwyd mawr.
- ✓ Mae coffi da yn hanfodol.



Bod yn gymdeithasol yw'r nod...

Mae ychwanegu cynnwys sy'n berthnasol i feicio i'ch gwefan yn ffordd dda o ymgysylltu ag ymwelwyr posibl. Rydym wedi rhoi ambell baragraff cyflwyniadol defnyddiol y gallwch eu defnyddio fel man cychwyn ar gyfer eich cynnwys.

Testun gwefan awgrymedig:
Milltiroedd ar filltiroedd o lonydd cefn gwlad, y Rhwydwaith Beicio Cenedlaethol, llwybrau beicio mynydd penodol, un o'r felodromau hynaf yng Nghymru, llwybrau oddi ar y ffordd - mae gan Sir Gâr y cyfan. P'un a ydych yn feicwr mynydd brwd, yn feicwr ffordd neu'n chwilio am ddiwrnod allan i'r teulu, gallwn eich tywys i'r llefydd gorau i'w harchwilio ar ddwy olwyn, yn ogystal ag argymhell rhai lleoliadau gwych i orffwys ar hyd y ffordd. Ac os ydych yn feicwr newydd neu ar wyliau heb feic beth am logi beic neu dywyswr am y dydd?



Yn benodol ar gyfer beicio ar y ffordd
Chwec'h o lwybrau beicio ar y ffordd sy'n wedi'u plotio er mwyn i chi gael eu mwynhau. O 29 i 65 milltir gan fwynhau rhai o olygfeydd a bryniau gorau Sir Gâr. Ewch allan a chwydrwch Sir Gâr ar ddwy olwyn - darganfodsirgar.com/crwydro/llwybrau-beicio-epig/llwybrau-beicio-ar-y-ffordd/

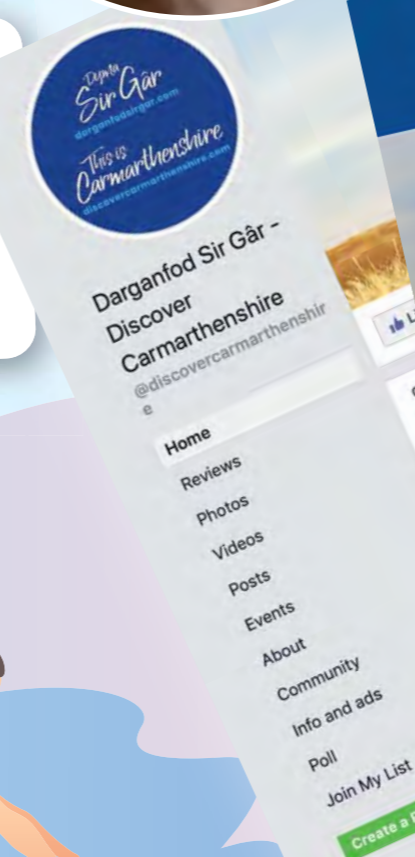
Postiadau cyfryngau cymdeithasol enghreifftiol
Yn benodol ar gyfer beicio mynydd
Mae gan Sir Gâr rai o'r trysorau cyfrinachol gorau ar gyfer beicio mynydd yng Nghymru, o Frechfa i Gwm Rhaeadr, i Goedwig Crychan. Archwiliwch olygfeydd prydfferth a llwybrau gwych yng nghalon ein sir darganfodsirgar.com/crwydro/llwybrau-beicio-epig/llwybrau-beicio-mynydd/

Argymhellion ar gyfer y cyfryngau cymdeithasol!

Bydd defnyddio hashnodau #beicio poblogaidd megis #beiciosirgar #beiciwr #fromwhereiride #cyclingphotos #roadslikethese a #cyclinglife yn cynyddu eich gwelededd, a bydd 'hoffi' digwyddiadau neu bostiadau diddorol a pherthnasol yn gwella eich gallu i fod yn gyfeillgar i feicwyr.

Hefyd gallwch wneud cysylltiad â Croeso Cymru a Darganfod Sir Gâr drwy ddefnyddio'r hashnodau canlynol: #GwladGwlad #DymaGymru #DymaSirGâr

Bydd 'hoffi' neu ddilyn digwyddiadau neu dudalennau diddorol perthnasol yn gwella eich poblogrwydd fel lle sy'n addas i feicwyr ac yn gwella eich gwybodaeth am yr hyn sy'n digwydd yn lleol



Dolenni Defnyddiol

Mae llawer o adnoddau hynod ddefnyddiol ar gael i chi fel busnes: mapiau o lwybrau, delweddau, taflenni a mwy.

Dyma ganllaw syml i'ch helpu i gychwyn arni:

Sefydliadau	Gwefan
Darganfod Sir Gâr	darganfodsirgar.com/crwydro/llwybrau-beicio-epig
Mbwales (gwefan swyddogol beicio mynydd ar gyfer Cymru)	www.mbwales.com
Beicio Cymru	welshcycling.co.uk
Gwybodaeth am y diwydiant gan Croeso Cymru	businesswales.gov.wales/tourism
Sustrans - Rhwydwaith Beicio Cenedlaethol	www.sustrans.org.uk/ncn/map
Darganfod Sir Gâr Vimeo	flickr.com/photos/discovercarms
Gwefan Cycling Llandovery	cyclellandovery.uk