

Papur Pwnc

**Diwygiedig Cynllun
2018-2033 Datblygu
Lleol**

Fersiwn 2
Rhagfyr 2019

**Materion, Gweledigaeth
ac Amcanion**

FERSIWN 2 – RHAGFYR 2019.

Cynnwys

- 1 Cyflwyniad a Phwrpas**
- 2 Canllawiau Cenedlaethol a Phrofion Cadernid**
- 3 Cyd-destun Polisi a Phortread Gofodol**
- 4 Adroddiad Adolygu'r CDLI ac Adroddiad Monitro Blynyddol**
- 5 Ymgysylltu â Chynghorwyr Sir**
- 6 Fforwm Rhanddeiliaid Allweddol**
- 7 Fforwm Datblygwyr**
- 8 Cynghorau Tref a Chymuned**
- 9 Ymgynghoriad Cyhoeddus**
- 10 Adroddiad Cwmpasu Arfarnu Cynaliadwyedd (Drafft Awst 2018)**
- 11 Y Materion **Arfaethedig****
- 12 Y Weledigaeth **Arfaethedig****
- 13 Yr Amcanion Strategol **Arfaethedig****

Atodiadau

- 1 Matrics Cydweddoldeb - Amcanion Strategol **Arfaethedig**-y CDLI diwygiedig ac amcanion llesiant y Cyngor.
- 2 Matrics Cydweddoldeb - Amcanion Strategol **Arfaethedig**-y CDLI Diwygiedig.
- 3 Matrics Cydweddoldeb - Amcanion Arfarnu Cynaliadwyedd (Awst 2018) ac Amcanion Strategol **Arfaethedig**-y CDLI Diwygiedig.
- [4. Rhestr o'r newidiadau o Fersiwn 1 o'r Papur yma.](#)

1 Cyflwyniad a Phwrpas

1.1 Mae Cyngor Sir Caerfyrddin yn paratoi Cynllun Datblygu Lleol (CDLI) Diwygiedig ar gyfer Sir Gaerfyrddin. Ar ôl iddo gael ei fabwysiadu, bydd y CDLI Diwygiedig yn llywio datblygiad o fewn y Sir (ac eithrio'r ardal sydd wedi'i chynnwys ym Mharc Cenedlaethol Bannau Brycheiniog). Bydd y CDLI Diwygiedig yn disodli'r CDLI presennol a fabwysiadwyd yn 2014.

1.2 Defnyddiwyd amrywiaeth o ffynonellau yn sail ar gyfer y Papur hwn. Mae'r rhain yn cynnwys adroddiad adolygu'r CDLI ac ymgynghoriadau ehangach, gan gynnwys Cyngorwyr Sir, y Fforwm Rhanddeiliaid Allweddol a'r cyhoedd.

1.3 Mae'r Papur hwn yn nodi materion, gweledigaeth ac amcanion y CDLI Diwygiedig. Dylid nodi bod rhai elfennau o'r CDLI yn dal i gael eu hystyried yn berthnasol, felly dylid nodi mai proses adolygu yw hon yn hytrach nag ysgrifennu Cynllun o'r newydd.

1.4 Bydd Gwnaeth y Papur hwn yn chwarae rhan allweddol wrth lywio'r Strategaeth a Ffafir ar gyfer y CDLI Diwygiedig (Drafft) sydd yn cael ei a gafodd ei ymgynghori arni yn Rhagfyr 2018.

1.5 Mae yna gyfres o ddogfennau arall ar gael ar wefan y Cyngor – gan gynnwys:

- Llyfr Cofnodion Y Panel Cyngorol – Cyfrol 1 – (Tachwedd 2017 at Hydref 2018);
- Cyfarfod y Fforwm Rhanddeiliaid – 23 Mai 2018 – Adroddiad a Phapurau;
- Gweithdy Cyngorau Tref a Chymuned – 30 Gorffennaf 2018 - Adroddiad a Phapurau; a
- Cyfarfod y Fforwm Rhanddeiliaid – 13 Medi 2018 – Adroddiad a Phapurau.

(Cynhaliwyd cyfarfodydd pellach o'r Panel Cyngorol yn Ebrill a Medi 2019 ac mae cofnodion y rhain ar gael ar wefan y Cyngor yn ogystal.)

https://www.sirgar.llyw.cymru/cartref/gwasanaethaur-cyngor/cynllunio/cynllun-datblygu-lleol-2018-2033/datblygu-sylfaen-o-dystiolaeth/#.W_UrSea7K70

1.6 Mae cofnodion y Fforwm Datblygwyr ar gael yn ogystal.

1.7 Papur datblygol yw hwn sy'n adlewyrchu natur ailadroddus y broses o lunio cynlluniau – ynghyd â rôl hanfodol yr Arfarniad Cynaliadwyedd – Asesiad Amgylcheddol Strategol (SA/SEA). Ni wnaed unrhyw sylwadau uniongyrchol ar y fersiwn gyntaf o'r papur a gyhoeddwyd gyda'r Fersiwn Ddrafft o'r Strategaeth Cyn-adneuo a Ffeirir ym mis Rhagfyr 2018, ond gwnaed sylwadau ar y Strategaeth ei hun y gellir eu cynnwys yn y papur hwn gyda golwg ar lywio'r fersiwn ddrafft o'r CDLI Diwygiedig Adneuo. Mae Atodiad 4 yn cynnwys rhestr o'r newidiadau hyn, gan gynnwys rhai swyddogion. Mae pob newid yn ymddangos fel newid wedi'i olrhain. Ceir hefyd rai mân newidiadau cyd-destunol a fydd yn ymddangos fel newidiadau wedi'u holrhain yn y ddogfen hon - Nid yw'r rhain yn sylweddol o ran cynnwys a gellir eu hystyried fel mân newidiadau golygyddol.

1.8 Fersiwn 2 o'r Papur Pwnc yw hwn (Rhagfyr 2019). Cyhoeddwyd Fersiwn 1 o'r Papur Pwnc yn Rhagfyr 2018.

2 Canllawiau Cenedlaethol a Phrofion Cadernid

2.1 Yn Llawlyfr Cynlluniau Datblygu Rhifyn 3 (DRAFFT 2019 - y Llawlyfr), mae Llywodraeth Cymru yn nodi ei bod yn bwysig nodi'r prif faterion, heriau ac ysgogwyr ar gyfer yr ardal (agweddau economaidd, amgylcheddol, cymdeithasol a diwylliannol) gan gynnwys gofynion strategaethau cenedlaethol, rhanbarthol a lleol (tabl o dan baragraff 3.90). O ran y Weledigaeth, mae paragraff 5.11 o'r Llawlyfr yn nodi y dylai'r Weledigaeth fod yn ddatganiad cryno, pendant a chadarnhaol sy'n cynnwys pwyslais ar ofod a defnydd tir ac sy'n mynegi sut y bwriedir i leoedd ddatblygu, newid neu gael eu gwarchod. Dylai'r Weledigaeth fod yn benodol ac yn briodol, yn seiliedig ar ddealltwriaeth eglur o'r materion economaidd, cymdeithasol, amgylcheddol a diwylliannol, a dylai fod yn gyson â'r Cynllun Llesiant a strategaethau lleol eraill. Dylai adlewyrchu amrywiol wahaniaethau daearyddol o fewn ardal ehangach yr Awdurdod Cynllunio Lleol.

2.1 Mae canllawiau Llywodraeth Cymru i ACLlau ar ddatblygu ac adolygu CDLlau yn awgrymu y dylai CDLlau anelu i fod yn strategol, yn gryno ac yn unigryw. Maent yn awgrymu mai un o'r ffyrdd o gyflawni hyn fydd sicrhau bod cynlluniau'n canolbwyntio ar y materion allweddol sydd o flaen ardal. (Llawlyfr Llywodraeth Cymru ar Gynlluniau Datblygu Lleol – Argraffiad 2 Awst 2015, Adran 6.1.1)

2.2 Mae Paragraff 1.21 o Bolisi Cynllunio Cymru (Rhifyn 10 Rhagfyr 2018) – PCC – yn nodi bod yn rhaid i gynlluniau datblygu ddangos sut y disgwylir i leoedd newid er mwyn diwallu anghenion datblygu dros gyfnod y cynllun. Maent yn rhoi sicrwydd i ddatblygwyr a'r cyhoedd ynghylch y math o ddatblygu a ganiateir mewn lleoliad penodol.

2.2 Yn ôl canllawiau a pholisi Llywodraeth Cymru, mae angen i CDLlau bennu gweledigaeth a strategaeth gryno a hirdymor. Awgrymir y dylai'r Weledigaeth hon fod yn glir ac wedi'i chytuno â'r gymuned a rhanddeiliaid, ac y dylai nodi sut y bwriedir datblygu, newid neu gadw lleoedd. (Polisi Cynllunio Cymru, Argraffiad 9 (Adran 2.2.1) a Llawlyfr Llywodraeth Cymru ar Gynlluniau Datblygu Lleol – Argraffiad 2 – Awst 2015, Adran 6.1.1.)

2.3 Mae Paragraff 1.26 o PCC yn nodi y dylai Cynlluniau Datblygu Lleol osod gweledigaeth ar gyfer sut y disgwylir i leoedd newid o ran defnydd tir er mwyn diwallu anghenion datblygu dros gyfnod y cynllun. Mae hyn yn rhoi sicrwydd i ddatblygwyr a'r cyhoedd ynghylch y math o ddatblygu a ganiateir mewn lleoliad penodol. Mae Cynlluniau Datblygu Lleol yn cynnwys polisiau sy'n benodol yn lleol i esbonio neu ddatblygu polisi cenedlaethol ymhellach ac i fwrw ymlaen â blaenoriaethau lleol ar gyfer gweithredu.

2.3 Mae polisi Llywodraeth Cymru yn awgrymu y dylai CDLI nodi prif amcanion y cynllun yn glir, ynghyd â chyfeiriad cyffredinol y newid. (Polisi Cynllunio Cymru, (Argraffiad 9) Adran 2.2.1)

2.4 O ran amcanion y Cynllun, mae paragraff 5.12 o'r Llawlyfr yn nodi y dylai'r rhain fod yn ddatganiadau â ffocws sy'n ceisio mynd i'r afael â'r prif faterion cymdeithasol, amgylcheddol, economaidd a diwylliannol a nodir yn yr ardal. Dylent ddangos eu bod yn cyflawni'r Canlyniadau Cenedlaethol Creu Lleoedd Cynaliadwy, a'u bod yn cyd-fynd â nodau llesiant cenedlaethol Deddf Llesiant Cenedlaethau'r Dyfodol (Cymru) 2015 ac yn cysylltu â'r weledigaeth, polisiau CDLI a'r fframwaith monitro. Mae Paragraff 3.85 o'r Llawlyfr yn nodi bod cynnwys y cyhoedd yn effeithiol yn ystod cam y strategaeth a ffefrir yn hanfodol er mwyn ymgysylltu'n ystyrlon â'r gymuned a rhanddeiliaid ynghylch y cynllun. Bydd trafodaethau cynnar ynghylch y sail dystiolaeth, yr opsiynau strategol, y strategaeth a chynigion cysylltiedig yn hanfodol er mwyn creu consensws a sicrhau nad oes unrhyw rwystrau mawr i'r broses o gyflawni'r strategaeth a ffefrir.

2.4 Llawlyfr ar Gynlluniau Datblygu Lleol – Argraffiad 2 – Awst 2015, mae Adran 4.4.1.2 yn awgrymu y dylid ffafrio trafodaethau strwythuredig â rhanddeiliaid wrth ddatblygu'r weledigaeth, yr amcanion a'r opsiynau fel bod cyfle realistig i gynnal deialog iterus o fewn y raddfa amser. Yn

~~Adran 5.4.3 Llawlyfr ar Gynlluniau Datblygu Lleol – Argraffiad 2 – Awst 2015, mae gan aelodau'r Awdurdod ran bwysig i'w chwarae wrth arwain y gwaith o ddiffinio'n fras y materion allweddol, cyfeiriad yr ALI yn y dyfodol a'r math o le y mae'r awdurdod am ei greu. Yn hyn o beth, dylid nodi bod y Papur hwn yn cipio'r mewnbwn a gafwyd o'r Fforwm Rhanddeiliaid Allweddol, a chan Gynghorwyr Sir a Chynghorwyr Tref a Chymuned.~~

~~2.5 Mae Paragraff 1.27 o PCC yn nodi y dylai CDLlau ystyried y cynlluniau llesiant lleol a'r datganiadau ardal perthnasol sydd wedi'u llunio ar gyfer yr ardal. Mae'n rhaid i CDLlau gydymffurfio'n gyffredinol â'r Fframwaith Datblygu Cenedlaethol a'r Cynllun Datblygu Strategol.~~

~~2.5 Ym Mholisi Cynllunio Cymru (Argraffiad 9), mae Adran 2.2.2 yn egluro y dylai awdurdod cynllunio lleol barhau i adolygu'r holl faterion y disgwylir iddynt effeithio ar ddatblygiad ei ardal. Dylai polisïau, cynigion a phenderfyniadau awdurdodau cynllunio lleol fod yn seiliedig ar ddealltwriaeth drylwyr o anghenion a chyfleoedd ardal, a'r cyfyngiadau arni. Ar gyfer hyn, mae angen i awdurdodau gynnal a datblygu sylfaen wybodaeth gyfredol, berthnasol a chymesur yn barhaus ynghylch nodweddion economaidd, amgylcheddol a chymdeithasol eu hardal a fydd yn sail ar gyfer paratoi, monitro ac adolygu.~~

~~2.6 Mae Paragraff 1.27 o PCC yn nodi y dylai CDLlau ystyried y cynlluniau llesiant lleol a'r datganiadau ardal perthnasol sydd wedi'u llunio ar gyfer yr ardal. Mae'n rhaid i CDLlau gydymffurfio'n gyffredinol â'r Fframwaith Datblygu Cenedlaethol a'r Cynllun Datblygu Strategol.~~

~~2.6 Mae Adran 2.5.2 Polisi Cynllunio Cymru (Argraffiad 9) yn egluro y dylai awdurdod cynllunio lleol geisio sicrhau elfen o gonsensws ynghylch datblygu a'r defnydd o dir yn ei ardal yn y dyfodol. Dylai wneud hynny drwy gynnwys y cyhoedd, cynghorau cymuned, cyrff gwirfoddol, y gymuned fusnes a'r holl randdeiliaid eraill perthnasol wrth baratoi CDLlau, fel y nodir yn y Cynllun Cynnwys Cymunedau. Yn hyn o beth, dylid nodi bod y Papur hwn yn cipio'r mewnbwn a gafwyd gan y cyhoedd drwy arolygon ar-lein a hefyd o Fforwm Datblygwyr.~~

Profion Cadernid

2.7 Nodir y profion cadernid ym ~~Mharagraff 8.2.1.2~~ Tabl 27 o Lawlyfr Llywodraeth Cymru ar Gynlluniau Datblygu Lleol - Argraffiad ~~2-3~~ Drafft Awst 2015. Mewn perthynas â hyn, ystyrir mai'r ystyriaethau canlynol yw'r rhai mwyaf perthnasol yn gysylltiedig â materion, gweledigaeth ac amcanion (MGA) y CDLI.

2.8 **Prawf 1: A yw'r cynllun yn cydweddu?** (*hy, a yw'n amlwg bod y CDLI yn cyd-fynd â chynlluniau eraill?*). Yr ystyriaethau pwysicaf wrth ddatblygu MGA yw'r angen i roi sylw i bolisi cenedlaethol a chynlluniau a strategaethau rhanbarthol. Bydd hefyd angen ystyried nodau llesiant yn Neddf Llesiant Cenedlaethau'r Dyfodol (Cymru) 2015. I'r perwyl hwn, bydd angen cipio materion cenedlaethol a rhanbarthol yn ogystal â rhai lleol. Er bod y canllawiau'n cyfeirio at yr angen i adlewyrchu'r Cynllun Integredig Sengl (CIS) hefyd, mae'r Cynlluniau Llesiant bellach wedi disodli'r Cynllun hwnnw. I'r perwyl hwn, bydd angen cipio a chyfeirio at Gynllun Llesiant y Bwrdd Gwasanaethau Lleol ar gyfer y Sir.

2.9 **Prawf 2: A yw'r cynllun yn briodol?** (*hy a yw'r cynllun yn briodol i'r ardal yng ngoleuni'r dystiolaeth?*). Yr ystyriaethau pwysicaf wrth ddatblygu MGA fydd yr angen i'r gwaith ymwneud yn benodol â'r ardal leol, a'r angen am dystiolaeth gadarn, gymesur a hygred i gefnogi'r gwaith hwnnw. Mae angen i'r weledigaeth a'r strategaeth fod yn gadarnhaol ac yn ddigon uchelgeisiol. Bydd angen bod yn glir a phenodol hefyd. I'r perwyl hwn, ystyrir bod angen iddo fod yn unigryw i'r ardal leol (ee, yn gysylltiedig â'r cynllun llesiant, amcanion llesiant a strategaethau corfforaethol lleol). Bydd angen iddo hefyd ymwneud yn benodol â Sir Gaerfyrddin, yn hytrach na bod yn gynllun cyffredinol - felly mae'n bwysig datblygu ymwybyddiaeth ofodol.

2.10 **Prawf 3: A fydd y cynllun yn cyflawni?** (*hy, a yw'n debygol o fod yn effeithiol?*) Yr ystyriaethau pwysicaf wrth ddatblygu MGA fydd sicrhau eu bod yn effeithiol a bod modd eu gweithredu. I'r perwyl hwn, er y bydd pwyslais ar ddatblygu ymwybyddiaeth eang o faterion a phennu cyfres o uchelgeisiau, mae'n bwysig nodi canlyniadau sydd yn gyflawnadwy drwy'r broses cynllunio defnydd tir. Yn ogystal â hynny, (yn enwedig o ran yr amcanion) dylent fod yn CAMPUS (cyraeddadwy, amserol, mesuradwy, penodol, uchelgeisiol, synhwyrol).

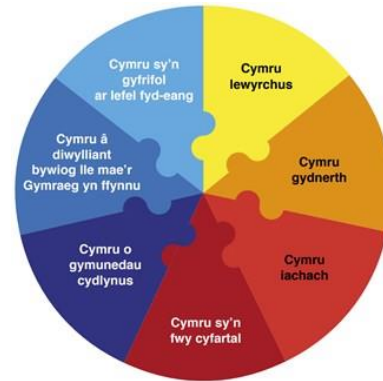
2.11 Crynodeb o'r Ystyriaethau Allweddol:

- Mae angen cipio materion cenedlaethol a rhanbarthol yn ogystal â rhai lleol;
- Mae'n rhaid rhoi ystyriaeth i Ddeddf Llesiant Cenedlaethau'r Dyfodol (Cymru) 2015, [a'r pum ffordd o weithio gan sicrhau mai ymgysylltu yw'r neges allweddol](#);
- Dylai'r gwaith hwn fod yn seiliedig ar ymdeimlad unigryw lleol, o bosib drwy fynegiant gofodol o'r amcanion llesiant lleol sydd wedi'u cynnwys yng Nghynllun Llesiant y Bwrdd Gwasanaethau Cyhoeddus;
- Mae angen bod yn gadarnhaol ac yn ddigon uchelgeisiol, gan gydnabod yr angen i sicrhau canlyniadau y gellir eu cyflawni a'u gweithredu yn y dyfodol.

3 Cyd-destun Polisi a Phortread Gofodol

Y Polisi Cenedlaethol

3.1 Nod Deddf Llesiant Cenedlaethau'r Dyfodol (Cymru) yw gwella llesiant cymdeithasol, economaidd, amgylcheddol a diwylliannol Cymru. Pennai 7 nod llesiant, a sefydlodd Fyrddau Gwasanaethau Cyhoeddus (BGCau) ar gyfer pob ardal awdurdod lleol yng Nghymru. Mae'n rhaid i bob BGC wella llesiant economaidd, cymdeithasol, amgylcheddol a diwylliannol ei ardal drwy weithio i gyflawni'r nodau llesiant.



7 nod llesiant cenedlaethol

3.2 Mae Deddf Cynllunio (Cymru) 2015 yn ceisio atgyfnerthu'r dull o weithredu a arweinir gan gynllun, gan sicrhau bod y CDLI yn parhau i fod â rhan hanfodol yn hynny. Y mae'n ategu eto'r system gyfredol a arweinir gan gynllun drwy gyflwyno sail gyfreithiol ar gyfer paratoi Fframwaith Datblygu Cenedlaethol (FfDC) ar raddfa Cymru, a Chynlluniau Datblygu Strategol (CDSau) ar raddfa ranbarthol i ymdrin â phroblemau trawsffiniol fel tai, cyflogaeth, gwastraff a thrafnidiaeth.

3.3 Daeth ymgynghoriad ar y Materion, yr Opsiynau a'r Opsiwn a Ffafrir ar gyfer y FfDC i ben ar 23 Gorffennaf 2018. Bydd goblygiadau posib i'r FfDC ar raddfa leol, yn arbennig wrth benderfynu a fydd blaenoriaethau ranbarthol wedi'u pennu ar raddfa genedlaethol yn hytrach na'u bod yn cael eu pennu o'r ranbarth i fyny, ar sail gwaith a gyflawnir gan y ranbarthau hynny. Ceir heriau hefyd o ran blaenoriaethu amcanion a chysoni hynny â'r hyn sydd ei angen mewn ardal, yn hytrach na gorfodi ymagwedd gyffredinol ar raddfa genedlaethol. Cyflwynir ystod o opsiynau, ac mae angen egluro'r berthynas rhwng sbardunau ranbarthol (ee, CDSau) a'r FfDC. [Cynhaliwyd ymgynghoriad pellach ar yr FfDC rhwng 7 Awst ac 1 Tachwedd 2019. Nodir bod hwn yn gynllun datblygu newydd a fydd yn gosod cyfeiriad ar gyfer gwaith datblygu yng Nghymru rhwng 2020 a 2040. Mae'r FfDC yn gynllun gofodol, sy'n golygu ei fod yn gosod cyfeiriad ar gyfer lle y dylem fod yn buddsoddi mewn seilwaith a datblygu er budd Cymru a'i phobl. Mae'n cynnwys 11 canlyniad, sef datganiad ar y cyd o'r sefyllfa yr hoffem ei sicrhau ymhen 20 mlynedd.](#)

3.4 Ym Mholisi Cynllunio Cymru (PCC - argraffiad [9-10 - Tachwedd 2016 Rhagfyr 2018](#)), nodir y polisi cynllunio defnydd tir ar gyfer Cymru, a dylid ei ystyried y polisi hwnnw wrth baratoi cynlluniau datblygu. Yn ychwanegol at y canllawiau hyn, ceir cyfres o Nodiadau Cyngor Technegol (NCTau) a Nodiadau Cyngor Technegol Mwynhau (NCTMau).

3.5 ~~Daeth yr ymgynghoriad ar PCC (argraffiad 10) i ben ar 18 Mai 2018. Cynigir y dylid diwygio PCC yn sgil y 7 nos llesiant.~~ Mae [gan PCC'n debygol y ceir](#) goblygiadau cysylltiedig i'r CDLI Diwygiedig, ac mae angen cydnabod y goblygiadau hynny fel ystyriaethau. Mae'r rhain yn cynnwys rôl CDSau o ran eu dylanwad strategol ar CDLIau, ee - pennu trothwyon ar gyfer dyrannu. Ar lefel strategol, mae pynciau polisi cynllunio traddodiadol wedi'u clystyru o gwmpas pedair thema unigryw - [Dewisiadau Strategol a Gofodol Creu Lleedd](#), Lleodd Actif a Chymdeithasol, Lleodd Cynhyrchiol a Mentrus, & Lleodd Unigryw a Naturiol. Nodwyd prif amcan

6 Papur Pwnc Materion Gweledigaeth ac Amcanion [F2](#)– CDLI Diwygiedig Sir Gaerfyrddin Rhagfyr ~~2018~~ [2019](#)

polisi i gefnogi creu lleoedd. Cefnogir hyn gan bum Egwyddor Cynllunio allweddol sydd yn angenrheidiol er mwyn sicrhau Lleoedd Cynaliadwy (y datblygiad iawn yn y lle iawn):

- ~~Y Datblygiad Cywir yn y Lle Cywir;~~
- ~~Y Defnydd Gwneud y~~ Gorau o Adnoddau;
- Hwyluso Amgylcheddau Hygyrch ac Iach;
- Helpu'r economi i dyfu mewn ffordd gynaliadwy;
- Chreu a Chynnal Cymunedau; a
- Amddiffyn yr amgylchedd a chyfyngu ar yr effeithiau ar yr amgylchedd. Diogelu'r Amgylchedd

3.6 Bydd y ddealltwriaeth ynghylch unrhyw effaith yn sgil Brexit yn datblygu wrth i'r broses o baratoi'r CDLI Diwygiedig fynd rhagddi.

Polisi Rhanbarthol

3.7 Mae Sir Gaerfyrddin yn rhan o Ranbarth Dinas Bae Abertawe sydd hefyd yn cynnwys ardaloedd Awdurdod Lleol Sir Benfro, Dinas a Sir Abertawe a Chastell-nedd Port Talbot. Gan ddod â busnesau, llywodraeth leol ac amrywiaeth o bartneriaid eraill ynghyd, mae Rhanbarth y Ddinas wedi cyhoeddi Strategaeth Adfywio Economaidd Rhanbarth Dinas Bae Abertawe 2013-2030. Bydd rôl y CDLI Diwygiedig o ran llywio a chefnogi uchelgeisiau Rhanbarth y Ddinas yn hollbwysig er llwyddiant y strategaeth honno.

3.8 Cafodd Bargen Ddinesig Bae Abertawe, gwerth £1.3 biliwn, ei llofnodi ym mis Mawrth 2017 <http://www.bargenddinesigbaeabertawe.cymru/manylion/> Disgwylir i'r Fargen Ddinesig greu gwerth ychwanegol gros parhaol o £1.8 biliwn a chynhyrchu bron 10,000 o swyddi newydd dros y 15 mlynedd nesaf. Cyfeirir at gyfanswm o 11 o brosiectau graddfa fawr. Cynigir dau brosiect penodol yn Sir Gaerfyrddin. Honnir mai'r Pentref Llesiant a Gwyddor Bywyd 'o safon fyd-eang' a gynigir ar hyd arfordir Llanelli fydd y prosiect adfywio mwyaf erioed yn Ne Orllewin Cymru, ac mae'n anelu i wella iechyd a llesiant pobl ar draws y rhanbarth.

<https://www.sirgar.llyw.cymru/cartref/busnes/datblygu-a-buddsoddiad/llynnoedd-delta/#.W7Nn6Oaou70> Mae prosiect ar gyfer y diwydiannau creadigol yn Yr Egin yng Nghaerfyrddin yn ceisio manteisio ar gynigion seilwaith newydd Arfordir y Rhyngwyd. Honnir y ceir newid mawr a chadarnhaol i economi creadigol a digidol Cymru yn sgil Yr Egin.

<http://www.bargenddinesigbaeabertawe.cymru/cyflymur-economi/yr-egin-clwstwr-digidol-creadigol>

<https://www.bargenddinesigbaeabertawe.cymru/prosiectau/yr-egin-canolfan-s4c/>

3.9 Rhagwelir y bydd y CDSau yn ystyried elfennau strategol penodol fel tai, cyflogaeth, trafnidiaeth, darpariaeth i Sipsiwn a Theithwyr, mwynau a gwastraff. Yn hyn o beth, bydd CDS yn galluogi ystyried a chynllunio ar gyfer materion 'sydd yn fwy na materion lleol' mewn cyd-destun strategol. Mae drafft ymgynghori'r FfDC (Awst 2019) yn cadarnhau y dylai Cynlluniau Datblygu Strategol gynnwys creu lleoedd fel egwyddor rychwantol. Dylid nodi'r cyfeiriad at dri rhanbarth ac i Gynlluniau Datblygu Strategol. Mae Sir Gaerfyrddin wedi'i chynnwys o fewn rhanbarth Canolbarth a Gorllewin Cymru. Mae Bae Abertawe a Llanelli wedi'u nodi fel ffocws ar gyfer twf, ac mae Caerfyrddin wedi'i nodi fel un o'r canolfannau rhanbarthol.

Polisi Lleol

3.10 Cymeradwywyd *Cynllun Llesiant Sir Gaerfyrddin* ar 2 Mai 2018. Mae'r Cynllun hwn yn amlinellu sut y bydd y Bwrdd Gwasanaethau Cyhoeddus yn gweithio mewn partneriaeth i ymdrin â rhai o'r materion allweddol sy'n amharu ar lesiant dinasyddion a chymunedau Sir Gaerfyrddin. Cyfeirir at adran Cipolwg ar Sir Gâr sy'n nodi'r ystyriaethau o ran Demograffeg, yr Economi, Iechyd a Llesiant, yr Amgylchedd a Diwylliant. Dyma'r pedwar amcan llesiant:

- **Arferion Iach** - Mae gan bobl ansawdd bywyd da, ac maent yn gwneud dewisiadau iach ynglŷn â'u bywydau a'u hamgylchedd.
- **Ymyrraeth Gynnar** - Sicrhau bod pobl yn cael y cymorth iawn ar yr adeg iawn; pan fydd ei angen arnynt
- **Cysylltiadau Cryf** - Pobl, lleoedd a sefydliadau y mae cysylltiad cryf rhyngddynt, sy'n gallu addasu i newid
- **Pobl a Lleoedd Ffyniannus** - Gwneud y gorau o gyfleoedd i bobl a lleoedd mewn rhannau trefol a gwledig o'n sir fel ei gilydd.

3.11 Nid yw'n ymddangos fel pe bai'r Cynllun Llesiant yn cyflwyno gweledigaeth glir, y gellid ei defnyddio ar gyfer y CDLI Diwygiedig. Fodd bynnag, dylid nodi'n arbennig fod gan y Cyngor 14 o amcanion llesiant (a osodwyd yn 2017-18) ac sydd wedi'u cynnwys yn Atodiad 1 y Cynllun Llesiant. Dyma nhw:

1. Helpu i roi'r dechrau gorau mewn bywyd i bob plentyn a gwella eu profiadau yn gynnar mewn bywyd
2. Helpu plant i ddilyn ffyrdd iach o fyw
3. Parhau i wella cyrhaeddiad pob dysgwyr
4. Lleihau nifer yr oedolion ifanc nad ydynt mewn Addysg, Cyflogaeth na Hyfforddiant
5. Trechu tlodi drwy wneud popeth o fewn ein gallu i'w atal, gan helpu pobl i gael gwaith a gwella bywydau'r rheiny sy'n byw mewn tlodi
6. Creu mwy o swyddi a thwf ledled y sir
7. Cynyddu faint o dai rhent a thai fforddiadwy sydd ar gael
8. Helpu pobl i fyw bywydau iach (mynd i'r afael ag ymddygiad peryglus a gordewdra)
9. Cefnogi cysylltiadau da â ffrindiau, y teulu a chymunedau mwy diogel
10. Cefnogi'r nifer cynyddol o bobl hŷn er mwyn iddynt gadw'u hurddas a'u hannibyniaeth wrth iddynt heneiddio
11. Ymagwedd ledled y Cyngor tuag at gefnogi Heneiddio'n Dda yn Sir Gaerfyrddin
12. Gofalu am yr amgylchedd nawr ac ar gyfer y dyfodol
13. Gwella seilwaith a chysylltedd y priffyrdd a thrafnidiaeth
14. Hyrwyddo'r iaith Gymraeg a Diwylliant

3.12 Mae trafodaethau a gwaith ymgysylltu cynnar (ee, â Chynghorwyr a Rhanddeiliaid Allweddol) wedi rhoi cyfle i swyddogion gipio ystod eang o faterion lleol, a nodir yn y Papur hwn. Fodd bynnag, roedd gwaith a gyflawnwyd eisoes gan y Bwrdd Gwasanaethau Cyhoeddus drwy broses "Y Sir Gâr a Garem" / yr asesiad llesiant a chreu'r Cynllun Llesiant ei hun wedi creu sail a fframwaith ar gyfer y trafodaethau hyn. Roedd y fframwaith ehangach ar gyfer ymgysylltu hefyd wedi'i sefydlu eisoes yn sgil Deddf Llesiant Cenedlaethau'r Dyfodol (Cymru) 2015 a thrwy amcanion llesiant y Cyngor. Bu hyn yn fodd i wyro'r sgysiau ynghylch y CDLI Diwygiedig tuag at ddatblygu consensws er mwyn canfod yr elfennau hynny o'r "Sir Gâr a Garem" y gallai'r CDLI Diwygiedig geisio ymdrin â hwy, ac a oedd yn berthnasol o ran cynllunio defnydd tir.

3.13 Dylid cyfeirio'n arbennig at MALIC (Mynegai Amddifadedd Lluosog Cymru) yng nghyswllt datblygu dealltwriaeth o faterion ar raddfa leol. Mae Cymru wedi cael ei rhannu'n 1,909 o ardaloedd bychain a elwir yn Ardaloedd Cynnyrch Ehangach Haen Is neu'n LSOAs. Ceir 112 o LSOAs yn Sir Gaerfyrddin. Dengys canlyniadau MALIC 2014 fod gan Sir Gaerfyrddin 25 o LSOAs sydd wedi'u lleoli yn y 30% o ardaloedd mwyaf amddifadus yng Nghymru. Mae mwyafrif yr ardaloedd hyn (60%) yn rhanbarth Llanelli (15 LSOA) ac 20% yn ardal Aman (5 LSOA), 12% yn ardal Gwendraeth (3 LSOA) ac 8% yn ardal Caerfyrddin (2 LSOA). Er nad yw wedi'i chynnwys yn 30% LSOA mwyaf amddifadus Cymru, dylid nodi hefyd mai Cynwyl Gaeo yn Sir Gaerfyrddin yw'r ardal fwyaf amddifadus yng Nghymru yn y Parth Mynediad at Wasanaethau. Mae Llanegwad 2 a Threlech yn dilyn yn agos - Llanegwad 2 yw'r 4edd, a Threlech yw'r 5ed ardal fwyaf amddifadus yng Nghymru.

3.14 *Symud Ymlaen yn Sir Gaerfyrddin - y 5 mlynedd nesaf* - yw Strategaeth Gorfforaethol y Cyngor ar gyfer 2018 - 2023 (cymeradwywyd 2018). Mae'n nodi'r cyfeiriad ar gyfer Cyngor Sir Gaerfyrddin dros y pum mlynedd nesaf, gan ymgorffori ei amcanion gwella a llesiant, fel y diffinnir mewn deddfwriaeth. Y mae hefyd yn cynnwys prosiectau a rhaglenni allweddol y Bwrdd Gweithredol ar gyfer y pum mlynedd nesaf, cyfres o tua 100 o brosiectau â blaenoriaeth.

3.15 Mae'r strategaeth yn amlinellu gweledigaeth y Cyngor ar gyfer y dyfodol drwy 15 o amcanion o dan bedair thema allweddol - er mwyn cynorthwyo trigolion i: ddechrau'n dda, byw'n dda a heneiddio'n dda mewn amgylchedd iach, diogel a ffyniannus. Mae'r amcanion yr un peth â'r hyn a nodir o dan 3.11 uchod, ar wahân i 15^{fed} amcan ychwanegol, sef "Adeiladu Cyngor Gwell a Gwneud Defnydd Gwell o Adnoddau". Mae'r 15 Amcan Llesiant yn cynnwys yr holl amrywiaeth o Wasanaethau Cyngor er mwyn sicrhau llesiant economaidd, amgylcheddol, cymdeithasol a diwylliannol. [O ganlyniad i ddiweddarau'r Strategaeth ym Mehefin 2019, gwnaed rhai mân newidiadau i'r Amcanion Llesiant ac er mwyn osgoi amheuaeth mae'r Amcanion o fis Mehefin 2019 wedi'u nodi ar dudalen 11 o'r papur hwn. Cyfeirir hefyd at nifer yr heriau y mae'r Sir yn eu hwynebu fel y'u nodir yn y Strategaeth Gorfforaethol \(Mehefin 2019\). Nodir fod y hysbysiadau perthnasol hynny o gynnig a gymeradwywyd gan y Cyngor ers cyhoeddi Fersiwn 1 o'r Papur hwn yn cynnwys datgan argyfwng hinsawdd ynghyd â chanolbwyntio ar gynllunio a'r iaith Gymraeg.](#)

3.16 Mae *Trawsnewidiadau: Roedd Cynllun Adfywio Strategol Sir Gaerfyrddin - 2015 - 2030* yn amlinellu strategaeth adfywio Sir Gaerfyrddin, gan adeiladu ar gyfleoedd am dwf a buddsoddiad. Mae hyn yn ei dro yn darlunio Sir Gaerfyrddin fel cydran hyderus, uchelgeisiol a chysylltiedig yn Rhanbarth Dinas Bae Abertawe.

3.17 Ceir ymgyrch gorfforaethol hefyd i ddarparu 1,000 o dai newydd fforddiadwy ledled y Sir. Bydd y Cynllun Darparu Tai Fforddiadwy 2016-2020 hefyd wedi'i gefnogi gan Gwmni Tai Cyngor. [Cafodd adroddiad "adeiladu rhagor o dai – cynyddu ein huchelgais" ei dderbyn gan y Cyngor ym mis Chwefror 2019 – gyda fframwaith bandio ar waith i lywio'r gwaith o'i gyflawni. Hefyd, fe rhoddwyd adroddiad pellach i'r Cyngor ym Medi 2019. Yn ogystal, cyhoeddwyd Adroddiad ac Argymhellion - Materion Gwledig Sir Gaerfyrddin gan Grŵp Gorchwyl Materion Gwledig Sir Gaerfyrddin ym mis Mehefin 2019. Mae'r adroddiad yn cynnwys 55 o argymhellion, ac mae chwe argymhelliad wedi'u rhestru o dan yr adran "cynllunio a thai." Wrth gadarnhau ymwybyddiaeth o gyfraniad pwysig ardaloedd gwledig y Sir ar lefel gorfforaethol, ceir argymhellion sy'n berthnasol i'r CDLI Diwygiedig yn uniongyrchol ac felly ni ellir gorbwysleisio pwysigrwydd yr adroddiad hwn o ran llywio'r CDLI Diwygiedig. Roedd yr adroddiad yn manylu ar argymhellion ac yn adrodd ar 11 o feysydd dylanwad y gallai'r Cyngor effeithio arnynt o ran cymunedau gwledig y Sir fel a ganlyn: - "Datblygu economaidd, Cynllunio a Thai, Addysg a Sqiliau, Band Eang a Sqiliau Digidol, Twristiaeth, Trafnidiaeth a Phrifyrdd, Amaethyddiaeth a Bwyd, Cydnerthedd Cymunedol, Mynediad at Wasanaethau a'r trydydd sector, Ynni Adnewyddadwy, yr Amgylchedd a Gwastraff a'r Ffordd Ymlaen."](#)

3.18 Ystyriaeth arall o ran polisi yw cynigion arfaethedig "ein newid mawr yn y GIG" yr agorwyd ymgynghoriad arnynt yn ddiweddar. <http://www.wales.nhs.uk/sitesplus/862/tudalen/95250>

Portread Gofodol

3.19 Sir Gaerfyrddin yw'r sir fwyaf ond dwy yng Nghymru, gyda rhyw 2,365 o gilometrau sgwâr, sef 11.5% o holl dir Cymru. Mae Sir Gaerfyrddin yn llawn cyferbyniadau. Mae economi a thirwedd amaethyddol cefn gwlad Sir Gaerfyrddin yn cyferbynnu ag ardal drefol a diwydiannol y rhan dde-ddwyreiniol. O fewn ardal y Cynllun mae'r hen ddiwydiannau glo a dur a diwydiannau trwm eraill wedi gadael eu hôl ar yr amgylchedd ac yn awr mae'r sir yn dargyfeirio i economi fodern sy'n cynnwys diwydiannau peirianeg ysgafn, technolegau newydd a gwasanaeth, ynghyd â mentrau busnes eraill.

3.20 Gyda phoblogaeth breswyl o 185,610 yn 2016, mae bron 6% o gyfanswm poblogaeth Cymru yn byw yn y Sir.

3.21 Fel Sir wledig yn bennaf, mae tua 60% o'r boblogaeth yn byw mewn ardaloedd gwledig. Mae prif ganolfannau trefol y Sir yn cynnwys Llanelli, Caerfyrddin a Rhydaman sy'n gartref i 25% o boblogaeth y Sir.

3.22 Oherwydd ei lleoliad daearyddol canolog, mae Caerfyrddin fel arfer yn diwallu anghenion cefn gwlad y sir. Mae yna nifer o bentrefi ac aneddiadau gwledig sy'n hunangynhaliol o ran cyfleusterau a gwasanaethau. Mae aneddiadau eraill sy'n llai heb wasanaethau a chyfleusterau, sy'n golygu bod anghenion trigolion yr ardaloedd hyn yn cael eu diwallu fel arfer gan glystyrau o bentrefi.

3.23 Mae gan Sir Gaerfyrddin amgylchedd naturiol a diwylliannol cyfoethog, gan gynnwys safleoedd â dynodiadau rhyngwladol i ddiogelu nodweddion bioamrywiaethol pwysig, yn ogystal â thirweddau trawiadol a threfi a phentrefi hanesyddol nodweddiadol o'r rhanbarth

3.24 Daw'r portread gofodol uchod o Ddrafft yr Adroddiad Cwmpasu Arfarniad Cynaliadwyedd/Asesiad Amgylcheddol Strategol (Awst 2018).

Gellir crynhoi Gweledigaeth y Cyngor fel a ganlyn:-

'Mae'n rhaid byw bywyd, gadewch i ni ddechrau'n dda, byw'n dda a heneiddio'n dda, mewn amgylchedd iach, diogel a llewyrchus'



Amcanion Llesiant

1. Helpu i roi'r dechrau gorau mewn bywyd i bob plentyn a gwella eu profiadau yn gynnar mewn bywyd.

2. Helpu plant i ddilyn ffyrdd iach o fyw.

3. Cefnogi a gwella cynnydd a chyflawniad ar gyfer pob dysgwr.

4. Lleihau nifer yr oedolion ifanc nad ydynt mewn addysg, cyflogaeth na hyfforddiant.

5. Trechu tlodi drwy wneud popeth o fewn ein gallu i'w atal, gan helpu pobl i gael gwaith a gwella bywydau'r rheiny sy'n byw mewn tlodi.

6. Creu mwy o swyddi a thwf ledled y sir.

7. Cynyddu faint o dai rhent a thai fforddiadwy sydd ar gael.

8. Helpu pobl i fyw bywydau iach (mynd i'r afael ag ymddygiad peryglus a gordewdra).

9. Cefnogi cysylltiadau da â ffrindiau, y teulu a chymunedau mwy diogel.

10. Cefnogi'r nifer cynyddol o bobl hŷn er mwyn iddynt gadw'u hurddas a'u hannibyniaeth wrth iddynt heneiddio.

11. Ymagwedd ledled y Cyngor tuag at gefnogi Heneiddio'n Dda yn Sir Gaerfyrddin.

12. Gofalu am yr amgylchedd nawr ac ar gyfer y dyfodol.

13. Gwella seilwaith a chysylltedd y priffyrdd a thrafnidiaeth.

14. Hyrwyddo'r Iaith Gymraeg a Diwylliant Cymru.

15. Adeiladu Gwell Cyngor a Gwneud Gwell Defnydd o Adnoddau

Strategaeth Gorfforaethol Cyngor Sir Gaerfyrddin

Gellir crynhoi Gweledigaeth y Cyngor fel a ganlyn:-

'Mae'n rhaid byw bywyd, gadewch i ni ddechrau'n dda, byw'n dda a heneiddio'n dda, mewn amgylchedd iach, diogel a llewyrchus'



Amcanion Llesiant

1. Helpu i roi'r dechrau gorau mewn bywyd i bob plentyn a gwella eu profiadau yn gynnar mewn bywyd.

2. Helpu plant i ddilyn ffyrdd iach o fyw.

3. Parhau i wella cyrhaeddiad pob dysgwr.

4. Lleihau nifer yr oedolion ifanc nad ydynt mewn addysg, cyflogaeth na hyfforddiant.

5. Trechu tlodi drwy wneud popeth o fewn ein gallu i'w atal, gan helpu pobl i gael gwaith a gwella bywydau'r rheiny sy'n byw mewn tlodi.

6. Creu mwy o swyddi a thwf ledled y sir.

7. Cynyddu faint o dai rhent a thai fforddiadwy sydd ar gael.

8. Helpu pobl i fyw bywydau iach (mynd i'r afael ag ymddygiad peryglus a gordewdra).

9. Cefnogi cysylltiadau da â ffrindiau, y teulu a chymunedau mwy diogel.

10. Cefnogi'r nifer cynyddol o bobl hŷn er mwyn iddynt gadw'u hurddas a'u hannibyniaeth wrth iddynt heneiddio.

11. Ymagwedd ledled y Cyngor tuag at gefnogi Heneiddio'n Dda yn Sir Gaerfyrddin.

12. Gofalu am yr amgylchedd nawr ac ar gyfer y dyfodol.

13. Gwella seilwaith a chysylltedd y priffyrdd a thrafnidiaeth.

14. Hyrwyddo'r Iaith Gymraeg a Diwylliant Cymru.

15. Adeiladu Gwell Cyngor a Gwneud Gwell Defnydd o Adnoddau

Strategaeth Gorfforaethol Cyngor Sir Gaerfyrddin

4 Adroddiad Adolygu'r CDLI ac Adroddiad Monitro Blynyddol

4.1 Yn unol â gofynion statudol mae'r Cyngor wedi llunio a chyhoeddi 3 Adroddiad Monitro Blynyddol (AMBau) ar y CDLI mabwysiedig hyd yma.

4.2 Mae'r Adroddiad Adolygu (a gefnogwyd gan y Cyngor llawn ym mis Ionawr 2018) yn nodi amryw o'r prif resymau dros yr adolygiad, a thros gasglu bod angen 'diwygio'r Cynllun yn llawn'.

4.3 Isod, ceir crynodeb o rai o'r materion allweddol oedd yn codi o'r adroddiad adolygu:

- Mae angen cynnal gwerthusiad o'r newydd o'r materion a ddefnyddiwyd yn sail ar gyfer Gweledigaeth ac Amcanion Strategol y CDLI.
- Dengys newidiadau yn amcanestyniadau'r boblogaeth y bydd angen llawer llai o gartrefi yn Sir Gaerfyrddin hyd 2033;
- Nid yw'r fframwaith aneddiadau yn cyflawni'n unol â'r hyn a ragwelwyd, yn enwedig o ran codi cartrefi newydd yn y Canolfannau Gwasanaeth a'r Canolfannau Gwasanaeth Lleol;
- Ceir diffyg cyflenwad o dir ar gyfer tai dros gyfnod o bum mlynedd;
- Ceir dyraniadau tai nad ydynt yn cael eu cyflawni;
- Gan amlaf, gwelwyd bod y safleoedd strategol a nodwyd wedi llwyddo i gyflawni elfennau allweddol yr uchelgeisiau yn y cynllun o ran defnydd tir.
- Bu'r broses o ddarparu tai fforddiadwy drwy'r CDLI yn arafach nag a ragwelwyd.

4.4 O ran AMB ~~24~~, dyma rai materion nodedig sydd wedi codi:

- ~~Cafwyd cynnydd clir wrth gyflawni dyraniadau tir cyflogaeth y CDLI~~ Mae'r safleoedd cyflogaeth sydd wedi'u dyrannu yn y Cynllun ac sydd â chaniatâd cynllunio wedi cynyddu i 30.76 hectar yn ystod cyfnod yr AMB hwn.;
- Mae cyfraddau'r ffryntiadau manwerthu gwag yng Nghanol Tref Llanelli (~~2015.3~~%) yn uwch nag yng Nghanol Tref Rhydaman (4.8%) ac yng Nghanol Tref Caerfyrddin (~~8.513~~%)
- Parhaodd y cynefin a oedd mewn cyflwr ~~da neu~~ addas ar gyfer glöyn byw britheg y gors i dyfu yn Ardal Cadwraeth Arbennig Mynydd Mawr.

4.5 Mae AMB 1, AMB 2, ~~a~~ AMB 3 a AMB4 ar gael ar wefan y Cyngor.

5 Ymgysylltu â Chynghorwyr Sir

5.1 Ymgynghorwyd yn helaeth â Chynghorwyr Sir Etholedig drwy amryw o sianelau. Ar adeg ysgrifennu'r ddogfen hon, roedd hynny'n cynnwys saith-naw cyfarfod o'r Panel Cynghori, ynghyd â chyflwyniadau i'r Grwpiau Gwleidyddol.

5.2 Prif bwrpas y Panel Cynghori yw cymryd perchnogaeth wleidyddol ar y CDLI Diwygiedig a sicrhau bod y broses gynllunio yn cael ei rheoli'n unol â'r gweithdrefnau a'r protocolau perthnasol hynny.

5.3 Mae'r tablau isod yn cydgasglu prif gynnyrch trafodaethau â'r Panel Cynghori a'r Grwpiau Gwleidyddol hyd yma. Mae'r themâu sy'n codi droeon wedi'u hamlinellu a'u nodi mewn testun trwm.

Hyrwyddo <u>ailddefnyddio</u> <u>adeiladau</u> - ee, adeiladau <u>crefyddol</u> a hen adeiladau fferm	<u>Strategaeth ofodol</u> - a oes gormod <u>o bwyslais ar 3 ardal dwf</u> ? Mae angen twf priodol mewn <u>ardaloedd gwledig</u> (gan gynnwys <u>tir</u> cyflogaeth)	Mae'n bwysig rhoi pwyslais cryf <u>ar fuddiannau</u> gwledig. Mae angen deall <u>angen gwledig</u> yn ogystal â chyflawni'n strategol mewn ardaloedd trefol.	Adolygu meysydd lle mae'r CDLI yn amhoblogaidd	<u>Mae angen methodoleg ar gyfer asesu effaith datblygu ar y Gymraeg er mwyn</u> cefnogi gweithrediad polisïau
Mae'n bwysig cael <u>seilwaith caled</u> a meddal	Creu cysylltiadau rhwng cynllunio defnydd tir ac anghenion unigol penodol (ee, mynediad corfforol)	<u>Mae angen ystyried buddiannau o ran y Gymraeg</u> - cyfraniad y Sir at filiwn o siaradwyr erbyn 2050	<u>Ymagwedd sy'n</u> canolbwyntio ar gymunedau (cynlluniau lle?)	<u>Cyflogaeth wledig</u> - os nad ydynt yn cael eu defnyddio, a ellid defnyddio adeiladau amaethyddol "modern" i ddibenion diwydiannol
Tensiwn rhwng creu <u>cymunedau</u> a datblygu <u>cymunedau</u>	Dylunio <u>da - tai fforddiadwy</u> wedi'u hintegreiddio i ddatblygiadau	Angen <u>cyflenwad o dir</u> ar gyfer rhandiroedd, er mwyn bodloni angen a nodwyd	Gwneud defnydd o hen <u>goridorau cysylltiol - ee, ar gyfer llwybrau beicio</u>	Wrth drafod opsiynau, <u>roedd rhai'n pryderu ynghylch yr opsiynau hynny a oedd yn canolbwyntio'n fanwl ar ardal drefol y de ddwyrain</u> oherwydd <u>y cyfyngiadau</u> ar seilwaith i'r dwyrain o Lanelli / Hendy.
Cwmpas yr adolygiad a'r mecanweithiau ar gyfer <u>Adran 106</u>	Sicrhau <u>cyflenwad o dir</u> er mwyn sicrhau bod cwmni adeiladu tai'r Cyngor yn cyflawni	Mae angen cynigion <u>integredig</u> a fforddiadwy ar sefydliadau eraill - ee, ad-drefnu gofal ieuchyd	Datblygu diffiniadau a chanllawiau, a chynnal archwiliad o <u>adeiladau gwag / adfeiliedig</u> gydag ymagwedd polisi hyblyg / Canllawiau Cynllunio Atodol yn sgil hynny i <u>ailddefnyddio</u> os oes modd	

Canlyniadau'r Panel Cynghori

5.4 Mae Llyfr Cofnodion Y Panel Cynghorol – Cyfrol 1 – (Tachwedd 2017 at Hydref 2018) ar gael ar wefan y Cyngor. Cynhaliwyd cyfarfodydd pellach o'r Panel yn Ebrill a Medi 2019. Mae'r cofnodion o'r cyfarfodydd yma ar gael ar wefan y Cyngor yn ogystal. Thema nodedig oedd pryder ynghylch allfudo'r boblogaeth iau o'r Sir.

Derbyn yn gyffredinol fod amcanion llesiant y Cyngor yn creu llwyfan addas i fframio'r trafodaethau cychwynnol hynny ynghylch paratoi'r cynllun - gan gynnwys nodi materion	Mae ethos "Un Sir Gâr" yn cynnig ffordd o archwilio'r blaenoriaethau a'r materion corfforaethol amrywiol hynny	Cydnabod nodweddion gofodol cyferbyniol y sir drwy archwilio'r cyfleoedd a'r heriau a gynigir gan "Sir Llawn Cyferbyniadau"	Yr angen i gydnabod pwysigrwydd ardaloedd gwledig	Yr angen am dai yng ngefn gwlad
Cynllunio Gwasanaethau mewn modd Integredig - ee, Dŵr Cymru ac Iechyd -	Mae seilwaith llwyd, gwyrdd a chymdeithasol yn bwysig, yn ogystal â maint y safleoedd a ddyrennir	Materion sy'n ymwneud ag aneddiadau penodol, ac mae Cyngorwyr yn dymuno datblygu cysylltiadau â swyddogion a chanddynt gyfrifoldebau gofodol yn ardaloedd o'r Sir. Mae angen cynllunio hyfforddiant i'r Cyngorwyr hefyd.	Y gallu i ddarparu safleoedd "defnyddio neu golli"	Mae trafndiaeth gyhoeddus yn bwysig - yn ogystal â choridorau ar gyfer trafndiaeth gynaliadwy - ee, beicio
Seilwaith a chapasiti priffyrdd a'r traffig sy'n cael ei greu yn broblem	Ceir ardaloedd problemus o ran traffig priffyrdd gan gynnwys ardal Dafen	Mae angen Canllawiau Cynllunio Atodol ar gyfer Priffyrdd - gan gynnwys bachyn polisi i archwilio cynlluniau trafndiaeth a mynediad. Hefyd, mae angen sicrhau darpariaeth parcio digonol - cynnwys hynny yn nyluniad y cynllun o'r cychwyn cyntaf	Angen cysylltu â chynlluniau/dogfennau eraill - ee, cynllun trafnidiaeth , mae'r berthynas rhwng cynlluniau a pholisïau eraill yn bwysig	Mae angen inni ddatblygu "rhestr hollbwysig" o flaenoriaethau
Mae hen goridorau rheilffordd yn cynnig potensial, a dylid eu gwarchod - potensial i adfywio a chysylltu	Cerbydau nwyddau trwm yn mynd drwy bentrefi - hefyd angen atal gyrwyr rhag defnyddio strydoedd preswyl i osgoi traffig ar brif ffyrdd.	Taro cydbwysedd rhwng yr angen i greu swyddi a buddiannau pentrefi	Arallyfeirio gwledig - canolbwyntio ar ansawdd wrth ddatblygu yn gysylltiedig â thwristiaeth - ceisio ymateb i'r galw yn y farchnad	Mae'r posibilrwydd o aildefnyddio safleoedd diwydiannol nad ydynt yn cael eu defnyddio mwyach yn cynnig potensial.
Mae angen annog aildefnydd o adeiladau gwag nad ydynt yn cael eu defnyddio mwyach	Addasu ac aildefnyddio adeiladau gwledig - cadarnhau'r safbwynt polisi o ran yr angen i hysbysebu.	Mae capasiti dŵr gwastraff yn hollbwysig	Mae angen i unrhyw adeilad newydd fod yn hygyrch i BT	Pwyntiau Gwefru Cerbydau Trydan
Angen eglurhad ynghylch polisi Tai Amiffediannaeth (HMOs)	Anghenion gwledig : plotiau bach unigol, perchnogaeth ar 2 ^{il} gartrefi, archwilio "ardaloedd twf araf", tai fforddiadwy , mae angen i'r % ar gyfer 5+ fod ar lefel debyg i ardaloedd trefol, Pentrefannau - y posibilrwydd o'u heangu, Hierarchaeth aneddiadau - cydnabod ardaloedd gwledig , Eiddo gwag sy'n cael ei danddefnyddio, Adeiladau ac anheddau fferm - anheddau i blant fferm - angen canllaw dylunio ar gyfer y lleoliad (mae materion wledig yn bwysig) - math o adeiladau a chartrefi .			

<p><u>Y Diwydiant Amaethyddol</u> - angen deall <u>anghenion cymunedau gwledig</u></p>	<p>Ceisio <u>ymgysylltu</u> â'r Ffermwyr Ifanc yn rhan o Fforwm Rhanddeiliaid Allweddol y dyfodol</p>	<p>Cartrefi wedi'u sicrhau gydag <u>adran 106</u> - anhawster wrth gael cyllid a morgais - edrych ar gytundebau cyfreithiol - a all pobl symud i fyny'r ysgol?</p>	<p>Mae gan Gyngorau Tref a Chymuned ran bwysig i'w chwarae</p>	<p>A ddylid ystyried <u>busnesau amaethyddol</u> graddfa fawr yn ddiwydiannau trwm? Mae'r <u>busnesau amaethyddol</u> llai ac annibynnol yn cael eu "llyncu"</p>
<p>Mae angen llacio'r amodau yn gysylltiedig <u>ag ailddefnyddio adeiladau amaethyddol/tai allan</u></p>	<p>Mae'n bwysig iawn cael mewnbwn cynnar i'r broses o greu'r Cynllun - bod yn rhagweithiol yn hytrach nag ymatebol - peidio disgwyl am y cais cynllunio yn unig!</p>	<p>Mae pennu darpar safleoedd yn golygu gwarchod tir rhag cael ei ddatblygu yn ogystal â hyrwyddo datblygu.</p>	<p>Bydd angen <u>llai o dai</u></p>	<p>"<u>Defnyddio neu goli</u>" - oherwydd y gofyniad twf is, bydd angen i <u>safleoedd fod yn gyflawnadwy</u></p>
<p>Mae angen inni herio demograffeg, amcanestyniadau ac ati er mwyn cael <u>gofyniad twf</u> sydd yn briodol i'r ardal leol, ceisio deall y cysylltiad rhwng cyflogaeth a thai</p>	<p>CDLI 1 - 18,000 wedi gostwng i 15,197 - CDLI 2 - 3,000 hyd at ??</p>	<p><u>Tai Fforddiadwy</u> - cyfraniad o ran gofod llawr - angen adolygu hyn yn rhan o'r <u>sylyfaen dystiolaeth</u></p>	<p><u>Addasu ac ailddefnyddio adeiladau gwledig</u> - angen adolygu hyn yn rhan o'r <u>sylyfaen dystiolaeth</u></p>	<p>Pryder nad yw <u>safleoedd cyflogaeth</u> yn cael eu <u>cyflawni</u> - mae angen ystyried <u>seilwaith</u> a'r gost o baratoi safleoedd</p>
<p>Codi ymwybyddiaeth - mae canfyddiadau ynghylch cynllunio yn ei wneud yn amhoblogaidd, ac efallai mai dyma pam ein bod yn ei chael hi'n anodd <u>ennyn diddordeb pobl</u></p>	<p>Pwysleisio mai pwrpas y cynllun datblygu yw sicrhau cydbwysedd....rhwng yr hen a'r ifanc, ardaloedd gwledig a threfol, - mae angen bod yn ymwybodol o'r ffaith bod polisi cenedlaethol yn cael dylanwad mawr ar y Cynllun wrth ei baratoi</p>	<p>Mae'r <u>Gymraeg</u> yn rhan o'r gwead cymdeithasol - dylid hyrwyddo arwyddion dwyieithog a herio datblygwyr, ceisio datblygu <u>dull o asesu'r effaith ar yr iaith</u>.</p>	<p>Adolygu effeithiolrwydd pennu "<u>ardaloedd ieithyddol sensitif</u>"</p>	<p>Pwyslais cryf ar <u>ddeall anghenion ardaloedd gwledig - amaethyddiaeth a chartrefi</u>. Wrth ddatblygu <u>strategaeth ofodol</u> mae angen hyblygrwydd a rhoi sylw i safbwyntiau <u>cymunedau lleol</u>.</p>
<p>Ni ddylai'r Cynllun gael ei arwain gan swyddogion</p>	<p><u>Mae angen i'r Gymraeg ac anghenion gwledig fod yn faterion hollbwysig</u></p>	<p>Cynhyrchu traffig</p>		

Canlyniadau Grwpiau Gwleidyddol

6 Fforwm Rhanddeiliaid Allweddol

6.1 Mae'r broses o baratoi'r CDLI Diwygiedig yn annog ystod eang o sefydliadau a grwpiau i gydweithio â'r Cyngor er mwyn helpu i bennu strategaeth fras y cynllun yn fuan iawn yn y cyfnod paratoi. Felly er mai'r Cyngor a'r Awdurdod Cynllunio Lleol (ACLI) sy'n gyfrifol am greu'r cynllun (ac mai'r Panel Cynghori sydd yn ei llywio'n wleidyddol) mae'n hanfodol i'r gwaith o'i baratoi a'i gynnwys adlewyrchu safbwyntiau a dewisiadau'r gymuned ehangach, ac i'r cynllun fod yn seiliedig ar gonsensws.

6.2 Amcanion y Fforwm Rhanddeiliaid Allweddol yw creu llwyfan i ddarparwyr gwasanaeth allweddol yn y Sir (ar draws ystod o sectorau) ddylanwadu ar weledigaeth, amcanion allweddol a chyd-destun strategol y CDLI Diwygiedig; a rhoi cyfle i amrediad eang o sefydliadau a grwpiau a chanddynt ddiddordeb yn nyfodol Sir Gaerfyrddin helpu i ffurfio'r CDLI.

6.3 Cynhaliwyd cyfarfod o'r Fforwm Rhanddeiliaid Allweddol yn Sir Gaerfyrddin ar 23 Mai 2018. Mae adroddiad adborth llawn ar gael, ond mae'r tablau isod yn cynnwys rhai o'r prif faterion a'r datrysiadau a oedd yn deillio o'r trafodaethau. Dylid nodi bod y trafodaethau ar y diwrnod, ynghyd â'r allbwn, wedi'u rhannu i benawdau'n seiliedig ar amcanion llesiant y Cyngor ar gyfer 2017/18. Arweiniwyd y sesiwn gan Cymorth Cynllunio Cymru.

6.4 Gellir gweld bod amrywiaeth eang o gofnodion o dan bob rhif, ond ymddengys mai rhifau **4, 5, 6, 7, 9, 12 ac 14** a ddenodd y mwyaf o ddiddordeb o blith cyfranogwyr o ran ymgysylltu â chyflwyno sylwadau. Mae hynny'n awgrymu'r dybiaeth fod y rhifau hynny o ddiddordeb neilltuol ac yn berthnasol iawn. Mae'r themâu sy'n codi droeon wedi'u hamlinellu a'u nodi mewn testun trwm.

1. Rhoi'r dechrau gorau mewn bywyd i bob plentyn a gwella eu profiadau yn gynnar mewn bywyd

Materion	Atebion
	<ul style="list-style-type: none">Defnyddio adeiladau sydd wedi cau, er enghraifft trosi ysgol gynradd i feithrinfa, canolfannau cymunedol a gofal plant fforddiadwy.

2. Helpu plant i ddilyn ffyrdd iach o fyw

Materion	Atebion
	<ul style="list-style-type: none">Cynnal a chadw llwybrau beicio, cynnal a chadw hawliau tramwy a llwybrau troed.

3. Parhau i wella cyflawniadau dysgu

Materion	Atebion
<ul style="list-style-type: none">Cael mynediad i addysg – corfforol & technolegol drwy wasanaethau ar-lein.	<ul style="list-style-type: none">Gwella rhwydwaith ffyrdd i sicrhau cysylltiadau haws o ran trafnidiaeth gyhoeddus.Gwella rhwydwaith TG a thechnoleg ffôn.

4. Gwella addysg, cyflogaeth neu hyfforddiant i oedolion ifanc

Materion	Atebion
<ul style="list-style-type: none"> Darparu cyfleoedd i bobl ifanc. Cyfle i ddatblygiadau o faint rhesymol gynnis cyfleoedd i adeiladwyr lleol. Materion TG ar gyfer y gwasanaethau digidol yn yr ardaloedd gwledig. Gwell cysylltiadau o ran trafnidiaeth gyhoeddus. Cost trafnidiaeth – trafnidiaeth gyhoeddus. Ystyried effaith datblygiadau newydd ar anghenion / cynhwysedd addysg lleol. Effaith datblygiad newydd ar ddarpariaeth addysg. 	<ul style="list-style-type: none"> Defnyddio adeiladau sydd wedi cau.... canolfan fusnes, canolfan feddygol a chanolfan addysg. Cyfleusterau addysgol modern sy'n addas i'r diben. Polisiau sy'n ymwneud â chyfrannu at y ddarpariaeth addysg i gefnogi ysgolion mewn ardaloedd gwledig.

5. Mynd i'r afael â digartrefedd a'i atal

Materion	Atebion
<ul style="list-style-type: none"> Cyfyngiadau cynllunio ar randiroedd ac ati. Adran 106 – y ddarpariaeth o ran perchentaeth cost isel. 	<ul style="list-style-type: none"> Annog agwedd gymunedol o ran "incredible edible". Polisi Tai Amlfeddiannaeth. (HMOs). Adolygu adran 106 darpariaeth gymunedol.
<ul style="list-style-type: none"> Safleoedd Sipsiwn a Theithwyr (yr angen.... yn drawsffiniol). 	

6. Creu rhagor o swyddi / twf

Materion	Atebion
<ul style="list-style-type: none"> RECRIWTIO: mae prinder diwydiannau ysgafn mewn ardaloedd gwledig yn cael effaith uniongyrchol ar ein gallu i recriwtio diffoddwyr tân ar alwad yn ystod oriau craidd y dydd. Recriwtio & chadw staff mewn ardal wledig. 	<ul style="list-style-type: none"> Polisi adwerthu canol trefi. Rhagor o safleoedd ar gyfer diwydiannau ysgafn mewn ardaloedd gwledig. Rhagor o atyniadau tywydd gwlyb ar gyfer y teulu. Amrywiaeth o safleoedd at ddibenion cyflogaeth. Datblygiadau gwledig – dim cyfleoedd i leoli busnes yn lleol. Safleoedd tai gellid cyflenwi.

	<ul style="list-style-type: none"> Datblygiadau sy'n ymwneud â <u>thwristiaeth</u>.
<ul style="list-style-type: none"> Y math cywir o <u>dai a chyflogaeth</u> yn yr ardal gywir. 	

7. Cynyddu nifer y tai fforddiadwy a thai ar rent

Materion	Atebion
<ul style="list-style-type: none"> Diffyg hyblygrwydd o ran dyraniadau tai. Dim cyfle i <u>adeiladu yng nghefn gwlad (ar raddfa fach)</u>. 	<ul style="list-style-type: none"> Annog rhagor o <u>dai cynaliadwy</u> sy'n defnyddio adnoddau <u>lleol</u> neu addasiadau ar gyfer ynni adnewyddadwy. <u>Safleoedd tai gellid cyflenwi</u>.

8. Byw bywydau iachach

Materion	Atebion
	<ul style="list-style-type: none"> Corlannu ar gyfer defnyddio <u>rhandiroedd</u>. Polisi ysbyty (isadeiledd ac ati).

9. Cymunedau mwy diogel a rhai sydd â gwell cysylltiadau.

Materion	Atebion
<ul style="list-style-type: none"> Diffyg cymuned & ymdeimlad o berthyn i le. Tan <u>ddatblygu</u>. Angen ystyried yn llawn <u>effaith datblygiad newydd ar allu</u> gwasanaethau lleol, er enghraifft golau glas. <u>Cysylltiadau mynediad o ran trafndiaeth</u> i sicrhau bod yr holl breswylwyr yn gallu cael mynediad i feddygfeydd teulu/addysg. CYNLLUNIO CYLLIDEBOL: newid risgiau – diwydiannol/masnachol. A ddylai'r lleoliadau hyn newid yn y dyfodol lle y mae gennym orsafoedd tân? Beth os yw cyllideb y Gwasanaeth Tân ac Achub yn cael ei thorri? 	<ul style="list-style-type: none"> Polisi Tai Amlfeddiannaeth. <u>(HMOs)</u>. Safonau <u>dylunio</u>. Atebion yn seiliedig ar Hwb er mwyn hyrwyddo <u>cydweithrediad</u> ar gyfer partneriaid y Bwrdd Gwasanaethau Lleol. Sylw ar flaenoriaethau.

10. Cefnogi pobl hŷn

Materion	Atebion
	<ul style="list-style-type: none">• Dylunio i gefnogi pobl â dementia.

11. Rhoi cymorth i bobl heneiddio'n dda

Materion	Atebion
	<ul style="list-style-type: none">• Cyfraniadau ar gyfer gofal iechyd – datblygwyr.• Dylunio adeiladau er mwyn galluogi pobl i fyw yn eu cartrefi'n hirach.• Cyfuno strategaeth iechyd â chanllawiau cynllunio.

12. Gofalu am yr amgylchedd

Materion	Atebion
<ul style="list-style-type: none">• Addasu i'r newid yn yr hinsawdd.• Yr amgylchedd hanesyddol – adnodd cyfyngedig sydd angen ei ddiogelu.• CYFLEUSTERAU AR GYFER GWASTRAFF GWEDDILLIOL: yr angen am gyfleusterau i wasanaethu'r rhanbarth.• ISADEILEDD GWYRDD: yn unol â'r ddeddf llesiant (ond yn cwmpasu nifer o amcanion).	<ul style="list-style-type: none">• Rhoi blaenoriaeth i safleoedd tir llwyd, Datblygiadau i fanteisio i'r eithaf ar dechnoleg werdd.• Targedau o ran effeithlonrwydd ynni. Dyluniad/deunyddiau adeiladu.• Memorandwm cyd-ddealltwriaeth (diogelu ansawdd dŵr – Cilfach Tywyn).

13. Gwella priffyrdd / trafndiaeth

Materion	Atebion
	<ul style="list-style-type: none">• Cludiant - gofal iechyd yng nghefn gwlad.• Isadeiledd eco-deithio.

14. Hyrwyddo'r iaith Gymraeg a diwylliant Cymru

Materion	Atebion
<ul style="list-style-type: none">• <u>Diogelu'r amgylchedd hanesyddol.</u>• Colli <u>diwylliant a'r iaith.</u>• Mewnfudo.	<ul style="list-style-type: none">• Dull i asesu effaith datblygiad ar yr iaith Gymraeg..... ymyrraeth polisi cenedlaethol.• Darparu tai fforddiadwy mewn <u>cymunedau Cymraeg bach</u> i gadw teuluoedd <u>ifanc.</u>

Materion / atebion eraill

Materion	Atebion
	<ul style="list-style-type: none">• <u>Cynhwysedd isadeiledd</u> am <u>datblygiad</u>, er enghraifft tai. <u>Cyd-fynd</u> â rhaglen buddsoddi cyfalaf darparwr <u>isadeiledd.</u>• Ymgysylltu'n well â'r cyhoedd (er enghraifft ar ceisiadau mawr).• Gweithio ar y cyd rhwng Awdurdodau ar amrywiaeth o bynciau: gwaith a mwynau.

Fforwm Rhanddeiliaid Allweddol 1 - prif ganlyniadau

6.5 Fe gaeth ail cyfarfod o'r Fforwm ei gynnal ar Fedi 13 2018. Fe gafodd y materion, gweledigaeth ac amcanion ei ddodi o flaen y Fforwm fel modd i adeiladu consensws.

6.6 Mae'r dogfennau isod ar gael ar wefan y Cyngor:

- Cyfarfod y Fforwm Rhanddeiliaid – 23 Mai 2018 – Adroddiad a Phapurau; a
- Cyfarfod y Fforwm Rhanddeiliaid – 13 Medi 2018 – Adroddiad a Phapurau.

7 Fforwm Datblygwyr

7.1 Cynhaliwyd Fforwm Datblygwyr ar 5 Gorffennaf 2018, yn Neuadd Sant Pedr, Caerfyrddin. Datblygwyr lleol graddfa fach oedd y rhan fwyaf o'r rhai a oedd yn bresennol. Roedd hi felly'n gyfle amhrisiadwy i glywed safbwyntiau'r sector - yn enwedig gan na chafwyd unrhyw gynrychiolaeth o'r Sector yng nghyfarfod y Fforwm Rhanddeiliaid Allweddol ar 23 Mai 2018.

7.2 Dyma rai o'r prif ganlyniadau a ddeilliai o'r diwrnod, yr ystyriwyd eu bod yn berthnasol fel materion i'w nodi:

Ni chafodd datblygwyr eu cynnwys yn y broses o gynhyrchu'r CDLI diwethaf	Dylid casglu'r dystiolaeth sydd ei hangen i gefnogi ceisiadau am ddyraniadau yn y CDLI yng ngham y CDLI yn hytrach nag wrth gyflwyno cais cynllunio.	O ran y gallu i gyflawni, mae angen meddwl am: y galw, logisteg, hyfywedd ariannol a'r gallu i wneud elw.	O ran dyraniadau cyfredol y CDLI: Mae'r safleoedd bancio tir yn rhy fawr, ac nid ydynt yn gyson â'r galw lleol.
Mae cyfraniadau datblygwyr yn golygu nad yw safleoedd yn hyfyw yn ariannol mewn rhai ardaloedd	Mae'r rhai a oedd yn bresennol yn y fforwm yn barod i weithio gyda'r Cyngor i hwyluso / oleuo'r broses o ddethol a chyflawni safleoedd yn y dyfodol	Caniatáu elw o 20% ar ddatblygiadau	Mae'r rhai a oedd yn bresennol yn y fforwm am barhau i gael eu cynnwys - bydd dau gynrychiolydd yn eistedd ar y Fforwm Rhanddeiliaid Allweddol

Fforwm Datblygwyr - prif ganlyniadau

7.3 Fe gaeth ail cyfarfod o'r Fforwm ei gynnal ar Fedi 20 2018. [Roedd y trafodaethau yn canolbwyntio ar agweddau allweddol ar y Strategaeth a Ffebrir, a chafwyd trafodaeth agored hefyd ynghylch y materion y mae datblygwyr yn eu hwynebu wrth geisio dod â safleoedd yn eu blaenau i'w datblygu.](#)

7.4 Mae cofnodion y Fforwm ar gael.

8 Cynghorau Tref a Chymuned

8.1 Cynhaliwyd gweithdy yn Llandeilo ar 30 Gorffennaf 2018. Arweiniwyd y sesiwn gan Cymorth Cynllunio Cymru. Canolbwyntiwyd ar adeiladu capasiti, datblygu dealltwriaeth o rolau llysgenhadol a nodi materion. Ceir cipolwg o'r materion a'r atebion yn y tabl isod. Fe fydd adroddiad adborth ar gael.

8.2 Dylid nodi bod cynghorau tref a chymuned gwledig a threfol y Sir hefyd wedi'u cynrychioli ar y Fforwm Rhanddeiliaid Allweddol.

8.3 Ymhlith y negeseuon clir a godai o'r seminar yr oedd pwyslais ar ddarparu cymysgedd eang o gartrefi ledled y Sir - gan gynnwys byngalos. Ar ben hynny, yr oedd pwyslais cryf ar ofal iechyd ac ar bwysigrwydd datblygu dealltwriaeth o unrhyw oblygiadau yn gysylltiedig â'n "newid mawr yn y GIG" a'r newidiadau arfaethedig i'r ddarpariaeth gofal iechyd yn y CDLI Diwygiedig.

Materion	Atebion
Darpariaeth Tai Cyngor Anheddau Gwledig Angen ymhlith Pobl Ifanc Ffermwyr sy'n Heneiddio	Cydweithio'n agosach ag Awdurdod Parc Cenedlaethol Bannau Brycheiniog Cynlluniau Ffermwyr Ifanc (Ffermydd Cyngor)
Materion	Atebion
Pobl Ifanc yn gallu fforddio cartrefi yn yr ardal Eiddo wedi'i adael i adfeilio Trafnidiaeth	Gorchymyn Gorfodol? Gallu defnyddio arian 106 tuag at waith adnewyddu
Materion	Atebion
Cyfleusterau Addysg Ysbyty / Iechyd Trafnidiaeth Ardaloedd Gwyrdd Llwybrau troed Prinder anheddau bach Lefelau dŵr / draenio Cymraeg a dosbarthiadau eraill Dod â'r Gymuned at ei gilydd / neuadd bentref Dylid ystyried faint o geisiadau adeiladu sydd wedi'u cymeradwyo eisoes wrth gynllunio ar gyfer mwy ohonynt	Cadw Ysbyty Cwm Aman ar agor / angen mwy o feddygfeydd. Angen Uned Mân Anafiadau Pwysau ar gwmnïau bysiau/trafnidiaeth i ddarparu gwasanaethau digonol i fodloni anghenion pobl sydd heb eu trafnidiaeth eu hunain. Cadw'r ardaloedd glas - peidio adeiladu arnynt. Cadw'r ardaloedd glas er mwyn trechu gordewdra a hyrwyddo iechyd a llesiant. Gwella'r llwybrau troed Byngalos, tai 1 a 2 ystafell wely Peirianwyr i chwilio am atebion Dosbarthiadau hygyrch i rai sydd am ddysgu'r Gymraeg a ieithoedd eraill - Mae

	gennym ni un, ond does gan bobl eraill ddim.
Materion	Atebion
Iechyd Cynnal a Chadw'r Neuaddau Pentref Gwell Meysydd Chwarae Ystadau Diwydiannol Rhwydwaith Ffyrdd Tai	Angen cadw'r Ysbytai Cymunedol Lleol Cytundebau Adran 106 Ffordd Osgoi Rhydaman Tai Dethol - Dim straen ar addysg, preswylwyr wedi ymddeol heb blant Mwy o fyngalos
Materion	Atebion
Iechyd - Meddygfeydd yn cau Seilwaith - Mae archfarchnadoedd bach yn cau yn ein hardal Dim cyfleusterau hamdden yn ein hardal	Ysgogi busnesau preifat - sut? Cynllun i ddenu Sainsbury's ac ati - Y Co-op yn cau yn fuan Cyfleusterau agored - mae hen Ysgol y Gwendraeth wedi cau i lawr.
Materion	Atebion
Mae pentrefi yn cael eu defnyddio'n amlach fel lle i fyw nag ardal i weithio ynddi Does dim llawer o weithgareddau cymdeithasol yn yr ardal	Ceisio cael mwy o waith yn yr ardal gyfagos. Annog cwmnïau i agor, mwy o glybiau a bwytai.
Materion	Atebion

<p>Tai i bobl ifanc</p> <p>Lle i gynnal dosbarthiadau / i bobl gymdeithasu.</p> <p>Tai yn rhy ddrud i bobl ifanc.</p> <p>Cyfleusterau chwaraeon gerllaw yn hytrach nag yn y trefi</p> <p>Derbyniad ffonau symudol.</p>	<p>Mentrau pentrefi</p> <p>Sicrhau bod datblygwyr yn talu'r swm llawn i'r gymuned.</p> <p>Nid yw datblygwyr yn gwybod ar beth y mae'r arian yn cael ei wario arno.</p> <p>Y Cyngor i gyfrannu adeilad i'r bobl leol gynnal siop neu fusnes</p> <p>Y gymuned i greu a hyrwyddo busnes lleol gyda chefnogaeth y Cyngor a'r Gymuned.</p>
Materion	Atebion
<p>Seilwaith lleol - capasiti'n llawn</p> <p>Seilwaith Trafnidiaeth (natur wledig)</p> <p>Swyddfa'r post yn cau</p>	
Materion	Atebion
<p>Seilwaith sydd yn gallu ymdopi â chartrefi newydd hy, gwasanaeth bws, carthffosiaeth/draeniau, dŵr, ysgolion, meddygfeydd</p> <p>Gwrthwynebiadau lleol i ddatblygiadau</p>	<p>Ymgynghori â datblygwyr ac asiantaethau allanol a Byrddau Iechyd</p>
Materion	Atebion
<p>Mae'r ysgol wedi cau gan droi'r pentref yn gymuned o bobl wedi ymddeol</p> <p>Nid yw'r ffyrdd yn cael eu cynnal yn iawn</p> <p>Materion Diogelwch</p> <p>Hen dai annrhigiadwy</p>	<p>Dylid cael ysgol yn y rhan fwyaf o bentrefi i gadw'r bobl ifanc yn yr ardal.</p> <p>Cynnal a chadw ffyrdd i ymdopi â thraffig yr oes sydd ohoni</p> <p>Rhwystrau diogelwch mewn mannau priodol</p> <p>A ellir adnewyddu hen dai</p>
Materion	Atebion

<p>Y pryder yn lleol yw capasiti cyfredol yr orsaf pwmpio carthffosiaeth leol sydd eisoes yn derbyn mwy o garthffosiaeth nag y dylai. Sut yr ymdrinnir â'r broblem hon os dyrennir mwy o dai?</p> <p>Sut mae angen lleol yn cael ei asesu pan fo cymdeithas dai yn caffael tir, ac os yw'r caffaeliad yn arwain at ddyrannu mwy o dir na'r dyraniadau a geir eisoes yn y CDLI?</p>	<p>Mae angen datrys problemau lleol cyn caniatáu dyraniadau tai pellach</p> <p>Dylid ymateb i anghenion lleol</p>
Materion	Atebion
<p>Sut y gall Cynghorau Tref a Chymuned ddylanwadu ar benderfyniadau ynghylch dyrannu adnoddau seilwaith yn gysylltiedig â chaniatadau cynllunio? ee., meddygfeydd, ysgolion, llecynnau chwarae?</p> <p>Apathi tuag at y broses o sefydlu'r CDLI Nid yw'n golygu unrhyw beth mewn gwirionedd nes bo cais gwirioneddol yn cael ei gyflwyno am 30 o gartrefi neu fferm cywion ieir.</p>	<p>Rhannu mwy o wybodaeth â Chynghorau Tref a Chymuned ynghylch sut mae'r broses gynllunio A106 yn gweithio, sut y caiff arian ei ddyrannu?</p> <p>Edrych sut mae'r broses hon yn gweithio orau mewn ardaloedd eraill</p>
Materion	Atebion
<p>Tai fforddiadwy</p> <p>Prinder tir</p>	<p>Prynu tir yn orfodol lle'r oedd tai wedi'u hadeiladu'n flaenorol, ond bellach wedi'u dymchwel - perchnogion lleol yn aml.</p>

Gweithdy Cynghorau Tref a Chymuned (CyngT&Ch)- prif ganlyniadau

8.4 Mae Gweithdy Cynghorau Tref a Chymuned – 30 Gorffennaf 2018 - Adroddiad a Phapurau ar gael ar wefan y Cyngor.

9 Ymgynghoriad Cyhoeddus

9.1 Ystyrir bod dau ymgynghoriad penodol ar-lein yn berthnasol i'r Papur hwn.

“Dechrau'r Drafodaeth” - Cynllun Datblygu Lleol Diwygiedig Sir Gaerfyrddin (2018-2033) Ymgynghoriad Ar-lein Mehefin 22 - Awst 10 2018.

9.2 Roedd yr arolwg byr anffurfiol hwn a gynhaliwyd ar-lein yn gofyn am adborth ynghylch materion, gweledigaeth ac amcanion strategol y Cynllun.

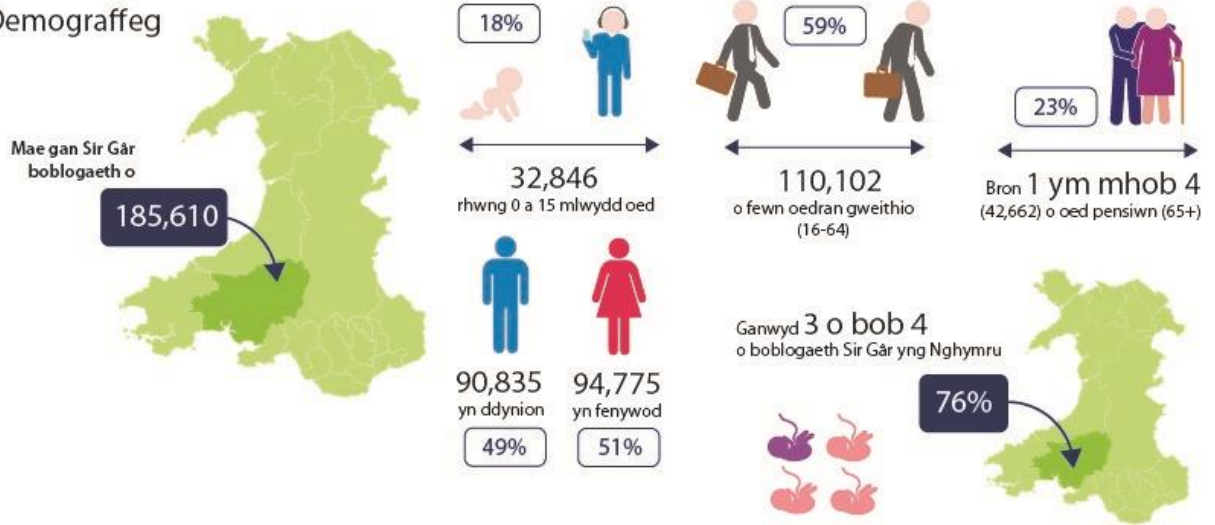
9.3 Roedd yr ymarfer blaenoriaethu canlynol ar y materion allweddol yn seiliedig ar adran "Cipolwg" o Gynllun Llesiant Sir Gâr (gweler y dudalen nesaf). Gofynnwyd i'r rhai a oedd yn cymryd rhan farnu pa mor berthnasol oedd yr ystyriaethau fel materion allweddol i'r CDLI Diwygiedig. Yn ôl y raddfa, roedd 1 yn berthnasol iawn a 5 yn gwbl amherthnasol.

Pennawd	1 (%)	2 (%)	3 (%)	4 (%)	5 (%)
Demograffeg	28	16	20	12	24
Economi	32	16	16	4	32
Iechyd a llesiant	40	16	4	12	28
Amgylchedd	32	28	8	12	20
Diwylliant	21	21	12	29	17

9.4 Cafodd ail ymarfer blaenoriaethu ar faterion allweddol ei ddrafftio fel a ganlyn "Yn sgil trafodaethau cychwynnol â Chynghorwyr, gwelwyd bod y datganiadau a ganlyn yn ystyriaethau ac yn faterion pwysig ar gyfer y CDLI Diwygiedig. Dywedwch wrthym a ydych chi'n cytuno".

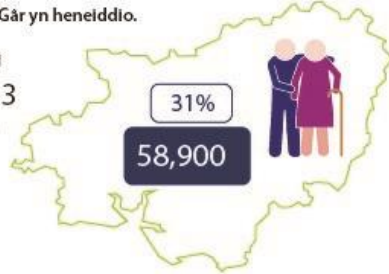
Datganiad	Cytuno'n gryf (%)	Cytuno (%)	Dim yn gwybod (%)	Anghytuno (%)	Angytuno 'n gryf (%)
Gall dull "Un Sir Gâr – One Carmarthenshire" ganiatáu ar gyfer rheoli galwadau a blaenoriaethau sy'n groes i'w gilydd (e.e. cydbwysio anghenion ardaloedd gwledig a threfol)	44	40	4	12	0
Mae'n bwysig deall a chydabod anghenion ardaloedd gwledig yn ogystal â chyflawni'r datblygiadau strategol hynny mewn ardaloedd trefol	64	32	0	0	4
Rhaid i seilwaith caled (e.e. ffyrdd) a seilwaith meddal (e.e. gofal iechyd, ysgolion) fod yn ddigonol i gynnal datblygiad	77	23	0	0	0
Rhaid i ddatblygiadau tai yn ein cymunedau fod o faint priodol	65	35	0	0	0
Mae ailddefnyddio adeiladau gwag yn fater pwysig yn Sir Gaerfyrddin	69	23	4	4	0
Mae angen i'r Sir gyfrannu at y targed cenedlaethol o filiwn o siaradwyr Cymraeg erbyn 2050	35	27	23	15	0
Mae'r CDLI yn ymwneud â chreu cymunedau ac nid yn unig datblygu cymunedau	32	28	20	12	8

Demograffeg



Mae poblogaeth Sir Gâr yn heneiddio.

Erbyn 2039, bydd 1 ym mhob 3 o drigolion Sir Gâr yn 65 mlwydd oed neu'n hŷn.



Mae gan 1 ym mhob 4 salwch hirdymor sy'n cyfyngu



Mae Sir Gâr yn bennaf yn wyn, gyda 4% o'r boblogaeth o gefndir heb fod yn wyn

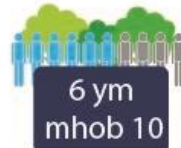
Yn Sir Gâr y ceir y nifer uchaf o siaradwyr Cymraeg yng Nghymru, sef



Mae dros 78,800 o aelwydydd yn Sir Gâr, gyda dim ond un person yn byw yn



Mae 60% o'r boblogaeth yn byw mewn ardal wledig, sy'n ffurfio 53% o'r Sir



Mae tair prif dref sef Llanelli, Caerfyrddin a Rhydaman sy'n gartref i



Mae 7 ym mhob 10 aelwyd wedi ei brynu (yn gyfan neu gyda morgais)



14% yn rhentu'n gymdeithasol



10% rhent preifat



44 o droseddau bob 1000 o'r boblogaeth

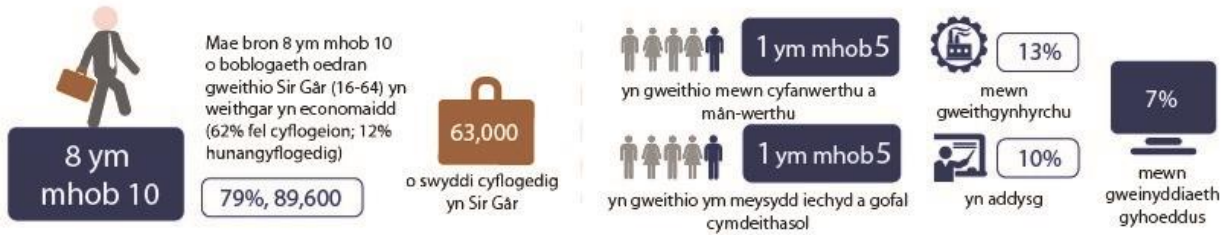
8166 o droseddau wedi eu cofnodi 2015/16



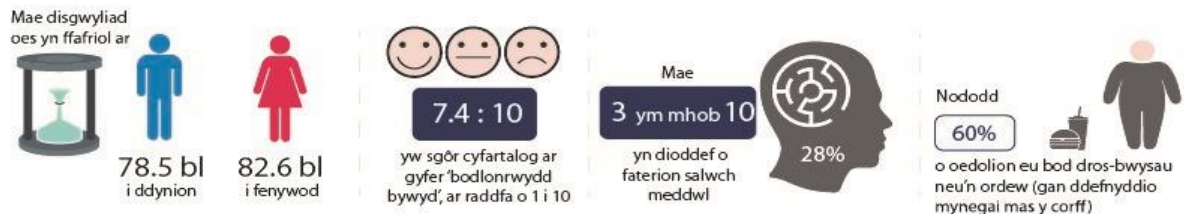
79% yn teimlo'n ddiogel yn eu hardal



Economi



Iechyd a Llesiant



Amgylchedd



Diwylliant



Adran Cipolwg - Cynllun Llesiant Sir Gâr

9.5 Cafodd ymarfer blaenoriaethu ar gyfer gweledigaeth y CDLI Diwygiedig ei ddrafftio fel a ganlyn "Bydd y Cyngor a'i bartneriaid yn llunio gweledigaeth ar gyfer y CDLI Diwygiedig. Barnwch pa mor berthnasol yw'r canlynol (ar sail y nodau llesiant cenedlaethol) i'w cynnwys yng Ngweledigaeth y CDLI Diwygiedig". Yn ôl y raddfa, roedd 1 yn berthnasol iawn a 7 yn gwbl amherthnasol.

Nodau	1 (%)	2 (%)	3 (%)	4 (%)	5 (%)	6 (%)	7 (%)
Sir Gâr llewyrchus	52	16	16	8	0	0	8
Sir Gâr gydnerth	32	32	16	4	4	4	8
Sir Gâr iachach	38	31	19	8	0	0	4
Sir Gâr sy'n fwy cyfartal	28	36	8	12	8	4	4
Sir Gâr o gymunedau cydlynus	20	32	20	16	4	8	0
Sir Gâr a diwylliant bywiog lle mae'r Gymraeg yn ffynnu	27	27	19	11	8	4	4
Sir Gâr sy'n gyrifol ar lefel fyd-eang	16	20	20	12	8	8	16

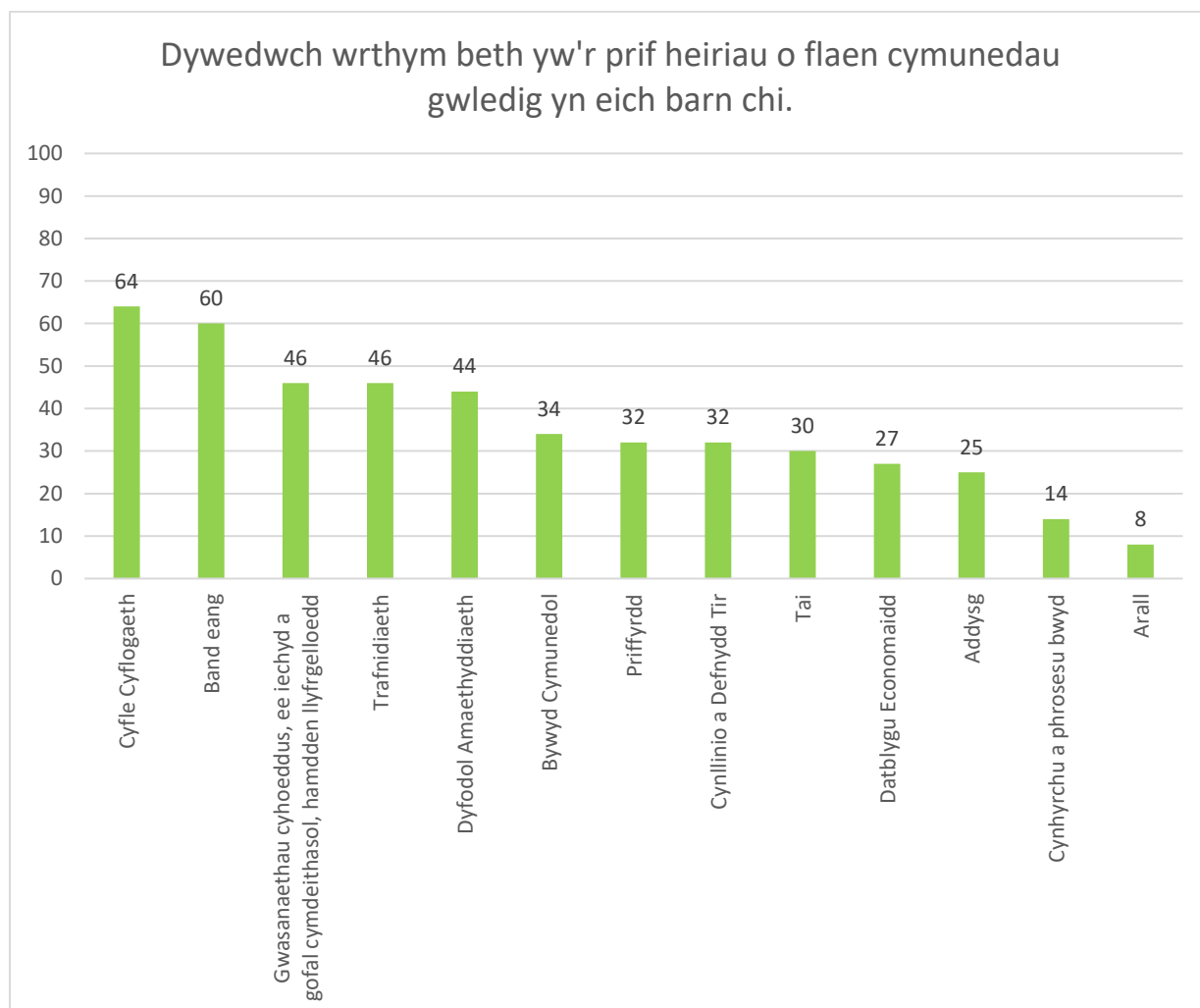
9.6 Cafodd ymarfer blaenoriaethu ar gyfer amcanion strategol y CDLI Diwygiedig ei ddrafftio fel a ganlyn "Isod ceir 14 o amcanion llesiant y Cyngor ar gyfer 2017-18. Dywedwch wrthym a ydych yn cytuno y dylid eu cynnwys hefyd ymhlith Amcanion Strategol y CDLI Diwygiedig".

Datganiad	Cytuno 'n gryf (%)	Cytuno (%)	Dim yn gwybod (%)	Anghytuno (%)	Angytuno 'n gryf (%)
1 Helpu i roi'r dechrau gorau mewn bywyd i bob plentyn a gwella eu profiadau yn gynnar mewn bywyd	52	32	8	4	4
2 Helpu plant i ddilyn ffyrdd iach o fyw	52	28	8	8	4
3 Parhau i wella cyrhaeddiad pob dysgwyr	42	37.5	12.5	4	4
4 Lleihau nifer yr oedolion ifanc nad ydynt mewn Addysg, Cyflogaeth na Hyfforddiant	46	34	4	8	8
5 Trechu tlodi drwy wneud popeth o fewn ein gallu i'w atal, gan helpu pobl i gael gwaith a gwella bywydau'r rheiny sy'n byw mewn tlodi	69	19	4	4	4
6 Creu mwy o swyddi a thwf ledled y sir	57	31	4	4	4
7 Cynyddu faint o dai rhent a thai fforddiadwy sydd ar gael	52	32	8	4	4
8 Helpu pobl i fyw bywydau iach (mynd i'r afael ag ymddygiad peryglus a gordewdra)	40	28	20	8	4
9 Cefnogi cysylltiadau da â ffrindiau, y teulu a chymunedau mwy diogel	40	44	8	4	4
10 Cefnogi'r nifer cynyddol o bobl hŷn er mwyn iddynt gadw'u hurddas a'u hannibyniaeth wrth iddynt heneiddio	73	23	0	0	4
11 Ymagwedd ledled y Cyngor tuag at gefnogi Heneiddio'n Dda yn Sir Gaerfyrddin	64	24	8	0	4
12 Gofalu am yr amgylchedd nawr ac ar gyfer y dyfodol	72	20	4	0	4
13 Gwella seilwaith a chysylltedd y priffyrdd a thrafnidiaeth	52	36	8	0	4
14 Hyrwyddo'r iaith Gymraeg a Diwylliant	35	46	11	4	4

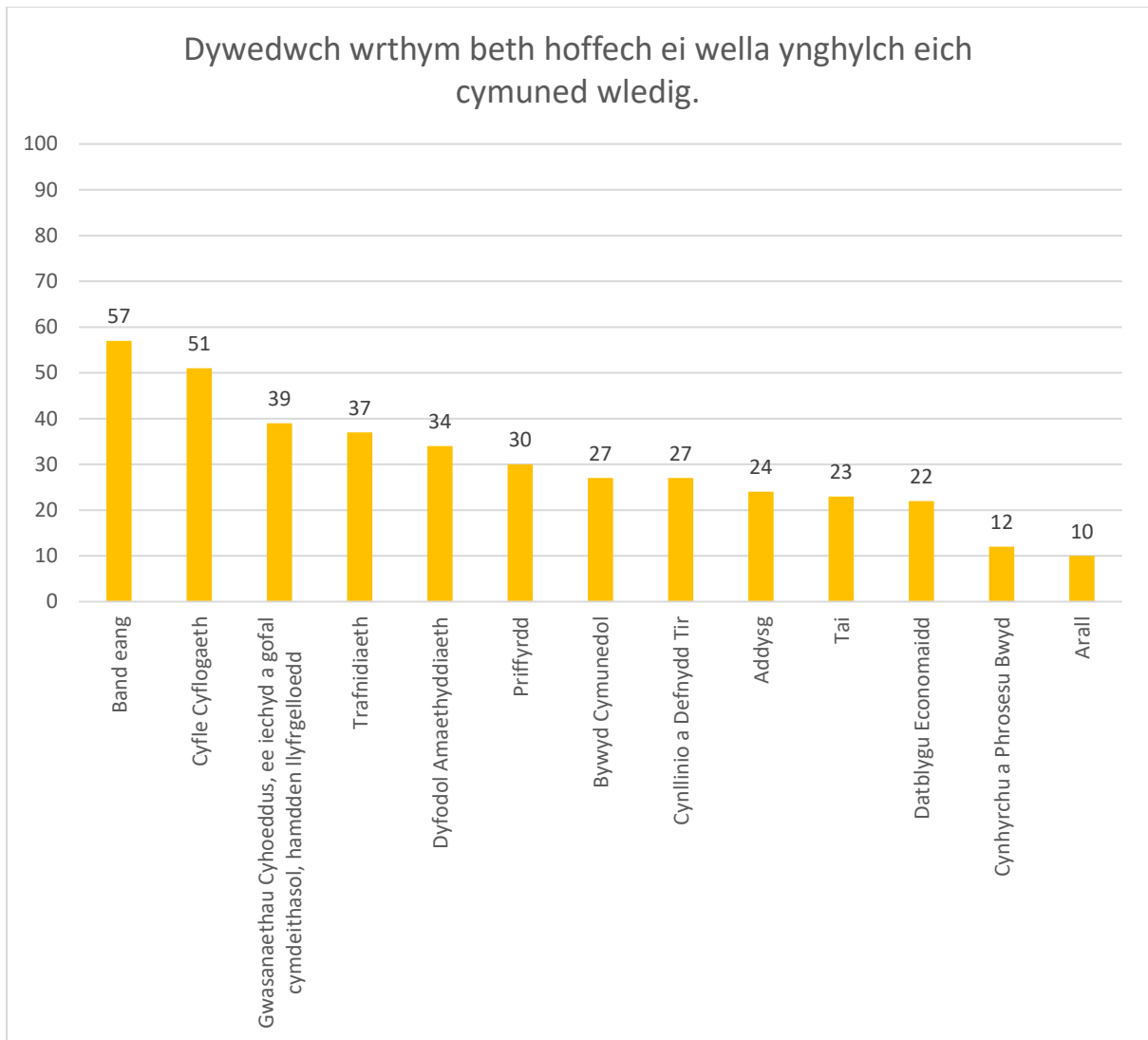
Grŵp Gorchwyl trawsbleidiol ar faterion gwledig - cynhaliwyd ymgynghoriad ar faterion gwledig ar ffurf arolwg rhwng diwedd mis Tachwedd 2017 hyd ddiwedd mis Ebrill 2018.

9.7 Roedd yr arolwg dull cymysg hwn yn cynnwys elfennau ansoddol a meintiol. Nodir y prif ganlyniadau meintiol yn y Papur hwn, ond ceir amlinelliad hefyd o rai o'r atebion ansoddol hynny y tybiwyd eu bod yn berthnasol.

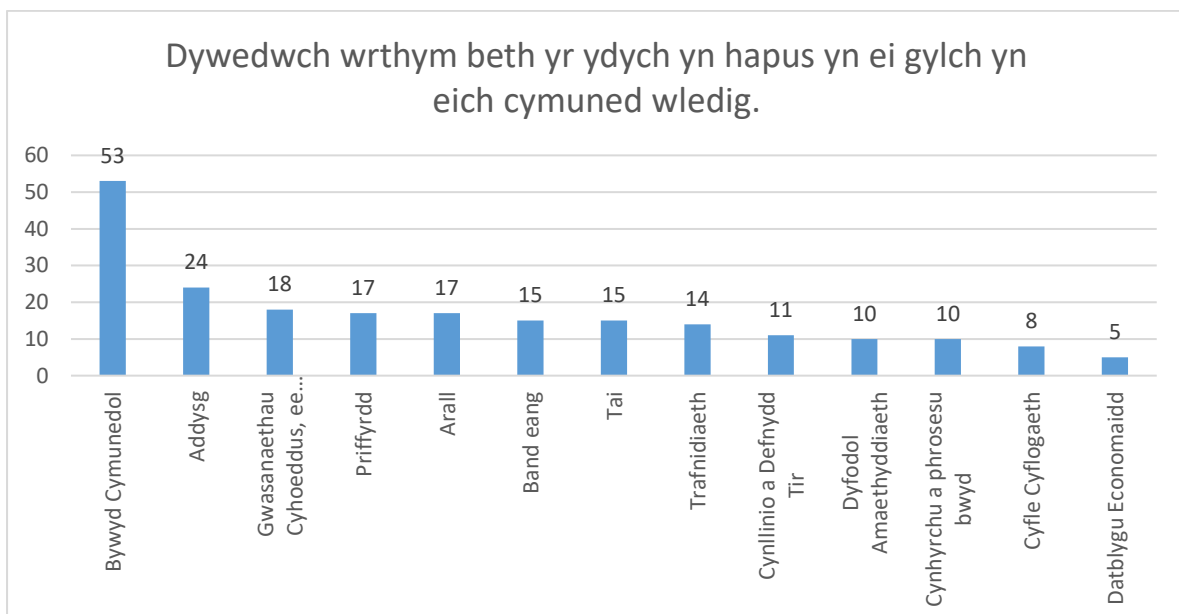
9.8 Nodir canlyniadau'r "prif heriau o flaen cymunedau gwledig" isod. Yn y dadansoddiad ansoddol, nodir nad yw pobl ifanc yn gallu aros mewn cymunedau gwledig oherwydd prinder swyddi a phrinder tai fforddiadwy. Diffyg cysylltiadau trafnidiaeth - gan gynnwys trafnidiaeth gyhoeddus ynghyd â diffyg gwasanaethau cyhoeddus.



9.9 Nodir canlyniadau "y gwelliannau a ddymunir mewn cymunedau gwledig" ar y dudalen nesaf. Yn ôl y dadansoddiad ansoddol, mae'r heriau o flaen cymunedau gwledig yn rhyng-ddibynnol, hy, band eang / cyflogaeth / trafnidiaeth / iechyd. Nododd llawer o'r ymatebwyr y byddai'r cyfleoedd am swyddi yn gwella pe bai darpariaeth band eang ddigonol ar gael ledled y Sir. Cafwyd llawer o sylwadau ynghylch polisi cynllunio ac adfywio economaidd mewn ardaloedd gwledig. Nododd ymatebwyr hefyd fod cau ysgolion, swyddfeydd post a banciau mewn ardaloedd gwledig wedi cael effaith negyddol ar gymunedau. Ar ben hynny, mynegodd llawer ohonynt ei bod hi'n anodd denu gweithwyr proffesiynol meddygol i ardaloedd bach gwledig.



9.10 Nodir canlyniadau "yr hyn y mae pobl yn fwyaf hapus yn ei gylch yn eu cymunedau gwledig" [trosoddisod](#).



9.11 Yn y dadansoddiad ansoddol, cyfeirir at 'naws gymunedol' ac 'ysbryd cymunedol' ardaloedd gwledig. Cyfeirir hefyd at yr harddwch, yr heddwch a'r tawelwch, yr ardaloedd o dir glas agored a'r awyr iach. Dywedodd amryw o'r ymatebwyr fod ysgolion y gymuned wledig yn 'dda iawn'.

9.12 Dyma ganlyniadau "tri pheth a fyddai'n gwneud gwahaniaeth i chi fel rhywun sy'n byw ac/neu'n gweithio mewn cymuned wledig":

Cyfanswm Cyffredinol		
Testun	Nifer y Sylwadau	%
Priffyrdd	146	14.4
Band Eang	134	13.2
Trafnidiaeth	116	11.4
Arall	115	11.3
Gwasanaethau Cyhoeddus	88	8.7
Bywyd Cymunedol	86	8.5
Cyfleoedd Cyflogaeth	78	7.7
Datblygu Economaidd	54	5.3
Defnydd Tir a Chynllunio	52	5.1
Dyfodol Amaethyddiaeth	52	5.1
Tai	50	4.9
Addysg	40	3.9
Cynhyrchu a Phrosesu Bwyd	4	0.4
CYFANSWM -	1015	100

9.13 Dyma rai testunau eraill a godwyd sy'n berthnasol i'r Papur hwn:

- Buddsoddi mewn ynni cynaliadwy;
- Sicrhau bod y Gymraeg yn cael ei chadw a mynnu bod mewnfudwyr yn dysgu'r iaith;
- Banciau a swyddfeydd post mewn cymunedau gwledig;
- Ffordd o gadw pobl ifanc yn y sir.

[9.14 Dylid gyfeirio at baragraff 3.17 y Papur hwn.](#)

[9.15 Cafodd Fersiwn Ddrafft o'r Strategaeth Cyn-adneuo a Ffefrir ei chyhoeddi ar gyfer ymgynghoriad ym mis Rhagfyr 2018 a chyhoeddwyd Fersiwn 1 o'r Papur Pwnc hwn fel dogfen ategol.](#)

10 Adroddiad Cwmpasu Arfarnu Cynaliadwyedd (Drafft Awst 2018)

10.1 Pwrpas Arfarniad Cynaliadwyedd (AC/AAS) yw asesu effeithiau cymdeithasol ac economaidd y Cynllun Datblygu Lleol er mwyn sicrhau bod penderfyniadau'n gydnaws ag egwyddorion datblygu cynaliadwy. Cafodd yr ymgynghoriad ei gynnal ar yr AC AAS hyd 27 Awst 2018.

10.2 Nodir y cyfleoedd a'r materion cynaliadwyedd drafft a'r amcanion drafft isod: Ystyrir bod potensial iddynt gyfrannu at faterion y CDLI Diwygiedig.

Mater Cynaliadwyedd a Chyfle	Amcanion yr Arfarniad Cynaliadwyedd
1 Datblygu Cynaliadwy	
<p>Caiff pwysigrwydd cadw adnoddau naturiol a'u defnyddio'n ofalus ei gydnabod ar lefel ryngwladol a chenedlaethol. Ar hyn o bryd mae ôl troed ecolegol Sir Gaerfyrddin yn fwy na'r hyn sy'n lefel gynaliadwy o ran bwyd a diod, ynni, buddsoddi cyfalaf (trafnidiaeth/adeiladau) a nwyddau traul.</p>	<p>1-1 Byw o fewn terfynau amgylcheddol 1-2 Sicrhau cymdeithas gref, iach a chyfiawn 1-3 Cyflawni economi gynaliadwy 1-4 Dileu rhwystrau a hyrwyddo cyfleoedd i newid ymddygiad</p>
2 Bioamrywiaeth	
<p>Ceir nifer o safleoedd sydd o werth bioamrywiaeth yn y sir gyda'u dynodiadau yn amrywio o lefel ryngwladol i lefel leol. Mae angen gwarchod y rhain, a'u gwella lle bynnag y bo modd. Nodir nifer sylweddol o safleoedd gwarchodedig yn Sir Gaerfyrddin fel rhai sydd mewn cyflwr anffafriol, ac sydd felly'n debygol o fod yn sensitif iawn i bwysau allanol.</p>	<p>2-1 Osgoi difrodi neu ddarnio safleoedd dynodedig, cynefinoedd a rhywogaethau a warchodir ac annog y gwaith o'u gwella 2-2 Gwarchod, gwella a chreu cynefinoedd bywyd gwyllt priodol a bioamrywiaeth ehangach mewn ardaloedd trefol a gwledig</p>
3 Ansawdd Aer	
<p>Mae angen cyrraedd y targedau ansawdd aer ar lefel Ewropeaidd ac ar lefel genedlaethol. At ei gilydd mae'r ansawdd aer yn Sir Gaerfyrddin yn dda; fodd bynnag, gall lefelau osôn fod yn uchel mewn ardaloedd gwledig.</p> <p>Ar hyn o bryd ceir tair Ardal Rheoli Ansawdd Aer yn Sir Gaerfyrddin. Mae'n debygol y bydd angen ystyried y goblygiadau parhaus ar yr ardaloedd eu hunain a thu hwnt i'w ffiniau.</p>	<p>3-1 Cynnal/lleihau lefelau llygryddion Ansawdd Aer Cenedlaethol y DU 3-2 Lleihau lefelau osôn ar lefel y ddaear 3-3 Lleihau'r angen i deithio, trwy leoli datblygiadau newydd mewn mannau addas a darparu seilwaith trafniadaeth gyhoeddus</p>
4 Ffactorau Hinsoddol	
<p>Mae newid yn yr hinsawdd yn fater a gydnabyddir yn rhyngwladol ac yn flaenoriaeth allweddol gan y Llywodraeth. Mae angen i Sir Gaerfyrddin chwarae ei rhan yn y gwaith o leihau'r effeithiau ar newid yn yr hinsawdd ac wrth fod yn barod i addasu i'r effaith y gallai newid yn yr hinsawdd ei chael ar y sir. Yn benodol, gallai pobl sy'n byw ar orlifdiroedd arfordirol ac afonol wynebu mwy o berygl o lifogydd.</p>	<p>4-1 Lleihau allyriadau nwyon tŷ gwydr 4-2 Cyfyngu gymaint â phosibl ar yr effeithiau niweidiol i Sir Gaerfyrddin yn sgil y newid yn yr hinsawdd trwy wneud lle ar gyfer dŵr, mannau encilio arfordirol, a</p>

<p>Gellir hefyd rhagweld newidiadau yn nosbarthiad safleoedd sydd yn addas ar gyfer tyfu cnydau amaethyddol penodol. Bydd angen i ddatblygiadau newydd ddefnyddio ynni mewn modd effeithlon, a cheisio cynhyrchu ynni o ffynonellau adnewyddadwy neu rai carbon isel.</p>	<p>phatrymau dosbarthiad cynefinoedd newidiol 4-3 Annog pob datblygiad newydd i fedru gwrthsefyll yr hinsawdd 4-4 Annog pobl i arbed ynni a gwneud defnydd mwy effeithlon o ynni. 4-5 Cyfyngu gymaint â phosibl ar y defnydd o ynni a hyrwyddo ffynonellau ynni adnewyddadwy.</p>
<p>5 Dŵr</p>	
<p>Mae ansawdd biolegol a chemegol y dŵr yn gyffredinol yn dda. Fodd bynnag, mae gweithgarwch diwydiannol blaenorol a llygredd sy'n ymledu o amaethyddiaeth yn nalgylchoedd yr afonydd yn rhoi pwysau ar gyrsiau dŵr. Yn ogystal, defnyddir dŵr wyneb a dŵr daear er mwyn echdynnu dŵr ar gyfer cyflenwadau cyhoeddus a diwydiannol. Mae'r lefelau dŵr daear yn nalgylch Afon Teifi yn gostwng.</p> <p>Ceir hefyd nifer eithaf uchel o dai sydd mewn perygl o gael llifogydd. Datblygodd llawer o'r prif aneddiadau yn Sir Gaerfyrddin ar orlifdiroedd gwastad a ffrwythlon ac felly ceir nifer o aneddiadau sydd mewn perygl o gael llifogydd. Yng ngoleuni'r newid yn yr hinsawdd, mae mwy o bobl yn debygol o fod mewn perygl o lifogydd a rhagwelir y bydd llifogydd yn digwydd yn fwy aml.</p>	<p>5-1 Sicrhau bod ansawdd dŵr afonydd, llynnoedd, dŵr daear ac ardaloedd arfordirol yn cael ei wella a sicrhau bod ansawdd hydroforffolegol ardaloedd dyfrol yn cael ei gynyddu i'r eithaf. 5-2 Diogelu a chynnal adnoddau dŵr yn y gadwyn gyflenwi gyhoeddus a sicrhau bod digon o ddŵr ar gael ar gyfer yr amgylchedd ar hyd y flwyddyn. 5-3 Cyfyngu gymaint â phosibl ar y llygredd sy'n ymledu o ardaloedd trefol a gwledig. 5-4 Cynyddu effeithlonrwydd dŵr mewn datblygiadau newydd a rhai wedi'u hadnewyddu 5-5 Gwneud lle ar gyfer dŵr, a chyfyngu cymaint â phosibl ar y perygl o lifogydd</p>
<p>6 Asedau Materol</p>	
<p>Mae Sir Gaerfyrddin yn sir fawr, yn bennaf o natur wledig, ac yn gyffredin ceir cryn bellterau rhwng canolfannau rhanbarthol a lleol.</p> <p>O ganlyniad, mae cyfran uchel o bobl yn teithio i'r gwaith mewn car a cheir dibyniaeth ar y car preifat er mwyn cael mynediad i wasanaethau.</p> <p>Yn hanesyddol mae yna ddibyniaeth wedi bod ar dirlenwi fel dull o waredu gwastraff a reolir. Fodd bynnag, mae'r cyfraddau ailgylchu gwastraff trefol yn Sir Gaerfyrddin ychydig yn uwch na'r cyfartaledd cenedlaethol.</p>	<p>6-1 Cyfyngu gymaint â phosibl ar y defnydd o adnoddau cyfyngedig a hyrwyddo mwy o effeithlonrwydd o ran adnoddau a defnydd o ddeunyddiau eilaidd ac wedi'u hailgylchu. 6-2 Hyrwyddo'r hierarchaeth wastraff, sef arbed, ailddefnyddio ac ailgylchu. 6-3 Annog diwallu anghenion yn lleol. 6-4 Hyrwyddo defnydd o adnoddau mwy cynaliadwy.</p>

	<p>6-5 Gwella integreiddiad gwahanol ddulliau trafndiaeth.</p> <p>6-6 Hyrwyddo defnydd o ddulliau trafndiaeth mwy cynaliadwy (e.e. beicio a cherdded).</p>
7 Pridd	
<p>Ychydig ardaloedd sydd o briddoedd o'r ansawdd amaethyddol uchaf. Mae tir amaethyddol Gradd 3 yn y sir yn bennaf gysylltiedig â dyffrynnoedd afon. Mae pridd yn storfa garbon bwysig a dylid ei warchod.</p> <p>Mae priddoedd yng Nghymru yn gyffredin yn wynebu perygl o ganlyniad i ddyddodiad asid ac ewtroffeiddio a allai olygu bod eu cyfraddau'n uwch na'r llwythi critigol. Mae Cyngor Sir Caerfyrddin wedi nodi ardaloedd o dir halogedig. Mae'r ardaloedd hyn yn gysylltiedig â thir a ddatblygwyd yn flaenorol/tir trefol.</p>	<p>7-1 Osgoi halogi'r pridd a lleihau'r achosion o hynny, a hyrwyddo'r gwaith o adnewyddu tir halogedig.</p> <p>7-2 Osgoi colli pridd i arwynebau anathraidd a chyfyngu cymaint â phosibl ar erydiad pridd.</p> <p>7-3 Lleihau allyriadau SO7 ac NOX a llygredd nitradau o fyd amaeth.</p>
8 Treftadaeth Ddiwylliannol ac Amgylchedd Hanesyddol	
<p>Ceir posibilrwydd y bydd difrod yn digwydd i safleoedd archaeolegol pwysig a'r amgylchedd hanesyddol o fewn y sir o ganlyniad i ddatblygu, trwy fod nodweddion o bwysigrwydd treftadaeth ddiwylliannol yn cael eu dinistrio/tarfu arnynt, ond hefyd trwy darfu ar leoliad nodweddion o'r fath.</p>	<p>8-1 Diogelu asedau hanesyddol a diwylliannol a nodweddion unigryw lleol rhag effeithiau negyddol datblygu/adfywio a chefnogi gwelliannau iddynt</p> <p>8-2 Hyrwyddo dylunio o ansawdd uchel sy'n adlewyrchu'r cymeriad lleol a nodweddion unigryw</p>
9 Tirwedd	
<p>Ceir sawl safle a ddynodir fel rhai sydd o werth o safbwynt tirwedd neu drefwedd yn y sir. Mae angen gwarchod y nodweddion hyn, a'u gwella lle bynnag y bo modd.</p>	<p>9-1 Diogelu'r tirwedd/trefwedd rhag effeithiau negyddol newid defnydd tir a'u gwella</p> <p>9-2 Rhoi ystyriaeth i leoliadau sensitif wrth leoli datblygiadau a hyrwyddo dylunio o ansawdd uchel</p> <p>9-3 Annog defnydd priodol o dir adfeiliedig yn y dyfodol</p>
10 Poblogaeth	
<p>Ceir tueddiad o allfudo ymhlith pobl ifanc y sir ac mae strwythur poblogaeth y sir yn gogwyddo tuag at boblogaeth hŷn.</p> <p>Mae gan y sir hunaniaeth Gymreig gref, gyda chyfran uchel o'r bobl sy'n byw yn Sir Gaerfyrddin wedi'u geni yng Nghymru. Mae cyfran y boblogaeth sydd o grwpiau lleiafrifoedd ethnig yn isel.</p>	<p>10-1 Sicrhau stoc addas, fforddiadwy o dai, gyda mynediad i gyfleusterau addysg a chyflogaeth</p> <p>10-2 Helpu i gadw pobl iau</p> <p>10-3 Hyrwyddo cynnwys grwpiau dan anfantais a lleiafrifoedd yn y gymdeithas</p>

11 Y Gymraeg	
Sir Gaerfyrddin sydd â'r nifer uchaf o siaradwyr Cymraeg yng Nghymru. Yng Nghyfrifiad 2011, dywedodd 78,000 o bobl eu bod yn gallu siarad Cymraeg, a chododd y ffigur hwn i 80,700 o bobl yn yr Arolwg o'r Defnydd o'r iaith Gymraeg 2015.	11-1 Annog twf yr iaith Gymraeg a'i diwylliant
12 Iechyd a Llesiant	
Mae cyfran is o bobl yn Sir Gaerfyrddin yn dweud bod lefel eu hiechyd yn gyffredinol yn 'dda' ac mae cyfran uwch o bobl yn byw gyda salwch hirdymor cyfyngus na'r cyfartaledd cenedlaethol. Mae'r cyfraddau gordewdra hefyd yn uwch na'r cyfartaledd cenedlaethol.	12-1 Creu cyfleoedd i bobl fyw bywydau actif a iach trwy gynllunio gweithgareddau 12-2 Darparu mynediad i gyfleusterau a gwasanaethau iechyd a hamdden 12-3 Annog cerdded neu feicio fel dull cludiant amgen 12-4 Hybu mynediad i dreftadaeth naturiol a diwylliannol Cymru
13 Addysg a Sgiliau	
Ceir cyfran uchel o bobl yn Sir Gaerfyrddin nad oes ganddynt unrhyw gymwysterau, er bod y lefelau cyrhaeddiad ymhlith pobl 19-21 oed ychydig yn uwch na'r cyfartaledd cenedlaethol. Mae'r cyfraddau llythrennedd a rhifedd yn cymharu'n anffafriol â'r cyfartaledd cenedlaethol.	13-1 Darparu cyfleusterau addysg a hyfforddiant hygyrch sy'n diwallu anghenion yr ardal yn y dyfodol 13-2 Cynyddu lefelau llythrennedd (Cymraeg a Saesneg) a rhifedd 13-3 Hybu dysgu gydol oes
14 Yr Economi	
Mae'r prif weithgareddau economaidd yn y sir yn seiliedig ar weithgareddau trydyddol gan gynnwys adwerthu, gofal iechyd ac addysg, gyda chyfran eithaf uchel o weithgareddau gweithgynhyrchu. Mae'r cyfraddau cyflogaeth ychydig yn is na'r cyfartaledd yn Sir Gaerfyrddin. Ceir cyfran gymharol isel o bobl sy'n gweithio gartref.	14-1 Hybu twf economaidd cynaliadwy 14-2 Darparu cyfleoedd cyflogaeth o ansawdd da i bob rhan o'r boblogaeth 14-3 Hybu busnesau cynaliadwy yng Nghymru
15 Gwead Cymdeithas	
Mae cyfraddau pobl sy'n cysgu allan yn uwch na'r cyfartaledd yn Sir Gaerfyrddin. Mae lefelau'r troseddau treisgar, achosion o ddwyn ceir a dwyn o geir yn is na'r cyfartaledd cenedlaethol; fodd bynnag, mae'r cyfraddau eu hunain wedi bod yn codi ers 2002. Mae saith ardal cynnyrch ehangach haen is yn Sir Gaerfyrddin ymhlith y 10% uchaf o ran yr ardaloedd cynnyrch ehangach haen is mwyaf amddifad yng Nghymru. Mynediad daearyddol i wasanaethau a chyflogaeth yw'r ddau brif faes sy'n cyfrannu at amddifadedd yn Sir Gaerfyrddin. Mae'r gymhareb o ran y prisiau tai cyfartalog i'r enillion cyfartalog yn uchel, sy'n dynodi diffyg fforddiadwyedd.	15-1 Gwella diogelwch a diogeledd pobl ac eiddo 15-2 Hyrwyddo dyluniad aneddiadau sy'n gwella gwead cymdeithas trwy ddileu rhwystrau a chreu cyfleoedd ar gyfer rhyngweithio cadarnhaol 15-3 Hyrwyddo cyflwyno tai fforddiadwy 15-4 Gwella hygyrchedd gwasanaethau, yn enwedig o safbwynt rhannau o'r gymdeithas sydd o dan anfantais.

11 Y Materion **Arfaethedig**

11.1 Casglwyd y materion **arfaethedig** mewn modd tryloyw. Dylid nodi eu bod wedi'u rhannu'n grwpiau o dan y nodau llesiant cenedlaethol er mwyn sicrhau eu bod wedi'u gosod yng nghydestun Deddf Llesiant Cenedlaethau'r Dyfodol (Cymru) 2015. Mae hyn yn ei gwneud hi'n bosibl i ymwreiddio gwerthfawrogiad o faterion cymdeithasol, economaidd ac amgylcheddol yn y Cynllun.

11.2 Cyfeirir at y gwaith a gyflawnwyd eisoes gan y Bwrdd Gwasanaethau Cyhoeddus drwy broses "Y Sir Gâr a Garem" / yr asesiad llesiant, ac wrth greu Cynllun Llesiant Sir Gâr ei hun. Roedd yr ymgysylltiad hwn eisoes wedi creu llwyfan ar gyfer trafodaethau ynghylch y CDLI Diwygiedig, ac yn galluogi'r trafodaethau hynny, er mwyn gwyro tuag at gonsensws wrth nodi materion a oedd yn berthnasol o ran cynllunio defnydd tir, ond a oedd hefyd yn berthnasol yn lleol. I'r perwyl hwn, bydd y broses o nodi materion sy'n berthnasol o safbwynt cynllunio defnydd tir hefyd yn galluogi datblygu amcanion strategol a all gyflawni drwy'r CDLI Diwygiedig.

11.3 Ceir crynodeb o'r materion **arfaethedig** isod. [Rydym yn symud y rhain ymlaen i'r Strategaeth a Ffafri'r Buodd materion drafft yn destun ymgynghoriad fel rhan o gyhoeddi'r Strategaeth ar gyfer ymgynghoriad ym mis Rhagfyr 2018.](#)

Sir Gaerfyrddin Ffyniannus

1 Bargen Ddinesig Bae Abertawe sydd werth £1.3 biliwn, gyda phrosiectau wedi'u nodi yn Llanelli a Chaerfyrddin.

2 Amrywiol raddau o fywiogrwydd yn ein canolfannau trefi adwerthu

3 Mae angen twf priodol mewn ardaloedd gwledig (gan gynnwys cyfleoedd am waith)

4 Economi ymwelwyr fywiog sydd â'r potensial i dyfu.

Sir Gaerfyrddin gydnerth

5 Peryglon llifogydd a'r heriau a gyfyd yn sgil newydd yn yr hinsawdd

6 Dynodiadau bioamrywiaeth yn amrywio o lefel ryngwladol i lefel leol.

7 Ôl troed ecolegol sydd ar hyn o bryd yn fwy na'r lefelau cynaliadwy.

8 Nodweddion tirwedd neu drefwedd cyfoethog.

Sir Gaerfyrddin iachach

9 Poblogaeth sy'n heneiddio [a'r boblogaeth iau yn allfudo.](#)

10 Adroddwyd bod 60% o oedolion dros bwysau neu'n ordew.

11 Mae bywyd cymunedol, addysg a'r gwasanaethau cyhoeddus yn dynodi llesiant mewn ardaloedd gwledig.

12 Mae harddwch, tawelwch, mannau gwyrdd agored ac awyr iach hefyd yn cyfrannu at hapusrwydd mewn ardaloedd gwledig.

13 Ardaloedd Rheoli Ansawdd Aer yng Nghaerfyrddin, Llanelli a Llandeilo.

14 "Ein Newid Mawr yn y GIG" ac unrhyw oblygiadau.

Sir Gaerfyrddin fwy cyfartal

15 Amddifadedd gwledig a threfol.

16 Mae mwy nag 1 ym mhob 3 o aelwydydd yn byw mewn tlodi.

17 Targed y Cyngor o ddarparu 1,000 o dai fforddiadwy.

Sir Gaerfyrddin o gymunedau cydlynus

18 Prinder tai newydd yn cael eu hadeiladu mewn rhai Canolfannau Gwasanaeth a Chanolfannau Gwasanaethau Lleol.

19 Prinder cyflenwad pum mlynedd o dir ar gyfer tai a'r angen am gymysgedd o dai.

20 Mae newidiadau yn yr amcanestyniadau poblogaeth ac aelwydydd yn dynodi y bydd nifer y tai y bydd eu hangen hyd at 2033 gryn dipyn yn llai.

21 Safleoedd tai nad ydynt yn cael eu datblygu a'u gwireddu.

22 Sir o natur wledig yn bennaf lle mae 60% o'r boblogaeth yn byw mewn ardaloedd gwledig.

23 Sicrhau bod y seilwaith yn gallu cynnal datblygiadau, gan gynnwys priffyrdd.

24 Yr angen i hyrwyddo a defnyddio mathau eraill o drafnidiaeth.

25 Diffyg cyfleoedd gwaith, band eang a gwasanaethau cyhoeddus mewn ardaloedd gwledig.

26 Angen gwerthfawrogi'r ymdeimlad o le - sir o gyferbyniadau.

Sir Gaerfyrddin â diwylliant bywiog lle mae'r Gymraeg yn ffynnu

27 Adeiladau segur ledled y Sir.

28 Angen mesur effaith datblygu ar y Gymraeg.

29 Angen tai fforddiadwy yn ein cymunedau er mwyn cadw teuluoedd ifanc.

30 Safleoedd archaeolegol pwysig a nodweddion hanesyddol.

31 Y nifer uchaf o siaradwyr Cymraeg yng Nghymru

Sir Gaerfyrddin sy'n gyfrifol ar lefel fyd-eang

32 Ystyriaethau cenedlaethol a rhanbarthol datblygol gan gynnwys Brexit, y Fframwaith Datblygu Cenedlaethol [a](#), Cynlluniau Datblygu Strategol [a](#) ~~adolygu~~ [Cyhoeddwyd](#) Polisi Cynllunio Cymru ([rhifyn-Rhifyn](#) 10) [ym mis Rhagfyr 2018](#).

33 Angen hyrwyddo effeithlonrwydd ynni mewn datblygiadau arfaethedig a'r rhai sy'n bodoli eisoes.

11.4 Mae'r Materion ~~arfaethedig~~ a'i ffynonellau isod.

PRIF YSTYRIAETHAU	MATER CDLI A CHYFEIRNOD	Ffynhonnell y Papur Materion
Mae ystyriaethau rhanbarthol a chenedlaethol yn dod i'r amlwg, gan gynnwys Brexit, y Fframwaith	Ystyriaethau cenedlaethol a rhanbarthol datblygol gan gynnwys Brexit, y Fframwaith Datblygu	Adolygiad o'r Polisi Cenedlaethol

39 Papur Pwnc Materion Gweledigaeth ac Amcanion [F2](#)– CDLI Diwygiedig Sir Gaerfyrddin Rhagfyr [2018](#)[2019](#)

Datblygu Cenedlaethol, <u>a</u> Cynlluniau Datblygu <u>Strategol Strategol. Cyhoeddwyd a'r adolygiad o B</u> Polisi Cynllunio Cymru (argraffiad 10) <u>yn Rhagfyr 2018.</u>	Cenedlaethol <u>a</u> , Cynlluniau Datblygu Strategol. <u>Cyhoeddwyd ac adolygu</u> Polisi Cynllunio Cymru (<u>rhifyn Rhifyn 10</u>) <u>ym mis Rhagfyr 2018. MATER 32</u>	
Mae Bargen Ddinesig Bae Abertawe, gwerth £1.3 biliwn, a lofnodwyd ym mis Mawrth 2017 yn cynnwys Pentref Llesiant a Gwyddor Bywyd 'o safon fyd-eang' yn Llanelli a phrosiect diwydiannau creadigol Yr Egin yng Nghaerfyrddin.	Bargen Ddinesig Bae Abertawe sydd werth £1.3 biliwn, gyda phrosiectau wedi'u nodi yn Llanelli a Chaerfyrddin. MATER 1	Adolygu Polisi Rhanbarthol
Mae 25 o Ardaloedd Cynnyrch Ehangach Haen Is (LSOA) ymhlith 30% o ardaloedd mwyaf amddifadus Cymru. Mae 60% o'r rhain yn ardal Llanelli, 20% yn Aman, 12% yng Ngwendraeth ac 8% yn ardal Caerfyrddin. Cynwyl Gaeo yw'r LSOA fwyaf amddifadus yng Nghymru o ran mynediad at wasanaethau. Mae Llanegwad 2 a Threlech yn 4edd a 5 ^{ed} yng Nghymru o ran hynny.	Amddifadedd gwledig a threfol. MATER 15	Adolygiad o'r Polisi Lleol
Yn ôl amcanestyniadau o'r boblogaeth, bydd angen llawer llai o gartrefi hyd 2033.	Mae newidiadau yn yr amcanestyniadau poblogaeth ac aelwydydd yn dynodi y bydd nifer y tai y bydd eu hangen hyd at 2033 gryn dipyn yn llai. MATER 20	Adroddiad Adolygu'r CDLI
Nid yw fframwaith aneddiadau'r CDLI yn cyflawni'n unol â'r hyn a ragwelwyd, yn enwedig o ran codi cartrefi newydd yn y Canolfannau Gwasanaeth a'r Canolfannau Gwasanaeth Lleol.	Prinder tai newydd yn cael eu hadeiladu mewn rhai Canolfannau Gwasanaeth a Chanolfannau Gwasanaethau Lleol. MATER 18	Adroddiad Adolygu'r CDLI
Ceir diffyg cyflenwad o dir ar gyfer tai dros gyfnod o bum mlynedd. Mae angen cymysgedd o dai, gan gynnwys byngalos.	Prinder cyflenwad pum mlynedd o dir ar gyfer tai a'r angen am gymysgedd o dai. MATER 19	Adroddiad Adolygu'r CDLI a gweithdy CyngT&Ch
Mae'r Cyngor wedi pennu targed o 1,000 o dai fforddiadwy, ac wedi sefydlu cwmni tai. .	Targed y Cyngor o ddarparu 1,000 o dai fforddiadwy. MATER 17	Adolygiad o'r Polisi Lleol
Mae cyfraddau'r ffryntiadau manwerthu gwag yng Nghanol Tref Llanelli (20%) yn uwch nag yng Nghanol Tref Rhydaman (4.8%) ac yng Nghanol Tref Caerfyrddin (8.5%).	Amrywiol raddau o fywiogrwydd yn ein canolfannau trefi adwerthu. MATER 2	Adroddiad Adolygu'r CDLI
Ceir dyraniadau tai yn y CDLI nad ydynt yn cael eu cyflawni. Mae angen deall pam bod angen	Safleoedd tai nad ydynt yn cael eu datblygu a'u gwireddu. MATER 21	Adroddiad Adolygu'r CDLI ac

ymagwedd "defnyddio neu goll", a hyrwyddo'r ymagwedd honno.		Ymgysylltu â Chynghorwyr Sir
Mae gan Sir Gaerfyrddin boblogaeth sy'n heneiddio, ac erbyn 2039 bydd 1 o bob 3 o'r trigolion yn 65 oed neu'n hŷn. Mae Cynghorwyr Sir yn pryderu am allfudo y boblogaeth iau.	Poblogaeth sy'n heneiddio a'r boblogaeth iau yn allfudo. MATER 9	Cipolwg o'r Cynllun Llesiant a Ymgysylltu â Chynghorwyr Sir
Mae dros 1 o bob 3 aelwyd yn byw mewn tlogi	Mae mwy nag 1 ym mhob 3 o aelwydydd yn byw mewn tlogi. MATER 16	Cipolwg o'r Cynllun Llesiant
Dywedodd 60% o oedolion eu bod dros eu pwysau neu'n ordew	Adroddwyd bod 60% o oedolion dros bwysau neu'n ordew. MATER 10	Cipolwg o'r Cynllun Llesiant
Mae angen i ddatblygiadau'n gysylltiedig â thwristiaeth ganolbwyntio ar ddarpariaeth ym mhob tywydd a bod yn seiliedig ar ansawdd.	Economi ymwelwyr fywiog sydd â'r potensial i dyfu. MATER 4	Fforwm Rhanddeiliaid
Sir wledig yw Sir Gaerfyrddin yn bennaf, lle mae 60% o'r boblogaeth yn byw mewn ardaloedd gwledig. Nid oes dealltwriaeth na chydabyddiaeth o anghenion ardaloedd gwledig.	Sir o natur wledig yn bennaf lle mae 60% o'r boblogaeth yn byw mewn ardaloedd gwledig. MATER 22	Cipolwg o'r Cynllun Llesiant ac Ymgysylltu â Chynghorwyr Sir
5,587 yw'r isafswm o gartrefi ac iddynt risg o lifogydd. Mae newid yn yr hinsawdd yn debygol o gynyddu amllder a difrifwch y risg hon.	Peryglon llifogydd a'r heriau a gyfyd yn sgil newydd yn yr hinsawdd. MATER 5	Cipolwg o'r Cynllun Llesiant ac Amcan Strategol Drafft
Gall ffocws strategaeth y CDLI ar ardaloedd trefol y Sir achosi problemau'n gysylltiedig â chapasiti seilwaith, gan gynnwys priffyrdd...	Sicrhau bod y seilwaith yn gallu cynnal datblygiadau, gan gynnwys priffyrdd. MATER 23	Ymgysylltu â Chynghorwyr Sir
Ceir nifer o adeiladau yn y Sir nad ydynt yn cael eu defnyddio, y mae angen eu haildefnyddio.	Adeiladau segur ledled y Sir. MATER 27	Ymgysylltu â Chynghorwyr Sir
Ceir diffyg dealltwriaeth o effaith datblygu ar y Gymraeg, yn enwedig o ystyried y nod cenedlaethol o sicrhau miliwn o siaradwyr Cymraeg erbyn 2050.	Angen mesur effaith datblygu ar y Gymraeg. MATER 28	Ymgysylltu â Chynghorwyr Sir
Mae angen twf priodol mewn ardaloedd gwledig (gan gynnwys cyfleoedd cyflogaeth)	Mae angen twf priodol mewn ardaloedd gwledig (gan gynnwys cyfleoedd am waith) MATER 3	Ymgysylltu â Chynghorwyr Sir
Mae angen gwarchod a hyrwyddo hen goridorau cyswllt - ee, coridorau rheilffordd ar gyfer llwybrau beicio.	Yr angen i hyrwyddo a defnyddio mathau eraill o drafndiaeth. MATER 24	Ymgysylltu â Chynghorwyr Sir

Mae angen tai fforddiadwy mewn cymunedau bach Cymraeg eu hiaith er mwyn cadw teuluoedd ifanc	Angen tai fforddiadwy yn ein cymunedau er mwyn cadw teuluoedd ifanc. MATER 29	Fforwm Rhanddeiliaid
Mae angen hyrwyddo targedau effeithlonrwydd ynni yn nyluniad/neunyddiau adeiladau.	Angen hyrwyddo effeithlonrwydd ynni mewn datblygiadau arfaethedig a'r rhai sy'n bodoli eisoes. MATER 33	Fforwm Rhanddeiliaid
Y 3 her fwyaf o flaen ardaloedd gwledig yw diffyg cyfleoedd cyflogaeth, band eang a gwasanaethau cyhoeddus.	Diffyg cyfleoedd gwaith, band eang a gwasanaethau cyhoeddus mewn ardaloedd gwledig. MATER 25	Ymgynghori â'r cyhoedd
Y 3 pheth y mae pobl yn fwyaf hapus yn eu cylch yn eu cymunedau gwledig yw Bywyd cymunedol, addysg a gwasanaethau cyhoeddus.	Mae bywyd cymunedol, addysg a'r gwasanaethau cyhoeddus yn dynodi llesiant mewn ardaloedd gwledig. MATER 11.	Ymgynghori â'r cyhoedd
Mae harddwch, heddwch a thawelwch, ardaloedd o dir glas agored ac awyr iach hefyd yn cyfrannu at hapusrwydd mewn ardaloedd gwledig.	Mae harddwch, tawelwch, mannau gwyrdd agored ac awyr iach hefyd yn cyfrannu at hapusrwydd mewn ardaloedd gwledig. MATER 12.	Ymgynghori â'r cyhoedd
Mae ôl troed ecolegol Sir Gaerfyrddin ar hyn o bryd yn uwch na'r lefelau cynaliadwy o ran bwyd a diod, ynni, buddsoddiad cyfalaf (trafnidiaeth/adeiladau) a defnyddiau traul.	Ôl troed ecolegol sydd ar hyn o bryd yn fwy na'r lefelau cynaliadwy. MATER 7	Drafft yr Adroddiad AC
Mae amryw o safleoedd wedi'u dynodi'n safleoedd o werth tirweddol neu drefluniol yn y sir.	Nodweddion tirwedd neu drefwedd cyfoethog. MATER 8.	Drafft yr Adroddiad AC
Gallai datblygu ddifrodi safleoedd archaeolegol pwysig a'r amgylchedd hanesyddol o fewn y sir	Safleoedd archaeolegol pwysig a nodweddion hanesyddol. MATER 30	Drafft yr Adroddiad AC
Yn Sir Gaerfyrddin y mae'r nifer fwyaf o siaradwyr Cymraeg yng Nghymru. Dywedodd 78,000 o bobl eu bod yn gallu siarad Cymraeg yng Nghyfrifiad 2011, a gynyddodd i 80,700 o bobl yn Arolwg 2015 o'r Defnydd o'r Gymraeg.	Y nifer uchaf o siaradwyr Cymraeg yng Nghymru. MATER 31	Drafft yr Adroddiad AC
Ceir Ardaloedd Rheoli Ansawdd yr Aer (ARhAA) ar hyn o bryd yng Nghaerfyrddin, Llanelli a Llandeilo	Ardaloedd Rheoli Ansawdd Aer yng Nghaerfyrddin, Llanelli a Llandeilo. MATER 13	Drafft yr Adroddiad AC
Ceir amryw o safleoedd sy'n werthfawr oherwydd eu bioamrywiaeth yn y sir, gyda'r dynodiadau'n amrywio rhwng rhai lleol a rhyngwladol.	Dynodiadau bioamrywiaeth yn amrywio o lefel ryngwladol i lefel leol. MATER 6	Drafft yr Adroddiad AC
Nodwyd prif amcan polisi i gefnogi creu lleoedd yn Argraffiad	Angen gwerthfawrogi'r ymdeimlad o le - sir o gyferbyniadau. MATER 26	Adolygiad o'r Polisi Cenedlaethol

10 Polisi Cynllunio Cymru sydd ar ddod.		ac Adolygiad o'r Polisi Lleol (portread gofodol)
Cynhaliwyd ymgynghoriad ar gynigion "Ein Newid Mawr yn y GIG" dros y mis diwethaf (Gwasanaeth Iechyd Cyhoeddus)	"Ein Newid Mawr yn y GIG" ac unrhyw oblygiadau MATER 14	Adolygiad o'r polisi lleol a gweithdy CyngT&Ch

12 Y Weledigaeth **Arfaethedig**

12.1 Mae'r weledigaeth **arfaethedig** ar gyfer y CDLI Diwygiedig yn ymgorffori'r weledigaeth a nodwyd yn Strategaeth Gorfforaethol y Cyngor "Symud Ymlaen yn Sir Gaerfyrddin - y 5 mlynedd nesaf - 2018-2023" ([Mehefin 2019](#)). [Buodd y Weledigaeth drafft yn destun ymgynghoriad fel rhan o gyhoeddi'r Strategaeth a Ffefrir Drafft ar gyfer ymgynghoriad ym mis Rhagfyr 2018.](#)

12.2 Ni cheir unrhyw weledigaeth yng Nghynllun Llesiant Sir Gar y gellir ei defnyddio'n uniongyrchol. Mae'r weledigaeth ar gyfer y CDLI Diwygiedig felly'n adlewyrchu'r pedwar amcan llesiant, sef (1) Arferion Iach (2) Ymyrraeth Gynnar (3) Cysylltiadau Cryf a (4) Pobl a Lleoedd Ffyniannus.

12.3 Mae testun ategol amcan llesiant 4 hefyd wedi cael ei ymgorffori yn y weledigaeth ar gyfer y CDLI Diwygiedig, oherwydd pwyslais yr amcan ar "*gynyddu hyd yr eithaf y cyfleoedd o ran pobl a lleoedd yn rhannau trefol a gwledig ein sir*". Gwnaed hyn mewn ymateb i'r pwyslais ar gydnabod materion ac anghenion gwledig wrth nodi materion. Y mae hefyd yn cydnabod bod y sir yn llawn cyferbyniadau, wrth ddatblygu gwerthfawrogiad o'r ymdeimlad o le. Mae cynnwys thema "Un Sir Gâr" a ddeilliai o waith ymgysylltu ynghylch y CDLI Diwygiedig yn cadarnhau cydnabyddiaeth o'r angen i daro cydbwysedd rhwng gofynion a buddiannau sy'n gwrthdaro â'i gilydd.

12.4 Mae cydnabod Bargen Ddinesig Bae Abertawe yng ngeledigaeth y CDLI Diwygiedig yn sefydlu'r nawws cywir, fel bod strategaeth y CDLI Diwygiedig yn gadarnhaol ac yn ddigon uchelgeisiol. Nod y fargen hon yw trawsnewid tirlun economaidd yr ardal; rhoi hwb o £1.8 biliwn i'r economi leol; a chynhyrchu bron 10,000 o swyddi newydd dros y 15 mlynedd nesaf.

12.5 Ni chyfeirir yn uniongyrchol at y nodau llesiant cenedlaethol yng ngeledigaeth y CDLI Diwygiedig. Y rheswm am hyn yw eu bod wedi cael eu defnyddio i fframio'r broses o nodi materion, a chan mai mynegiant lleol o lesiant a geir yn amcanion Cynllun Llesiant Sir Gâr. Rydym yn symud yr isod ymlaen i'r Strategaeth a Ffafrir.

12.6 **Y Weledigaeth Arfaethedig**

Un Sir Gâr

Bydd Sir Gaerfyrddin 2033 yn lle i ddechrau, byw a heneiddio'n dda mewn amgylchedd iach, diogel a ffyniannus, lle caiff ei nodweddion diwylliannol ac amgylcheddol cyfoethog ([gan gynnwys yr iaith Gymraeg](#)) eu gwerthfawrogi a'u parchu [o safbwynt preswylwyr ac ymwelwyr fel ei gilydd](#).

Bydd ganddi gymunedau ffyniannus, cydlynus a chynaliadwy a fydd yn rhoi mwy o gyfleoedd, ymyriadau a chysylltiadau i bobl, lleoedd a sefydliadau yn rhannau gwledig a threfol ein Sir.

Bydd ganddi economi gref sy'n adlewyrchu ei safle fel ysgogwr hyderus ac uchelgeisiol ar gyfer Dinas-ranbarth Bae Abertawe.

12.7 Dylid nodi ~~fe fyddroedd~~ y Weledigaeth [drafft arfaethedig](#) yn destun i asesiad AC AAS fel rhan o'r gwaith Strategaeth a Ffafrir.

13 Yr Amcanion Strategol **Arfaethedig**

13.1 Cyfeirir at y gwaith a gyflawnwyd eisoes gan y Bwrdd Gwasanaethau Cyhoeddus drwy broses "Y Sir Gâr a Garem" / yr asesiad llesiant, ac wrth greu Cynllun Llesiant Sir Gâr ei hun.

13.2 Mae Cynllun Llesiant Sir Gâr yn cynnwys 4 amcan llesiant a ddefnyddiwyd i fframio Amcanion Strategol y CDLI. Defnyddiwyd amcanion strategol y CDLI cyfredol yn fan cychwyn ar gyfer y CDLI wrth adolygu'r CDLI.

13.3 Cynhaliwyd trafodaeth ar-lein ynghylch a ddylid nodi unrhyw un o 14 o amcanion llesiant y Cyngor ar gyfer 2017/18 (fel y'u rhestrwyd yn Atodiad y Cynllun Llesiant) yn uniongyrchol fel amcanion strategol y CDLI. Yn hyn o beth, ystyriwyd y byddai'n well eu defnyddio i oleuo'r amcanion eraill, ac mae Atodiad 2 o'r Papur Pwnc yn cynnwys Asesiad Cydweddoldeb yn erbyn y 15 o amcanion llesiant a geir yn strategaeth gorfforaethol y Cyngor ([Mehefin 2019](#)). [Buodd yr Amcanion Strategol drafft yn destun ymgynghoriad fel rhan o gyhoeddi'r Strategaeth a Ffafir ar gyfer ymgynghoriad ym mis Rhagfyr 2018.](#)

13.4 Bydd Amcanion Strategol y CDLI Diwygiedig yn ymateb i'r materion fel y nodir yn Adran 11 o'r Papur hwn. Maent yn ddigon uchelgeisiol ac yn cynnwys digon o ddyhead fel y bydd modd iddynt gwireddu'r weledigaeth. Fodd bynnag, maent hefyd yn gyflawnadwy drwy'r fframwaith cynllunio defnydd tir, sydd yn hanfodol. Maent hefyd yn gyraeddadwy, amserol, mesuradwy, penodol, uchelgeisiol, synhwyrol (CAMPUS). Rydym yn symud yr isod ymlaen i'r Strategaeth a Ffafir

13.5 Yr Amcanion Strategol **Arfaethedig**

Arferion Iach - Mae gan bobl ansawdd bywyd da, ac maent yn gwneud dewisiadau iach ynglŷn â'u bywydau a'u hamgylchedd.

AS1 Sicrhau bod yr amgylchedd naturiol, gan gynnwys cynefinoedd a rhywogaethau, yn cael ei ddiogelu a'i wella.	
Mynd i'r afael â materion yn ymwneud â'r CDLI	6, 7, 12, 13, 26, 32
Cyraeddadwy, Amser-gyfyngedig, Mesuradwy, Penodol, Unfrydol a Synhwyrol	√
Uchelgeisiol ac anelu'n uchel	√

AS2 Cynorthwyo i ehangu a hyrwyddo cyfleoedd llesiant trwy fynediad i gyfleusterau cymunedol a hamdden yn ogystal â chefn gwlad.	
Mynd i'r afael â materion yn ymwneud â'r CDLI	10, 11, 12, 15, 22, 26, 32
Cyraeddadwy, Amser-gyfyngedig, Mesuradwy, Penodol, Unfrydol a Synhwyrol	√
Uchelgeisiol ac anelu'n uchel	√

AS5 Diogelu a gwella'r amgylchedd adeiledig a hanesyddol a hyrwyddo'r arfer o ailddefnyddio adeiladau segur yn briodol.	
Mynd i'r afael â materion yn ymwneud â'r CDLI	8, 26, 27, 30, 32
Cyraeddadwy, Amser-gyfyngedig, Mesuradwy, Penodol, Unfrydol a Synhwyrol	√
Uchelgeisiol ac anelu'n uchel	√

Ymyrraeth Gynnar - Sicrhau bod pobl yn cael y cymorth iawn ar yr adeg iawn; pan fydd ei angen arnynt

AS3 Helpu i ehangu a hyrwyddo cyfleoedd am addysg a hyfforddiant sgiliau i bawb.	
Mynd i'r afael â materion yn ymwneud â'r CDLI	11, 15, 16, 22, 25, 26, 32
Cyraeddadwy, Amser-gyfngedig, Mesuradwy, Penodol, Unfrydol a Synhwyrol	√
Uchelgeisiol ac anelu'n uchel	√

AS4 Sicrhau bod egwyddorion cyfle cyfartal a chynhwysiant cymdeithasol yn cael eu cynnal drwy hyrwyddo mynediad i wasanaethau cyhoeddus, gofal iechyd, siopau, cyfleusterau hamdden a chyfleoedd gwaith amrywiol ac o ansawdd uchel, yn ogystal â chanol trefi bywiog.	
Mynd i'r afael â materion yn ymwneud â'r CDLI	2, 3, 9, 11, 14,16,18, 22, 25, 26, 32
Cyraeddadwy, Amser-gyfngedig, Mesuradwy, Penodol, Unfrydol a Synhwyrol	√
Uchelgeisiol ac anelu'n uchel	√

Cysylltiadau Cryf - Pobl, lleoedd a sefydliadau y mae cysylltiad cryf rhyngddynt, sy'n gallu addasu i newid

AS6 Sicrhau bod egwyddorion cynaliadwyedd gofodol yn cael eu cynnal trwy gyfeirio datblygiadau i leoliadau cynaliadwy sydd â mynediad i wasanaethau a chyfleusterau, a rhoi anogaeth i aildefnyddio tir a ddatblygwyd o'r blaen lle bynnag y bo hynny'n bosibl.	
Mynd i'r afael â materion yn ymwneud â'r CDLI	5, 7,13, 22, 23, 26, 32
Cyraeddadwy, Amser-gyfngedig, Mesuradwy, Penodol, Unfrydol a Synhwyrol	√
Uchelgeisiol ac anelu'n uchel	√

AS7 Gwneud cyfraniad sylweddol tuag at fynd i'r afael ag achos newid yn yr hinsawdd ac addasu ei effeithiau, gan gynnwys hyrwyddo <u>ynni adnewyddadwy</u> a'r defnydd effeithlon o adnoddau a'u diogelu.	
Mynd i'r afael â materion yn ymwneud â'r CDLI	5, 7,13, 24, 26, 32, 33
Cyraeddadwy, Amser-gyfngedig, Mesuradwy, Penodol, Unfrydol a Synhwyrol	√
Uchelgeisiol ac anelu'n uchel	√

AS8 Cyfrannu at ddarparu system drafndiaeth integredig a chynaliadwy sydd ar gael i bawb, gan gynnwys cysylltiadau â dulliau trafndiaeth amgen.	
Mynd i'r afael â materion yn ymwneud â'r CDLI	22 ,23 , 24, 26, 32
Cyraeddadwy, Amser-gyfngedig, Mesuradwy, Penodol, Unfrydol a Synhwyrol	√
Uchelgeisiol ac anelu'n uchel	√

Pobl a Lleoedd Ffyniannus - Gwneud y gorau o gyfleoedd i bobl a lleoedd mewn rhannau trefol a gwledig o'n sir fel ei gilydd.

AS9 Diogelu a gwella cymeriad amrywiol, nodweddion unigryw, diogelwch a bywiogrwydd cymunedau'r Sir drwy hyrwyddo dull o greu lle ac ymdeimlad o le.	
Mynd i'r afael â materion yn ymwneud â'r CDLI	8, 26, 28, 31, 32
Cyraeddadwy, Amser-gyfyngedig, Mesuradwy, Penodol, Unfrydol a Synhwyrol	√
Uchelgeisiol ac anelu'n uchel	√

AS10 Darparu <u>rhif a</u> cymysgedd priodol o dai o ansawdd ledled y Sir, yn seiliedig ar egwyddorion datblygu economaidd-gymdeithasol cynaliadwy a chyfleoedd cyfartal	
Mynd i'r afael â materion yn ymwneud â'r CDLI	3, 17, 18,19, 20, 21, 22, 23, 26,28, 29, 32
Cyraeddadwy, Amser-gyfyngedig, Mesuradwy, Penodol, Unfrydol a Synhwyrol	√
Uchelgeisiol ac anelu'n uchel	√

AS11 Helpu i warchod, gwella a hyrwyddo'r Gymraeg a hunaniaeth ddiwylliannol unigryw'r Sir ynghyd â'i hasedau a'i gwead cymdeithasol.	
Mynd i'r afael â materion yn ymwneud â'r CDLI	3, 17, 18, 20, 26, 28, 29, 31, 32
Cyraeddadwy, Amser-gyfyngedig, Mesuradwy, Penodol, Unfrydol a Synhwyrol	√
Uchelgeisiol ac anelu'n uchel	√

AS12 Annog buddsoddiad ac arloesedd mewn ardaloedd gwledig a threfol trwy sicrhau darpariaeth ddigonol i ddiwallu'r angen am waith a chyfrannu ar lefel ranbarthol tuag at gyflawni Bargaen Ddinesig Bae Abertawe.	
Mynd i'r afael â materion yn ymwneud â'r CDLI	1, 2, 3, 4, 15, 16, 23, 25, 26, 32
Cyraeddadwy, Amser-gyfyngedig, Mesuradwy, Penodol, Unfrydol a Synhwyrol	√
Uchelgeisiol ac anelu'n uchel	√

AS13 Darparu ar gyfer mentrau twristiaeth cynaliadwy o ansawdd uchel drwy gydol y flwyddyn.	
Mynd i'r afael â materion yn ymwneud â'r CDLI	4, 25, 26, 32
Cyraeddadwy, Amser-gyfyngedig, Mesuradwy, Penodol, Unfrydol a Synhwyrol	√
Uchelgeisiol ac anelu'n uchel	√

AS14 Adlewyrchu'r gofynion sy'n gysylltiedig â chyflwyno datblygiadau newydd, o safbwynt seilwaith caled a meddal (gan gynnwys band eang).	
Mynd i'r afael â materion yn ymwneud â'r CDLI	23, 24, 25, 26, 32
Cyraeddadwy, Amser-gyfnygedig, Mesuradwy, Penodol, Unfrydol a Synhwyrol	√
Uchelgeisiol ac anelu'n uchel	√

Atodiad 1 - Matrics Cydweddoldeb - Amcanion Strategol Arfaethedig y CDLI diwygiedig ac amcanion llesiant y Cyngor.

	AL 1	AL 2	AL 3	AL 4	AL 5	AL 6	AL 7	AL 8	AL 9	AL 10	AL 11	AL 12	AL 13	AL 14	AL 15
AS1															
AS2															
AS3															
AS4															
AS5															
AS6															
AS7															
AS8															
AS9															
AS10															
AS11															
AS12															
AS13															
AS14															

Amcanion Strategol y CDLI Diwygiedig (AS) ac Amcanion Llesiant y Cyngor (AL)

	Aliniad rhwng Amcan Strategol y CDLI Diwygiedig a'r Amcan Llesiant
	Aliniad niwtral rhwng Amcan Strategol y CDLI Diwygiedig a'r Amcan Llesiant
	Aliniad negyddol rhwng Amcan Strategol y CDLI Diwygiedig a'r Amcan Llesiant

A1 Ceir aliniad o ran y pwyslais ar hyrwyddo mynediad at gartrefi a swyddi ledled y Sir, a hefyd o ran creu cymunedau sydd wedi'u cysylltu'n dda â'i gilydd. Mae'r aliniad o ran llesiant yn amlwg yn sgil y pwyslais ar ehangu cyfleoedd i gyrchu cyfleoesterau a chyfleoedd ledled y Sir, yn seiliedig ar egwyddorion cydraddoldeb. Wrth nodi rôl y Cynllun o ran cyflawni datblygiad, ceir aliniad hefyd o ran ystyriaeth o fuddiannau amgylcheddol a'r newid yn yr hinsawdd. Mae hyn hefyd yn adlewyrchu rôl reoleiddio'r Cynllun, a'r gofynion i ystyried yr effeithiau ar genedlaethau'r dyfodol. Ceir aliniad hefyd o ran materion diwylliannol ac ieithyddol.

A2 Mae'r amcanion strategol hefyd yn rhoi cyfle i'r CDLI Diwygiedig gydnabod yr amcanion llesiant hynny sydd yn tarddu o faterion demograffig (yn enwedig y materion hynny sydd o flaen poblogaeth gynyddol oedrannus). Er enghraifft, mae Amcan Strategol 10 yn sefydlu'r cyd-destun er mwyn i bolisiau'r Cynllun gydnabod yr angen am ddewis ac amrywiaeth o fathau o dai.

A3 Bydd amcanion strategol y CDLI Diwygiedig yn creu mecanwaith allweddol er mwyn cyflawni'r uchelgeisiau corfforaethol a chymunedol sydd wedi'u cynnwys yn y nodau llesiant. Y mae'n creu cyfrwng gofodol i wireddu'r "Sir Gâr a Garem" drwy gynnig dull unigryw i'r ardal leol lywio'r defnydd o dir yn y dyfodol o fewn y Sir, drwy ymdrin â materion allweddol y Cynllun a gwireddu ei weledigaeth.

A4 [Mae'r uchod wedi cael ei ailystyried \(dim newidiadau\) yn dilyn y diwygiadau i Fersiwn 1 o'r Papur hwn a'r gwaith o adnewyddu Strategaeth Gorfforaethol y Cyngor ym mis Mehefin 2019.](#) Cyfeirir hefyd at yr angen am Arfarniad Cynaliadwyedd - Aseiad Amgylcheddol Strategol. Bydd y ddogfen honno'n chwarae rhan allweddol er mwyn taro cydbwysedd a chyfryngu rhwng gofynion amrywiol, drwy ystyried materion cymdeithasol, economaidd ac amgylcheddol. Cyfeirir at hyn yn Atodiad 3.

A5 Ceir aliniad rhwng yr amcanion strategol hynny sydd yn sefydlu'r fframwaith ar gyfer cyflawni gwaith datblygu newydd - ee, cartrefi, swyddi yn ogystal ag ystyriaethau trafndiaeth. Mae amlygrwydd gwyrdd yn hanner gwaelod y matrices yn dangos hyn. O ran hyn, dylid nodi'n arbennig fod Amcan Strategol 12 yn arddangos aliniad cryf. Mae'r amcan hwnnw'n fframio ystyriaethau yn gysylltiedig â buddsoddi ac arloesi - Bargaen Ddinesig Bae Abertawe, yn benodol. Mae'r uchod wedi cael ei ailystyried (dim newidiadau) yn dilyn diweddariadau i'r Papur hwn (yn benodol i'r Weledigaeth a'r Amcanion).

A6, Mewn perthynas â'r amcanion strategol sy'n fframio'r pryderon hynny ynghylch yr amgylchedd a diogelu, cyfeirir at y gofyniad i gynnal Arfarniad Cynaliadwyedd - Asesiad Amgylcheddol Strategol. Bydd y ddogfen honno'n chware rhan allweddol er mwyn taro cydbwysedd a chyfyngu rhwng gofynion amrywiol, drwy ystyried materion cymdeithasol, economaidd ac amgylcheddol. Cyfeirir at hyn yn Atodiad 3.

Atodiad 3 - Matrics Cydweddoldeb - Amcanion Arfarnu Cynaliadwyedd (Awst 2018) ac Amcanion Strategol Arfaethedig y CDLI Diwygiedig.

	AC 1	AC 2	AC 3	AC 4	AC 5	AC 6	AC 7	AC 8	AC 9	AC 10	AC 11	AC 12	AC 13	AC 14	AC 15
AS 1															
AS 2															
AS 3															
AS 4															
AS 5															
AS 6															
AS 7															
AS 8															
AS 9															
AS 10															
AS 11															
AS 12															
AS 13															
AS 14															

Amcanion Strategol (AS) ac Amcanion Cynaliadwyedd (AC) y CDLI Diwygiedig

	Aliniad cadarnhaol rhwng Amcan Strategol ac Amcan Cynaliadwyedd y CDLI Diwygiedig
	Heb wybod a oes aliniad rhwng Amcan Strategol ac Amcan Cynaliadwyedd y CDLI Diwygiedig
	Dim cyswllt uniongyrchol rhwng Amcan Strategol ac Amcan Cynaliadwyedd y CDLI Diwygiedig
	Gwrthdaro posibl rhwng Amcan Strategol ac Amcan Cynaliadwyedd y CDLI Diwygiedig

Sylwadau

A7 Ceir aliniad cryf rhwng yr holl amcanion strategol ac AC1 - Datblygu cynaliadwy, gan ddangos bod cynaliadwyedd wedi'i ystyried yn llawn wrth ddatblygu'r ASs. Mae hyn hefyd i'w weld yn y ffaith bod yr ASs yn perfformio'n dda ar y cyfan ar draws yr holl amcanion AC, ac mai ychydig iawn o wrthdaro posibl sydd wedi'i amlygu. [Mae'r uchod wedi cael ei ailystyried \(dim newidiadau\) yn dilyn diweddariadau i'r Papur hwn \(yn benodol i'r Weledigaeth a'r Amcanion\).](#)

A8 AS1

- Yn cefnogi amddiffyn bioamrywiaeth, cynefinoedd a rhywogaethau yn uniongyrchol (AC2).
- Yn alinio'n gadarnhaol â gwella ansawdd yr aer (AC3) a'r gallu i wrthsefyll ffactorau'n ymwneud â'r hinsawdd (AC4) drwy warchod mannau glas, coed a llystyfiant arall naturiol sy'n cyfrannu at buro'r aer a gostwng nwyon tŷ gwydr.
- Sicrhau bod rhywogaethau a chynefinoedd yn cael eu diogelu a'u gwella. Ceir llawer o enghreifftiau o'r rhain yn Sir Gaerfyrddin, yn afonydd, yn aberoedd, yn arfordirol ac yn forol. Dylid bod angen gwella ansawdd y dŵr i'w hamddiffyn, ac mae hynny'n alinio'n gadarnhaol ag AC5.
- Mae annog cynaliadwyedd a dulliau teithio cynaliadwy (AC6) yn alinio'n gadarnhaol â lleihau effeithiau'n gysylltiedig â thrafnidiaeth a thagfeydd ar rywogaethau a chynefinoedd.
- Mae amddiffyn yr amgylchedd naturiol yn cynyddu mynediad at fannau glas i ddibenion llesiant (AC12), ond gallai hyn annog sefyllfa lle mae gofynion hamdden anghynaliadwy yn rhoi cynefinoedd a rhywogaethau sydd yn sensitif iawn i bwysau allanol o dan straen.

A9 AS2

- Mae bioamrywiaeth a gwaith i'w hamddiffyn a'i gwella mewn ardaloedd gwledig a threfol (AC2) yn cynyddu mynediad at yr amgylchedd naturiol i ddibenion hamdden a llesiant. Fodd bynnag, gallai gofynion hamdden anghynaliadwy roi cynefinoedd a rhywogaethau sydd yn sensitif iawn i bwysau allanol o dan straen.
- Drwy gynnal lefelau uchel o ran ansawdd dŵr (AC5) bydd modd sicrhau bod y gymuned ddŵr a chyfleusterau hamdden yn hygyrch ac yn cyrraedd safon uchel. Fodd bynnag, gallai cynnydd yn y defnydd o adnoddau dŵr i ddibenion hamdden gynyddu pwysau ar gyrff dŵr sensitif oherwydd llygredd.
- Mae hyrwyddo ac integreiddio gwahanol ddulliau teithio (yn enwedig beicio a cherdded) (AC6) yn alinio'n gadarnhaol ag AS2.
- Mae AS2 yn cyfrannu mewn modd cadarnhaol at gynnwys grwpiau dan anfantais a grwpiau lleiafrifol mewn cymdeithas drwy hyrwyddo mynediad at gyfleoedd a chyfleusterau iechyd a llesiant (AC10/ AC15).
- Mae'r amcan hwn yn alinio'n uniongyrchol ag AC12.

A10 AS3

- Yn alinio'n gadarnhaol â chynnwys grwpiau dan anfantais a grwpiau lleiafrifol, a hefyd â hyrwyddo cadw pobl ifanc yn y gymuned (AC 10/ AC12/ AC15) drwy hyrwyddo mynediad at gyfleoedd addysg a hyfforddiant sgiliau i bawb.
- Mae Sir Gaerfyrddin yn cefnogi cyfleusterau dysgu cyfrwng Cymraeg a Saesneg, a bydd hyrwyddo'r cyfleusterau hynny'n alinio'n gadarnhaol â hyrwyddo'r Gymraeg drwy'r Sir (AC 1).
- Mae'r amcan yn alinio'n uniongyrchol ag AC13.
- Mae cefnogi poblogaeth fwy addysgedig a medrus yn cefnogi economi gynaliadwy a chanddi gyfleoedd cyflogaeth da (AC14).

A11 AS4

- Bydd sicrhau bod gwasanaethau a chyfleusterau yn hygyrch a hybu canolfannau tref hyfyw yn hyrwyddo bodloni anghenion yn lleol, gan leihau'r pellter y bydd angen i bobl deithio a chynyddu mynediad at drafnidiaeth gyhoeddus (AC3/ AC4/ AC6)
- Mae cyfle cyfartal a chynhwysiant cymdeithasol yn alinio'n gadarnhaol ag AC10 ac AC15.
- Mae sefydlu canolfannau tref hyfyw a chanddynt gymysgedd amrywiol o gyfleusterau yn cefnogi'r nod o wella trefluniau (AC9).
- Mae mynediad at wasanaethau a chyfleusterau yn hyrwyddo cadw pobl ifanc (AC10) a siaradwyr Cymraeg (AC11) o fewn y Sir, ac yn cefnogi twf economaidd cynaliadwy drwy gydol Sir Gaerfyrddin (AC14).

A12 AS5

- Mae'r amcan hwn yn alinio'n uniongyrchol ag AC8.
- Mae AS4 ac AC9 yn hyrwyddo ailddefnyddio tir diffaith ac adeiladau gwag, a gwella trefluniau lleol.
- Mae'r amcan hwn hefyd yn alinio'n gadarnhaol ag AC7 gan ei fod yn cynnig potensial i sicrhau bod safleoedd tir llwyd yn cael eu hailddatblygu, ac yn lleihau hyd yr eithaf unrhyw ddatblygu ar safleoedd maes glas, ac ar goridorau afonydd lle ceir prif gwerthfawr o safbwynt amaethyddol.
- Drwy ddiogelu a gwella'r amgylchedd adeiledig a hanesyddol bydd modd sicrhau bod asedau diwylliannol Cymru yn cael eu gwarchod (AC11) a'u bod yn hygyrch i bobl yn Sir Gaerfyrddin i ddibenion llesiant (AC12).

A13 AS6

- Yn cyfyngu ar y potensial am ddatblygu helaeth yng nghefn gwlad, a darnio cynefinoedd yn sgil hynny (AC2), gan fod y rhan fwyaf o waith datblygu yn digwydd mewn lleoliadau cynaliadwy.
- Drwy ddarparu ar gyfer anghenion yn lleol, ni fydd yn rhaid i bobl deithio mor bell a bydd mynediad at drafnidiaeth gyhoeddus yn gwella (AC4, AC6) gan gyfrannu at leihau'r ddibyniaeth ar geir preifat, a fydd yn gwella ansawdd yr aer (AC3).
- Y mae hefyd yn fodd i sicrhau bod gwaith datblygu yn cael ei leoli'n bennaf lle ceir eisoes seilwaith i'w gynnal, ee adnoddau dŵr (AC5), mynediad at gyfleusterau iechyd, addysg a hyfforddiant (AC12, AC13, ACA15).
- Mae annog ailddefnyddio tir a ddatblygwyd o'r blaen yn alinio'n gadarnhaol ag AC9 ac AC7.

A14 AS7

- Mae'r amcan yn alinio'n uniongyrchol ag AC4.
- Mae mynd i'r afael ag achosion y newid yn yr hinsawdd yn alinio'n gadarnhaol â hyrwyddo mynediad at ddulliau teithio eraill a seilwaith trafnidiaeth gyhoeddus (AC6) a gall felly gael effaith gadarnhaol ar elfennau eraill fel ansawdd yr aer (AC3).
- Mae ymaddasu i effeithiau'r newid yn yr hinsawdd yn cynnwys creu lle ar gyfer dŵr a lleihau'r risg o lifogydd hyd yr eithaf (AC5).
- Mae hyrwyddo diogelu adnoddau a defnydd effeithlon ohonynt hefyd yn alinio'n gadarnhaol ag AC6.

A15 AS8

- Mae sefydlu system drafnidiaeth hygyrch a chynaliadwy, gan gynnwys dulliau teithio amgen yn alinio'n gadarnhaol â gwella ansawdd yr aer (AC3) a lleihau allyriadau nwyon tŷ gwydr (AC4)
- Mae'r amcan yn alinio'n uniongyrchol ag AC6
- Mae mynediad at drafnidiaeth gyhoeddus yn hyrwyddo cynnwys grwpiau sydd dan anfantais mewn cymdeithas (AC10, AC15), gan eu galluogi i fanteisio ar gyfleusterau a gwasanaethau waeth beth fo'u sefyllfa gymdeithasol.
- Mae annog dulliau teithio amgen fel cerdded a beicio yn alinio'n gadarnhaol ag AC12.

A16 AS9

- Mae bioamrywiaeth, amgylchedd naturiol (AC2), treftadaeth ddiwylliannol (AC8) a thirwedd unigryw (AC9) oll yn cyfrannu at ymdeimlad o le, a dylid eu gwarchod.
- Mae ymdeimlad cryf o le a chymunedau hyfyw yn Sir Gaerfyrddin yn bwysig er mwyn cadw pobl ifanc yn y sir (AC10).
- Mae gan y Sir hunaniaeth Gymreig gref y mae'n rhaid ei gwarchod a'i meithrin (AC11) er mwyn cynnal natur unigryw a chymeriad Sir Gaerfyrddin.
- Dylai creu lleoedd fod yn fodd i wella gwead cymdeithasol drwy gael gwared â rhwystrau a chreu cyfleoedd i ryngweithio mewn modd cadarnhaol, yn enwedig ymhlith grwpiau dan anfantais a grwpiau lleiafrifol mewn cymdeithas (AC10, AC15).

A17 AS10

- Mae darparu ar gyfer cymysgedd o gartrefi o ansawdd uchel ledled y Sir yn alinio'n gadarnhaol ag AC8 ac AC9.
- Bydd cyfle cyfartal yn sicrhau bod grwpiau dan anfantais a grwpiau lleiafrifol, yn ogystal â phobl ifanc yn cael cyfle i gael tai addas ledled y sir (AC10, AC15), a allai hefyd arwain at gadw trigolion sy'n siarad Cymraeg yn y Sir (AC11).

A18 AS11

- Mae'r amcan hwn yn alinio'n uniongyrchol ag AC11 ac AC15.
- Yn alinio'n gadarnhaol ag AC10, oherwydd mae gan boblogaeth Sir Gaerfyrddin hunaniaeth Gymreig gref, ac mae cyfran fawr o'r boblogaeth wedi'i geni yng Nghymru.
- Bydd hyrwyddo'r Gymraeg yn cael effaith gadarnhaol ar lythrennedd Cymraeg (AC13).

A19 AS12

- Mae'r cynlluniau arfaethedig i gefnogi cyflawni Bargen Ddinesig Bae Abertawe yn rhanbarthol, yn golygu y bydd datblygiadau newydd wedi'u lleoli'n bennaf yn Llanelli a Chaerfyrddin. Mae'r naill a'r llall yn cynnwys nifer o ardaloedd sy'n sensitif o ran bioamrywiaeth (AC2) ac ansawdd yr aer (AC3) ac ansawdd y dŵr (AC5), a gallai'r cynlluniau niweidio'r ardaloedd hynny.

- Gallai creu cyfleoedd cyflogaeth mewn ardaloedd gwledig a threfol ledled y Sir arwain at ostyngiad cadarnhaol yn yr angen i ddefnyddio car preifat i gymudo (AC4/AC6) Fodd bynnag, nid yw'r cynlluniau cychwynnol am ddatblygiadau yng Nghaerfyrddin a Llanelli yn cefnogi hyn ar hyn o bryd.
- Mae'n anodd pennu beth fydd effaith yr amcan hwn ar AC11, oherwydd gallai datblygiad economaidd a'r swyddi a gaiff eu creu yn sgil hynny fod yn fodd i gadw trigolion sy'n siarad Cymraeg o fewn y Sir. Fodd bynnag, gallai hefyd annog rhai nad ydynt yn siarad Cymraeg i symud i mewn i'r sir, a allai wario diwylliant y Gymraeg yn Sir Gaerfyrddin.
- Bydd yr amcan hwn yn cael effaith gadarnhaol o ran creu swyddi, a fydd wedyn yn hyrwyddo twf economaidd a busnes cynaliadwy yng Nghymru (AC14).
- Bydd hyn hefyd yn cyfrannu at addysgu, cynyddu sgiliau a chadw pobl ifanc a gweithwyr proffesiynol yn Sir Gaerfyrddin (AC10/AC13) oherwydd bydd cyfleoedd cyflogaeth o ansawdd da yn cael eu cynnig i bob rhan o'r boblogaeth (AC15).
- Bydd y cynlluniau am bentref llesiant a gwyddor bywyd yn rhan o Fargen Ddinesig Bae Abertawe yn sbardun cryf i wella lechyd a Llesiant ledled Sir Gaerfyrddin.

A20 AS13

- Gallai cynnydd mewn twristiaeth yn y sir olygu bod gofynion hamdden yn rhoi mwy o bwysau ar rai o safleoedd bioamrywiaeth a threftadaeth ddiwylliannol dynodedig Sir Gaerfyrddin, yn enwedig safleoedd arfordirol a morol uchel eu gwerth o ran hamdden (AC2/AC5/AC8).
- Mae pwysau traffig cynyddol yn gysylltiedig â thwristiaeth yn debygol o gael effaith negyddol ar ardaloedd lle ceir problemau eisoes gydag ansawdd yr aer, a hefyd ar gynefinoedd/rhywogaethau sy'n sensitif i bwysau o'r fath (AC2/AC3).
- Mae darparu ar gyfer mentrau twristiaeth drwy gydol y flwyddyn yn debygol o arwain at gynnydd mewn swyddi a chyfleoedd addysg, sgiliau a hyfforddi cysylltiedig (AC13), a fydd yn ei dro yn cael effaith gadarnhaol ar yr economi leol (AC14), ac ar y gallu i gadw pobl ifanc yn y sir (AC10).

A21 AS14

- Drwy sicrhau bod datblygiadau newydd wedi'u cefnogi gan seilwaith meddal a chaled bydd modd sicrhau defnydd cynaliadwy o adnoddau dŵr, a chapasiti digonol mewn systemau i ymdrin â charthffosiaeth a gwasgaru llygredd. (AC5)
- Mae'n debygol hefyd y bydd AS14 yn alinio'n gadarnhaol ag AC3, AC4 ac AC6 o ran hyrwyddo bodloni anghenion yn lleol a lleihau'r angen i deithio er mwyn cyrchu cyfleusterau a gwasanaethau.
- Mae'r amcan hwn yn debygol o alinio'n gadarnhaol â'r nod o gynyddu mynediad at wasanaethau, yn enwedig ymhlith grwpiau dan anfantais a grwpiau lleiafrifol mewn cymdeithas (AC10/AC15).
- Y mae hefyd yn debygol o gefnogi mynediad at gyfleusterau a gwasanaethau llesiant (AC12) yn ogystal â chyfleusterau addysg, sgiliau a hyfforddiant a chyfleoedd cyflogaeth o ansawdd (AC14).

Atodiad 4 - Rhestr o'r newidiadau o Fersiwn 1 o'r Papur yma.

<u>Rhif Cyfeirnod y Newid</u>	<u>Rhif y Paragraff</u>	<u>Disgrifiad</u>	<u>Y Rheswm</u>	<u>Ffynhonnell</u>
IVO 1	Amrywiol	Mân ddiwygiadau golygyddol – e.e. cyd-destun cronolegol	Er mwyn hwyluso eglurder	Swyddog
IVO 2	Mynegai	Rhoi testun i adlewyrchu ychwanegu Atodiad 4 at y Papur	Er mwyn hwyluso eglurder	Swyddog
IVO 3	1.5	Rhoi testun i adlewyrchu cyfarfodydd ychwanegol y Panel Cyngorol	Er mwyn adlewyrchu'r gwaith ymgysylltu a wnaed ar ôl cyhoeddi Fersiwn 1 o'r Papur Pwnc hwn	Swyddog
IVO 4	1.7 a 1.8	Rhoi testun i adlewyrchu papur ailadroddol	Er mwyn hwyluso eglurder	Swyddog
IVO 5	2.1, 2.4 a 2.7	Disodli paragraffau i adlewyrchu cyhoeddi Y Llawlyfr ar Gynlluniau Datblygu (Argraffiad 3 drafft 2019)	Er mwyn adlewyrchu polisi/canllawiau cyfoes ar ôl cyhoeddi Fersiwn 1 o'r Papur Pwnc hwn	Swyddog
IVO 6	2.2, 2.3, 2.5 a 2.6	Disodli paragraffau i adlewyrchu cyhoeddi Polisi Cynllunio Cymru (Rhagfyr 2018)	Er mwyn adlewyrchu polisi/canllawiau cyfoes ar ôl cyhoeddi Fersiwn 1 o'r Papur Pwnc hwn	Swyddog
IVO 7	2.11	Rhoi testun ym mhwynt bwled 2 i adlewyrchu'r 5 ffordd o weithio a'r pwyslais ar ymgysylltu	Er mwyn adlewyrchu polisi/canllawiau cyfoes ar ôl cyhoeddi Fersiwn 1 o'r Papur Pwnc hwn	Swyddog
IVO 8	3.3	Rhoi testun i adlewyrchu'r ymgynghoriad ar y Fframwaith Datblygu Cenedlaethol yn Awst 2019	Er mwyn adlewyrchu polisi/canllawiau cyfoes ar ôl cyhoeddi Fersiwn 1 o'r Papur Pwnc hwn	Swyddog
IVO 9	3.4 a 3.5	Disodli paragraffau i adlewyrchu cyhoeddi Polisi Cynllunio Cymru (Rhagfyr 2018)	Er mwyn adlewyrchu polisi/canllawiau cyfoes ar ôl cyhoeddi Fersiwn 1 o'r Papur Pwnc hwn	Swyddog

<u>IVO 10</u>	<u>3.8</u>	<u>Atgyweirio / diweddarau dolen wefan toredig (Saesneg yn unig) ar gyfer Llynnoedd Delta ac atgyweirio dolen wefan toredig (Cymraeg a Saesneg) ar gyfer Yr Egin.</u>	<u>Er mwyn hwyluso eglurder</u>	<u>Swyddog</u>
<u>IVO 11</u>	<u>3.9</u>	<u>Rhoi testun i adlewyrchu'r ymgynghoriad ar y Fframwaith Datblygu Cenedlaethol yn Awst 2019</u>	<u>Er mwyn adlewyrchu polisi/canllawiau cyfoes ar ôl cyhoeddi Fersiwn 1 o'r Papur Pwnc hwn</u>	<u>Swyddog</u>
<u>IVO 12</u>	<u>3.14 a 3.15</u>	<u>Rhoi testun i adlewyrchu cyhoeddi'r Strategaeth Gorfforaethol wedi'i diweddarau ym mis Mehefin 2019 a nodi cyfeiriadau at 100 o brosiectau blaenoriaeth</u>	<u>Er mwyn adlewyrchu polisi/canllawiau cyfoes ar ôl cyhoeddi Fersiwn 1 o'r Papur Pwnc hwn</u>	<u>Swyddog</u>
<u>IVO 13</u>	<u>3.15</u>	<u>Rhoi testun i adlewyrchu Rhybuddion o Gynnig a gymeradwywyd gan y Cyngor ers cyhoeddi Fersiwn 1 o'r Papur Pwnc hwn</u>	<u>Er mwyn adlewyrchu polisi/canllawiau cyfoes ar ôl cyhoeddi Fersiwn 1 o'r Papur Pwnc hwn</u>	<u>Swyddog</u>
<u>IVO 14</u>	<u>3.17</u>	<u>Rhoi testun i adlewyrchu rhaglen / adroddiadau adeiladu tai y Cyngor.</u>	<u>Er mwyn adlewyrchu polisi/canllawiau cyfoes ar ôl cyhoeddi Fersiwn 1 o'r Papur Pwnc hwn</u>	<u>Swyddog</u>
<u>IVO 15</u>	<u>3.17</u>	<u>Rhoi testun i adlewyrchu cyhoeddi Adroddiad ac Argymhellion - Materion Gwledig Sir Gaerfyrddin gan Grŵp Gorchwyl Materion Gwledig Sir Gaerfyrddin.</u>	<u>Er mwyn adlewyrchu polisi/canllawiau cyfoes ar ôl cyhoeddi Fersiwn 1 o'r Papur Pwnc hwn</u>	<u>Swyddog</u>
<u>IVO 16</u>	<u>Ffigur ar dudalen 11</u>	<u>Rhoi ffigur a geir yn y Strategaeth Gorfforaethol wedi'i diweddarau ym mis</u>	<u>Er mwyn adlewyrchu polisi/canllawiau cyfoes ar ôl cyhoeddi Fersiwn 1 o'r Papur Pwnc hwn</u>	<u>Swyddog</u>

		<u>Mehefin 2019 a dileu'r hen ffigur.</u>		
<u>IVO 17</u>	<u>4.4 a 4.5</u>	<u>Diwygio/rhoi testun i adlewyrchu cyhoeddi Adroddiad Monitro Blynyddol 4 y CDLI a'i brif ganlyniadau</u>	<u>Er mwyn adlewyrchu'r sefyllfa ddiweddaraf o ran y sefyllfa fonitro</u>	<u>Swyddog</u>
<u>IVO 18</u>	<u>5.1 a 5.4</u>	<u>Diwygio testun i adlewyrchu cyfarfod ychwanegol y Panel Cynghorol</u>	<u>Er mwyn adlewyrchu'r gwaith ymgysylltu a wnaed ar ôl cyhoeddi Fersiwn 1 o'r Papur Pwnc hwn</u>	<u>Swyddog r</u>
<u>IVO 19</u>	<u>7.3</u>	<u>Rhoi testun i ymhelaethu ar gyfeiriad at ail gyfarfod o'r Fforwm Datblygwyr</u>	<u>Er mwyn adlewyrchu'r gwaith ymgysylltu a wnaed ar ôl cyhoeddi Fersiwn 1 o'r Papur Pwnc hwn</u>	<u>Swyddog</u>
<u>IVO 20</u>	<u>9.1</u>	<u>Rhoi testun i adlewyrchu'r ymgynghoriad a gynhaliwyd ynghylch y fersiwn ddrafft o'r Strategaeth a Ffefrir</u>	<u>Er mwyn adlewyrchu'r gwaith ymgysylltu a wnaed ar ôl cyhoeddi Fersiwn 1 o'r Papur Pwnc hwn</u>	<u>Swyddog</u>
<u>IVO 21</u>	<u>Rhoi Paragraff newydd (9.14)</u>	<u>Rhoi testun i groesgyfeirio at baragraff 3.17 (Adroddiad Grŵp Gorchwyl Materion Gwledig)</u>	<u>Er mwyn adlewyrchu polisi/canllawiau cyfoes ar ôl cyhoeddi Fersiwn 1 o'r Papur Pwnc hwn</u>	<u>Swyddog</u>
<u>IVO 22</u>	<u>Rhoi Paragraff newydd (9.15)</u>	<u>Rhoi testun i adlewyrchu'r ymgynghoriad a gynhaliwyd ynghylch y fersiwn ddrafft o'r Strategaeth a Ffefrir</u>	<u>Er mwyn adlewyrchu'r gwaith ymgysylltu a wnaed ar ôl cyhoeddi Fersiwn 1 o'r Papur Pwnc hwn</u>	<u>Swyddog</u>
<u>IVO 23</u>	<u>11.3</u>	<u>Rhoi testun i adlewyrchu'r ymgynghoriad a gynhaliwyd ynghylch y fersiwn ddrafft o'r Strategaeth a Ffefrir</u>	<u>Er mwyn adlewyrchu'r gwaith ymgysylltu a wnaed ar ôl cyhoeddi Fersiwn 1 o'r Papur Pwnc hwn</u>	<u>Swyddog</u>
<u>IVO 24</u>	<u>11.3 – Mater 9</u>	<u>Rhoi testun yn dweud 'a'r boblogaeth iau yn allfudo'</u>	<u>Er mwyn adlewyrchu'r gwaith ymgysylltu a wnaed ar ôl cyhoeddi Fersiwn 1 o'r Papur Pwnc hwn</u>	<u>Swyddog</u>

IVO 25	11.3 – Mater 32	Diwygio testun i adlewyrchu cyhoeddi Polisi Cynllunio Cymru (Rhagfyr 2018)	Er mwyn adlewyrchu polisi/canllawiau cyfoes ar ôl cyhoeddi Fersiwn 1 o'r Papur Pwnc hwn	Swyddog
IVO 26	11.4 – Rhes 1 o'r Tabl (colofn 1 a colofn 2)	Diwygio testun i adlewyrchu cyhoeddi Polisi Cynllunio Cymru (Rhagfyr 2018))	Er mwyn adlewyrchu polisi/canllawiau cyfoes ar ôl cyhoeddi Fersiwn 1 o'r Papur Pwnc hwn	Swyddog
IVO 27	11.4 – Rhes 10 o'r Tabl (colofn 1 a colofn 2)	Rhoi testun i adlewyrchu pryderon Cynghorwyr Sir ynghylch allfudo'r boblogaeth iau	Er mwyn adlewyrchu'r gwaith ymgysylltu a wnaed ar ôl cyhoeddi Fersiwn 1 o'r Papur Pwnc hwn	Swyddog
IVO 28	11.4 – Rhes 32 o'r Tabl (colofn 1)	Diwygio testun i adlewyrchu cyhoeddi Polisi Cynllunio Cymru (Rhagfyr 2018))	Er mwyn adlewyrchu polisi/canllawiau cyfoes ar ôl cyhoeddi Fersiwn 1 o'r Papur Pwnc hwn	Swyddog
IVO 29	12.1	Rhoi'r testun i adlewyrchu'r ymgynghoriad a gynhaliwyd ynghylch y fersiwn ddrafft o'r Strategaeth a Ffefrir	Er mwyn adlewyrchu'r gwaith ymgysylltu a wnaed ar ôl cyhoeddi Fersiwn 1 o'r Papur Pwnc hwn	Swyddog
IVO 30	12.6 Y Weledigaeth.	Rhoi testun "<i>(gan gynnwys yr iaith Gymraeg)</i>" o fewn ail linell paragraff cyntaf y Weledigaeth.	Er mwyn ailgadarnhau pwysigrwydd y Gymraeg	Arfarniad Cynaliadwyedd Cychwynnol/Asesiad Amgylcheddol Strategol
IVO 31	12.6 Y Weledigaeth.	Rhoi'r testun "<i>o safbwynt preswylwyr ac ymwelwyr fel ei gilydd</i>" ar ddiwedd pedwaredd llinell paragraff 1 y Weledigaeth	Er mwyn ailgadarnhau pwysigrwydd yr economi ymwelwyr.	Sylwad ar Fersiwn Ddrafft o'r Strategaeth Cyn-adneuo a Ffefrir cyf 612
IVO 32	13.3	Rhoi'r testun i adlewyrchu'r ymgynghoriad a gynhaliwyd ynghylch y fersiwn ddrafft o'r Strategaeth a Ffefrir	Er mwyn adlewyrchu'r gwaith ymgysylltu a wnaed ar ôl cyhoeddi Fersiwn 1 o'r Papur Pwnc hwn	Swyddog
IVO33	13.5 Yr Amcanion Strategol	Man newid gramadegol i linell gyntaf Amcan	I gywiro gwall gramadegol (fersiwn Saesneg yn unig)	Swyddog

		<u>Strategol 5. (fersiwn Saesneg yn unig)</u>		
<u>IVO 34</u>	<u>13.5 Yr Amcanion Strategol</u>	<u>Rhoi'r testun "ynni adnewyddadwy a" o fewn ail linell Amcan Strategol 7.</u>	<u>Er mwyn ailgadarnhau pwysigrwydd ynni adnewyddadwy</u>	<u>Sylwad ar Fersiwn Ddrafft o'r Strategaeth Cyn-adneuo a Ffefrir cyf 266</u>
<u>IVO 35</u>	<u>13.5 Yr Amcanion Strategol</u>	<u>Rhoi'r testun "rhif a" o fewn llinell gyntaf Amcan Strategol 10</u>	<u>Er mwyn ailgadarnhau pwysigrwydd darparu'r nifer ofynnol o dai newydd.</u>	<u>Sylwad ar Fersiwn Ddrafft o'r Strategaeth Cyn-adneuo a Ffefrir cyf 1068</u>
<u>IVO 36</u>	<u>Atodiad 1 A4</u>	<u>Rhoi testun i gadarnhau ailystyried yr Aseiad Priodoldeb</u>	<u>Er mwyn adlewyrchu dull ailadroddus o lunio cynllun</u>	<u>Swyddog</u>
<u>IVO 37</u>	<u>Atodiad 2 A5</u>	<u>Rhoi testun i gadarnhau ailystyried yr Aseiad Priodoldeb</u>	<u>Er mwyn adlewyrchu dull ailadroddus o lunio cynllun</u>	<u>Swyddog</u>
<u>IVO 38</u>	<u>Atodiad 3 A7</u>	<u>Rhoi testun i gadarnhau ailystyried yr Aseiad Priodoldeb</u>	<u>Er mwyn adlewyrchu dull ailadroddus o lunio cynllun</u>	<u>Swyddog</u>
<u>IVO 39</u>	<u>Ychwanegu Atodiad newydd sef Atodiad 4.</u>	<u>Rhoi testun sy'n rhestru'r newidiadau o Fersiwn 1 o'r Papur (Rhagfyr 2018)</u>	<u>Er mwyn hwyluso eglurder</u>	<u>Swyddog</u>