

**Diwygiedig Cynllun
2018-2033 Datblygu
Lleol**

**Ionawr
2020**

Ardal Cadwraeth Arbennig Caeau'r Mynydd Mawr



**Canllawiau Cynllunio
Atodol Drafft**

CYNNWYS

- 1.0 RHAGARWEINIAD**
- 2.0 CYD-DESTUN DEDDFWRIAETHOL A PHOLISI**
- 3.0 ARDAL CADWRAETH ARBENNIG CAEAU'R MYNYDD MAWR**
- 4.0 CEFNDIR, Y PROSIECT A DIFFINIO ARDAL Y CANLLAWIAU CYNLLUNIO ATODOL**
- 5.0 SYMIAU CYFRANIADAU - GAN GYNNWYS SIART LLIF**
- 6.0 MONITRO A RHEOLI**

ATODIADAU

ATODIAD 1 - ARDAL Y CANLLAWIAU CYNLLUNIO ATODOL

ATODIAD 2 – CYNLLUN LLEOLIAD ARDAL CADWRAETH ARBENNIG Y MYNYDD MAWR

ATODIAD 3 – CYSYLLTIADAU DEFNYDDIOL

1.0 RHAGARWEINIAD

Diben y Canllawiau

- 1.1 Mae'r Canllawiau Cynllunio Atodol hyn yn ymhelaethu ar bolisïau a darpariaethau Drafft Adneuol (Ionawr 2020) Cynllun Datblygu Lleol Diwygiedig Sir Gaerfyrddin (CDLI Diwygiedig) ac yn eu hegluro, yn fwyaf nodedig Polisi NE4: Datblygu yn Ardal CCA Caeau Mynydd Mawr.
- 1.2 Mae'r Canllawiau Cynllunio Atodol hyn yn darparu canllawiau penodol mewn perthynas ag ystyried cynigion datblygu sy'n effeithio ar Ardal Cadwraeth Arbennig (ACA) Caeau'r Mynydd Mawr. Wrth nodi ei gymwysterau amgylcheddol, bwriedir i'r Canllawiau Cynllunio Atodol hyn helpu i hwyluso'r gwaith o gyflawni'r CDLI Diwygiedig hyd at 2033 – yn fwyaf nodedig o fewn Prif Ganolfan Cross Hands a'r ardaloedd cyfagos fel rhan o ddull o greu lle.
- 1.3 Mae'r gwaith o grynhoi'r Canllawiau Cynllunio Atodol hyn (a'u mabwysiadu yn y dyfodol) yn gydnabyddiaeth gan y Cyngor o ganlyniadau'r Asesiad Rheoliadau Cynefinoedd ar lefel cynllun a gynhelir ar y CDLI Diwygiedig. Mae hefyd yn adlewyrchu amrywiaeth o ddeddfwriaethau a chanllawiau, yn benodol Rheoliadau Cadwraeth Cynefinoedd a Rhywogaethau 2017, Deddf Llesiant Cenedlaethau'r Dyfodol 2015 a Deddf yr Amgylchedd 2016. Mae'r Canllawiau Cynllunio Atodol hyn yn disodli fersiwn flaenorol o'r Canllawiau a oedd yn ategu CDLI blaenorol Sir Gaerfyrddin (2006-2021). Mae'r Canllawiau Cynllunio Atodol blaenorol, a'u tystiolaeth ategu, wedi'u diwygio'n llawn yn hyn o beth.
- 1.4 Os na fydd datblygwr yn gallu darparu'r mesurau lliniaru angenrheidiol i fodloni'r Asesiad Rheoliadau Cynefinoedd fel rhan o'r cais am ganiatâd cynllunio o fewn ardal y Canllawiau Cynllunio Atodol, yna mae'r Canllawiau Cynllunio Atodol hyn yn darparu mecanwaith i'r datblygwr allu cyfrannu at brosiect Caeau Mynydd Mawr y Cyngor yn lle hynny. Yna bydd y prosiect yn cyflawni'r mesurau lliniaru ar ran y datblygwr. Bydd prosiect Caeau'r Mynydd Mawr yn lliniaru unrhyw gynefinoedd a gollir a lleihad yn athreiddedd / cysylltedd y dirwedd o fewn ardal y Canllawiau Cynllunio Atodol drwy gyflwyno cynllun rheoli cynefinoedd integredig, yn unol ag amcanion cadwraeth yr ACA.
- 1.5 Mae'r gwaith o grynhoi'r Canllawiau Cynllunio Atodol hyn (a'u mabwysiadu yn y dyfodol) yn dynodi y dylai unrhyw Brofion o Effaith Arwyddocaol Debygol a gynhelir gan y Cyngor ar gyfer datblygiadau o fewn ardal y Canllawiau Cynllunio Atodol, yn gyffredinol, fod yn gallu dod i'r casgliad na fydd yna unrhyw effaith arwyddocaol debygol (ar ei phen ei hun ac mewn cyfuniad) ar y nodweddion (a'u hamcanion cadwraeth) y dynodwyd ACA Caeau'r Mynydd Mawr o'u herwydd. Yn gyffredinol, dylai hyn ei gwneud yn bosibl i roi caniatâd cynllunio mewn modd amserol, ar yr amod bod y cynnig yn bodloni polisïau a darpariaethau'r CDLI Diwygiedig yn ei gyfanrwydd.
- 1.6 Mae'r Canllawiau Cynllunio Atodol hyn yn adlewyrchu amcanion cadwraeth yr ACA a metaboblogaeth brithegion y gors. Cânt eu hategu a'u llywio gan y 3 phapur canlynol (sydd ar gael ar gais) sy'n tystio'n llawn i'r agweddau allweddol canlynol:
 - amlinelliad ardal y Canllawiau Cynllunio Atodol;
 - cyfrifo swm y cyfraniad sydd i'w godi; a
 - manylebau rheoli cynefinoedd a meintioli llwyddiant.

Cynllun Datblygu Lleol Diwygiedig Sir Gaerfyrddin

- 1.7** Bwriedir mynd i'r afael â'r effaith bosibl o gollu cysylltedd rhwng cynefinoedd cynhaliol yn ardal y Canllawiau Cynllunio Atodol, yn sgil datblygu, trwy sicrhau bod ardaloedd eraill sy'n addas ar gyfer brithegion y gors yn ardal y Canllawiau Cynllunio Atodol yn cael eu rheoli'n briodol. Mae'r prosiect hefyd yn ceisio darparu cysylltiadau (megis ardaloedd o laswelltir agored o faint addas) rhwng ardaloedd eraill o gynefin cynhaliol o fewn ardal y Canllawiau Cynllunio Atodol.
- 1.8** Bydd y gwaith o reoli cynefinoedd / lliniaru yn cael ei wneud gan brosiect Caeau Mynydd Mawr y Cyngor. Bydd y prosiect hwn yn sicrhau bod y cynefin o fewn ardal y Canllawiau Cynllunio Atodol yn cael ei reoli yn awr ac yn y dyfodol. Bydd yn cael ei ariannu gan gyfraniadau'r datblygwr, a gaiff eu sicrhau trwy rwymedigaethau cynllunio fel rhan o roi caniatâd cynllunio o fewn ardal y Canllawiau Cynllunio Atodol. Bydd angen cyfraniad gan y datblygwr y cyfrifwyd ei fod yn ddigonol i ariannu'r gwaith o reoli ardal sydd ddwywaith maint yr ardal a gollwyd yn sgil y datblygiad am y cyfnod bythol-barhaus (h.y. 20 mlynedd).
- 1.9** Mae'r Canllawiau Cynllunio Atodol hyn yn sefydlu dull tryloyw a chyson o sicrhau cyfraniadau a fydd yn darparu adnoddau ar gyfer prosiect Caeau'r Mynydd Mawr. Mae hefyd yn gwneud yr ymgeiswyr yn ymwybodol, ar gam cynnar yn ystod y broses ddatblygu, o ddisgwyliadau'r Cyngor gyda golwg ar lefel y cyfraniadau sy'n ofynnol a lleoliad ardal y Canllawiau Cynllunio Atodol.
- 1.10** Nid yw'r CDLI Diwygiedig yn ailadrodd datganiadau polisi cenedlaethol. Bydd y Cyngor felly'n defnyddio polisi cenedlaethol i gynorthwyo'r gwaith o benderfynu ar gynigion datblygu sydd â'r potensial o effeithio ar safleoedd dynodedig rhyngwladol a chenedlaethol. Mae polisiâu o'r fath hefyd yn tanategu gweithrediad y Canllawiau Cynllunio Atodol hyn. Fodd bynnag, gellir cyfeirio at bolisi SP 13 y CDLI Diwygiedig - Cynnal a Gwella'r Amgylchedd Naturiol – yn fwyaf nodedig o ran y croesgyfeiriad at Nodyn Cyngor Technegol 5 Polisi Cynllunio Cymru.
- 1.11** Mae'r Canllawiau Cynllunio Atodol hyn yn ystyriaeth bwysig wrth benderfynu ar geisiadau cynllunio ac apeliadau a leolir yn ardal y Canllawiau Cynllunio Atodol.
- 1.12** Bydd y gwaith o baratoi'r Canllawiau Cynllunio Atodol hyn yn destun ymarferiad ymgynghoriad cyhoeddus ochr yn ochr â'r CDLI Diwygiedig adneuol drafft a gwahoddir sylwadau ar ei gynnwys. Cafodd yr ymgynghoriad ei gynnal mewn modd sy'n gyson â'r hyn a bennwyd yng Nghytundeb Cyflawni'r CDLI Diwygiedig. Bwriedir ei fabwysiadu ar yr un pryd â'r CDLI Diwygiedig. Dylid nodi y dylid darllen y Cynllun yn ei gyfanrwydd wrth ffurfio unrhyw gynigion.

2.0 CYD-DESTUN DEDDFWRIAETHOL A PHOLISI

Y Cyd-destun Polisi Cenedlaethol

Polisi Cynllunio Cymru (Argraffiad 10, Rhagfyr 2018)

- 2.1 Mae Polisi Cynllunio Cymru yn nodi polisiau cynllunio defnydd tir Llywodraeth Cymru a chaiff ei ategu gan nifer o ddogfennau, gan gynnwys Nodiadau Cyngor Technegol (TANs). Mae paragraff 2.17 Polisi Cynllunio Cymru yn nodi "wrth ymateb i'r egwyddorion allweddol ar gyfer y system gynllunio a chreu manau cynaliadwy, ac i gydnabod yr angen i gyfrannu at lesiant cenedlaethau'r dyfodol yng Nghymru trwy "greu lleoedd", mae'n rhaid i bolisiau cynllunio a chynigion datblygu geisio darparu datblygiadau sy'n mynd i'r afael â Chanlyniadau Cenedlaethol Creu Lleoedd Cynaliadwy". Dylid cyfeirio at 'y thema Lleoedd Naturiol ac Unigryw', gyda pharagraff 6.4.9 yn pennu'r fframwaith eang ar gyfer gweithredu'r Ddyletswydd Adran 6 o dan Ddeddf yr Amgylchedd 2016 a meithrin cydnerthed drwy'r system gynllunio.
- 2.2 Dywed paragraff 6.4.14 o Bolisi Cynllunio Cymru y "dylid cyflawni cyfrifoldebau a rhwymedigaethau cadwraeth rhyngwladol a chenedlaethol yn llawn, a dylid gwarchod safleoedd dynodedig statudol rhag difrod a dirywiad yn unol ag amcanion y dynodiad, gyda'u nodweddion pwysig yn cael eu gwarchod a'u gwella trwy reoli'n briodol". Dylid cyfeirio hefyd at baragraff 6.4.18 o Bolisi Cynllunio Cymru, yn arbennig "...fel arfer, ni chaiff y datblygiad ei ganiatáu neu'r cynllun ei fabwysiadu ond os gwêl yr awdurdod cynllunio na chaiff effaith andwyol ar integriti'r safle, gan ystyried hefyd yn ôl y gofyn unrhyw fesurau, amodau cynllunio neu rhwymedigaethau ychwanegol"

Nodyn Cyngor Technegol (TAN) 5, Cynllunio a Chadwraeth Natur (Medi 2009):

- 2.3 Mae Nodyn Cyngor Technegol (TAN) 2.3 yn rhoi cyngor ynghylch sut y dylai'r system cynllunio defnydd tir gyfrannu at ddiogelu a gwella bioamrywiaeth a chadwraeth ddaearegol. Mae'n rhoi trosolwg o'r holl ddeddfwriaeth berthnasol o fewn y maes ac yn "dangos sut y gall awdurdodau cynllunio lleol, datblygwyr a rhanddeiliaid allweddol ym maes cadwraeth weithio gyda'i gilydd i gyflwyno datblygiadau mwy cynaliadwy nad ydynt yn arwain at gollir drefnadaeth naturiol, ond yn hytrach yn cymryd pob cyfle i'w gwella" (paragraff 1.6.1).

- Mae paragraff 2.4 yn dweud y dylai awdurdodau cynllunio lleol.. "fabwysiadu dull camau doeth i osgoi niwed i gadwraeth natur, lleihau niwed na ellir ei osgoi drwy fesurau lliniaru, gwneud iawn am niwed gweddilliol trwy fesurau digolledu a chwilio am gyfleoedd newydd i wella cadwraeth natur..."
- Mae paragraff 3.2.6 yn dweud y "dylai cynlluniau datblygu lleol gynnwys polisiau mewn perthynas â gwarchod harddwch naturiol ac amwynder y tir; dylai polisiau o'r fath roi anogaeth i reoli nodweddion y dirwedd sydd o bwys mawr i fflora a ffawna gwyllt. Gall amodau cynllunio a rhwymedigaethau addas hyrwyddo dulliau rheoli o'r fath."
- Mae paragraff 3.4.2 yn dweud y "gall awdurdodau cynllunio lleol fabwysiadu Canllawiau Cynllunio Atodol i ddarparu canllawiau manylach ac sy'n fwy perthnasol yn lleol er mwyn:
 - cyflawni atebion mwy cynaliadwy i broblemau datblygu a chyfleoedd sy'n parchu prosesau naturiol a systemau ecolegol ... datblygwyr er mwyn iddynt osgoi effeithiau andwyol ar gadwraeth natur, lleihau'r

Cynllun Datblygu Lleol Diwygiedig Sir Gaerfyrddin

effeithiau na ellir eu hosgoi drwy fesurau lliniaru a gwneud iawn am effeithiau gweddilliol ar gadwraeth natur, a darparu manteision newydd ar gyfer cadwraeth, gan ddefnyddio enghreifftiau o wahanol fathau o ddatblygu a gwahanol senarios a mentrau cadwraeth...
- creu cynefinoedd bywyd gwyllt newydd a gwella buddiannau cadwraeth natur..”

- Dywed paragraff 4.1.1 bod y "broses o reoli datblygiadau yn gam allweddol wrth warchod a gwella ardaloedd cadwraeth natur yn ôl gofynion Polisi Cynllunio Cymru. Gall y canlynol helpu i gyflawni'r amcanion hyn... sicrhau bod yna fesurau angenrheidiol er mwyn gwarchod, gwella, lliniaru a gwneud iawn am golled, trwy amodau a rhwymedigaethau cynllunio”.

2.4 Mae Adran 4.7 yn cadarnhau y gall rhwymedigaethau cynllunio hefyd fod yn ffordd effeithiol o osgoi effeithiau andwyol posibl ar gadwraeth natur, gan olygu bod modd rhoi caniatâd. Os oes dewis rhwng gosod amodau ac ymrwymo i rwymedigaeth gynllunio, mae'n dweud bod gosod amod yn well. Fodd bynnag, mewn llawer o amgylchiadau, ar gyfer materion cadwraeth natur, mae rhwymedigaethau yn darparu modd mwy hyblyg, ond sydd yr un mor ddibynadwy a gorfodadwy, o reoli datblygiad. Mae'n ychwanegu bod rhwymedigaethau yn "arbennig o ddefnyddiol ar gyfer cyflwyno'r mesurau mewn datblygiad arfaethedig i osgoi, lliniaru neu wneud iawn am y niwed posibl i gadwraeth natur, a sicrhau bod manteision arfaethedig i'r dreftadaeth naturiol yn cael eu darparu mewn ffordd amserol a phriodol, lle bu'r rhain yn ystyriaethau perthnasol wrth wneud y penderfyniad cynllunio.”

2.5 Mae paragraff 4.7.1 yn dweud y gall rhwymedigaethau fod yn briodol ar gyfer darparu :

- ar gyfer rheoli tir a chadw nodweddion treftadaeth naturiol sy'n gysylltiedig â'r datblygiad gan gynnwys unrhyw feysydd digolledu;
- systemau monitro a dulliau o adrodd, adolygu ac addasu, monitro a lliniaru a mesurau digolledu;
- cynefinoedd newydd neu wella cynefinoedd sy'n bodoli eisoes, ar neu oddi ar y safle;
- gwybodaeth a dehongli, er enghraifft, am ddiddordeb daearegol safle neu nodwedd;
- gwella mynediad i bawb i safleoedd neu nodweddion sydd o ddiddordeb cadwraeth natur;
- gwarchodfeydd natur newydd neu ariannu gwaith rheoli neu ddarparu gwarchodfa natur;
- gwasanaethau wardeiniaid neu geidwaid i helpu i reoli pwysau hamdden neu bwysau o fathau eraill ar dir ar neu oddi ar y safle;
- mesurau i osgoi niwed i rywogaethau a warchodir mewn adeiladau neu rywle arall;
- cyfraniadau ariannol priodol eraill at gadwraeth natur.

2.6 Mae TAN 5 yn cadarnhau nad "yw'r uchod yn rhestr gynhwysfawr ond mae'n dangos cwmpas y defnydd o rwymedigaethau cynllunio. Caiff awdurdodau cynllunio lleol a datblygwyr eu hannog i ddefnyddio rhwymedigaethau mewn modd cadarnhaol ac arloesol....”

Cyfraniadau / rhwymedigaethau'r datblygwr

- 2.7** Mae paragraff 10.3.1 o'r Llawlyfr Rheoli Datblygu (Diwygiad 2 Llywodraeth Cymru, Mai 2017) yn esbonio y gellir gofyn i ddatblygwyr ddarparu cyfraniadau mewn sawl ffordd. Gall hyn fod trwy'r Ardoll Seilwaith Cymunedol neu rwymedigaethau cynllunio ar ffurf cytundeb o dan Adran 106 o Ddeddf Cynllunio Gwlad a Thref 1990 - fel y'i diwygiwyd gan Adran 12 o'r Ddeddf Cynllunio a Digolledu (1991).
- 2.8** Dylid nodi nad oes Ardoll Seilwaith Cymunedol yn Sir Gaerfyrddin ar adeg ysgrifennu'r ddogfen hon. Caiff rhwymedigaethau cynllunio eu sicrhau drwy gyfrwng cytundeb Adran 106 neu Ymgymriad Unochrog (a elwir hefyd yn Rhwymedigaeth Unochrog), maent yn gyfrwymol ar y tir, ac felly'n orfodadwy yn erbyn pob olynnydd mewn teitl.
- 2.9** Mae paragraff 10.3.7 o Lawlyfr Rheoli Datblygu 2017 yn egluro y gall rhwymedigaethau a grëir o dan adran 106 o Ddeddf 1990:
- gyfyngu ar ddatblygu neu ddefnyddio'r tir mewn unrhyw fodd penodedig;
 - mynnu bod gweithrediadau neu weithgareddau penodedig yn cael eu gwneud ar y tir, ynddo, oddi tano neu drosto;
 - mynnu bod y tir yn cael ei ddefnyddio mewn unrhyw fodd penodedig;
 - ei gwneud yn ofynnol i swm neu symiau gael eu talu i'r awdurdod ar ddyddiad neu ddyddiadau penodedig neu o bryd i'w gilydd.
- 2.10** Mae paragraff 10.3.8 o Lawlyfr Rheoli Datblygu 2017 yn egluro na ddylid defnyddio rhwymedigaethau cynllunio ac eithrio pan nad yw'n bosibl mynd i'r afael ag effeithiau annerbyniol drwy amod cynllunio. Mae'r Cyngor yn derbyn bod amodau'n annhebygol o fod yn ddigonol mewn perthynas â'r Mynydd Mawr o wybod bod materion yn cael eu hystyried ar raddfa tirwedd / metaboblogaeth gyda darpariaethau'r Rheoliadau Cynefinoedd (gan gynnwys materion 'mewn cyfuniad') yn hollbwysig. Nodir yn hyn o beth bod yna bwyslais ar ymdrin â materion oddi ar y safle / cysylltedd ar raddfa tirwedd. Fodd bynnag, derbynnir y gall amodau fod yn ddefnyddiol ar gyfer unrhyw fesurau cadwraeth / lliniaru 'ar y safle', gyda'u defnydd yn fater i'w ystyried fesul safle unigol – cyfeirir at baragraff 5.5 y Canllawiau Cynllunio Atodol hyn.
- 2.11** Mae'r profion cyfreithiol ar gyfer rhwymedigaethau cynllunio wedi'u nodi yn Rheoliadau Ardoll Seilwaith Cymunedol 2010 (fel y'u diwygiwyd) (a nodir isod). Wrth fabwysiadu'r Canllawiau Cynllunio Atodol hyn, mae'r Cyngor yn fodlon bod y Canllawiau Cynllunio Atodol hyn yn bodloni'r profion hyn wrth nodi ymyriad polisi ar lefel Cynllun i'w weithredu o fewn y cyfnod y CDLI Diwygiedig:
- yn angenrheidiol er mwyn sicrhau bod y datblygiad yn dderbyniol o safbwynt cynllunio;
 - yn uniongyrchol gysylltiedig â'r datblygiad;
 - o ran ei faint a'i fath, yn berthnasol i'r datblygiad, mewn modd teg a rhesymol.
- 2.12** Darperir canllawiau gweithdrefnol ar sut y dylai Awdurdodau Cynllunio gyd-drafod a defnyddio rhwymedigaethau cynllunio yn briodol yng Nghylchlythyr y Swyddfa Gymreig ar Rwymedigaethau Cynllunio 13/97 (8 Gorffennaf 1997). Dywedir y dylai rhwymedigaethau cynllunio fod yn angenrheidiol; yn berthnasol i gynllunio; yn uniongyrchol gysylltiedig â'r datblygiad arfaethedig; yn berthnasol i'r datblygiad

Cynllun Datblygu Lleol Diwygiedig Sir Gaerfyrddin

arfaethedig o ran eu maint a'u math a hynny mewn modd teg a rhesymol, ac; yn rhesymol ym mhob ffordd arall.

- 2.13** Mae Atodiad B o Gylchlythyr 13/97 yn rhoi canllawiau pellach ar sut y dylid bodloni'r profion hyn. Dywed paragraff B2 o Atodiad B y 'dylid ond ceisio [rhwymedigaethau cynllunio] lle maent yn angenrheidiol i wneud cynnig yn dderbyniol o safbwynt cynllunio defnydd tir' a 'gall rhwymedigaethau cynllunio fod yn ymwneud â materion heblaw rheiny a gwmpesir gan ganiatâd cynllunio, cyn belled â bod perthynas uniongyrchol rhwng y rhwymedigaeth gynllunio a'r caniatâd cynllunio... ond ni ddylid eu ceisio lle nad yw'r cysylltiad hwn yn bodoli neu lle mae'n rhy bell..'
- 2.14** Mae paragraff B9 o Atodiad B i'r Cylchlythyr yn rhoi rhai enghreifftiau o'r hyn a allai fod yn 'rhesymol' o safbwynt prawf y polisi. Mae'n mynnu bod rhaid i'r hyn a gaiff ei geisio neu ei gynnig fod yn: Angenrheidiol o safbwynt ymarferol i alluogi'r datblygiad i fynd rhagddo ac yn Angenrheidiol o safbwynt cynllunio ac sydd mor uniongyrchol gysylltiedig â'r datblygiad arfaethedig ac â defnydd y tir ar ôl ei gwblhau fel na ddylid caniatáu'r datblygiad hebddo.
- 2.15** Bydd yr holl gyfraniadau a godir o fewn ardal y Canllawiau Cynllunio Atodol yn cael eu defnyddio er mwyn ariannu mentrau rheoli cynefin penodol o fewn yr un ardal Canllawiau Cynllunio Atodol. Mae'r ardal hon wedi'i diffinio'n gadarn. Mae hyn yn bodloni gofynion y Cylchlythyr mewn perthynas â'r profion ar gyfer y defnydd o rhwymedigaethau cynllunio gyda chyswllt clir yn cael ei wneud o safbwynt gofodol. Mae'r Canllawiau Cynllunio Atodol hyn hefyd yn cadw at baragraff B9 o Atodiad B gan eu bod yn darparu fframwaith ar gyfer cyfraniadau i fynd i'r afael â'r profion isod:
- Angenrheidiol o safbwynt ymarferol: Ceir rhwystrau i roi caniatâd i gynlluniau sy'n cydymffurfio â'r cynllun datblygu gan y ceir posibilrwydd na all ymagwedd egwyddor ragofalus ddod i'r casgliad nad oes yna 'effeithiau cyfunol' posibl ar yr ACA ar raddfa dirweddol;
 - Angenrheidiol o safbwynt cynllunio: Mae angen strategaeth hirdymor sydd ag adnoddau addas i gynyddu'r tir a gaiff ei reoli er mwyn cyd-fynd ag amcanion cadwraeth yr ACA. Dywed yr Asesiad Rheoliadau Cynefinoedd ar lefel Cynllun a gynhaliwyd ar y CDLI Diwygiedig bod angen mabwysiadu'r Canllawiau Cynllunio Atodol hyn.
- 2.16** Dylid cyfeirio at Bolisi INF1 y CDLI Diwygiedig: Rhwymedigaethau Cynllunio, ynghyd ag Atodiad 1 (cysylltiadau defnyddiol) am ragor o wybodaeth am ddefnyddio cyfraniadau gan ddatblygwyr yn Sir Gaerfyrddin a gweithredu'r Canllawiau Cynllunio Atodol hyn.

Y Cyd-destun Polisi Lleol

Cynllun Datblygu Lleol Diwygiedig Sir Gaerfyrddin 2018-2033

- 2.17** Y CDLI Diwygiedig fydd y cynllun datblygu statudol ar gyfer y Sir. Mae ei strategaeth ofodol wedi'i seilio ar adnabyddiaeth o dair Prif Ganolfan ynghyd ag ystod o aneddiadau wedi'u trefnu mewn 6 chlwstwr. Caiff y Cynllun ei lywio a'i gefnogi gan fewnbwn helaeth yn deillio o Asesiad Rheoliadau Cynefinoedd ac Arfarniad Cynaliadwyedd ar lefel cynllun.
- 2.18** Mae Rhydaman/Cross Hands wedi'i nodi fel Prif Ganolfan yn y CDLI Diwygiedig. Mae'r ardal yn derbyn gwasanaeth da gan y cyfleusterau hynny, sydd yn hanfodol er mwyn cynnal egwyddorion cynaliadwyedd, a gall ddarparu ar gyfer lefel gymharol

uchel o dwf. Mae hon yn ardal drefol fawr sydd wedi hen ymsefydlu ac sydd ar lwybrau trafndiaeth cynaliadwy.

- 2.19** Roedd yr Asesiad Rheoliadau Cynefinoedd ar Lefel Cynllun o'r CDLI Diwygiedig yn argymhell bod angen strategaeth liniaru i wneud iawn am golli'r cynefin mewn perthynas â'r fetaboblogaeth brithegion y gors yn yr ACA.
- 2.20** Mae Polisi INF1 y CDLI Diwygiedig (Rhwymedigaethau Cynllunio) yn darparu'r cyddestun cyffredinol ar gyfer cytuno ar gyfraniadau datblygwyr yn Sir Gaerfyrddin a chaiff ei nodi isod. Dylid cyfeirio hefyd at ei destun ategol o ran unrhyw flaenoriaethu ar rwymedigaethau, yn arbennig o ran darpariaethau Polisi NE4 y CDLI Diwygiedig a'r Canllawiau Cynllunio Atodol hyn - i gydnabod y Gyfarwyddeb Cynefinoedd. Mae angen i bob parti fynd ati i gyd-drafod mewn modd adeiladol mewn perthynas â chyfraniadau'r datblygwr. Dylai darpariaethau'r Canllawiau Cynllunio Atodol hyn fod yn llywio trafodaethau o'r fath sy'n ceisio darparu sicrwydd a thryloywder i bob parti.

2.20.1 'INF1: Rhwymedigaethau Cynllunio

Lle y bo angen, bydd rhwymedigaethau cynllunio'n cael eu ceisio i sicrhau yr eir i'r afael yn llawn ag effeithiau datblygiadau er mwyn gwneud y datblygiad yn dderbyniol. Bydd cyfraniadau'n ofynnol i gyflawni neu gyllido gwelliannau i seilwaith, cyfleusterau cymunedol a gwasanaethau a chyfleusterau eraill er mwyn mynd i'r afael â gofynion neu effeithiau sy'n deillio o ddatblygiadau newydd.

Lle y bo'n berthnasol, bydd cyfraniadau hefyd yn cael eu ceisio tuag at gynnal a chadw darpariaeth o'r fath yn y dyfodol ac yn barhaus.

Mewn achosion lle ceir anghydfod ynghylch materion sy'n ymwneud â hyfywedd ariannol ateb y gofynion, bydd yn ofynnol i'r ymgeisydd dalu costau'r Cyngor am sicrhau arfarniad / asesiad annibynnol o hyfywedd ariannol.'

- 2.21** Nid yw'r CDLI Diwygiedig yn ailadrodd datganiadau polisi cenedlaethol, er bod polisi SP 13 y CDLI Diwygiedig yn croesgyfeirio at Nodyn Cyngor Technegol (TAN) 5 Polisi Cynllunio Cymru. Bydd y Cyngor felly'n defnyddio polisi cenedlaethol i gynorthwyo'r gwaith o benderfynu ar gynigion datblygu sydd â'r potensial o effeithio ar safleoedd dynodedig rhyngwladol a chenedlaethol (yn neilltuoel Nodyn Cyngor Technegol 5 - gweler paragraff 2.3 y Canllawiau Cynllunio Atodol hyn). Mae polisïau o'r fath hefyd yn tanategu gweithrediad y Canllawiau Cynllunio Atodol hyn. Mae Polisi NE4 trosodd yn pennu'r darpariaethau ar gyfer ystyried materion o'r fath mewn perthynas ag Ardal Canllawiau Cynllunio Atodol Caeau'r Mynydd Mawr.

2.21.1 'NE4: Datblygu yn Ardal CCA Caeau Mynydd Mawr

Caniateir cynigion os ydynt yn cyd-fynd ag ymrwymiad y Cyngor i hyrwyddo ac i gyfrannu at gyflawni Amcanion Cadwraeth Ardal Cadwraeth Arbennig Caeau Mynydd Mawr (ACA CMM) yn unol â'r Rheoliadau Cynefinoedd. Bydd yn ofynnol bod cynigion sydd wedi'u lleoli o fewn Ardal y CCA yn cyfrannu tuag at gynyddu ansawdd a maint y cynefin sydd ar gael ar gyfer Britheg y Gors o fewn Ardal y CCA. Diffinnir Ardal y CCA ar y map cynigion.

Er mwyn cyflawni'r amcanion hyn, ac er mwyn lliniaru colled cynefinoedd ategol posibl a chysylltedd ar gyfer glöyn byw brith y gors a allai ddeillio o'r datblygiad, bydd y Cyngor (lle y bo'n berthnasol) yn ceisio sicrhau Rhwymedigaethau Cynllunio (yn unol â pholisi INF1 yn y CDLI a darpariaethau'r CCA ar gyfer ACA CMM) gan ddatblygiadau perthnasol o fewn ardal y CCA.'

2.22 Dylid rhoi sylw hefyd i'r polisiâu canlynol sy'n berthnasol i'r CDLI Diwygiedig:

- SP 13: Cynnal a Gwellu'r Amgylchedd Naturiol;
- NE1: Dynodiadau Rhanbarthol a Lleol;
- NE2: Bioamrywiaeth; ac
- NE3: Coridorau, Rhwydweithiau a Nodweddion Unigryw.

3.0 ARDAL CADWRAETH ARBENNIG CAEAU'R MYNYDD MAWR

- 3.1** Dynodwyd Ardal Cadwraeth Arbennig Caeau'r Mynydd Mawr gan ei bod yn cynnwys cynefinoedd a rhywogaethau sydd yn brin neu dan fygythiad mewn cyd-destun Ewropeaidd, sef:
- Britheg y gors; ystyrir bod yr ardal hon ymhlith ardaloedd gorau'r Deyrnas Unedig yn hyn o beth;
 - Dolydd gwellt y gweunydd ar briddoedd calchaid, priddoedd mawnog neu briddoedd cleiog â silt; ystyrir bod yr ardal yn cynnal y rhain i raddau arwyddocaol.
- 3.2** Mae'r ACA wedi'i lleoli yng nghanol ardal ehangach sy'n cynnal un o boblogaethau brithegion y gors pwysicaf Cymru. Mae'r iâr fach yr haf hon yn byw mewn metaboblogaeth - grŵp o boblogaethau (llai o faint) lleol a gysylltir gan ieir bach yr haf unigol sy'n mudo rhyngddynt. Mae angen ardaloedd mawr di-dor neu gysylltiedig o laswelltir corslyd ar frithegion y gors er mwyn goroesi yn y tymor hir. Caiff yr wyau eu dodwy ar blanhigyn o'r enw Tamaid y Cythraul (*Succisa pratensis*) ac mae'r larfâu'n bwydo arno. Mae angen digon o'r planhigion hyn drwy'r cynefin drwyddo draw er mwyn cynnal yr iâr fach yr haf hon. Bydd y glaswelltir corsiog sy'n cynnal yr iâr fach yr haf a'i phlanhigion bwyd hefyd yn cynnwys rhywogaethau megis glaswellt y gweunydd, perwellt y gwanwyn, troed yr iâr fwyaf, carwe troellog, ystrewlys, blodau'r brain a llysiau'r angel.
- 3.3** Tra bod poblogaeth brithegion y gors yn ACA Caeau'r Mynydd Mawr ac o'i hamgylch yn un o'r rhai pwysicaf yn y Deyrnas Unedig, mae hi dan fygythiad oherwydd bod ei chynefin yn cael ei gollu o ganlyniad i ddatblygu, a hefyd oherwydd bod cyflwr ei chynefin yn dirywio yn sgil rheolaeth amhriodol. Mae gor-bori yn arwain at gollu'r planhigyn sy'n eu bwydo, ac yn yr un modd mae tan-bori mewn prysgwydd sy'n tagu'r tir yn arwain at gollu'r planhigyn bwyd hwn.
- 3.4** O safbwynt yr amcanion cadwraeth ar gyfer yr ACA, dylid nodi bod sicrwydd a chadernid hirdymor y boblogaeth yn dibynnu ar gynnal rhwydwaith helaeth o gynefinoedd addas wedi'u cysylltu'n dda â'i gilydd (ni fydd pob un ohonynt yn gartref i fritheg y gors ar unrhyw un adeg) o fewn a thu allan i ffin y safle a warchodir. Mae hyn yn ffurfio'r 'dirwedd graidd' ehangach ar gyfer y fetaboblogaeth. Yng Nghaeau'r Mynydd Mawr, mae'r dirwedd graidd hon wedi'i mapio ac mae'n cynnwys 249 hectar o gynefin neu dir sydd ar gael gyda'r potensial o gynnal britheg y gors. Mae ymchwil (Bulman. 2007) yn awgrymu, er mwyn bod yn hyfyw yn y tymor hir, bod angen i leiaf 100 hectar o gynefinoedd fod ar gael ar gyfer poblogaeth britheg y gors, gyda chysylltedd digonol yn gysylltiedig ag unedau craidd yr ACA. Bydd gwytnwch yn y dyfodol yn erbyn rhagor o drefoli, newid yn yr hinsawdd a chaniatáu symud o fewn tirwedd ddynamig yn dibynnu ar gadw cymaint o gynefin sydd ar gael â phosibl o fewn y dirwedd graidd. Bydd ACA Caeau'r Mynydd Mawr yn cyfrannu o leiaf 17.5 hectar o gynefinoedd sydd ar gael, gan gynnwys o leiaf 6 hectar o gynefin sydd mewn cyflwr da ar gyfer y fetaboblogaeth hon.
- 3.5** Nodir cynllun lleoliad y safle ACA yn Atodiad 2.

4.0 CEFNDIR, Y PROSIECT A DIFFINIO ARDAL Y CANLLAWIAU CYNLLUNIO ATODOL

Creu lle

- 4.1 Mae Cross Hands a nifer o'r aneddiadau oddi amgylch yn ffurfio rhan o Brif Ganolfan Dwf Rhydaman/Cross Hands fel y'i diffinnir yn y CDLI Diwygiedig. Mae nodi hyn yn ffurfio elfen bwysig o strategaeth ofodol y cynllun ac yn rhoi ffocws ar gyfer darparu twf. Mae ardal Cross Hands hefyd yn cynnal un o boblogaethau pwysicaf Cymru o frithegion y gors, sydd yn rhywogaeth y mae angen ardaloedd mawr o gynefin di-dor neu gysylltiedig arni er mwyn goroesi yn y tymor hir. Mae Ardal Cadwraeth Arbennig (ACA) Caeau'r Mynydd Mawr wedi'i lleoli yng nghanol yr ardal hon ac mae britheg y gors yn un o nodweddion yr ACA hon. Mae'r CDLI Diwygiedig a'r Canllawiau Cynllunio Atodol hyn yn ceisio cydbwysu'r galwadau hyn a allai wrthdaro â'i gilydd fel rhan o ddull creu lle.
- 4.2 Fel rhan o gyfrifoldeb statudol y Cyngor, o dan Reoliadau Cadwraeth Cynefinoedd a Rhywogaethau 2017 fel yr "awdurdod cymwys" perthnasol, ni ddylid caniatáu cynigion datblygu y dangosir (ar y cam asesu manwl) eu bod yn cael effaith andwyol arwyddocaol ar fuddiannau cymwys (neu nodweddion), amcanion cadwraeth a dilysrwydd (mewn perthynas â gallu'r safle i gefnogi ei amcanion) yr ACA - ar ei phen ei hun neu mewn cyfuniad â chynlluniau neu brosiectau eraill - nad ydynt yn darparu mesurau lliniaru o safon dderbyniol, neu nad ydynt yn gallu gwneud hyn.
- 4.3 Mae'r Canllawiau Cynllunio Atodol hyn yn darparu fframwaith ar gyfer cyflawni datblygu o fewn prif ganolfan Rhydaman/Cross Hands (a'r cyffiniau). Mae hefyd yn fodd o ddarparu adnoddau ar gyfer prosiect rheoli integredig a fydd yn cael ei gyflawni gan Dîm Prosiect Caeau'r Mynydd Mawr. Mae'r Canllawiau Cynllunio Atodol hyn yn bodloni'r profion a osodwyd gan Reoliadau'r Ardoll Seilwaith Cymunedol, yn unol ag arweiniad Cylchlythyr Llywodraeth Cymru 13/97 ac mae hefyd yn gweithredu argymhellion yr Aseiad Rheoliadau Cynefinoedd a gynhaliwyd ar y CDLI Diwygiedig.

Fersiynau blaenorol o'r Canllawiau Cynllunio Atodol hyn a datblygiadau

- 4.4 Mabwysiadwyd fersiynau blaenorol o'r Canllawiau Cynllunio Atodol hyn gan y Cyngor i ategu hen Gynllun Datblygu Unedol Sir Gaerfyrddin ym mis Chwefror 2014 a hen Gynllun Datblygu Lleol Sir Gaerfyrddin ym mis Rhagfyr 2014.
- 4.5 Mae'r fersiynau blaenorol hyn wedi helpu i wireddu rhai datblygiadau nodedig ar draws ardal Cross Hands yn ystod y blynyddoedd diwethaf. Mae'r rhain yn cynnwys Gorllewin Cross Hands, safle cyflogaeth strategol Cross Hands a ffordd liniaru economaidd Cross Hands.

Prosiect Caeau'r Mynydd Mawr

- 4.6 Mae manyleb rheoli cynefinoedd ac adroddiad mesur llwyddiant wedi'u paratoi i ategu'r Canllawiau Cynllunio Atodol hyn. Mae'r adroddiad hwn yn rhoi gwybodaeth lawn am y canlynol:
- Nodau prosiect ACA Caeau'r Mynydd Mawr;
 - Sut y caiff tir ei gaffael gan y prosiect a'i reoli yn y tymor hir;
 - Mae'n diffinio'r arolwg o gyflwr gwaelodlin cynefinoedd a ddefnyddir i nodi safleoedd addas;
 - Yn pennu'r opsiynau rheoli cynefinoedd; ac
 - Yn nodi dulliau monitro.

- 4.7** Mae gan y Cyngor wybodaeth fanwl am gostau cynnal y prosiect ers ei sefydlu yn ôl yn 2014. Mae'r wybodaeth hon wedi bod yn allweddol wrth nodi'r symiau'r cyfraniadau y dylid eu codi ar ddatblygwyr. Dylid cyfeirio at Adran 5 y Canllawiau Cynllunio Atodol hyn a'r Papur Cyfrifo Taliadau Lliniaru.

Ardal y Canllawiau Cynllunio Atodol

- 4.8** Mae ardal y Canllawiau Cynllunio Atodol yn dynodi'r ardal ble bydd cyfraniadau'n cael eu sicrhau a ble bydd tîm y prosiect yn ymrwmo i'r cyfraniadau hyn. Mae ardal y Canllawiau Cynllunio Atodol wedi'i hamlinellu ar sail tystiolaeth gadarn. Caiff ardal y Canllawiau Cynllunio Atodol ei nodi ar fap cynigion y CDLI Diwygiedig a chaiff ei nodi yn Atodiad 1 y Canllawiau Cynllunio Atodol hyn.
- 4.9** Mae'r adroddiad ar Ddiffinio Ardal y Canllawiau Cynllunio Atodol yn esbonio sut yr aethpwyd ati i amlinellu ardal y Canllawiau Cynllunio Atodol.
- 4.10** Mae ardal y Canllawiau Cynllunio Atodol yn cynnwys tua 7,897 hectar o dir. Mae hyn yn gynydd nodedig o'r hyn a nodwyd yn fersiwn flaenorol y Canllawiau Cynllunio Atodol a oedd yn sail i'r CDLI blaenorol (2006-2021).
- 4.11** Dylai datblygwyr nodi bod eu cyfraniadau yn debygol o fod yn ymrwmo i gyflawni opsiynau rheoli/lliniaru oddi ar y safle yn hytrach nag ar y safle. Fodd bynnag, ymrwymir i'r cyfraniad oddi ar y safle hwn o fewn yr ardal a nodir yn y Canllawiau Cynllunio Atodol hyn. Gall datblygwyr fod yn sicr y bydd eu cyfraniadau i gyd yn mynd tuag at ariannu Prosiect Caeau'r Mynydd Mawr a chyflawni mesurau lliniaru gofynnol yr Asesiad Rheoliadau Cynefinoedd ar eu rhan.
- 4.12** Mae'n hollbwysig fod adnoddau digonol yn cael eu darparu ar gyfer prosiect Caeau'r Mynydd Mawr yn y tymor hir. Mae hyn yn adlewyrchu'r ffaith fod angen i fesurau lliniaru fod ar waith cyn i'r gwaith datblygu ddechrau, ac oherwydd y bydd yna gostau referiw parhaus yn gysylltiedig â chyflawni'r prosiect. Mae ystyriaethau o'r fath wedi llywio'r dull o gyfrifo'r ardoll – gweler adran 5 o'r Canllawiau Cynllunio Atodol hyn a'r papur ategol.
- 4.13** Tra bod angen adnoddau addas ar y prosiect, derbynnir ei bod yn annhebygol y bydd datblygwyr mewn rhai achosion (e.e. datblygiadau mwy o faint) yn gallu darparu symiau cyfan y cyfraniadau y cytunwyd arnynt i'r Cyngor ar ôl dechrau. Bydd gwaith modelu ariannol o ganlyniad i ddadansoddiad llif arian yn ffurfio rhan bwysig o reolaeth y Cyngor ar y Canllawiau Cynllunio Atodol. Gall dadansoddiad o lif arian / cyllideb, a fframwaith monitro'r prosiect, lywio unrhyw drafodaethau ynghylch cyflwyno cyfraniadau fesul cam. Dylid cyfeirio at baragraff 5.4 y Canllawiau Cynllunio Atodol hyn.

5.0 SYMIAU CYFRANIADAU - GAN GYNNWYS SIART LLIF

- 5.1 Mae'r adran hon yn rhoi canllawiau ar swm y cyfraniadau y bydd y Cyngor yn gofyn amdanynt. Mae hefyd yn cadarnhau'r amrywiol ddsbarthiadau datblygu sy'n destun darpariaethau ardoll y Canllawiau Cynllunio Atodol.
- 5.2 Mae'r cyfiawnhad dros y symiau sydd i'w codi wedi'i nodi ym Mhapur Cyfrifo'r Taliad Lliniaru sydd ar gael ar gais.
- 5.3 Mae'r siart llif (Ffigur 1) dros y dudalen yn cadarnhau swm y cyfraniadau datblygwyr y bydd y Cyngor yn ceisio eu sicrhau. Mae'r siart llif hefyd yn cadarnhau'r dosbarthiadau datblygu penodol a fydd yn amodol ar ddarpariaethau'r ardoll.
- 5.4 Ble cânt eu sefydlu trwy gyd-drafod a chyflwyno tystiolaeth at foddhad y Cyngor, rhoddir ystyriaeth i gamau'r broses gyfraniadau. Bydd camau o'r fath (gan gynnwys amseru cyfraniadau) yn cael eu gosod allan yn y cytundebau cyfreithiol a bydd y Cyngor yn eu cyd-drafod fesul achos unigol.
- 5.5 Bydd angen hefyd i dystiolaeth addas o gyfraniadau 'mewn da' (e.e. tir/cadw coridorau cyswllt) gael eu cadarnhau at foddhad y Cyngor os yw'r rhain yn mynd i gael eu defnyddio i wrthbwysu/gwrthbwysu'n rhannol y symiau ariannol sy'n ddyledus. Mae'r siart llif yn caniatáu ar gyfer gwrthbwysu cyfraniadau (neu eu gwrthbwysu'n rhannol) yn lle mesurau lliniaru (y gellid gosod amodau ar eu cyfer).
- 5.6 Mae'r dosbarthiadau datblygu isod yn amodol ar ddarpariaethau'r ardoll a gyflwynir yn ffigur 1 dros y dudalen ac maent felly'n rhai 'y gellir codi tâl arnynt':-

- Tai
- Masnachol/Adwerthu
- Cyflogaeth
- Addysg/Cymunedol
- Seilwaith trafndiaeth/priffyrdd

Nid yw'r rhestr uchod yn hollgynhwysol ac nid yw'n atal y Cyngor rhag ceisio cyfraniadau gan gynigion datblygu eraill yn ardal y Canllawiau Cynllunio Atodol

- 5.7 Nid yw darpariaethau'r Canllawiau Cynllunio Atodol hyn yn atal y Cyngor rhag cynnal Profion o Effaith Arwyddocaol Debygol neu Asesiadau Priodol gyda golwg ar geisiadau cynllunio o fewn ardal y Canllawiau Cynllunio Atodol ble ystyrir bod hynny'n briodol.
- 5.8 Ni fydd cyfraniad y Canllawiau Cynllunio Atodol (y mae'n debygol y bydd wedi'i bennu mewn cytundeb cyfreithiol) yn cynnwys unrhyw ffioedd cyfreithiol sy'n ddyledus i'r Cyngor neu gan yr ymgeisydd. O safbwynt beth i'w gyflwyno a phryd, caiff ymgeiswyr eu cynghori i gysylltu â'r Cyngor cyn cyflwyno cais cynllunio. Er mwyn dilysu'r cais a llywio cytundeb cyfreithiol, bydd yn ofynnol gan y Cyngor fod y ddogfennaeth gyfreithiol angenrheidiol ar gael adeg cyflwyno'r cais. Ceir ystod o gysylltiadau defnyddiol yn Atodiad 3 – gan gynnwys Adran Gyfreithiol y Cyngor. Mae cytundebau templed ar gael ar gyfer cynigion ar raddfa fach. Dylid cyfeirio hefyd at bolisi INF1 y CDLI Diwygiedig - Rhwymedigaethau Cynllunio

Ffigur 1 – Siart Llif

1 A yw'r cynnig datblygu wedi'i leoli o fewn ardal y Canllawiau Cynllunio Atodol diwygiedig? Ydy/Nac ydy

Os Nac ydy, yna nid yw'r datblygiad yn amodol ar ddarpariaethau'r Canllawiau Cynllunio Atodol diwygiedig hyn. Os Ydy, ewch ymlaen i gam 2 isod.

2 A yw'r datblygiad yn dod o dan unrhyw un o'r dosbarthiadau isod? Ydy/Nac ydy

Os Nac ydy, yna nid yw'r datblygiad yn amodol ar ddarpariaethau'r Canllawiau Cynllunio Atodol diwygiedig hyn. Os Ydy yna mae'r datblygiad yn un y gellir codi tâl arno ar y gyfradd a nodir.

- **Tai:** £1,531 yr annedd.
- **Masnachol/Adwerthu:** Arwynebedd y safle pro rata gyda chyfwerth â 30 annedd yr hectar
- **Cyflogaeth:** Arwynebedd y safle pro rata gyda chyfwerth â 30 annedd yr hectar
- **Addysg/Cymunedol:** Arwynebedd y safle pro rata gyda chyfwerth â 30 annedd yr hectar
- **Seilwaith trafnidiaeth/priffyrdd:** Arwynebedd y safle pro rata gyda chyfwerth â 30 annedd yr hectar

Nid yw'r rhestr uchod yn hollgynhwysol ac nid yw'n atal y Cyngor rhag ceisio cyfraniadau gan gynigion datblygu eraill yn ardal y Canllawiau Cynllunio Atodol Diwygiedig

3 Yn achos datblygiad tai, cyfrifwch ffigur gweddilliol ar gyfer nifer yr aneddiadau 'y gellir codi tâl arnynt' a gynigir fel y cytunwyd gyda'r Cyngor.

4. Yn achos datblygiad 'arall', cyfrifwch ffigur gweddilliol ar gyfer maint y tir a gymerir/arwynebedd y safle 'y gellir codi tâl arno' a gynigir fel y cytunwyd gyda'r Cyngor.

5. Yn achos cynllun lliniaru mewn da/penodol i safle y cytunwyd arno gyda'r Cyngor, nodwch (mewn termau ariannol) swm y cyfraniad ariannol a fydd yn cael ei wrthbwyso gan yr hyn sy'n ddyledus i'r Cyngor o ganlyniad. **Tynnwch y swm hwn i ffurfio cyfanswm cyffredinol gweddilliol y gellir codi tâl arno ar y pwynt hwn*.*

6 Beth yw cyfanswm y datblygu 'y gellir codi tâl arno'?

- Tai (nifer yr unedau y gellir codi tâl arnynt x £1,531) = £
- Arall (Arwynebedd safle y gellir codi tâl arno pro rata lle mae 1ha yn £45,930) £

7. Cyfanswm y cyfraniad ariannol sy'n ofynnol (h.y. y swm sy'n ddyledus i'r Cyngor ac sydd i'w gynnwys yn y cytundeb cyfreithiol).

£ _____

Nid yw'r swm a gyfrannir a nodir yn 7 uchod yn cynnwys unrhyw ffioedd cyfreithiol sy'n ddyledus i'r Cyngor neu gan yr ymgeisydd

6.0 MONITRO A RHEOLI

Mesur llwyddiant

- 6.1** Mae'r Cyngor yn ymrwmo i fonitro, o safbwynt y prosiect a'r agweddau ar bolisi cynllunio. O safbwynt deddfwriaethol, bydd angen sicrhau cydymffurfiaeth â Rheoliadau Cadwraeth Cynefinoedd a Rhywogaethau 2017 (fel y'u diwygiwyd) yn ogystal â'r profion ar gyfer defnyddio rhwymedigaethau cynllunio – yn arbennig profion yr Ardoll Seilwaith Cymunedol.
- 6.2** O ran monitro llwyddiant prosiect Caeau'r Mynydd Mawr, dylid cyfeirio at y fanyleb rheoli cynefinoedd a'r papur mesur llwyddiant sydd ar gael ar gais. Mae'r adroddiad yn cyfeirio at grŵp llywio a fydd yn cael y wybodaeth ddiweddaraf am y prosiect. Bydd tîm y prosiect hefyd yn cynnal adolygiad parhaus o'r agweddau ategol allweddol ar y Canllawiau Cynllunio Atodol hyn, yn fwyaf nodedig amlinelliad ardal y Canllawiau Cynllunio Atodol a'r swm cyfrifo. Bydd adolygiad llawn o'r rhain yn cael ei gynnal heb fod yn hwyrach na 4 blynedd ar ôl mabwysiadu'r CDLI Diwygiedig a'r Canllawiau Cynllunio Atodol hyn. Bydd hyn yn cyd-fynd â'r adolygiad o'r CDLI Diwygiedig (gweler paragraff 6.4 isod).
- 6.3** Mae'r gwaith o redeg y prosiect o ddydd i ddydd yn cael ei wneud gan swyddog prosiect penodol y caiff ei gyflog ei ariannu gan gyfraniadau'r datblygwyr. Mae'r Cyngor yn ymrwmo i fonitro'r cyfraniadau a dderbynnir gan ddatblygwyr ac a ddyrannir i gyfriflyfrau neilltuedig a rhoi cyfrif amdanynt.
- 6.4** O safbwynt monitro'r CDLI Diwygiedig a'r Canllawiau Cynllunio Atodol hyn yn nhermau polisi cynllunio, mae fframwaith monitro'r CDLI Diwygiedig yn cynnwys dangosydd monitro penodol. Yn sgil y CDLI Diwygiedig rhaid paratoi Adroddiad Monitro Blyneddol (AMR), a rhaid cynnal adolygiad bob 4 blynedd.
- 6.5** Mae'r Cyngor yn cydnabod pwysigrwydd datblygu partneriaethau, tra ystyrir hefyd bod y prosiect yn cynnig cyfleoedd o ran addysg a chodi ymwybyddiaeth o faterion cadwraeth natur. Ystyrir hefyd y gallai'r prosiect barhau i weithredu fel cynllun peilot ar gyfer technegau rheoli cynefinoedd ac arferion gorau. Er gwaethaf y manteision ehangach hyn, rhaid i'r cyfraniadau a godir trwy ddatblygu fod yn canolbwyntio ar gyflawni'r mesurau lliniaru gofynnol ar ran datblygwyr, gyda golwg ar fodloni gofynion yr Aseiad Rheoliadau Cynefinoedd.

Rhagor o wybodaeth

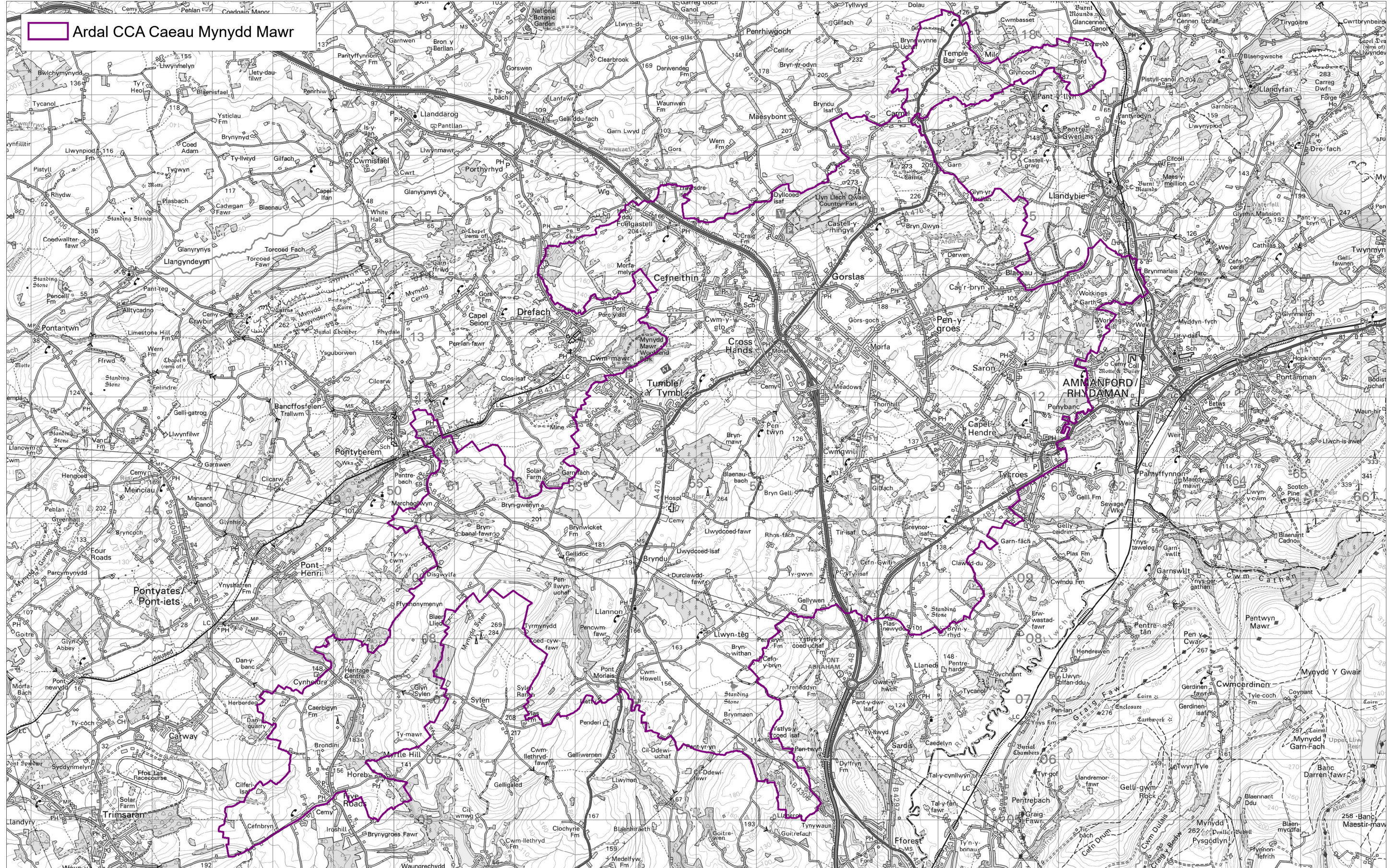
- 6.6** Dylid cyfeirio at Atodiad 3 - cysylltiadau defnyddiol.

CDLI Diwygiedig Sir Gaerfyrddin

Atodiad 1 – Ardal CCA Caeau Mynydd Mawr

Scale 1:60000

Template: U:\xgapps\template\ccc_a31.wor

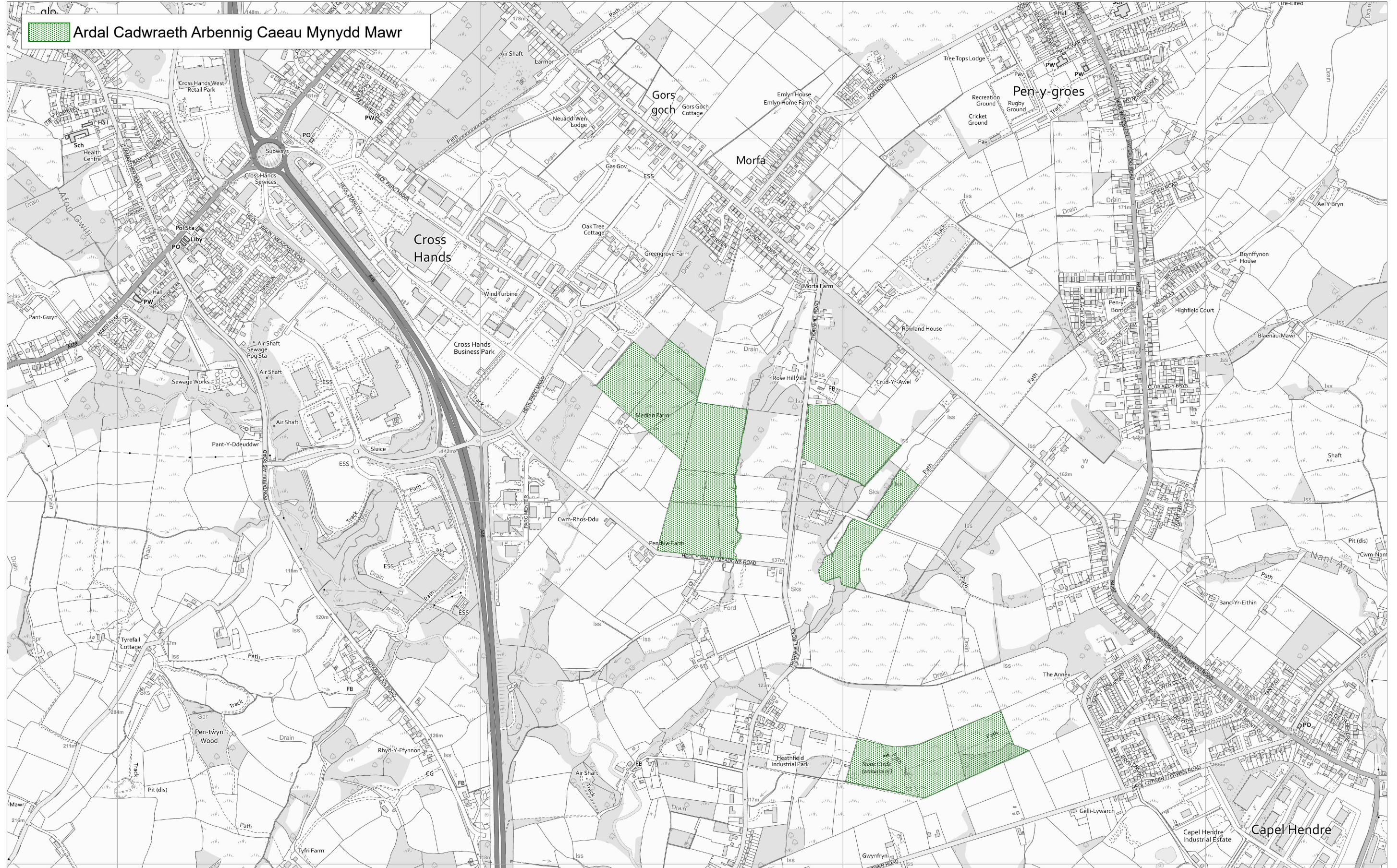


CDLI Diwygiedig Sir Gaerfyrddin

Atodiad 2 – Ardal Cadwraeth Arbennig Caeau Mynydd Mawr

Scale 1:10000

Template: U:\xgapps\template\ccc_a31.wor



ATODIAD 3 – CYSYLLTIADAU DEFNYDDIOL

Rheoli Datblygu Cyngor Sir Gaerfyrddin

cynllunio@sirgar.gov.uk 01558 825 285

Bioamrywiaeth Cyngor Sir Gaerfyrddin

Bioamrywiaeth@sirgar.gov.uk 01558 825390