

Sir Gaerfyrddin

2018-2033

Beth mae angen i ni feddwl amdano wrth gynllunio tai newydd, swyddi a'r amgylchedd yn Sir Gaerfyrddin.



Canllaw Hawdd ei Ddarllen yw hwn o Gynllun Datblygu Lleol Diwygiedig Adneuo Sir Gaerfyrddin. Ionawr 2020

Gallwch gael rhagor o wybodaeth a darllen y cynllun llawn ar ein gwefan www.sirgar.llyw.cymru

Sut i ddefnyddio'r ddogfen hon



Dyma fersiwn hawdd ei darllen.

Mae'r geiriau a'r ystyr yn hawdd eu darllen a'u deall. Efallai y bydd angen cymorth arnoch chi i ddarllen a deall y ddogfen hon. Gofynnwch i rywun rydych chi'n ei adnabod eich helpu chi.



Gall rhai geiriau fod yn anodd eu deall. Mae'r geiriau hyn wedi'u **lليwio'n las tywyll** ac mae'r esboniad mewn bocs o dan y gair.

Lle mae'r ddogfen yn dweud 'ni', yr ystyr yw Cyngor Sir Caerfyrddin.



Lle mae'r ddogfen yn dweud 'y Cynllun', yr ystyr yw'r Cynllun Datblygu Lleol Diwygiedig.

I gael rhagor o wybodaeth, cysylltwch â'r canlynol:



Cyfeiriad: Yr Adain Flaen-gynllunio,
Cyngor Sir Caerfyrddin,
3 Heol Spilman, Caerfyrddin,
Sir Gaerfyrddin,
SA31 1LE



Ffôn: 01267 228818

Gwefan: www.sirgar.llyw.cymru

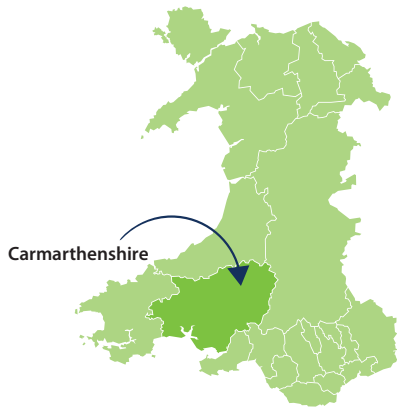
Rydyn ni'n gofyn i chi roi eich sylwadau i ni ar Gynllun Datblygu Lleol Diwygiedig Sir Gaerfyrddin erbyn 13 Mawrth 2020.



Cyflwyniad

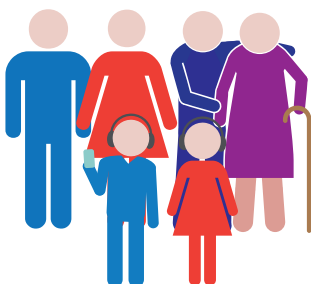
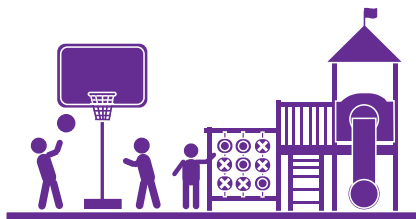
Mae Cyngor Sir Gaerfyrddin wedi ysgrifennu ei Gynllun Datblygu Lleol.

Rydyn ni am i Sir Gaerfyrddin fod y lle gorau posibl. Lle gwych i bobl fyw, dysgu, siopa, gweithio, chwarae, mwynhau ac ymweld ag e nawr ac yn y dyfodol.



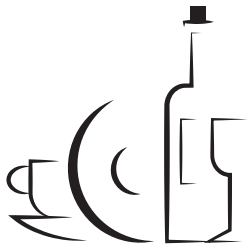
Mae'r Cynllun yn ystyried ac yn dweud sut fydd y Sir yn edrych ac yn tyfu yn y 15 mlynedd nesaf.

Mae angen i ni feddwl am ble mae pobl yn byw a ble byddan nhw'n byw, a beth sydd ei angen arny'n nhw i fyw bywydau da a hapus. Er enghraifft:

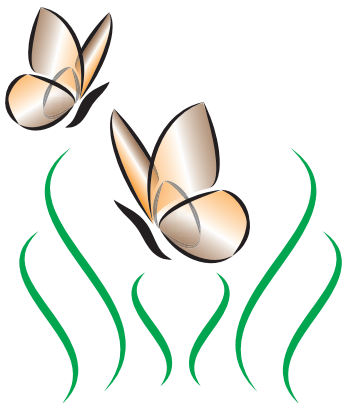
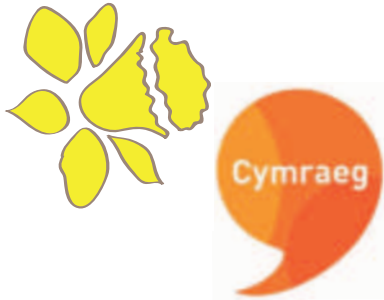


- Tai,
- Swyddi,
- Ffyrdd,
- Trafnidiaeth,
- Yr **Amgylchedd** a chefn gwlad,
- Cyflenwadau dŵr,
- Ynni,
- Lleoedd i chwarae a mwynhau,
- Lleoedd i ddysgu,
- Gofal iechyd,
- Hinsawdd.

Yr **amgylchedd** yw'r man lle rydyn ni'n byw. Y tir, y môr, yr awyr, a phopeth sy'n byw ynddo ac arno. Er enghraifft planhigion, anifeiliaid a physgod.



Sut allwn ni dyfu a newid er mwyn gwneud ein lleoedd yn wych. Felly gallwn ni:



- Tyfu ein trefi a'n cymunedau, cael tai da gyda swyddi a gwasanaethau.
- Cael cyflogaeth a busnesau cryf.
- Rhoi rhesymau i bobl ifanc aros yn Sir Gaerfyrddin a dychwelyd i'r sir.
- Wynebu newid yn yr hinsawdd.
- Defnyddio ynni glân.
- Cefnogi cymunedau yng nghefn gwlad.
- Cefnogi defnyddio'r Gymraeg.
- Gofalu am **adnoddau naturiol**. Sicrhau bod llai o **lygredd**.

Adnoddau naturiol yw pethau fel gwynt, yr haul, glo a haearn. Maen nhw'n dod o natur a gallwn ni eu defnyddio ar gyfer pethau fel ynni, pŵer a bwyd.

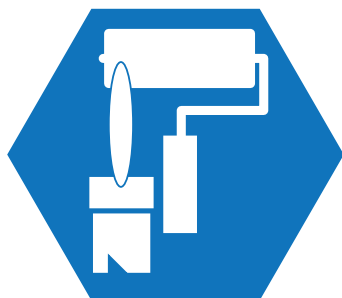
Llygredd yw pan mae unrhyw beth sy'n niweidio'r amgylchedd yn cael ei ryddhau.

- Bywyd anifeiliaid a phlanhigion cryf a gwerthfawr.

Tyfu Sir Gaerfyrddin



Mae'r Cynllun yn dweud ble bydd y tai newydd hyn yn gallu cael eu hadeiladu a ble dylai cyflogaeth newydd gael ei darparu.



Rydyn ni'n deall bod gan rannau o Sir Gaerfyrddin anghenion gwahanol ac wedi rhannu'r ardal yn 6 chlwstwr.



Rydyn ni am roi'r swyddi a'r tai newydd mewn trefi a phentrefi sy'n gallu eu cynnwys yn ogystal â chefnogi ein cymunedau.



Bydd y rhan fwyaf o'r twf yn mynd i'r tair prif ardal lle mae pobl yn byw yn barod a lle mae rhai o'n prif wasanaethau (gan gynnwys ysbytai, siopau ac ysgolion mwy):

- Llanelli
- Rhydaman/Cross Hands
- Caerfyrddin



Rydyn ni'n gwybod bod angen i ni adeiladu mwy o dai cyn 2033 a dyma'r galw am dai sydd:

- Mwy nag 8,800 o dai newydd
- Mae hyn yn cynnwys mwy na 1,500 o dai mae pobl yn gallu eu fforddio
- Dylai'r tai hyn fod mewn ardaloedd sy'n cynnwys tai yn barod



Mae'r Cynllun yn cefnogi darparu dros 5,000 o swyddi newydd.



Caniatáu mwy na 77 hectar o dir ar gyfer cyflogaeth newydd.

Mae angen i ni gael pobl o oedran gweithio yn byw yng nghefn gwlad a'u cadw yno. Bydd hyn yn ein helpu i gadw a thyfu gwasanaethau.



Diogelu a hybu'r Gymraeg.

Sicrhau bod canol ein trefi yn lleoedd i bobl ymweld â nhw ar gyfer siopa a hamdden.



Cefnogi atyniadau o safon uchel i dwristiaid ac ymwelwyr.

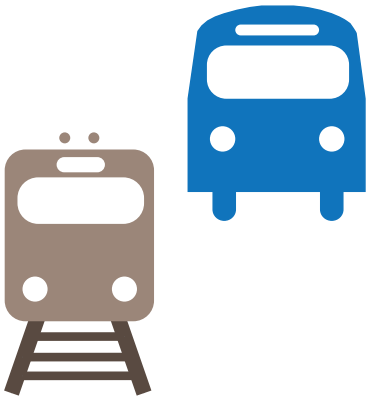
Sut rydyn ni'n cynllunio ar gyfer y twf



Rydyn ni am i leoedd fod yn iach lle mae pobl yn gallu gwneud yn dda a byw bywydau hapus.

Rhaid cynllunio lleoedd yn dda a sicrhau eu bod yn gallu cael gwasanaethau.

Dylai pobl fod yn gallu defnyddio trafnidiaeth heblaw am y car - cerdded, beicio neu ddefnyddio trafnidiaeth gyhoeddus



Mae tai a busnesau yn gallu cael gwasanaethau pwysig, gan gynnwys mynediad da i'r rhyngwrwd.

Dylai fod **mannau gwyrdd**, lleoedd cymdeithasol a mannau cyfarfod da.



Ardaloedd o dir agored yw **mannau gwyrdd**.



Rydyn ni'n gwybod bod llawer o'r lleoedd yn y sir ar bwys afonydd neu'r môr. Rhaid i ni feddwl am lifogydd wrth gynllunio ar gyfer y dyfodol.

Mae cynllunio da yn bwysig er mwyn sicrhau bod hyn i gyd yn digwydd. Rydyn ni wedi ysgrifennu polisïau i'n helpu i reoli twf a newid yn dda.



Rydyn ni am hybu cerbydau ynni glân fel ceir trydan a chynnwys lleoedd i wefru ceir trydan. Mae'r ceir hyn yn rhyddhau llai o nwyon sy'n niweidiol i'r **amgylchedd**.



Rydyn ni'n dymuno:

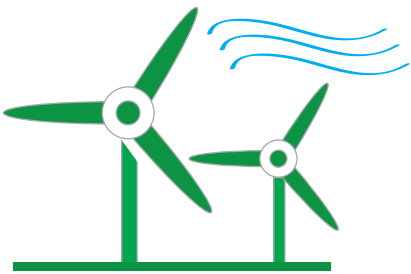
- diogelu planhigion ac anifeiliaid
- gwneud ein **hamgylchedd** yn gryfach
- diogelu mannau pwysig.

Yr **amgylchedd** yw'r man lle rydyn ni'n byw. Y tir, y môr, yr awyr, a phopeth sy'n byw ynddo ac arno. Er enghraifft planhigion, anifeiliaid a physgod.



Mae gennym ddiddordeb mewn pob math o ynni glân sy'n gallu ein helpu i gwrdd â'n hanghenion yn y dyfodol.

- Mae ffermydd haul yn defnyddio paneli solar i gynhyrchu ynni o'r haul.



- Mae ffermydd gwynt yn defnyddio peiriannau gwynt mawr i gynhyrchu ynni o'r gwynt.

Mae rheolau clir ynglŷn â hyn.

Hoffech chi ddweud eich dweud?

Gallwch chi roi eich barn i ni drwy ein gwefan:

www.sirgar.llyw.cymru

Neu, drwy ddefnyddio ffurflen gallwch chi ei lawrlwytho.



Rydyn ni'n gofyn i chi roi eich sylwadau i ni ar Gynllun Datblygu Lleol Diwygiedig Sir Gaerfyrddin erbyn 13 Mawrth 2020.