

Ffurflen Gais y Gronfa Codi'r Gwastad

Mae'r ffurflen hon ar gyfer endidau sy'n ymgeisio, sy'n gwneud cais am gyllid o'r Gronfa Codi'r Gwastad ledled y DU. Cyn cwblhau'r ffurflen gais, dylai ymgeiswyr ddarllen [Nodyn Technegol y Gronfa Codi'r Gwastad](#).

Mae Prosbectws y Gronfa Codi'r Gwastad ar gael [yma](#).

Dylai lefel y manylion yr ydych yn ei rhoi yn y Ffurflen Gais fod yn gyfrannol i'r swm o gyllid yr ydych yn gwneud cais amdano. Er enghraifft, dylai ceisiadau am fwy na £10m roi llawer mwy o wybodaeth na cheisiadau am lai na £10m.

Yn benodol, ar gyfer prosiectau trafndiaeth mwy sy'n gofyn am rhwng £20m a £50m, dylai endidau cynnig gyflwyno'r Ffurflen Gais. Os yw ar gael, gellir cyflwyno achos busnes manylach ar gyfer cynigion prosiectau trafndiaeth mwy yn ychwanegol at y ffurflen gais. Rhoddir rhagor o fanylion am y gofynion ar gyfer prosiectau trafndiaeth mwy yn y [Nodyn Technegol](#).

Dylid cwblhau un ffurflen gais fesul cais.

Gwybodaeth ynghylch yr Ymgeisydd a'r Cais

Enw'r awdurdod lleol / Enw(au)'r ymgeisydd*: [Cyngor Sir Caerfyrddin](#)

**Os yw'r cais yn un ar y cyd, nodwch enwau'r holl awdurdodau lleol / sefydliadau sy'n cymryd rhan a nodwch y prif awdurdod*

Enw a safle Rheolwr y Cais: [Simon Charles, Rheolwr y Strategaeth Drafnidiaeth a Seilwaith](#)

Enw a safle'r swyddog sydd â chyfrifoldeb bob dydd am gyflawni'r cynllun arfaethedig.

Rhif ffôn cyswllt: [01267 228136](#)

Cyfeiriad e-bost:

scharles@sirgar.gov.uk

Cyfeiriad postio: [Cyngor Sir Caerfyrddin, Adeilad 2, Parc Myrddin, Waun Dew, Caerfyrddin, SA31 1HQ](#)

Pwynt Cyswllt Unigol yr Awdurdod Lleol Enwebedig: [Simon Charles](#)
scharles@sirgar.gov.uk

Manylion cyswllt yr Uwch Swyddog Cyfrifol: [Ruth Mullen, Cyfarwyddwr yr Amgylchedd](#) e-bost: RMullen@sirgar.gov.uk

Manylion cyswllt y Prif Swyddog Cyllid: [Chris Moore, Cyfarwyddwr y Gwasanaethau Corfforaethol](#) e-bost: CMoore@sirgar.gov.uk

Gwlad:

- Lloegr
- Yr Alban
- Cymru
- Gogledd Iwerddon

Nodwch enw unrhyw gwmni ymgynghori sydd ynghlwm â pharatoi'r cais:

[SQW Limited, WSP, CAPITA](#)

Ar gyfer ceisiadau gan **ymgeiswyr Gogledd Iwerddon**, cadarnhewch y math o sefydliad

- | | |
|--|---|
| <input type="checkbox"/> Gweithrediaeth Gogledd Iwerddon | <input type="checkbox"/> Trydydd Sector |
| <input type="checkbox"/> Corff Sector Cyhoeddus | <input type="checkbox"/> Sector Preifat |
| <input type="checkbox"/> Cyngor Dosbarth | Arall (nodwch) |

RHAN 1 MEINI PRAWF PORTH

Bydd methu â bodloni'r meini prawf isod yn arwain at gais ddim yn cael ei ddatblygu yn y rownd gyllid hon

1a Meini Prawf Porth i **bob** cais

Ticiwch y blwch i gadarnhau bod eich cais yn cynnwys cynlluniau ar gyfer peth gwariant o'r Gronfa Codi'r Gwastad yn 2021-22

Sicrhewch eich bod wedi dangos dystiolaeth o hyn yn yr achos / proffil ariannol.

Ydy

Nac ydy

1b Meini Prawf Porth ar gyfer sefydliadau'r sector preifat a'r trydydd sector yng **ngheisiadau Gogledd Iwerddon yn unig**

(i) Cadarnhewch eich bod wedi atodi'r ddwy flynedd ddiwethaf o gyfrifon archwiliedig.

Do

Naddo

(ii) **Ceisiadau Gogledd Iwerddon yn unig** Rhowch dystiolaeth bod gan y tîm cyflawni brofiad o gyflawni dau brosiect cyfalaf o faint a graddfa gyffelyb yn y pum mlynedd diwethaf. (Cyfanswm 250 gair)

RHAN 2 DADANSODDIAD CYDRADDOLDEB AC AMRYWIAETH

2a Disgrifiwch sut ystyriwyd effeithiau ar gydraddoldeb eich cais, y grwpiau perthnasol yr effeithir arnynt yn seiliedig ar nodweddion gwarchoddedig, ac unrhyw fesurau yr ydych yn cynnig eu gweithredu i ymateb i'r effeithiau hyn. (500 gair)

Cynhaliwyd Asesiad Cychwynnol o'r Effaith ar Gydraddoldeb yn 2019, a ddaeth i'r casgliad y bydd Llwybr Dyffryn Tywi (LIDT) yn cael effeithiau cadarnhaol ac na fydd yn cael effaith negyddol ar unrhyw grwpiau â nodweddion gwarchoddedig. Diweddarwyd yr Asesiad o'r Effaith ar Gydraddoldeb yn 2021.

Ystyriwyd yr effaith ar amrywiaeth o grwpiau â nodweddion gwarchoddedig:

- Oedran – Nod LIDT yw lleihau nifer y bobl sy'n cael eu hanafu/lladd mewn damweiniau traffig ar y ffordd ymhlith defnyddwyr llai profiadol ac agored i niwed, gan gynnwys grwpiau'r glasoed a'r henoed. Bydd creu amgylchedd mwy diogel yn cynyddu gweithgarwch cerdded a beicio ym mhob grŵp oedran, a fydd yn arwain at fuddion iechyd corfforol, gan gynnwys gwell iechyd meddwl. Mwy o annibyniaeth teithio i bobl hŷn ac iau oherwydd opsiwn trafnidiaeth sy'n fwy diogel ac yn fwy cost-effeithiol nad yw'n dibynnu ar y gallu i yrru.

- Anabledd – Bydd LIDT yn gwella diogelwch ffyrdd ac yn lleihau nifer y bobl sy'n cael eu hanafu/lladd mewn damweiniau traffig ar y ffordd ymhlith defnyddwyr llai profiadol ac agored i niwed, gan gynnwys y rheiny sydd ag anabledd. Mae ystadegau yn dangos bod 125 o wrthdrawiadau lle cafodd rhywun ei ladd neu ei anafu'n ddifrifol rhwng 2016 a 2018 a bod 145 o bobl wedi cael eu lladd neu eu hanafu. Mae hyn yn cynnwys 2 wrthdrawiad angheuol yn ardal yr astudiaeth.

Bydd LIDT yn hygyrch i'r rhai ag anabledd a bydd yn cynnwys yr holl nodweddion dylunio perthnasol o ran y Ddeddf Gwahaniaethu ar Sail Anabledd. Bydd LIDT yn cael ei ddylunio yn unol â Safonau Dylunio Teithio Llesol sy'n ystyried anghenion pob grŵp defnyddwyr. Bydd LIDT yn rhoi mynediad i gefn gwlad, cyfleusterau canol trefi ac atyniadau twristiaeth i amrywiaeth o ddefnyddwyr ag anableddau, y mae modd cael mynediad iddynt mewn car yn unig ar hyn o bryd.

- Ailbennu Rhywedd – Dim effaith negyddol wedi'i nodi.

- Hil – Mae tystiolaeth gan Natural England yn awgrymu nad yw rhai pobl o gymunedau lleiafrifoedd ethnig erioed wedi bod i gefn gwlad ac yn teimlo nad oes ganddynt hawl i fod yno. Mae'r llwybr yn rhoi mynediad am ddim i gefn gwlad i bawb a chyfle i gymunedau lleiafrifoedd ethnig gymryd rhan yn yr amgylchedd naturiol.

- Crefydd/Cred - Dim effaith negyddol wedi'i nodi.

- Beichiogrwydd a mamolaeth - Bydd amgylchedd gwell i gerddwyr/beicwyr yn cynyddu symudedd i bawb, gan gynnwys menywod beichiog a'r rhai â phlant ifanc. Mwy o annibyniaeth teithio i fenywod beichiog a'r rhai sydd â phlant ifanc, gan fod LIDT yn cynnig dull teithio mwy cost-effeithiol, yn enwedig i'r rhai heb fynediad i gar. Mae'r llwybr yn darparu cyswllt uniongyrchol ag ysbyty cyffredinol ac uned mamolaeth.

- Cyfeiriadedd Rhywiol - Dim effaith negyddol wedi'i nodi.

- Rhyw – Mae data Arolwg Sustrans yn dangos y gall menywod gael eu cynrychioli'n annigonol o ran beicio. Mae LIDT yn ceisio mynd i'r afael â hyn drwy ddarparu llwybr diogel i bawb ei ddefnyddio. Efallai y bydd rhai rhannau o'r llwybr oddi ar y ffordd yn teimlo'n anghysbell ac o ganlyniad bydd rhai grwpiau defnyddwyr yn teimlo'n agored i niwed. Er mwyn mynd i'r afael â hyn, bydd yr holl nodweddion dylunio perthnasol o ran diogelwch yn cael eu cynnwys.

- Yr Iaith Gymraeg - Bydd yr holl ddeunydd cyhoeddusrwydd, hysbysebu a dehongli a ddatblygir yn cael ei gynhyrchu'n ddwyieithog. Mae datblygu economi wledig hefyd yn diogelu hunaniaeth ddiwylliannol/yr iaith Gymraeg.

Nid yw'r Asesiad o'r Effaith ar Gydraddoldeb yn argymhell unrhyw fesurau ffurfiol mewn ymateb i unrhyw effeithiau negyddol. Fodd bynnag, er mwyn sicrhau bod y rhai sydd â nodweddion gwarchoddedig yn cyfrannu at y broses, mae sawl grŵp e.e. Grŵp Mynediad i Bobl Anabl Sir Gaerfyrddin a Chynghrair Anabledd Sir Gaerfyrddin ar gyfer Gweithredu, wedi cael eu gwahodd i ddigwyddiadau rhanddeiliaid. Bydd y gwaith ymgysylltu hwn drwy weithdai, arolygon ac ati yn parhau wrth i'r prosiect ddatblygu i sicrhau bod y rhai sydd â nodweddion gwarchoddedig yn cael eu cynrychioli.

Pan mae awdurdodau yn cyflwyno cais am gyllid i Lywodraeth y DU, fel rhan o ymrwymiad y Llywodraeth i gyflawni gonestrwydd gwell yn y sector cyhoeddus dan Ddeddf Rhyddid Gwybodaeth 2000 a'r Rheoliadau Gwybodaeth Amgylcheddol 2004, rhaid iddynt hefyd gyhoeddi fersiwn ac eithrio unrhyw wybodaeth sy'n fasnachol sensitif ar eu gwefan eu hunain cyn pen pum diwrnod gwaith o Lywodraeth y DU yn cyhoeddi ceisiadau llwyddiannus. Mae gan Lywodraeth y DU yr hawl i ystyried nad yw cais yn cydymffurfio os na lynir wrth hyn. Nodwch y ddolen we lle bydd y cais hwn yn cael ei gyhoeddi:

<https://www.sirgar.llyw.cymru/cartref/gwasanaethaur-cyngor/>

RHAN 3 CRYNODEB O'R CAIS

3a Nodwch y math o gais yr ydych chi'n ei gyflwyno

Cais Unigol (un prosiect)

Cais Pecyn (hyd at 3 phrosiect cysylltiedig)

3b Rhowch drosolwg o gynnig y cais. Pan mae gan gynigion sawl cydran (cais pecyn), dylech egluro'n glir sut mae elfennau'r gydran yn cysylltu â'i gilydd ac yn cynrychioli cyfuniad cydlynol o ymyriadau (Cyfanswm 500 gair).

Bydd prosiect Llwybr Dyffryn Tywi yn creu llwybr cerdded a beicio oddi ar y ffordd o'r radd flaenaf yn ardal hardd Dyffryn Tywi. Bydd y llwybr yn denu ymwelwyr o bob cwr o'r DU a thu hwnt gan greu tua 18-32 o swyddi y flwyddyn a mwy na £4.55m y flwyddyn ar gyfer yr economi leol.

Bydd y llwybr 20km o hyd rhwng Caerfyrddin a Llandeilo yn dilyn llwybr yr hen reilffordd ac afon Tywi drwy olygfeydd godidog sy'n cynnwys cestyll, parciau gwledig ac ystadau hanesyddol, gan gysylltu ag atyniadau megis Gardd Fotaneg Genedlaethol Cymru a Gerddi Aberglasne ynghyd â nifer o atyniadau eraill. Gellir gweld fideo defnyddiol sy'n dangos golwg o'r llwybr o'r awyr yma [Llwybr Dyffryn Tywi \(llyw.cymru\)](http://LlwybrDyffrynTywi.llyw.cymru). Mae modd gweld cynllun llwybr a ffeithlun o ran y lleoliad ehangach yn yr atodiadau.

Mae'r prosiect cyffrous hwn yn gyfle prin i fuddsoddi mewn seilwaith sy'n gwneud cyfraniad cadarnhaol at bob un o'r 3 philer cynaliadwyedd:

Bydd yn darparu buddion economaidd y cyfeirir atynt uchod, cyfleoedd ar gyfer datblygu a thyfu busnesau yn ogystal ag arallgyfeirio amaethyddol wrth i Strategaeth Adfywio Economaidd Bae Abertawe nodi bod cyflogaeth mewn amaethyddiaeth yn debygol o ostwng dros 30% erbyn 2030.

Buddion amgylcheddol drwy annog pobl i ddefnyddio dulliau teithio eraill yn lle ceir preifat ar gyfer teithiau lleol a theithiau hwy (bydd y llwybr yn rhan o'r Rhwydwaith Beicio Cenedlaethol ehangach), gan ddarparu cyfleoedd ar gyfer datblygu beicio, ac wrth wneud hynny cyfrannu at dargedau lleol a chenedlaethol o ran lleihau carbon ac ansawdd aer.

Bydd yn cyflawni swyddogaeth gymdeithasol bwysig drwy ddarparu opsiynau teithio diogel, fforddiadwy a hygyrch i'r rhai sydd heb fynediad i gar preifat, sy'n broblem benodol mewn ardaloedd gwledig, ac yn broblem benodol yn Nyffryn Tywi yn sgil trafniadaeth gyhoeddus gyfyngedig a chyfraddau sylweddol o ran nifer y bobl sydd wedi cael eu hanafu/lladd mewn damweiniau ffyrdd ar yr A40 a'r B4300. Mae'r llwybr yn cysylltu â safleoedd cyflogaeth, addysg, hamdden a manwerthu allweddol yn ogystal â darparu cyswllt uniongyrchol ag Ysbyty Cyffredinol Gorllewin Cymru, y brifysgol a gorsafoedd rheilffordd.

Mae'r cynllun eisoes wedi'i ddatblygu'n dda ac mae rhai darnau bach o'r llwybr eisoes wedi'u cwblhau. Cynhaliwyd nifer o arfarniadau technegol a fydd yn hwyluso'r gwaith o gyflawni'r cynllun yn gynnar ac yn darparu dealltwriaeth fesuradwy glir o'r buddion cymdeithasol, economaidd ac amgylcheddol. Cynhaliwyd nifer o ddigwyddiadau ymgynghori â'r cyhoedd, busnesau, rhanddeiliaid a thirfeddianwyr ac mae brwdfrydedd a chefnogaeth eang i'r cynllun.

Bydd y cais hwn yn cwmpasu'r gweithgareddau canlynol:

- Gwaith datblygu'r cynllun
- Dyluniadau manwl
- Adeiladu

- Prynu tir
- Monitro hyrwyddo a marchnata



3c Nodwch werth y grant cyfalaf y gwneir cais amdano gan Lywodraeth y DU (£). Dylai hwn gyd-fynd â'r achos ariannol:		£16,774,912
3d Nodwch gyfran y cyllid y gwneir cais amdano ar gyfer bob un o dair thema buddsoddi'r Gronfa	Adfywio a chanol y dref	70%
	Diwylliannol	%
	Trafnidiaeth	30%

RHAN 4 ADDASRWYDD STRATEGOL

4.1 Cymeradwyaeth gan Aelod Seneddol (Prydain Fawr yn unig)

Gweler nodyn technegol adran 5 ar gyfer Rôl AS wrth ymgeisio a Thabl 1 am ragor o arweiniad.

4.1a A oes unrhyw AS wedi rhoi cymeradwyaeth ffurfiol i'r cais hwn? Os felly, cadarnhewch ei enw a'i etholaeth. Sicrhewch eich bod wedi atodi llythyr cymeradwyaeth yr AS.

Do

Naddo

Mae Jonathan Edwards, AS Dwyrain Caerfyrddin a Dinefwr, wedi darparu llythyr yn cymeradwyo'r cais sydd wedi'i gynnwys yn y cais hwn.

4.2 Ymgysylltiad a Chefnogaeth Rhanddeiliaid

Gweler nodyn technegol Tabl 1 am ragor o arweiniad.

4.2a Disgrifiwch pa ymgysylltiad yr ydych wedi ymgymryd ag ef â rhanddeiliaid lleol a'r gymuned (cymunedau, cymdeithas ddinesig, sector preifat a busnesau lleol) i fod yn sail i'ch cais a pha gefnogaeth sydd gennych ganddynt. (Cyfanswm 500 gair)

Nodwyd rhanddeiliaid drwy ddull defnyddwyr terfynol yn tynnu sylw at ddefnyddwyr a phartïon y mae'r prosiect yn effeithio arnynt fwyaf (yn negyddol neu'n gadarnhaol). Nodwyd cyrff statudol neu bartïon ar gyfer gweithredu hefyd.

Er mwyn sicrhau yr ymgysylltwyd â grwpiau anoddach eu cyrraedd, mae amrywiaeth o ddulliau wedi'u defnyddio e.e. defnyddio copi papur neu ddull wyneb yn wyneb lle bo modd i ymgysylltu â'r rhai sydd wedi'u hallgáu'n ddigidol, darparu deunydd dwyieithog i sicrhau bod y rhai sy'n siarad Cymraeg yn unig yn gallu ymgysylltu a darparu gwybodaeth mewn fformatau gwahanol ar gais. Wrth i ni ddod allan o bandemig COVID-19 bydd mwy o ddulliau wyneb yn wyneb yn cael eu defnyddio i sicrhau bod pawb yn cael eu cyrraedd.

Ymgynghori ynghylch Cysyniad y Cynllun:

- Digwyddiad i rhanddeiliaid yn Neuadd Llanarthne ym mis Hydref 2015.
- Cyfarfodydd ymgynghori mewn gwestai lleol (Ionawr 2017 a Mawrth 2017);
- Ymgysylltu â'r cyhoedd yn Sioe Frenhinol Cymru (Gorffennaf 2017);
- Deialog barhaus â Grwpiau Defnyddwyr/Fforwm Mynediad Lleol/Aelodau Lleol, Busnesau a grwpiau cymunedol
- Ymgysylltu'n barhaus â thirfeddianwyr ac asiantau tir yn unigol ac mewn digwyddiadau ymgysylltu ym mis Tachwedd 2016
- Nifer o ddigwyddiadau ymgysylltu twristiaeth a busnesau

Gwerthusiad Economaidd, Amgylcheddol a Chymdeithasol o Ymgynghoriad LIDT:

Arolwg	Lefelau Cefnogaeth
Arolwg i Bobl Leol: <ul style="list-style-type: none"> Pobl / busnesau lleol (65 arolwg Ebrill/ Mai 2019). 	<ul style="list-style-type: none"> Dywedodd 46% y byddai 'llwybrau oddi ar y ffordd' yn eu hannog i gerdded/beicio'n fwy rheolaidd a dywedodd 29% y byddai 'llwybrau a reolir yn rheolaidd' yn eu hannog i wneud hynny. O'r 785 a oedd yn ymwybodol o gynnig LIDT, dywedodd 96% y byddent yn defnyddio'r llwybr arfaethedig.
Arolwg i Ddefnyddwyr: <ul style="list-style-type: none"> Defnyddwyr rhan bresennol LIDT 22 arolwg Ebrill 2019. 	<ul style="list-style-type: none"> Dywedodd 40% y byddai 'llwybrau oddi ar y ffordd' yn eu hannog i gerdded/beicio'n fwy rheolaidd. Roedd 92% o'r ymatebwyr yn ymwybodol o gynnig LIDT. O'r rhain, dywedodd 86% y byddent yn defnyddio'r llwybr arfaethedig.
Arolwg i Ddisgyblion: <ul style="list-style-type: none"> Arolwg dangos dwylo (3 ysgol uwchradd yn Nyffryn Tywi); 1859 o ymatebion Ebrill/Mai 2019 	<ul style="list-style-type: none"> Dywedodd dros chwarter y disgyblion (27%) a holwyd y byddai cynllun arfaethedig Llwybr Dyffryn Tywi yn eu hannog i gerdded/beicio i'r ysgol.
Arolwg i Athrawon: <ul style="list-style-type: none"> 7 ysgol gynradd yn Nyffryn Tywi: 74 arolwg Ebrill/Mai 2019. 	<ul style="list-style-type: none"> Dywedodd 12% y byddai cynllun arfaethedig Llwybr Dyffryn Tywi yn eu hannog i gerdded/beicio i'r ysgol.

Ymgynghoriad Cam 2 WeITAG:

Gweithdy Rhanddeiliaid - Tri gweithdy (Mehefin 2020) a fynychwyd gan randdeiliaid mewnol ac allanol. Roedd canlyniadau'r gweithdai yn llywio'r broses o nodi problemau a datblygu amcanion a oedd yn benodol i'r astudiaeth.

Ymgynghori â Busnesau - Ymgynghori â busnesau dros gyfnod o chwe wythnos (Mehefin/Gorffennaf 2020). Anfonwyd holiadur at 42 o fusnesau. Roedd 80% o'r ymatebwyr o'r farn y byddai LIDT yn cael effaith gadarnhaol ar eu busnes.

Ymgynghori â'r Cyhoedd - Chwe wythnos (Gorffennaf/Awst 2020). Holiadur ymgynghori â'r cyhoedd ar wefan y Cyngor Sir a hyrwyddwyd drwy gyfryngau cymdeithasol yr Awdurdod Lleol. 1690 o ymatebwyr. Dangoswyd llawer o gefnogaeth:

- Roedd 79% yn gefnogol iawn i LIDT;
- Dywedodd 42% y byddent yn defnyddio LIDT yn 'rheolaidd' a 40% 'weithiau'

Mae adborth ynghylch sut y gellid gwella'r cynnig wedi'i gyflwyno yn sgil yr holl waith ymgynghori. Mae hyn wedi'i adlewyrchu yn y gwaith dylunio parhaus. **Mae modd gweld rhagor o wybodaeth am weithgareddau ymgynghori a sut mae'r rhain wedi cyfrannu at gynnig LIDT yn Llwybr Dyffryn Tywi, Cam 2 WeITAG, Adroddiad Terfynol adran 2.2 ac Adroddiad Asesu Effeithiau - Atodiad B.**

Dolen i'r fideo 'golwg o'r awyr':

<https://www.carmarthenshire.gov.wales/home/business/development-and-investment/tywi-valley-path/#.YMnCs-SpXoo>

4.2b A oes unrhyw agweddau ar eich cais sy'n ddadleuol neu heb gael cefnogaeth y gymuned gyfan? Rhowch grynodedd byr, gan gynnwys unrhyw ymgyrchoedd neu grwpiau penodol sydd o'ch plaid neu yn eich erbyn? (Cyfanswm 250 gair)

Nid oes unrhyw wrthwynebiadau mawr i'r cynnig ac mae'r gwaith ymgyngori wedi dangos cefnogaeth eang i'r cynllun.

Fel rhan o'r ymgyngoriad â'r cyhoedd a gynhaliwyd yn 2020 rhoddwyd sylwadau ar sut y gellid gwella cynigion LIDT (gweler Adran 2.2 o Lwybr Dyffryn Tywi, WelTAG 2). Y sylw/mater a nodwyd amlaf oedd caniatáu i'r llwybr gael ei ddefnyddio gan farchogion, oherwydd bod opsiynau marchogaeth oddi ar y ffordd yn brin ar hyn o bryd.

Er nad yw'r grŵp defnyddwyr hwn yn gwrthwynebu LIDT, byddent yn hoffi cael mwy o ddefnydd ar ôl agor y llwybr. Mae Cyngor Sir Caerfyrddin yn parhau i gynnal trafodaethau gyda chynrychiolwyr y grŵp defnyddwyr hwn ynghylch pa ddarpariaeth y gellir ei chynnig ar LIDT.

Dyma sylwadau a gyflwynwyd yn ystod yr ymgyngoriad â'r cyhoedd hefyd: yr angen am gyfleusterau ychwanegol ar hyd y llwybr; cysylltiadau ychwanegol; llifogydd; gwaith cynnal a chadw cyffredinol; cŵn ar dennyn; lled y llwybr ar gyfer pob defnyddiwr; y llwybr yn mynd drwy dir amaeth a'r lleoliad ar lan yr afon. Mae'r rhain i gyd yn agweddau y mae'r Cyngor yn mynd i'r afael â hwy yn nyluniad terfynol y cynllun.

[Redacted text block]

4.2c Pan nad oes gan yr awdurdod lleol sy'n ymgeisio y cyfrifoldeb statudol am gyflawni prosiectau, a ydych wedi atodi llythyr gan yr awdurdod neu'r corff cyfrifol yn cadarnhau ei gefnogaeth?

- Do
 Naddo
 Amherthnasol

Ar gyfer ceisiadau trafndiaeth Gogledd Iwerddon, a ydych wedi atodi llythyr cefnogaeth gan y cyngor dosbarth perthnasol?

- Do
 Naddo
 Amherthnasol

4.3 Yr Achos am Fuddsoddiad

Gweler nodyn technegol Tabl 1 am ragor o arweiniad.

4.3a Rhowch dystiolaeth o'r heriau/rhwysterau lleol i dwf a'r cyd-destun y mae'r cais yn ceisio ymateb iddo. (Cyfanswm 500 gair)

Mae'r cynllun arfaethedig yn mynd drwy ardal wledig yn bennaf, ac o ganlyniad, ceir yw'r prif ddull teithio yn yr ardal. Mae pellter yn un o'r ffactorau sy'n dylanwadu ar y dull teithio a ddewisir, ond mae diffyg dewisiadau fforddiadwy eraill o ran trafndiaeth yn rhwystr mawr arall i leihau'r defnydd o geir yn ardal yr astudiaeth. Ar hyn o bryd, ni ellir cael mynediad i lawer o fusnesau, cymunedau, gwasanaethau ac atyniadau ymwelwyr lleol yn ddiogel drwy gerdded neu feicio. Mae ystadegau yn dangos bod 125 o wrthdrawiadau lle cafodd rhywun ei ladd neu ei anafu'n ddifrifol rhwng 2016 a 2018 a bod 145 o bobl wedi cael eu lladd neu eu hanafu. Mae hyn yn cynnwys 2 wrthdrawiad angheuol yn ardal yr astudiaeth.

Byddai gosod LIDT yn gwella'r dulliau teithio a ddewisir ledled yr ardal ac yn gwella mynediad fforddiadwy i amrywiaeth eang o wasanaethau a chyfleusterau sy'n angenrheidiol yn gymdeithasol.

Byddai mwy o gerdded a beicio hefyd yn helpu i wella'r problemau ansawdd aer sy'n effeithio ar gymunedau yn Llandeilo a Chaerfyrddin. Mae Adroddiad Cynnydd Ansawdd Aer 2018 yn datgan 'Y prif lygryn ansawdd aer i Sir Gaerfyrddin yw Nitrogen Deuocsid (NO₂) a phrif ffynhonnell allyriadau NO₂ yn y sir yw traffig ffyrdd.' Byddai darparu Llwybr Dyffryn Tywi yn cynyddu'r dulliau teithio y gellir eu dewis ac yn darparu amgylchedd mwy diogel i gerddwyr a beicwyr.

Os na weithredir, mae'r defnydd o geir yn debygol o gynyddu ac mae'r effeithiau economaidd, cymdeithasol ac amgylcheddol negyddol sy'n gysylltiedig ag oedi a thagfeydd o ran traffig yng nghanol trefi yn debygol o waethygu.

Yn 2020, Cyngor Sir Gaerfyrddin oedd yr awdurdod lleol cyntaf yng Nghymru i gyhoeddi cynllun gweithredu newid yn yr hinsawdd, sy'n nodi sut y bydd yn gweithio tuag at fod yn garbon sero-net yn ystod y 10 mlynedd nesaf. Mae newid yn yr hinsawdd, llygredd aer a'r angen i leihau allyriadau carbon yn sbardunau allweddol o ran y penderfyniadau sy'n cael eu gwneud mewn perthynas â thrafnidiaeth. Mae'r effaith sylweddol y mae trafndiaeth yn ei chael ar yr amgylchedd yn cael ei chydabod yn eang, yn enwedig o ran llygredd aer, llygredd sŵn ac allyriadau nwyon tŷ gwydr. Er enghraifft, mae adroddiad blaenorol wedi rhoi enghraifft o'r arbedion CO₂ blynyddol sylweddol y gellid eu gwneud drwy drosglwyddo taith gymudo 10km mewn car i daith feicio ar hyd Llwybr arfaethedig Dyffryn Tywi.

Hefyd, bydd hwyluso'r llwybr yn gwella iechyd a ffitrwydd pobl leol. Mae hyn yn arbennig o bwysig mewn ardal sydd â chyfraddau marwolaethau yn sgil clefyd cardiofasgwlaidd sy'n uwch na chyfartaledd Cymru.

Hefyd Sir Gaerfyrddin sydd â'r gyfradd drydedd uchaf o ordewdra ymhlith plant rhwng 4 a 5 oed yng Nghymru. Byddai darparu LIDT yn annog mwy o weithgarwch sy'n cael ei ystyried yn ffordd wych o wella iechyd meddwl a llesiant, ac mewn ardal lle mae 28% o oedolion yn dioddef o broblemau iechyd meddwl mae gwir angen datblygu mesurau sy'n annog trigolion i ddefnyddio cefn gwlad eang Sir Gaerfyrddin.

Mae'r ddarpariaeth cerdded a beicio bresennol rhwng Ffair-fach a Chaerfyrddin yn ddigyswllt. Mae'r B4300 rhwng Felin-wen a Ffair-fach, sef llwybr presennol Rhwydwaith Beicio Cenedlaethol 47, yn anaddas oherwydd cyflymder y traffig ac mae pryderon difrifol ynghylch diogelwch ffyrdd sy'n cael effaith negyddol ar y nifer sy'n cerdded ac yn beicio.

4.3b Eglurwch pam mae angen buddsoddiad gan y Llywodraeth (beth yw methiant y farchnad)? (Cyfanswm 250 gair)

Gallai darparu LIDT wella mynediad i addysg, gofal iechyd, cyflogaeth ac amrywiaeth eang o wasanaethau a chyfleusterau sy'n angenrheidiol yn gymdeithasol. Gallai arwain at fuddion economaidd, cymdeithasol ac amgylcheddol sylweddol i gymunedau lleol. Amcangyfrifwyd y byddai'r buddion economaidd yn unig yn werth dros £4 miliwn y flwyddyn i'r economi leol drwy gynyddu gwariant ymwelwyr yn yr ardal. Er y bydd o fudd i'r gymuned leol ar unwaith, bydd cyflawni'r cynllun arfaethedig o bwys rhanbarthol a chenedlaethol. O ganlyniad, mae angen cyllid llywodraeth y DU i gyflawni'r cynllun mor effeithlon â phosibl.

Yn draddodiadol, caiff cyllid ei ddyrannu gan Lywodraeth Cymru fesul blwyddyn. Sawl tro, nid oes sicrwydd ynghylch cyllid hirdymor ar gyfer cynlluniau. Mae'r dull hwn yn aml yn arwain at ddarpariaeth dameidiog a all arwain yn aml at gostau ychwanegol a rhoi'r gorau i'r gwaith. O ganlyniad, cyfyngir ar fuddion posibl y cynllun neu, mewn rhai achosion, ni chânt eu cyflawni o gwbl. Nid yw LIDT yn gymwys i gael cyllid Teithio Llesol gan Lywodraeth Cymru ar hyn o bryd gan nad yw'n bodloni'r meini prawf cymhwysedd penodol cyfredol.

[REDACTED]

4.3c Nodwch eglurhad clir ynghylch yr hyn yr ydych yn cynnig buddsoddi ynddo a pham y bydd yr ymyriadau arfaethedig yn y cais yn mynd i'r afael â'r heriau a'r rhwystrau hynny gyda thystiolaeth i gefnogi'r eglurhad hwnnw. Fel rhan o hyn, byddem yn disgwyl deall sail resymegol y lleoliad. (Cyfanswm 500 gair)

Mae Cyngor Sir Gaerfyrddin yn bwriadu buddsoddi mewn seilwaith cerdded a beicio o'r radd flaenaf a fydd yn denu gwariant ymwelwyr o bob rhan o'r DU gan fanteisio ar harddwch Dyffryn Tywi. Hefyd mae Dyffryn Tywi yn ardal wledig sydd â dwysedd poblogaeth isel ac aneddiadau gwasgaredig. Mae Cynllun Datblygu Lleol Sir Gaerfyrddin yn nodi bod aneddiadau llai yn brin o wasanaethau a chyfleusterau a bod anghenion lleol fel arfer yn cael eu diwallu drwy deithio mewn car i aneddiadau cyfagos mwy.

Mae'r adroddiad 'Symud Sir Gâr Wledig Ymlaen' yn cydnabod bod dirywiad gwasanaethau mewn aneddiadau llai yn arwain at fwy o deithio i drefi mwy. Cydnabyddir effaith materion o'r fath ar lesiant cymdeithasol ac economaidd yn Asesiad Llesiant Sir Gaerfyrddin, sy'n nodi bod 'natur wledig Sir Gaerfyrddin, a'r pellterau sylweddol sydd angen eu teithio oddi mewn iddi, yn peri heriau i lesiant, o safbwynt cysylltedd a mynediad i wasanaethau.'

Bydd cyflawni'r llwybr arfaethedig yn creu cyfleoedd sylweddol i greu refereniw amcangyfrifedig o dros £4 miliwn y flwyddyn. Bydd cynnydd yn nifer yr ymwelwyr yn cynyddu gwariant mewn cymunedau ar hyd y llwybr gan arwain at gyflogaeth ychwanegol i bobl leol. Mae natur wledig Dyffryn Tywi yn creu heriau o ran trafniadaeth gynaliadwy i ymwelwyr a'r boblogaeth leol. Mae'r angen i deithio i gael mynediad at wasanaethau a chyfleusterau yn yr aneddiadau mwy yn ystyriaeth allweddol. Mae gan ardal yr astudiaeth gysylltiadau da i deithio mewn car i'r aneddiadau mwy, ond mae hygyrchedd drwy opsiynau teithio mwy cynaliadwy yn llai deniadol.

Mae niferoedd uchel yn berchen ar gar yn yr ardal ac mae dros 81% o aelwydydd yn Sir Gaerfyrddin yn berchen ar gar neu fan, o'i gymharu â chyfartaledd o 77% ledled Cymru gyfan. Mae 36% o deithiau yn nalgylch Dyffryn Tywi yn llai na 10km o hyd. Mae hyn yn dangos bod nifer sylweddol o deithiau cymudo yn fyr ac y byddai modd defnyddio dulliau teithio eraill, megis beicio, ar eu cyfer pe bai llwybrau addas ar gael.

Mae diffyg seilwaith addas yn rhwystro mwy o gerdded a beicio ac mae Cyngor Sir Gaerfyrddin yn nodi bod ffyrdd gwledig yn faes sy'n peri pryder wrth i ystadegau ddangos bod 125 o wrthdrawiadau lle cafodd rhywun ei ladd neu ei anafu'n ddifrifol wedi digwydd rhwng 2016 a 2018. Mae hyn yn cynnwys 2 wrthdrawiad angheuol yn ardal yr astudiaeth.

Cafwyd dirywiad mewn trafndiaeth gyhoeddus yn ddiweddar. Byddai buddsoddi mewn seilwaith cerdded a beicio gwell yn gwella mynediad at wasanaethau a chyfleusterau angenrheidiol mewn ardal sy'n wynebu dirywiad mewn trafndiaeth gyhoeddus. Nododd Asesiad Llesiant Sir Gaerfyrddin mai Sir Gaerfyrddin yw'r sir drydedd waethaf yng Nghymru ar gyfer lefelau gordewdra yn ystod plentyndod, ac mae 30.7% o blant 4-5 oed dros bwysau neu'n ordew, sy'n uwch na chyfartaledd Cymru sef 26.2%. Mae cyfraddau marwolaethau yn sgil clefyd cardiofasgwlaidd yn Sir Gaerfyrddin yn 334.2 fesul 100,000 o bobl, sy'n uwch na chyfartaledd Cymru, sef 289. Nododd yr Asesiad fod 28% o oedolion Sir Gaerfyrddin yn dioddef yn sgil problemau iechyd meddwl, sy'n uwch na chyfartaledd Cymru, sef 26%. Deellir y gall mwy o weithgarwch corfforol, yn ogystal â mwy o gysylltiad â'r amgylchedd naturiol, gael effaith gadarnhaol ar iechyd a llesiant cyffredinol. Bydd gan LIDT ran bwysig i'w chwarae o ran gwella iechyd a llesiant trigolion

4.3d Ar gyfer Ceisiadau Trafnidiaeth: A ydych wedi darparu Adroddiad Asesu Opsiynau?

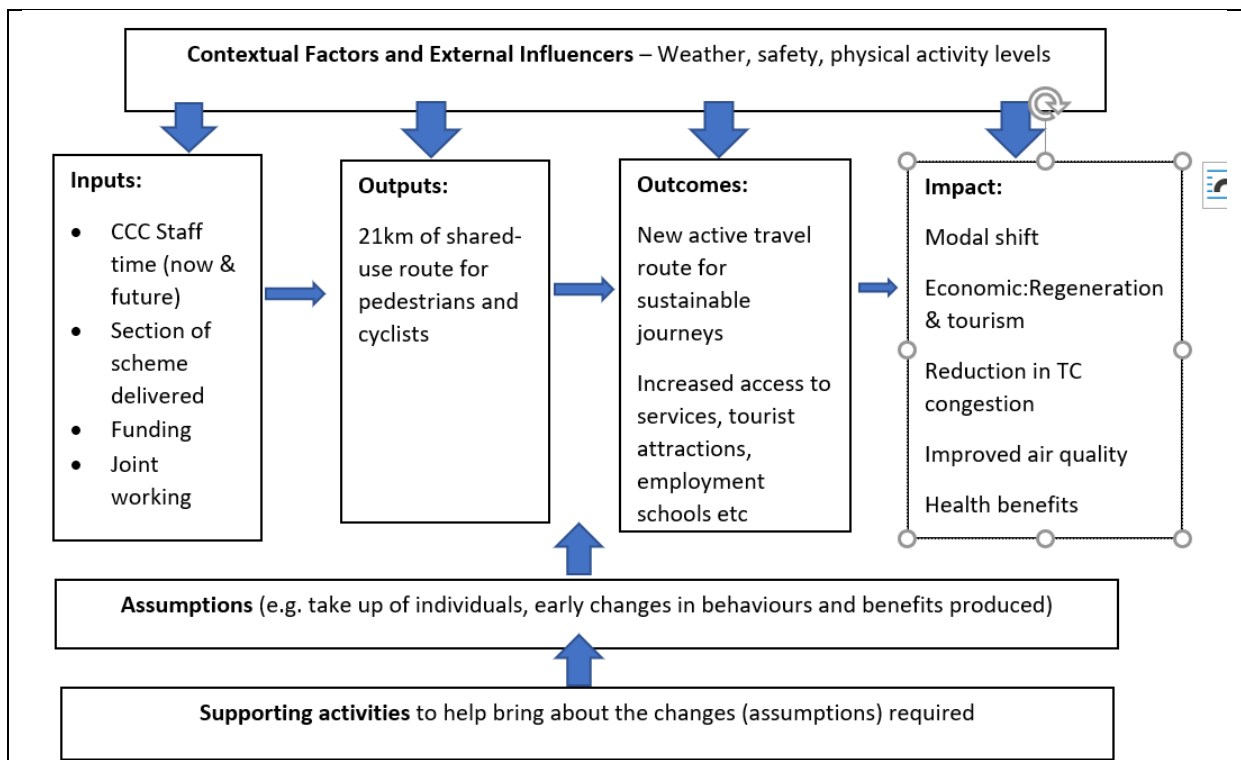
Ydym - Cam 1 a 2 WeITAG

Nac ydym

Yn unol â gweithdrefnau Llywodraeth Cymru, mae LIDT wedi dilyn proses Arweiniad ar Arfarnu Trafnidiaeth Cymru (WeITAG). Yn ogystal ag ymgorffori Deddf Llesiant Cenedlaethau'r Dyfodol (Cymru) 2015, mae WeITAG hefyd yn cyfuno egwyddorion Llyfr Gwyrdd Trysorlys ei Mawrhydi a'r Model Pum Achos ar gyfer Achosion Busnes Gwell ag arferion gorau TAG ar gyfer arfarnu trafndiaeth. Mae gan WeITAG (2017) bum cam allweddol. Cynhaliwyd Cam 1 proses WeITAG (Achos Amlinellol Strategol) yn unol ag arweiniad 2013, a chwblhawyd Cam 2 (Achos Busnes Amlinellol) yn unol ag arweiniad 2017 yn 2020/21. Yng nghanam 1 a cham 2 cynhaliwyd proses dewis opsiynau, yn ogystal ag arfarniad llawn o'r problemau allweddol yn ardal yr astudiaeth a sut y bydd unrhyw opsiwn a ffefrir yn mynd i'r afael â'r problemau hyn a'r effeithiau posibl. Mewn cytundeb â'r corff cyllido, cyflwynwyd adroddiadau Cam 1 a 2 WeITAG yn lle Adroddiad Asesu Opsiynau.

4.3e Eglurwch sut fyddwch chi'n cyflawni'r allbynnau a chadarnhewch sut mae'r canlyniadau yn debygol o lifo o'r ymyriadau. Dylid arddangos hyn drwy *Theori Newid* sydd â thystiolaeth dda. Mae rhagor o arweiniad ynghylch cynhyrchu Theori Newid yn [Llyfr Magenta Trysorlys EM](#) (tudalen 24, adran 2.2.1) a [chanllawiau gwerthuso MHCLG](#). (Cyfanswm 500 gair)

Nodir allbynnau LIDT yn y Cynllun Monitro a Gwerthuso (sydd wedi'i atodi i'r cais). Mae'r Theori Newid ynghylch sut y cyflawnir yr allbynnau hyn fel a ganlyn:



Ffactorau Cyd-destunol: Gallai'r rhain fod yn dywydd (dim rheolaeth), diogelwch ac awydd grwpiau defnyddwyr i ymgymryd â gweithgarwch corfforol. Ymdrinnir â'r rhain drwy nodweddion dylunio yn y llwybr (diogelwch), a hyrwyddo'r buddion iechyd sy'n gysylltiedig â cheredded a beicio.

Mewnbynnau:

Mae'r mewnbynnau yn cynnwys yr amser y mae swyddogion Cyngor Sir Caerfyrddin wedi'i roi i'r prosiect. O ran gweithgareddau hyd yn hyn, darparwyd cyllid allanol a chyllid gan Gyngor Sir Caerfyrddin i gyflawni rhan o'r llwybr (gwersi a ddysgwyd). Cyflawnwyd hyn drwy gydweithio e.e. Gwaith ar draws yr adrannau yng Nghyngor Sir Caerfyrddin, cymunedau lleol.

Allbynnau:

Y prif amcan yw darparu llwybr cyd-ddefnyddio newydd ar gyfer cerddwyr a beicwyr tua 21km o hyd o Abergwili, Caerfyrddin yn y gorllewin i Ffair-fach, Llandeilo yn y dwyrain.

Canlyniadau:

Y canlyniadau tymor cynnar i ganolig fydd llwybr teithio llesol newydd. Ar ôl agor, bydd gan y gymuned well opsiynau teithio (yn enwedig i'r rhai heb gar), gyda mynediad cynaliadwy i amrywiaeth o wasanaethau lleol. Bydd LIDT yn cynyddu mynediad i gyfleoedd twristiaeth presennol a bydd yn atyniad ei hun.

Effaith:

Mae'r canlyniadau hirdymor yn cynnwys:

- Newid dulliau teithio ar gyfer amrywiaeth o deithiau a fydd yn lleihau tagfeydd ac yn gwella ansawdd aer a fydd o fudd i Ardaloedd Rheoli Ansawdd Aer.

- Buddion iechyd yn sgil mwy o weithgarwch corfforol a gwelliant mewn ansawdd aer.
- Economaidd: Effaith adfywio ehangach yn sgil mwy o fynediad i gyfleoedd newydd e.e. cyflogaeth, ac effaith economaidd twristiaeth wrth i LIDT ddenu ymwelwyr i'r ardal.

Rhagdybiaethau:

Mae'r rhagdybiaethau'n seiliedig ar dystiolaeth gadarn (e.e. data cyfrif defnyddwyr presennol ar lwybrau yn y sir lle cofnodir rhwng 70-200k o ddefnyddwyr y flwyddyn i gyfiawnhau amcangyfrifon o 123k o ddefnyddwyr y flwyddyn ar LIDT). Yn ogystal, defnyddiwyd astudiaethau o gynlluniau mewn rhannau eraill o'r DU i helpu i lywio disgwyliadau e.e. Waterford Greenway, Iwerddon – 250,000 o ddefnyddwyr yn y flwyddyn gyntaf). Ceir tystiolaeth sy'n cefnogi buddion economaidd twristiaeth ac yn dangos sut y gall gwella opsiynau teithio helpu i fynd i'r afael â phroblemau amddifadedd sy'n cael eu hachosi gan ddiffyg mynediad. Mae astudiaethau'n dangos y buddion iechyd sy'n gysylltiedig â mwy o weithgarwch corfforol (gweler y dystiolaeth yn y ddogfen Gwerthusiad Economaidd, Amgylcheddol a Chymdeithasol o Lwybr Dyffryn Tywi – Mai 2020).

Gweithgareddau ategol:

Bydd trefniadau llywodraethu ac amser swyddogion yn cefnogi'r gwaith o gyflawni'r prosiect ac yn helpu i sicrhau effeithiau cadarnhaol. Mae'r cynllun cyflawni ar gyfer y cynllun yn rhoi rhagor o fanylion am hyn. Bydd gwersi a ddysgwyd o gynlluniau blaenorol hefyd yn cael eu rhoi ar waith.

4.4. Cyd-fynd â'r cyd-destun lleol a chenedlaethol

Gweler nodyn technegol Tabl 1 am ragor o arweiniad.

4.4a Eglurwch sut mae eich cais yn cyd-fynd â strategaethau lleol perthnasol, a'u cefnogi (megis Cynlluniau Lleol, strategaethau economaidd lleol neu Gynlluniau Trafnidiaeth Leol) ac amcanion lleol ar gyfer buddsoddi, gwella isadeiledd a chodi'r gwastad. (Cyfanswm 500 gair)

Mae LIDT yn cyd-fynd â pholisi cenedlaethol allweddol Cymru, gan gynnwys Deddf Llesiant Cenedlaethau'r Dyfodol (2015), ac mae'n dilyn y 7 nod llesiant drwy hyrwyddo cymuned iachach, fwy cydnerth a ffyniannus yn Sir Gaerfyrddin. Mae hefyd yn helpu i greu cymunedau cydlynus ac yn cyfrannu at ddiwylliant Cymreig bywiog. Mae hefyd yn cyd-fynd â Deddf Teithio Llesol (Cymru) 2013 drwy alluogi'r rhai sy'n byw yn yr aneddiadau hyn i feicio neu gerdded i gyflogaeth, gofal iechyd ac addysg (ymhlith eraill), gan wneud cyfraniad cadarnhaol at y nifer sy'n manteisio ar deithiau teithio llesol yn y Sir.

Mae Llwybr Newydd¹ yn amlinellu'r hierarchaeth drafndiaeth sy'n blaenoriaethu cerdded a beicio. Mae LIDT yn dilyn athroniaeth yr hierarchaeth hon. Mae'r llwybr hefyd yn cyd-fynd â thair blaenoriaeth Llwybr Newydd.

Mae LIDT hefyd yn cyfrannu at bolisiau twristiaeth, adfywio ac amgylcheddol cenedlaethol Cymru drwy ddarparu cyfleuster i alluogi teithio cynaliadwy i gyrchfannau twristiaeth yn yr ardal, gan helpu i leihau allyriadau carbon.

Ar lefel fwy lleol, mae LIDT yn cyfrannu at Gydgyllun Trafnidiaeth ar gyfer De-orllewin Cymru (2015-2020). Yn y Cydgyllun cyfeirir at y llwybr fel Tramwyfa Drafndiaeth Dyffryn Tywi ac

¹ <https://llyw.cymru/sites/default/files/publications/2021-03/llwybr-newydd-strategaeth-drafndiaeth-cymru-2021-symudedd-strategaeth-lawm.pdf>

mae'n flaenoriaeth 8 o blith 12 ar gyfer rhestr o gynlluniau'r Cyngor. Bydd y llwybr yn cyfrannu at amcan 3 sy'n ymwneud â thrafnidiaeth gynaliadwy a bydd yn cyfrannu at iechyd a llesiant (amcanion 3 a 5) drwy wella diogelwch unigolion sy'n cerdded ac yn beicio ar hyd llwybr newydd oddi ar y ffordd.

Mae LIDT yn cyfrannu at gyflawni nifer o bolisïau a strategaethau lleol Sir Gaerfyrddin, gan gynnwys:

- Cynllun Llesiant Cyngor Sir Gaerfyrddin: Y Sir Gâr a Garem 2018-2023
- Symud Sir Gâr Wledig Ymlaen (2019)
- Strategaeth Gorfforaethol Sir Gaerfyrddin 2018-2023
- Cynllun Datblygu Lleol Sir Gaerfyrddin 2006-2021
- Strategaeth Datblygu Lleol ar gyfer Ardaloedd Gwledig Sir Gaerfyrddin (2014-2020)
- Strategaeth Feicio Sir Gaerfyrddin (2018)
- Cynllun Gwella Hawliau Tramwy Sir Gaerfyrddin 2019-2029

Mae'r llwybr yn cyfrannu at gyflawni pedwar amcan Bwrdd Gwasanaethau Cyhoeddus Sir Gaerfyrddin;

1. Arferion Iach;
2. Ymyrraeth Gynnar;
3. Cysylltiadau Cryf; a
4. Pobl a Lleoedd Ffyniannus:

Bydd y llwybr yn galluogi trigolion a thwristiaid yn y rhanbarth i gynyddu lefelau gweithgarwch corfforol. Mae'r llwybr yn cysylltu Caerfyrddin â rhannau gwledig o'r sir, gan greu cynifer o gyfleoedd â phosibl i drigolion a busnesau ar hyd y llwybr.

O safbwynt datblygu, mae'r llwybr yn cyfrannu at CDLI Sir Gaerfyrddin, sy'n tynnu sylw at 'Beicio a Cherdded' fel un o'i bolisïau. Mae LIDT yn cyfrannu at hyn drwy ddarparu llwybrau beicio a llwybrau troed diogel a chyfleus ac mae'n defnyddio coridor rheilffordd segur, a nodir ym mholisi TR6: Coridorau Rheilffordd Segur.

Mae LIDT hefyd yn cyd-fynd â pholisïau strategol lleol a nodir yn y Strategaeth Datblygu Lleol ar gyfer Ardaloedd Gwledig Sir Gaerfyrddin (2014-2020). Bydd y llwybr yn gwella mynediad i fannau gwaith i drigolion, yn ogystal â darparu mynediad i nifer o safleoedd twristiaeth yn Nyffryn Tywi.

Mae cynnig LIDT yn cyd-fynd â chynllun gweithredu Carbon Sero-net Cyngor Sir Gaerfyrddin drwy ddarparu seilwaith teithio cynaliadwy sy'n cefnogi uchelgais yr awdurdod lleol i ddod yn awdurdod lleol carbon sero-net erbyn 2030 gan gyd-fynd â pholisïau lleihau carbon Llywodraeth y DU.

Gellir gweld adolygiad manylach o bolisi lleol yn Adolygiad Polisi Cam 2 WeITAG yn Atodiad C i Adroddiad Asesu Effeithiau Cam 2 WeITAG.

4.4b Eglurwch sut mae'r cais yn cyd-fynd ag amcanion polisi ac ymrwymadau cyfreithiol a statudol Llywodraeth y DU, a'u cefnogi, megis cyflawni allyriadau carbon Sero Net a gwella ansawdd aer. Dylai ceisiadau am brosiectau trafndiaeth yn arbennig egluro'n glir eu buddion carbon. (Cyfanswm 250 gair)

Rhagwelir y bydd LIDT yn cael gwared ar deithiau car drwy ddarparu mwy o gyfleoedd ar gyfer teithio llesol, a fydd yn cael effaith gadarnhaol ar allyriadau carbon/ansawdd aer. Mae

dwy Ardal Rheoli Ansawdd Aer yn ardal yr astudiaeth, a ddynodwyd oherwydd bod safonau NO₂ yn cael eu torri yn sgil allyriadau cerbydau. Bydd y cynnig yn lleihau allyriadau NO₂ drwy annog teithio llesol.

Felly, mae'r cynnig yn gwneud y canlynol:

- Yn cyd-fynd â tharged cyfreithiol Llywodraeth y DU a ymgorfforwyd yn ddiweddar i leihau allyriadau 78% erbyn 2035.²
- Yn cyd-fynd ag ymrwymiad Llywodraeth y DU i "accelerate the transition to more active and sustainable transport by investing in... measures to help pedestrians and cyclists", fel y nodwyd yng Nghynllun Deg Pwynt y Prif Weinidog ar gyfer Chwyldro Diwydiannol Gwyrdd (Tachwedd 2020).³
- Yn cyd-fynd â Chynllun Datgarboneiddio Trafnidiaeth yr Adran Drafnidiaeth (Gwanwyn 2021), sy'n ceisio "encourage cycling and walking for short journeys" mewn perthynas ag "accelerating modal shift to public and active transport".⁴
- Yn cyd-fynd â'r cynllun Adeiladu'n Ôl yn Well drwy hyrwyddo dulliau teithio sero-net i annog twf economaidd ac adfywio hirdymor.
- Disgwylir iddo gyd-fynd â Strategaeth Sero-Net Llywodraeth y DU. Mae'r Adolygiad Sero-Net: Adroddiad Interim⁵, a fydd yn cyd-fynd â'r Strategaeth Sero-Net sy'n cael ei chyhoeddi cyn bo hir, yn cydnabod y gall cerdded a beicio leihau allanoldeb negyddol allyriadau trafnidiaeth.
- Yn arbed CO₂ drwy newid y dull teithio o gar preifat i feicio (e.e. bydd 96 o deithiau cymudo / at ddiobenion penodol y dydd yn cael eu trosglwyddo o gar i feicio – bydd hyn yn cyfateb i 12kg o arbedion CO₂ y dydd)

4.4c Pryd bynnag sy'n berthnasol, eglurwch sut mae'r cais yn gysylltiedig / cyd-fynd â buddsoddiadau eraill o wahanol ffyrddau cyllid, a'u cefnogi. (Cyfanswm 250 gair)

Mae Achos Busnes LIDT (Cam 2 WeITAG) wedi amcangyfrif bod costau gweithredu a chynnal a chadw'r cynllun tua £226k yn ystod y cyfnod arfarnu o 30 mlynedd.

Mae cyllid o'r defnydd o LIDT yn y dyfodol ar gyfer digwyddiadau beicio cystadleuol a thwristiaeth yn ffynhonnell incwm bosibl i gefnogi costau cynnal a chadw a gweithredu'r llwybr yn y dyfodol.

Bydd cynigion llwybrau Teithio Llesol ar gyfer seilwaith cerdded a beicio, a nodir ar Fap Rhwydwaith Integredig Teithio Llesol Cyngor Sir Caerfyrddin, yn gwella mynediad i'r llwybr. Mae'r rhain yn cynnwys:

- Cysylltiadau Teithio Llesol o Gaerfyrddin i ben gorllewinol LIDT
- Cysylltiad Abergwili.

² <https://www.gov.uk/government/news/uk-enshrines-new-target-in-law-to-slash-emissions-by-78-by-2035#:~:text=change%20and%20energy-UK%20enshrines%20new%20target%20in%20law,emissions%20by%2078%25%20by%202035&text=The%20UK's%20sixth%20Carbon%20Budget,to%20net%20zero%20by%202050.>

³ <https://www.gov.uk/government/publications/energy-white-paper-powering-our-net-zero-future/energy-white-paper-powering-our-net-zero-future-accessible-html-version>

⁴ <https://www.gov.uk/government/publications/energy-white-paper-powering-our-net-zero-future/energy-white-paper-powering-our-net-zero-future-accessible-html-version>

⁵

Mae'r Map Rhwydwaith Integredig yn destun ymgynghoriad ar hyn o bryd a bydd yn cael ei gyflwyno i Lywodraeth Cymru ym mis Medi 2021.

Bydd mynediad a defnydd o LIDT yn cael eu hategu gan waith adfer a gwella mynediad i Amgueddfa Sir Gaerfyrddin a Pharc yr Esgob, drwy'r prosiect Drws i'r Dyffryn, sydd wedi derbyn £1.27 miliwn gan Gronfa Dreftadaeth y Loteri Genedlaethol.

Bydd LIDT yn ategu mesurau i wella coridor yr A483 drwy Landeilo a Ffair-fach. Mae'r rhain yn cynnwys opsiynau o ran canol trefi megis gwell cysylltiadau bysiau a gwelliannau i droedffyrdd, a allai gynyddu nifer yr ymwelwyr ar ran ddwyreiniol LIDT, wrth wella'r amgylchedd yn y trefi hyn ar gyfer cerddwyr, beicwyr a defnyddwyr trafndiaeth gyhoeddus.

Bydd LIDT yn cefnogi'r cynllun Llwybrau Celtaidd ynghyd ag adfywio Neuadd y Farchnad, Llandeilo.

Bydd LIDT yn cysylltu â Metro Bae Abertawe a Gorllewin Cymru sy'n rhwydwaith trafndiaeth rhanbarthol gan ddefnyddio amrywiaeth o ddulliau.

4.4d Eglurwch sut mae'r cais yn cyd-fynd â disgwyliad y Llywodraeth sef y bydd pob prosiect ffyrdd lleol yn cyflawni neu'n gwella isadeiledd beicio a cherdded ac yn cynnwys mesurau blaenoriaethu bysiau, a'i gefnogi (oni bai y gellir dangos nad oes angen neu fod peth angen i wneud hynny). Dylai elfennau beicio'r cynigion ddilyn canllawiau dylunio beicio'r Llywodraeth sy'n sefydlu'r safonau gofynnol. (Cyfanswm 250 gair)

Bydd cynllun arfaethedig LIDT yn gwella'r seilwaith beicio a cherdded yn sylweddol yn ardal yr astudiaeth drwy ddarparu llwybr cyd-ddefnyddio uniongyrchol, diogel, a di-draffig yn bennaf.

Bydd cyflawni LIDT yn helpu Llywodraeth y DU i gyrraedd eu targedau lleihau carbon drwy ddarparu seilwaith diogel oddi ar y ffordd i alluogi pobl i gysylltu â gwasanaethau sy'n angenrheidiol yn gymdeithasol drwy gerdded a beicio.

Mae 36% o deithiau yn ardal yr astudiaeth yn llai na 10km a bydd LIDT yn cefnogi Cynllun Datgarboneiddio'r Adran Drafndiaeth drwy hwyluso mwy o gerdded a beicio ar gyfer teithiau byr.

Nod Cynllun 10 Pwynt y Prif Weinidog yw cyflymu'r broses o drosglwyddo i gerdded a beicio, ac mae gan y Llwybr arfaethedig botensial sylweddol i gefnogi'r targed hwn drwy ddarparu seilwaith cerdded a beicio y mae mawr ei angen yn yr ardal.

Dywed Llwybr Newydd^[1] y bydd yr Hierarchaeth Trafndiaeth Gynaliadwy yn cael ei defnyddio ar gyfer seilwaith trafndiaeth newydd. Mae'r Hierarchaeth Trafndiaeth Gynaliadwy, a nodir ym Mholisi Cynllunio Cymru 11, yn blaenoriaethu seilwaith cerdded a beicio cyn ymyriadau ar gyfer cerbydau preifat. Mae'r cynnig yn cyd-fynd yn glir â'r hierarchaeth, gan ei fod yn ceisio darparu seilwaith cerdded a beicio.

Yn ogystal, mae Llywodraeth Cymru "yn gefnogol iawn i gerdded a beicio ar gyfer hamdden" ac mae "cysylltiad cryf rhwng cerdded a beicio ar gyfer hamdden a pharodrwydd yr unigolyn

^[1] <https://llyw.cymru/sites/default/files/publications/2021-03/llwybr-newydd-strategaeth-drafndiaeth-cymru-2021-symudedd-strategaeth-lawm.pdf>

i ymgymryd â theithio llesol".^[2] Mae'r cynnig hwn yn cefnogi ymrwymiad Llywodraeth Cymru i wella gweithgarwch a seilwaith beicio a cherdded.

Bydd elfennau beicio'r cynigion yn cael eu dylunio yn ôl y safonau gofynnol a nodir yng nghanllawiau dylunio beicio'r Llywodraeth.

^[2] <https://gov.wales/sites/default/files/publications/2017-09/statutory-guidance-for-the-delivery-of-the-active-travel-wales-act-2013.pdf>

- <https://llwybrauceltaidd.cymru/>

RHAN 5 GWERTH AM ARIAN

5.1 Priodoldeb ffynonellau data a thystiolaeth

Gweler nodyn technegol Atodiad B a Thabl 1 am ragor o arweiniad.

Rhaid i bob cost a budd gydymffurfio neu fod yn unol â [Llyfr Gwyrdd Trysorlys EM Canllawiau Dadansoddi Trafnidiaeth yr Adran Drafnidiaeth](#) a [Chanllawiau Gwerthuso MHCLG](#).

5.1a Defnyddiwch dystiolaeth gyfredol i ddangos graddfa ac arwyddocâd problemau a materion lleol. (Cyfanswm 250 gair)

Mae LIDT Cam 2 WeITAG, Adroddiad Terfynol (2021) adran 2.4 a 2.5, yn cynnwys adolygiad o broblemau lleol. Mae hyn yn defnyddio tystiolaeth gan gynnwys astudiaethau, data ystadegol, gwaith ymgynghori a data sylfaenol i roi syniad o raddfa ac arwyddocâd. I grynhoi, y problemau allweddol yw:

- Diffyg hygyrchedd drwy ddulliau cynaliadwy yn Nyffryn Tywi (Graddfa: Mae llawer o wardiau yn ardal Llwybr Dyffryn Tywi ymhlith y 10% mwyaf amddifad yng Nghymru o ran mynediad at wasanaethau)⁶;
- Mae dibynnu ar gar ar gyfer teithiau lleol oherwydd diffyg dewisiadau eraill yn achosi tagfeydd yng nghanol trefi (Graddfa: Niferoedd uchel yn berchen ar geir, 81% o aelwydydd yn Sir Gaerfyrddin yn berchen ar gar neu fan (cyfartaledd Cymru - 77%)).
- Materion ansawdd aer yng nghanol trefi (Graddfa: Ardaloedd Rheoli Ansawdd Aer dynodedig yn Llandeilo a Chaerfyrddin);
- Opsiynau trafndiaeth gyhoeddus anaml a chyfyngedig (Graddfa: Mae teithiau'n cymryd hyd at 3 awr ar drafnidiaeth gyhoeddus, mae'r un daith mewn car yn llawer cyflymach)⁷;
- Nid yw'r llwybrau presennol ar hyd y B4300 a'r A40 yn addas i annog cerdded a beicio. (Graddfa: Cafodd Llwybr 47 y Rhwydwaith Beicio Cenedlaethol ar hyd y B4300 ei israddio gan Sustrans yn 2020. Mae ystadegau Cyngor Sir Gaerfyrddin ar gyfer ffyrdd gwledig yn dangos bod 125 o wrthdrawiadau lle cafodd rhywun ei ladd neu ei anafu'n ddifrifol rhwng 2016 a 2018 a bod 145 o bobl wedi cael eu lladd neu eu hanafu).
- Bydd buddion economaidd y cynllun yn helpu o ran amddifadedd gwledig.

⁶<https://statscymru.llyw.cymru/Catalogue/Community-Safety-and-Social-Inclusion/Welsh-Index-of-Multiple-Deprivation/Archive/WIMD-2011/WIMD2011LocalAuthorityAnalysis> a Gwerthusiad Economaidd, Amgylcheddol a Chymdeithasol o Lwybr Dyffryn Tywi - Adroddiad Drafft, Capita, Mai 2020, Atodiad A

⁷ Gwerthusiad Economaidd, Amgylcheddol a Chymdeithasol o Lwybr Dyffryn Tywi – Adroddiad Drafft, Capita, Mai 2020, tt.16

5.1b Dylai cynigion ddangos sicrwydd ansawdd y dadansoddiad data a thystiolaeth i egluro graddfa ac arwyddocâd problemau a materion lleol. Nodwch sut mae unrhyw ddata, arolygon a thystiolaeth yn gadarn, cyfredol a diduedd. (Cyfanswm 500 gair)

Mae'r data ystadegol presennol sydd wedi'i ddefnyddio i ddangos graddfa'r problemau wedi dod o ffynonellau cadarn e.e. Cyfrifiad, StatsCymru, Asesiadau Llesiant y Bwrdd Gwasanaethau Cyhoeddus ac ati.

Er mwyn cefnogi'r gwaith o ddatblygu cynnig LIDT, cynhaliwyd amrywiaeth o astudiaethau technegol. Mae'r astudiaethau hyn, sydd wedi'u cynhyrchu gan arbenigwyr annibynnol, yn archwilio effeithiau'r opsiynau arfaethedig ac yn darparu tystiolaeth dechnegol i gefnogi'r arfarniad a gynhaliwyd. Mae'r rhain yn cynnwys:

- Cysyniad Coridor Trafnidiaeth Dyffryn Tywi – Adroddiad Cwmpasu Geodechnegol (Ionawr 2014)
- Coridor Trafnidiaeth Dyffryn Tywi – Astudiaeth Ddichonoldeb (Ionawr 2014)
- Dwyrain Llwybr Dyffryn Tywi – Adroddiad Cwmpasu Asesiad o'r Effaith Amgylcheddol, WSP, Mawrth 2018

Cynhaliwyd astudiaethau hefyd i ystyried materion amgylcheddol ac ecolegol. Mae'r astudiaethau hyn yn canolbwyntio ar Gam Dwyreiniol y Llwybr o Nantgaredig i Ffair-fach:

- Cysyniad Coridor Trafnidiaeth Dyffryn Tywi – Asesiad Cwmpasu Canlyniad Llifogydd (Capita, Tachwedd 2013)
- Dwyrain Llwybr Dyffryn Tywi – Adroddiad Cwmpasu Asesiad o'r Effaith Amgylcheddol, WSP, Mawrth 2018);
- Adroddiad Arolwg Cynefinoedd Cam 1 Estynedig – Rhan Ddwyreiniol Llwybr Beicio Dyffryn Tywi (WSP, Ionawr 2019);
- Dwyrain Llwybr Beicio Dyffryn Tywi – Arolwg Tymhorol Dyfrgwn (WSP, Ionawr 2019); a
- Dwyrain Llwybr Beicio Dyffryn Tywi – Adroddiad Arolwg Ystlumod Pont Reilffordd Afon Gwynon (WSP, Ionawr 2019).

Mae astudiaethau sydd wedi datblygu'r achos busnes ar gyfer y Llwybr cyfan yn cynnwys:

- Achos Busnes Llwybr Dyffryn Tywi – diweddariad 2020 (WSP, Medi 2020); a
- Gwerthusiad Economaidd, Amgylcheddol a Chymdeithasol o Lwybr Dyffryn Tywi – Adroddiad Drafft (Capita, Mai 2020). Esbonnir cyfrifiadau o ran BCR yn Adran 5.5a

Mae cadernid tystiolaeth wedi'i gryfhau drwy gasglu data sylfaenol e.e. ymgynghori, amrywiaeth o arolygon defnyddwyr a busnesau a chasglu data cyfrif beicwyr ac ati. Casglwyd y rhan fwyaf o hyn yn ystod y ddwy flynedd ddiwethaf. Dewiswyd dulliau casglu data i sicrhau eu bod yn ddiuedd e.e. dewis detholiad o amseroedd, dyddiadau a lleoliadau i gynnal arolygon er mwyn sicrhau ystod amrywiol o ymatebion.

Lluniwyd achos busnes pum achos gan ymgynghoriaeth cynllunio trafniadaeth arbenigol annibynnol i ddarparu arfarniad o opsiynau'r cynllun (Cam 2 WelTAG LIDT, Adroddiad Terfynol (2021)). Mae hyn yn rhoi diweddariad cynhwysfawr i ddogfen Cam 1 WelTAG a luniwyd yn 2013. Lluniwyd Cam 2 WelTAG yn unol ag arweiniad WelTAG 2017 a gyhoeddwyd gan Lywodraeth Cymru, sy'n amlinellu'r paramedrau ar gyfer sut y dylid casglu a defnyddio data.

Mae 'Adroddiad Asesu Effeithiau' ynghlwm wrth yr adroddiad Cam WelTAG. Mae hwn yn ystorfa o'r holl ddata a gasglwyd i gynnal arfarniad o effeithiau tebygol LIDT. Mae hyn yn cynnwys ffynonellau data sylfaenol ac eilaidd a thystiolaeth ynghylch yr argymhellion a

wnaed yn Adroddiad Cam 2 WeITAG. Mae hefyd yn amlinellu sut mae'r gwaith a wnaed yn cyd-fynd â'r 'pum ffordd o weithio'.

Yn unol ag arweiniad WeITAG 2017, mae Grŵp Adolygu annibynnol (ar wahân i'r rhai sydd wedi cwblhau Astudiaeth Cam 2 WeITAG, sy'n cynnwys cynrychiolwyr y Cyngor, arbenigwyr a rhanddeiliaid allanol), wedi cwrdd ac ystyried cadernid y dystiolaeth a'r argymhellion a wnaed. Cytunodd y grŵp hwn yn unfrydol y dylid cefnogi argymhellion adroddiad Cam 2 WeITAG, bod y dystiolaeth yn ddilys ac y dylai cynnig LIDT symud ymlaen i Gam 3 WeITAG.

5.1c Dangoswch fod y data a'r dystiolaeth a ddewisir yn briodol i faes dylanwad yr ymyriadau. (Cyfanswm 250 gair)

Mae'r cynnig wedi'i leoli yn Nyffryn Tywi sef prif faes dylanwad lleol yr ymyriad. Diffinnir ardal yr astudiaeth yn adroddiad Cam 2 WeITAG fel 'Dyffryn Tywi yn Sir Gaerfyrddin ac yn benodol yr ardal o Abergwili yn y gorllewin i Ffair-fach yn y dwyrain'. Y trefi allweddol ar y naill ben neu'r llall i goridor yr astudiaeth hon yw Caerfyrddin yn y dwyrain a Llandeilo yn y gogledd-ddwyrain.

Bydd y cymunedau ar hyd Dyffryn Tywi yn elwa ar LIDT, gan ei ddefnyddio ar gyfer amrywiaeth o deithiau teithio llesol. Bydd yr opsiynau trafndiaeth yn cynyddu a bydd mynediad cynaliadwy at amrywiaeth o wasanaethau a chyfleoedd yn gwella yn y cymunedau lleol.

Mae data sylfaenol a gasglwyd wedi canolbwyntio ar Ddyffryn Tywi. E.e. cynhaliwyd arolygon defnyddwyr, ysgolion a busnesau lleol yn Nyffryn Tywi.

Mae astudiaethau technegol wedi canolbwyntio ar drywydd y llwybr. Lle bo'n bosibl, defnyddiwyd data ystadegol presennol (e.e. data'r Cyfrifiad, ystadegau Asesiad Llesiant ac ati) sy'n ymwneud â Dyffryn Tywi neu ardal yr awdurdod lleol.

Cydnabyddir, oherwydd ei fuddion o ran adfywio a thwristiaeth, y bydd yr amrywiaeth o effeithiau buddiol yn ehangach na Dyffryn Tywi. Felly, mae astudiaethau sy'n edrych ar yr effaith economaidd ehangach wedi ystyried maes dylanwad ledled y sir.

Mae Sir Gaerfyrddin yn cael ei chydabod fel Canolbwynt Beicio Cymru, ac mae wedi cynnal llawer o ddiwyddiadau beicio cenedlaethol uchel eu proffil. Mae cynllun arfaethedig LIDT yn ddarn sylweddol o seilwaith a fydd yn cefnogi ac yn gwella cynnyrch beicio'r Sir.

5.2 Effeithiolrwydd y cais wrth fynd i'r afael â phroblemau

5.2a Rhowch ddadansoddiad a thystiolaeth i ddangos sut fydd y cais yn mynd i'r afael â phroblemau cyfredol neu broblemau a ragwelir yn y dyfodol. Fel arfer, dylid rhagweld effeithiau mesuradwy gan ddefnyddio model addas. (Cyfanswm 500 gair)

Bydd LIDT yn cefnogi blaenoriaethau economaidd Llywodraeth y DU a Llywodraeth Cymru ar gyfer swyddi a thwf a bydd yn lleihau anweithgarwch economaidd drwy greu swyddi uniongyrchol ac anuniongyrchol sy'n gysylltiedig â'r cynllun. Mae Strategaeth Adfywio Economaidd Dinas-ranbarth Bae Abertawe yn cydnabod tanberfformiad economaidd (Gwerth Ychwanegol Gros) presennol y rhanbarth ond ei nod yw hybu gweithgarwch economaidd drwy gyflawni amcanion allweddol sy'n canolbwyntio ar dwf

busnesau, creu cynifer o swyddi â phosibl, lleoedd nodedig a seilwaith cystadleuol sy'n cyd-fynd â nodau LIDT. Er enghraifft, mae'r strategaeth yn nodi y rhagwelir y bydd cyflogaeth mewn amaethyddiaeth yn gostwng 32% erbyn 2030, a bydd y llwybr hwn yn rhoi cyfleoedd i arallgyfeirio a datblygu cynnig cryf o ran busnesau gwledig.

Bydd LIDT yn cyfrannu at y nod hwn, drwy gynyddu mynediad i gyflogaeth a chyfleoedd addysgol, sydd ar hyn o bryd yn brin yn sgil gorddibyniaeth ar deithio mewn ceir preifat ac opsiynau cyfyngedig o ran trafndiaeth gyhoeddus yn yr ardal. Lleolir LIDT yn Ninas-ranbarth Bae Abertawe a bydd yn cefnogi blaenoriaethau economaidd o ran creu swyddi, yn ystod y gwaith adeiladu ac ar ôl cwblhau'r llwybr.

Bydd LIDT hefyd yn cefnogi'r economi ymwelwyr hanfodol yn Sir Gaerfyrddin a bydd yn rhan bwysig o hwyluso twf yn y sector hwn, yn enwedig yng ngoleuni effaith pandemig COVID-19 a'r angen i'r sector wella a thyfu. Fel y gwelir drwy fetrigau twristiaeth STEAM ar gyfer Sir Gaerfyrddin, mae ymwelwyr a'u gwariant yn y sir yn cyfrannu'n sylweddol at weithgarwch economaidd ac mae'n hanfodol bod prosiect fel LIDT yn cael ei ariannu ac yn gallu agor cyn gynted â phosibl.

Yn ogystal ag effeithiau economaidd ariannol mawr, mae gan LIDT y potensial i leihau anweithgarwch economaidd drwy gysylltu cymunedau gwledig â chanolfannau gweinyddol a chyflogaeth yn y sir. Mae'n bodloni amcanion grant, er enghraifft, a bydd yn gwella ansawdd bywyd preswylwyr drwy ddarparu llwybr oddi ar y ffordd yn bennaf i ganolfan gyflogaeth, manwerthu a hamdden fawr, gan annog teithio llesol a chynaliadwy.

Mae data Mynegai Amddifadedd Lluosog Cymru hefyd yn dangos bod yr ardal ymhlith y 10% mwyaf amddifad yng Nghymru o ran mynediad at wasanaethau a dangoswyd y gall tloidi trafndiaeth ddwysáu diffyg gwasanaethau. Mae'r llwybr yn gyfleuster y gellir ei ddefnyddio'n rhad ac am ddim sydd â'r potensial i wella ansawdd bywyd nifer o gymunedau gwledig.

Mae'r modelu economaidd a ddefnyddiwyd i ddatblygu'r achos busnes ar gyfer LIDT yn adlewyrchu amrywiaeth o fathau o fuddion, gan gynnwys yr effeithiau ar gyflogaeth sy'n gysylltiedig ag adeiladu LIDT (rhoi budd i'r farchnad lafur leol a hybu sgiliau), y buddion o ran gwariant sy'n gysylltiedig â mwy o ymwelwyr (cefnogi swyddi uniongyrchol a'r rhai yn y gadwyn gyflenwi ehangach) a'r effeithiau ar iechyd sy'n cwmpasu'r buddion sy'n gysylltiedig â mwy o gerdded a beicio yn ogystal â llai o absenoldeb salwch.

Yn seiliedig ar dystiolaeth o gynlluniau cerdded a beicio tebyg, ceir rhagor o fuddion o ran yr effaith ar fusnesau gan y bydd mwy o wariant ymwelwyr yn creu mwy o weithgarwch drwy effeithiau lluosydd economaidd.

Mae LIDT hefyd yn bodloni nifer o amcanion lleol allweddol, gan gynnwys:

- Gwella diogelwch ffyrdd (llai o ddamweiniau);
- Lleihau gwahanu ardaloedd o bobtu'r ffordd
- Lleihau amddifadedd gwledig; a
- Gwella mynediad at wasanaethau

5.2b Disgrifiwch pa mor gadarn yw'r rhagdybiaethau, y fethodoleg ac allbynnau'r model a ragwelir. Ymhlith y ffactorau allweddol y dylid ymdrin â nhw mae ansawdd y dadansoddiad neu'r model (o ran cywirdeb a'r modd mae'n gweithio) (Cyfanswm 500 gair)

Mae'r arfarniad economaidd o Lwybr Dyffryn Tywi (LIDT) yn seiliedig ar fodel achos busnes ar gyfer y cynllun. Datblygwyd hwn yn wreiddiol yn 2018 ar gyfer arfarniadau

cychwynnol o'r cynllun ac mae wedi'i ddiweddarau yn dilyn hynny wrth i wybodaeth fwy cyfredol ddod ar gael.

Mae'r model wedi'i strwythuro gan ddefnyddio 'arferion gorau' modelau fel bod y taflenni gwaith mewnbynnau, cyfrifiadau ac allbynnau yn y model wedi'u labelu a'u gwahanu'n glir.

Mae'r taflenni gwaith 'mewnbynnau' yn cynnwys y canlynol:

- Yr holl eitemau costau gweithredu a chyfalaf (a chyfradd disgownt);
- Data Scarborough/Scottish Tourism Economic Activity Monitor (STEAM) ar gyfer Sir Gaerfyrddin (sy'n cynnwys nifer yr ymwelwyr, gwariant a nifer y swyddi a gefnogir yn y sector);
- Pob rhagdybiaeth galw sy'n ymwneud â'r defnydd a ragwelir o LIDT;
- Data'r Swyddfa Ystadegau Gwladol ar Werth Ychwanegol Gros a Gwerth Ychwanegol Gros fesul gweithiwr;
- Yr effaith ar drosiant busnesau a pharmedrau effaith Gwerth Ychwanegol Gros o ymchwil gan SQW; a
- Data sy'n cwmpasu paramedrau mewnbyn HEAT a SART.

Mae'r taflenni gwaith 'cyfrifiadau' yn cynnwys y canlynol:

- Effeithiau'r cyfnod adeiladu; a
- Proffil gwariant (cost) a ffrydiau incwm / buddion yn ystod y cyfnod arfarnu (30 mlynedd) – heb eu disgowntio ac wedi'u disgowntio.

Mae'r daflen waith 'allbynnau' yn cynnwys yr holl ganlyniadau terfynol o ran Gwerth Presennol Net (GPN) a'r Gymhareb Cost a Budd (BCR) ar gyfer tri senario.

Mae cadernid y rhagdybiaethau a ragwelir yn seiliedig ar nifer o ffactorau. Ar gyfer costau'r prosiect (sy'n cael sylw manylach yn 5.3), mae'r rhain yn seiliedig ar yr amcangyfrifon diweddaraf a ddarparwyd gan y contractwyr a gomisiynwyd gan y Cyngor Sir. Yn y model, pan eir i'r costau hyn maent yn cael eu dosbarthu ar draws y blynyddoedd cynnar perthnasol yn ystod y cyfnod arfarnu.

Mae'r data STEAM yn seiliedig ar y set ddata ddiweddaraf sydd ar gael ar gyfer y sir ac fe'i defnyddir i nodi 'gwariant y dydd' ar gyfer y pedwar math gwahanol o gategoriâu ymwelwyr / defnyddwyr. Defnyddir y data STEAM hefyd i gael paramedr lluosydd cyflogaeth anuniongyrchol.

Mae'r data yn ymwneud â'r galw neu'r defnydd a ragwelir o LIDT yn seiliedig ar gyfartaledd a gyfrifir o'r ffynonellau canlynol:

- Cyfartaledd ffigurau defnydd o'r llwybr rhwng Dyffryn y Swistir a'r Tymbl a rhwng Dyffryn y Swistir a Felin-foel ar gyfer 2020 (cymharydd da gan fod gan y llwybr ddefnyddwyr teithio llesol a hamdden);
- Cyfartaledd data teclynnau cyfrif Parc Arfordirol y Mileniwm Pafiliwn y Pwll rhwng 2018 a 2020;
- Cyfartaledd data teclynnau cyfrif Glanamau ar lwybr beicio Dyffryn Aman rhwng 2018 a 2020 (ar gyfer yr achlysuron lle nad yw'r teclynnau cyfrif wedi gweithio ar lwybr beicio Dyffryn Aman, defnyddiwyd data o declynnau cyfrif eraill ym Mhontaman i ategu'r rhain).

Mae'r model hefyd yn cyfrifo'r effeithiau economaidd a'r effeithiau ar gyflogaeth yn ystod y cyfnod adeiladu (er nad yw'r rhain yn cael eu nodi yng Ngwerthoedd Presennol Net a Chymarebau Cost a Budd cyffredinol y cynllun gan nad yw effeithiau adeiladu yn cael eu cynnwys mewn achosion busnes / arfarniadau economaidd cynllun).

Yn ogystal â'r buddion ariannol yn sgil ymwelwyr / defnyddwyr ychwanegol LIDT, mae buddion hefyd yn ymwneud â throsiant busnesau ac effeithiau Gwerth Ychwanegol Gros.

Mae'r paramedrau ar gyfer y rhain yn seiliedig ar waith empirig a wnaed gan SQW ac mae'r buddion dilynol wedi'u cynnwys mewn senarios GPN a BCR penodol. Nodir y rhain yn fanylach yn 5.4a isod.

5.3 Costau economaidd y cais

5.3a Eglurwch gostau economaidd y cais. Dylai'r costau fod yn gyson â'r costau yn yr achos ariannol, ond eu haddasu ar gyfer yr achos economaidd. Dylai hyn gynnwys ond heb eu cyfyngu i ddarparu tystiolaeth o'r costau wedi'u haddasu i flwyddyn sail briodol a bod chwyddiant wedi'i gynnwys neu ei ystyried. Yn ogystal, rhowch fanylion bod risgiau ac ansicrwydd costau wedi'u hystyried a'u mesur yn briodol. Rhaid hefyd cynnwys tuedd optimistaeth yn y costau amcan yn yr achos economaidd. (Cyfanswm 500 gair)

[Redacted content]

5.4 Dadansoddiad o gostau a buddion sydd â gwerth ariannol

5.4a Disgrifiwch sut cafodd y buddion economaidd eu hamcangyfrif. Rhaid categorio'r rhain yn ôl effeithiau gwahanol. Yn dibynnu ar natur yr ymyriad, gellid cael cynnydd yng ngwerth tir, buddion i ansawdd aer, lleihau amseroedd teithio, cefnogaeth i dwf economaidd, cefnogaeth i gyflogaeth, neu leihau allyriadau carbon. (Cyfanswm 750 gair)

Rhagwelir y bydd LIDT yn arwain at amrywiaeth o fuddion economaidd. Mae'r rhain yn adlewyrchu nodweddion y llwybr a'r gwahanol fathau o fuddion y bydd yn eu creu.

Cefnogi Cyflogaeth

Bydd LIDT yn cefnogi cyflogaeth yn ystod y cyfnod adeiladu ac yna yn ystod ei gyfnod gweithredol. Yn ystod y cyfnod adeiladu ac yn seiliedig ar gost gyfalaf y flwyddyn adeiladu frig, mae cyfanswm nifer y swyddi cyflogaeth uniongyrchol a grëir yn seiliedig ar y cyfanswm hwn wedi'i rannu â Gwerth Ychwanegol Gros fesul gweithiwr yn y sector hwn yn y rhanbarth. Yna caiff y gyflogaeth hon ei chynyddu gan luosydd cyflogaeth anuniongyrchol o 1.26 a lluosydd cyflogaeth a ysgogwyd o 1.1. Yna caiff y cyfanswm cyflogaeth cyfunol hwn yn y flwyddyn adeiladu frig ei luosi â Gwerth Ychwanegol Gros fesul gweithiwr i gael cyfanswm effaith Gwerth Ychwanegol Gros.

Bydd cyfanswm y gwariant ychwanegol o ran twristiaeth hefyd yn cefnogi cyflogaeth. Bydd gwariant ymwelwyr o £4.4 miliwn y flwyddyn yn cefnogi llawer o swyddi yn y sector ac mae gwaith gan Deloitte ac Oxford Economics ar gyfer Visit Britain yn 2013 yn dangos, er enghraifft, bod creu un swydd yn sector twristiaeth y DU yn gofyn am wariant ychwanegol o £54,000. Ar y sail hon, bydd y gwariant ychwanegol o ran twristiaeth o £4.4 miliwn y flwyddyn yn cefnogi dros 81 o swyddi yn y sector.

Cefnogi'r Economi Ymwelwyr

Bydd LIDT yn dod â nifer sylweddol o ymwelwyr a defnyddwyr newydd i'r llwybr (mae'r olaf yn cynnwys cymudwyr, er enghraifft). Mae pedwar categori o ddefnyddwyr:

- Ymwelwyr dydd;
- Ymwelwyr dros nos (â gwasanaeth);
- Ymwelwyr dros nos (heb wasanaeth); a

- **Cymudwyr.**

Cyfrifir y buddion ariannol sy'n gysylltiedig â'r ymwelwyr / defnyddwyr ychwanegol hyn drwy gymryd y rhagolwg 'sylfaen' o ran galw a defnydd a dosbarthu hyn ar draws y gwahanol gategoriâu defnyddwyr (yn seiliedig ar gyfrannau a nodwyd gan SQW). Mae'r rhagolygon galw hefyd yn destun proffil 'ramp up' dros chwe blynedd i adlewyrchu lefelau tebygol defnydd LIDT yn ystod ei flynyddoedd cynnar o weithredu.

Ar ôl nodi'r rhagolygon galw blynyddol fesul categori defnyddiwr, caiff y rhain eu lluosu â'r gwerthoedd gwariant y dydd priodol a gafwyd o adroddiad diweddaraf STEAM ar gyfer Sir Gaerfyrddin. Mae'r gwerthoedd olaf hyn yn seiliedig ar rannu cyfanswm "effaith economaidd" fesul math o ymwelwyr (gwariant ariannol) â nifer yr ymwelwyr.

Ar gyfer pob categori ymwelwyr (gan gynnwys cymudo hefyd), caiff y gwariant ei broffilio yn ystod y cyfnod arfarnu o 30 mlynedd ac mae'n destun disgowntio safonol sector cyhoeddus o 3.5% y flwyddyn. Yna ychwanegir y buddion at ei gilydd pan gyfrifir y Gwerthoedd Presennol Net a Chymarebau Cost a Budd terfynol.

Effaith ar Drosiant Busnesau

Mae ymchwil empirig gan SQW wedi dangos y bydd trosiant busnesau yn cynyddu gan werth lluosydd i adlewyrchu effeithiau canlyniadol gwariant ychwanegol ymwelwyr drwy gadwyni cyflenwi (effeithiau anuniongyrchol) ac o ganlyniad i ailwario cyflogau ac incwm arall y mae'r galw hwn yn ei greu (effeithiau a ysgogwyd). Gyda'i gilydd mae'r rhain yn creu effeithiau lluosydd. Gellir defnyddio astudiaeth a gynhaliwyd gan ddefnyddio Model Economaidd Caergrawnt i ddarparu procsi ar gyfer yr effeithiau lluosydd hyn. Mae hyn yn awgrymu bod trosiant busnesau twristiaeth (gan gynnwys effeithiau lluosydd) 1.44 gwaith gwerth gwariant twristiaeth.

Yna caiff hyn ei gymhwyso i'r cyfansymiau gwariant ymwelwyr er mwyn rhoi cynnydd o ran yr effaith ar drosiant busnesau.

Effeithiau Gwerth Ychwanegol Gros

Mae'r effeithiau hyn yn fesur o gyfraniad economaidd sector neu weithgaredd ac yn cynrychioli gwerth ychwanegol a grëir yn yr ardal (yn hytrach na chyfanswm gwerth yn unig). Gellir amcangyfrif effeithiau Gwerth Ychwanegol Gros drwy ddefnyddio'r cymarebau nodweddiadol ar gyfer y diwydiant ac mae data'r Arolwg Busnes Blynyddol yn darparu amcangyfrifon o drosiant a Gwerth Ychwanegol Gros ar gyfer y sectorau twristiaeth yn ne-orllewin Cymru.

Ar gyfer y ddau brif sector (llety a gwasanaeth bwyd a diod), roedd Gwerth Ychwanegol Gros yn cynrychioli 48% o werth trosiant. Mae cymhwyso hyn i gyfanswm gwariant ymwelwyr yn rhoi cynnydd uniongyrchol o ran Gwerth Ychwanegol Gros. Mae'r effeithiau lluosydd yn seiliedig ar y gymhareb Gwerth Ychwanegol Gros cyfartalog rhanbarthol a throsiant ar draws gweddill yr economi (34%) ac yna caiff hyn ei gymhwyso i drosiant busnes anuniongyrchol ac wedi'i ysgogi i nodi cyfanswm effaith Gwerth Ychwanegol Gros.

Gan fod effeithiau Gwerth Ychwanegol Gros yn fesur economaidd arall yn lle effeithiau ar drosiant busnesau, nid ydynt yn adiol ac mae hyn yn golygu eu bod wedi'u cynnwys mewn senarios eraill wrth gyfrifo Gwerthoedd Presennol Net a'r Cymarebau Cost a Budd.

Effeithiau o ran Gwell Iechyd / Llai o Absenoldeb Salwch

Mae buddion o ran iechyd dangosol (HEAT) a llai o salwch (SART) hefyd wedi eu hamcangyfrif. Gan dybio mai cost gymdeithasol ariannol un farwolaeth yw tua £3.2 miliwn,

bydd gostyngiad o 0.9 yn nifer y marwolaethau o ganlyniad i lefelau uwch o feicio (a'r buddion iechyd yn sgil hyn) tua £2.8 miliwn. Yn seiliedig ar y rhagdybiaethau mewnbyn a ddefnyddiwyd, y buddion yn sgil llai o absenoldeb salwch fydd tua £1 miliwn y flwyddyn.

Nid yw'r rhain wedi'u cynnwys yng Ngwerthoedd Presennol Net a Chymarebau Cost a Budd y cynllun.

5.4b Cwblhewch Tab A a B ar y **daenlen Excel ynghlwm** i ddangos eich:

Tab A - Cyfanswm costau disgowntiedig yn ôl ffynhonnell cyllid (£m)

Tab B - Buddion disgowntiedig yn ôl categori (£m)

5.5 Gwerth am arian y cais

5.5a Rhowch grynodeb o Werth am Arian cyffredinol y cais. Dylai hwn gynnwys adroddiad ar Gymarebau Cost a Budd. Os yw Cymhareb Cost a Budd wedi'i hamcangyfrif dylid cael eglurhad clir o sut yr amcangyfrifwyd hyn, h.y. nodyn am fethodoleg. Dylid cyfrifo Cymarebau Cost a Budd mewn modd sy'n gyson â [Llyfr Gwyrdd Trysorlys EM](#). Ar gyfer ceisiadau nad ydynt yn ymwneud â thrafnidiaeth, dylai fod yn gyson â [chanllawiau gwerthuso MHCLG](#). Ar gyfer ceisiadau sy'n gofyn am gyllid ar gyfer prosiectau trafndiaeth, dylai'r rhain fod yn gyson â [Chanllawiau Dadansoddi Trafnidiaeth yr Adran Drafndiaeth](#). (Cyfanswm 500 gair)

Mae categorieiddio Gwerth am Arian cyffredinol cynllun LIDT yn seiliedig ar ddadansoddiad cost a budd safonol gan gyfrifo amrywiaeth o Werthoedd Presennol Net a'r Cymarebau Cost a Budd. Gan mai cynllun cerdded a beicio yw hwn yn bennaf gyda chyfleusterau cerdded a beicio newydd, y cyfnod arfarnu yw 30 mlynedd rhwng 2020/21 a 2048/49, gan gynnwys y blynyddoedd hynny (mae 2019/20 yn cael ei thrin fel y Flwyddyn 0 'sylfaen').

Wrth werthuso'r cynllun ar draws y cyfnod arfarnu hwn o 30 mlynedd, bydd LIDT yn creu llawer mwy o fuddion disgowntiedig o gymharu â chostau'r cynllun. Y gyfradd ddisgowntio a ddefnyddir yw'r gyfradd safonol o 3.5% a ddiffinnir yn Llyfr Gwyrdd Trysorlys EM am gyfnod arfarnu o 30 mlynedd. Mae'r canlyniadau wedi'u crynhoi isod yn nhermau GPN ac maent yn dangos y canlyniadau yn seiliedig ar senarios lle mae cyfuniadau gwahanol wedi'u cynnwys o ran buddion, e.e.

- Costau'r Cynllun yn nhermau GPN v Gwariant Defnyddwyr: £60.5 miliwn;
- Costau'r Cynllun yn nhermau GPN + Trosiant Busnesau: £97.5 miliwn; a
- Costau'r Cynllun yn nhermau GPN v Gwariant Defnyddwyr + Effeithiau Gwerth Ychwanegol Gros: £114.6 miliwn.

Mae'r Gwerthoedd Presennol Net yn dangos i ba raddau y mae buddion y cynllun yn fwy na chostau'r cynllun. Mae'n amlwg o'r holl ganlyniadau hyn y bydd LIDT yn creu llawer mwy o fuddion o'i gymharu â chostau cyfalaf a chynnal a chadw. Mae hyn yn wir hyd yn oed yn y senario lle mae gwariant defnyddwyr yn unig (h.y. gwariant ymwelwyr) yn cael ei ystyried.

Yn ogystal â'r Gwerthoedd Presennol Net, cyfrifwyd y Cymarebau Cost a Budd i nodi hyfywedd economaidd y cynllun ac maent yn briodol ar gyfer cynllun LIDT o ystyried bod Cymarebau Cost a Budd fel arfer yn cael eu hadrodd ar gyfer ceisiadau am grantiau a

chyllid. Mae'r Cymarebau Cost a Budd yn dangos cymhareb y buddion mewn perthynas â chostau (unwaith eto, mae'r holl eitemau'n cael eu disgowntio dros 30 mlynedd).

Ar gyfer y tri senario a nodwyd uchod, mae'r Cymarebau Cost a Budd fel a ganlyn:

- Costau'r Cynllun yn nhermau BCR v Gwariant Defnyddwyr: 3.6 : 1;
- Costau'r Cynllun yn nhermau BCR v Gwariant Defnyddwyr + Trosiant Busnesau: 5.1 : 1;
- a
- Costau'r Cynllun yn nhermau BCR v Gwariant Defnyddwyr + Effeithiau Gwerth Ychwanegol Gros: 5.9 : 1.

Yn seiliedig ar ganllawiau Fframwaith Gwerth am Arian Adran Drafnidiaeth y DU, mae'r Cymarebau Cost a Budd hyn yn dangos y canlynol:

- BCR o 3.6 = Gwerth "Uchel" am Arian;
- BCR o 5.1 = Gwerth "Uchel iawn" am Arian;
- BCR o 5.9 = Gwerth "Uchel iawn" am Arian.

Gan fod pob BCR o leiaf 3.6 neu uwch, mae hyfywedd economaidd y cynllun yn glir. Mae'r canlyniadau uchod yn dangos i ba raddau y mae effeithiau â gwerth ariannol yn fwy na chostau'r cynllun.

Er bod llai o sicrwydd yn gysylltiedig â buddion iechyd (HEAT) a lleihau absenoldeb salwch (SART), bydd ychwanegu'r effeithiau hyn at yr arfarniad yn gwneud y canlyniad hyd yn oed yn fwy cadarnhaol.

5.5b Disgrifiwch pa effeithiau eraill heb fod â gwerth ariannol y bydd y cais yn eu cyflwyno, a rhowch grynodedb o sut mae'r rhain wedi'u hasesu. (Cyfanswm 250 gair)

Mae LIDT yn perfformio'n dda pan gaiff ei asesu yn erbyn meini prawf economaidd, amgylcheddol, cymdeithasol a diwylliannol, fel y dangosir yn Nhabl 3.4 o Adroddiad Terfynol Cam 2 WeITAG Llwybr Dyffryn Tywi.

Cafodd LIDT y sgôr uchaf mewn perthynas â'i effaith gadarnhaol bosibl ar weithgarwch corfforol, lle nodwyd y byddai'n cael effaith gadarnhaol fawr. Hefyd nodwyd y byddai'r cynnig yn cael effaith gadarnhaol gymedrol ar lawer o feini prawf arfarnu eraill, yn enwedig y meini prawf cymdeithasol, sy'n cynnwys gwahanu ardaloedd o bobtu'r ffordd, mynediad i wasanaethau a damweiniau. Ni chofnododd LIDT unrhyw sgoriau negyddol mewn perthynas ag unrhyw un o'r meini prawf economaidd a oedd yn cynnwys creu swyddi a llai o absenoldeb salwch. Ni chofnododd y llwybr unrhyw sgoriau negyddol o ran y meini prawf amgylcheddol chwaith ac roedd y buddion yn cynnwys arbedion CO₂ sylweddol wrth drosglwyddo 10km o draffig cymudo i deithio llesol. Yn ogystal, roedd y buddion cymdeithasol a diwylliannol yn cynnwys gwell diogelwch i gerddwyr a beicwyr, ac effaith gadarnhaol ar dwristiaeth yn yr ardal a hyrwyddo'r iaith Gymraeg.

Defnyddiwyd arweiniad a methodoleg WeITAG 2017 i gynnal arfarniad pum achos a oedd yn edrych ar effeithiau'r opsiynau. Mae'r effeithiau'n cael eu dangos gan ddefnyddio amrywiaeth o dablau arfarnu, gan gynnwys tabl safonol y crynodeb arfarnu (Taflen Waith 12, Atodiad I o Adroddiad Asesu Effeithiau Cam 2 WeITAG). Defnyddiwyd graddfa saith pwynt Likert i sgorio'r effeithiau (cadarnhaol mawr i negyddol mawr). Nodir rhagor o fanylion am y broses arfarnu a ddefnyddiwyd yn y Nodyn Methodoleg (Atodiad A o Adroddiad Asesu Effeithiau Cam 2 WeITAG).

Mae Adran 3.3 o Adroddiad Cam 2 WeITAG yn disgrifio'n fanylach fuddion y cynllun sydd heb werth ariannol.

5.5c Rhowch asesiad cryno o'r risgiau a'r ansicrwydd a allai effeithio ar Werth am Arian cyffredinol y cais. (Cyfanswm 250 gair)

Mae'r risgiau a'r ansicrwydd a allai effeithio ar y categori Gwerth am Arian ar gyfer y cais hwn yn ymwneud â chostau a buddion.

Costau economaidd

Bydd gwerth am arian o ran alldro yn dibynnu ar gywirdeb yr amcangyfrifon costau cyfalaf ar gyfer LIDT. Gallai costau annisgwyl sy'n gor-reddeg ac oedi o ran y prosiect effeithio ar y gwerth terfynol am arian. Mae'r costau economaidd ar gyfer yr holl brosiectau yn seiliedig ar amcangyfrifon manwl sydd wedi'u goruchwyllo gan Gyngor Sir Caerfyrddin. Mae hyn yn golygu bod y risgiau o gostau'n gor-reddeg yn fach iawn, ond mae symiau ar gyfer treuliau annisgwyl a rhagfarn optimistiaeth wedi'u hychwanegu at yr amcangyfrifon cost at ddibenion yr Achos Economaidd. Mae Cyngor Sir Caerfyrddin wedi bod yn goruchwyllo'r gwaith o ddatblygu a chyflawni cynllun LIDT ers cryn amser ac wedi seilio'r amcangyfrifon cost ar y wybodaeth fwyaf cywir a chyfredol am gostau sydd ar gael. Mae hyn yn golygu bod y risg o gostau'n gor-reddeg yn fach.

Buddion economaidd

Mae'r buddion yn seiliedig ar ragolygon o ddefnydd LIDT a'r effeithiau cadarnhaol y bydd hyn yn eu creu. Yn yr un modd â'r holl ragolygon sy'n seiliedig ar ddefnydd, bydd rhywfaint o ansicrwydd ynghylch i ba raddau y caiff y rhain eu gwireddu. O ystyried y nifer sydd wedi ymgymryd â theithio llesol yn ystod ac ar ôl COVID, disgwylir y bydd y cynllun arfaethedig yn cael ei ddefnyddio'n amlach yn sgil mwy o wyliau gartref a theithiau hamdden.

Mae'r rhagolygon yn seiliedig ar ddadansoddiad cadarn a darbodus o lwybrau troed cymaradwy a choridorau beicio sy'n debyg iawn i'r hyn sy'n cael ei gynnig ar gyfer LIDT.

5.5d Ar gyfer ceisiadau trafndiaeth, byddem yn disgwyl i [Dabl y Crynodeb Gwerthuso](#), gael ei gwblhau i alluogi ystyriaeth o'r ystod lawn o effeithiau ar dtrafnidiaeth. Dylid atodi deunyddiau eraill sy'n cefnogi asesiad y cynllun a ddisgrifir yn yr adran hon at eich cais.

6.1 Ariannol

Gweler nodyn technegol Tabl 1 am ragor o arweiniad.

6.1a Rhowch grynodedb isod o'ch gofyniad ariannol o'r Gronfa Codi'r Gwastad, a pha, os unrhyw rai, gyfraniadau lleol a thrydydd parti sydd wedi'u sicrhau (noder yr anogir isafswm cyfraniad lleol (sector cyhoeddus neu breifat) o 10% o gostau'r cais). Noder hefyd y disgwylir cyfraniad gan randdeiliaid yn y sector preifat, megis datblygwyr, os byddant yn elwa o gais arbennig (Cyfanswm 250 gair)

Y gofyniad ariannol o'r Gronfa Codi'r Gwastad yw £16,774,912, sef 90% o gyfanswm y cais. Bydd Cyngor Sir Caerfyrddin yn cyfrannu £1,863,879 at y cynllun, sef 10% o gyfanswm y cais. Mae swm arian cyfatebol Cyngor Sir Caerfyrddin yn cael ei sicrhau drwy Raglen y Gyllideb Gyfalaf.

6.1b Yn ogystal, cwblhewch Dabiau C a D yn y **daenlen Excel ynghlwm**, gan nodi manylion y costau a'r proffil gwario ar lefel y prosiect a'r cais ar y ffurf y gofynnir amdani yn y daflen Excel. Dylai'r manylion cyllid fod mor gywir â phosibl gan y byddant yn ffurfio sylfaen y trefniadau cyllid. Noder y byddem yn disgwyl i'r holl gyllid a ddarperir drwy'r Gronfa gael ei wario erbyn 31 Mawrth 2024, a, gydag eithriad, yn 2024-25 ar gyfer cynlluniau mwy.

6.1c Cadarnhewch a fydd y cais yn cael ei ariannu'n rhannol gan gyllid trydydd parti arall (sector cyhoeddus neu breifat). Os felly, cynhwyswch dystiolaeth (h.y. llythyrau, ymrwymadau cytundebol) i ddangos sut mae cyfraniadau gan drydydd parti yn cael eu diogelu, y lefel ymrwymiad a pha bryd y byddant ar gael. Mae'n bosibl y bydd Llywodraeth y DU yn derbyn darpariaeth tir gan drydydd parti fel rhan o'r cyfraniad lleol tuag at gostau'r cynllun. Pryd bynnag mae'n berthnasol, dylai ymgeiswyr roi tystiolaeth ar ffurf llythyr atodol gan brisiwr annibynnol i ddilysu gwerth marchnadol gwirioneddol y tir.

- Bydd
- Na fydd

6.1d Eglurwch pa, os unrhyw un, fwllch cyllid sy'n bodoli, neu ba waith arall y mae angen ei wneud i sicrhau cyfraniadau cyllid gan drydydd parti. (Cyfanswm 250 gair)

Os bydd y buddsoddiad y gofynnwyd amdano o'r Gronfa Codi'r Gwastad yn cael ei sicrhau ni fydd unrhyw fylchau cyllid gan y bydd rhaglen gyfalaf Cyngor Sir Caerfyrddin yn darparu'r arian cyfatebol sy'n weddill. Ar hyn o bryd, nid oes unrhyw fylchau referniw a ragwelir.

6.1e Rhestrwch unrhyw geisiadau eraill am gyllid yr ydych wedi'u cyflwyno i'r cynllun hwn neu amrywiad arno a chanlyniadau'r ceisiadau hynny, gan gynnwys unrhyw resymau dros wrthod. (Cyfanswm 250 gair)

Mae'r ceisiadau canlynol am gyllid wedi'u gwneud mewn perthynas â'r cynllun:

- 2015/16 – sicrhawyd cyllid o Gronfa Trafnidiaeth Leol Llywodraeth Cymru.
- 2016/17 – sicrhawyd cyllid o Gronfa Trafnidiaeth Leol Llywodraeth Cymru.
- 2017/18 – sicrhawyd cyllid o Gronfa Trafnidiaeth Leol Llywodraeth Cymru a Chronfa Datblygu Cymunedau Gwledig Llywodraeth Cymru. Bu Cyngor Sir Caerfyrddin yn llwyddiannus o ran y ffrwd gyllido hon gan ei bod yn cydnabod buddion twristiaeth y cynllun hwn sydd o'r radd flaenaf.
- 2018/19 – sicrhawyd cyllid o Gronfa Trafnidiaeth Leol Llywodraeth Cymru.

2019/20 – cyflwynwyd cais am gyllid i Gronfa Trafnidiaeth Leol Llywodraeth Cymru a Chronfa Teithio Llesol Llywodraeth Cymru - Aflwyddiannus
2020/21 - cyflwynwyd cais am gyllid i Gronfa Trafnidiaeth Leol Llywodraeth Cymru. Aflwyddiannus

Mae swyddogion Llywodraeth Cymru wedi rhoi'r rhesymau canlynol dros beidio â sicrhau cyllid o'r Gronfa Teithio Llesol yn flaenorol:

- Nid oedd y cynllun yn bodloni gofynion penodol meini prawf y Gronfa Teithio Llesol gan nad yw elfennau mawr o'r cynllun ar Fap Rhwydwaith Integredig cymeradwy neu yn yr ardaloedd adeiledig a bennir gan Lywodraeth Cymru.
- Newidiodd blaenoriaethau arian grant y Gronfa Trafnidiaeth Leol ac mae cynlluniau o'r math hwn bellach yn cael eu hariannu gan y Gronfa Teithio Llesol. Nid yw LIDT wedi bod yn gymwys ar gyfer y Gronfa Teithio Llesol oherwydd y rhesymau uchod.

6.1f Rhowch wybodaeth ynghylch meintiau elw a chynlluniau wrth gefn sydd wedi'u caniatáu a'r rhesymeg wrth wraidd iddynt. (Cyfanswm 250 gair)

[REDACTED]

[REDACTED]

[REDACTED]

6.1g Nodwch isod beth yw'r prif risgiau ariannol a sut cânt eu lliniaru, gan gynnwys sut yr ymdrinnir â chostau sy'n gor-redeg a sut cânt eu rhannu rhwng partneriaid cyllid nad ydynt yn Llywodraeth y DU.(dylech groesgyfeirio at y Gofrestr Risgiau). (Cyfanswm 500 gair)

Y prif risg ariannol i'r cynllun yw peidio â sicrhau'r cyllid allanol sydd ei angen i'w gyflawni. Gellir lliniaru'r elfen hon drwy gyflwyno ceisiadau cadarn am gyllid o fewn amserlenni i gyrrff cyllido priodol.

Mae risgiau ariannol eraill yn cynnwys:

- Cynnydd mewn costau adeiladu. Gellir lliniaru'r elfen hon drwy fod yn gywir o ran ein hamcangyfrifon lefel uchel presennol sy'n seiliedig ar brisiau diweddaraf y farchnad a chyfraddau fframwaith a bennwyd ar gyfer y blynyddoedd i ddod. Mae'r costau adeiladu yn seiliedig yn rhannol ar ddyluniadau manwl sydd wedi lleihau rhywfaint o'r risg sy'n gysylltiedig ag amcangyfrif yn ystod y rhan hon o'r broses. Defnyddiwyd cymariaethau â chynlluniau blaenorol tebyg i sicrhau bod amcangyfrifon cost mor gadarn â phosibl ar y cam hwn. Mae cynlluniau wrth gefn o ran gwaith adeiladu wedi'u cynnwys. Bydd unrhyw gostau sy'n gor-redeg yn cael eu hariannu gan Gyngor Sir Caerfyrddin.
- Contractau fframwaith ar waith i gyflymu'r broses gaffael er mwyn helpu i liniaru rhai effeithiau chwyddiant yn y sector adeiladu.

- Oedi o ran y cynllun a allai effeithio ar gyflawni a chael effaith, yn ei dro, ar y proffil ariannol. Gellir lliniaru hyn drwy reoli'r rhaglen mewn modd cadarn drwy gyfarfodydd rheolaidd a nodi a datrys problemau posibl o ran y rhaglen yn gynnar.

- Methu â chytuno ar swm contract o fewn y cyllidebau sydd ar gael. Gellir lliniaru hyn drwy gael cynlluniau wrth gefn ar waith a'r opsiwn i ddadansoddi gwerth rhai elfennau i leihau costau contract os oes angen.

6.2 Masnachol

Gweler nodyn technegol Adran 4 a Thabl 1 am ragor o arweiniad.

6.2a Crynowch eich strategaeth strwythur masnachol, dyrannu risg a chaffael sy'n nodi'r rhesymeg wrth wraidd y strategaeth a ddewiswyd a'r opsiynau eraill sy'n cael eu hystyried a'u disgowntio. Dylid hefyd nodi'r llwybr caffael gydag eglurhad yn nodi pam mae'n briodol i gais o'r raddfa a'r natur a gyflwynwyd.

Noder - rhaid gwneud pob caffaeliad yn unol â'r holl ofynion cyfreithiol perthnasol. Rhaid i bob ymgeisydd ddisgrifio ei ddull gweithredu i sicrhau cydymffurfiaeth lawn er mwyn cyflawni ei ddyletswyddau cyfreithiol. (Cyfanswm 500 gair)

Strwythur Masnachol

Mae Cyngor Sir Caerfyrddin yn Awdurdod Lleol sector cyhoeddus sy'n cwmpasu ardal ddaearyddol Sir Gaerfyrddin. Mae ganddo 74 o aelodau etholedig ac mae'n cael ei arwain gan Arweinydd y Cyngor sy'n cael ei ethol a Phrif Weithredwr. Ffurfiwyd y Cyngor ym 1996 a hwn yw'r Awdurdod Unedol trydydd mwyaf yng Nghymru yn ddaearyddol gan gwmpasu tua 2400 cilometr sgwâr ac mae'n darparu ei wasanaeth i dros 180,000 o drigolion. Yr Arweinydd a'r Aelodau Etholedig sydd â'r cyfrifoldeb cyffredinol am wasanaethau a chyllideb y Cyngor. Mae Bwrdd Gweithredol y Cyngor yn cynnwys 10 aelod. Mae'r Bwrdd Gweithredol yn gwneud penderfyniadau gweithredol dirprwyedig yn unol â pholisi a chyllideb y Cyngor. Mae pwyllgorau craffu sy'n cefnogi gwaith y Bwrdd Gweithredol a'r Cyngor cyfan. Mae copi o Gyfansoddiad y Cyngor ar gael ar gais.

Strategaeth Caffael

Mae gan Gyngor Sir Caerfyrddin Reolau o ran Gweithdrefnau Contractau ar waith i osod rheolau clir ar gyfer caffael nwyddau, gwasanaethau a gwaith er mwyn i'r Awdurdod gael y gwerth gorau am arian. Mae'r rheolau hyn yn sicrhau system o fod yn agored, yn dryloyw ac yn anwahaniaethol lle na fydd unrhyw amheuaeth ynghylch atebolrwydd a gonestrwydd y broses gaffael. Mae copi o'r Rheolau o ran Gweithdrefnau Contractau ar gael ar gais. Mae gan Gyngor Sir Caerfyrddin fframwaith ymgynghorwyr a chontractwyr sefydledig ar gyfer caffael gwasanaethau sydd eu hangen i gwblhau'r cynllun hwn. Mae'r fframweithiau'n cydymffurfio'n llawn â gofynion archwilio ac mae ganddynt opsiynau i gaffael drwy brosesau tendr bach neu drwy ddyfarniad uniongyrchol. Mae opsiwn hefyd i ddefnyddio Sefydliad Llafur Uniongyrchol Cyngor Sir Caerfyrddin sy'n gallu ymgymryd â phrosiectau adeiladu bach a chanolig.

Y math o gontract i'w ddefnyddio ar gyfer y prosiect hwn yw'r contract Peirianeg ac Adeiladu NEC sy'n hwyluso'r broses o roi egwyddorion ac arferion cadarn ar waith ar gyfer rheoli prosiectau yn ogystal â diffinio perthnasoedd cyfreithiol. Mae'n addas ar gyfer caffael ystod amrywiol o waith a gwasanaethau, o brosiectau fframwaith mawr i fân waith.

Dyrannu Risg

Sefydlwyd Bwrdd Prosiect a bydd yn gyfrifol am oruchwylio'r prosiect gan gynnwys monitro risg a chynnydd ar gerrig milltir allweddol. Bydd Tîm Rheoli'r Prosiect yn llunio adroddiadau sy'n manylu ar yr allbynnau a'r gwariant hyd yn hyn i ddarparu diweddiadau rheolaidd ar gynnydd ac i fynd i'r afael ag unrhyw faterion yn gynnar. Cyflwynir adroddiadau i'r Bwrdd Prosiect a fydd yn gwneud unrhyw benderfyniadau mawr megis newid targedau neu ailbroffilio'r prosiect. Os nad yw'r prosiect ar y trywydd iawn, bydd camau adferol yn cael eu cychwyn yn dilyn trafodaeth yng nghyfarfod y Bwrdd Prosiect. Cynhaliwyd dadansoddiad risg manwl ar gyfer y cynllun yn unol â phroses rheoli risg y Cyngor Sir a gydlynwyd gan y Rheolwr Prosiect. Mae'r gofrestr yn nodi'r risg i gyflawni'r amcanion busnes, yn asesu risg heb ei rheoli, yn nodi mesurau rheoli risg a phwy sy'n gyfrifol am eu rhoi ar waith. Bydd copi o'r gofrestr risg yn cael ei atodi i'r cais hwn. Bydd y risg gyffredinol yn cael ei rheoli gan Fwrdd Prosiect - Prosiectau Priffyrdd a Chyfalaf Strategol a bydd y Rheolwr Prosiect yn gyfrifol am reoli risg o ddydd i ddydd.

6.3 Rheolaeth

Gweler nodyn technegol Adran 4 a Thabl 1 am ragor o arweiniad

Cynllun Cyflawni: Gofynnir i leoedd gyflwyno cynllun cyflawni sy'n dangos:

- Cerrig milltir clir, dibyniaethau a rhyngwynebau allweddol, gofynion adnoddau, hyd tasgau a chynlluniau wrth gefn.
- Dealltwriaeth o'r rolau a chyfrifoldebau, sgiliau, gallu, neu gapasiti sydd eu hangen.
- Trefniadau ar gyfer rheoli unrhyw bartner cyflawni a'r cynllun i wireddu buddion.
- Ymgysylltiad datblygwyr/ meddianwyr (yn ôl yr angen)
- Y strategaeth i reoli rhanddeiliaid ac ystyried eu buddion a'u dylanwadau.
- Cadarnhad o unrhyw bwerau neu ganiatâd sydd eu hangen, a chymeradwyaethau statudol e.e. Caniatâd cynllunio a manylion gwybodaeth ynghylch perchnogaeth neu gytundeb o'r tir/ asedau sydd eu hangen i gyflawni'r cais gyda thystiolaeth
- Yn ogystal, rhestrwch unrhyw bwerau / caniatâd etc. sydd eu hangen/wedi'u caffael, manylion y dyddiad a gafaelwyd, cyfnod yr her (os yn berthnasol) a dyddiad terfynu'r pwerau ac amodau sydd ynghlwm â nhw.

6.3a Crynowch y cynllun cyflawni, gan gyfeirio at yr uchod (Cyfanswm 500 gair)

Ceir crynodeb o weithgareddau allweddol y prosiect (cerrig milltir), hyd tasgau, dibyniaethau a gofynion adnoddau ar gyfer Cynllun Cyflawni LIDT, yn y tabl isod. Mae'r Cynllun Cyflawni Prosiect ategol yn rhoi rhagor o fanylion am ddyluniad manwl hyd at ddibyniaethau'r cynllun ac adeiladu.

Rhan o Lwybr Dyffryn Tywi	Gweithgaredd	Hyd y Dasg (misoedd)	Dyddiad Cyflawni	Dibyniaeth / Rhyngwynebau/ Cynlluniau Wrth Gefn	Darparu Adnoddau
Gorllewin	Dyluniad Manwl	0	Cwblhawyd yn sylweddol	Canllaw ar Ddylunio Teithio Llesol / Prosiect Drws i'r Dyffryn	Ymgynghorydd
	Arolygon: Amgylcheddol/Geodechnegol/Ecolegol/Perygl Llifogydd	0	Haf 2021	Cwblhawyd yn bennaf. Efallai y bydd angen rhai arolygon cyn adeiladu	Ymgynghorydd / Contractwr
	Ymgynghoriad	4	Cwblhawyd	Cymorth rhanddeiliaid	Cyngor Sir Caerfyrddin
	Caniatâd Cynllunio	6	Cwblhawyd	Arolygon Amgylcheddol/Ecolegol ategol	Cyngor Sir Caerfyrddin
	Caffael Tir	12	Cwblhau haf 2022/23		Cyngor Sir Caerfyrddin
	Caffael Gwaith Adeiladu	6	Dechrau Ionawr 2022	Cymeradwyo WeITAG3 / dyfarniad tendr / Yn amodol ar gyllid/tir	Cyngor Sir Caerfyrddin

	Adeiladu	12	2022/23	Caffael tir/cyfyngiadau ecolegol	Contractwr
	Agor y rhan o'r llwybr	3	2021/22 - 2022/23	Amserlen caffael tir/adeiladu	Cyngor Sir Caerfyrddin
Dwyrain	Dyluniad Manwl	6	Gaeaf 2021/22	Canllaw ar Ddylunio Teithio Llesol/Canllawiau/asiadau amgylcheddol/geodechnegol	Ymgynghorydd
	Arolygon: Amgylcheddol/Geodechnegol/Ecoleg/Perygl Llifogydd	6	Haf 2021	Arolygon ecolegol/modelu llifogydd	Ymgynghorydd / Contractwr
	Ymgynghoriad	4	Cwblhawyd	Cymorth Rhanddeiliaid	Cyngor Sir Caerfyrddin
	Caniatâd Cynllunio	6	Rhagfyr 2021	Datganiadau Amgylcheddol/Asiadau Ecoleg	Cyngor Sir Caerfyrddin
	Caffael tir	12	Cwblhau 2022/23		Cyngor Sir Caerfyrddin
	Caffael Gwaith Adeiladu	2	Rhagfyr 2021	Cymeradwyo WeITAG/dyfarniad tendr	Cyngor Sir Caerfyrddin
	Adeiladu	12-18	2022/23-2023/24	Caffael tir/cyfyngiadau ecolegol	Contractwr
	Agor y rhan o'r llwybr	3	2022/23	Amserlen caffael tir/adeiladu	Cyngor Sir Caerfyrddin
Pob rhan o LIDT	WeITAG 3	4	Cwblhau Ionawr 2022	Cymeradwyaeth/cyllid Cyngor Sir Caerfyrddin	Ymgynghorydd
	Sicrhau Cyllid	6	Rhagfyr 2021	Cais i Gronfa Codi'r Gwastad Llywodraeth y DU	Cyngor Sir Caerfyrddin
	Monitro a Gwerthuso	Ar waith	Dechrau 2022/23		Cyngor Sir Caerfyrddin
	Cynnal a Chadw / Gweithredu	Ar waith	Dechrau 2021/22		Cyngor Sir Caerfyrddin

- [Dealltwriaeth o'r rolau a chyfrifoldebau, sgiliau, gallu, neu gapasiti sydd eu hangen.](#)

Cyngor Sir Caerfyrddin fydd y corff arweiniol ar gyfer rheoli'r gwaith o gyflawni'r prosiect. Mae Bwrdd Prosiect Strategol wedi'i sefydlu yng Nghyngor Sir Caerfyrddin i oruchwylio'r gwaith cyflawni gan gynnwys monitro cynnydd ar gerrig milltir allweddol. Mae Tîm Prosiect wedi'i sefydlu i reoli'r gwaith o gyflawni'r prosiect o ddydd i ddydd. Darperir strwythur llywodraethu'r prosiect yn y Cynllun Cyflawni ategol.

- [Trefniadau ar gyfer rheoli unrhyw bartner cyflawni a'r cynllun i wireddu buddion.](#)

Tîm Prosiect Cyngor Sir Caerfyrddin sy'n gyfrifol am reoli'r berthynas contractiol â chontractwyr a thirfeddianwyr, monitro perfformiad, cyfathrebu â rhanddeiliaid allweddol a'r cyhoedd, monitro'r prosiect a chyflwyno adroddiadau yn ei gylich, marchnata a hyrwyddo.

- [Ymgysylltiad datblygwyr/ meddianwyr \(yn ôl yr angen\)](#)

Mae gan Gyngor Sir Caerfyrddin Swyddog Caffael Tir sy'n gyfrifol am ymdrin â'r trafodaethau prynu tir.

- [Y strategaeth i reoli rhanddeiliaid ac ystyried eu buddion a'u dylanwadau.](#)

Mae'r strategaeth cyfathrebu a rheoli rhanddeiliaid ar gyfer prosiect LIDT wedi'i datblygu a'i chydlynu gan Gyngor Sir Caerfyrddin fel rhan o broses Cam 2 WeITAG, sy'n cynnwys Cynllun Ymgysylltu â Rhanddeiliaid ac Adroddiad Ymgynghori, sy'n manylu ar y gweithgareddau hyd yn hyn a'r rhai sydd wedi'u cynllunio. Mae hyn yn cynnwys:

- Cyfarfodydd Rhanddeiliaid
- Ymgynghori â'r cyhoedd/busnesau
- Digwyddiadau Codi Ymwybyddiaeth

Ceir rhagor o fanylion yn adran 4.2a.

- Cadarnhad o unrhyw bwerau neu ganiatâd sydd eu hangen, a chymeradwyaethau statudol e.e. Caniatâd cynllunio a manylion gwybodaeth ynghylch perchnogaeth neu gytundeb o'r tir/ asedau sydd eu hangen i gyflawni'r cais gyda thystiolaeth.

Cymeradwyaethau statudol sydd eu hangen:

- Caniatâd cynllunio ar gyfer y rhan ddwyreiniol
- Gorchmynion Rheoleiddio/Rheoli Traffig
- Gofyniad am Ddatganiad Amgylcheddol
- Ymgysylltu â rhanddeiliaid allweddol (e.e. CNC)
- Llifogydd/draenio (Asesiad Canlyniadau Llifogydd)
- Caffael tir

- Yn ogystal, rhestrwch unrhyw bwerau / caniatâd etc. sydd eu hangen/wedi'u caffael, manylion y dyddiad a gaffaelwyd, cyfnod yr her (os yn berthnasol) a dyddiad terfynu'r pwerau ac amodau sydd ynghlwm â nhw.

Cymeradwyaethau statudol sydd wedi'u sicrhau:

- Caniatâd cynllunio wedi'i sicrhau ar gyfer rhannau gorllewinol LIDT (Ebrill 2017)
- Adroddiad Cwmpasu Asesiad o'r Effaith Amgylcheddol/Asesiad Sgrinio, Arolwg Tymhorol Dyfrgwn, Ystlumod a Chynefinoedd wedi'u cynnal
- Mae'n debygol y bydd angen trwyddedau ecolegol ar gyfer rhywogaethau a warchodir.
- [REDACTED]

6.3b A yw'r cynllun cyflawni wedi'i atodi i'ch cais?

Do

Naddo

6.3c A allwch chi ddangos gallu i ddechrau cyflawni ar lawr gwlad yn 2021-22?

Gallwn

Na allwn

6.3e Rheoli Risg: Gofynnir i leoedd sefydlu asesiad risg manwl sy'n nodi (cyfanswm 500 gair heb gynnwys y gofrestr risgiau):

- y rhwystrau a lefel y risg i gyflawni'ch cais
- trefniadau priodol ac effeithiol i reoli a lliniaru'r risgiau hyn
- dealltwriaeth glir o'r rolau / cyfrifoldebau am risg

Nodwyd rhwystrau a'u risgiau cysylltiedig sy'n cynnwys:

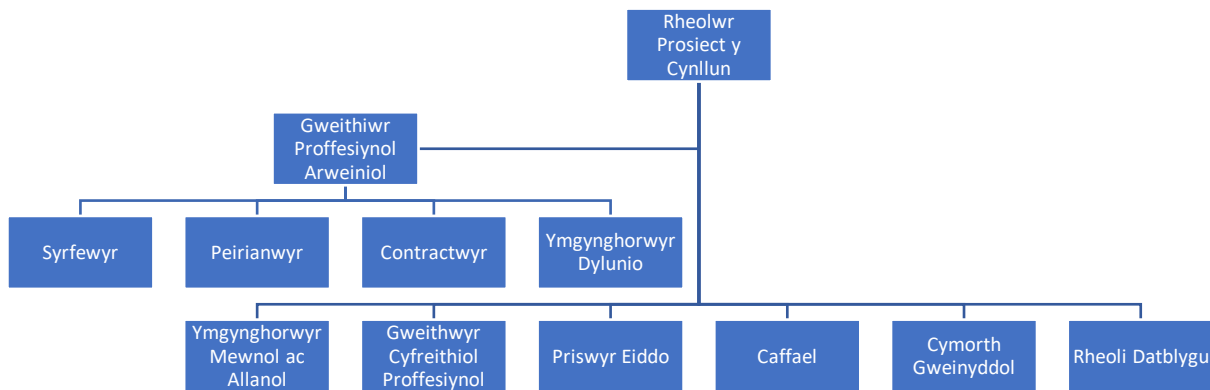
- Mae 75% o Lwybr Dyffryn Tywi mewn Parth Llifogydd 2 (Isel).
- Mae afon Tywi wedi'i dynodi'n Ardal Cadwraeth Arbennig a Safle o Ddiddordeb Gwyddonol Arbennig, ac mae mewn ardal sydd wedi'i chofrestru fel Tirwedd Hanesyddol o Ddiddordeb Hanesyddol Eithriadol ac Ardal Tirwedd Arbennig (Cymedrol).

- Ystyriaethau geodechnegol gan gynnwys ansefydlogrwydd llethrau posibl, erydiad afonydd, strwythur, halogiad posibl, a chyfyngiadau mynediad (Cymedrol).
- Dibyniaeth ar ffynonellau cyllido allanol i gyflawni'r cynllun (Isel).
- Caffael tir (Cymedrol).
- Caniatâd cynllunio (Niwtral).

Mae trefniadau priodol ac effeithiol i reoli a lliniaru'r risgiau hyn yn cynnwys:

- Er bod 75% o'r cynnig mewn Parth Llifogydd 2, mae'r rhan fwyaf o'r llwybr ar yr hen reilffordd sydd wedi'i hadeiladu ar arglawdd i'w hamddiffyn rhag llifogydd. Ond bydd angen rhywfaint o waith draenio neu godi/gwella tir i fynd i'r afael ag ardaloedd dwrlawn ar wahân. O'r herwydd, mae Asesiad Canlyniadau Llifogydd ynghyd â Datganiad Amgylcheddol cysylltiedig yn cael ei ddefnyddio i reoli/liniaru materion llifogydd/erydiad afonydd.
- Oherwydd lleoliad y cynnig, bydd Cynllun Rheoli Amgylcheddol Adeiladu ac Asesiad Sgrinio Rheoliadau Cynefinoedd yn cael eu llunio i liniaru/rheoli unrhyw waith adeiladu sy'n effeithio ar yr Ardal Cadwraeth Arbennig ac ati. Bydd unrhyw waith megis clirio llystyfiant a dymchwel strwythurau yn cael ei ategu gan Ddatganiad Dull i sicrhau bod mesurau fel cyfyngiadau amseru a goruchwyliaeth ecolegol yn cael eu rhoi ar waith. Mae dulliau eraill yn cynnwys nodweddion dylunio penodol megis gosod ffensys i ddiogelu safleoedd gorffwys dyfrgwn, blychau ystlumod ar goed a gwaith monitro ar ôl adeiladu.
- Mae gan Gyngor Sir Caerfyrddin lawer o arbenigedd sydd ei angen i gyflawni'r cynllun. Glynir wrth Reolau'r Weithdrefn Ariannol a bydd ffynonellau cyllido amrywiol yn cael eu defnyddio gan gynnwys Cyllideb Gyfalaf y Cyngor.
- [Redacted]

Mae Tîm Prosiect (ffigurau isod) wedi'i sefydlu i reoli risgiau/rhwystrau'r prosiect.



6.3f A oes cofrestr risgiau wedi'i atodi i'ch cais?

Oes

Nac oes

6.3g Rhowch dystiolaeth o'ch cefndir a'ch profiad blaenorol o gyflawni cynlluniau o raddfa a math cyffelyb (Cyfanswm 250 gair)

Mae gan Gyngor Sir Caerfyrddin hanes rhagorol a llawer iawn o brofiad ac arbenigedd o ran cyflawni cynlluniau adeiladu, trafndiaeth ac adfywio a ariennir gan grantiau o'r math hwn. Mae gan Gyngor Sir Caerfyrddin weithwyr proffesiynol a gyflogir yn fewnol i helpu i gyflawni'r cynllun ac mae ganddo fynediad at fframweithiau ymgynghorwyr a chontractwyr presennol sy'n gallu darparu gwasanaethau sydd eu hangen ar gyfer y cynllun hwn. Hefyd mae gan Gyngor Sir Caerfyrddin Sefydliad Llafur Uniongyrchol profiadol a allai helpu i gyflawni'r elfen adeiladu os oes angen.

Rhwng 2019/20 a 2021/22 mae Cyngor Sir Caerfyrddin wedi sicrhau dros £6.33 miliwn o gyllid ar gyfer datblygu a chyflawni cynlluniau Teithio Llesol yn y sir. Mae Cyngor Sir Caerfyrddin hefyd wedi cyflawni'r cynlluniau canlynol yn llwyddiannus:

- Ffordd Ddosbarthu Gorllewin Caerfyrddin - adeiladu tua 2km o ffordd newydd gyda llwybrau cyd-ddefnyddio yn cysylltu datblygiadau tai newydd ac arfaethedig, ysgol newydd arfaethedig, campws y Brifysgol a safleoedd cyflogaeth. Cost £8.055 miliwn
- Llwybr Arfordirol y Mileniwm – creu tua 6km o lwybr cyd-ddefnyddio yn cysylltu Porth Tywyn â Doc y Gogledd, Llanelli
- Llwybr Beicio Dyffryn Aman – Creu llwybr cyd-ddefnyddio ar y cyd â Sustrans ac awdurdodau lleol cyfagos.
- Ffordd Gyswllt Economaidd Cross Hands – Adeiladu ffordd a seilwaith teithio llesol newydd yn cysylltu safleoedd cyflogaeth newydd ar gost o £10.7 miliwn.
- Pont King Morgan – Adeiladu pont geblau 150m dros afon Tywi yng Nghaerfyrddin, parc bysiau a gwaith priffyrdd cysylltiedig. Cost £3.25 miliwn.
- Ffordd Ddosbarthu Porth Tywyn – Adeiladu ffordd newydd yn cysylltu'r ardal leol â safleoedd masnachol a diwydiannol ynghyd â'r rheilffordd a safleoedd ger yr harbwr.

6.3h Sicrwydd: Byddwn angen cadarnhad gan y Prif Swyddog Ariannol bod systemau sicrwydd priodol ar waith.

Ar gyfer prosiectau trafndiaeth mwy (rhwng £20m - £50m), rhowch dystiolaeth o gynllun sicrwydd a chymeradwyaeth integredig. Dylai hwn gynnwys manylion ynghylch gwiriadau iechyd neu adolygiadau porth sydd ar y gweill. (Cyfanswm 250 gair)

Nodir cadarnhad yn Adran 7 isod.

O ran fframweithiau ymgynghorwyr a chontractwyr cynhelir gwiriadau blynyddol i sicrhau bod contractwyr/ymgynghorwyr yn parhau i fodloni'r safonau gofynnol a bennwyd yn y cytundeb fframwaith. Mae'r rhain yn cynnwys gwiriadau ariannol, iechyd a diogelwch ac yswiriant. Bydd yr holl gontractwyr/ymgynghorwyr penodedig wedi llwyddo mewn gwiriadau ansawdd gofynnol i'w penodi i'r fframwaith.

6.4 Monitro a Gwerthuso

Gweler nodyn technegol Adran 4 a Thabl 1 am ragor o arweiniad.

6.4a Cynllun Monitro a Gwerthuso: Nodwch gynlluniau cymesur ar gyfer monitro a gwerthuso a ddylai gynnwys (cyfanswm 1000 gair):

- Amcanion monitro a gwerthuso ar lefel y cais a chwestiynau ymchwil
- Amlinelliad o ddull gweithredu monitro a gwerthuso ar lefel y cais
- Trosolwg o'r metrigau allweddol ar gyfer monitro a gwerthuso (yn ymdrin â mewnbynnau, allbynnau, canlyniadau ac effeithiau), yn seiliedig ar amcanion y cais a Theori Newid. Cwblhewch Dabiau E a F ar y **daenlen Excel ynghlwm**
- Trefniadau ceisio adnoddau a llywodraethu ar gyfer monitro a gwerthuso ar lefel cais

Amcanion monitro a gwerthuso ar lefel y cais a chwestiynau ymchwil

Mae amcanion canlynol yr astudiaeth a ddefnyddiwyd yng Ngham 2 WeITAG wedi'u nodi fel amcanion monitro a gwerthuso ar lefel y cais a chwestiynau ymchwil ar gyfer y cais hwn:

1. Gwella cysylltedd a hygyrchedd yn Nyffryn Tywi drwy ddulliau trafndiaeth cynaliadwy.
2. Cynyddu lefelau gweithgarwch corfforol, annog ffyrdd iachach o fyw a gwella llesiant trigolion ac ymwelwyr â Dyffryn Tywi.
3. Hyrwyddo twristiaeth a gwella hunaniaeth ddiwylliannol y rhanbarth, gan gynnwys gwell cysylltedd ag atyniadau ymwelwyr.
4. Annog adfywio economaidd, creu swyddi a mewnfuddsoddi.
5. Cael effaith gadarnhaol ar ddiogelwch cerddwyr a beicwyr ar hyd yr A40 a'r B4300.
6. Newid dulliau teithio i rai mwy cynaliadwy ar gyfer teithiau rhwng cymunedau, gwasanaethau a chyfleusterau yn Nyffryn Tywi.
7. Cynyddu lefelau cymudo drwy ddulliau teithio cynaliadwy yn Nyffryn Tywi a rhwng Caerfyrddin a Llandeilo / Ffair-fach.
8. Cael effaith gadarnhaol ar ansawdd aer a lleihau effaith negyddol trafndiaeth ar yr amgylchedd naturiol ac adeiledig.

Amlinelliad o ddull gweithredu monitro a gwerthuso ar lefel y cais

Bydd Cyngor Sir Caerfyrddin yn ymgymryd â rhaglen monitro a gwerthuso i sefydlu llinell sylfaen a newidiadau iddi i roi gwybod i'r cyllidwyr am faint yr effeithiau o ran y cynllun, gwerth am arian ac i lywio'r gwersi a ddsygwyd. Y dull ar gyfer y cynnig hwn yw defnyddio ymyriadau amrywiol gan gynnwys ffynonellau presennol megis Arolwg Cenedlaethol Cymru a chasglu data newydd a gynhyrchir yn sgil gweithredu'r cynnig. Bydd y gwaith monitro a gwerthuso yn defnyddio gwahanol ffynonellau data meintiol gan gynnwys gosod teclynnau cyfrif i ddeall faint o bobl sy'n defnyddio'r llwybr, dadansoddi gwrthdrawiadau â cherddwyr / beicwyr ar yr A40 a'r B4300, allyriadau NO₂ ar y rhwydwaith priffyrdd cyfagos a chyfran y bobl sy'n defnyddio'r llwybr ar gyfer teithiau hamdden ac at ddibenion penodol. Hefyd, bydd effeithiau ehangach nad ydynt yn gysylltiedig â thrafnidiaeth, megis archebion lletygarwch, nifer y swyddi yn Nyffryn Tywi a derbyniadau meddygol ar gyfer clefydau anhrosglwyddadwy, yn cael eu monitro i asesu'r effaith ar ôl rhoi'r cynllun ar waith. Yn ogystal â'r data meintiol, cesglir data ansoddol ar ffurf arolygon defnyddwyr i ddeall canfyddiadau o ddiogelwch a llesiant trigolion ac ymwelwyr yn Nyffryn Tywi. Bydd hyn hefyd yn helpu i asesu'r effaith economaidd ar ôl rhoi'r cynllun ar waith.

Trosolwg o'r Metrigau Allweddol ar gyfer Monitro a Gwerthuso

Mae modd gweld y metrigau allweddol a ddefnyddir at ddibenion monitro a gwerthuso, sy'n ymwneud ag amcanion y cais a Theori Newid, yn Nhab F o'r daenlen Excel atodedig ac fe'u crynhoir isod.

Mewnbynnau:

- Amser staff Cyngor Sir Caerfyrddin
- Rhan o'r cynllun a gyflawnir

- Cyllid
- Cydweithio

Allbynnau:

- 21 km o lwybr cyd-ddefnyddio ar gyfer cerddwyr a beicwyr

Canlyniadau:

- Llwybr teithio llesol newydd ar gyfer teithiau cynaliadwy
- Mwy o fynediad at wasanaethau, atyniadau i dwristiaid, cyflogaeth, ysgolion ac ati.

Effeithiau:

- Newid dulliau teithio
- Adfywio a thwristiaeth
- Lleihau tagfeydd yng nghanol trefi
- Gwell ansawdd aer
- Buddion iechyd

Trefniadau ceisio adnoddau a llywodraethu ar gyfer monitro a gwerthuso ar lefel cais

Mae prosiect Llwybr Dyffryn Tywi yn cael ei arwain gan Gyngor Sir Caerfyrddin, a fydd yn gorff arweiniol ar gyfer y prosiect. Sefydlwyd grŵp llywio prosiect trawsadrannol yn yr Awdurdod Lleol, sy'n cynnwys cynrychiolwyr o wahanol adrannau gan gynnwys timau dylunio, cynllunio, bioamrywiaeth a chadwraeth, adfywio, datblygu cymunedol, cyllid a chyllid allanol. Mae'r Bwrdd Prosiect Cyfalaf Strategol hwn yn gyfrifol am oruchwylio'r prosiect gan gynnwys monitro cynnydd ar gerrig milltir allweddol.

Mae Tîm Prosiect wedi'i sefydlu i reoli'r gwaith o gyflawni'r prosiect o ddydd i ddydd ac mae'n cynnwys swyddogion canlynol yr Awdurdod Lleol:

- Rheolwr y Strategaeth Drafnidiaeth a Seilwaith
- Swyddog Prosiect Llwybr Dyffryn Tywi
- Uwch-beirianwyr Dylunio
- Prîswyr Eiddo
- Gweithredwyr Cyfreithiol
- Colegwyr.

Mae'r Tîm Prosiect yn gyfrifol am lunio adroddiadau sy'n manylu ar yr allbynnau a'r gwariant hyd yn hyn, sy'n darparu diweddariadau rheolaidd ar gynnydd ac yn hwyluso mynd i'r afael ag unrhyw faterion yn gynnar. Cyflwynir adroddiadau i'r Bwrdd Prosiect sy'n gyfrifol am wneud unrhyw benderfyniadau mawr megis newid targedau neu ailbroffilio'r prosiect. Os nad yw'r prosiect ar y trywydd iawn, bydd camau adferol yn cael eu cychwyn yn dilyn trafodaeth yng nghyfarfod y Bwrdd Prosiect.

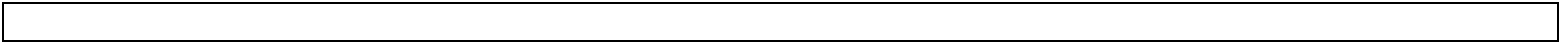
Mae'r Tîm Prosiect yn gyfrifol am reoli'r berthynas gontractiol â chontractwyr a thirfeddianwyr ar hyd y llwybr, monitro perfformiad, cyfathrebu â rhanddeiliaid a'r cyhoedd, monitro'r prosiect a chyflwyno adroddiadau yn ei gylch, marchnata a hyrwyddo.

Cefnogir y Tîm Prosiect gan dîm o arbenigwyr yn yr Awdurdod sydd â gwybodaeth a phrofiad helaeth o ddatblygu, cyflawni, rheoli a gwerthuso prosiectau a ariennir yn allanol yn llwyddiannus.

Mae'r gwaith hwn wedi'i reoli gan Swyddog Prosiect Llwybr Dyffryn Tywi yng Nghyngor Sir Caerfyrddin. Mae'r agweddau cyfathrebu a rheoli rhanddeiliaid sy'n ymwneud â'r cais, gan gynnwys hyrwyddo gweithgareddau ymgynghori a gofynion adrodd prosiectau, wedi'u cydgyssylltu gan Gyngor Sir Caerfyrddin.

Mae strwythur llywodraethu gwaith ategol Cam 2 WeITAG wedi cynnwys sefydlu Grŵp Adolygu fel sy'n ofynnol gan WeITAG 2017. Mae Grŵp Adolygu Cam 2 WeITAG yn cynnwys cynrychiolwyr o Gyngor Sir Caerfyrddin: Bydd angen i'r Grŵp Adolygu gytuno ar y Cynllun Monitro a Gwerthuso a'r broses yng Ngham 3 WeITAG.

Manylir ar gyfrifoldebau monitro a gwerthuso yn Nhab F o'r daenlen Excel sydd wedi'i hatodi. Swyddog LIDT a Bwrdd Prosiect Cyngor Sir Caerfyrddin sy'n gyfrifol am fonitro a gwerthuso LIDT, ond bydd angen cael data o wahanol ffynonellau allanol, megis y bwrdd croeso lleol a'r bwrdd iechyd lleol.



RHAN 7 DATGANIADAU

7.1 Datganiad yr Uwch Berchennog Cyfrifol

Fel Uwch Berchennog Cyfrifol Llwybr Dyffryn Tywi, cyflwynaf y cais hwn i'w gymeradwyo gan Lywodraeth y DU ar ran Cyngor Sir Caerfyrddin ac rwy'n cadarnhau fy mod wedi cael yr awdurdodaeth angenrheidiol i wneud hynny.

Cadarnhaf y bydd gan Gyngor Sir Caerfyrddin yr holl bwerau statudol angenrheidiol a chaniatâd perthnasol eraill ar waith i sicrhau y gellir bodloni'r terfynau amser arfaethedig a nodir yn y cais.

Enw:

Ruth Mullen, Cyfarwyddwr yr Amgylchedd,
Cyngor Sir Caerfyrddin

Llofnod:

7.2 Datganiad y Prif Swyddog Cyllid

Fel Prif Swyddog Cyllid Cyngor Sir Caerfyrddin rwy'n datgan bod amcan gostau'r cynllun sydd wedi'u dyfynnu yn y cais hwn yn fanwl gywir hyd eithaf fy ngwybodaeth a bod Cyngor Sir Caerfyrddin

- wedi dyrannu digon o gyllideb i gyflawni'r cynllun hwn ar sail ei gyfraniad cyllid arfaethedig
- yn derbyn cyfrifoldeb am fodloni unrhyw gostau sy'n uwch na'r cyfraniad y gwneir cais amdano gan Lywodraeth y DU, gan gynnwys costau sy'n gor-reddeg a gwarantu unrhyw gyfraniadau cyllid a ddisgwylir gan drydydd parti
- yn derbyn cyfrifoldeb am fodloni unrhyw ofynion refeniw parhaus mewn perthynas â'r cynllun
- yn derbyn na fydd cynnydd pellach yng nghyllid Llywodraeth y DU yn cael ei ystyried y tu hwnt i'r cyfanswm cyfraniad y gwneir cais amdano ac na fydd Llywodraeth y DU yn darparu unrhyw gyllid ar ôl 2024-25
- yn cadarnhau bod yr awdurdod yn ymrwymo i sicrhau cynigion llywyddiannus a fydd yn cyflawni gwerth am arian neu werth gorau.
- yn cadarnhau bod gan yr awdurdod y trefniadau llywodraethu / sicrwydd angenrheidiol ar waith ac y glynir wrth bob rhwymedigaeth a chaniatâd cyfreithiol a statudol arall.

Enw:

Chris Moore - Cyfarwyddwr y
Gwasanaethau Corfforaethol, Cyngor
Sir Caerfyrddin.

Llofnod:

7.3 Diogelu Data

Noder mai'r Weinyddiaeth Dai, Cymunedau a Llywodraeth Leol (MHCLG) yw'r rheolwr data ar gyfer pob data personol a gesglir mewn cysylltiad â Chronfa Codi'r Gwastad drwy'r ffurflenni perthnasol a gyflwynir i MHCLG, ac mae'n rheoli a phrosesu Data Personol.

Gall yr Adran, a'i chontractwyr pryd bynnag sy'n berthnasol, brosesu'r Data Personol y mae'n ei gasglu gennych chi, a defnyddio'r wybodaeth a ddarperir fel rhan o'r cais i'r Adran am gyllid gan y Gronfa Codi'r Gwastad, yn ogystal ag yn unol â'i bolisiâu preifatrwydd. At ddibenion asesu eich cais, mae'n bosibl y bydd angen i'r Adran rannu'ch Data Personol gydag adrannau eraill y Llywodraeth a'r adrannau yn y Gweinyddiaethau Datganoledig a thrwy gyflwyno'r ffurflen hon rydych yn cytuno i'ch Data Personol gael ei ddefnyddio fel hyn.

Bydd unrhyw wybodaeth a rowch yn cael ei chadw'n ddiogel ac yn cael ei dinistrio cyn pen 7 mlynedd o'r broses ymgeisio yn dod i ben.

Mae rhagor o wybodaeth ynghylch sut mae'r Adran yn trin eich data [yma](#).

Atodiad A - Crynodeb o Brosiect Un (gofynnol ar gyfer cais pecyn yn unig)

Prosiect 1	
A1. Enw'r Prosiect	
A2. Cyswllt strategol â'r cais: Nodwch eglurhad cryno ynghylch sut mae'r prosiect hwn yn cysylltu'n strategol â'r cais cyffredinol. (dim mwy na 100 gair)	
A3. Ardal ddaearyddol: Rhowch ddisgrifiad byr o'r ardal yr ymdrinnir â hi yn y cais (<u>dim mwy na 100 gair</u>)	
A4. Cyfeirnod Grid OS	
A5. Cod post	
A6. Ar gyfer Siroedd, Awdurdod Llundain Fwyaf ac Awdurdodau Cyfunedig/Awdurdodau Maerol Cyfunedig, rhowch fanylion y cyngor dosbarth neu'r awdurdod unedol lle mae'r cais wedi'i leoli (neu ei leoli'n bennaf)	
A7. Atodwch fap yn dangos lleoliad (a phryd bynnag sy'n berthnasol, y llwybr) y cynllun arfaethedig, yr isadeiledd trafndiaeth cyfredol a phwyntiau o ddiddordeb arbennig eraill i'r cais e.e. safleoedd datblygu, ardaloedd cyflogaeth cyfredol, cyfyngiadau etc.	<input type="checkbox"/> Do <input type="checkbox"/> Naddo
A8. Thema'r prosiect Dewiswch thema'r prosiect	<input type="checkbox"/> Buddsoddi mewn trafndiaeth <input type="checkbox"/> Buddsoddi mewn adfywiad a chanol y dref <input type="checkbox"/> Buddsoddiad diwylliannol
A9. Gwerth y grant cyfalaf y gwneir cais amdano ar gyfer y prosiect hwn (£):	
A10. Gwerth cyllid cyfatebol a ffynonellau (£):	
A11. Gwerth am Arian	

Dylai'r adran hon nodi ystod lawn effeithiau'r prosiect - buddiol a niweidiol. Pryd bynnag sy'n bosibl, dylid disgrifio, mesur ac adrodd ar yr effeithiau yn nhermau ariannol. Fodd bynnag, mae'n bosibl y ceir rhai effeithiau lle mai dim ond asesiad ansoddol sy'n bosibl oherwydd cyfyngiadau yn y dadansoddiad sydd ar gael. Dylai fod eglurhad clir a manwl o sut mae'r holl effeithiau a adroddir wedi'u hadnabod, ystyried a'u dadansoddi. Wrth benderfynu ar yr effeithiau mwyaf sylweddol i'w hystyried, dylai cynigwyr ystyried pa effeithiau a chanlyniadau y mae'r prosiect yn bwriadu eu cyflawni, gan gymryd i ystyriaeth yr achos strategol, ond dylent hefyd ystyried a oes unrhyw effeithiau cadarnhaol neu negyddol sylweddol posibl eraill, i'r economi, pobl, neu'r amgylchedd (Cyfanswm 250 gair)

A12. Yn gyffredinol, disgwylir y rhoddir adroddiadau ar Gymhareb Budd a Chost ac Asesiad Gwerth am Arian yn y ceisiadau. Os nad yw hyn yn bosibl, yna dylai'r cais gynnwys eglurhad clir yn nodi pam.

A13. Pryd bynnag y mae ar gael, rhowch y BCR ar gyfer y prosiect hwn

A14. A yw eich cais yn cyflawni buddion cryf heb werth ariannol? Nodwch y rhain a rhowch dystiolaeth ohonynt.

A15. Ymarferoldeb

Ymarferoldeb yw un o'r meini prawf allweddol ar gyfer y Gronfa hon ac fel y cyfryw, dylai unrhyw gais nodi unrhyw weithdrefnau statudol hanfodol sydd eu hangen cyn y gellir ei lunio.

A16. Y Cais - dangos buddsoddiad neu allu i ddechrau cyflawni ar lawr gwlad yn 2021-22

Fel y nodir yn y prospectws, ar gyfer rownd gyntaf y cyllid, mae Llywodraeth y DU yn ceisio y rhoddir blaenoriaeth i'r ceisiadau a all ddangos buddsoddiad a gallu i gyflawni ar lawr gwlad yn 2021-22

A17. A yw'r prosiect hwn yn cynnwys cynlluniau ar gyfer peth gwariant y Gronfa Codi'r Gwastad yn 2021-22?

- Ydy
- Nac ydy

A18. A ellid cyflawni'r prosiect hwn fel prosiect annibynnol neu a oes angen iddo fod yn rhan o'r cais cyffredinol?

- Gellid
- Na ellid

A19. Rhowch dystiolaeth	
A20. A allwch chi ddangos gallu i gyflawni ar lawr gwlad yn 2021-22?	<input type="checkbox"/> Gallwn <input type="checkbox"/> Na allwn
A21. Rhowch dystiolaeth	
Pwerau a Chaniatâd Statudol	
A22. Rhestrwch ar wahân bob pŵer / caniatâd etc. sydd wedi'u caffael, manylion y dyddiad a gaffaelwyd, cyfnod yr her (os yn berthnasol) a dyddiad terfynu'r pwerau ac amodau sydd ynghlwm â nhw. Dylid cyfeirio at unrhyw ddyddiadau allweddol yng nghynllun eich prosiect.	
A23. Rhestrwch ar wahân unrhyw bwerau / caniatâd statudol etc. sydd <u>dros ben</u> , gan gynnwys yr amserlen ar gyfer eu caffael.	

Atodiad B - Disgrifiad a phroffil cyllid Prosiect Dau (gofynnol ar gyfer cais pecyn)

Prosiect 2	
B1. Enw'r Prosiect	
B2. Cyswllt strategol â'r cais:	
Nodwch eglurhad cryno ynghylch sut mae'r prosiect hwn yn cysylltu'n strategol â'r cais cyffredinol. (dim mwy na 100 gair)	
B3. Ardal ddaearyddol:	
Rhowch ddisgrifiad byr o'r ardal yr ymdrinnir â hi yn y cais (<u>dim mwy na 100 gair</u>)	
B4. Cyfeirnod Grid OS	
B5. Cod post	
B6. Ar gyfer Siroedd, Awdurdod Llundain Fwyaf ac Awdurdodau Cyfunedig/Awdurdodau Maerol Cyfunedig, rhowch fanylion y cyngor dosbarth neu'r awdurdod unedol lle mae'r cais wedi'i leoli (neu ei leoli'n bennaf)	
B7. Atodwch fap yn dangos lleoliad (a phryd bynnag sy'n berthnasol, y llwybr) y cynllun arfaethedig, yr isadeiledd trafnidiaeth cyffredol a phwyntiau o ddiddordeb arbennig eraill i'r cais e.e. safleoedd datblygu, ardaloedd cyflogaeth cyffredol, cyfyngiadau etc.	
B8. Thema'r prosiect Dewiswch thema'r prosiect	<input type="checkbox"/> Buddsoddi mewn trafnidiaeth <input type="checkbox"/> Buddsoddi mewn adfywiad a chanol y dref <input type="checkbox"/> Buddsoddiad diwylliannol
B9. Gwerth y grant cyfalaf y gwneir cais amdano ar gyfer y prosiect hwn (£):	
B10. Gwerth cyllid cyfatebol a ffynonellau (£):	
B11. Gwerth am Arian	
Dylai'r adran hon nodi ystod lawn effeithiau'r prosiect - buddiol a niweidiol. Pryd bynnag sy'n bosibl, dylid disgrifio, mesur ac adrodd ar yr effeithiau yn nhermau ariannol. Fodd bynnag, mae'n bosibl y ceir rhai effeithiau lle mai dim ond asesiad	

ansoddol sy'n bosibl oherwydd cyfyngiadau yn y dadansoddiad sydd ar gael. Dylai fod eglurhad clir a manwl o sut mae'r holl effeithiau a adroddir wedi'u hadnabod, ystyried a'u dadansoddi. Wrth benderfynu ar yr effeithiau mwyaf sylweddol i'w hystyried, dylai cynigwyr ystyried pa effeithiau a chanlyniadau y mae'r prosiect yn bwriadu eu cyflawni, gan gymryd i ystyriaeth yr achos strategol, ond dylent hefyd ystyried a oes unrhyw effeithiau cadarnhaol neu negyddol sylweddol posibl eraill, i'r economi, pobl, neu'r amgylchedd

B12. Yn gyffredinol, disgwylir y rhoddir adroddiadau ar Gymhareb Budd a Chost ac Aseiad Gwerth am Arian yn y ceisiadau. Os nad yw hyn yn bosibl, yna dylai'r cais gynnwys eglurhad clir yn nodi pam.

B13. Pryd bynnag y mae ar gael, rhowch y BCR ar gyfer y prosiect hwn

B14. A yw eich cais yn cyflawni buddion cryf heb werth ariannol? Nodwch y rhain a rhowch dystiolaeth ohonynt.

B15. Ymarferoldeb

Ymarferoldeb yw un o'r meini prawf allweddol ar gyfer y Gronfa hon ac fel y cyfryw, dylai unrhyw gais nodi unrhyw weithdrefnau statudol hanfodol sydd eu hangen cyn y gellir ei lunio.

B16. Y Cais - dangos buddsoddiad neu allu i ddechrau cyflawni ar lawr gwlad yn 2021-22

Fel y nodir yn y prospectws, ar gyfer rownd gyntaf y cyllid, mae Llywodraeth y DU yn ceisio y rhoddir blaenoriaeth i'r ceisiadau a all ddangos buddsoddiad a gallu i gyflawni ar lawr gwlad yn 2021-22

B17. A yw'r prosiect hwn yn cynnwys cynlluniau ar gyfer peth gwariant y Gronfa Codi'r Gwastad yn 2021-22?

Ydy

Nac ydy

B18. A ellid cyflawni'r prosiect hwn fel prosiect annibynnol neu a oes angen iddo fod yn rhan o'r cais cyffredinol?

Gellid

Na ellid

B19. Rhowch dystiolaeth	
B20. A allwch chi ddangos gallu i gyflawni ar lawr gwlad yn 2021-22?	<input type="checkbox"/> Gallwn <input type="checkbox"/> Na allwn
B21. Rhowch dystiolaeth	
Pwerau a Chaniatâd Statudol	
B22. Rhestrwch ar wahân bob pŵer / caniatâd etc. sydd wedi'u caffael, manylion y dyddiad a gaffaelwyd, cyfnod yr her (os yn berthnasol) a dyddiad terfynu'r pwerau ac amodau sydd ynghlwm â nhw. Dylid cyfeirio at unrhyw ddyddiadau allweddol yng nghynllun eich prosiect.	
B23. Rhestrwch ar wahân unrhyw bwerau / caniatâd statudol etc. sydd <u>dros ben</u> , gan gynnwys yr amserlen ar gyfer eu caffael.	

Atodiad C - Prosiect Tri - disgrifiad a phroffil cyllid (gofynnol ar gyfer cais pecyn)

Prosiect 3	
C1. Enw'r Prosiect	
C2. Cyswllt strategol â'r cais: Nodwch eglurhad cryno ynghylch sut mae'r prosiect hwn yn cysylltu'n strategol â'r cais cyffredinol. (dim mwy na 100 gair)	
C3. Ardal ddaearyddol: Rhowch ddisgrifiad byr o'r ardal yr ymdrinnir â hi yn y cais (<u>dim mwy na 100 gair</u>)	
C4. Cyfeirnod Grid OS	
C5. Cod post	
C6. Ar gyfer Siroedd, Awdurdod Llundain Fwyaf ac Awdurdodau Cyfunedig/Awdurdodau Maerol Cyfunedig, rhowch fanylion y cyngor dosbarth neu'r awdurdod unedol lle mae'r cais wedi'i leoli (neu ei leoli'n bennaf)	
C7. Atodwch fap yn dangos lleoliad (a phryd bynnag sy'n berthnasol, y llwybr) y cynllun arfaethedig, yr isadeiledd trafndiaeth cyfredol a phwyntiau o ddiddordeb arbennig eraill i'r cais e.e. safleoedd datblygu, ardaloedd cyflogaeth cyfredol, cyfyngiadau etc.	
C8. Thema'r prosiect Dewiswch thema'r prosiect	<input type="checkbox"/> Buddsoddi mewn trafndiaeth <input type="checkbox"/> Buddsoddi mewn adfywiad a chanol y dref <input type="checkbox"/> Buddsoddiad diwylliannol
C9. Gwerth y grant cyfalaf y gwneir cais amdano ar gyfer y prosiect hwn (£):	
C10. Gwerth cyllid cyfatebol a ffynonellau (£):	
C11. Gwerth am Arian	

Dylai'r adran hon nodi ystod lawn effeithiau'r prosiect - buddiol a niweidiol. Pryd bynnag sy'n bosibl, dylid disgrifio, mesur ac adrodd ar yr effeithiau yn nhermau ariannol. Fodd bynnag, mae'n bosibl y ceir rhai effeithiau lle mai dim ond asesiad ansoddol sy'n bosibl oherwydd cyfyngiadau yn y dadansoddiad sydd ar gael. Dylai fod eglurhad clir a manwl o sut mae'r holl effeithiau a adroddir wedi'u hadnabod, ystyried a'u dadansoddi. Wrth benderfynu ar yr effeithiau mwyaf sylweddol i'w hystyried, dylai cynigwyr ystyried pa effeithiau a chanlyniadau y mae'r prosiect yn bwriadu eu cyflawni, gan gymryd i ystyriaeth yr achos strategol, ond dylent hefyd ystyried a oes unrhyw effeithiau cadarnhaol neu negyddol sylweddol posibl eraill, i'r economi, pobl, neu'r amgylchedd

C12. Yn gyffredinol, disgwylir y rhoddir adroddiadau ar Gymhareb Budd a Chost ac Aseiad Gwerth am Arian yn y ceisiadau. Os nad yw hyn yn bosibl, yna dylai'r cais gynnwys eglurhad clir yn nodi pam.

C13. Pryd bynnag y mae ar gael, rhowch y BCR ar gyfer y prosiect hwn

C14. A yw eich cais yn cyflawni buddion cryf heb werth ariannol? Nodwch y rhain a rhowch dystiolaeth ohonynt.

C15. Ymarferoldeb

Ymarferoldeb yw un o'r meini prawf allweddol ar gyfer y Gronfa hon ac fel y cyfryw, dylai unrhyw gais nodi unrhyw weithdrefnau statudol hanfodol sydd eu hangen cyn y gellir ei lunio.

C16. Y Cais - dangos buddsoddiad neu allu i ddechrau cyflawni ar lawr gwlad yn 2021-22

Fel y nodir yn y prospectws, ar gyfer rownd gyntaf y cyllid, mae Llywodraeth y DU yn ceisio y rhoddir blaenoriaeth i'r ceisiadau a all ddangos buddsoddiad a gallu i gyflawni ar lawr gwlad yn 2021-22

C17. A yw'r prosiect hwn yn cynnwys cynlluniau ar gyfer peth gwariant y Gronfa Codi'r Gwastad yn 2021-22?

- Ydy
- Nac ydy

C18. A ellid cyflawni'r prosiect hwn fel prosiect annibynnol neu a oes angen iddo fod yn rhan o'r cais cyffredinol?

- Gellid
- Na ellid

C19. Rhowch dystiolaeth	
C20. A allwch chi ddangos gallu i gyflawni ar lawr gwlad yn 2021-22?	<input type="checkbox"/> Gallwn <input type="checkbox"/> Na allwn
C21. Rhowch dystiolaeth	
Pwerau a Chaniatâd Statudol	
C22. Rhestrwch ar wahân bob pŵer / caniatâd etc. sydd wedi'u caffael, manylion y dyddiad a gaffaelwyd, cyfnod yr her (os yn berthnasol) a dyddiad terfynu'r pwerau ac amodau sydd ynghlwm â nhw. Dylid cyfeirio at unrhyw ddyddiadau allweddol yng nghynllun eich prosiect.	
C23. Rhestrwch ar wahân unrhyw bwerau / caniatâd statudol etc. sydd <u>dros ben</u> , gan gynnwys yr amserlen ar gyfer eu caffael.	

ATODIAD D - Rhestr Wirio Awdurdodau Lleol Prydain Fawr

Cwestiynau	I/N	Sylwadau
4.1a Cefnogaeth gan Aelod Seneddol		
Mae gan AS yr opsiwn o ddarparu cefnogaeth ysgrifenedig ffurfiol i un cais y mae'n ei ystyried yn flaenoriaeth. A ydych wedi atodi llythyr gan yr AS i gefnogi'r achos hwn?	I	Darparwyd llythyr gan Jonathan Edwards AS Dwyrain Caerfyrddin a Dinefwr
Rhan 4.2 Ymgysylltiad a Chefnogaeth Rhanddeiliaid		
Pan nad oes gan yr awdurdod lleol sy'n ymgeisio y cyfrifoldeb am gyflawni prosiectau, a ydych wedi atodi llythyr gan yr awdurdod neu'r corff cyfrifol yn cadarnhau ei gefnogaeth?	N	Amherthnasol
4.3 Yr Achos am Fuddsoddiad		
Ar gyfer Ceisiadau Trafnidiaeth: A ydych wedi darparu Adroddiad Asesu Opsiynau?	I - Adroddiadau 1 a 2 WelTAG	Yn unol â gweithdrefnau Llywodraeth Cymru, mae LIDT wedi dilyn proses Arweiniad ar Arfarnu Trafnidiaeth Cymru (WelTAG). Yn ogystal ag ymgorffori Deddf Llesiant Cenedlaethau'r Dyfodol (Cymru) 2015, mae WelTAG hefyd yn cyfuno egwyddorion Llyfr Gwyrdd Trysorlys ei Mawrhydi a'r Model Pum Achos ar gyfer Achosion Busnes Gwell ag arferion gorau TAG ar gyfer arfarnu trafndiaeth. Mae gan WelTAG (2017) bum cam allweddol. Cynhaliwyd Cam 1 proses WelTAG (Achos Amlinellol Strategol) yn unol ag arweiniad 2013, a chwblhawyd Cam 2 (Achos Busnes Amlinellol) yn unol ag arweiniad 2017 yn 2020/21. Yng ngham 1 a cham 2 cynhaliwyd proses dewis opsiynau, yn ogystal ag arfarniad llawn o'r problemau allweddol yn ardal yr astudiaeth a sut y bydd unrhyw opsiwn a ffefrir yn mynd i'r afael â'r problemau hyn a'r effeithiau posibl. Mewn cytundeb â'r corff cyllido, cyflwynwyd adroddiadau

		Cam 1 a 2 WeITAG yn lle Adroddiad Asesu Opsiynau.
Rhan 6.1 Ariannol		
A ydych wedi atodi copïau o gyllid cyfatebol wedi'i gadarnhau?	N	Cadarnhawyd arian cyfatebol yn Adran 7
Mae'n bosibl y bydd Llywodraeth y DU yn derbyn darpariaeth tir gan drydydd parti fel rhan o'r cyfraniad lleol tuag at gostau'r cynllun. Rhwch dystiolaeth ar ffurf llythyr gan brisiwr annibynnol i ddilysu gwerth marchnadol gwirioneddol y tir. A ydych wedi atodi llythyr i gefnogi'r achos hwn?	N	Amherthnasol
Rhan 6.3 Rheolaeth		
A yw'r cynllun cyflawni wedi'i atodi i'ch cais?	I	
A atodwyd llythyr ynghylch caffael tir?	N	Amherthnasol
A ydych wedi atodi copi o'ch Cofrestr Risgiau?	I	
Atodiad A-C - Crynodeb o ddisgrifiad y prosiect (gofynnol ar gyfer cais pecyn yn unig)		
A ydych wedi atodi map yn dangos lleoliad (a phryd bynnag sy'n berthnasol, y llwybr) y cynllun arfaethedig, yr isadeiledd trafndiaeth cyfredol a phwyntiau o ddiddordeb arbennig eraill i'r cais e.e. safleoedd datblygu, ardaloedd cyflogaeth cyfredol, cyfyngiadau etc.		

Atodiad E Rhestr Wirio ar gyfer Endidau Ymgeisio Gogledd Iwerddon

Cwestiynau	I/N	Sylwadau
Rhan 1 Meini Prawf Porth		
Rydych wedi atodi dwy flynedd o gyfrifon archwilledig		
Rydych wedi darparu tystiolaeth bod gan y tîm cyflawni brofiad o gyflawni dau brosiect cyfalaf o faint a graddfa gyffelyb yn y pum mlynedd diwethaf		
Rhan 4.2 Ymgysylltiad a Chefnogaeth Rhanddeiliaid		
Ar gyfer ceisiadau trafndiaeth, a ydych wedi atodi llythyr cefnogaeth gan y cyngor dosbarth perthnasol		
Rhan 6.1 Ariannol		
A ydych wedi atodi copïau o gyllid cyfatebol wedi'i gadarnhau?		
Mae'n bosibl y bydd Llywodraeth y DU yn derbyn darpariaeth tir gan drydydd parti fel rhan o'r cyfraniad lleol tuag at gostau'r cynllun. Rhowch dystiolaeth ar ffurf llythyr gan brisiwr annibynnol i ddilysu gwerth marchnadol gwirioneddol y tir.		
Rhan 6.3 Rheolaeth		
A yw'r cynllun cyflawni wedi'i atodi i'ch cais?		
A atodwyd llythyr ynghylch caffael tir?		
A ydych wedi atodi copi o'ch Cofrestr Risgiau?		
Atodiad A-C - Crynodeb o ddisgrifiad y prosiect (gofynnol ar gyfer cais pecyn yn unig)		
A ydych wedi atodi map yn dangos lleoliad (a phryd bynnag sy'n berthnasol, y llwybr) y cynllun arfaethedig, yr isadeiledd trafndiaeth cyfredol a phwyntiau o ddiddordeb arbennig eraill i'r cais e.e. safleoedd datblygu, ardaloedd cyflogaeth cyfredol, cyfyngiadau etc.		