

Cynnig i adolygu'r Ddarpariaeth Addysg Gynradd yn ardaloedd Blaenau a Llandybie

Adroddiad Ymgynghori



sirgar.gov.uk

Cyngor Sir Gâr
Carmarthenshire
County Council



Yr Adain Moderneiddio Ysgolion

Sara Griffiths, Rheolwr y Tîm Moderneiddio

Os oes angen y wybodaeth hon arnoch mewn print bras, mewn Braille, neu ar dâp sain, cysylltwch â'r Adran Addysg a Phlant

E-bost: aaprma@sirgar.gov.uk

Ffôn: 01267 246618

Cynnwys

Crynodeb Gweithredol.....	1
Crynodeb o'r Sylwadau ddaeth i law ac Ymatebion yr Awdurdod Lleol.....	5
Sylwadau Estyn ynghylch y Cynnig.....	33
Ymateb yr Awdurdod Lleol i Sylwadau Estyn	37
Ymgynghori â'r Disgyblion.....	38
Opsiynau Eraill	42

Atodiadau
Atodiad A – Cynllun Busnes
Atodiad B – Sylwadau Disgyblion

Crynodeb Gweithredol

Y Cyfnod Ymgynghori

Ar 11 Ionawr 2021, cyhoeddodd Cyngor Sir Caerfyrddin gynnig i:

- Adolygu'r Ddarpariaeth Addysg Gynradd yn ardaloedd Blaenau a Llandybie.

Dechreuodd y cyfnod ymgynghori ar 11 Ionawr 2021, yr un pryd â chyhoeddi'r cynnig, a daeth i ben ar 16 Gorffennaf 2021. Daeth 420 o ymatebion i law (ac eithrio'r ymatebion gafwyd gan Estyn a thrwy'r digwyddiadau ymgynghori â disgyblion) mewn ymateb i'r ymgynghoriad ffurfiol.

Yr Ymatebion a Ddaeth i Law			
Arolwg ar-lein	E-bost	Llythyr	Cyfanswm
324	41	55	420

Rhaid nodi bod pob un o'r 420 o sylwadau wedi dod i law cyn diwedd y cyfnod ymgynghori.

Digwyddiadau Ymgynghori

Oherwydd goblygiadau parhaus pandemig y Coronafeirws, fe'n cynghorwyd i ohirio pob digwyddiad lle'r oedd rhyngweithio rhwng staff, rhieni a'r gymuned ehangach, ac o ganlyniad cafodd sesiynau galw heibio rhithwir eu cynnal drwy Microsoft Teams.

Anffurfiol

Cynhaliwyd sesiynau galw heibio anffurfiol rhithwir cyn dechrau'r cyfnod ymgynghori ffurfiol gyda rhanddeiliaid perthnasol.

Ffurfiol

Cynhaliwyd sesiwn galw heibio ffurfiol rithwir ar **26 Ionawr 2021 am 4:30pm am gyfnod o ddwy awr**. Mynychodd 21 o randdeiliaid sesiwn galw heibio yr ymgynghoriad ffurfiol.

Yr Ymatebion a Ddaeth i Law

Mae'r ymatebion a gafwyd wedi'u categorio i'r themâu canlynol:

Cefnogol

- Thema 1 – Dim rheswm
- Thema 2 – Cefnogaeth i'r cynnig
- Thema 3 - Addysg disgyblion yn y dyfodol
- Thema 4 – Llwybrau a pharcio diogel
- Thema 5 - Ddim yn cefnogi newid yn natur y ddarpariaeth
- Thema 6 - Darpariaeth gofal plant
- Thema 7 – Tegwch y ddarpariaeth blynyddoedd cynnar
- Thema 8 – Safle arfaethedig yr ysgol newydd
- Thema 9 - Cyfleusterau cymunedol
- Thema 10 - Trefniadau trosiannol
- Thema 11 - Cynhwysiant
- Thema 12 - Safleoedd ysgol diangen
- Thema 13 - Capasiti newydd yr ysgol
- Thema 14 - Ymgynghori yn ystod pandemig
- Thema 15 – Cefnogaeth i ysgolion bach
- Thema 16 - Cefnogi newid yn natur y ddarpariaeth
- Thema 17 - Adleoli Ysgol Llandybïe

Ddim yn siŵr (ymatebwyr heb ymateb y naill ffordd na'r llall)

- Thema 1 – Dim rheswm
- Thema 2 - Y Sefyllfa Bresennol

Pryderon

- Thema 1 - Effaith ar y gymuned
- Thema 2 - Dewis ysgol fach
- Thema 3 - Y Sefyllfa Bresennol
- Thema 4 - Ymgynghori yn ystod pandemig
- Thema 5 - Effaith ar amserau a phellter teithio disgyblion
- Thema 6 – Dewis ysgol fach yn y dyfodol
- Thema 7 - Llwyddiant Cylch Meithrin Ysgol Blaenau ac effaith cau
- Thema 8 – Dim rheswm
- Thema 9 - Pryderon ynghylch ysgolion/dosbarthiadau mawr
- Thema 10 – Safon y Ddogfen Ymgynghori a gwybodaeth anghywir
- Thema 11 – Anghenion Dysgu Ychwanegol (ADY)
- Thema 12 – Newid yn natur y ddarpariaeth
- Thema 13 - Cyflwr ac addasrwydd Ysgol Blaenau
- Thema 14 – Effaith ar y Gymraeg
- Thema 15 - Enw'r ysgol newydd
- Thema 16 – Pwysau ariannol
- Thema 17 – Safleoedd ysgol diangen
- Thema 18 – Arweinyddiaeth gynaliadwy
- Thema 19 – Effaith y cynnig ar ddisgyblion presennol

- Thema 20 - Effaith y cynnig/sïon
- Thema 21 – Safle arfaethedig yr ysgol newydd
- Thema 22 - Effaith y cynnig ar y pentref a thrigolion Llandybïe
- Thema 23 - Amseriad y gweithredu
- Thema 24 - Dyluniad yr ysgol newydd

Crynodeb Cyffredinol

Cefnogol	36%	Ddim yn gefnogol	63.5%	Ddim yn siŵr	0.5%
----------	-----	------------------	-------	--------------	------

Gweithdai

Ar ôl i'r cyfnod ymgynghori ddod i ben ar 16 Gorffennaf 2021 cynhaliwyd gweithdy i ddadansoddi'r sylwadau a ddaeth i law.

Sylwadau eraill a gafwyd

Cynllun Busnes

Yn ogystal â sylwadau a dderbyniwyd, cyflwynwyd Cynllun Busnes ar gyfer Ysgol Gynradd Blaenau yn ystod y Cyfnod Ymgynghori ffurfiol. Gellir gweld y cynllun busnes llawn yn Atodiad A.

Fideo

Derbyniwyd fideo gan nad oedd yr ymgynghoreion/rhanddeiliaid yn gallu casglu a phrotectio oherwydd amseriad yr ymgynghoriad yn ystod pandemig byd-eang, ac mae'r fideo wedi'i drosglwyddo i'r Cabinet (yr hen Fwrdd Gweithredol).

Deiseb ac Ystadegau Tudalen Facebook

Roedd deiseb ar-lein "Rhoi Stop ar gau Ysgol Blaenau" wedi derbyn 552 o lofnodion erbyn 10:30pm ar 21/02/21.

Hefyd roedd 428 wedi hoffi'r Dudalen Facebook "Ysgol Blaenau - SOS - Achub ein Hysgol", ac mae'r postiad wedi cyrraedd 11,600 ac mae 5,443 wedi ymateb mewn rhyw fodd i'r postiad yn yr wythnos yn dechrau 15/02/21.

Y Camau Nesaf

Bydd yr Adroddiad Ymgynghori yn cael ei gyflwyno i'r Cabinet a allai benderfynu cyhoeddi'r cynnig fel yr ymgynghorwyd yn ei gylch gydag addasiadau priodol, rhoi'r gorau i'r cynigion a chadw'r sefyllfa bresennol, neu ail-lunio'r cynnig yn sylweddol ac ailymgynghori.

Os bydd y Cabinet yn penderfynu bwrw ymlaen i gyhoeddi Hysbysiad Statudol, caiff hwn ei gyhoeddi maes o law.

Crynodeb o'r Sylwadau ddaeth i law ac Ymatebion yr Awdurdod Lleol

Rhif y Pwynt	Y Pwynt a Godwyd	Ymateb yr Awdurdod Lleol	Nifer yr ymatebion sy'n codi'r pwynt hwn	% yr ymatebion sy'n codi'r pwynt hwn
Sylwadau Cefnogol a Gafwyd				
1.	<p>Dim rheswm Nid oedd rhai ymatebwyr wedi rhoi rheswm dros eu cefnogaeth.</p>		93	22%
2.	<p>Cefnogaeth i'r cynnig Roedd ymatebwyr yn cydnabod yr angen am fuddsoddi a manteision cael ysgol newydd a modern sy'n addas ar gyfer dysgu yn yr 21^{ain} Ganrif.</p>	<p>Un o nodau strategol y Rhaglen Moderneiddio Addysg yw datblygu seilwaith ym mhob ysgol sy'n ei galluogi i ddarparu addysg yn yr 21ain ganrif ac sy'n cefnogi gwireddu'r amcanion craidd ar gyfer codi safonau addysgol a chynnal perfformiad o safon uchel.</p> <p>Mae disgwyl i'r ysgolion hynny a gynlluniwyd fel eu bod yn bodloni'r galwadau presennol ddarparu cwricwlwm eang a chytbwys drwy ddulliau addysgu sy'n ysbrydoledig ac o safon uchel, a bydd hyn oll yn bosibl drwy wireddu'r cynnig hwn, os caiff ei dderbyn.</p>	31	7%
3.	<p>Addysg disgyblion yn y dyfodol Roedd ymatebwyr yn cydnabod byddai'r cynnig yn cefnogi datblygu model</p>	<p>Os derbynnir y cynnig, bydd ei weithredu'n cefnogi'r gwaith o ddatblygu rhwydwaith ysgolion sy'n effeithiol yn addysgol, yn effeithlon o ran adnoddau, ac yn gynaliadwy yn y tymor hir. Yn bwysicaf oll,</p>	7	2%

	addysg oedd yn addas ar gyfer y dyfodol. Roedd ymatebwyr yn cydnabod byddai buddsoddi'n gwella cyfleusterau addysg i ddisgyblion.	bydd yn sicrhau model cynaliadwy o ddarpariaeth ddysgu sy'n diwallu anghenion a dyheadau pob plentyn yn awr ac yn y dyfodol.		
4.	Llwybrau diogel a pharcio Nododd ymatebwyr fod angen sicrhau llwybrau diogel i'r ysgol a digon o le parcio.	Fel rhan o'r broses gynllunio, cynhelir Aseiad Trafnidiaeth llawn sy'n ystyried y sefyllfa bresennol a'r datblygiad arfaethedig. Mae hyn yn cynnwys asesu pob math o deithio (cerbydau modur, cerdded a beicio ac ati) gan gynnwys y ddarpariaeth barcio. Rheolir nifer y lleoedd parcio gan ganllawiau'r awdurdod cynllunio lleol a'r gofynion o ran priffyrdd, felly bydd nifer y lleoedd yn dibynnu ar y gofynion hyn. Bydd nifer y lleoedd yn addas ar gyfer yr holl staff, ymwelwyr a rhieni ac ati ar gyfer yr adegau pan fydd y disgyblion yn cael eu casglu a'u gollwng. Bydd nifer y lleoedd hefyd yn caniatáu ar gyfer digwyddiadau fel nosweithiau rhieni neu gyngherddau Nadolig ac ati.	4	1%
5.	Ddim yn cefnogi'r newid yn natur y ddarpariaeth Nid oedd ymatebwyr yn teimlo mai newid Ysgol Llandybïe i fod yn ysgol cyfrwng Cymraeg oedd y penderfyniad cywir nac ychwaith y byddai hynny o fudd i'r disgyblion. Nododd	Mae'r cynnig hwn yn ceisio gwella ymhellach gyfleoedd i'r plant sy'n mynychu'r ysgol sicrhau deilliannau sy'n gwella'n barhaus. Mae gan Gyngor Sir Caerfyrddin gyfrifoldeb statudol o dan Ran 4 o Ddeddf Safonau a Threfniadaeth Ysgolion (Cymru) 2013 i lunio Cynllun Strategol y Gymraeg mewn Addysg ar gyfer ei ardal gyda golwg benodol ar wella'r modd y cynllunnir darparu addysg drwy	4	1%

	<p>ymatebwyr y dylai'r ysgol barhau i fod yn drosiannol.</p>	<p>gyfrwng y Gymraeg er mwyn codi'r safonau o ran addysgu ac o ran dysgu Cymraeg.</p> <p>Ym mis Ebrill 2014 bu i'r Cyngor Sir fabwysiadu'n ffurfiol strategaeth gynhwysfawr ar gyfer datblygu'r Gymraeg yn Sir Gaerfyrddin, gan gymeradwyo argymhellion grŵp (oedd yn gytbwys yn wleidyddol) o aelodau etholedig a oedd wedi rhoi sylw manwl i statws y Gymraeg yn y sir yn sgil cyfrifiad 2011 o'r boblogaeth. Roedd y strategaeth yn mynnu bod camau gweithredu'n cael eu cymryd mewn perthynas â 73 o bwyntiau, yr oedd 21 ohonynt yn berthnasol i'r gwasanaeth addysg.</p> <p>Cafodd y strategaeth iaith gefnogaeth drawsbleidiol gan yr aelodau etholedig pan y'i mabwysiadwyd yng nghyfarfod llawn y Cyngor Sir. Ar 25 Mehefin 2018 lansiodd yr Awdurdod Lleol Gynllun Strategol Cymraeg mewn Addysg diweddaraf Sir Gaerfyrddin. Mae'r Cynllun Strategol Cymraeg mewn Addysg wedi bod yn destun ymgynghori â'r cyhoedd wrth iddo gael ei baratoi ac wrth iddo gael ei adolygu'n ddiweddarach. Felly mae'r cyhoedd wedi rhoi ei farn am y cynnwys, yn unol â gofynion statudol. Hefyd mae wedi'i gymeradwyo gan Lywodraeth Cymru yn unol â gofynion y Ddeddf.</p> <p>Mae'r cynnig yn cydymffurfio â'r argymhellion a bennwyd yng Nghynllun Strategol Cymraeg mewn Addysg Sir Gaerfyrddin.</p>		
--	--	--	--	--

		<p>Mae'n bwysig nodi bod y Cynllun Strategol Cymraeg mewn Addysg yn mynnu bod holl ysgolion cynradd Sir Gaerfyrddin, gan gynnwys yr ysgolion cyfrwng Saesneg, yn symud ar hyd y continwrm iaith, gan ddal i gynyddu cyfran yr addysg a ddarperir drwy gyfrwng y Gymraeg, gyda golwg ar sicrhau ymhen amser y bydd yr holl blant yn ddwyieithog pan fyddant yn gadael yr ysgol gynradd. Byddai'r newid mewn dynodiad iaith yn Llandybïe yn sicrhau bod mwy o gyfle i gyrraedd y nod hwn, gan sicrhau hefyd y gallai disgyblion Ysgol Blaenau symud ar y sail na fydd hynny'n cael effaith niweidiol ar eu trefniadau dysgu presennol.</p> <p>Bydd pa mor gyflym y gall ysgolion ehangu dwyieithrwydd ac addysg cyfrwng Cymraeg yn dibynnu ar amgylchiadau lleol ond mae'r disgwyl am gynnydd yn berthnasol i bob ysgol. Mae'r ysgol wedi'i chlustnodi fel un sydd â'r potensial i symud yn gyflym ar hyd y continwrm iaith ac mae wedi bod yn y dosbarthiad 'Trosiannol' ers nifer o flynyddoedd bellach. (Trosiannol – ysgol y nodwyd y bydd yn mynd ymlaen i fod yn un cyfrwng Cymraeg).</p>		
6.	<p>Darpariaeth gofal plant Nododd ymatebwyr fod angen sicrhau bod gofal plant addas a darpariaeth gofal cofleidiol ar gael yn yr ysgol newydd. Tynnodd ymatebwyr sylw hefyd at yr angen i ystyried presenoldeb Cylch Meithrin yn y cynnig.</p>	<p>Byddai lleoliad y Cylch Meithrin yn Ysgol Blaenau yn y dyfodol yn cael ei ystyried fel rhan o'r cynnig. Byddai'r ysgol newydd yn cynnwys lle ar gyfer darpariaeth gofal plant.</p> <p>Os gweithredir y cynnig, byddai dalgylch Ysgol Gynradd Llandybïe yn cael ei newid i gynnwys dalgylch hen Ysgol Gynradd Blaenau, felly byddai</p>	2	0.5%

		gan gymuned Blaenau fynediad i'r ddarpariaeth gofal plant o fewn y datblygiad ysgol newydd.		
7.	Tegwch y ddarpariaeth Blynnyddoedd Cynnar Nododd ymatebwyr fod angen sicrhau bod cysondeb o ran mynediad at ddarpariaeth blynnyddoedd cynnar ar draws y Sir.	Mae cyfuniad o ysgolion cynradd 3-11 a 4-11 yn y sir ac mae adolygiad yn cael ei gynnal ar ddarpariaeth feithrin ar hyn o bryd, a disgwylir i adroddiad gael ei gyflwyno i aelodau etholedig yn y 6 mis nesaf i'w ystyried. Pe bai pob ysgol yn y sir yn 3-11 yna byddai perygl bod darparwyr nas cynhelir yn mynd yn anghynaliadwy. Mae'n bwysig bod yr awdurdod yn ystyried sut y byddai ei bolisiau'n effeithio ar ddarparwyr preifat.	2	0.5%
8.	Safle arfaethedig yr ysgol newydd Roedd ymatebwyr yn cwestiynu addasrwydd safle arfaethedig yr ysgol newydd.	Cynhaliwyd ymarfer manwl i ddewis safleoedd gan gydweithwyr yn Adran yr Amgylchedd, lle nodwyd 7 safle posibl ar gyfer yr ysgol newydd. Cafodd y Maes Hamdden sgôr uchel fel safle posibl yn dilyn yr ymarfer dewis safle. Llifogydd - gan ddefnyddio'r bwnd a chan roi ystyriaeth ofalus i'r lefelau presennol (heb waredu'r arglawdd/bwnd amddiffyn rhag llifogydd), mae'r ffordd fynediad newydd wedi cael ei dylunio fel ei bod i gyd o fewn y tir sy'n eiddo i'r Cyngor, ac ni fydd angen tir ychwanegol. Bydd mynediad i gerbydau i'r ffermdir, a'r llwybr presennol i gerddwyr yn aros. Bydd rhywfaint o waith yn digwydd ar y ffin ond byddai hyn yn amodol ar hysbysiadau wal	2	0.5%

		gydrannol, ond ar hyn o bryd ni fyddai angen prynu dim tir ychwanegol.		
9.	Cyfleusterau cymunedol Nododd ymatebwyr fod angen sicrhau bod yr ysgol newydd yn cynnwys cyfleusterau y gellid eu rhannu â'r gymuned.	Bydd yr ysgol newydd yn cael ei chynllunio mewn modd sy'n hwyluso defnydd cymunedol. Byddai'r buddsoddiad arfaethedig o fudd i'r ddwy gymuned drwy alluogi rhannu defnydd o'r cyfleusterau y tu allan i oriau ysgol.	1	0.2%
10.	Trefniadau Pontio Gofynnodd ymatebwyr a fyddai digon o le ac adnoddau ar gyfer y ddwy ysgol am y tro a hyd nes bod yr ysgol newydd yn barod.	Mae'r trefniadau pontio ar gyfer y cynnig wedi'u cynllunio'n ofalus i sicrhau bod cyn lleied o darfu ac effaith niweidiol â phosibl ar ddysgwyr. Yn ystod y cyfnod pontio bydd y disgyblion yn aros ar eu safleoedd ysgol presennol o dan reolaeth Ysgol Llandybïe hyd nes bod yr adeilad newydd yn barod i symud iddo er mwyn darparu ar gyfer holl ddisgyblion Ysgol Blaenau ac Ysgol Llandybïe.	1	0.2%
11.	Cynhwysiant Nododd ymatebwyr fod angen cynnwys Blaenau yn y cynllunio a pheidio â'i adael i Lywodraethwyr Llandybïe yn unig.	Bydd yr Awdurdod Lleol yn annog y ddwy ysgol i gydweithio er budd yr holl ddisgyblion. Yn yr un modd, bydd cymuned Blaenau a Llandybïe yn cael eu hannog i gymryd rhan yn y broses ymgynghori newydd ar gynllunio/dylunio yr ysgol newydd.	1	0.2%
12.	Safleoedd ysgol diangen Gofynnodd ymatebwyr beth fyddai'n digwydd i'r hen safle ysgol.	Os mabwysiedir y cynnig, trosglwyddir unrhyw eiddo afraid i'r Is-adran Adfywio er mwyn gweithredu'r gweithdrefnau a amlinellwyd yn y polisi ynghylch	1	0.2%

		<p>Defnyddio yn y Dyfodol/Gwaredu Tir ac Adeiladau Afraid o ganlyniad i'r Rhaglen Moderneiddio Addysg. Datblygwyd y polisi hwn er mwyn gallu cynnig yr ased i'r gymuned yn gyntaf oll cyn gosod y safle ar y farchnad agored.</p> <p>Byddai unrhyw dderbyniadau cyfalaf a geir o ganlyniad i'r cynnig yn cael eu hailfuddsoddi yn y Rhaglen Moderneiddio Addysg.</p>		
13.	<p>Capasiti'r ysgol newydd Nododd ymatebwyr fod angen sicrhau nad oedd y cynnydd mewn lleoedd yn rhoi disgyblion dan anfantais.</p>	<p>Darperir ar gyfer capasiti newydd yr ysgol drwy le digonol i nifer y disgyblion; darparu amgylchedd dysgu addas ac ysgogol gyda chyflenwad digonol o adnoddau dysgu da sy'n cyfateb yn dda i anghenion disgyblion.</p>	1	0.2%
14.	<p>Ymgynghori yn ystod pandemig Nid oedd ymatebwyr yn credu bod ymgynghori yn ystod pandemig yn briodol. Roedd ymatebwyr yn credu bod y broses ymgynghori yn ddiffygiol heb gyfarfodydd wyneb yn wyneb.</p>	<p>Paratowyd a chynhaliwyd yr ymgynghoriad yn unol â gofynion Côd Trefniadaeth Ysgolion Llywodraeth Cymru (2018).</p> <p>Nid yw'r Côd Trefniadaeth Ysgolion (2018) yn ei gwneud yn ofynnol i gynigwyr 'gynnal cyfarfodydd ymgynghori er y bydd amgylchiadau lle bydd cynigwyr yn ystyried y bydd cyfarfod â grwpiau penodol o ymgynghoreion yn helpu'n fawr i ledaenu gwybodaeth ac yn darparu llwyfan addas i'r ymgynghoreion gymryd eu barn yn hysbys.'</p> <p>Oherwydd goblygiadau parhaus pandemig y coronafeirws yn ystod y cyfnod ymgynghori, rhoddodd yr Awdurdod Lleol gyfle i ymgynghoreion</p>	1	0.2%

		<p>fynychu sesiynau galw heibio rithwir yn lle cyfarfodydd wyneb yn wyneb. Roedd hwn yn gyfle i ymgynghoreion ofyn cwestiynau, mynegi eu barn a thrafod y cynnig gyda swyddogion yr Awdurdod Lleol. Er derbyn na fyddai pob rhanddeiliad yn gallu cael mynediad i sesiwn galw heibio rithwir, rhoddwyd cyfle i bob ymgynghorai gyflwyno ei farn neu ofyn cwestiynau drwy lythyr, ffôn neu e-bost. Er bod manteision cyfarfodydd wyneb yn wyneb yn ddealladwy, mewn ymateb i'r pandemig, addasodd yr awdurdod lleol ei ddulliau ymgysylltu er mwyn sicrhau bod yr ymgynghoriad mor hygyrch â phosibl i bawb. Mae llawer o'r dulliau hyn wedi bod hyd yn oed yn fwy llwyddiannus na chyfarfodydd traddodiadol wyneb yn wyneb a dulliau blaenorol a ddefnyddiwyd mewn ymgynghoriadau hanesyddol. Bydd yr Awdurdod Lleol yn parhau i addasu ei ddulliau cyfathrebu i ddiwallu anghenion rhanddeiliaid.</p>		
15.	<p>Cefnogaeth i ysgolion bach Nododd ymatebwyr y dylai ysgolion bach aros ar agor.</p>	Nodwyd y sylwadau.	1	0.2%
16.	<p>Cefnogol i newid natur y ddarpariaeth Roedd yr ymatebwyr wedi dweud eu bod yn hapus â'r cynnig i newid natur y ddarpariaeth yn Ysgol Llandybie i gyfrwng Cymraeg.</p>	<p>Mae'r gefnogaeth yn cael ei nodi. Barn yr Awdurdod Lleol, ar sail tystiolaeth ryngwladol a phrofiad lleol, yw bod plant yn elwa ar addysg wirioneddol ddwyieithog, sy'n datblygu sgiliau ehangach, megis gallu gwybyddol, gwell dealltwriaeth a hyblygrwydd wrth gyflawni tasgau, gwell pwerau canolbwyntio ac ati, ac y dylai pob plentyn dderbyn y cyfleoedd hyn. Hefyd mae bod yn ddwyieithog neu'n amlieithog yn</p>	1	0.2%

		<p>ehangu profiadau diwylliannol unigolion ac yn gallu gwella rhagolygon gyrfa. Ar sail y dystiolaeth dim ond trwy sicrhau bod plant yn cael addysg ddwyieithog y gellir cael gwir ddwyieithrwydd yn y cyd-destun lleol.</p> <p>Mae'r Awdurdod Lleol yn cydnabod y bydd dwyieithrwydd yn sgîl mwyfwy pwysig yn y byd gwaith gydag amser. Er enghraifft, mae'r holl sefydliadau cyhoeddus yng Nghymru yn gorfod cydymffurfio â safonau statudol newydd o ran y Gymraeg, a thros gyfnod bydd mwyfwy o angen iddynt benodi nifer gynyddol o siaradwyr Cymraeg i ddarparu gwasanaethau. Gydag amser bydd meddu ar sgiliau Cymraeg yn rhoi mantais gystadleuol i unigolion wrth chwilio am waith.</p>		
17.	Adleoli Ysgol Llandybïe Roedd ymatebwyr yn falch ynghylch y cynlluniau i symud Ysgol Llandybïe o'i safle presennol i safle newydd gan y byddai llai o darfu ar drigolion presennol adeg gollwng/codi plant o'r ysgol.	Mae'r gefnogaeth yn cael ei nodi.	1	0.2%
Ddim yn siŵr (ymatebwyr heb ymateb y naill ffordd na'r llall)				
1.	Y sefyllfa bresennol Nododd ymatebwyr y dylid datblygu ysgol newydd ar gyfer Ysgol Llandybïe, ond na ddylid cau Ysgol Blaenau.	Fel rhan o'i rwymedigaeth statudol i adolygu nifer a mathau'r lleoedd sydd ar gael yn ei ysgolion, mae'r Cyngor Sir wedi mabwysiadu rhaglen eang ei chwmpas a luniwyd i wella adeiladau ysgolion ac i	1	0.2%

		hyrwyddo cyfleoedd dysgu. Mae'r strategaeth yn adlewyrchu'r weledigaeth a'r polisiau a sefydlwyd gan y Cyngor Sir sy'n cwmpasu'r angen i ddarparu gwasanaethau sy'n cyrraedd safonau clir – o ran cost ac ansawdd – a hynny yn y modd mwyaf darbodus ac effeithiol. Os caiff ei weithredu, bydd y cynnig hwn yn gwireddu'r uchelgais hwn ac yn darparu darpariaeth addysgu a dysgu ar gyfer yr 21ain Ganrif i gymunedau Blaenau a Llandybïe.		
2.	Dim rheswm Nid oedd ymatebwyr wedi rhoi rheswm dros eu hymateb.		1	0.2%
Pryderon a Godwyd				
1.	Effaith ar y Gymuned Mynegodd ymatebwyr bryder am effaith negyddol cau'r ysgol ar y gymuned. Nododd ymatebwyr fod gan yr ysgol hanes cyfoethog a'i bod yn cael ei gwerthfawrogi gan y gymuned a'r teuluoedd.	<p>Mae'r Awdurdod Lleol yn cydnabod mai un o brif anfanteision derbyn y cynnig yw colli presenoldeb ysgol yng nghymuned Blaenau. Fodd bynnag, mae'r Awdurdod Lleol o'r farn bydd y cynnig yn gwella mynediad cymuned Blaenau i gyfleusterau cymunedol, addysgu, a dysgu sy'n perthyn i'r 21ain ganrif drwy rannu defnydd.</p> <p>Prif ddiben ysgol yw addysgu'r disgyblion hyd at y safonau gorau posibl, ac nid yw'n rhesymol disgwyl i ysgolion ysgwyddo'r baich ehangach o'r effaith ar y gymuned. Yn y pen draw, nid yw ffactorau economaidd a chymdeithasol yn faterion addysgol, ac ni ellir caniatáu iddynt beryglu addysg plant.</p>	120	29%

2.	<p>Ffafrio ysgol fach Nododd ymatebwyr eu bod yn ffafrio ysgolion bach a manteision y math hwn o ddarpariaeth e.e.</p> <ul style="list-style-type: none"> • Dosbarthiadau oedran cymysg • Dosbarthiadau bach • Cymhareb Athro-Disgybl • Staff a disgyblion yn gyfarwydd â'i gilydd 	<p>Mae'r Awdurdod Lleol yn cydnabod y gallai rhieni fod yn ffafrio'r math o addysg y maent yn dymuno i'w plentyn ei derbyn.</p> <p>'Gall rhieni fynegi eu bod yn dewis ysgol nad yw'n ysgol ddynodedig y dalgylch. Os dilynir y gweithdrefnau cywir ac os nad yw nifer y disgyblion yn fwy na'r nifer y caniateir i'r ysgol ei derbyn, bydd lle yn cael ei roi.' Derbyn i Ysgolion: Llyfryn Gwybodaeth i Rieni 2021-2022</p> <p>Rhaid rhoi sylw dyledus i'r manteision cymdeithasol ac addysgol posibl sydd ar gael i blant drwy ddysgu a gweithio mewn partneriaeth ag ystod ehangach o gyfoedion a staff.</p> <p>Gall disgyblion ddysgu gan gyfleoedd i gydweithio ac adeiladu perthnasoedd mewn pob math o ddosbarthiadau, boed yn grwpiau cymysg neu o'r un oedran.</p> <p>Gwnaed llawer o ymchwil i effaith maint dosbarthiadau, ond mae llawer o'r ymchwil yn anghyson. Meddai Andreas Schleicher, Cyfarwyddwr Addysg a Sgiliau'r Sefydliad ar gyfer Cydweithrediad a Datblygiad Economaidd (OECD): "Ym mhob man, mae athrawon, rhieni a llunwyr polisi yn ffafrio dosbarthiadau bach gan ddweud eu bod yn allweddol i addysg well a mwy personol ac eto, nid yw canlyniadau Pisa yn dangos unrhyw berthynas rhwng maint dosbarthiadau a deilliannau</p>	110	26%
----	---	--	-----	-----

		dysgu, dim o fewn gwledydd nac ar draws gwledydd.”		
3.	<p>Y sefyllfa bresennol</p> <p>Nododd ymatebwyr y dylai'r ddwy ysgol barhau'n annibynnol ac na ddylai Ysgol Blaenau gau. Canmolodd ymatebwyr yr ysgol a'r ddarpariaeth addysg ragorol yn Ysgol Blaenau ac ailadrodd na ddylai gau.</p>	<p>Fel rhan o'i rwymedigaeth statudol i adolygu nifer a mathau'r lleoedd sydd ar gael yn ei ysgolion, mae'r Cyngor Sir wedi mabwysiadu rhaglen eang ei chwmpas a luniwyd i wella adeiladau ysgolion ac i hyrwyddo cyfleoedd dysgu. Mae'r strategaeth yn adlewyrchu'r weledigaeth a'r polisiau a sefydlwyd gan y Cyngor Sir sy'n cwmpasu'r angen i ddarparu gwasanaethau sy'n cyrraedd safonau clir – o ran cost ac ansawdd – a hynny yn y modd mwyaf darbodus ac effeithiol. Os caiff ei weithredu, bydd y cynnig hwn yn gwireddu'r uchelgais hwn ac yn darparu darpariaeth addysgu a dysgu ar gyfer yr 21ain Ganrif i gymunedau Blaenau a Llandybie.</p>	102	24%
4.	<p>Ymgynghori yn ystod pandemig</p> <p>Nid oedd ymatebwyr yn credu bod ymgynghori yn ystod pandemig yn briodol. Nid oeddent yn teimlo bod y gofynion oedd ynghlwm wrth gadw pellter cymdeithasol yn caniatáu ymgynghoriad llawn a thryloyw. Nododd ymatebwyr effaith niweidiol ymgynghori yn ystod pandemig ar iechyd meddwl a llesiant rhanddeiliaid.</p>	<p>Mae'r Awdurdod Lleol yn sylweddoli bod y 21 mis diwethaf wedi bod yn hynod anodd i deuluoedd.</p> <p>Hoffai'r Awdurdod Lleol sicrhau rhanddeiliaid bod yr ymgynghoriad wedi'i baratoi a'i gynnal yn unol â gofynion Cod Trefniadaeth Ysgolion Llywodraeth Cymru (2018) a'r canllawiau ar 'Newidiadau i'r Cod Trefniadaeth Ysgolion mewn ymateb i'r argyfwng coronafeirws' a gyhoeddwyd ar 8 Ionawr 2021, a oedd yn caniatáu i ymgynghoriadau ag ysgolion barhau yn ystod y cyfnod hwn. Roedd y canllawiau hyn yn cynnwys newidiadau dros dro i rai o ofynion y Côt Trefniadaeth Ysgolion ac yn rhoi cyngor i</p>	99	24%

		<p>Awdurdodau Lleol am ymgynghori ar gynigion trefniadaeth ysgolion yn ystod yr argyfwng coronafeirws (COVID-19).</p> <p>Yn dilyn hynny, ar 16 Chwefror 2021 cyhoeddodd Llywodraeth Cymru ganllawiau pellach ar ymgynghori ynghylch cynigion trefniadaeth ysgolion yn ystod pandemig y Coronafeirws. Mewn ymateb i'r canllawiau hyn, yn dilyn cyfarfod o'r Bwrdd Gweithredol ar 22 Chwefror 2021, penderfynwyd ymestyn y cyfnod ymgynghori ar gyfer y cynnig tan 1 Mawrth 2021.</p> <p>Cafodd y cyfnod ymgynghori ei ymestyn ymhellach ar 1 Mawrth i 16 Gorffennaf 2021, wedi i'r Bwrdd Gweithredol ystyried rhybudd o gynnig a gyflwynwyd i'r Cyngor Sir ar 10 Chwefror 2021.</p> <p>Oherwydd goblygiadau parhaus pandemig y coronafeirws yn ystod y cyfnod ymgynghori, rhoddodd yr Awdurdod Lleol gyfle i ymgynghoreion fynychu sesiynau galw heibio rhithwir yn lle cyfarfodydd wyneb yn wyneb. Roedd hwn yn gyfle i ymgynghoreion ofyn cwestiynau, mynegi eu barn a thrafod y cynnig gyda swyddogion yr Awdurdod Lleol. Er derbyn na fyddai pob rhanddeiliad yn gallu cael mynediad i sesiwn galw heibio rithwir, rhoddwyd cyfle i bob ymgynghorai gyflwyno ei farn neu ofyn cwestiynau drwy lythyr, ffôn neu e-bost.</p> <p>Er bod manteision cyfarfodydd wyneb yn wyneb yn cael eu cydnabod, mewn ymateb i'r pandemig,</p>		
--	--	--	--	--

		addasodd yr awdurdod lleol ei ddulliau ymgysylltu er mwyn sicrhau bod yr ymgynghoriad mor hygyrch â phosibl i bawb. Mae llawer o'r dulliau hyn wedi bod hyd yn oed yn fwy llwyddiannus na chyfarfodydd traddodiadol wyneb yn wyneb a dulliau blaenorol a ddefnyddiwyd mewn ymgynghoriadau hanesyddol. Bydd yr Awdurdod Lleol yn parhau i addasu ei ddulliau cyfathrebu i ddiwallu anghenion rhanddeiliaid.		
5.	<p>Effaith ar amserau a phellter teithio disgyblion</p> <p>Nododd ymatebwyr y byddai'r cynnig yn cael effaith niweidiol ar allu disgyblion i gerdded i'r ysgol a'r trefniadau cludiant teuluol presennol.</p> <p>Mynegwyd pryderon am ddiogelwch disgyblion wrth gerdded o ddalgylch presennol Ysgol Blaenau i safle arfaethedig yr ysgol newydd a goblygiadau teithio cynyddol ar yr Ôl Troed Carbon. Nododd ymatebwyr fod hyn yn mynd yn groes i Bolisi CSC.</p>	<p>Mae'r Awdurdod Lleol yn cydnabod y gallai gweithredu'r cynnig effeithio ar drefniadau trafndiaeth a theithio presennol disgyblion a theuluoedd. Os gweithredir y cynnig, y pellter o Ysgol Blaenau i'r safle arfaethedig a ffefrir ar gyfer yr ysgol newydd yw tua 1.3 milltir. Byddai cludiant yn cael ei ddarparu yn unol â Pholisi Cludiant Ysgol y Cyngor.</p>	94	22%

6.	<p>Dewis ysgol fach yn y dyfodol Roedd ymatebwyr yn credu, drwy gau Ysgol Blaenau, na fyddai rhieni'n gallu dewis i'w plentyn fynychu ysgol fach yn y dyfodol.</p>	<p>Mae'r Awdurdod Lleol yn cydnabod y gallai rhieni fod yn ffafrio'r math o addysg y maent yn dymuno i'w plentyn ei derbyn.</p> <p>'Gall rhieni fynegi eu bod yn dewis ysgol nad yw'n ysgol ddynodedig y dalgylch. Os dilynir y gweithdrefnau cywir ac os nad yw nifer y disgyblion yn fwy na'r nifer y caniateir i'r ysgol ei derbyn, bydd lle yn cael ei roi.' Derbyn i Ysgolion: Gwybodaeth i Rieni 2021 - 2022.</p> <p>Mae rhagor o wybodaeth am bolisi derbyniadau yr Awdurdod Lleol ar gael yn llyfryn Cyngor Sir Caerfyrddin Derbyn i Ysgolion: Gwybodaeth i Rieni 2021-2022.</p>	88	21%
7.	<p>Llwyddiant y Cylch Meithrin yn Ysgol Blaenau ac effaith cau Nododd ymatebwyr fod y Cylch Meithrin yn llwyddiannus iawn a gallai gefnogi'r cynnydd yn nifer y disgyblion yn yr ysgol. Roedd ymatebwyr yn pryderu hefyd byddai'r Cylch Meithrin yn colli ei gartref a byddai'r gymuned yn colli gwasanaeth gwerthfawr pe bai'r cynnig i beidio â chynnal Ysgol Blaenau yn cael ei weithredu.</p>	<p>Mae'r Awdurdod Lleol yn cydnabod pwysigrwydd y Cylch Meithrin ar gyfer addysg a datblygiad plant.</p> <p>Er bod yr Awdurdod Lleol yn cydnabod y gallai'r Cylch Meithrin gefnogi nifer y disgyblion, mae cynaliadwyedd Ysgol Blaenau yn y dyfodol wedi cael ei ystyried am sawl rheswm gan gynnwys niferoedd ac amcanestyniadau disgyblion, cyllideb yr ysgol, cyflwr yr adeilad/adnoddau, a'r cynnig i ddarparu ysgol newydd ar gyfer Ysgol Llandybïe sy'n rhoi cyfle i ddisgyblion Blaenau elwa ar hynny. Felly nid yw'r penderfyniad i beidio â chynnal Ysgol Blaenau wedi'i seilio'n llwyr ar nifer y disgyblion.</p>	81	19%

		<p>Byddai lleoliad y Cylch Meithrin yn Ysgol Blaenau yn y dyfodol yn cael ei ystyried fel rhan o'r cynnig. Byddai'r ysgol newydd yn cynnwys lle ar gyfer darpariaeth gofal plant.</p> <p>Os gweithredir y cynnig, byddai dalgylch Ysgol Gynradd Llandybïe yn cael ei newid i gynnwys dalgylch hen Ysgol Gynradd Blaenau, felly byddai gan gymuned Blaenau fynediad i'r ddarpariaeth gofal plant o fewn y datblygiad ysgol newydd.</p>		
8.	<p>Dim rheswm Nid oedd rhai ymatebwyr wedi rhoi rheswm dros eu gwrthwynebiad.</p>		63	15%
9.	<p>Pryderon ynghylch ysgolion/dosbarthiadau mawr Nododd ymatebwyr bryderon na fyddai disgyblion yn ymdopi/ffynnu mewn ysgol fawr ac roeddent o'r farn nad oedd dosbarthiadau mawr yn dda ar gyfer addysg disgyblion.</p>	<p>Gall disgyblion ddatblygu a ffynnu ym mhob math o ddosbarth. Mae addysg o safon uchel yn cael ei darparu ar hyn o bryd mewn ysgolion mawr iawn.</p> <p>Mae arolygiad Estyn ar gyfer adeilad ysgol newydd â 315 lle a 45 lle meithrin yn Sir Gaerfyrddin yn nodi bod yr ysgol yn darparu 'amgylchedd cartrefol a chynhwysol' sy'n 'cyfrannu at ymdeimlad disgyblion o falchder yn eu gwaith ac o berthyn i'w hysgol.' Maent yn hapus i fynychu'r ysgol, yn ymddwyn yn dda iawn, ac yn datblygu agweddau cadarnhaol at ddysgu.'</p> <p>Mae Rheoliadau Addysg (Maint Dosbarthiadau Babanod) (Cymru) 2013 yn gosod terfyn ar faint</p>	28	7%

		<p>dosbarthiadau babanod h.y. blynyddoedd Derbyn, Blwyddyn 1 a Blwyddyn 2.</p> <p>Y terfyn a osodir yw'r uchafswm o 30 o ddisgyblion mewn dosbarth babanod ar unrhyw adeg pan gaiff sesiwn ddysgu arferol ei chynnal gan un athro (neu, os cynhelir y sesiwn gan fwy nag un athro, uchafswm o 30 disgybl i bob athro).</p> <p>Felly, mae holl Ysgolion Cyngor Sir Caerfyrddin wedi'u rhwymo'n gyfreithiol i gadw maint dosbarthiadau Babanod i derfyn o 30 o ddisgyblion.</p> <p>Er nad oes deddfwriaeth sy'n cyfyngu dosbarthiadau Cyfnod Allweddol 2 i 30 neu lai, mae gan Lywodraeth Cymru darged o sicrhau bod plant 7 i 11 oed yn cael eu haddysgu mewn dosbarthiadau o 30 o blant ar y mwyaf fesul athro ysgol.</p> <p>Penderfynir ar gapasiti mewn ysgolion drwy ddefnyddio dull Llywodraeth Cymru ar gyfer Mesur Capasiti Ysgolion yng Nghymru. Mae'r dull hwn yn darparu dull cadarn a chyson o asesu capasiti ysgolion, ac, yn dilyn hynny, capasiti maint dosbarthiadau. Mae'r fethodoleg hon yn defnyddio fformiwla i ddarparu asesiad realistig a chyson o gapasiti'r holl ysgolion cynradd.</p> <p>Nod yr Awdurdod Lleol yw cael dosbarthiadau o faint addas sydd heb fwy na dau o grwpiau blwyddyn fesul dosbarth ac nad ydynt yn rhychwantu cyfnodau allweddol y cwricwlwm.</p>		
--	--	---	--	--

		<p>Mae llawer o fanteision hefyd i ysgolion sydd â mwy o ddisgyblion gan gynnwys:</p> <ul style="list-style-type: none"> • Arbedion maint – e.e. defnydd mwy effeithlon ac effeithiol o adnoddau ariannol • Mwy o gyfle i gymdeithasu ag ystod ehangach o ddisgyblion a gwell cyfle i allu dewis eu ffrindiau a/neu gael cylch ehangach o ffrindiau • Gwell cyfle i allu cymryd rhan mewn amrywiaeth ehangach o dimau chwaraeon a diwylliannol, gyda'r cymhelliant ychwanegol o gystadleuaeth 'gyfeillgar' • Mwy o gyfle i allu gweithio gyda disgyblion o allu tebyg 		
10.	<p>Safon y Ddogfen Ymgynghori a gwybodaeth anghywir</p> <p>Teimlai'r ymatebwyr fod y Ddogfen Ymgynghori yn rhagfarnllyd ac yn cynnwys gwybodaeth ffug/camarweiniol.</p> <p>Nid oedd ymatebwyr yn credu bod y ddogfen Ymgynghori wedi ystyried egwyddorion polisi Deddf Llesiant Cenedlaethau'r Dyfodol.</p> <p>Roedd ymatebwyr yn beirniadu ansawdd a dyfnder</p>	<p>Mae'r ddogfen ymgynghori a luniwyd yn cydymffurfio â'r canllawiau fel y'u nodir yn y Côd Trefniadaeth Ysgolion (2018).</p> <p>Mae'r holl ddata a gwybodaeth yn y Ddogfen Ymgynghorol yn gywir ac wedi'i seilio ar Ddata Cyfrifiad Ysgolion Blynyddol ar Lefel Disgyblion (CYBLD). Mae'r holl ddata a gynhwysir yn y Ddogfen Ymgynghorol wedi ei nodi fel gofyniad yn y Côt Trefniadaeth Ysgolion (2018).</p> <p>Er bod yr awdurdod lleol yn nodi'r sylwadau a wnaed, rhaid ailadrodd bod yr holl atebion a roddwyd mewn ymateb i ymholiadau a godwyd drwy</p>	9	2%

	y wybodaeth a gafwyd gan swyddogion mewn ymateb i ymholiadau a godwyd.	sesiynau galw heibio neu ddulliau eraill yn seiliedig ar wybodaeth ffeithiol a chywir.		
11.	Anghenion Dysgu Ychwanegol (ADY) Roedd ymatebwyr yn credu byddai disgyblion ag ADY yn cael trafferth gyda'r newid, ac wedi holi sut byddai disgyblion yn cael eu cefnogi. Mae ymatebwyr yn credu bod ysgolion bach yn well ar gyfer disgyblion sydd angen addysgu un i un.	Polisi Cyngor Sir Caerfyrddin yw y dylai ei holl ysgolion fod yn gynhwysol, a bod plant sydd ag anghenion dysgu ychwanegol yn cael eu haddysgu mewn lleoliad prif ffrwd ochr yn ochr â'u cyfoedion ble bynnag y bo modd. Ni ddylai maint yr ysgol a'r ystafell ddosbarth fod yn ffactor pan fydd ysgolion yn darparu dull dysgu sy'n canolbwyntio ar unigolion a gefnogir gan becynnau dysgu personol gydag ymyriadau, strategaethau a chyfleoedd wedi'u targedu'n unigol a'r cymorth angenrheidiol i'w darparu.	8	2%
12.	Newid natur y ddarpariaeth Roedd ymatebwyr yn cwestiynu'r angen i newid natur darpariaeth Ysgol Llandybïe, o un drosiannol i un cyfrwng Cymraeg.	Mae'r cynnig hwn yn ceisio gwella ymhellach gyfleoedd i'r plant sy'n mynychu'r ysgol sicrhau deilliannau sy'n gwella'n barhaus. Mae gan Gyngor Sir Caerfyrddin gyfrifoldeb statudol o dan Ran 4 o Ddeddf Safonau a Threfniadaeth Ysgolion (Cymru) 2013 i lunio Cynllun Strategol Cymraeg mewn Addysg ar gyfer ei ardal gyda golwg benodol ar wella'r modd y cynllunnir darparu addysg drwy gyfrwng y Gymraeg er mwyn codi'r safonau o ran addysgu ac o ran dysgu Cymraeg. Bydd hyn yn sicrhau bod rhagor o ddisgyblion yn cael cyfle i ddod yn gwbl ddwyieithog erbyn eu bod yn 11 oed.	6	1%

		<p>Ym mis Ebrill 2014 bu i'r Cyngor Sir fabwysiadu'n ffurfiol strategaeth gynhwysfawr ar gyfer datblygu'r Gymraeg yn Sir Gaerfyrddin, gan gymeradwyo argymhellion grŵp (oedd yn gytbwys yn wleidyddol) o aelodau etholedig a oedd wedi rhoi sylw manwl i statws y Gymraeg yn y sir yn sgil cyfrifiad 2011 o'r boblogaeth. Roedd y strategaeth yn mynnu bod camau gweithredu'n cael eu cymryd mewn perthynas â 73 o bwyntiau, yr oedd 21 ohonynt yn berthnasol i'r gwasanaeth addysg.</p> <p>Cafodd y strategaeth iaith gefnogaeth drawsbleidiol gan yr aelodau etholedig pan y'i mabwysiadwyd yng nghyfarfod llawn y Cyngor Sir. Ar 25 Mehefin 2018 lansiodd yr Awdurdod Lleol Gynllun Strategol Cymraeg mewn Addysg diweddaraf Sir Gaerfyrddin. Mae'r Cynllun Strategol Cymraeg mewn Addysg wedi bod yn destun ymgynghori â'r cyhoedd wrth iddo gael ei baratoi ac wrth iddo gael ei adolygu'n ddiweddarach. Felly mae'r cyhoedd wedi rhoi ei farn am y cynnwys, yn unol â gofynion statudol. Hefyd mae wedi'i gymeradwyo gan Lywodraeth Cymru yn unol â gofynion y Ddeddf.</p> <p>Mae'r cynnig yn cydymffurfio â'r argymhellion a bennwyd yng Nghynllun Strategol Cymraeg mewn Addysg Sir Gaerfyrddin.</p> <p>Mae'n bwysig nodi bod y Cynllun Strategol Cymraeg mewn Addysg yn mynnu bod holl ysgolion cynradd Sir Gaerfyrddin, gan gynnwys yr ysgolion cyfrwng Saesneg, yn symud ar hyd y continwrm iaith, gan</p>		
--	--	---	--	--

		<p>ddal i gynyddu cyfran yr addysg a ddarperir drwy gyfrwng y Gymraeg, gyda golwg ar sicrhau ymhen amser y bydd yr holl blant yn ddwyieithog pan fyddant yn gadael yr ysgol gynradd.</p> <p>Bydd pa mor gyflym y gall ysgolion ehangu dwyieithrwydd ac addysg cyfrwng Cymraeg yn dibynnu ar amgylchiadau lleol ond mae'r disgwyl am gynnydd yn berthnasol i bob ysgol. Mae'r ysgol wedi'i chlustnodi fel un sydd â'r potensial i symud yn gyflym ar hyd y continwwm iaith.</p> <p>Mae'r Bil Cwricwlwm hefyd yn gosod y sylfaen ar gyfer y cwricwlwm newydd gan fod y Gymraeg yn elfen fandadol o gwricwlwm ysgol neu leoliad ar gyfer plant neu ddisgyblion o 3 oed a bydd Saesneg yn fandadol o 7 oed</p> <p>Nid oes amheuaeth ynghylch manteision addysgu trochi yn addysgol ac yn wybyddol. Yng ngeiriau'r Athro Colin Baker</p> <p><i>“Language among young children is caught rather than taught. The process is not learning but acquisition”</i></p> <p>Mae strategaeth Cymraeg 2050 hefyd yn nodi'n glir mai addysg drochi Gymraeg lawn yw'r ffordd fwyaf dibynadwy o greu unigolion sydd â'r sgiliau a'r hyder i ddefnyddio'r iaith yn eu bywydau bob dydd.</p>		
--	--	---	--	--

13.	<p>Cyflwr ac addaswydd ysgol bresennol Blaenau Soniodd ymatebwyr sut oedd diffyg buddsoddiad gan yr Awdurdod Lleol wedi caniatáu i gyflwr ac addaswydd adeilad Ysgol Blaenau ddirywio i sefyllfa lle ystyrid mai cau oedd yr opsiwn a ffefrir.</p>	<p>Mae cyfrifoldeb ar Gyrrff Llywodraethu Ysgolion i gynnal a chadw ysgolion, yn ogystal â'r Awdurdod Lleol.</p> <p>Cyfrifoldeb yr Awdurdod Lleol yw gwaith CYFALAF ei natur a byddai unrhyw waith gofynnol arall yn REFENIW ei natur ac felly cyfrifoldeb yr ysgol fyddai.</p> <p>Mae'r gyllideb ar gyfer gwaith cynnal a chadw CYFALAF mawr mewn ysgolion dan bwysau difrifol ac mae gwaith brys yn cael ei flaenoriaethu'n flynyddol ar draws yr ystâd ysgolion.</p> <p>Cymeradwyodd y Bwrdd Gweithredol Raglen Moderneiddio Addysg ddiwygiedig a Band B Ysgolion yr 21ain Ganrif ar 18 Rhagfyr 2017, lle cymeradwywyd mynd ar drywydd cyllid grant (gan Lywodraeth Cymru) ar gyfer cyfanswm o 19 o brosiectau unigol am gyfanswm o £129.5m a oedd yn cynnwys cynllun ar gyfer Ysgol Llandybïe. Oherwydd yr heriau a wynebir yn Ysgol Blaenau, byddai'n annhebygol o ddenu cyllid Llywodraeth Cymru gan na fyddai'n cael ei hystyried yn ddigon strategol, o gofio bod ysgol newydd ar gyfer Ysgol Llandybïe yn cael ei chynnig ar gyfer yr ardal.</p>	5	1%
14.	<p>Effaith ar y Gymraeg Nododd ymatebwyr y byddai cau Ysgol Blaenau yn cael</p>		4	1%

	<p>effaith niweidiol ar y Gymraeg. Ysgol Blaenau yw'r unig ysgol cyfrwng Cymraeg fach yn yr ardal. Nododd ymatebwyr y gallai cau Ysgol Blaenau arwain at ddisgyblion yn dewis ysgol fach cyfrwng Saesneg arall.</p>	<p>Fel rhan o'r cynnig, bwriad yr Awdurdod Lleol yw bod yr holl ddisgyblion presennol yn aros yn yr ysgol ac yn parhau i gael eu haddysg drwy'r trefniadau iaith cyfrwng Cymraeg presennol.</p> <p>Os gweithredir y cynnig, bwriad yr Awdurdod Lleol yw bod disgyblion Ysgol Blaenau yn symud i'r datblygiad ysgol newydd, lle byddai disgyblion yn gallu parhau â'u taith addysg cyfrwng Cymraeg.</p> <p>Caiff statws iaith pob ysgol ei adolygu fel rhan o'r Cynllun Strategol Cymraeg mewn Addysg – ac wrth i fwy o ysgolion deithio ar hyd y continwwm iaith. Bydd yr adolygiad hwn yn berthnasol i ysgolion cyfrwng Saesneg bach yn ogystal â phob ysgol arall.</p>		
15.	<p>Enw'r ysgol newydd Nododd ymatebwyr bwysigrwydd sicrhau bod gan yr ysgol newydd enw newydd a fyddai'n cynnwys Ysgol Blaenau.</p>	<p>Er bod yr Awdurdod Lleol yn cefnogi'r syniad bod enw'r ysgol newydd yn adleisio'r ddwy ysgol/cymuned, nid oes ganddo'r pŵer i orfodi hyn. Penderfyniad i Gorff Llywodraethu'r ysgol fydd enw'r ysgol newydd.</p>	3	0.7%
16.	<p>Pwysau ariannol Roedd ymatebwyr yn credu bod y cynnig yn cael ei weithredu am resymau ariannol ac er mwyn osgoi buddsoddi yn Ysgol Blaenau.</p>	<p>Gwnaed y penderfyniad i beidio â chynnal Ysgol Blaenau yn seiliedig ar nifer o ffactorau unigol gan gynnwys niferoedd ac amcanestyniadau disgyblion, cyllideb yr ysgol, cyflwr ac addasrwydd adeiladau/adnoddau, a'r cynnig i ddarparu ysgol newydd ar gyfer Ysgol Llandybie sy'n rhoi cyfle i ddisgyblion Blaenau elwa ar hynny.</p>	3	0.7%

		At hynny, cymeradwyodd y Bwrdd Gweithredol Rhaglen Moderneiddio Addysg ddiwygiedig a Rhaglen Ysgolion ar gyfer yr 21ain Ganrif (Band A) ar 18 Rhagfyr 2017, pryd cymeradwywyd mynd ar drywydd cyllid grant (gan Lywodraeth Cymru) ar gyfer cyfanswm o 19 o brosiectau unigol am gyfanswm gwerth o £129.5m a oedd yn cynnwys cynllun ar gyfer Ysgol Llandybïe.		
17.	Safleoedd ysgol diangen Gofynnodd ymatebwyr beth fyddai'n digwydd i'r hen adeiladau ysgol a chredent y byddent yn cael eu gadael i fynd rhwng y cŵn a'r brain ar ôl eu cau.	Os mabwysiedir y cynnig, trosglwyddir unrhyw eiddo afraid i'r Is-adran Adfywio er mwyn gweithredu'r gweithdrefnau a amlinellwyd yn y polisi ynghylch Defnyddio yn y Dyfodol/Gwaredu Tir ac Adeiladau Afraid o ganlyniad i'r Rhaglen Moderneiddio Addysg. Datblygwyd y polisi hwn er mwyn gallu cynnig yr ased i'r gymuned yn gyntaf oll cyn gosod y safle ar y farchnad agored. Byddai unrhyw dderbyniadau cyfalaf a geir o ganlyniad i'r cynnig yn cael eu hailfuddsoddi yn y Rhaglen Moderneiddio Addysg.	3	0.7%
18.	Arweinyddiaeth gynaliadwy Roedd ymatebwyr yn cwestiynu diffyg arweinyddiaeth barhaol heb unrhyw ymrwymiad addysgu yn Ysgol Blaenau i reoli'r ysgol.	Caiff cyllido ysgolion ei seilio ar niferoedd disgyblion yn unol â pholisi ariannu teg Sir Gaerfyrddin. Yn naturiol, bydd cyllidebau mwy gan ysgolion mwy o faint a chyfleoedd i benaethiaid ganolbwyntio ar arweinyddiaeth a datblygiad strategol gan gynnwys monitro a gwella dysgu.	2	0.5%

19.	<p>Effaith y cynnig ar y disgyblion presennol Nododd ymatebwyr fod angen ystyried effaith y cynnig ar ddisgyblion presennol Ysgol Blaenau.</p>	<p>Mae'r Awdurdod Lleol yn cydnabod bod cynigion i ad-drefnu ysgolion yn gallu creu cyfnod o ansicrwydd i ddisgyblion.</p> <p>Fodd bynnag, mae'r Awdurdod Lleol yn hyderus y byddai athrawon a staff cymorth ysgolion yn rhoi cymorth priodol i ddisgyblion yn ystod y cyfnod hwn er mwyn lleihau unrhyw effaith niweidiol ar eu llesiant.</p> <p>At hynny, pe bai'r cynnig yn cael ei weithredu, byddai disgyblion yn cael eu cefnogi wrth iddynt bontio er mwyn sicrhau profiad cadarnhaol.</p>	2	0.5%
20.	<p>Effaith y cynnig/sion Nododd ymatebwyr effeithiau negyddol yr ymgynghoriad a'r sion blaenorol ynghylch cynaliadwyedd Ysgol Blaenau.</p>	<p>Er bod yr Awdurdod Lleol yn cydnabod effaith niweidiol sion o'r fath - mae bod yn agored ac yn dryloyw yn allweddol i ymgynghori effeithiol, er mwyn i rieni ystyried beth sydd orau i'w plentyn yn y tymor hir.</p>	1	0.2%
21.	<p>Safle arfaethedig yr ysgol newydd Mynegwyd pryderon ynghylch colli'r maes hamdden y bwriedir adeiladu'r ysgol newydd arno.</p>	<p>Ar 15 Rhagfyr 2014 cytunwyd yn unfrydol gan Fwrdd Gweithredol Cyngor Sir Caerfyrddin ar becyn i gynnig cyfle i Gynghorau Tref a Chymuned a gwahanol Sefydliadau gymryd cyfrifoldeb dros reoli'r gwahanol gyfleusterau/asedau yn eu hardaloedd. Roedd y Cynghorwyr yn credu y gallai trosglwyddo'r asedau hyn roi mwy o reolaeth i bobl leol dros eu hardal a'u cymuned. Roedd y Bwrdd hefyd wedi pennu dyddiad cau terfynol sef 31 Mawrth 2018 ar</p>	1	0.2%

		<p>gyfer y gwaith trosglwyddo, ac wedi cadarnhau y byddai angen rhoi rhagor o ystyriaeth i ddyfodol unrhyw asedau nad ydynt yn cael eu trosglwyddo, gan gynnwys yr opsiwn o roi'r gorau i'w cynnal.</p> <p>Cynhaliwyd cyfnod ymgynghori, a gofynnwyd am fynegiannau o ddiddordeb gan Unigolion, Grwpiau Cymunedol ac o'r Sector Gwirfoddol a Chynghorau Tref a Chymuned.</p> <p>Ar 26 Chwefror 2018, wrth ystyried yr opsiynau o ran trosglwyddo asedau gweddill y parciau, y lleoedd chwarae a'r manau amwynder, penderfynodd y Bwrdd Gweithredol y byddai'r asedau hynny nad oes mynegiant o ddiddordeb wedi dod i law ar eu cyfer cyn 1 Ebrill 2018 yn cael eu hystyried yn ddiangen ac y byddai Cyngor Sir Caerfyrddin yn rhoi'r gorau i'w cynnal.</p> <p>Yn dilyn y cyfnod ymgynghori, ni dderbyniwyd unrhyw fynegiant o ddiddordeb ar gyfer y maes hamdden yn Llandybïe a dyna pham mae'r tir bellach yn cael ei ystyried ar gyfer datblygu'r ysgol newydd.</p>		
22.	<p>Effaith y cynnig ar y pentref a thrigolion Llandybïe Nododd ymatebwyr bryderon am draffig cynyddol ym mhentref Llandybïe o ganlyniad i'r cynnig a'r sŵn a'r</p>	<p>Fel rhan o'r broses gynllunio, cynhelir Asesiad Effaith Traffig (TIA) i ganfod effaith datblygiad newydd yr ysgol ar y seilwaith cyfagos.</p>	1	0.2%

	<p>tarfu posibl yn ystod y cyfnod adeiladu.</p>	<p>Dadansoddiad technegol o'r problemau traffig a'r materion diogelwch sy'n ymwneud â datblygiad newydd yw Asesiad Effaith Traffig. Bydd canlyniad yr asesiad yn pennu pa fesurau a roddir ar waith i sicrhau bod gwelliannau i'r briffordd yn cael eu gwneud os oes angen.</p> <p>Yn anffodus, mae safleoedd adeiladu yn creu sŵn, fodd bynnag, er mwyn sicrhau bod cyn lleied o darfu â phosibl ar denantiaid, yn unol â'r rheoliadau Iechyd a Diogelwch, mae'r Cyngor yn pennu terfynau ar lefelau sŵn. Yn ogystal, bydd y Cyngor yn pennu amseroedd ar gyfer dechrau a gorffen gwaith fel na fydd, ar y cyfan, unrhyw waith yn cael ei wneud cyn 8.00am neu ar ôl 6.00pm, nac ar ddydd Sul, Gwyliau Banc* neu ar ôl hanner dydd ddydd Sadwrn*. (*Heb ganiatâd y Cyngor ymlaen llaw). Yn ogystal, os ydym yn gwybod bod gofynion penodol h.y. gweithwyr nos, er na allwn roi'r gorau i'r gwaith, rydym yn gofyn i'r contractwr gysylltu â phreswlydd a chytuno ar opsiynau o ran gwaith swllyd.</p>		
23	<p>Amseru'r gweithredu Roedd ymatebwyr yn cwestiynu'r trefniadau pontio o ran peidio â chynnal Ysgol Blaenau.</p>	<p>Mae amseriad gweithredu'r cynnig wedi'i gynllunio i sicrhau bod cyn lleied o darfu â phosibl a bod disgyblion Ysgol Blaenau ac Ysgol Llandybïe yn symud yn hwylus.</p>	1	0.2%

		Os gweithredir y cynnig, pan peidir â chynnal Ysgol Blaenau, caiff yr ysgol ei rheoli gan bennaeth a chorff llywodraethu Ysgol Llandybïe. Bydd hyn yn caniatáu i staff a disgyblion y ddwy ysgol addasu i ffyrdd newydd o weithio cyn symud i'r adeilad ysgol newydd.		
24.	<p>Dyluniad yr ysgol newydd Roedd ymatebwyr yn cwestiynu rheolaeth, dyluniad a chyfleusterau'r ysgol newydd, yn benodol;</p> <ul style="list-style-type: none"> • Cyfleusterau sydd ar gael • Rheoli Traffig • Capasiti • Defnydd Cymunedol • Gofal Plant • Staffio • Cyllido • Effaith ar yr Amgylchedd 	<p>Os gweithredir y cynnig, byddai mwy o fanylion am ddyluniad a chyfleusterau'r datblygiad ysgol newydd ar gael i randdeiliaid wrth i'r cynllun fynd drwy ei gamau datblygu.</p> <p>Byddai rhanddeiliaid yn cael cyfle i weld a gwneud sylwadau ar gynlluniau'r datblygiad ysgol newydd yn ystod yr Ymgynghoriad Cyn Ymgeisio. Byddai hyn yn cynnwys unrhyw gynigion priffyrdd/rheoli traffig sy'n rhan o'r cynllun.</p> <p>Bydd yr ysgol newydd yn cael ei chynllunio i ddarparu ar gyfer y nifer gofynnol o ddisgyblion ac yn cael y cyllid, yr adnoddau a'r staff priodol.</p> <p>Byddai cyllid yn cael ei ddarparu'n unol â fformiwla gyllido'r Cyngor Sir.</p>	1	0.2%

Sylwadau Estyn ynghylch y Cynnig

Ymateb Estyn i'r cynnig i adolygu'r Ddarpariaeth Addysg Gynradd yn ardaloedd Blaenau a Llandybïe

Paratowyd yr adroddiad hwn gan Arolygwyr Ei Mawrhydi dros Addysg a Hyfforddiant yng Nghymru.

O dan delerau Deddf Safonau a Threfniadaeth Ysgolion (Cymru) 2013 a'i Chod cysylltiedig, mae'n ofynnol i gynigwyr anfon dogfennau ymgynghori i Estyn. Fodd bynnag, nid yw Estyn yn gorff y mae'n ofynnol iddo weithredu yn unol â'r Cod ac nid yw'r Ddeddf yn gosod unrhyw ofynion statudol ar Estyn o ran materion trefniadaeth ysgolion. Felly, fel corff yr ymgynghorir ag ef, bydd Estyn yn rhoi eu barn ar rinweddau cyffredinol cynigion trefniadaeth ysgolion yn unig.

Mae Estyn wedi ystyried yr agweddau addysgol ar y cynnig ac mae wedi llunio'r ymateb canlynol i'r wybodaeth a ddarparwyd gan y cynigiwr a gwybodaeth ychwanegol arall fel data gan Lywodraeth Cymru a barn y Consortia Rhanbarthol sy'n cyflwyno gwasanaethau gwella ysgolion i'r ysgolion yn y cynnig.

Cyflwyniad

Mae'r cynnig hwn yn cael ei gyflwyno gan Gyngor Sir Caerfyrddin fel rhan o'r broses o gyhoeddi ei weledigaeth ar gyfer y dyfodol o ran holl ysgolion cynradd ac uwchradd y Sir. Mae hyn yn cynnwys ymgynghori ynghylch adolygu'r ddarpariaeth addysg gynradd yn ardaloedd Blaenau a Llandybïe.

Crynodeb/Casgliad

Mae'r cynigiwr wedi darparu gwybodaeth ddefnyddiol sy'n esbonio'r rhesymeg tu ôl y cynnig hwn. Mae'r cynnig hwn yn cyd-fynd gyda Pholisi Trefniadaeth Ysgolion. Yn ogystal, mae'n ymateb i'r Rhaglen Moderneiddio Addysg Ysgolion yr 21ain Ganrif. Cynnig yw hwn i adolygu'r ddarpariaeth addysg gynradd yn ardaloedd Blaenau a Llandybïe. Bydd y cynllun yn adleoli Ysgol Gynradd Llandybïe i safle newydd gyda buddsoddiad i ddarparu mwy o leoedd mewn adeilad ysgol newydd â chyfleusterau ar gyfer yr 21ain ganrif a mannau awyr agored rhagorol. Fel rhan o'r cynllun hwn, y cynnig yw cynyddu nifer y lleoedd yn yr ysgol i 315 a darpariaeth ar gyfer 45 o leoedd meithrin.

Y cynnig sydd yn cael ei ffafrio ydy dod ag Ysgol Gynradd Blaenau i ben a chynnwys ei dalgylch yn nalgylch presennol Ysgol Gynradd Llandybïe. Mae'r cynnig hwn yn ceisio cynyddu'r ddarpariaeth Gymraeg yn ardal Llandybïe drwy ffurfioli cynnydd yr ysgolion ar hyd continwrm yr iaith Gymraeg. Os caiff y cynnig ei weithredu bydd yr ysgol yn newid o fod yn ysgol drosiannol i ysgol cyfrwng Cymraeg. Mae hyn yn cefnogi'r targedau a amlinellwyd yng Nghynllun Strategol Cymraeg mewn Addysg Sir Gaerfyrddin 2017-2020 a gymeradwywyd gan yr Awdurdod Lleol ac mae'n cefnogi nod Llywodraeth Cymru 'Cymraeg 2050: miliwn o siaradwyr Cymraeg. Mae hefyd yn cefnogi'r Targedau Iaith Gymraeg sirol newydd a osodwyd gan Lywodraeth Cymru ar gyfer Cynlluniau Strategol Cymraeg mewn Addysg dros 10 mlynedd yn ogystal â chyd-fynd â'r Dynodiadau Ysgolion newydd yn y dyfodol.

Ers lansio'r ymgynghoraid, mae Swyddog Prosiect wedi cysylltu â Phennaeth, Staff a Rhieni Ysgol Gynradd Blaenau a Ysgol Gynradd Llandybïe o ran y cynnig.

Mae Estyn o'r farn fod y cynnig yn debygol o gynnal y safonau presennol, neu ei wella, o ran yr addysg, y ddarpariaeth a'r arweinyddiaeth a rheolaeth.

Disgrifiad a manteision

Mae'r rhesymwaith ar gyfer y cynnig hwn yn drefnus gyda'r ystyriaethau wedi eu nodi'n glir. Mae'r dystiolaeth wedi ei sylfaenu ar ffeithiau ac ystyriaethau dilys.

Mae'r cynigiwr wedi nodi'r manteision a'r anfanteision disgwylidig o gymharu â'r sefyllfa bresennol. Maent wedi ystyried:

1. Dim newid –y ddwy ysgol yn parhau i weithredu fel ysgolion annibynnol
2. Ffederasiwn ffurfiol rhwng Ysgol Gynradd Llandybïe ac Ysgol Gynradd Blaenau
3. Y sefyllfa bresennol yn parhau ar gyfer Ysgol Gynradd Blaenau/Adeilad Ysgol Newydd ar gyfer Ysgol Gynradd Llandybïe
4. Dod ag Ysgol Gynradd Blaenau i ben a chynnwys ei dalgylch yn nalgylch presennol Ysgol Gynradd Llandybïe

Mae swyddogion Sir Gaerfyrddin wedi cynnal gwerthusiad o'r sefyllfa bresennol ar sail safonau, lles, addysgu a phrofiadau dysgu, gofal cymorth ac arweiniad ac arweinyddiaeth a rheolaeth. Canlyniad y gweithgarwch yw bod y pedwerydd cynnig yn cael ei ffafrio.

Mae manteision y cynnig hwn, sef y pedwerydd cynnig o'r cynigion uchod, yn amlinellu materion pwysig sy'n cynnwys cynnal a chodi safonau addysgol, gwella profiadau dysgu'r disgyblion yn ogystal â gwella llesiant staff a disgyblion. Nodir yn ogystal y byddai adeilad a chyfleusterau newydd yn sicrhau cydweithio effeithiol rhwng staff a phartneriaethau allanol.

Yn gyffredinol, mae ystyriaethau yn gadarn o blaid y cynnig hwn. Ffactor creiddiol arall yn y cynnig hwn, yw'r ffaith bod y cynnig hwn yn ategu gweledigaeth ac amcanion y Cyngor ynghylch addysg Cyfrwng Cymraeg, yn unol â'r hyn a nodwyd yng Nghynllun Strategol Cymraeg mewn Addysg (WESP) Sir Gaerfyrddin, 2017–2020. O newid natur y ddarpariaeth yn Ysgol Gynradd Llandybïe i gyfrwng Cymraeg o 1 Medi 2021 bydd y cynnig yn rhoi mwy o gyfleoedd i gael mynediad i addysg cyfrwng Cymraeg yn ardal Llandybïe. Cefnogir y cynnig hwn gan y ffaith fod yn ystod y 5 mlynedd diwethaf bu cynnydd parhaus yn nifer y disgyblion sy'n dewis mynychu'r ffrwd cyfrwng Cymraeg a gostyngiad yn nifer y disgyblion sy'n dewis mynychu'r ffrwd Saesneg yn yr ysgol. Bydd hyn yn sicrhau parhad ieithyddol o'r sector meithrin ar hyd y cyfnodau allweddol i'r sector uwchradd fel bod pob disgybl yn datblygu i fod yn rhugl ac yn hyderus yn y Gymraeg a'r Saesneg.

Mae'r anfanteision o dderbyn y cynnig hwn yn cynnwys materion pwysig megis colli presenoldeb ysgol yng nghymuned Blaenau pan fydd disgyblion yn symud i adeilad

ysgol newydd ac amser teithio hwy ar gyfer rhai disgyblion. Fodd bynnag, mae cyflwr gwael yr adeilad presennol, lleihad sylweddol dros gyfnod yn y nifer o ddisgyblion, pwysau cyllidol heriol, yr heriau o ran darparu cwricwlwm cynhwysfawr gan fod y disgyblion mewn dosbarthiadau oedran cymysg hefyd yn ystyriaethau o blaid derbyn y cynnig. Yn ogystal nid oes pennaeth parhaol yn Ysgol Blaenau ar hyn o bryd.

Mae'r cynigiwr wedi amlinellu heriau parhau gyda sefyllfa bresennol y ddwy ysgol Mae'r cryfderau'r cynnig hwn yn gorbwyso'r gwendidau yn gyson gyda bron pob un o'r ystyriaethau.

Agweddau addysgol ar y cynnig

Mae'r cynigiwr wedi ystyried yn briodol y cynnig ar ansawdd y deilliannau, y ddarpariaeth a'r arweinyddiaeth a rheolaeth.

Mae'r cynigiwr yn awgrymu na fyddai llawer o newid ar gyfer y disgyblion yn ystod y cyfnod pontio gan y bydd y disgyblion yn aros ar eu safleoedd ysgol presennol o dan reolaeth Ysgol Llandybïe hyd nes bod yr adeilad newydd yn barod i symud iddo er mwyn darparu ar gyfer holl ddisgyblion Ysgol Blaenau ac Ysgol Llandybïe. O ganlyniad i'r Rhaglen Moderneiddio Addysg. nod y cynnig yw darparu cyfleusterau modern i bob disgybl er mwyn cefnogi'r cwricwlwm newydd a dysgu digidol. Y bwriad hefyd o sefydlu'r ysgol mewn adeilad newydd yw darparu cyfleusterau cymunedol gwell at ddefnydd cymunedau Blaenau a Llandybïe.

Rhinwedd arall a nodir yn y cynnig hwn yw'r effaith gadarnhaol a geir ar safon yr addysgu a'r dysgu a gaiff y disgyblion drwy uno'r ddwy ysgol. Gan fod Ysgol Llandybïe wedi penodi pennaeth newydd yn ddiweddar, mae'r ffocws wedi bod ar sicrhau bod gweledigaeth gadarn a chydweithredol ledled yr ysgol, gan ganolbwyntio ar godi safonau a diwallu anghenion penodol disgyblion yn dda. Yn ogystal, mae'r broses o rannu syniadau ac arferion da wedi cael effaith gadarnhaol ar sicrhau ymagwedd gyson at addysgu ar draws yr ysgol, gan leihau'n briodol amrywiad yn yr ysgol.

Pwysleisir bod effaith ddeuol ar y cynnig hwn ar y Gymuned leol. Yn gyntaf, os caiff ei gymeradwyo, bydd y cynnig yn caniatáu mwy o gyfleoedd i gael mynediad i leoedd addysg cyfrwng Cymraeg i ddisgyblion yn ardal Llandybïe, yn unol â pholisïau cenedlaethol a lleol. Yn ail, os caiff y cynnig ei gymeradwyo, bydd yn gwella mynediad cymuned Blaenau i gyfleusterau addysgu a dysgu a chymunedol sy'n addas ar gyfer yr 21ain Ganrif.

Awgrymir bod y cynnig yn cydymffurfio'n llwyr gyda Chynllun Strategol y Gymraeg mewn Addysg y Cyngor ar gyfer 2017-2020. Mae'r cynnig hwn yn ategu gweledigaeth ac amcanion y Cyngor ynghylch addysg Cyfrwng Cymraeg, yn unol â'r hyn a nodwyd yng Nghynllun Strategol Cymraeg mewn Addysg (WESP) Sir Gaerfyrddin, 2017–2020. Mae'n cefnogi gweledigaeth Cyngor Sir Caerfyrddin i ddarparu gwasanaeth a fydd yn sicrhau mynediad i gyfleoedd dysgu o ansawdd uchel i bob plentyn, person ifanc ac oedolyn, ac felly yn eu galluogi i gyflawni eu llawn botensial yng nghyd-destun natur ddwyieithog unigryw'r sir. Nodir y bydd y cynnig yn rhoi mwy o gyfleoedd i gael mynediad i addysg cyfrwng Cymraeg yn ardal Llandybïe gan sicrhau parhad ieithyddol o'r sector meithrin ar hyd y cyfnodau allweddol i'r sector uwchradd fel bod pob disgybl yn datblygu i fod yn rhugl ac yn hyderus yn y Gymraeg a'r Saesneg.

Awgrymir na fyddai unrhyw effaith negyddol ar ddisgyblion o ysgolion cynradd eraill y sy'n amgylchynu'r dalgylch. Nodir hefyd na fydd unrhyw newid yn y trefniadau presennol o ran disgyblion yn trosglwyddo i addysg uwchradd.

Fel rhan o'r broses hon, rhoddir sylw i'r goblygiadau o ran staffio yn unol â Gweithdrefnau a Pholisi Adleoli Staff y Cyngor Sir sy'n ymwneud ag ad-drefnu ysgolion, a cyfieirir at y ffaith y bydd y rhain yn cael eu gweithredu os bydd angen. Bydd yr Awdurdod yn cefnogi staff yr ysgol i gael cyflogaeth arall addas os bydd modd drwy brosesau adleoli, os bydd angen. Yn ogystal, tanlinellir y bydd yr Awdurdod yn darparu cymorth ieithyddol i staff addysgu a staff cymorth ar lefel briodol ac yn ôl anghenion unigol i sicrhau bod gan bob aelod o staff y sgiliau sydd eu hangen i gyflwyno'r cwricwlwm yn Gymraeg.

Ymddengys y byddai'r cynnig hwn o uno yn creu arbedion refeniw blynyddol i'r cyngor. Canlyniad sefydlu un ysgol gynradd fyddai sicrhau un gyllideb a fyddai'n cael ei rhedeg gan un pennaeth a chorff llywodraethol. Byddai hyn yn galluogi'r ysgol i weithredu'n fwy effeithiol o'i gymharu â'r trefniadau presennol. Gan fod niferoedd y lleoedd gwag wedi cynyddu mae hyn wedi gosod yr ysgol mewn sefyllfa ariannol anodd.

Awgrymir bod y Cyngor yn edrych ar safle arfaethedig ar gyfer lleoliad newydd i'r ysgol fel rhan o Raglen Moderneiddio Addysg Ysgolion yr 21ain Ganrif. Nodir lleoliad y safle arfaethedig a ffefrir. Pwysleisir bod y cynigion a nodir yn y ddogfen hon yn amodol ar gymeradwyaeth y Cyngor Sir a bod y buddsoddiad cyfalaf yn y dyfodol yn amodol ar gael ei gymeradwyo gan Lywodraeth Cymru. Mae angen ymgynghori ar adleoli Ysgol Gynradd Llandybïe er mwyn bodloni'r Côt Trefniadaeth Ysgolion (2018). Wrth adleoli Ysgol Gynradd Llandybïe i safle ysgol newydd, pwysleisir yr uchelgais o gynyddu nifer ei lleoedd i 315 + 45 o leoedd meithrin o fis Medi 2024, pan gynigir bod yr ysgol yn symud i'w hadeilad newydd. Cyfeirir at y cynlluniau yn y cyfnod pontio o 1 Medi 2021 o ddefnyddio'r ddau safle (Ysgol Gynradd Llandybïe a'r hen Ysgol Gynradd Blaenau) gan gynyddu nifer y lleoedd i 287 + 50 o leoedd meithrin. Awgryma hyn y bydd y cyfnod trosglwyddo yn digwydd gam wrth gam ac yn llyfn.

O ran trafndiaeth, honnir y darperir cludiant yn unol â Pholisi Cludiant Ysgol y Cyngor. Nodir taw'r bwriad yw y bydd adeilad ysgol newydd Llandybïe yn cael ei gynllunio i gynnwys mannau diogel ar gyfer gollwng a chasglu disgyblion. Os caiff y cynnig ei gymeradwyo, edrychir ar lwybrau diogel i'r ysgol fel rhan o'r Asesiad o'r Effaith ar Gludiant ar gyfer adeilad newydd yr ysgol.

Arolygwyd Ysgol Gynradd Blaenau gan Estyn ym mis Ionawr 2016, gan farnu bod ei pherfformiad yn 'Ddigonol' a bod ei gallu i wella hefyd yn 'Ddigonol.' Yn sgîl cynnydd yr ysgol ar sail yr argymhellion, cafodd yr ysgol ei thynnu ymaith o gategori 'Monitro Estyn' ym mis Mai 2017. Arolygwyd Ysgol Llandybïe gan Estyn ym mis Medi 2013 Dyfarnwyd bod ei pherfformiad a'i gallu i wella yn 'Dda'.

Ymateb yr Awdurdod Lleol i Sylwadau Estyn

Dengys sylwadau Estyn ei fod o'r farn fod y cynnig yn debygol o gynnal neu wella'r safonau presennol o ran addysg, darpariaeth ac arweinyddiaeth a rheolaeth. Mae ei sylwadau'n cynnwys datganiadau cefnogi fel y nodir isod.

Datganiadau o gefnogaeth ar gyfer y cynnig hwn gan Estyn

Mae'r cynigiwr wedi darparu gwybodaeth ddefnyddiol sy'n esbonio'r rhesymeg tu ôl y cynnig hwn. Mae'r cynnig hwn yn cyd-fynd gyda'r Polisi Trefniadaeth Ysgolion. Yn ogystal, mae'n ymateb i'r Rhaglen Moderneiddio Addysg Ysgolion yr 21ain Ganrif.

Mae hyn yn cefnogi'r targedau a amlinellwyd yng Nghynllun Strategol Cymraeg mewn Addysg Sir Gaerfyrddin 2017-2020 a gymeradwywyd gan yr Awdurdod Lleol ac mae'n cefnogi nod Llywodraeth Cymru 'Cymraeg 2050: miliwn o siaradwyr Cymraeg.' Mae hefyd yn cefnogi'r Targedau Iaith Gymraeg sirol newydd a osodwyd gan Lywodraeth Cymru ar gyfer Cynlluniau Strategol Cymraeg mewn Addysg dros 10 mlynedd, yn ogystal â chyd-fynd â'r Dynodiadau Ysgolion newydd yn y dyfodol.

Mae'r cynigiwr wedi amlinellu heriau parhau gyda sefyllfa bresennol y ddwy ysgol. Mae cryfderau'r cynnig hwn yn drech na'r gwendidau yn gyson yn achos bron pob un o'r ystyriaethau.

Ymgynghori â'r Disgyblion

Dogfen Ymgynghori Plant a Phobl Ifanc

Darparwyd fersiwn Plant a Phobl Ifanc o'r Ddogfen Ymgynghori i'r ysgol i'w dosbarthu i bob disgybl.

Yn ogystal â'r digwyddiadau ymgynghori â disgyblion a nodir isod, derbyniwyd sylwadau disgyblion gan gynnwys lluniau a darluniau drwy'r ymgynghoriad cyffredinol a chawsant eu cynnwys yn y crynodeb o'r ymatebion a gafwyd a'r ymatebion cysylltiedig ag Awdurdodau Lleol, sydd i'w gweld ar dudalennau 5 – 32 o'r ddogfen hon. Mae copïau o'r ffotograffau a'r lluniau a gyflwynwyd gan ddisgyblion i'w gweld yn Atodiad B.

Digwyddiadau Ymgynghori â Disgyblion

Ysgol: Ysgol Gynradd Blaenau

Dyddiad: 11/02/2021

Cynhaliwyd yr ymgynghoriad gan: Ymgynghorydd Cymorth Addysg

Y sawl a gafodd eu cyfweld: 8 disgybl (cynhaliwyd ar-lein oherwydd y coronafeirws)

Sylwadau a nodwyd yn ystod y Digwyddiad Ymgynghori â Disgyblion:

Ydych chi'n gwybod y gallai fod rhai newidiadau i'ch ysgol?

- Rydym yn mynd i gymysgu ag Ysgol Llandybïe.
- Nid yw'r disgyblion wedi gweld lluniau o'r adeilad newydd.

Pa newidiadau ydych chi wedi clywed amdanynt?

Ymgynghorydd Cymorth Addysg i fynd drwy'r cynnig yn fanwl gyda'r disgyblion.

Sut ydych chi'n teimlo am y 'cynnig'/newidiadau?

- 1 ddim yn edrych ymlaen _ 'Rwy'n hoffi'r ysgol hon, rydw i wedi bod ynddi ers oeddw i'n 5 a dydw i ddim eisiau newid.'
- 1 disgybl arall yn teimlo'r un peth.
- Gallai fod yn lletchwith ailgwrdd â rhywun sydd wedi symud i Landybïe o Blaenau - efallai eu bod wedi newid dros y blynyddoedd.
- Mae Blaenau yn fach _ dwi'n hoffi hyn.

A oes unrhyw beth rydych yn edrych ymlaen ato/poeni amdano?

- Mwy o ffrindiau yno x2.
- Gweld hen ffrindiau eto.

Sut gallwn ni helpu gyda'ch pryderon? (Os yw'n briodol)

Beth ydych yn ei hoffi am eich ysgol?

- Mae pob ffrind ac athro yn neis iawn i mi.
- Gwybod ble mae popeth - mewn ysgol newydd, ddim yn gwybod ble mae popeth.
- Mae'n fach ac rydych chi'n nabod pawb.

A oes unrhyw beth nad ydych yn ei hoffi?

- Ers y pandemig nid ydych yn gallu cyffwrdd â neb ac mae popeth yn wahanol.

A oes unrhyw beth yr hoffech chi ei weld?

- Ystafell ymarfer corff
- Mwy o deganau
- Mwy o le i redeg o gwmpas tu allan
- Cae pêl-droed newydd - maint llawn
- Ystafell Addysg Gorfforol - yr holl offer angenrheidiol ar gyfer ymarfer corff a chwaraeon
- Ystafell ymarfer corff
- Beiciau y tu allan
- Bwyd iachach yn y neuadd ginio
- Rwy' am gael merlen
- Trampolîn a chŵn. *Bulldogs*.
- Jugs?
- Ystafell cymorth cyntaf/ysbyty
- Ystafell dechnoleg a gwyddoniaeth
- Ardal laswelltog

Ysgol: Ysgol Gynradd Llandybïe

Dyddiad: 11/02/2021

Cynhaliwyd yr ymgynghoriad gan: Ymgynghorydd Cymorth Addysg

Y sawl a gafodd eu cyfweid: 7 disgybl (cynhaliwyd ar-lein oherwydd y coronafeirws)

Sylwadau a nodwyd yn ystod y Digwyddiad Ymgynghori â Disgyblion:

Ydych chi'n gwybod y gallai fod rhai newidiadau i'ch ysgol?

- Ydw
- Roedd y disgyblion wedi gweld lluniau o adeilad newydd a godwyd yn ddiweddar yn yr ALI.

Pa newidiadau ydych chi wedi clywed amdanynt?

Roedd y disgyblion yn ymwybodol o'r ffaith y gallai disgyblion Blaenau fod yn ymuno â nhw mewn adeilad newydd

Wedi gweld y cynllun

Roedd eu dealltwriaeth o faint o ddisgyblion newydd fyddai'n ymuno â charfan Llandybïe ychydig yn ansicr – 'Dydw i ddim eisiau gweld llawer mwy o ddisgyblion yn ymuno â ni'

Sut ydych chi'n teimlo am y 'cynnig'/newidiadau?

Roedd y sylwadau cychwynnol yn cynnwys:

Mae'n fawr

Lliw neis

Mae fel plasty

Mae dau lawr

Mae fel Bro Dinefwr

Teimlo cyffro ynghylch ei gweld

A oes unrhyw beth rydych yn edrych ymlaen ato/poeni amdano?

- Edrych ymlaen at gael iard fwy oherwydd gallwn gael mwy o bobl yno i chwarae â nhw.
- Gofynnodd un a fyddai disgyblion a oedd yn ymddwyn yn wael yno (poeni a fyddai plant drwg yno).

Sut gallwn ni helpu gyda'ch pryderon? (Os yw'n briodol)

- Roedd disgyblion am wybod beth oedd yn mynd i ddigwydd i'w hysgol bresennol.
- A fydd eu clybiau presennol ar gael ar eu cyfer yn yr ysgol newydd e.e. mindcraft?

Beth ydych yn ei hoffi am eich ysgol?

- Clybiau

A oes unrhyw beth nad ydych yn ei hoffi?

- Mae un plentyn nad yw'n hoffi'r ffens sydd rhwng y disgyblion iau a hŷn ar hyn o bryd.
- Diffyg manau gwyrdd.
- Gormod o waith!
- Ddim eisiau gwaith cartref caled!

A oes unrhyw beth yr hoffech chi ei weld?

Dywedodd disgyblion y byddent yn hoffi cael y canlynol yn yr ysgol newydd:

- Pwll Nofio
- Siglenni (mae parc ganddynt ar y safle presennol ond does dim siglenni yno!)
- Ardal laswelltog – ni fyddent yn cael niwed gwael pe baent yn cwmpo ar laswellt wrth chwarae
- Iard fwy
- Ardal 'ymlacio' – gyda soffas
- Apple macs
- Ystafell gyfrifiaduron
- Un ford yr un
- Mwy o glybiau
- Rhagor o adnoddau a chyfleusterau e.e. ar gyfer rygbi
- Ysgol i ddechrau'n hwyrach yn y dydd
- Pysgod
- Ystafell wyddoniaeth
- Llyfrgell
- Neuadd fwyta fwy ac un lân!

Opsiynau Eraill

Yn ystod y cyfnod ymgynghori ffurfiol, rhoddwyd cyfle i randdeiliaid gyflwyno opsiynau eraill i'w hystyried. Nodir isod yr opsiynau eraill (nad ydynt eisoes wedi'u hystyried yn y ddogfen ymgynghori) sydd wedi dod i law a chânt eu cyflwyno i'r Cabinet i'w hystyried.

Costio'r gwaith sydd angen ei wneud i wella Ysgol Blaenau/Buddsoddi yn adeilad presennol Ysgol Blaenau	
Manteision	Anfanteision
Bydd ysgol yng nghymuned Blaenau o hyd	Nid yw'n ymdrin â'r gostyngiad yn nifer y disgyblion na'r nifer uchel o leoedd gwag
Ysgol fach yn dal i fod yn opsiwn i rieni	Heb fod yn ymarferol yn ariannol yn y tymor hir
Ni fydd angen proses statudol	Disgyblion yn dal i gael eu haddysgu mewn dosbarthiadau oedran cymysg
Byddai'n mynd i'r afael â chyflwr gwael yr adeilad	Diffyg arweinyddiaeth gynaliadwy
Byddai'n darparu adeilad a chyfleusterau addas i'r 21ain ganrif i'r disgyblion.	Ar hyn o bryd nid oes cynllun wedi'i neilltuo ar gyfer Ysgol Blaenau o fewn Rhaglen Moderneiddio Addysg Band B
	Cyllid yn dibynnu ar gymeradwyo achos busnes. Potensial i Lywodraeth Cymru wrthod Achos Busnes oherwydd nad yw cwmpas y prosiect yn diwallu anghenion strategol

Cau'r ddwy ysgol, agor ysgol newydd ar ddau safle gan ddefnyddio safleoedd hen Ysgol Blaenau ac Ysgol Llandybïe	
Manteision	Anfanteision
Bydd ysgol yng nghymuned Blaenau o hyd	Nid yw'n ymdrin â'r heriau presennol yn Ysgol Blaenau nac Ysgol Llandybïe
Ysgol fach yn dal i fod yn opsiwn i rieni	Cau ysgol boblogaidd gynaliadwy yn her
Dim angen tir ychwanegol	Costau cynnal a chadw uwch ar gyfer ysgol newydd ar fwy nag un safle
Byddai'n mynd i'r afael â'r diffyg yng nghyllideb Ysgol Blaenau	Dirywiad parhaus adeiladwaith safleoedd ysgol presennol

Newid ystod oedran pob ysgol i 3-11	
Manteision	Anfanteision
Parhad y ddarpariaeth ar draws y sir	Risg na fydd darparwyr nas cynhelir yn gynaliadwy
Pontio effeithiol o ddarpariaeth feithrin i ddarpariaeth gynradd	Diffyg lle digonol ym mhob ysgol i gynnwys darpariaeth feithrin
Darpariaeth gofal plant/addysg amser llawn o oedran cynnar	Model darpariaeth costus os na fydd neb yn manteisio arno

Newid ystod oedran Ysgol Blaenau i 3-11	
Manteision	Anfanteision
Pontio di-dor o'r feithrinfa i'r ysgol gynradd	Gostyngiad yn y galw am leoedd yn y Cylch Meithrin/gwarchodwyr plant/meithrinfeydd preifat sy'n cynnig y ddarpariaeth hon ar hyn o bryd
Cyfle i gael gwaith yn Ysgol Blaenau	Diweithdra oherwydd diffyg galw yn y sefydliadau sy'n cynnig y ddarpariaeth hon ar hyn o bryd
Byddai'n denu disgyblion yn iau gan olygu na fyddai'n rhaid iddynt fynychu ysgol arall	Model darpariaeth costus os na fydd neb yn manteisio arno
	Byddai mwy o ddisgyblion yn yr ysgol yn golygu bod y Cylch Meithrin yn gorfod gadael y safle

Sefydlu darpariaeth Anghenion Dysgu Ychwanegol ar safle Ysgol Blaenau ochr yn ochr â'r datblygiad ysgol newydd arfaethedig.	
Manteision	Anfanteision
Darpariaeth Anghenion Dysgu Ychwanegol yn cael ei darparu'n agos at leoliad prif ffrwd	Angen proses statudol i beidio â chynnal Ysgol Blaenau
	Angen proses statudol i sefydlu'r ddarpariaeth Anghenion Dysgu Ychwanegol
	Angen cyllid ychwanegol i staffio ac ariannu'r ddarpariaeth newydd
	Cyflwr adeilad ysgol Blaenau a ddim yn addas
	Effaith ar Ddarpariaeth Anghenion Dysgu Ychwanegol ehangach y Sir

Newid Ysgol Blaenau yn feithrinfa	
Manteision	Anfanteision
Defnydd effeithiol o adeilad ysgol diangen	Mae Blaenau'n gweld eisiau presenoldeb ysgol gynradd yn y gymuned
	Gostyngiad yn y galw am leoedd yn y Cylch Meithrin/gwarchodwyr plant/meithrinfeydd preifat sy'n cynnig y ddarpariaeth hon ar hyn o bryd
	Diweithdra oherwydd diffyg galw yn y sefydliadau sy'n cynnig y ddarpariaeth hon ar hyn o bryd
	Model darpariaeth costus os na fydd neb yn manteisio arno

Cynyddu'r ddarpariaeth gofleidiol i gynnwys clwb ar ôl ysgol dyddiol er mwyn bod yn gyson ag ysgolion cyfagos eraill	
Manteision	Anfanteision
Rhoi mwy o opsiynau/hyblygrwydd i rieni o ran gofal plant	Angen staff ychwanegol
Bydd ysgol yng nghymuned Blaenau o hyd	Angen digon o le
Ysgol fach yn dal i fod yn opsiwn i rieni	Nid yw'n ymdrin â heriau presennol Ysgol Blaenau
Ni fydd angen proses statudol	Disgyblion yn dal i gael eu haddysgu mewn adeilad cyflwr C
Gall ddenu disgyblion	Disgyblion yn dal i gael eu haddysgu mewn dosbarthiadau oedran cymysg
	Diffyg arweinyddiaeth gynaliadwy dal yn broblem
	Heb fod yn ymarferol yn ariannol yn y tymor hir

Defnyddio lleoedd gwag at ddibenion cymunedol yn Ysgol Blaenau	
Manteision	Anfanteision
Bydd ysgol yng nghymuned Blaenau o hyd	Angen digon o le
Ysgol fach yn dal i fod yn opsiwn i rieni	Nid yw'r galw am y ddarpariaeth yn amlwg
Ni fydd angen proses statudol	Nid yw'n ymdrin â heriau presennol Ysgol Blaenau
Lleihau'r lleoedd gwag	Disgyblion yn dal i gael eu haddysgu mewn adeilad cyflwr C
	Disgyblion yn dal i gael eu haddysgu mewn dosbarthiadau oedran cymysg
	Diffyg arweinyddiaeth gynaliadwy dal yn broblem

	Heb fod yn ymarferol yn ariannol yn y tymor hir
--	---

Ffedereiddio Ysgol Blaenau gydag ysgol gynradd cyfagos	
Manteision	Anfanteision
Bydd ysgol yng nghymuned Blaenau o hyd	Angen bod ysgol ar gael ac yn barod i fod yn rhan o Ffederasiwn
Cyfle i rannu rheolaeth, cyfrifoldeb corff llywodraethu ac arbenigedd cwricwlaidd	Angen proses gyfreithiol
Sicrhau mwy o werth am arian	Ni fydd yn mynd i'r afael â'r diffyg o ran y gyllideb yn Ysgol Gynradd Blaenau.
Galluogi ysgolion i gronni adnoddau a staff	Nid yw'n ymdrin â'r gostyngiad yn nifer y disgyblion na'r nifer uchel o leoedd gwag yn Ysgol Gynradd Blaenau.
Ymestyn ehangder ac ansawdd y ddarpariaeth addysg	Disgyblion yn dal i gael eu haddysgu mewn adeiladau cyflwr C
Ymateb i anghenion ehangach disgyblion	Nid yw'n darparu cyfleusterau modern addas i'r 21ain ganrif i ddisgyblion
Ehangu cyfleoedd ar gyfer datblygiad proffesiynol staff	Rheoli amser pennaeth dros ddwy ysgol
Ysgol fach yn dal i fod yn opsiwn i rieni	Angen ad-drefnu'r ddau gorff llywodraethu
	Mwy o waith i lywodraethwyr yn y flwyddyn gyntaf o Ffedereiddio

Cael cyllid Ysgolion yr 21ain ganrif ar gyfer Ysgol Blaenau ac Ysgol Llandybïe.	
Manteision	Anfanteision
Bydd ysgol yng nghymuned Blaenau o hyd	Nid yw'n ymdrin â'r gostyngiad yn nifer disgyblion Ysgol Blaenau, y lleoedd gwag uchel, y diffyg yn y gyllideb na'r diffyg arweinyddiaeth gynaliadwy
Ysgol fach yn dal i fod yn opsiwn i rieni	Ar hyn o bryd nid oes cynllun wedi'i neilltuo ar gyfer Ysgol Blaenau o fewn Rhaglen Moderneiddio Addysg Band B
Ni fydd angen proses statudol	Cyllid yn dibynnu ar gymeradwyo achos busnes. Potensial i Lywodraeth Cymru wrthod Achos Busnes oherwydd nad yw cwmpas y prosiect yn diwallu anghenion strategol
Byddai'n mynd i'r afael â chyflwr gwael adeiladau'r ddwy ysgol	

Byddai'n darparu adeiladau a chyfleusterau addas i'r 21ain ganrif i'r disgyblion	
--	--

Cael cyllid i wella agwedd gymunedol Ysgol Blaenau	
Manteision	Anfanteision
Gwell cyfleusterau cymunedol yn Ysgol Blaenau	Dim cyfalaf na refeniw ar gael i gefnogi'r math hwn o ddarpariaeth
	Nid yw'r galw am y ddarpariaeth yn amlwg
	Nid yw'n ymdrin â heriau presennol Ysgol Blaenau
	Disgyblion yn dal i gael eu haddysgu mewn adeilad cyflwr C
	Disgyblion yn dal i gael eu haddysgu mewn dosbarthiadau oedran cymysg
	Diffyg arweinyddiaeth gynaliadwy dal yn broblem
	Heb fod yn ymarferol yn ariannol yn y tymor hir

Cadw Ysgol Llandybïe yn drosiannol gan ddarparu'r opsiwn o addysg cyfrwng Saesneg.	
Manteision	Anfanteision
Dim newid darpariaeth iaith i'r rhanddeiliaid	Nid yw'n cefnogi nod Llywodraeth Cymru o gael miliwn o siaradwyr Cymraeg erbyn 2050
Ni fydd angen proses statudol	Nid yw'n cyflawni amcanion Cynllun Strategol Cymraeg mewn Addysg y Sir
	Nid yw'n cynyddu'r ddarpariaeth addysg cyfrwng Cymraeg

Rhoi cyllid ac adnoddau ychwanegol i Ysgol Blaenau.	
Manteision	Anfanteision
Cyfle i bennaeth amser llawn reoli'r ysgol	Heb fod yn ymarferol yn ariannol yn y tymor hir
Bydd ysgol yng nghymuned Blaenau o hyd	Caiff ysgolion eu hariannu ar sail nifer y disgyblion yn unol â'r model ariannu teg
Ysgol fach yn dal i fod yn opsiwn i rieni	
Ni fydd angen proses statudol	

Buddsoddi yn ysgol a safle presennol Ysgol Llandybie.	
Manteision	Anfanteision
Dim angen tir ychwanegol	Cyfyngiadau ar y safle o ran y capasiti gofynnol
	Cyfnod o darfu ar staff a disgyblion yn ystod y cyfnod adnewyddu/adeiladu
	Nid yw'n cynnwys darpariaeth ar gyfer Ysgol Blaenau

Atodiad A

Cynllun Busnes



carmarthenshire.gov.uk

Cyngor **Sir Gâr**
Carmarthenshire
County Council





Ysgol Gynradd
Blaenau

Dyfodol gydag Ysgol Gynradd Blaenau

A Future with Ysgol Gynradd Blaenau

“Yr Ysgol o Ddewis.”



Table of Contents

Foreword.....	3-5
School Performance.....	5
Welsh Language.....	6-7
The Proposal and Council's rationale for change.....	8-11
Action Plan.....	11
Formal Federation.....	12
Addressing pupil numbers-	
Lower age of intake.....	12-13
After Schools Provision.....	14
Reassurance from LEA.....	15
Agreed Achievable Targets.....	16
Timescales.....	16-17
Budget deficit.....	18
Supporting Material	
Heart of the Community.....	19-20
The School of Choice.....	20-21
Advantages of Small Schools.....	21-22
Additional Learning Needs.....	22
Cylch Meithrin Plant Bach y Blaenau.....	23
Sustainability.....	24-25
The Building.....	26-29
Future Generations Act 2015	29-30
Equality Act 2010.....	30
Parents Survey/ Ex-pupils Survey.....	31-37
Online Community Support.....	38

Foreword

Ysgol Gynradd Blaenau is a small Welsh medium primary school that provides good standards of education and offers parents of the surrounding area an alternative provision for education. The School offers pupils an alternative learning environment of small mixed age classes where children benefit from a more personal relationship with staff and pupils. This learning environment has statistically proven advantages, which parents of Ysgol Blaenau value and have specifically chosen for their children. A school closure will take this choice away from parents.

Ysgol Blaenau stands proudly in the village and we cannot underestimate the devastating impact that a potential closure would have on the community, residents and most importantly pupils. The villages of Blaenau and Caerbryn would simply become a 'through' road between Penygroes and Llandybie. There will be nothing left and the small Welsh community would become forgotten.

The threat of school closure has hung over the village for long enough. We are asking Carmarthenshire County Council to give certainty to the community and to the families of Ysgol Blaenau that, during a time, when the emphasis on 'pulling together' has never been stronger or more important than it is now, that they will seriously consider the plan that we are submitting and the proposals that are within it.

In recent years and under the 2016 to 2021 administration of the Welsh Government, it was reported that the Welsh Government would introduce changes to the School Organisation Code that guides local authorities' decisions about schools. Within this document, then education minister Kirsty Williams stated that

“Small and rural schools play an important role in our national mission in raising standards and extending opportunities for all of our young people”

She went on to say that all schools should get a fair hearing when their future is being considered, and that Local authorities carry out rigorous consultation and conscientiously consider **ALL** viable alternatives to closure, including linking up with other schools, known as federation.

We acknowledge that the school faces challenges and as governors, parents, residents and friends of Ysgol Gynradd Blaenau we are keen to move forward - with the support of the Local Education Authority- to implement a positive action plan to address the challenges and to ensure a successful future for Ysgol Gynradd Blaenau.

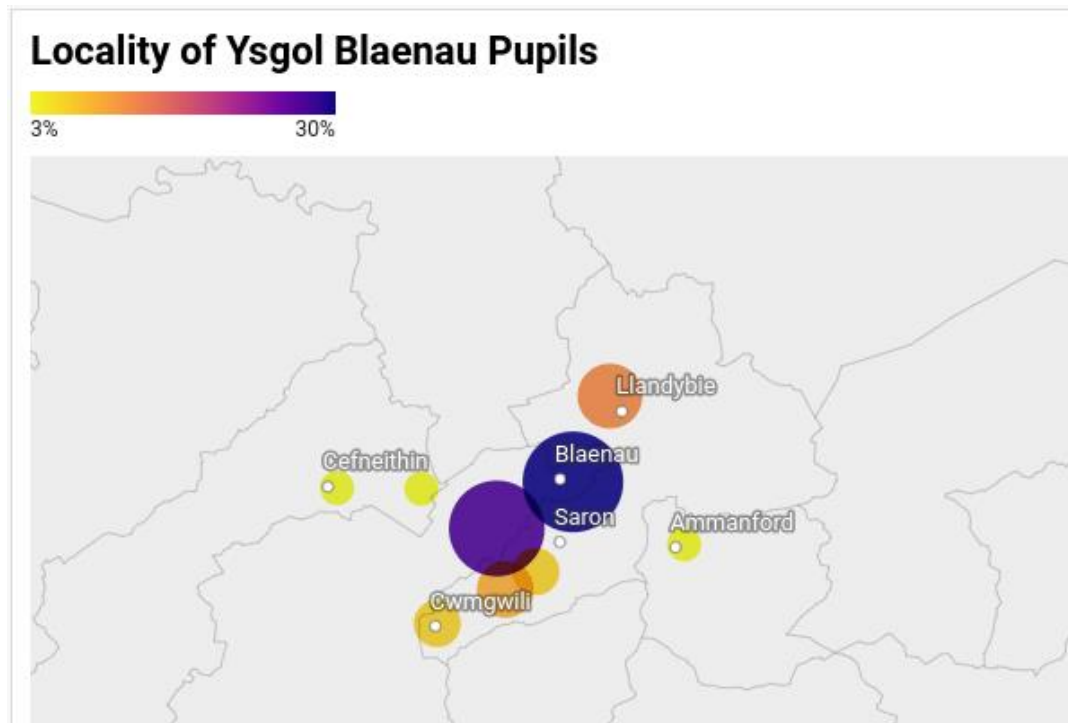
Ofsted reported in 2008 that:

‘Small schools have a positive ethos that fosters a family atmosphere, good standards of behaviour and close links with parents and the community.’

This is a sentiment that is still held today and which makes smaller schools an attractive option.

Our business plan presents realistic and achievable objectives which will enable us to remain open and to continue to serve generations of families in years to come. It will continue to provide parents in the surrounding area with an alternative educational environment, one which has been chosen by 70% of parents whose children attend Ysgol Blaenau from outside of the catchment area.

The map below demonstrates where pupils live and travel from to attend Ysgol Gynradd Blaenau - the school of choice for many parents.



We believe that Ysgol Gynradd Blaenau has a purpose and justifies its place in this area of the county. It has a reason to exist.

further Estyn audits since.

Welsh Language

The school is a strong Welsh Medium school. The Welsh language is naturally used in the school by its pupils during their day to day learning and socialising. It is also the language used at the heart of the Community in Caerbryn and Blaenau. In fact, when surveyed the Welsh-medium aspect was one of the most common reasons for parents choosing the school along with it being small.

The new school proposal states that Ysgol Llandybie will be transitioning to a Welsh Medium category school. We do have some concern over the quality of Welsh that will be taught and that the proposal will dilute the Welsh language in the area. Currently not all teachers in Ysgol Llandybie are fluent Welsh speakers and all teachers have been guaranteed to keep their jobs following the build of the new school. There is a concern that the Welsh language education of the children will not be in-line with the current standards of Welsh teaching that pupils receive in Ysgol Blaenau. This is not sufficient or in line with the Welsh Government's One million Welsh speakers policy.

According to research from the University of Cambridge Language Assessment, it takes 200 guided hours for a motivated learner to advance from one level to the next. The Council of Europe's Common European Framework of References (CEFR) for Languages groups language learners into six concrete proficiency levels from "Basic" "Proficient." So even if a teacher is currently considered to speak Welsh at an independent level they will need at least 600 guided hours to become a proficient Welsh user and able to teach efficiently through the Welsh language. For a teacher who has a very basic understanding of Welsh then 1200 guided hours will be necessary.

When we contacted Ffred Ffransis, Cymdeithas yr Iaith regarding the concerns over the impact on the quality of Welsh teaching, we had the following in response.

"Effaith ar y Gymraeg:

Mae'n wir fod y Côt Trefniadaeth Ysgolion, wrth fynnu bod Asesiad Effaith ar y Gymraeg, ac ar Gymunedau, yn datgan na ddylai hyn fod yn faich drom ar Awdurdodau (yng nghyd-destun peidio â mynny comisiynu adroddiad allannol), ond disgwylir rhyw ymdrech at asesiad gwrthrychol o'r holl ffeithiau perthnasol ! Mae llawer o ystyriaethau perthnasol nas cyfeirir o gwbl atynt yn y pwt o adroddiad.

(a) Mae Ysgol Blaenau yn ysgol gyfrwng-Cymraeg lle mae Ysgol Llandybie ar hyn o bryd yn ysgol ddwy ffrwd. Dymunwn bob llwyddiant i Ysgol Llandybie ar ei symudiad

ar hyd y continwmm ieithyddol, **ond risg (o safbwynt y Gymraeg)** yw penderfyniad ymlaen llaw i gofrestru disgyblion ysgol Gymraeg fel Blaenau mewn ysgol arall na fydd ar y pryd wedi cychwyn ei thymor cyntaf fel ysgol Gymraeg

(b) **Nid oes unrhyw gydnabyddiaeth yn yr adroddiad fod perygl colli disgyblion i addysg Gymraeg o ganlyniad i gau Ysgol Blaenau.** Ar hyn o bryd y mae'r 34 o blant mewn addysg gyfrwng Cymraeg oherwydd eu bod naill ai'n byw yn Blaenau, gyda chysylltiad â'r ardal neu oherwydd fod eu rhieni wedi dewis ysgol ddigon bach ar eu cyfer. O golli'r adnodd hwn, nid oes raid i rieni anfon eu plant i Ysgol Llandybie. Gallent ddewis anfon plant at un o'r ddwy ysgol ddwy ffrwd yn Rhydaman, yn enwedig os bydd anghenion arbennig, neu at ysgol drawsnewidiol Betws neu at yr ysgol fach agosaf yn Llanedi sy'n bennaf saesneg ei chyfrwng. **Mewn gair, does dim modd ennill yr un disgybl i addysg Gymraeg o gau Ysgol Blaenau, ond mae perygl colli nifer arwyddocaol o ddisgyblion presennol a'r dyfodol.**

(c) **Yr ysgol yw canolfan Gymraeg cymuned bentrefol Blaenau** ac yn yr adeilad hwn y mae Mudiad Meithrin a'r Urdd yn cynnal gweithgareddau. Heb fod ysgol yn yr adeilad, ni allent fforddio cynnal yr adeilad at weithgareddau o'r fath."

The Proposal

We have considered the modernising education team’s consultation document and while we appreciate there is a rationale for the need for change for Ysgol Blaenau’s future we offer this Business Plan as a solution. This is the best option for the pupils and the wider community of the school.

Council’s Rationale for Change

‘Primary Education Footprint Principles from Carmarthenshire County Council’

To facilitate the future transformation of the schools’ network, a set of principles have been developed and act as a benchmark for what every primary school in Carmarthenshire should have as a minimum.

<u>Carmarthenshire County Council Principles</u>	<u>Current Position of Ysgol Blaenau</u>
<p>Have sustainable leadership, with leaders who are free to lead and manage, with no Headteacher having a permanent teaching commitment</p>	<p>In forming a federation, we will share a Headteacher with another school meaning our current Acting head will be able to focus on providing a high level of teaching to her class.</p>
<p>Have no more than 2-year groups per teaching class- Not have teaching classes that span the key stages of the curriculum, e.g. the Foundation Phase and Key Stage 2</p>	<p>We appreciate that there are a few disadvantages for mixed classes, but the advantages far outweigh the negatives and in fact reflect the four purposes of the new Curriculum for Wales.</p> <p>Children spend longer periods with the same teacher, allowing the teacher to develop a deeper understanding of a child’s strengths and needs, making them better equipped to support the child’s learning. The teacher focuses on teaching each child according to his or her own strengths. Children are not labelled according to their ability, and children learn at their own rate. Children develop a sense of family with their</p>

	<p>classmates. They become a "family of learners" who support and care for each other. Something that is at the heart of Ysgol Blaenau.</p> <p>Older children have the opportunity to serve as mentors and to take leadership roles. Acting as role models to their younger peers building their self-esteem. Children are more likely to cooperate than compete. The spirit of cooperation and caring makes it possible for children to help each other as individuals, not see each other as competitors.</p> <p>Older children model more sophisticated approaches to problem solving, and younger children are able to accomplish tasks they could not do without the assistance of older children. This dynamic increases the older child's level of independence and competence. Children are invited to take charge of their learning, by making choices at centres and with project work. This sense of "ownership" and self-direction is the foundation for lifelong learning.</p>
<p>Have sufficient pupil numbers to sustain the above structural arrangements</p>	<p>In speaking to parents of children in the Cylch at Blaenau the main reason given for not sending their children to Ysgol Blaenau was the intake age. If this was lowered, we would have a higher percentage of pupils attending the school.</p>
<p>Be financially viable under the Local Management of Schools (LMS) funding framework and able to operate for the long-term without a budget deficit</p>	<p>Please see our figures on how we plan to operate the school without an annual budget deficit.</p>

<p>Have outdoor teaching facilities as required for the Foundation Phase and to support other areas of learning and physical well-being</p>	<p>Ysgol Blaenau benefits from a large outdoor play area, a climbing wall, plenty of space to explore and to take part in team sports. We also have access to a large field opposite the school which is used for Sports Days and to exercise. The school is also currently working with parents and the community to enhance the outdoor facilities further.</p>
<p>Be fully inclusive and accessible for all</p>	<p>Ysgol Blaenau has undergone work which provides a fully inclusive and accessible educational setting and community hub for pupils, staff and members of the local community.</p>
<p>Be equipped with modern facilities to support digital learning</p>	<p>The recent pandemic has proven that we can adapt and thrive in 'restrictive' and remote circumstances, digital learning became the new normal. Pupils were able to access laptops from Ysgol Blaenau. Online and engaging remote classes were provided throughout. Technology is ever changing and Ysgol Blaenau is focused on ensuring that pupils are able to access the technology needed. To do this we will continually look at available grants and resources.</p>

<p>Have a high-quality learning environment to support the wellbeing of all learners and to enhance learner progress and their achievements across a wide range of skills and curriculum areas</p>	<p>Extract from Ysgol Blaenau's Estyn report to show we meet this principle. <i>'The school is an inclusive and homely community. As a result, nearly all pupils are happy at school. A strong feature at the school is the familial ethos that encourages pupils to take care of, and responsibility for, their fellow pupils, and in doing so it engenders an attitude of respect and self-confidence. There are effective procedures in place to ensure that no pupils suffer because of disadvantage and all pupils have an equal right to all areas of learning and provision.'</i></p>
--	--

The following are the four purposes from "A Curriculum for Wales"

- Ambitious, capable learners who are ready to learn throughout their lives.
- Healthy, confident individuals who are ready to lead fulfilling lives as valued members of society
- Enterprising, creative contributors who are ready to play a full part in life and work.
- Ethical, informed citizens who are ready to be citizens of Wales and the world.

Ysgol Blaenau's Ethos already reflect these four purposes and is fully set for the future curriculum.

Action Plan

- Formal Federation
- Lower age of intake
- Provide after school provision on all evenings
- Reassurance from CCC
- Agreed achievable targets
- Keep Blaenau open in the future as a Federated School

Formal Federation

We are asking the council to consider Ysgol Blaenau for a federation with Ysgol Llandybie or an alternative suitable school. Within the consultation a federation is mentioned as a way of ensuring sustainable headship for Ysgol Blaenau.

A federation is the ideal opportunity for Ysgol Blaenau's pupils to benefit from all the advantages a small school can offer and where many pupils thrive, but which also enables access to a wider pool of human and material resources to aid in their education and personal growth.

A formal federation would give the school staff more opportunities to collaborate and work with a larger group of other teaching professionals where they would feel more supported and have more opportunity to develop professionally, gain new ideas and share best practice.

Ysgol Blaenau also retains its own identity as it has done for over a century.

Addressing Pupil Numbers

Lower Age of Intake

One identified reason that people do not choose Ysgol Blaenau for their children's education is that they are able to access education two terms earlier in other settings. Schools which have a nursery admission age of the term after they turn three are more attractive to working parents as once the child is enrolled in a school they are also able to take advantage of breakfast clubs and after school clubs meaning child care is accounted for while they work.

There are 22 children currently enrolled in the Cylch Meithrin, 7 of these are 3 years old and the other 15 are 2 years old. We argue that the lower pupil numbers of 3 year olds at Cylch is due to the free provision which parents have available to them at other local schools which provide nursery provision.

We propose lowering our school starting age to offer nursery provision. If nursery provision was only offered in the mornings or afternoons (or as many schools do to limit pupil numbers in class at one time - first term afternoons, second term mornings) the existing Cylch Meithrin on the school site could provide the wrap-around care required for those children. This will attract more of the Cylch Meithrin parents to enrol their children in Ysgol Blaenau as they will be offered the same opportunity for earlier education as elsewhere but in an environment where the child is already comfortable and also with the reassurance that the child is still being nurtured by the staff of the

Cylch Meithrin.

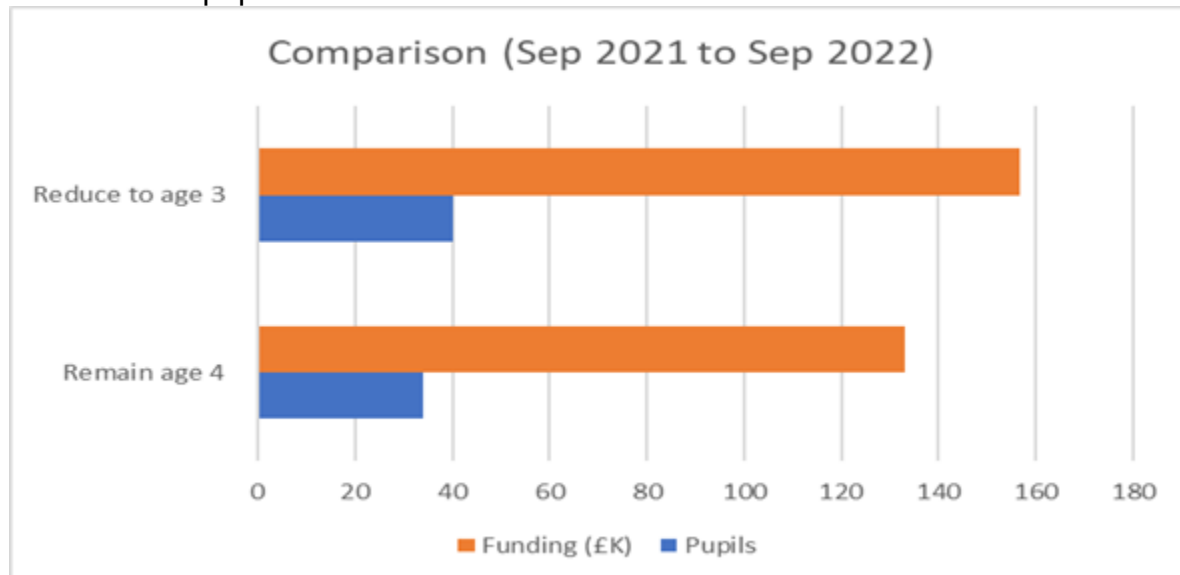
The Local Education Authority has been undertaking a piloting scheme in Swiss Valley Primary school in Llanelli for the last five years. This scheme has piloted lowering the admission age to accept three year olds the term after their third birthday. The school has reported on the successes of the scheme and are awaiting the formalisation of this process. The scheme was agreed on the principle to

‘bring it in to line with other schools in the area’

Ysgol Blaenau should be afforded the same and the reasoning that there is enough provision in the local area is not accepted. The same principles should apply to all schools across the county. As per our own consultation document:

*“The Public Sector Equality Duty ensures that public authorities and those carrying out a public function consider how they can **positively contribute to a fairer society** through advancing equality and good relations in their day-to-day activities. The duty ensures that **equality considerations are built into the design of policies** and the delivery of services and that they are kept under review. This will achieve better outcomes for all.”*

We have looked at the impact that lowering the starting age at Ysgol Blaenau could have on both pupil numbers and deficit. See below:



It is evident that lowering the starting age at Ysgol Blaenau will have both a positive impact on pupil numbers and deficit.

The forecast from now (July 2021) to September 2022 if start age is reduced to 3 years old:

Pupils moved to secondary school	6
Pupils from Cylch to Blaenau school	12
Total Pupils in school	40

In summary, by reducing the starting age for Ysgol Blaenau pupils to 3 by September 21, the school would experience a 17% increase in pupil population / £23,400 additional funding in the first 12 months alone.

After School Provision

Working parents require wrap-around childcare provision during their working hours. Ysgol Blaenau already offers a popular breakfast club from 8.15 in the morning. Currently after school provision is provided on Thursdays and Fridays by “Clwb Hwyl” which runs until 17:30.

In order to bring the provision at Ysgol Blaenau in line with other schools in the area we propose offering after-school provision every evening. A number of parents with a background in childcare and education have offered to volunteer their time to help out with running after school clubs on nights that it is not currently offered. We understand that appropriate DBS checks and inductions would need to be carried out before these parents are permitted to volunteer within the school.

From September 2022 all after school clubs must have a staff member with a Playwork Level 3 CACHE qualification. Upon discussion with Coleg Sir Gar they have confirmed that they will be offering their next Playwork course in October 2021, which will be free for volunteers who wish to assist at an after school club. This will be hugely beneficial to

working parents by supporting them with childcare during their working hours.

Reassurances from the LEA

We require that Carmarthenshire County Council offer reassurance to parents of children within the school, and to potential parents of children who may be attending the school in the future, that the threat of closure is removed.

There has been a long-standing presumption of the impending closure surrounding Ysgol Blaenau. There have been various campaigns that have taken place dating back to the 1980's, where parents and governors of the school have fought to keep the school open. This has, naturally, prevented the school from pupil growth, parents will be reluctant to enrol their children into a school that may close, this would be disruptive and unfair on any small child. This will have removed the choice of parents who feel that a smaller school would be beneficial for their child.

The presumption of closure will also be demoralising for the excellent teachers that are employed and for the dedicated board of Governors who oversee the running of the school. It also falsely undermines the viability and credibility of the school. This can, of course, be rectified, and Carmarthenshire County Council has the opportunity here to show that smaller schools, with the right planning and drive, can be a part of future plans.

We are asking for positive promotion to be applied by the authority, which will also be in line with the ethos and core values of the governors, staff, parents and pupils. If the threat of closure is removed, then the school immediately becomes more attractive to new families. In order for the school to become viable financially and raise pupil numbers we need the council to view and advocate more positively about Ysgol Blaenau as a school and as an integral part of the local community.

Agreed Achievable Targets

Following LEA approval of this business plan we would like to meet with a representative to agree on Targets that are Specific, Measurable, Attainable, Relevant and Time-based in order to measure the success of our proposal following the key changes we require. They will be based upon the following:

- Raise Social Profile
- Increase Pupil Numbers
 - Lower Starting Age
 - After School Club Provision
- An Active Fundraising Group for School - PTA
- Enhance Community Aspects of School
- Lower Deficit Budget

Timescales

Strategy		
A summary of our strategic plan to strengthen the position and secure the future of Ysgol Blaenau		
Immediate Actions Needed	Proposed Start Date	Action By
Pilot Scheme to Reduce Starting age to 3	Pending Authorisation	LEA
Permanant Formal Federation (4 year trial with view of becoming permanant after)	Pending Authorisation	LEA
Improvements/Upgrades to the building	Pending Authorisation	LEA
Explore Funding opportunities	Immediate	Governers/Parents
Campaign - Public Exposure and re-assurance of security of Ysgol Blaenau	Immediate	LEA
Parent of Ysgol Blaenau to join Cylch committee	Jul-21	Parents
Reform PTFA (Frindiau Ysgol Blaenau)	Sep-21	Parents
12 Month Programme of events that are part of the community (inclusive of Cylch)	Sep-21	Parents
Increase afterschool club provisions to 5 days (Voluntary personnel immediate solution)	Sep-21	Governers/Parents

Lowering the starting age, providing after school club provision and positively promoting the school. This will give Ysgol Blaenau a fair opportunity to prove its sustainability and viability.

Four Year Forecast based on Implementation of Plan:

September 2021 -2022	
Total pupils by end of year	45
Nursery & Reception	15
Primary	30
Pupil Funding (same per head rate as previous year)	175890
Federation Funding	6000
Expenditure (2.5% increase on previous year)	192805
Balance	-10915
September 2022-2023	
Total pupils end of year	48
Nursery & Reception	20
Primary	28
Pupil Funding (same per head rate as previous year)	187384
Federation Funding	6000
Expenditure (2.5% increase on previous year)	197625
Balance	-4241
September 2023-2024	
Total pupils by end of year	53
Nursery & Reception	18
Primary	35
Pupil Funding (same per head rate as previous year)	207140
Federation Funding	6000
Expenditure (5% increase on previous year)	207506
Balance	5634
September 2024-2025	
Total pupils by end of year	63
Nursery & Reception	22
Primary	41
Pupil Funding (same per head rate as previous year)	246188
Federation Funding	6000
Expenditure (10% increase on previous year)	228256
Balance	23932

NB - This is a conservative forecast and results could be more favourable.

Budget Deficit

Under the consultation plan Ysgol Blaenau would have its deficit erased. Our developed plan will help us to sustainably reduce our deficit.

A large part of the current deficit mirrors that of other smaller schools in Carmarthenshire, years of austerity and chronic underfunding has hit smaller schools the hardest, Ysgol Blaenau is no exception.

Another issue identified are the children who register with the school after the month of January. In our case, pupil numbers are submitted in January, PLASC funding is only given to those pupils on the register at that time. This school year for instance, three additional pupils have moved to Ysgol Blaenau from other schools since January 2021 and we also had two new starters at Easter. Funding is not received for them until the following January, meaning we have not currently had funding for five of the children in the school. This contributes to the deficit growing.

Pupil deprivation grants; there are currently eight pupils eligible for free school meals we have not accounted for this additional funding within our budget forecast.

Raising pupil numbers is the only way to increase the grant given to the school. An obvious solution to this, is to lower pupil admission age to 3 years old and to remove the threat of closure so that pupils are not removed from the school.

In order to future proof the school building, we have estimated costs of work which needs to be done for further details, please see page 27 'The Building' in the Supporting Material.

Supporting Material

The following section contains an overview of the research and information we have collated in building this business plan and other research that supports the proposal to keep Ysgol Blaenau at the heart of the community in Blaenau.

Ysgol Blaenau - Heart of a Community

Ysgol Blaenau has stood in its prominent location in the village of Blaenau for over 110 years. It has seen multiple generations of the same families come through its doors to be educated. It has hosted numerous concerts, summer fayres, Christmas fayres, pupil discos, parents' evenings and seasonal events such as harvest festivals and St David's day celebrations. These events play a vital role in the lives of the children who attend Blaenau school along with their parents and grandparents alike. Further, it has become commonplace for members of the wider community who may not have the same generic 'link' to the school to attend and support the events. Their link to the school is a link to their wonderful community, of which the school is its one and only remaining hub. The school captures the vision and ethos of the community as a whole and plays an active part in enabling the community to remain strong, close-knit and interdependent.

The school building itself stands tall and central on the village 'square'; its location prominent for those attending, visiting or even passing by. Whilst its dominant appearance is obvious to all, what may be less apparent is the overriding part it plays in the community. It is, put simply, the heart of this community.

Across the road from the school, there is a small children's park that is equipped with a selection of swings, slides and climbing frames, in recent years there has been financial investment made to the park so that local children can enjoy and socialise. Most days after school, you will find the school children and their parents meeting in the park for play time, this is despite the children having been together all day in school and being of mixed ages. You will hear the children of Ysgol Blaenau refer to this park as '*The school park*' or '*Parc yr Ysgol*'.

Beyond the park are the community fields and rugby pitch, again an area which was given to the community for leisure activities and enjoyment. Ysgol Blaenau has benefited from the green space that this piece of land offers and is often used for sports activities and other recreational activities such as fundraising events. Fundraising events such as summer BBQ's (mabolgampau) have historically been very successful, both as a fundraiser as well as for bringing the local community together. This has also been used as an opportunity to celebrate and say farewell to the Year 6 children who will not be returning following the Summer break.

Next door to the park is the local rugby club, more recently also used as a restaurant. This building is currently undergoing refurbishment and upon reopening may provide

the community with an influx of new visitors, thus showcasing what our lovely village has to offer as well as what our wonderful Ysgol Blaenau has to offer. The local rugby team of Blaenau are currently trialling a reform and many of its current players and supporters are former pupils of Ysgol Blaenau.

We have spoken with team manager Steffan Thomas regarding working more closely together and he is keen to do this. The village has not had a junior side for around 22 years, and this is something he is keen to promote by working closely with the school through fundraisers as well as getting the older school children involved. As a former pupil, we asked Steffan how he would describe his experience at Ysgol Blaenau and his response was this:

“Amazing. Being able to be on first name terms with all pupils of all ages, parents and community members associated with the school. Having smaller classes meant more interaction with teachers and having a slight stammer when younger enabled me to have the confidence to speak up in class and the teachers and fellow pupils not allowing it to hold me back.”

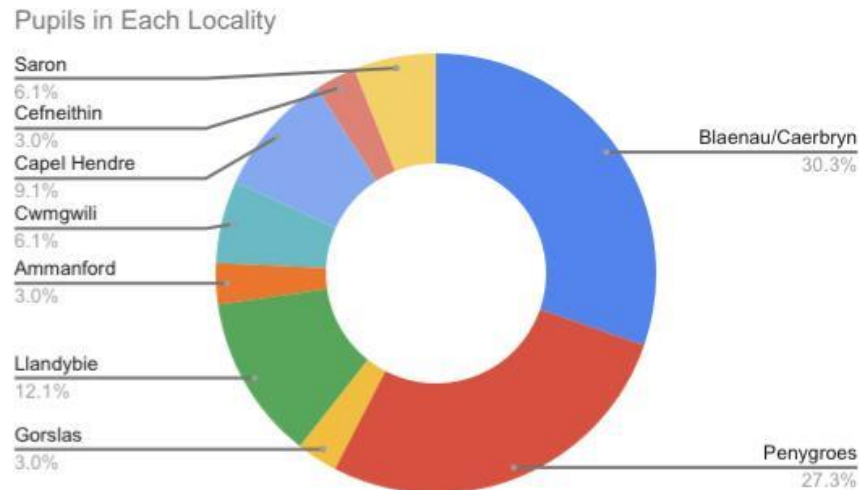
The School of Choice

Many parents have chosen Ysgol Blaenau as they want both a small intimate school and a good quality Welsh-Medium education for their pupils. 70% of pupils in Ysgol Blaenau travel from outside of the catchment area. Interestingly these parents are happy to travel for the benefits that they feel Ysgol Blaenau provides their children. On surveying the parents there is a strong feeling that their choices for their children’s education are being removed by the current preferred option of the County Council.

These parents are happy to travel for the benefits of a small school. There is an assumption that all parents will want to send their children to the new build school in Llandybie however this does not appear to be the case. If forced to put their children into a larger school the majority of parents have claimed that they would opt for the larger school which is more local to them, consider home-schooling or private education.

This will be devastating to all the pupils involved who have formed strong friendships with their peers through being in a close-knit school to then be spread across many local schools.

See below a graph which shows the areas that the pupils are travelling from presently:



Advantages of Small Schools

Mervyn Benford from the National Association of Small Schools has commented:

“We were invited to meet Estyn, as a result of which we learned that in a then (2008) report to the Assembly Estyn had no complaints about the academic performance generally of small schools. Of course, individual schools, of any size, can and do cause concern but your 2016 report shows a very rich model of local partnership which Estyn reported warmly of.”

Following our visit, we selected a random set of small schools with the recent Estyn report and I attach that summary. You will see nothing damning to justify a school your size being rationalised for the sake of neater bureaucracy. You need to emphasis to your political representative, ward councillor, AM and MP, that strand in our literature that argues convincingly from American experience that for marginal higher resources at the outcome small schools, long-term, deliver profit to taxpayers and governments.”

At present pupils are taught in two mixed age classes (infants and junior) with a teacher assigned to each and an additional part-time employed Teacher who covers PPE time to ensure consistency for the pupils. Staff of the school also consist of a highly experienced Teaching Assistant, caterer, cleaner and after school club staff. Teaching the same pupils over a number of years contributes to developing a deep understanding and knowledge of pupils' strengths and abilities, this underpinning knowledge enables teachers to support each individual child's learning. The routine that is then put in place, means that precious time does not have to be spent getting to know each new child at the beginning of term time, instead a relationship has already been established between the teacher and pupil and amongst pupils themselves, which would contribute to new starters feeling more at ease.

A smaller school offers a strengthened relationship between pupils, staff and peers. A culture is developed where children of all ages learn and socialise together, this should not be viewed as a negative. Older children will gain a sense of responsibility and confidence when being with younger children, and the younger children will equally gain confidence in their approach as they will be used to mixing with older ages.

Each pupil becomes known to every staff member, as does their family dynamic, this opens the lines of communication between staff and parents and enables positive relationships to develop.

Each and every child contributes to school plays and festivals. The relationship that develops between older and younger children extends to the local community, they mix socially not only in school, but outside of school too.

Additional Learning Needs

15% of pupils in the school have specific additional learning needs which their parents feel are well supported within the school.

Case Study - Child A

Child A has autism and really struggles with communication and making friends. He benefits hugely from being in a mixed-aged class with his younger brother. His parents say the size of the school was a big factor in why they chose Ysgol Blaenau for their children. In large group settings Child A has been known to become socially withdrawn and isolates himself from the other children. His parents say, "Blaenau is a great size for Child A, everyone knows him and supports him greatly." They continue to say "Blaenau has an extremely intimate environment. The head teacher has a real feel for how the classrooms operate and reacts quickly and organically to any necessary changes." Without Ysgol Blaenau there would not be a small school in the locality to suit Child A and his needs.

Case Study - Child B

Child B is a former pupil from Ysgol Blaenau and feels being educated in a small school was a huge advantage for her. She explained to us how she had severe hearing problems along with speech difficulties, the teaching staff at Ysgol Blaenau helped support her in getting a diagnosis and supported her through her primary education in every possible way. She says being in a small school "helped me in getting the issues resolved as much as possible before going on to secondary" Child B is currently completing a degree in Animal Science and proudly quotes "I can honestly say without Ysgol Blaenau and the teachers I wouldn't be where I am today".

Cylch Meithrin Plant Bach y Blaenau

Ysgol Blaenau is home to a very successful and thriving Cylch Meithrin, the meithrin also has its own safe outdoor space within the grounds of Ysgol Blaenau. The Cylch Meithrin has space for 25 pupils, it currently has 22 on its register and takes up to 16 children in each session. The Cylch operates from 9.10am - 2.50pm and currently offers full days or morning only sessions. The Cylch charges parents £10 for a morning and £20 for a full day. Working parents of three-year olds can also be eligible for up to 20 free hours under the Childcare Scheme.

Ysgol Blaenau is keen to strengthen its links with the Cylch Meithrin and to enhance its position as a 'feeder' preschool into the main primary school. The cylch which were previously based in Llandybie up until two years ago do not currently have any representatives of Blaenau on the committee. This is something which is very likely going to be changed within the next few weeks with the recruitment of an Ysgol Blaenau parent/ resident likely to take over as chair of the cylch and another two Ysgol Blaenau parents supporting as committee members. This will further strengthen the relationship between the school and the cylch to ensure a focus is put on trying to encourage the natural progression from cylch and into the school itself.

This will further be supported by lowering the starting age at Ysgol Blaenau, thus also allowing Blaenau the same equal opportunity as other provisions in the area who accept three-year olds. At present, the pupils of both the school and cylch enjoy the benefits of one site and prior to current restrictions were often seen collaborating which benefited all age ranges.



Sustainability

Consider green energy - research grants for green energy. Solar panels on the roof could be added while essential maintenance is ongoing.

Reconsider current heating system. Look at a more energy efficient boiler, consider biomass fuel or an alternative more environmentally friendly option, again we would look into grants for this.

Ecovision Systems state:

*“The Government offers subsidies in the form of the Renewable Heat Incentive (RHI) for **all heat produced and used on site**. This turns your heat requirements from a financial drain into a cash generator, through **regular payments that are based upon the amount of fuel you use**. Biomass installations qualify for the Non-Domestic RHI. These are paid quarterly for a period of 20 years. These subsidies will see your initial cost paid off in an average of 5-7 years and will provide further payments that run for until the end of the 20 year period, generating a **significant return on your investment**.”*

Ysgol Blaenau currently has a boiler room and oil-fired boiler which is in the basement of the school building. Ecovision Systems continue to say:

*“Renewable Energy solutions provide **substantial benefits for our climate**. Through the burning of fossil fuels, we are actively overloading our atmosphere with emissions such as carbon dioxide that contribute to global warming. These greenhouse gases result in **trapped heat, increasing the temperature of our planet**. This is harmful for our health, well-being and environment today, but also risks irreversible change in our planet's climate in the future. Renewable heating systems use **energy sources that are constantly replenished** which have the potential to **provide heat and hot water to your school indefinitely**.”*

Look at current lighting arrangements and consider how we can improve energy efficiency by changing light fittings to LED.

Refurbishment has a lower carbon footprint than rebuilding or demolishing. .

There comes a time in the life of every building where extensive refurbishment is required. For many a building this seems to bring with it thoughts of starting again – essentially to demolish and ‘rebuild’. The normal practice in modern times seems to be the preference to demolish and replace. Whereas conservationists naturally prefer to

retain existing structures so as to repair them and bring them back to their former glory. This latter approach retains the existing character and heritage of a building, and also has less of a carbon footprint impact than building something new and allowing an old building to decay or be demolished.

The Royal Institute of British Architects (RIBA) placed importance on the need to invest in school buildings and not see it as a cost saving exercise.

*“Making upfront cost a primary consideration for schools may potentially cause a number of **long-term social and economic consequences** whose implications are yet to be fully understood.”*

They also note concern of the quality of new school buildings being built across the UK

*“New school designs are now 15% smaller per pupil than those previously built and have smaller corridors, assembly halls, canteens and no standalone atria. This could have a **direct impact on maintenance costs and student well-being.**”*

RIBA President Alun Jones says:

*“**Well-designed schools have the power to shape society – improving the attainment, behaviour, health and well-being of every child. It is crucial to focus on the delivery of good quality design, sustainability and safety.**”*

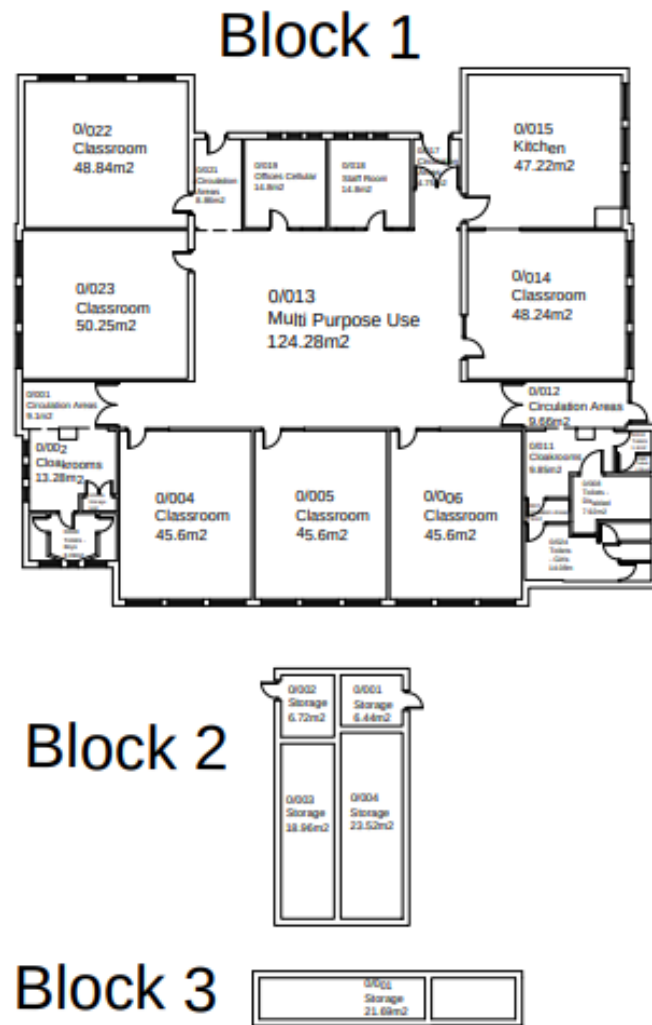
Investing in Ysgol Blaenau as it stands will have a huge positive long-term impact on the community and the well-being of both current and future pupils.

The Building

This is a list of works needed to the school and estimated costs.

Work needed	Estimated costs
Internal:	
Damp proofing and plastering throughout	£25,000
Ceilings replacing- Staff room and foundation phase foyer- 23m ²	£1330
Boys toilets need upgrading- two cubicles 8.39m ²	£15,000
Windows replacing in the dining room x 3	£3000
Block flooring replaced: Total: 214.92m ²	£11,000
Sand and Polish:	£2150 (£10 per square metre)
Lighting- new LED lighting and wiring	£2015
Radiator covers needed in all classes, hall and dining room- 9 radiators	£2775
Skirting board replacements in staff room and office- 30m ²	£450

External work needed:	
Boundary walls	£32,000 (Capital Spending Approved)
External wall - repointing	£50,000 (Awaiting Capital Approval)
Tower Scaffolding for the following: Roof – replace some slates Replace guttering Soffits and piping need sanding and painting	Tower Scaffolding- £125 p/week Guttering- £4500-5000 £5000
Replace flat roof- office/ staff room and boys' toilets- 38m2	£3000 - £3500
Main entrance gate sand and re paint	Parent Volunteers
Railing at front- sand and re paint	Parent Volunteers
Areas of tarmac need resurfacing	£5000



Above is a floor plan of the school. The building of Ysgol Blaenau currently has four classrooms within the school, a main hall, school kitchen and dining room (0/014 on plan).

In addition to this, Ysgol Blaenau hosts our Cylch Meithrin in a separate classroom (0/006 on plan).

The building of Ysgol Blaenau has served the community for 110 years and is itself a piece of living history. Although the school building is over 110 years old it is structurally sound with some need for some general building improvements. Past pupils talk about the school building and the memories it holds for them. Future generations feel more connected to their family histories knowing that they are learning in the same classrooms and playing on the same facilities as their ancestors.

There has been basic investment into Ysgol Blaenau over the last 15 Years. As with any older building the school does require further investment to ensure it is suitable for 21st century learning. The lack of improvement and money invested on the building has

not gone unnoticed by staff and parents who feel the council do not see the school's worth. The school building has been neglected under the assumption of closure over the last decade. From the research which we have completed, it would appear that there have not been any official building surveys conducted on the school in at least 20 years to determine the state of the building as well as the repairs which may be required.

Ysgol Llangadog recently benefited from a £4.5 million investment as part of the councils Modernising Education Programme and 21st century school's initiative, this saw the existing school building being totally remodelled. Ysgol Llangadog has since been praised by Education board members for the relationship which has developed between education and community, and specific mention of 'the pupils and staff benefiting from community facilities, such as the rugby field next door.' It is worth noting that this is something that Ysgol Blaenau have always had in place and have worked well with the community to ensure this.

Future Generations Act 2015

The Well-being of Future Generations Act 2015 requires public bodies in Wales to think about the long term impact of their actions, to work better with people, communities and each other, and to prevent persistent problems such as poverty, health inequalities and climate change.

The Act put in place seven well-being goals, each of which public bodies must work towards:

- 1) *A prosperous Wales*
- 2) *A resilient Wales*
- 3) *A more equal Wales*
- 4) *A healthier Wales*
- 5) *A Wales of cohesive communities*
- 6) *A Wales of vibrant culture and thriving Welsh language*
- 7) *A globally responsible Wales*

Our business plan will have a positive impact on both the prosperity and the resilience of the local community by providing both a community resource and also by helping to make Blaenau and the surrounding area an attractive location to live in for people with young families. Local businesses and suppliers could also potentially benefit by providing services to the school.

Equal access to education is a key aspect of equality and a local school accessible to all in the community makes a valuable contribution to providing this.

Small schools are the backbone of rural Welsh communities and have made an invaluable contribution to keeping Welsh culture and the Welsh language alive. Schools are an important point of contact for members of the community and help to create a sense of cohesion.

A strong sense of local community and local identity helps to foster the skills and attitudes needed to recognise the links and mutual interests of other communities in other parts of the world, as well as the recognition that more unites us than divides us.

Equality Act (2010)

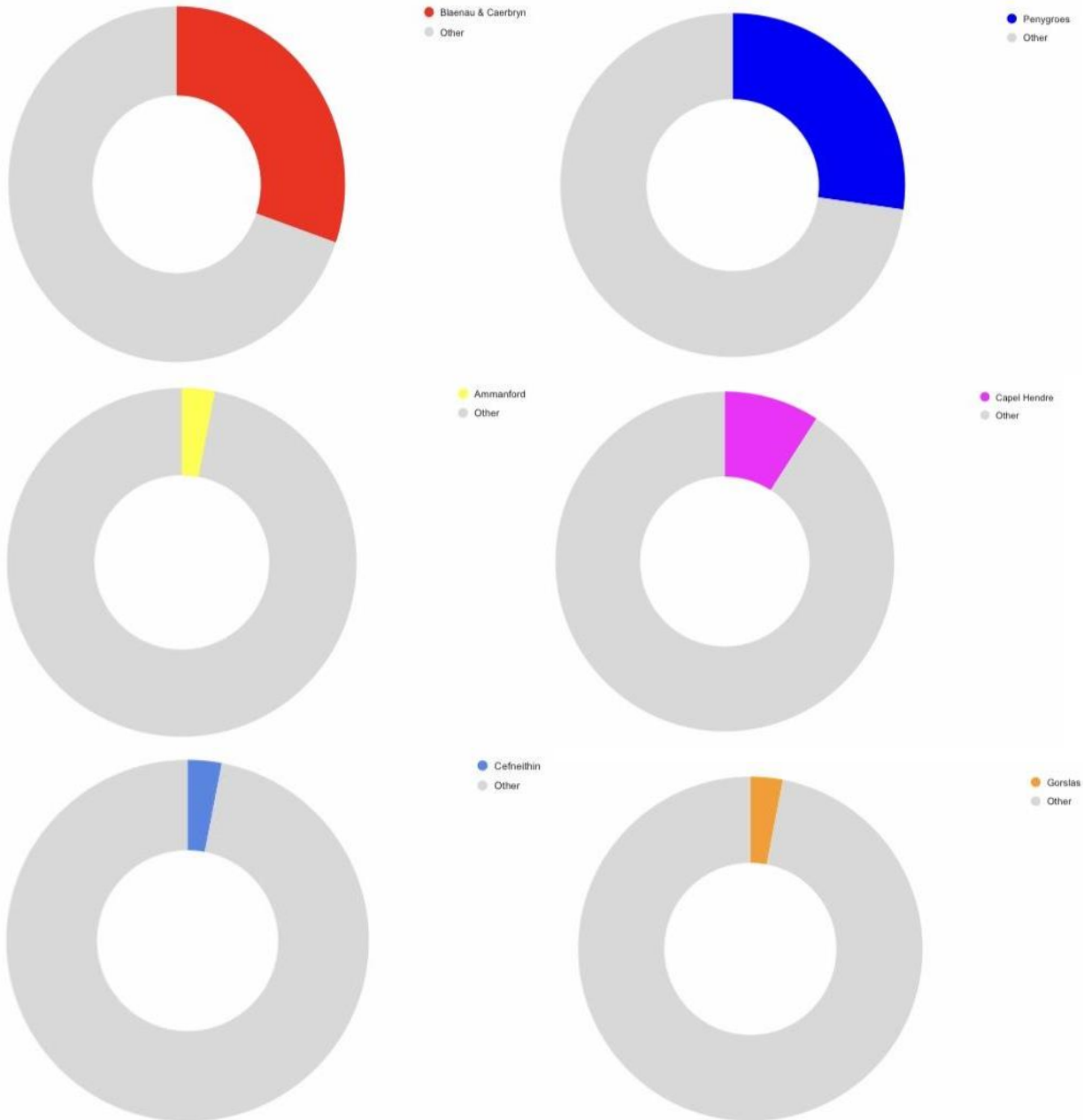
The Equality Act (2010) places a general duty on public authorities to consider how they can positively contribute to a fairer society through advancing equality and good relations in their day-to-day activities. To ensure the council are doing this they must carry out an Equality Impact Assessment. Within the consultation document the attached Equality Impact Assessment, which is a legal process that must be carried out to ensure the Council are acting in accordance with the Equality Act 2010, does not take into account or mention the fact that Ysgol Blaenau is closing. The assessment has not taken into account the pupils within Blaenau who will be directly impacted by the closure of the school. The Equality Impact Assessment within the consultation document was signed off as approved in October 2020 and claims that:

“The Project Officer has liaised with the Headteacher, Staff and Parents of Ysgol Gynradd Blaenau and Ysgol Gynradd Llandybie with regards to the proposal.”

This is not true and does present questions regarding the fairness and transparency of the consultation exercise. Parent Governors were informed on the 10th November 2020 and parents were informed via email on the 16th November 2020. Both these dates fall after October 2020 when it is stated within the consultation document that the parents had already been liaised with. If parents had been liaised with prior to this there would be greater understanding of the needs of the pupils who attend Ysgol Blaenau and the value the parents place on the small Welsh medium school.

2) Where do you live and how long does it take you to travel to school?

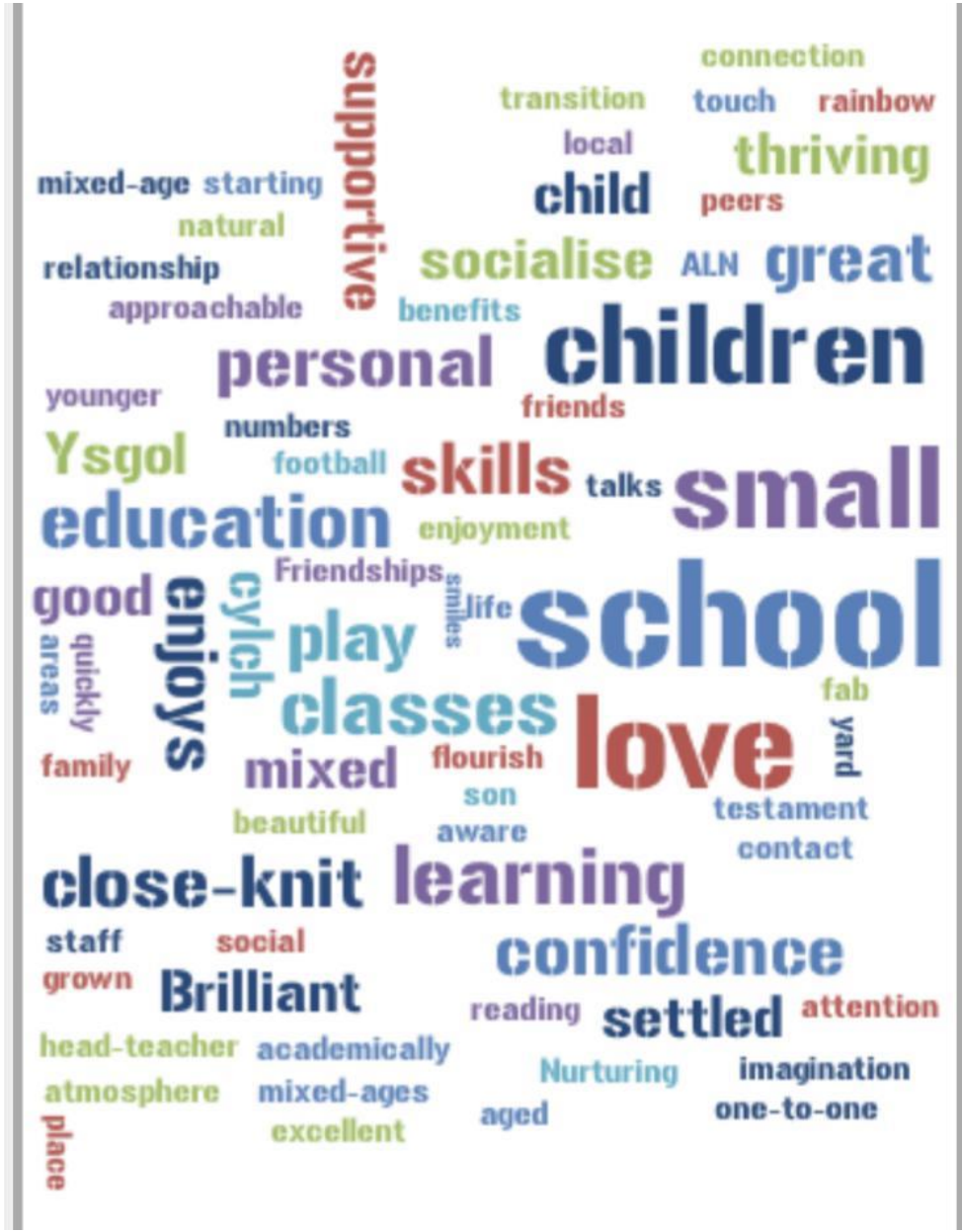
The following charts demonstrate the percentage of pupils in each of the locality's pupils travel from. Commute times vary from a two-minute walk to a ten minute drive.



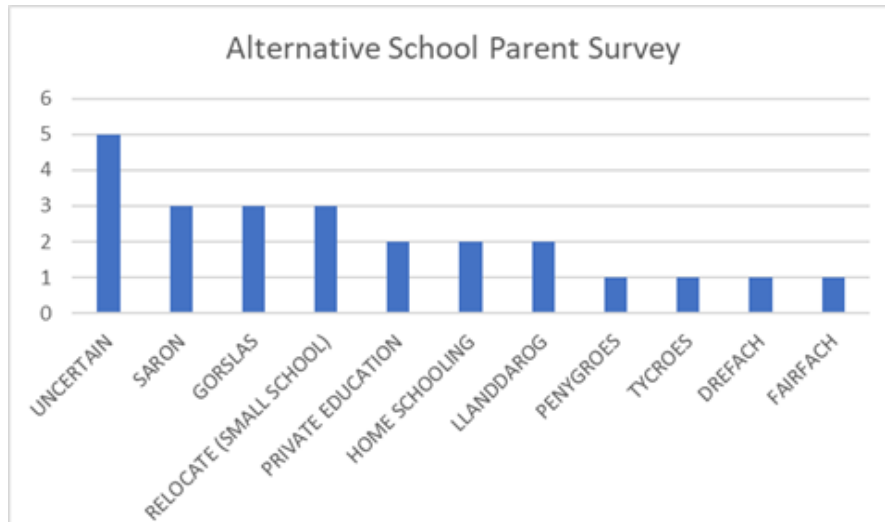


2) What are you and your child/children's thoughts on Ysgol y Blaenau?

The following demonstrates the most common words used in response to this question.



- 3) If Ysgol Blaenau was to close which school or schools would you consider for your child/children?



Ex-Pupils Survey

- 1) How would you describe your experience at Ysgol Blaenau?

Here are some snapshots of ex-pupils responses:

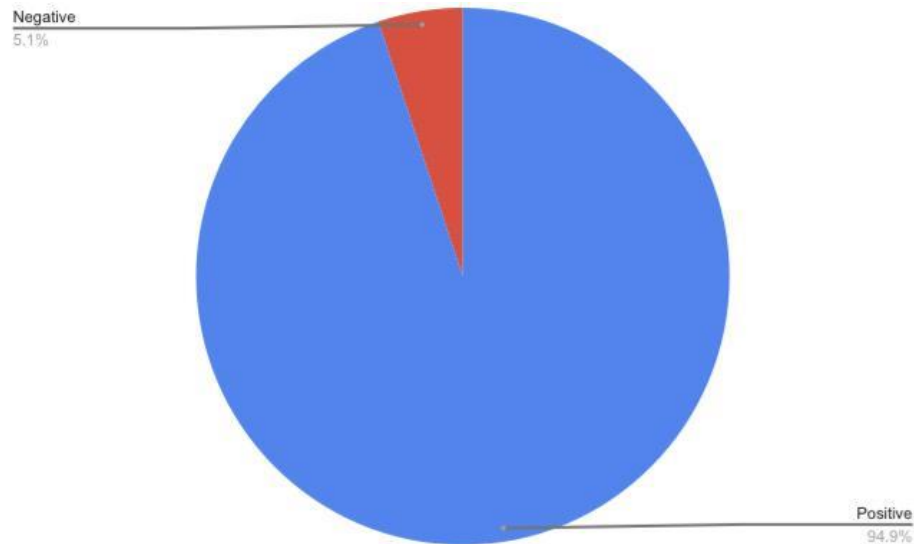
“I had a wonderful childhood at Blaenau school, I made many friends whom I still have today .. I walked to school everyday Rain or shine with my brother's. Having more individual time from the teacher was important as we all have our own learning styles so a smaller size classroom benefited me hugely. We always played sports and PE, had netball and rugby teams, with huge support from our village. We were encouraged to go on school trips and holidays at an outdoor pursuit centre near the coast, that gave me a chance to try something new and challenge myself, whilst being encouraged and motivated by our teachers from Blaenau. Blaenau school has playing fields across the road which where and still are used regularly, also a park which is a meeting place for children and parents after school to socialise and support each other, which is important for a small community. We would take walks into the village to local gardens to see the seasonal flowers and vegetables that were growing. The local residents supported and encouraged this, the interaction between the older and younger generation was invaluable, teaching respect and appreciation for each other”

“Amazing. Being able to be on first name terms with all pupils of all ages, parents, and community associated with the school. Having smaller classes meant more interaction with teachers, and having a slight stammer when younger enabled me to have the

confidence to speak up in class and the teachers and fellow pupils now allowed it to hold me back.”

“I loved my time at Blaenau school and remained friends with all of my classmates.”

We split the responses into positive and negative. The chart shows the percentage of these.



2) How would you say your education in a small school (Ysgol Blaenau) has helped you in later life?

Here are snapshots of some Ex-pupil's responses:

“It has given me the confidence to know my worth. I was treated with respect and listened to, this has filled me with courage to take on many challenges through my life and know that I deserve to be treated well and fairly. I am currently doing a degree in teaching as I want to provide children with the kind of education and experience I had in Ysgol Gynradd Blaenau.”

“I think it gave me an excellent base for gaining the confidence needed to get through life, it also helped me meet lovely friends & a good support network within the community.”

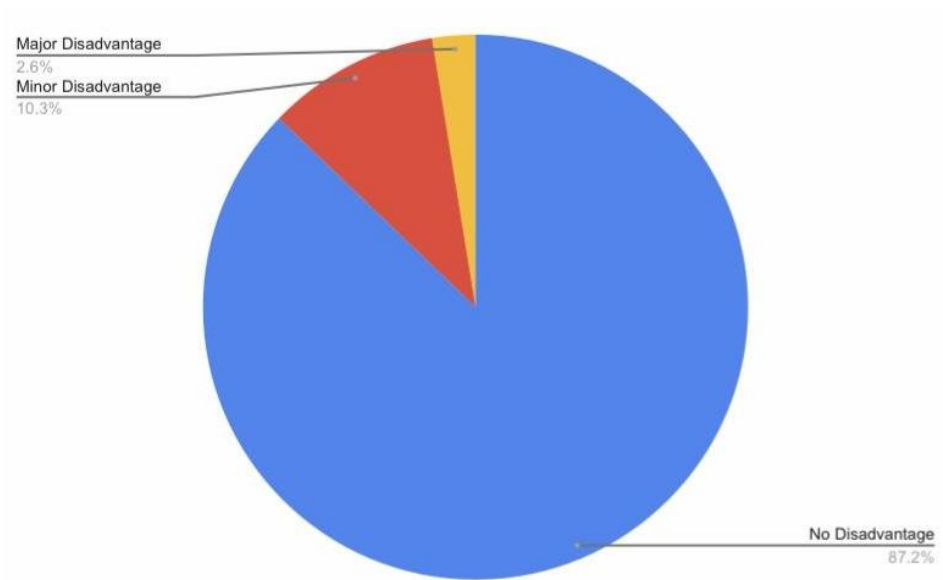
“Ensured I embrace community no matter where I have lived and allowed me to have the mindset of never forget your roots.”

3) Do you feel being in a small school was a disadvantage at all? If so, how?

Most Ex-Pupils said they did not feel at all disadvantaged by being in a smaller school.

A few pupils identified minor disadvantages such as less sporting teams to join and less variety of trips.

One Ex-pupil said they felt very disadvantaged by being in a smaller school but did not elaborate on reasons for this.



4) Name and when you attended school?

Ex-pupils who responded to our survey attended the school in the times ranging between 1948-2018.

Online Community Support

We have received support online through our Facebook page which currently has 480 follows. Our online petition regarding the closure of Ysgol Blaenau has now reached 600 signatures.



Atodiad B

Sylwadau Disgyblion

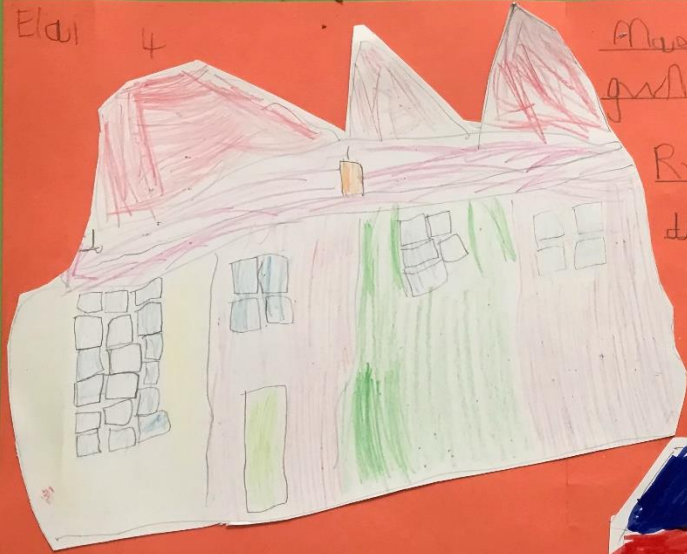


carmarthenshire.gov.uk

Cyngor **Sir Gâr**
Carmarthenshire
County Council



Elad 4



Mae ysgol Blaerhau yn
gwneud i mi hapus

Rwy'n hoffi fod yn
debarthi gyda ffurindiau
fod ceffwr

Mae Mrs Thomas a Mrs
Allison yn dysgu fi ac yn
e drych ar ôl fi



Ysgol Blaerhau

Happy

I love to

Play

Learn

Safe

Big family

Fantastic



Best
Friends.

