

*The means: newid llefydd er gwell.*

# Cwmaman: *Pobl chwedlonol, tirweddau chwedlonol*

## Cynllun Twf Economaidd

Awst 2021 (terfynol)

Swyddfa Cymru  
Uned 3, 21-25 West End, Llanelli,  
Sir Gaerfyrddin SA15 3DN  
Ffôn: +44 (0)1554 780170

Swyddfa Llundain  
1<sup>st</sup> Floor, 28 Marshalsea Road,  
London, SE1 1HF  
Ffôn: +44 (0)20 7403 4135

[www.themeans.co.uk](http://www.themeans.co.uk)



Cronfa Amaethyddol Ewrop ar  
gyfer Datblygu Gwledig  
Ewrop yn Buddsoddi mewn Ardalweddol Gwledig  
European Agricultural Fund for  
Rural Development  
Europe Investing in Rural Areas



Llywodraeth Cymru  
Welsh Government

## Cynnwys

Gosod y cyd-destun .....	3
Cwmaman – gwireddu ein potensial i dyfu.....	3
Arfarniad o'r treflun – nodweddion, priodoleddau ac asedau'r lle (mapio/delweddu).....	4
Arfarniad o'r treflun – nodweddion, priodoleddau ac asedau'r lle (ffotograffiaeth/delweddu).....	5
Heriau a chyfleoedd .....	6
Ein Gweledigaeth o ran Twf Economaidd.....	7
Blaenoriaethau o ran Twf Economaidd.....	7
Safleoedd y Prosiectau â .....	8
Blaenoriaeth Arfaethedig.....	8
Blaenoriaethau o ran Twf Economaidd, Prosiectau a Chynllunio Adferiad.....	9
Blaenoriaeth 1: Cefnogi cydnerthedd busnesau a'u twf yn y dyfodol.....	9
Prosiectau â blaenoriaeth .....	10
Prosiect: Datblygu'r seilwaith er mwyn datgloi datblygiad ac ymyrraeth cyfalaf y sector cyhoeddus (unedau diwydiannol).....	10
Blaenoriaeth 2: Datblygu busnesau a mentrau cymunedol .....	11
Prosiectau â blaenoriaeth .....	12
Prosiect: Drysau Agored Cwmaman (cynllun peilot).....	12
Prosiect: MakerSpace Dyffryn Aman.....	12
Prosiect: Deall y potensial ar gyfer twristiaeth seiliedig ar weithgareddau .....	12
Prosiect: Gwireddu twf cyfleusterau a llety ategol.....	12
Prosiect: Caffi, siop a chynllun llogi beiciau yn gysylltiedig â llwybrau beicio a cherdded Parc Cwmaman a Pharc Golwg yr Aman .....	13
Prosiect: Tŷ bynciau/tenantiaethau byrdymor ar raddfa fach .....	13
Prosiect: Cynllun a darpariaeth newydd o ran tir y cyhoedd .....	13
Prosiect: Canolfan Gymunedol Cwmaman .....	13
Blaenoriaeth 3: Pobl a Sgiliau – galluogi pobl i gyrchu gwaith a datblygu sgiliau i wireddu eu potensial .....	15
Prosiectau â blaenoriaeth .....	16
Prosiect: Dadansoddiad o'r bwch sgiliau a chyrchu cyfleoedd dysgu.....	16
Prosiect: Trafnidiaeth gymunedol a chyhoeddus .....	16
Blaenoriaeth Drawsbynciol: Cyfathrebu, cydweithredu a grymuso .....	17
Llywodraethu, Cyllido a Chyflawni .....	18
Mentrau newydd a chymorth busnes .....	18
Atodiad 1: Sir Gaerfyrddin Wledig .....	19
Atodiad 2: Crynodeb economaidd-gymdeithasol ar gyfer Cwmaman.....	20

## Gosod y cyd-destun

Mae'r cynllun hwn yn benllanw cyfres o ddogfennau ac adroddiadau technegol a baratowyd (cyn ac yn ystod COVID) i ennyn, llywio ac ysgogi trafodaeth ynghylch cyfeiriad Cynllun Twf Economaidd ar gyfer Cwmaman.

Mae'r cynllun hwn yn canolbwyntio ar:

- Gwireddu ein potensial i dyfu
- Heriau a chyfleoedd
- Ein Gweledigaeth o ran Twf Economaidd
- Blaenoriaethau o ran Twf Economaidd
- Prosiectau â blaenoriaeth, a llunio cynlluniau gweithredu
- Llywodraethu, Cyllido a Chyflawni

Mae'n tynnu ar amrywiaeth o Adroddiadau Technegol, gan gynnwys:

- Cynllun Drafft ar gyfer Adfer a Gweithredu'r Economi Leol (dyfyniad/crynodeb o'r papur)

- Cynllun Drafft ar gyfer Adfer a Gweithredu'r Economi Leol
- Asesu effaith COVID-19 ar economi leol y dref
- Crynodeb o'r Papur Sefyllfa a Thystiolaeth
- Crynodeb o'r Adroddiad Tystiolaeth o ran Perfformiad, Hyfywedd a Bywiogrwydd
- Dadansoddiad Lefel Uchel o'r Cynllun Trefol

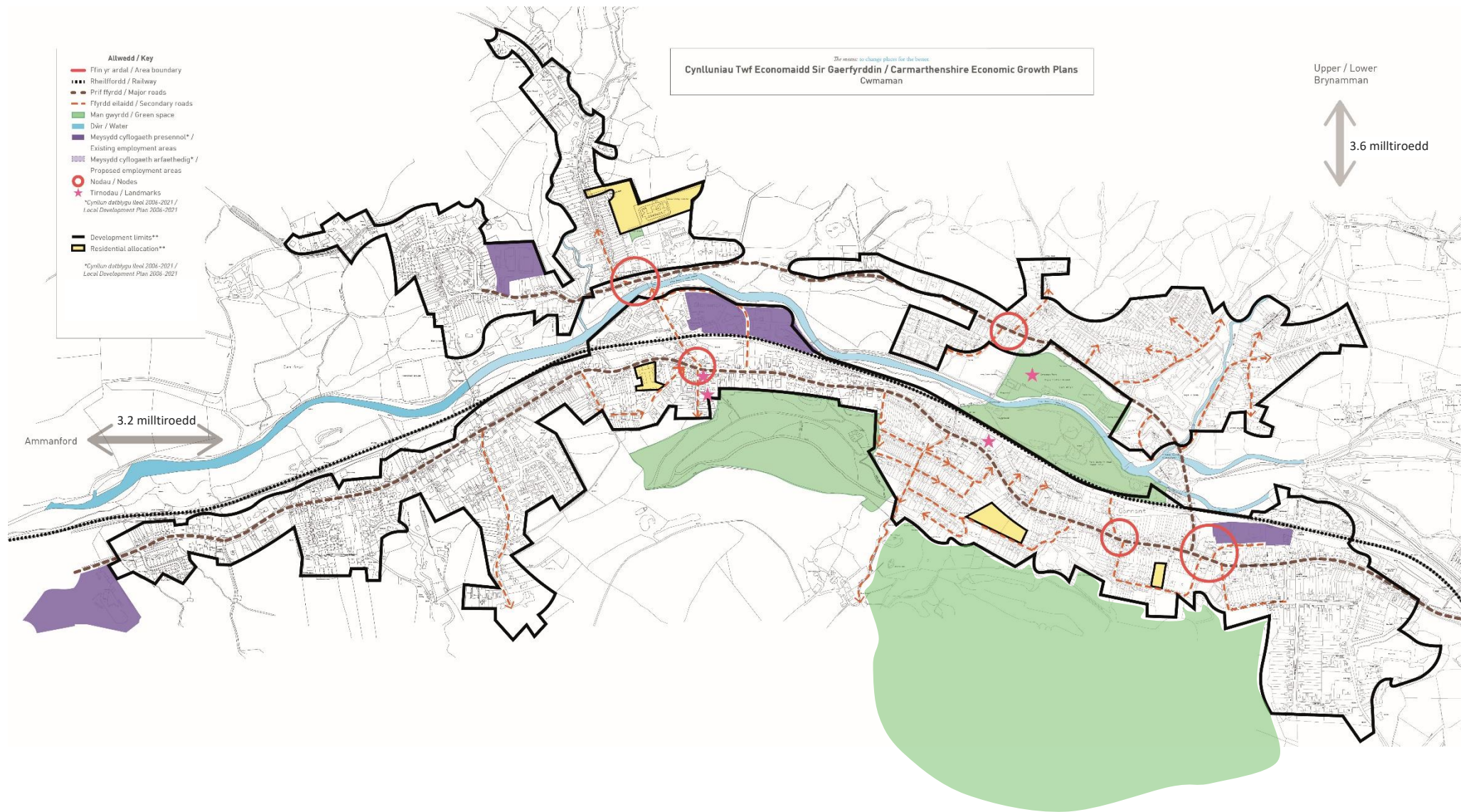
## Cwmaman – gwireddu ein potensial i dyfu

Mae Cwmaman yn gymuned sy'n cwmpasu pentrefi Garnant a Glanam, wrth droed y Mynydd Du, ac sy'n ffinio â Betws, Llandybie, Dyffryn Cennen a Chwarter Bach (yn Sir Gaerfyrddin), a Gwaun-Cae-Gurwen a Phontardawe (yng Nghastell-nedd Port Talbot). Mae Cwmaman wedi'i enwi ar ôl Afon Aman, sy'n llifo trwy'r ardal. Bach iawn oedd

poblogaeth yr ardal amaethyddol hon hyd nes y cafwyd ffrwydrad yn y boblogaeth yn y 19eg ganrif o ganlyniad i'r diwydiannau glo a thunplat. Rhoddwyd yr enw Garnant i'r pen dwyreiniol a Glanam i'r pen gorllewinol o ganlyniad i agor dwy orsaf ar hyd Rheilffordd Llanelli. Daeth Dyffryn Aman yn ganolbwynt cymuned lofaol Gorllewin Cymru. Mae'r ardal wedi colli ei diwydiant glo erbyn hyn, gyda'r pwll mawr olaf yn cau yn 1947. Er bod y boblogaeth yn sylweddol llai nag ydoedd ar droed yr 20fed ganrif, Cwmaman yw un o'r cytreff mwyaf y tu allan i Gaerfyrddin, Llanelli a Rhydaman. Mae gwaith i aildurlunio'r ardal yn dilyn cau'r pyllau glo wedi arwain at fryniau sy'n llawn llystyfiant, ynghyd â pharciau a llwybrau ar hyd Afon Aman.



## Arfarniad o'r treflun – nodweddion, priodoeddau ac asedau'r lle (mapio/delweddu)



## Arfarniad o'r treflun – nodweddion, priodoleddau ac asedau'r lle (ffotograffiaeth/delweddu)



Canolfan Gymunedol Cwmaman



Canolfan Gymunedol Cwmaman (tu blaen ar y Stryd Fawr)



Rhandir/man chwarae cyfagos i'r Ganolfan Gymunedol



Golwg o'r stryd o Heol Cwmaman



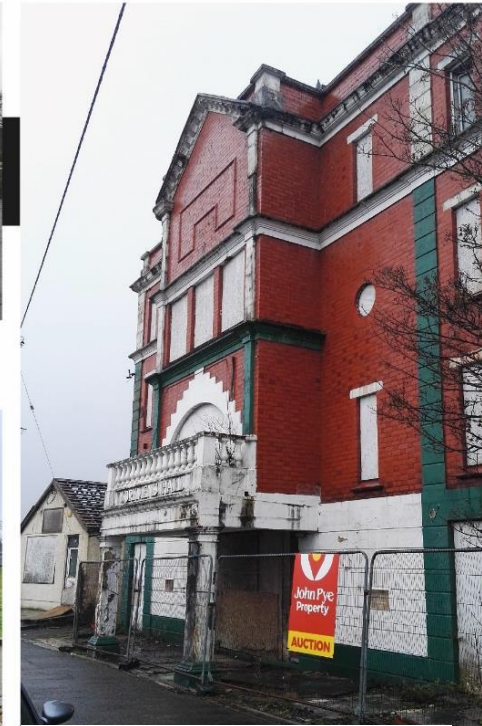
Cyngor Ieuenctid Cwmaman



Gweithdai a reolir (depo yn y cefn)



Lard y gweithdai a reolir



Neuadd y Gweithwyr



Yr hen gaban signalau a'r rheilffordd



Parc Golwg Yr Aman



Hen Felin (Tai gwyliau)

## Heriau a chyfleoedd

Mae Cwmaman yn ardal wledig wedi'i lleoli yn Nwyrain Sir Gaerfyrddin, sy'n cynnwys dwy ward o'r un enw â'r pentrefi: Garnant a Glanamau. Mae Cwmaman yn ymestyn dros 27.37 km<sup>2</sup>, sy'n cyfrif am 1.2% o arwynebedd Sir Gaerfyrddin. Mae poblogaeth Cwmaman, sef 4,597, yn 2.5% o boblogaeth y sir.

Mae yna gryn dipyn yn fwy o fentrau ac unedau lleol ar y lefel micro yng Nghwmaman o gymharu â'r cyfartaleddau lleol a chenedlaethol. Mae yna wahaniaethau amlwg rhwng prif aneddiadau Garnant a Glanamau. Mae iechyd ac adeiladu yn cyfrif am 70% o'r gyflogaeth yng Nglanamau. Yng Ngarnant, mae iechyd (sef 25%) yn cyfrif am y gyfran uchaf o ran cyflogaeth, wedi'i ddilyn gan ffigurau uwch na'r cyfartaledd ar gyfer addysg a gweinyddu ac amddiffyn cyhoeddus.

Mae hunangyflogaeth yn cyfrif am lai o weithgarwch economaidd na'r cyfartaleddau ar gyfer y sir.

Mae swyddi gweinyddol ac ysgrifenyddol, galwedigaethau â chrefftau medrus, gofal, swyddi hamdden a gwasanaethu eraill, a gweithredwyr prosesau, peirianwaith a pheiriannau, yn cyfrif am dros 52% o'r swyddi. Mae yna nifer sylweddol yn llai o swyddi proffesiynol.

Mae gweithgarwch economaidd a chyflogaeth yn is na'r cyfartaleddau sirol a chenedlaethol, ac mae diweithdra yn sylweddol uwch. Mae'r cyfraddau anweithgarwch economaidd yn amlwg yn uwch, ac mae'r rheiny sy'n dioddef o salwch hirdymor yn cyfrif am draean o hyn. Mae cyflogau isel yn effeithio ar ddewis, ac yn adlewyrchiad o'r sectorau cyflog isel sy'n dominyddu'r ardal.

Mae proffil sgiliau yr ardal yn heriol mewn perthynas â chefnogi busnesau sy'n tyfu. Mae nifer y bobl sydd heb unrhyw gymwysterau yn uwch na'r cyfartaleddau sirol a chenedlaethol. Mae'r rheiny sy'n meddu ar Gymhwyster Galwedigaethol Cenedlaethol (NVQ) lefel 4 ac uwch yn sylweddol is.

Mae'r ardal yn gweld twf cymedrol o ran y boblogaeth, ond mae poblogaeth sy'n heneiddio (fel mewn nifer o ardaloedd) yn bryder. Er bod yr ardal yn gweld mymryn o gynnydd ym mhoblogaeth yr ieuencid a'r boblogaeth oedran gweithio, mae yna gynnydd sylweddol yn y boblogaeth sy'n heneiddio, a fydd yn golygu mwy o alw ar wasanaethau lleol. Er 2011, mae poblogaeth Cwmaman wedi cynyddu 2.1% o gymharu â 2% ledled y sir. Mae dwysedd poblogaeth yr ardal, sef 168 o bobl fesul km<sup>2</sup>, yn sylweddol uwch na dwysedd poblogaeth cymedrig y sir, sef 79 o bobl fesul km<sup>2</sup>.

Er nad yw'r ystadegau'n dangos hyn eto, gallai cyfyngiadau trafnidiaeth leol greu anawsterau yn y dyfodol agos o ran gallu'r ardal i gadw ei phobl ifanc. Mae'r gwasanaethau trenau a bysiau yn anaml, ac yn tueddu i beidio â chynnig opsiynau hyfyw o ran cymudo. Mae yna broblemau ynghylch amllder a rhyng-gysylltiadau gwasanaethau trafnidiaeth gyhoeddus. Nid yw amserau na chysondeb y gwasanaethau yn cynnal patrymau cyflogaeth yn ddigonol, ac maent yn effeithio ar gyfleoedd ar ôl ysgol ac allgyrsiol a gynhelir mewn ardaloedd cyfagos.

### Effaith bosibl COVID

Trwy allosod canran y swyddi sy'n wynebu risg yn Sir Gaerfyrddin (24-26%) ar gyfer Cwmaman, awgrymir y byddai 162-176 o'r 675 o swyddi cyflogaeth mewn perygl. Mae'r effaith ar draws sectorau yn anwastad, gyda chyfran lai o'r busnesau yn yr ardal yn y sectorau sydd wedi cau (fel y'u dosberthir gan y Sefydliad Astudiaethau Cyllid). Er bod y cyfyngiadau symud mewn ymateb i bandemig COVID-19 wedi cau nifer o sectorau, mae eu heffaith yng Nghwmaman yn llai difrifol yn ystadegol. O blith y 675 o swyddi cyflogaeth a chyflogaeth, mae 60 o swyddi cyflogaeth (9.5%) a 60 o swyddi cyflogaeth (8.9%) yn y sectorau sy'n wynebu'r risg fwyaf (17.9% yng Ngarnant a 2.5% yng Nglanamau). Mae'r swyddi sy'n 'wynebu'r risg fwyaf' (gweinyddol ac ysgrifenyddol; gofal; hamdden a gwasanaethau eraill; gwerthu a gwasanaethau cwsmeriaid; cynradd) yn cyflogi dros 45.3% o'r gweithlu yng Nghwmaman. Fodd bynnag, cafodd banciau bywyd eu ffurfio yng Ngarnant ac yng Nglanamau, ac mae yna alw mawr amdanynt.

Mae crefftwyr medrus wedi wynebu problemau logistaidd/cyflenwi, ynghyd â mesurau cadw pellter cymdeithasol, sy'n effeithio ar eu gallu i gyflawni eu crefftau. Mae hyn yn debygol o effeithio ar fusnesau lleol/unedau diwydiannol yng Nglanamau.

### Edrych i'r Dyfodol

Mae yna nifer o gyfleusterau yng Nghwmaman sy'n parhau i fod yn eiddo i'r cyngor (y cyngor sir a'r cyngor tref). Dylid cefnogi'r ardal i gadw a dosbarthu elfen fwy o'r gwasanaethau cyhoeddus a, lle bo hynny'n bosibl, defnyddio ei **hasedau** i gynnal twf economaidd, e.e. ad-drefnu eiddo'r sector preifat mewn ffyrdd sy'n cadw neu'n denu cyflogaeth. Mae Cyngor Tref Cwmaman wedi archwilio anghenion y gymuned a'r modd y gall y rhain gael eu diwallu trwy asedau presennol y cyngor tref. Yr hed a'r cyfle yw cyflawni hyn mewn modd cynaliadwy a all gyfrannu at feithrin sgiliau, datblygu busnesau a thwf economaidd. Gall yr asedau hyn chwarae rôl sylweddol o ran

gwireddu potensial yr ardal mewn perthynas â **datblygu busnesau a mentrau cymunedol**.

Bydd mynediad at ofod gwaith a gwasanaethau lleol, yn ogystal ag at fand eang effeithiol a dulliau cyfathrebu symudol, yn hanfodol o ran tyfu economi gynaliadwy. Dylai camau gael eu cymryd i ddatblygu rhagor ar **seilwaith busnes** o ansawdd er mwyn gwireddu potensial yn y dyfodol. Mae hyn yn cynnwys sicrhau bod darpariaeth ffisegol yn cael ei gwneud ar gyfer busnesau bach a micro, gan gynnwys unedau hybu a 'MakerSpaces'. Mae darparu rhwydwaith digidol dibynadwy a hygyrch hefyd yn hanfodol. Byddai gweithio ar y cyd a gofod hybu hefyd yn cael eu croesawu, ynghyd ag unedau diwydiannol ychwanegol. Bu'r unedau busnes/diwydiannol yng Nglanamau yn llwyddiannus, ac mae yna alw am ragor. Mae'r sefyllfa o ran nifer yr adeiladau gwag ac adeiladau sy'n dadfeilio wedi cael ei galw'n 'bla'. Gallai adeiladau sy'n wag ar hyn o bryd fod â defnydd deul, ond gallai graddfa'r her yn achos rhai o'r adeiladau fod yn anodd.

Mae datblygu **cyflogaeth a sgiliau** i sicrhau bod pobl leol yn gallu cyrchu swyddi lleol, yn ogystal ag arfogi'r bobl â sgiliau ar gyfer sectorau allweddol yn elfen bwysig, ac yn un y gallai'r asedau a nodir chwarae rhan yn ei datblygu.

Mae amllder ac amserau'r **gwasanaethau bysiau a threnau** wedi cael ei nodi'n broblem. Er na fyddai ehangu'r rhain yn ymarferol yn fasnachol, o bosibl, mae yna rôl y gall trafnidiaeth gymunedol ei chwarae ochr yn ochr â'r gwasanaethau hyn i gefnogi patrymau cyflogaeth, siopa ac ysgolion. Mae gwelliannau i lein Dyffryn Aman hefyd wedi cael eu nodi – gyda'r potensial i ail-greu llinell teithwyr, denu twristiaid, a chysylltu â chynigion o ran Metro De-orllewin Cymru.

Mae'r economi ymwelwyr yn farchnad gymharol annatblygedig. Gallai Cwmaman fanteisio rhagor ar ei **amgylched naturiol** (llwybrau cerdded a beicio, a gweithgareddau); ei agosrwydd at Barc Cenedlaethol Bannau Brycheiniog, a'r ffaith ei fod yn rhan o Ddyffryn Aman. Byddai twf cyfleusterau a llety ategol yn fuddiol, a dylid cefnogi hyn. Mae'r galw wedi cynyddu yn y flwyddyn ddiwethaf.

Bydd cyflawni hyn mewn ffordd amgylcheddol gynaliadwy yn ystyriaeth allweddol, er enghraifft lleihau ôl traed carbon a charbon sero-net.

## Ein Gweledigaeth o ran Twf Economaidd

Mae ein Cynllun Twf Economaidd yn canolbwyntio ar sut i gynnal economi Cwmaman, **manteisio i'r eithaf ar ei asedau, cefnogi datblygiad busnesau a mentrau cymunedol, a thyfu'r economi ymwelwyr.** Ei nod yw rhoi llais cryf i'r gymuned fusnes leol mewn perthynas ag adferiad yr ardal.

Mae ein gweledigaeth a'n blaenoriaethau hirdymor newydd yn seiliedig ar asesiad o'r effeithiau lleol, ac yn darparu sylfaen i greu sefydlogrwydd, twf, buddsoddiad a swyddi yn yr hirdymor ar gyfer pobl a busnesau Cwmaman.

**Mae ein gweledigaeth ar gyfer Cwmaman fel a ganlyn: Ei fod wedi manteisio i'r eithaf ar ei leoliad daearyddol (ei agosrwydd at gytrefi allweddol yn Sir Gaerfyrddin, Castell-nedd Port Talbot ac Abertawe a'i fynediad iddynt), a'i fod, trwy fuddsoddi mewn seilwaith cyfalaf, wedi gweld twf o ran busnesau mewn nifer o ystadau diwydiannol sy'n gallu manteisio ar lwybrau trafndiaeth.**

**Gyda'i doreth o asedau sector cyhoeddus, bod Cwmaman wedi gwredu ei botensial i dyfu trwy ddatblygu mentrau – gan gefnogi'r gymuned trwy MakerSpace Dyffryn Aman a datblygu cyfleusterau ar gyfer egin-dwristiaeth seiliedig ar weithgareddau.**

**Bod cynllun clir ar gyfer twristiaeth seiliedig ar weithgareddau wedi cefnogi twf yng nghyfran yr ardal o'r economi ymwelwyr. Trwy weithio ochr yn ochr â nifer o ddarparwr, bod Cwmaman wedi manteisio i'r eithaf ar ei agosrwydd at Barc Cenedlaethol Bannau Brycheiniog, a'r ffaith ei fod yn rhan o Ddyffryn Aman, gyda'i amrywiaeth o lwybrau cerdded a beicio.**

## Blaenoriaethau o ran Twf Economaidd

Mae ein Blaenoriaethau o ran Twf Economaidd yn canolbwyntio ar gyflawni twf economaidd lleol cynaliadwy a rennir gan bawb, gan amddiffyn, cynnal a dathlu ansawdd uchel ein hamgylchedd naturiol ar yr un pryd. Er mwyn cyflawni'r weledigaeth, aethom ati i nodi **tair Thema â Blaenoriaeth, ynghyd â Blaenoriaeth Drawsbynciol**, a amlinellir yn yr adran hon ac sy'n darparu fframwaith ar gyfer ein camau gweithredu â blaenoriaeth.

Ni allwn anwybyddu COVID-19 a'i effaith ar fywyd economaidd a chymdeithasol. Mae'r pandemig wedi rhoi hwb i blaenoriaethau a modelau busnes i ganolbwyntio ar unwaith ar oroesiad ac adferiad busnesau. Felly, blaenoriaeth uniongyrchol fydd gweithio'n agos gyda phartneriaid allweddol yn y sector cyhoeddus a'r gymuned fusnes i liniaru effeithiau COVID-19 ar yr economi leol a manteisio ar gyfleoedd, yn enwedig o ran cyrchu cyllid newydd, wrth iddynt ddod i'r amlwg. Er bod y cynllun ar gyfer Cwmaman yn canolbwyntio, yn gywir, ar dwf economaidd a'r angen i feithrin a chynnal yr economi leol mewn ymateb i'r 'normal newydd', ac yn myfyrio ar y tueddiadau tymor hirach sy'n mynd y tu hwnt i'r amgylchiadau presennol, mae hefyd yn nodi ystod o ofynion ac ymatebion uniongyrchol i'r argyfwng hwn.

**Blaenoriaeth 1:** Cefnogi cydnerthedd busnesau a'u twf yn y dyfodol

**Blaenoriaeth 2:** Datblygu busnesau a mentrau cymunedol

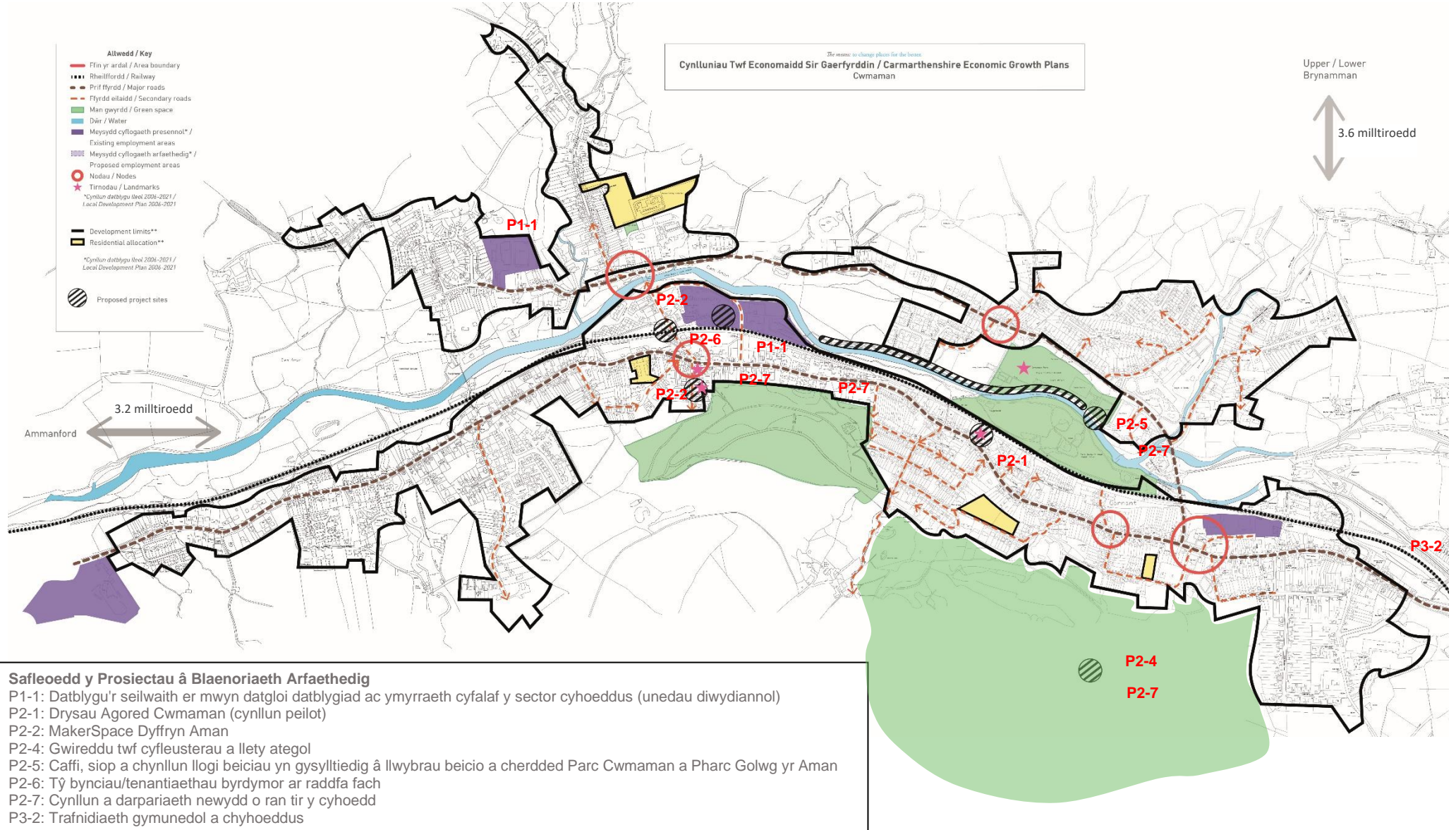
**Blaenoriaeth 3:** Pobl a Sgiliau – galluogi pobl i gyrchu gwaith a datblygu sgiliau i wireddu eu potensial

**Blaenoriaeth Drawsbynciol:** Cyfathrebu, cydweithredu a grymuso

Mae'r blaenoriaethau o ran buddsoddi yn seiliedig ar dair blaenoriaeth sirol drawsbynciol: Cysylltedd digidol, diwylliant digidol a sgiliau tra dibynadwy; Economi a chymorth teg a chyfartal i'r Gymraeg a diwylliant Cymru; Economi a sgiliau gwyrdd.

Disgrifir camau gweithredu ar gyfer adferiad a thwf yn yr adran ganlynol ar gyfer thema pob blaenoriaeth, ynghyd â gwybodaeth fanylach am brosiectau trawsnewidiol.

# Safleoedd y Prosiectau â Blaenoriaeth Arfaethedig







## Blaenoriaethau o ran Twf Economaidd, Prosiectau a Chynllunio Adferiad Blaenoriaeth 1: Cefnogi cydnerthedd busnesau a'u twf yn y dyfodol

Mae angen i dwf yn yr economi leol gael ei hwyluso'n benodol ymhlith y sectorau allweddol. Dylai camau gael eu cymryd i gefnogi cyfradd genedigaethau busnesau trwy arallgyfeirio ac entrepreneuriaeth. Bu'r unedau busnes/diwydiannol yng Nglanaman yn llwyddiannus, ac mae yna alw am ragor.

**Dylid ymchwilio i gyfleoedd er mwyn cyflymu buddsoddiad yn y seilwaith a nodi achosion ar gyfer darparu seilwaith uwch i ddatgloi datblygiad ac ymyrraeth cyfalaf y sector cyhoeddus i ddiogelu cyflogaeth. Dylid ymchwilio i safleoedd sy'n addas ar gyfer busnesau/unedau diwydiannol.**

Er na all maint ymyrraeth y Llywodraeth, mewn ymateb i bandemig COVID-19, gael ei adlewyrchu ar lefel leol, gall y cyngor a phartneriaid gefnogi busnesau trwy roi mynediad at gyngor a gwybodaeth (gwasanaethau, cyngor a chymorth i fusnesau), ochr yn ochr â dull/rhaglen fwy targededig. Gallai'r rhaglen ganolbwyntio ar: Sicrhau a chynnal buddsoddiad; Cymorth sector-benodol; Arloesedd a thwf; Busnesau sydd newydd ddechrau/busnesau yn y camau cynnar. Gellir defnyddio cronfa ddata cysylltiadau yr awdurdod lleol (sydd wedi'i hatgyfnerthu'n sylweddol yn ystod y pandemig) yn y ffordd orau ar adeg pan nad yw'r sianeli i gyrraedd cynulleidfaoedd targed erioed wedi bod yn fwy amrywiol na phwerus.

Bydd penodi Swyddogion Trefi Marchnad gan Gyngor Sir Caerfyrddin yn rhan o'r Fenter Deg Tref, yn adnodd pwysig a defnyddiol.

Amcanion a Chanlyniad	Camau Gweithredu	Adnoddau dangosol	Gweithio gyda	
<ul style="list-style-type: none"> <li><b>Sicrhau bod busnesau yn ymwybodol o raglenni cymorth cenedlaethol, rhanbarthol a sirol ac yn eu cyrchu</b></li> <li><b>Cefnogi busnesau yn yr ardal i ddechrau arni, buddsoddi a ffynnu mewn sectorau glân, gwerth uchel sy'n tyfu</b></li> </ul> <p><b>Canlyniad Allweddol – cyfradd methiant busnesau yn gostwng a swyddi'n cael eu diogelu</b></p>	Adolygu ac asesu effaith mesurau cymorth ar fusnesau lleol	Mewn nwyddau (Cyngor Sir Gâr)	Cyngor Sir Gâr – Grwp Adfer Cymorth Busnes	
	Penodi Swyddogion Trefi Marchnad	i'w gadarnhau		
	Lansio ymgyrch cymorth busnes integredig i sicrhau bod pob busnes yn gwybod sut i gyrchu'r cymorth y mae arno ei angen i adnewyddu, ailffurfio a chynnal ei gynlluniau busnes	£2,000		Cyngor Tref Cwmaman Y Tîm Twf Busnes Cymru Menter Dinefwr
	Datblygu a gweithredu menter gaffael leol rhwng busnesau yng Nghwmaman, gan lunio cyfeiriadur busnesau ar-lein	£5,000		
	Datblygu'r seilwaith er mwyn datgloi datblygiad ac ymyrraeth cyfalaf y sector cyhoeddus (unedau diwydiannol)	i'w gadarnhau		
	Gyda chymorth gan Fenter Dinefwr (y darparwr a'r cynghorydd lleol ar gyfer cynllun Helô Blod), darparu cymorth cyfrwng Cymraeg megis gwasanaethau cyfieithu a chynghori.	i'w gadarnhau		
	Hyrwyddo a chefnogi datblygiadau a gwasanaethau amgylcheddol gynaliadwy.	i'w gadarnhau		

## Prosiectau â blaenoriaeth

### **Prosiect: Datblygu'r seilwaith er mwyn datgloi datblygiad ac ymyrraeth cyfalaf y sector cyhoeddus (unedau diwydiannol)**

#### **Disgrifiad**

Ymchwilio i gyfleoedd (a liferi o ran cyllido) i gyflymu buddsoddiad mewn seilwaith er mwyn datgloi tir datblygu o amgylch Hen Weithdai Glanaman, Ystad Ddiwydiannol Ravens, Yr Hen Iard Lo a safleoedd priodol eraill sy'n eiddo i'r Cyngor. Y nod fydd darparu gofod newydd ar gyfer diwydiant ysgafn a/neu swyddfeydd i BBaChau sy'n tyfu, neu fuddsoddiad mewnol.

Dylid dadansoddi'r opsiynau i gynnwys barn amodol, ynghyd â thystiolaeth ategol berthnasol, h.y. dadansoddiad o'r galw, amcanestyniadau manwl gywir o gyfanswm cost y prosiect, cyfatebiaeth i dueddiadau newydd yn y farchnad, ac ati, a hynny er mwyn dod i gasgliadau ynghylch hyfywedd hirdymor y prosiectau arfaethedig.

#### **Sail Resymegol**

Bu'r unedau busnes/diwydiannol yng Nglanaman yn llwyddiannus, ac mae yna alw am ragor. Mae'r ail gam o dri yn cael ei roi ar waith. Mae'r galw yn fwy na'r cyflenwad. Mae seilwaith yn gydran hanfodol, sy'n cynnwys safleoedd, tir ac adeiladau cyflogaeth. Dylai camau gael eu cymryd i ddatblygu seilwaith busnes o safon er mwyn gwireddu

potensial yn y dyfodol a mynd i'r afael â chyfyngiadau mewn perthynas â gofod gwaith cyfyngedig.

#### **Arweinydd**

Cyngor Sir Gâr (Seilwaith cyfalaf a Thir ac asedau)

#### **Cost ddangosol**

I'w gadarnhau

#### **Amserlen**

Y byrdymor i'r tymor canolig



## Blaenoriaeth 2: Datblygu busnesau a mentrau cymunedol

Bydd mynediad at ofod gwaith a gwasanaethau lleol, yn ogystal ag at fand eang effeithiol a dulliau cyfathrebu symudol, yn hanfodol o ran tyfu economi gynaliadwy.

Dylai camau gael eu cymryd i ddatblygu rhagor ar seilwaith busnes o ansawdd er mwyn gwireddu potensial yn y dyfodol. Mae hyn yn cynnwys sicrhau bod darpariaeth ffisegol yn cael ei gwneud ar gyfer busnesau bach a micro, gan gynnwys unedau hybu a 'MakerSpaces'. Mae darparu rhwydwaith digidol dibynadwy a hygyrch hefyd yn hanfodol. Byddai gweithio ar y cyd a gofod hybu hefyd yn cael eu croesawu.

Er mwyn denu a chadw pobl dalentog, mae angen sicrhau darpariaeth ddigonol a mynediad at wasanaethau a chyfleusterau allweddol, sy'n cael eu colli'n araf mewn nifer o drefi a phentrefi gwledig. Mae yna nifer o gyfleusterau yng Nghwmaman sy'n parhau i fod yn eiddo i'r cyngor (y cyngor sir a'r cyngor tref).

Dylai'r ardal gadw a dosbarthu elfen fwy o'r gwasanaethau cyhoeddus a, lle bo hynny'n bosibl, defnyddio ei hasedau i gefnogi twf economaidd, e.e. ad-drefnu eiddo'r sector preifat mewn ffyrdd sy'n cadw neu'n denu cyflogaeth broffesiynol/fedrus.

Mae Cyngor Tref Cwmaman wedi gwneud gwaith sylweddol i archwilio anghenion y gymuned a'r modd y gellir diwallu'r rhain trwy asedau presennol y cyngor tref. Gall yr asedau hyn chwarae rôl sylweddol o ran gwireddu potensial yr ardal mewn perthynas â datblygu busnesau a mentrau cymunedol, ond bydd cymorth sylweddol gan bartneriaid yn ofynnol i ddatblygu a gweithredu mewn modd cynaliadwy.

Bydd cefnogi twf a datblygiad yr economi ymwelwyr yn chwarae rôl gynyddol o ran gwella perfformiad economaidd. Mae'r economi ymwelwyr yn farchnad sy'n gymharol danddatblygedig er gwaethaf agoswydd yr ardal i Barc Cenedlaethol Bannau Brycheiniog a'r ffaith ei bod yn rhan o Ddyffryn Aman gyda'i amrywiaeth o lwybrau cerdded a beicio. Gallai Cwmaman fanteisio llawer mwy ar ei amgylched naturiol (llwybrau cerdded a beicio, a gweithgareddau).

Mae'r sefyllfa o ran nifer yr adeiladau gwag ac adeiladau sy'n dadfeilio wedi cael ei galw'n 'bla'. Gallai adeiladau sy'n wag ar hyn o bryd fod â defnydd deuoel, ond gallai graddfa'r her yn achos rhai o'r adeiladau fod yn anodd.

Mae yna gefnogaeth ar gyfer datblygu cynlluniau ynni adnewyddadwy ac ynni cymunedol.

Amcanion a Chanlyniad	Camau Gweithredu	Adnoddau dangosol	Gweithio gyda
<ul style="list-style-type: none"> <li><b>Cefnogi cymunedau a busnesau i gael mynediad at well cysylltedd digidol</b></li> <li><b>Sicrhau bod buddsoddiad yn y seilwaith digidol yn yr ardal yn cael ei ddarparu'n llwyddiannus</b></li> <li><b>Buddsoddiad o ran ymyrraeth cyfalaf/cyflymu seilwaith i ddiogelu cyflogaeth</b></li> </ul> <p><b>Canlyniad Allweddol – cyflawni canlyniadau twf economaidd yn llwyddiannus trwy wella seilwaith digidol a ffisegol yr ardal</b></p>	<p>Cynllunio a gweithredu 'sbringfwrdd' i ddarparu diagnosteg ac ymyrraethau digidol pwrpasol yn unol ag anghenion busnesau</p> <p>Asesu a datblygu cynlluniau i wella cysylltedd busnesau a'r gymuned trwy gynyddu band eang cyflym iawn</p> <p>Meithrin ymwybyddiaeth o'r opsiynau sydd ar gael i fusnesau a phreswylwyr gwledig mewn perthynas â'u hopsiynau o ran cysylltedd, sy'n cynnwys cymorth i gyrchu mentrau band eang LIC, e.e. Cynllun talebau ABC, y cynllun Gigabit Gwledig</p> <p>Drysau Agored Cwmaman (cynllun peilot)</p> <p>MakerSpace Dyffryn Aman (Canolfan Gymunedol Cwmaman)</p> <p>Deall y potensial ar gyfer twristiaeth seiliedig ar weithgareddau</p> <p>Gwireddu twf cyfleusterau a llety ategol, e.e. cydweithrediad rhwng Cynllun Pentref Eco Golygfa Aberhonddu a Chlwb Golff Parc Garnant.</p> <p>Cysylltu caffi, siop a chynllun llogi beiciau â llwybrau beicio a cherdded Parc Cwmaman a Pharc Golwg yr Aman (Y Pafiliwn Bowlio)</p> <p>Tŷ bynciau/tenantiaethau cyfnod byr ar raddfa fach</p> <p>Asesu cyfleoedd ar gyfer datblygu ynni adnewyddadwy a chynlluniau ynni cymunedol. Byddai gan Gyngor Tref Cwmaman ddiddordeb yn hyn wrth i'w asedau gael eu datblygu. Cydweithredu â Chynllun Pentref Eco Golygfa Aberhonddu (wrth ymyl Clwb Golff Parc Garnant).</p> <p>Cynllun a darpariaeth newydd o ran tir y cyhoedd</p>	<p>i'w gadarnhau</p> <p>mewn nwyddau</p> <p>mewn nwyddau</p> <p>£10,000 (heb ganiatáu ar gyfer addasiadau/gwaith atgyweirio sylweddol)</p> <p>£8,000 dichonoldeb</p> <p>£130,000 datblygu</p> <p>£10 mil + £40 mil WRL. £340,000 Antur</p> <p>i'w gadarnhau</p> <p>£5,000 referniw – gwerthuso opsiynau</p> <p>£50 mil ailddatblygu</p> <p>£18 mil tŷ bynciau.</p> <p>£55 mil tenantiaethau</p> <p>i'w gadarnhau</p> <p>£20,000</p>	<p>Cyngor Sir Gâr – cysylltedd digidol</p> <p>Cyngor Sir Gâr – seilwaith cyfalaf</p> <p>Cyngor Sir Gâr – tir ac asedau</p> <p>Cyngor Tref Cwmaman</p> <p>Y Tîm Twf</p> <p>Darparwyr band eang</p> <p>Perchnogion tir</p> <p>Datblygwyr</p>

## Prosiectau â blaenoriaeth

### Prosiect: Drysau Agored Cwmaman (cynllun peilot)

#### Disgrifiad

Bydd y prosiect yn treialu'r defnydd o adeiladau gwag yn yr ardal ar gyfer gweithgareddau manwerthu a/neu wasanaethau newydd. Bydd Drysau Agored yn bartneriaeth rhwng y sectorau cyhoeddus a phreifat (perchnogion eiddo) a fydd yn cynnig gofodau mewn adeiladau gwag i entrepreneuriaid ifanc a grwpiau cymunedol, fel y gallant brofi syniadau busnes, gwneud cynhyrchion a sicrhau newid cadarnhaol i'r ardal.

Mae **Neuadd y Gweithwyr** yn adeilad amlwg, wedi'i leoli mewn man canolog, sydd wedi bod yn wag ers sawl blwyddyn. Mae gan y safle ganiatâd cynllunio sydd wedi dod i ben ar gyfer dymchwel yr adeilad ac adeiladu cartref gofal. Tra bo'r perchennog yn ystyried yr opsiynau ar gyfer y safle yn y dyfodol, ac yn amodol ar gyflwr yr adeilad, dylid ymchwilio ymhellach i'r lleoliad hwn (yn amodol ar ei ddefnydd posibl o gymharu ag asedau eraill yn yr ardal). Mae **Capel Bryn Seion** yn adeilad amlwg arall y dylid ei ystyried.

#### Sail Resymegol

Mae angen cymryd camau i aildefnyddio gofodau gwag yng nghanol y dref i gefnogi busnesau i ailagor a meithrin hyder.

#### Arweinydd

Cyngor Sir Gâr (Seilwaith cyfalaf a Thir ac asedau) a pherchnogion tir

#### Cost ddangosol

£10,000 (sy'n cynnwys cronfa adnewyddu cyfalaf – heb ganiatáu ar gyfer addasiadau/gwaith atgyweirio sylweddol)

#### Amserlen

Y byrdymor i'r tymor canolig

### Prosiect: MakerSpace Dyffryn Aman

#### Disgrifiad

Trwy weithio ochr yn ochr â Chyngor Tref Cwmaman (perchnogion y tir), bydd y prosiect yn defnyddio rhan o Ganolfan Gymunedol Cwmaman i ddatblygu'r wasanaethau sydd eisoes yn cael eu darparu, ac i greu a

darparu gofodau gweithio ar y cyd, stiwdios bach, caffï cymunedol a Hwb Gwybodaeth Gymunedol/Busnes ochr yn ochr â gofod swyddfa ar gyfer y Cyngor Tref. Bydd y gofod yn un o bileri canolog y broses o ailddychmygu'r ardal. Bydd yn creu cyfleoedd newydd ar gyfer entrepreneuriaid lleol yn y sector creadigol a chrefftau, gan gynnwys cyfleusterau ar gyfer busnesau newydd a micro fusnesau. Bydd MakerSpace yn cynhyrchu gweithgarwch economaidd ar hyd y flwyddyn, ac yn ailddiffinio adeilad arwyddocaol sy'n chwilio am ddefnydd cynaliadwy. Bydd MakerSpace yn manteisio i'r eithaf ar dwf cynaliadwy, cefnogi cydweithredu, ac arloesedd a chynhyrchiant cynyddol.

#### Sail Resymegol

Mae'r Ganolfan Gymunedol mewn lleoliad canolog yng Nghwmaman. Mae'r Cyngor Tref yn defnyddio'r adeilad yn bencadlys ei waith gweinyddol, ac yn darparu rhai gwasanaethau cymunedol ar y safle. Mae'r cynnig yn darparu cyfle i ailddychmygu Cwmaman ac ailsefydlu diben yr ardal, ynghyd â defnyddio'r adeiladau presennol yn ganolbwynt dynamig, entrepreneuriaid a chynaliadwy ar gyfer y cymunedau preswylwyr a busnesau ehangach.

#### Astudiaeth Achos Enghreifftiol

[www.buildbrighton.com](http://www.buildbrighton.com)

#### Arweinydd

Cyngor Sir Gâr a Chyngor Tref Cwmaman (menter ar y cyd â phartner datblygu o'r sector preifat, o bosibl)

#### Cost ddangosol

£8,000 dichonoldeb

£130,000 datblygu

#### Amserlen

Y byrdymor i'r tymor canolig

### Prosiect: Deall y potensial ar gyfer twristiaeth seiliedig ar weithgareddau

#### Disgrifiad

Dylid mynd ar drywydd cyfleoedd i fanteisio mwy ar lwybrau cerdded a beicio a gweithgareddau cyfagos, ynghyd â chysylltiadau â Pharc Cenedlaethol Bannau Brycheiniog a Dyffryn Aman:

- Datblygu a hyrwyddo ymhellach hanes yr ardal a'i chysylltiad â hanes y Twrch Trwyth, Arthur a'r frwydr a

estynnodd o Sir Benfro i Aber Afon Hafren ac, yn y pen draw, i Gernyw.

- Datblygu a hyrwyddo ymhellach dreftadaeth yr ardal o ran y diwydiant glo
- Lleoedd awyr agored – adloniant a dysgu cysylltiedig â choetiroedd; rheoli a datblygu coetiroedd; darparu antur a chwaraeon amgen

Dylai hyn ystyried gyntaf y dichonoldeb, y galw a'r opsiynau ar gyfer yr ardal sy'n gysylltiedig â thwristiaeth seiliedig ar weithgareddau. Dylai hyn gynnwys: a) deall diddordebau ac anghenion ymwelwyr a'r farchnad darged trwy ymchwil i gwsmeriaid, b) cynllun ar gyfer y modd y gall yr ardal gyflawni hyn orau. Yn rhan o'r broses hon, dylid adolygu gwaith a wnaed eisoes i nodi opsiynau: Hamdden a Dysgu Cysylltiedig â Choetiroedd – "Ysgolion" Coetir a Dysgu am Goetiroedd; Rheoli a Datblygu Coetiroedd; Darparu Antur a "Chwaraeon Amgen" – Lwybr BMX Gelli Werdd, Ardal Chwarae Coetir Gelli Werdd, a Pharth Chwarae Eithafol Garnant.

#### Sail Resymegol

Mae'r economi ymwelwyr yn farchnad sy'n gymharol danddatblygedig er gwaethaf agosrwydd yr ardal i Barc Cenedlaethol Bannau Brycheiniog a'r ffaith ei bod yn rhan o Ddyffryn Aman gyda'i amrywiaeth o lwybrau cerdded a beicio. Gallai Cwmaman fanteisio llawer mwy ar yr amgylchedd naturiol hwn.

#### Arweinydd

Cyngor Sir Gâr a Chyngor Tref Cwmaman

#### Cost ddangosol

£10,000

Ynghyd â £40,000 Adloniant a Dysgu Cysylltiedig â Choetiroedd

£340,000 Darparu Antur a "Chwaraeon Amgen"

#### Amserlen

Byrdymor a pharhaus

### Prosiect: Gwireddu twf cyfleusterau a llety ategol

#### Disgrifiad

Cyfateb i'r ddealltwriaeth o dwristiaeth seiliedig ar weithgareddau yn yr ardal. Gweithio ochr yn ochr â darparwyr, sefydliadau a grwpiau yn yr ardal i annog a chefnogi twf cyfleusterau a llety sy'n gysylltiedig â'r

economi ymwelwyr. Mae rhai o'r rhain eisoes wedi symud cynlluniau yn eu blaen ac yn datblygu trefniadau cyfatebol â darparwyr cyfagos.

#### **Sail Resymegol**

I ddenur farchnad gwyliau byr, mae angen i Gwmaman gynyddu capasiti o ran llety yn yr ardal gydag unedau deniadol o ansawdd uchel mewn lleoliadau hygyrch.

#### **Arweinydd**

Cyngor Sir Gâr a Chyngor Tref Cwmaman gydag ymrwymiad y sector preifat a mentrau

#### **Cost ddangosol**

I'w gadarnhau a phreifat

#### **Amserlen**

Y Tymor Canolig

### **Prosiect: Caffi, siop a chynllun llogi beiciau yn gysylltiedig â llwybrau beicio a cherdded Parc Cwmaman a Pharc Golwg yr Aman**

#### **Disgrifiad**

Mae'r Pafiliwn Bowlio wedi'i leoli ar ymyl Parc Golwg yr Aman, yn edrych dros afon Aman, nesaf at y llwybrau cerdded a beicio sy'n ymestyn ar hyd Cwmaman i Rydaman, ac yn agos i ardal gemau amldefnydd a Chlwb Rygbi yr Aman.

Bydd y prosiect yn archwilio addasrwydd y Pafiliwn Bowlio i gael ei ailstrwythuro i ddarparu incwm cynaliadwy sy'n gysylltiedig â'r defnydd o'r llwybrau, y parc a'r ardal gemau amldefnydd gyfagos.

Bydd hyn yn cynnwys:

- Caffi – gweithredwr trydydd parti neu'n cael ei redeg gan wirfoddolwyr o'r clwb bowlio, grwpiau rhieni neu'r ganolfan deuluoedd
- Siop fach/eitemau i'w gwerthu yn y caffi – wedi'u hanelu at yr amrywiaeth o ddefnyddwyr y parc, y llwybrau, yr ardal gemau amldefnydd a'r meysydd chwarae.
- Gwasanaeth llogi beiciau – oedolion, plant, beiciau tair olwyn, beiciau negeswyr/siopa a beiciau cludiant ar gyfer plant bach.

Dylid cynnal trafodaethau â darparwr cyfredol, wedi'i leoli ger iard y Cyngor, ynghylch cydweithredu.

#### **Sail Resymegol**

Dylai'r ardal ddefnyddio ei hasedau i gefnogi twf economaidd. Mae'r Pafiliwn Bowlio wedi'i leoli mewn man cyfleus i ddarparu amrywiaeth o wasanaethau i ddefnyddwyr y parc a'r llwybrau, a fydd yn cefnogi ei weithrediad cynaliadwy.

#### **Arweinydd**

Cyngor Sir Gâr a Chyngor Tref Cwmaman (menter ar y cyd â phartner datblygu o'r sector preifat, o bosibl, neu gaffael gweithredwr trydydd parti)

#### **Cost ddangosol**

£5,000 refeniw – gwerthuso opsiynau

£50,000 ailddatblygu

#### **Amserlen**

Y byrdymor i'r tymor canolig

### **Prosiect: Tŷ bynciau/tenantiaethau byrdymor ar raddfa fach**

#### **Disgrifiad**

Cefnogi ac annog y gwaith o ddarparu llety hunanddarpar (yn cynnwys llety sy'n addas ar gyfer twristiaeth seiliedig ar weithgareddau) trwy ddarparu pecyn cymorth/canllawiau sy'n gysylltiedig â graddio ansawdd a datblygu cyfleusterau llety, gan gynnwys tenantiaethau byrdymor (megis yr Hen Gaban Signalau) a'r Tŷ Bynciau (y Ganolfan Adnoddau Ieuenctid).

Byddai tenantiaeth byrdymor yn yr Hen Gaban Signalau sydd wedi dadfeilio, yn golygu ei drawsnewid yn eiddo gwyliau "unigryw", a fyddai'n cefnogi twristiaeth leol ac yn manteisio ar agosrwydd yr ardal leol i Barc Cenedlaethol Bannau Brycheiniog.

Byddai cysyniad y Tŷ Bynciau yn golygu sicrhau bod y Ganolfan Adnoddau Ieuenctid ar gael ar benwythnosau, ac yn ystod gwyliau ysgol a digwyddiadau arbennig, i'w logi i ymwelwyr â'r ardal.

#### **Sail Resymegol**

O ystyried y datblygiadau arfaethedig ar gyfer y Ganolfan Gymunedol, y Gweithdy Cymunedol, y Ganolfan Adnoddau Ieuenctid ac asedau eraill yn y gymuned, mae angen am gyflenwad cymedrol o leiaf o lety ar gyfer ymwelwyr.

#### **Arweinydd**

Cyngor Sir Gâr a Chyngor Tref Cwmaman (menter ar y cyd â phartner datblygu/gweithredwr o'r sector preifat, o bosibl)

#### **Cost ddangosol**

Mewn nwyddau gyda chymorth gan y gronfa llety strategol mewn perthynas â'r pecyn cymorth/canllawiau  
£18-55,000

£18,000 Tŷ bynciau (Canolfan Adnoddau Ieuenctid)  
£55,000 tenantiaethau byrdymor (Yr Hen Gaban Signalau)

#### **Amserlen**

Y byrdymor i'r tymor canolig

### **Prosiect: Cynllun a darpariaeth newydd o ran tir y cyhoedd**

#### **Disgrifiad**

Adolygu opsiynau ar gyfer gweithredu cynllun newydd o ran tir y cyhoedd ar gyfer yr ardal (yn enwedig safleoedd ger Heol Cwmaman a'r rhai sy'n cynnal prosiectau â blaenoriaeth a nodir), er enghraifft arwyddion (cyfeiriadol a llawn gwybodaeth, megis at gyfleusterau, e.e. taith ar hyd yr afon a lleoedd parcio), llwybrau lletach ar gyfer cerddwyr a 'pharciau poced' i ddarparu amgylchedd diogel a hyfyr ar gyfer siopwyr ac ymwelwyr.

#### **Sail Resymegol**

Mae angen cymryd camau i gefnogi sefydliadau i ailagor, gwireddu cyfleoedd newydd a thyfu, meithrin hyder a chroesawu siopwyr ac ymwelwyr yn ôl i Gwmaman, gan gynnwys ffocysu ymdrechion ar farchnata lleoedd a manteisio ar yr enillion sy'n deilio o ailgydio mewn masnachu.

#### **Arweinydd**

Cyngor Sir Gâr (Seilwaith cyfalaf a Thir ac asedau)

#### **Cost ddangosol**

£20,000 (heb gynnwys y gronfa cyllido cyfalaf)

#### **Amserlen**

Y byrdymor i'r tymor canolig

### **Prosiect: Canolfan Gymunedol Cwmaman**

#### **Disgrifiad**

Cefnogi Cyngor Tref Cwmaman i barhau i ddarparu amrywiaeth o wasanaethau cymunedol. Cynorthwyo gyda'r gwaith i ehangu gwasanaethau presennol a chyflwyno rhai

newydd sy'n cael eu cynnal yng Nghanolfan Gymunedol Cwmaman neu mewn perthynas â hi.

**Sail Resymegol**

Cysylltu gwasanaethau a buddion cymunedol ehangach â thwf economaidd. Dylid cefnogi'r ardal i gadw a dosbarthu elfen fwy o'r gwasanaethau cyhoeddus a, lle bo hynny'n

bosibl, defnyddio ei hasedau i gynnal twf economaidd, e.e. ad-drefnu eiddo'r sector preifat mewn ffyrdd sy'n cadw neu'n denu cyflogaeth.

**Arweinydd**

Cyngor Tref Cwmaman

**Cost ddangosol**

I'w chadarnhau

**Amserlen**

Y byrdymor i'r tymor canolig



### Blaenoriaeth 3: Pobl a Sgiliau – galluogi pobl i gyrchu gwaith a datblygu sgiliau i wireddu eu potensial

Mae proffil sgiliau yr ardal yn heriol mewn perthynas â chefnogi busnesau sy'n tyfu. Mae cyflogau isel yn effeithio ar ddewis, ac yn adlewyrchiad o'r sectorau cyflog isel sy'n dominyddu'r ardal. Er nad yw'r ystadegau'n dangos hyn eto, gallai cyfyngiadau trafndiaeth leol greu anawsterau yn y dyfodol agos o ran gallu'r ardal i gadw ei phobl ifanc. Mae angen i'r camau sicrhau bod y farchnad lafur leol yn cael ei datblygu i ddiwallu anghenion yr economi leol o ran twf, gan gynnwys hyrwyddo hunangyflogaeth ac entrepreneuriaeth yn llwybrau i waith.

Bydd y Cynllun Gweithredu yn canolbwyntio ar ddatblygu cynlluniau cyflogaeth a sgiliau i sicrhau bod pobl leol (yn enwedig pobl ifanc) yn gallu cyrchu swyddi lleol, sy'n cynnwys sicrhau bod gan y bobl sgiliau ar gyfer sectorau allweddol.

Amcanion a Chanlyniad	Camau Gweithredu	Adnoddau dangosol	Gweithio gyda
<ul style="list-style-type: none"> <li><b>Sicrhau bod yr holl breswylwyr lleol yn ymwybodol o gynlluniau cymorth priodol, ac yn gallu eu cyrchu</b></li> <li><b>Sicrhau bod gan yr holl breswylwyr lleol y sgiliau i ddiwallu anghenion presennol busnesau lleol, yn ogystal â'u hanghenion yn y dyfodol</b></li> </ul> <p><b>Canlyniad Allweddol – lleihau diweithdra a thangyflogaeth, gan gynnwys ymhlith y grwpiau economaidd-gymdeithasol sydd fwyaf dan anfantais</b></p>	<p>Sicrhau bod darparwyr lleol yn cynllunio ac yn darparu rhaglenni i gefnogi pobl i ddod o hyd i gyflogaeth yn y sectorau hynny sydd wedi tyfu yn ystod yr argyfwng</p> <p>Ymgysylltu â Phartneriaeth Dysgu a Sgiliau Rhanbarthol De-orllewin a Chanolbarth Cymru i lywio trafodaethau.</p> <p>Gweithio gyda chyd-weithwyr a darparwyr hyfforddiant i hyrwyddo'r broses o recriwtio prentisiaid i fusnesau lleol</p> <p>Dadansoddi'r bwlch sgiliau a chyrchu cyfleoedd dysgu</p> <p>Adolygu'r seilwaith ffisegol ac o bell a fyddai'n galluogi gwell mynediad i gyfleoedd dysgu, gan gynnwys amllder a rhyng-gysylltiadau gwasanaethau trafndiaeth gyhoeddus, a pha rôl y gallai trafndiaeth gymunedol ei chwarae.</p> <p>Gweithio gyda darparwyr gwasanaethau trenau a bysiau, ac archwilio opsiynau ar gyfer gwella amllder ac amserau'r gwasanaethau, ochr yn ochr â gwasanaethau a redir gan y gymuned, a hynny mewn ymdrech i ddarparu opsiynau cymudo hyfyw i gefnogi patrymau cyflogaeth a chyfleoedd ar ôl ysgol ac allgyrsiol a gynhelir mewn ardaloedd cyfagos. Mae gwelliannau i lein Dyffryn Aman hefyd wedi cael eu nodi. Archwilio cysylltiadau â phrosiect posibl i ail-greu llinell teithwyr – cysylltu â chynigion sy'n dod i'r amlwg o ran Metro De-Orllewin Cymru.</p>	<p>mewn nwyddau</p> <p>mewn nwyddau</p> <p>£2,000 dadansoddiad o'r bwlch sgiliau</p> <p>£16,000 Canolfan Adnoddau Ieuencid (Canolfan Addysg)</p> <p>£60,000 Gweithdy Cymunedol a Gofod Addysg (heb gynnwys y potensial i estyn i'r iard gefn)</p> <p>mewn nwyddau (i ddechrau)</p>	<p>Cyngor Sir Gâr – Sgiliau</p> <p>Cyngor Tref Cwmaman</p> <p>Y Tîm Twf</p> <p>Coleg Sir Gâr</p> <p>Ysgol y Bedol</p> <p>Cymdeithas Gwasanaethau Gwirfoddol Sir Gâr (CAVS)</p> <p>Cyngor Sir Gâr – seilwaith cyfalaf</p> <p>Cyngor Sir Gâr – tir ac asedau</p> <p>Partneriaeth Dysgu a Sgiliau Rhanbarthol De-orllewin a Chanolbarth Cymru</p> <p>Menter Dinefwr</p>

## Prosiectau â blaenoriaeth

### Prosiect: Dadansoddiad o'r bwlch sgiliau a chyrcu cyfleoedd dysgu

#### Disgrifiad

Mae angen adolygu'r seilwaith ffisegol ac o bell a fyddai'n galluogi gwell mynediad i gyfleoedd dysgu, gan gynnwys amllder a rhyng-gysylltiadau gwasanaethau trafndiaeth gyhoeddus, a pha rôl y gallai trafndiaeth gymunedol ei chwarae. Gall hyn gynnwys gweithio gyda darparwyr gwasanaethau trenau a bysiau i archwilio opsiynau ar gyfer gwella amllder ac amserau'r gwasanaethau mewn ymdrech i ddarparu opsiynau cymudo hyfyw i gefnogi patrymau cyflogaeth a chyfleoedd ar ôl ysgol ac allgyrsiol a gynhelir mewn ardaloedd cyfagos.

Yn gysylltiedig â hyn, dylid cynnal prosiect ymchwil i nodi a thynnu sylw at y bylchau sgiliau a'r heriau recriwtio mwyaf amlwg a wynebwr gan fusnesau yng Nghwmaman. Dylid ymgysylltu â Phartneriaeth Dysgu a Sgiliau Rhanbarthol De-orllewin a Chanolbarth Cymru i lywio trafodaethau. Mae blaenoriaethau'r diwydiannau rhanbarthol yn cynnwys: Deunyddiau Uwch, Gweithgynhyrchu ac Ynni; Adeiladu; y Diwydiannau Creadigol a TGCh; Bwyd a Diwydiannau sy'n Ymwneud â'r Tir; Gwasanaethau Ariannol a Phroffesiynol; Iechyd a Gofal Cymdeithasol; Hamdden, Twristiaeth a Manwerthu; a Gwasanaethau Cyhoeddus.

Gan weithio ar y cyd â Chyngor Tref Cwmaman, dylai Cyngor Sir Caerfyrddin adolygu'r gofynion a'r ddarpariaeth o ran addysg a hyfforddiant yn yr ardal ac ystyried opsiynau ar gyfer ailstrwythuro, gan gynnwys defnyddio adeiladau lleol megis Canolfan Gymunedol Cwmaman, y Ganolfan Adnoddau Ieuenctid a'r Gweithdy Gymunedol. Dylid hefyd ddatblygu'r ddarpariaeth leol bresennol o ran gwasanaeth a hyfforddiant – gan nodi lle y mae cyfleoedd yn bodoli i gysylltu'n uniongyrchol â phobl a diwydiannau, e.e. meithrin

sgiliau'n ymwneud â thechnoleg, dysgu a defnyddio cyfarpar newydd, y gall cyflogeion ddod â nhw 'nôl i'r busnes.

#### Sail Resymegol

Mae proffil sgiliau yr ardal yn heriol mewn perthynas â chefnogi busnesau sy'n tyfu. Mae yna ddibyniaeth ar weithgareddau addysgol ac allgyrsiol y tu allan i'r ardal, sy'n broblem sylweddol i'r rheiny nad oes ganddynt fynediad at gludiant preifat. Er nad yw'r ystadegau'n dangos hyn eto, gallai cyfyngiadau trafndiaeth leol greu anawsterau yn y dyfodol agos o ran gallu'r ardal i gadw ei phobl ifanc.

#### Arweinydd

Cyngor Sir Gâr a Chyngor Tref Cwmaman

#### Cost ddangosol

£2,000 dadansoddiad o'r bwlch sgiliau

£16,000 Canolfan Adnoddau Ieuenctid (Canolfan Addysg)

£60,000 Gweithdy Gymunedol a Gofod Addysg (heb gynnwys y potensial i estyn i'r iard gefn)

#### Amserlen

Y byrdymor i'r tymor canolig

### Prosiect: Trafnidiaeth gymunedol a chyhoeddus

#### Disgrifiad

Gweithio gyda darparwyr gwasanaethau trenau a bysiau, ac archwilio opsiynau ar gyfer gwella amllder ac amserau'r gwasanaethau, ochr yn ochr â gwasanaethau a redir gan y gymuned, a hynny mewn ymdrech i ddarparu opsiynau cymudo hyfyw i gefnogi patrymau cyflogaeth a chyfleoedd ar ôl ysgol ac allgyrsiol a gynhelir mewn ardaloedd cyfagos. Adolygu'r seilwaith ffisegol ac o bell a fyddai'n galluogi gwell mynediad i gyfleoedd dysgu, gan gynnwys amllder a rhyng-gysylltiadau gwasanaethau trafndiaeth gyhoeddus, a pha rôl y gallai trafndiaeth gymunedol ei chwarae.

Archwilio cysylltiadau â phrosiect posibl i ail-greu llinell teithwyr (gwelliannau i reilffordd Dyffryn Aman) a chynigion ar gyfer Metro De-orllewin Cymru. Oherwydd cymhlethdod, cost ac amserlen prosiect y llinell teithwyr, dylid adolygu nifer o opsiynau ochr yn ochr â thrafodaethau â phartneriaid allweddol, a dylid datblygu achos busnes a ffefrir. Dylai hwn gynnwys ymyraethau ar raddfa lai, ynghyd â chysylltiadau rhanbarthol ar raddfa fwy, e.e. gohirio, cyflwyno achos i Network Rail gyda chymorth gan gyngor Sir Caerfyrddin a Chyngor Bwrdeistref Sirol Castell-nedd Port Talbot, gwasanaeth ysgafn (efallai llai o gerbydau, tram, trydanol), deall sut y mae rheilffyrdd eraill megis Rheilffordd Gwili yn gweithredu mewn perthynas â thwristiaeth, nodi'r modd y gallai'r llinell gysylltu â chynigion newydd ar gyfer Metro De-orllewin Cymru.

#### Sail Resymegol

Manteisio i'r eithaf ar agosrwydd Cwmaman at gytreff allweddol yn Sir Gaerfyrddin, Castell-nedd Port Talbot ac Abertawe a'i fynediad iddynt.

Mae yna ddibyniaeth ar weithgareddau addysgol ac allgyrsiol y tu allan i'r ardal, sy'n broblem sylweddol i'r rheiny nad oes ganddynt fynediad at gludiant preifat.

#### Arweinydd

Cyngor Sir Gâr (Seilwaith cyfalaf a Thir ac asedau a Sgiliau)

#### Cost ddangosol

I'w chadarnhau

#### Amserlen

Y byrdymor i'r tymor canolig i'w adolygu

Y tymor canolig i'r tymor hirach ar gyfer cynllunio a gweithredu





## Blaenoriaeth Drawsbynciol: Cyfathrebu, cydweithredu a grymuso

Er nad oes yna un sefydliad sy'n gyfrifol am ailddechrau, adfywio ac adnewyddu'r economi, mae ymatebion y llywodraeth wedi dibynnu i raddau helaeth ar awdurdodau lleol ochr yn ochr â phartneriaid allweddol dethol i ymgysylltu â'r gymuned fusnes a'i chefnogi. Bydd llwyddiant parhaus yn dibynnu ar raddau ac effeithiolrwydd y cyfathrebu a'r cydlynu rhwng y partneriaid hyn a

busnesau – gan gryfhau'r broses gydweithredu, adeiladu sail dystiolaeth gadarn, a datblygu cynllun cyfathrebu. Mae'n hanfodol bod y gymuned fusnes a'r gymuned leol yn ymrwymo i'r cynllun adferiad economaidd. Er bod y cynllun yn cyd-fynd â chynlluniau cenedlaethol a sirol ar hyn o bryd (i sicrhau'r effaith fwyaf), bydd yn hanfodol i bartneriaid fod yn hyblyg, gan addasu ac ailosod y blaenoriaethau hyn yng ngoleuni unrhyw newidiadau yn y dyfodol, gan gynnwys y

*The means: newid llefydd er gwell.*

pandemig presennol a Brexit. Bydd penodi Swyddogion Trefi Marchnad sy'n siarad Cymraeg gan Gyngor Sir Caerfyrddin yn rhan o'r Fenter Deg Tref, yn adnodd pwysig a defnyddiol.

## Llywodraethu, Cyllido a Chyflawni

Trwy Grwpiau Adfer Cymunedol yr Economi Fusnes, bydd gan Gyngor Sir Caerfyrddin rôl allweddol o ran gweithredu a monitro'r gwaith o gyflawni'r Cynllun Gweithredu; gan ddarparu arweinyddiaeth ddinesig a chymunedol gref, helpu i feithrin cymuned fusnes ymgysylltiedig a gwybodus a defnyddio ei hasedau, ynghyd â dylanwad ac arbenigedd i gyflawni adferiad sy'n creu cyflogaeth o ansawdd ac economi leol gynaliadwy, gynhwysol a chydnerth.

Mae profiad COVID-19 wedi amlygu pwysigrwydd a llwyddiant gweithredoedd ar y cyd. Bydd gweithio mewn partneriaeth yn hanfodol, a dylid ystyried ac adolygu Cynllun Gweithredu ac Adfer Economi Leol Cwmaman yn y cyd-destun ehangach, yn arbennig y Cynllun Adfer Cenedlaethol a Strategaeth Adfer Sir Gaerfyrddin. Ystyriaeth gynnar fydd pa gamau gweithredu a phrosiectau y gellir eu cyflawni ar draws sawl un (neu bob un) o'r Deg Tref i sicrhau darbodion maint ac effeithlonrwydd.

Bydd gan Egin-dîm Twf Economaidd Cwmaman, ynghyd â'r Cyngor Tref, rôl bwysig i'w chwarae wrth lunio a blaenoriaethu camau gweithredu, hyrwyddo'r cynllun sy'n dod i'r amlwg, ac ymgysylltu â'r gymuned fusnes trwy'r cam 'adferiad' hwn.

Pan fydd y cynllun wedi'i gadarnhau, bydd angen datblygu metrigau perfformiad manwl, a fydd yn dibynnu ar yr ymyraethau penodol yr ymgymerir â nhw.

Bydd yn hanfodol i bartneriaid fod yn hyblyg, gan addasu ac ailosod blaenoriaethau yng ngoleuni unrhyw newidiadau yn y dyfodol, gan gynnwys ton arall o'r pandemig.

Un agwedd bwysig yw'r modd y caiff hyn ei gyfleu ymhlith y gymuned fusnes. Mae ymateb yr awdurdod lleol ynghylch cymorth ariannol (ochr yn ochr â phartneriaid rhanbarthol a chenedlaethol) wedi cael sawl effaith gadarnhaol; gan alluogi busnesau i oroesi'r cyfnod hwn, sicrhau eu parhad (o leiaf yn y dyfodol agos), a chynnal hwyliu cadarnhaol. Gellir defnyddio cronfa ddata cysylltiadau yr awdurdod lleol (sydd wedi'i hatgyfnerthu'n sylweddol yn ystod y pandemig) yn y ffordd orau ar adeg pan nad yw'r sianeli i gyrraedd cynulleidfaoedd targed erioed wedi bod yn fwy amrywiol na phwerus.

Mae swm sylweddol o gyllid wedi cael ei ddyrannu i'r argyfwng uniongyrchol. Mae'n debygol y bydd y gwaith o gyflawni Cynllun Twf a Chynllun Adfer Cwmaman yn cael ei ariannu trwy amrywiaeth o ffynonellau, sy'n cynnwys rhaglenni cenedlaethol a'r sector preifat.

Lle bo angen cyllid gan yr awdurdod lleol, mae'n debygol y bydd y Cyngor yn ceisio sicrhau bod unrhyw fuddsoddiad yn cael ei flaenoriaethu i gyflawni'r prosiectau hynny a fydd yn cael yr effaith fwyaf ar yr economi leol.

## Mentrau newydd a chymorth busnes

Mewn ymateb i COVID-19, mae'r Cyngor Sir wedi sefydlu adnoddau sylfaenol i gefnogi adferiad a thwf trefi gwledig. Trwy weithio gyda Llywodraeth Cymru a rhaglen LEADER y Cynllun Datblygu Gwledig, bydd amrywiaeth o fentrau newydd a chymorth busnes yn dod ar gael.

Mae'r cynlluniau adferiad a thwf yn bwysig oherwydd eu bod yn darparu tystiolaeth ategol o ran yr anghenion lleol, ac yn nodi'r amrywiaeth o gyfleoedd y gallai'r cronfeydd a'r adnoddau newydd hyn helpu i'w cyflwyno, sy'n cynnwys:

- Penodi **Swyddogion Trefi Marchnad** a fydd yn gweithio gyda threfi ac yn mynd ar drywydd camau gweithredu a nodir yn y cynlluniau adferiad a thwf economaidd.
  - **Cyllid sbarduno** newydd i gynorthwyo timau cynllun twf y dref i ddatblygu datrysiadau arloesol i ddiwallu eu hanghenion uniongyrchol ac i fodloni eu huchelgeisiau o ran twf yn y dyfodol.
  - **Cyllid cyfalaf** newydd i gefnogi syniadau a nodir yn y cynlluniau adferiad a thwf, a hefyd i gefnogi'r broses o ddatblygu busnesau newydd mawr eu hangen a chynyddu gofod cyflogaeth.
- Cyllido Deg Tref – £1 miliwn**
- **Cronfeydd Grantiau Busnes** Cyngor Sir Caerfyrddin – cyfleoedd i fusnesau wneud cais am gymorth uniongyrchol trwy'r Gronfa Adferiad, y Gronfa Cymorth Refeniw, y Gronfa Mentrau Gwledig, y Gronfa Datblygu Eiddo Masnachol Trawsnewidiol, y Gronfa Dechrau Busnes a'r Gronfa Twf Busnesau.
- Cronfa Datblygu Eiddo Masnacho Trawsnewidiol**

**Sir Gaerfyrddin – £1 miliwn**  
**Cronfa Mentrau Gwledig Sir Gaerfyrddin – £500,000**

**Y Rhaglen Trawsnewid Trefi (Buddsoddiad Adfywio Targeddedig blaenorol) – £1.2 miliwn**  
**Cronfa Ynni Adnewyddadwy Busnesau – £500,000**  
**Grantiau Dechrau a Thyfu Busnesau – £500,000**  
**Cronfa Cefnogi Sgiliau Busnes – £200,000**

- **Datrysiadau digidol y dref** – cyfres o fentrau i gefnogi busnesau a chymunedau i sicrhau cysylltedd cyflymach a mwy dibynadwy â'r Rhynggrwyd, a chyfaddasiad sy'n cynnwys cyfres o weminarau i helpu i adeiladu busnes llwyddiannus ar-lein a chymhwyso trefi CLYFAR digidol.
- **Seilwaith Cyfeillgar i Feiciau** sy'n cynnwys darpariaeth ar gyfer storio beiciau mewn lleoliadau allweddol, gan gynnwys cyfnewidfeydd trafndiaeth gyhoeddus ac archwilio'r posibilrwydd o gyflwyno gwasanaeth gwefru e-feiciau.
- Mae cyllid wedi'i sicrhau ar gyfer **hynodrwydd/marchnata lleol**, sy'n cynnwys deunydd hyrwyddo wedi'i frandio a chynnwys cyfryngau cymdeithasol wedi'i baratoi ar gyfer pob tref.
- Strategaeth i gefnogi buddsoddiad lleol ym musnesau a mentrau yr **economi gylchol**.
- **Cynlluniau ynni lleol** – bydd Ynni Sir Gâr Cyfyngedig yn cefnogi cymunedau i nodi a chwmpasu safleoedd posibl ar gyfer cynhyrchu ynni newydd.

## Atodiad 1: Sir Gaerfyrddin Wledig

Mae Sir Gaerfyrddin wedi'i lleoli yn rhanbarth Dinas Bae Abertawe yng Ngorllewin Cymru. Mae'r Sir yn ymestyn dros arwynebedd o 2,370 km<sup>2</sup>, ac mae ganddi boblogaeth o 187,568 (amcangyfrifon canol blwyddyn 2018 yr ONS ar gyfer y boblogaeth) a dwysedd poblogaeth o 79 o bobl fesul km<sup>2</sup>. Mae poblogaeth y Sir wedi cynyddu 2% rhwng 2011 a 2018, o gymharu â chyfartaledd o 5% yng Nghymru. Mae amcanestyniadau'r boblogaeth i gefnogi adolygiad Cyngor Sir Gaerfyrddin o'i Gynllun Datblygu Lleol Adneuo yn amrywio rhwng twf o 7.6% a 9.6% yn ystod 2018-2033. Sir Gaerfyrddin yw'r trydydd awdurdod lleol mwyaf yn ôl arwynebedd, ac mae ganddi'r bedwaredd boblogaeth fwyaf yng Nghymru. Mae'n cynnwys 58 o wardiau etholaethol, a rennir ymhellach yn 112 o Ardaloedd Cynnyrch Ehangach Haen Is.

Mae **Sir Gaerfyrddin wledig** yn cynnwys lleoliadau hynod o nodweddiadol a deniadol, gyda chywiliad o drefi marchnad a lleoliadau manwerthu modern, ynghyd â thirweddau syfrdanol a threftadaeth a diwylliant cyfoethog ac amrywiol<sup>1</sup>. Mae ardaloedd gwledig yn cyfrif am tua 94% o'r Sir yn ôl maint, a thua 62% yn ôl poblogaeth.

Yn nhermau'r economi a chyflogaeth, mae gan Sir Gaerfyrddin **oruchafiaeth o fusnesau bach a micro**, sy'n hanfodol i gynaliadwyedd yr economi leol. Mae **twristiaeth, addysg, iechyd a'r diwydiannau creadigol** yn gynyddol yn ffurfio asgwrn cefn yr economi wledig, ochr yn ochr â **sectorau traddodiadol megis amaethyddiaeth**. Nid yw llawer o'r **syfaen fusnes sefydledig yn perthyn i'r categori twf uchel** (mae'n bwysig cofio, nid yw hyn yn golygu nad oes gan fusnesau'r potensial i dyfu), gyda nifer yn **eiddo i deuluoedd**. Yn gyffredinol **cyfran gymharol isel o gyflogaeth y rhanbarth sydd mewn busnesau gwybodaeth ddwys**, ac mae'r gyfran yn llai fyth mewn

ardaloedd gwledig. Er bod y gyfradd diweithdra ledled y boblogaeth oedran gweithio wedi parhau'n sefydlog yn ystod y blynyddoedd diwethaf, rhagwelir y bydd trywydd **adferiad a thwf economaidd yn dilyn patrwm o dwf heb swyddi**. Caiff hyn ei ddwysáu gan **gyfran uchel o'r boblogaeth oedran gweithio yn cael ei dosbarthu'n economaidd anweithgar**. Cydnabyddir ar lefel y sir fod angen sicrhau mynediad digonol at wasanaethau allweddol er mwyn denu a chadw pobl dalentog, gwasanaethau sy'n araf gael eu colli mewn nifer o drefi a phentrefi gwledig.

### Nodweddion a heriau allweddol Sir Gaerfyrddin wledig yw<sup>2</sup>:

- Goruchafiaeth o fusnesau bach a chanolig eu maint, gydag 87% o'r busnesau yn cyflogi llai na 9 cyflogai
- Mae cyfran uwch yn cael eu cyflogi mewn gwasanaethau â gwerth ychwanegol is, megis amaethyddiaeth
- Mae mudo ymhlith pobl ifanc dalentog a medrus yn broblem allweddol i ardaloedd gwledig, sy'n cynnwys cyfran is o bobl 20-39 oed
- Treiddiad cyfyngedig y system drafnidiaeth gyhoeddus ac amllder y gwasanaeth
- Mynediad cyfyngedig i fand eang, ynghyd â band eang araf yn yr ardaloedd gwledig mwy anghysbell
- Diffyg lle ar gyfer cyflogaeth
- Mae pob ward wledig, ac eithrio tref Caerfyrddin a Llandeilo, yn y 30% mwyaf difreintiedig mewn perthynas â mynediad at wasanaethau
- Mae nifer y siaradwyr Cymraeg wedi disgyn 6.2% i 43.9%, sy'n golled o 11,165 o siaradwyr Cymraeg yn y sir rhwng 1991 a 2011.

### Mae camau gweithredu arfaethedig i gefnogi Sir Gaerfyrddin Wledig yn cynnwys:

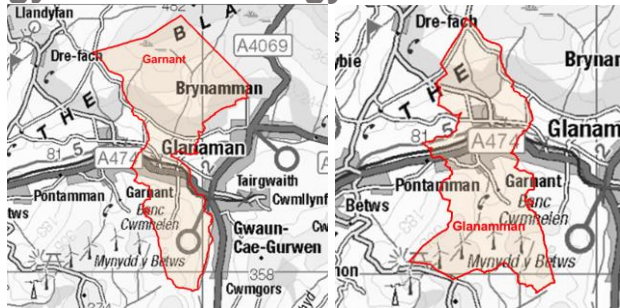
- Cefnogi'r broses o ddatblygu, cadw ac arbenigo busnesau
- Cefnogi gweithlu medrus ac uchelgeisiol
- Ceisio creu cynifer o swyddi â phosibl a gwella'r rhagolygon o ran cyflogaeth
- Cefnogi'r broses o feithrin economi wybodaeth
- Datblygu hynodrydd ac apêl yr ardal o ran twristiaeth, buddsoddi mewn busnesau a mynd i'r afael â thlodi gwledig.



<sup>1</sup>Strategaeth Datblygu Lleol ar gyfer Sir Gaerfyrddin Wledig – Dogfen Gryno

<sup>2</sup>Cynllun adfywio strategol ar gyfer Sir Gaerfyrddin 2015-2030 – Trawsnewidiadau

## Atodiad 2: Crynodeb economaidd-gymdeithasol ar gyfer Cwmaman



### Yr Ardal a'r Boblogaeth

- Mae Cwmaman yn cyfrif am 2.5% o boblogaeth y sir ac 1.2% o'i thir
- Er bod Sir Gaerfyrddin wedi gweld twf o 2% (3,607) yn y boblogaeth rhwng 2011 a 2018, mae Cwmaman wedi gweld twf o 2.1% (95) yn y boblogaeth, o 4,502 i 4,597
- Mae gan Gwmaman (sy'n cynnwys Garnant a Glanamau) gyfran fymryn yn uwch o boblogaeth oedran gweithio na'r cyfartaledd ar gyfer y sir, ond cyfran is na'r cyfartaleddau cenedlaethol
- Gyda thwf cymedrol ymhlith y grwpiau oedran 0-15 ac 16-64
- A thwf mwy (7.7%) yn y rhai sy'n 65 oed neu'n hŷn

### Y Cyflenwad Llafur

- Mae gweithgarwch economaidd a chyflogaeth yn is na'r cyfartaleddau sirol a chenedlaethol.
- Mae diweithdra yn sylweddol uwch na'r cyfartaleddau sirol a chenedlaethol.
- Mae'r cyfraddau anweithgarwch economaidd yn amlwg yn uwch yng Ngarnant a Glanamau na'r cyfartaleddau sirol a chenedlaethol.
- Mae'r rhai sy'n dioddef o salwch hirdymor yn cyfrif am draean o hyn.
- Mae swyddi gweinyddol ac ysgrifenyddol, galwedigaethau â chrefftau medrus, gofal, swyddi hamdden a gwasanaethau eraill, a gweithredwyr prosesau, peirianwaith a pheiriannau, yn cyfrif am dros

52% o'r swyddi yng Ngarnant a Glanamau, sy'n uwch na'r cyfartaleddau sirol a chenedlaethol.

- Mae yna nifer sylweddol yn llai o swyddi proffesiynol.

### Y Galw am Lafur

- Mae cyfran uchaf y swyddi yng Ngarnant yn y sectorau iechyd, addysg, gweinyddu ac amddiffyn cyhoeddus, a manwerthu
- Mae cyfran uchaf y swyddi yng Nglanaman yn y sectorau iechyd ac adeiladu
- Mae gan yr ardal gyfran sylweddol is o swyddi ar draws pob diwydiant arall o gymharu â'r cyfartaleddau lleol a chenedlaethol
- Mae enillion wythnosol gweithwyr llawn-amser yn nwyrain Caerfyrddin a Dinefwr yn is na'r cyfartaleddau lleol a chenedlaethol
- Er bod enillion gweithwyr rhan-amser yn uwch na'r cyfartaleddau lleol a chenedlaethol, mae eu cyflog fesul awr yn dangos bod hyn yn ganlyniad i weithio mwy o oriau
- Mae incwm canolrifol aelwydydd ar gyfer Garnant, yn seiliedig ar ddata 'PayCheck' CACI ar gyfer 2018, yn £22,456, sef y degfed isaf (o blyth 58 o wardiau) yn Sir Gaerfyrddin; mae hyn 13.5% yn is na chanolrif Sir Gaerfyrddin, sef £25,488. Amcangyfrifir bod incwm canolrifol aelwydydd Glanamau yn £22,379, sef y nawfed isaf yn Sir Gaerfyrddin; mae hyn 13.9% yn is na chanolrif y sir

### Busnesau

- Mae cryn dipyn yn fwy o fentrau ac unedau lleol ar y lefel micro yng Nghwmaman o gymharu â'r cyfartaleddau lleol a chenedlaethol.

### Budd-daliadau Diweithdra

- Mae canran y rhai sy'n hawlio budd-dal yng Ngarnant a Glanamau yn sylweddol uwch na'r lefelau lleol a chenedlaethol.

### Cymwysterau a Sgiliau

- Mae nifer y bobl sydd heb unrhyw gymwysterau yn uwch na'r cyfartaleddau sirol a chenedlaethol. Mae'r rheiny sy'n meddu ar Gymhwyster Galwedigaethol Cenedlaethol (NVQ) lefel 4 ac uwch yn sylweddol is na'r cyfartaleddau sirol a chenedlaethol.

### Y Gymraeg

- Mae Sir Gaerfyrddin yn cynnwys nifer sylweddol yn fwy o siaradwyr Cymraeg na'r cyfartaledd cenedlaethol – bron ddwywaith cynifer
- Mae'r niferoedd yng Ngarnant a Glanamau yn sylweddol uwch na'r cyfartaleddau yn y sir ac yng Nghymru o ran y rheiny sy'n gallu siarad Cymraeg.

### Tai

- Mae tai'r ardal yn cynnwys tai pâr a thai sengl yn bennaf. Y categori lleiaf yw carafanau neu adeileddau dros dro symudol eraill (sydd yng Ngarnant).
- Mae gan y ddwy ward 290 o gartrefi sy'n eiddo i'r awdurdod lleol a 109 o gartrefi sy'n eiddo i Gymdeithasau Tai.

### Indecsaus Amddifadedd Lluosog

- Mae ward Garnant yn cynnwys un Ardal Gynnyrch Ehangach Haen Is (Garnant), ac mae ward Glanamau yn cynnwys dwy Ardal Gynnyrch Ehangach Haen Is – Glanamau 1 (Gweithdai Glanamau, Heol Grenig) a Glanamau 2 (Ysbyty Dyffryn Aman). Mae Garnant yn cael ei rhestru'n 33ain yn Sir Gaerfyrddin ac yn 636ed yng Nghymru. Mae Glanamau 1 yn cael ei rhestru'n 30ain yn Sir Gaerfyrddin ac yn 557fed yng Nghymru. Mae Glanamau 2 yn cael ei rhestru'n 25ain yn Sir Gaerfyrddin ac yn 525ed yng Nghymru. Mae incwm, cyflogaeth, iechyd ac addysg yn faterion sy'n peri pryder penodol, gyda phroblemau ynysig yn ymwneud â mynediad at wasanaethau, yr amgylchedd ffisegol a thai.



*The means:* [newid llefydd er gwell.](#)

**Swyddfa Cymru**

Uned 3, 21-25 West End, Llanelli,  
Sir Gaerfyrddin SA15 3DN  
Ffôn: +44 (0)1554 780170

**Swyddfa Llundain**

1<sup>st</sup> Floor, 28 Marshalsea Road,  
London, SE1 1HF  
Ffôn: +44 (0)20 7403 4135

[www.themeans.co.uk](http://www.themeans.co.uk)