



The means: newid llefydd er gwell.

Llandeilo: Lle daw cefn gwlad a chwaeth ynghyd

Cynllun Twf Economaidd

Gorffennaf 2021 (terfynol)

Swyddfa Cymru
Uned 3, 21-25 West End, Llanelli,
Sir Gaerfyrddin SA15 3DN
Ffôn: +44 (0)1554 780170

Swyddfa Llundain
1st Floor, 28 Marshalsea Road,
London, SE1 1HF
Ffôn: +44 (0)20 7403 4135

www.themeans.co.uk



Cynnwys

Gosod y cyd-destun	3
Llandeilo – gwireddu ein potensial i dyfu.....	3
Arfarniad o'r treflun – nodweddion, priodoleddau ac asedau'r lle (ffotograffiaeth/delweddu)	5
Heriau a chyfleoedd	6
Ein Gweledigaeth o ran Twf Economaidd.....	7
Blaenoriaethau o ran Twf Economaidd.....	7
Safleoedd y Prosiectau â Blaenoriaeth Arfaethedig	8
Blaenoriaethau o ran Twf Economaidd, Prosiectau a Chynllunio Adferiad	9
Blaenoriaeth 1: Cefnogi cydnerthedd busnesau a'u twf yn y dyfodol.....	9
Prosiectau â blaenoriaeth	10
Hengwrt a Hen Neuadd y Farchnad – gwireddu potensial asedau'r sector cyhoeddus i dyfu	10
Ystad Ddiwydiannol Beechwood	10
Blaenoriaeth 2: Mireinio cynnyrch y dref o ran gwyliau byr a bwyd	11
Prosiectau â blaenoriaeth	12
Marchnata a Brand Llandeilo.....	12
Dathlu a chefnogi'r cynnig annibynnol	12
Blaenoriaeth 3: Tref ddeniadol, hygyrch a CHLYFAR	13
Prosiectau â blaenoriaeth	14
Cynllun a darpariaeth newydd o ran tir y cyhoedd – Stryd y Brenin, Stryd y Farchnad, Heol Cilgant	14
Cynllun Tref Glyfar Llandeilo	14
Hyrwyddo a chefnogi safleoedd tai.....	14
Adolygu lleoliad ac argaeledd manau parcio	14
Ffordd osgoi yr A483.....	15
Blaenoriaeth Drawsbynciol: Cyfathrebu, cydweithredu a grymuso	16
Llywodraethu, Cyllido a Chyflawni	17
Mentrau newydd a chymorth busnes	17
Atodiad 1: Sir Gaerfyrddin Wledig	18
Atodiad 2: Crynodeb economaidd-gymdeithasol ar gyfer Llandeilo	19

Gosod y cyd-destun

Mae'r cynllun hwn yn benllanw cyfres o ddogfennau ac adroddiadau technegol a baratowyd (cyn ac yn ystod COVID) i ennyn, llywio ac ysgogi trafodaeth ynghylch cyfeiriad Cynllun Twf Economaidd ar gyfer Llandeilo.

Mae'r cynllun hwn yn canolbwyntio ar y canlynol:

- Gwireddu ein potensial i dyfu
- Heriau a chyfleoedd
- Ein Gweledigaeth o ran Twf Economaidd
- Blaenoriaethau o ran Twf Economaidd
- Prosiectau â blaenoriaeth, a llunio cynlluniau gweithredu
- Llywodraethu, Cyllido a Chyflawni

Mae'n tynnu ar amrywiaeth o Adroddiadau Technegol, gan gynnwys:

- Cynllun Drafft ar gyfer Adfer a Gweithredu'r Economi Leol (dyfyniad/crynodeb o'r papur)
- Cynllun Drafft ar gyfer Adfer a Gweithredu'r Economi Leol
- Aseu effaith COVID-19 ar economi leol y dref
- Crynodeb o'r Papur Sefyllfa a Thystiolaeth
- Crynodeb o'r Adroddiad Tystiolaeth o ran Perfformiad, Hyfywedd a Bywiogrwydd
- Dadansoddiad Lefel Uchel o'r Cynllun Trefol

Llandeilo – gwireddu ein potensial i dyfu

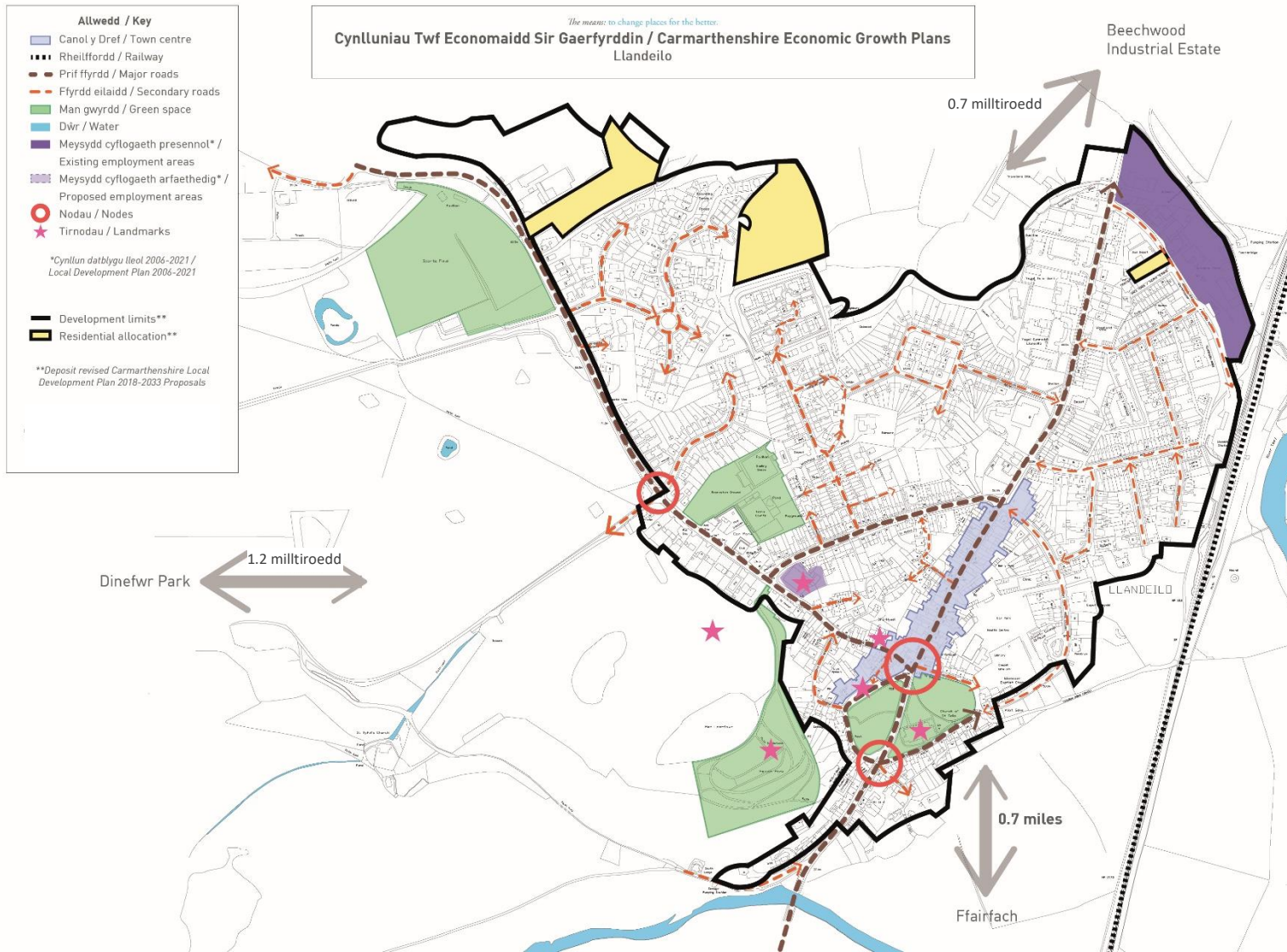
Gyda'i hanes cyfoethog a'i lleoliad hardd, ychydig iawn o drefi y gellir eu hystyried yn rhai mwy deniadol na Llandeilo.

Mae'r dref yn edrych dros Afon Tywi a'r A483 sy'n ei chroesi dros bont garreg o'r 19eg ganrif, ac mae wedi'i hamgylchynu gan dir amaeth a choetiroedd a'i lleoli wrth ymyl pwynt mwyaf gorllewinol Parc Cenedlaethol Bannau Brycheiniog. Mae Llandeilo yn dref farchnad fach sy'n ffynnu, ac mae ganddi gymuned leol o tua 2,000 o breswylwyr sy'n cael eu gwasanaethu gan siopau annibynnol arbenigol. Mae'n adnabyddus am ei siopau, ei thwristiaeth, ei hasedau diwylliannol a'r sîn fwyd.

Yn ogystal â'r ardal gyfagos, mae Llandeilo o fewn cyrraedd hawdd i Barc a Chastell Dinefwr, Gerddi Aberglasne, Castell Carreg Cennen, a'r Ardd Fotaneg Genedlaethol.



Arfarniad o'r treflun – nodweddion, priodoleddau ac asedau'r lle (mapio/delweddu)



Arfarniad o'r treflun – nodweddion, priodoleddau ac asedau'r lle (ffotograffiaeth/delweddu)



Yr olygfa tuag at Stryd y Brenin



Unedau manwerthu ar hyd Stryd y Brenin



Adeilad Neuadd y Farchnad ar gornel Stryd Caerfyrddin a Heol Newydd



Cyngor Tref Llandeilo



Yr adeilad sy'n wynebu Neuadd y Farchnad (yr ysgol Genedlaethol yn flaenorol), Stryd Caerfyrddin



Parc Penlan – mynedfa



Tai teras ar hyd Heol Newydd



Maes parcio Llandeilo wrth Heol Cilgant



Yr olygfa o Stryd Rhosmaen wrth y gyffordd â Heol Newydd



Neuadd Ddinesig Llandeilo



Yr olygfa i lawr Stryd Caerfyrddin tuag at Stryd Rhosmaen

Heriau a chyfleoedd

Mae Llandeilo yn dref wledig wedi'i lleoli yn Nwyrain Sir Gaerfyrddin. Mae'r dref yn ward Llandeilo. Mae'r ward yn ymestyn dros 47.49 km², sy'n cyfrif am 2.0% o arwynebedd Sir Gaerfyrddin. Mae poblogaeth Llandeilo, sef 2,996 (lefel y ward) yn 1.6% o boblogaeth y sir.

Mae ei lleoliad wrth groestoriad prif gefnffyrdd yr A483 gogledd-de a'r A40 dwyrain-gorllewin a rheilffordd Calon Cymru yn golygu ei bod yn strategol agos at gytreffi llawer mwy Gorllewin Cymru, sef Caerfyrddin, Llanelli, Abertawe a Chastell-nedd.

Gydag amrywiaeth o siopau annibynnol, cyfleusterau, lleoliad unigryw, amgylchynau a hygyrchedd i weithgareddau ehangach, mae Llandeilo eisoes yn dref ac yn gyrchfan dwristiaeth lwyddiannus. Ac mae'n chwarae rôl hanfodol yn lleol wrth wasanaethu a darparu cyflogaeth i'w chymuned leol a'r ardaloedd cyfagos.

Mae microfentrau a mentrau bach yn dominyddu Llandeilo, sy'n hanfodol i gynaliadwyedd yr economi leol.

Mae gan Llandeilo gyfran uchel o 'weithgareddau llety a gwasanaeth bwyd' a'r 'celfyddydau, adloniaeth a hamdden'.

Mae siopau/manwerthu yn cynrychioli'r defnydd mwyaf o eiddo yn yr ardal, ac mae hyn yn cynnwys detholiad da o siopau arbenigol annibynnol.

Mae hunangyflogaeth a gweithwyr ar eu liwt eu hunain yn cyfrif am ganran lawer uwch na'r cyfartaleddau sirol a chenedlaethol.

Mae hunangyflogaeth yn cyfrif am swm sylweddol o'r gweithgarwch economaidd, a gall hyn fod yn arwydd o ddiwylliant entrepreneuriaidd a rhwydweithiau busnes cryfach. Mae'r cyfraddau cyflogaeth yn uwch na'r cyfartaleddau sirol, gyda rheolwyr, cyfarwyddwyr ac uwch-swyddogion, yn ogystal â gweithwyr proffesiynol, yn cyfrif am bron traean o'r swyddi; mae hyn yn uwch na'r cyfartaleddau sirol a chenedlaethol.

Mae yna ymdeimlad cryf o falchder dinesig yn y dref; mae'r busnesau yn gweld gwerth yn eu hamgylchynau ac yn gofalu amdanynt, ac mae ganddynt, ar y cyfan, ddi-ddordeb mewn mynd ati mewn modd cydweithredol i wella'r amodau masnachu, ynghyd â chymhelliant i wneud hynny. Mae yna ddymuniad i weld cynnydd mewn lleoleiddio gweithgarwch economaidd.

Fodd bynnag, mae yna brinder gofod cyflogaeth yn yr ardal. Mae'r sylfaen fasnachol gymharol sefydlog yn arwydd o dref gydnerth, ond, ar y cyd â phrinder gofod cyflogaeth, gall gyfyngu ar gyfleoedd i ddenu a meithrin mentrau newydd. Gall

hen Neuadd y Farchnad a Hengwrt (y Neuadd Sirol), ynghyd â chyfleoedd datblygu yn Ystad Ddiwydiannol Beechwood, chwarae rôl bwysig wrth fynd i'r afael â hyn.

Mae'r gymuned leol wedi mynegi pryder ynghylch y seilwaith. Mae'r A483 yn dal i gael ei nodi'n brif rwystr i dwf cynaliadwy canol y dref, a hynny oherwydd tagfeydd, llygredd a phalmentydd cul. Mae'r ddadl ynghylch Ffordd Osgoi wedi'i hoedi ymhellach (disgwylir i'r gwaith adeiladu ddechrau yn 2025), ac mae hyn wedi arwain at rwystredigaeth yn lleol. Mae lleoliad, argaeledd a chostau parcio yn broblem.

Er 2011, mae poblogaeth Llandeilo wedi cynyddu 1.4% o gymharu â 2% ledled y sir. Mae dwysedd poblogaeth yr ardal, sef 63 o bobl fesul km², yn is na'r cyfartaledd ar gyfer y sir, sef 79 o bobl fesul km². Mae'r boblogaeth sy'n heneiddio yn ffactor allweddol, ac mae hyn yn cael ei ddwysáu gan yr anhawster i gadw pobl ifanc. Mae tai fforddiadwy/cymdeithasol a thwf busnesau/swyddi yn hanfodol i gefnogi ymdrechion i gadw pobl ifanc.

Mae Llandeilo wedi'i nodi'n faes blaenoriaeth yn rhan o raglen tai fforddiadwy sirol Cyngor Sir Gaerfyrddin.

Effaith bosibl COVID

Trwy allosod canran y swyddi sy'n wynebu risg yn Sir Gaerfyrddin (24-26%) ar gyfer Llandeilo, awgrymir y byddai 398-432 o'r 1,660 o swyddi cyflogaeth mewn perygl.

O blith y 1,660 o swyddi cyflogaeth a chyflogaeth, mae 190 o swyddi cyflogaeth (13.4%) a 225 o swyddi cyflogaeth (13.6%) yn y sectorau sy'n wynebu'r risg fwyaf (fel y'u dosberthir gan y Sefydliad Astudiaethau Cyllid, 2020). Mae'r effaith ar draws sectorau yn anghyfartal. Mae'r sectorau manwerthu, lletygarwch, hamdden, bwyd a diod wedi wynebu ffyniant amrywiol. Mae'r economi ymwelwyr yn y dref wedi cael ei tharo'n arbennig o galed.

Mae'r swyddi 'sy'n wynebu'r risg fwyaf yn cyflogi dros 37% o'r gweithlu.

Mae canol y dref yn rhan hanfodol o wead economaidd a chymdeithasol Llandeilo. Mae'n cynnwys nifer o'r sectorau a gafodd eu taro waethaf (ac sy'n parhau i gael eu taro waethaf) gan yr argyfwng; y rheiny sy'n dibynnu ar gyswllt uniongyrchol â'r cwsmer, er enghraifft y sectorau lletygarwch, twristiaeth, hamdden a diwylliaannol. Er bod cyfyngiadau'r llywodraeth wedi cael eu llacio, mae mesurau cadw pellter cymdeithasol a chyfyngiadau lleol yn dal i fod ar waith; mae hyn yn cyfyngu ar allu'r sectorau hyn ac ar ddigwyddiadau. Mae hyn wedi arwain

at Gyngor Tref Llandeilo Fawr yn penderfynu canslo ei ddigwyddiadau ar gyfer y flwyddyn galendr.

Hyd yn oed ar yr adegau ansicr hyn, mae'r diddordeb masnachol yng nghanol y dref wedi parhau; mae nifer o siopau naill ai'n symud i adeilad arall er mwyn bod mewn safle mwy amlwg, neu wedi bod yn ymgymryd â datblygiadau cyn ailagor.

Edrych i'r Dyfodol

Mae proffil sgiliau'r dref yn addas i **gefnogi busnesau sy'n tyfu**.

Mae angen cymryd camau i estyn gwasanaethau ac apêl y dref i bob grŵp oedran. Mae angen cymryd camau pellach i sicrhau bod y farchnad lafur leol yn cael ei datblygu i ddiwallu anghenion yr economi leol o ran twf, gan gynnwys hyrwyddo hunangyflogaeth ac entrepreneuriaeth yn llwybrau i waith.

Dylid chwilio am gyfleoedd i wneud y mwyaf o'r **datblygiad cyfredol**. Byddai gweithio ar y cyd a gofod hybu hefyd yn cael eu croesawu. Bydd gwreiddu'r cyfleoedd y gallai Hengwrt (y Neuadd Sirol) a'r Hen Farchnad eu darparu yn chwarae rôl bwysig o ran gwella'r perfformiad economaidd yn yr ardal.

Bydd creu **tai fforddiadwy** – gan gynnwys unedau byw/gweithio – ar gyfer preswylwyr iau yn flaenoriaeth strategol bwysig o ran defnyddio tir. Mae asiantaeth dai BJP wedi nodi cynnydd sylweddol yn y galw am dai.

Mae Llandeilo yn elwa ar ei hasedau hanesyddol a threftadaeth, y mae pob un ohonynt yn cyfrannu at rôl y dref o fod yn **gyrchfan allweddol i dwristiaid**. Mae'r dref yn adnabyddus yn rhanbarthol. Mae ei sector twristiaeth a lletygarwch cryf, ynghyd â'i lleoliad ger Castell a Pharc Dinefwr ac wrth ymyl pwynt mwyaf gorllewinol Bannau Brycheiniog, yn darparu cyfleoedd i wella ei chyfran o fuddion economaidd.

Mae digwyddiadau sydd eisoes yn bodoli, megis 'Tref Gwyliau Llandeilo', yn llwyddo i wella perfformiad y dref a rhoi hwb sylweddol i'r economi. Gallai datblygu brand 'Tref Gwyliau Llandeilo' ymhellach gynyddu segment pwysig yn y farchnad, o bosibl.

Bydd mynd i'r afael â phroblem ffordd osgoi yr A483 yn flaenoriaeth amlwg.

Ein Gweledigaeth o ran Twf Economaidd

Mae ein Cynllun Twf Economaidd yn canolbwyntio ar y modd i gefnogi a chynyddu economi Llandeilo, ac, ar yr un pryd, **cynnal ei hymdeimlad deniadol o fod yn dref farchnad fach, sy'n ffynnu, ac sydd â siopau annibynnol arbenigol sy'n apelio at ardal ehangach.**

Mae ein gweledigaeth a'n blaenoriaethau hirdymor newydd yn seiliedig ar asesiad o'r effeithiau lleol, ac yn darparu sylfaen i greu sefydlogrwydd, twf, buddsoddiad a swyddi yn yr hirdymor ar gyfer pobl a busnesau Llandeilo.

Mae ein gweledigaeth ar gyfer Llandeilo fel a ganlyn: Tref ddeniadol, groesawgar a bywiog lle mae busnesau a chymunedau yn ffynnu, ac mae pobl yn byw ac yn gweithio mewn modd cynaliadwy mewn amgylchedd o ansawdd uchel. Trwy ddatblygu ei hasedau twristiaeth, diwyllianol a manwerthu, bydd Llandeilo yn gyrchfan o ddewis ar gyfer gwyliau byr. Mae yna brofiad dyls o ansawdd da ar gyfer pobl o bob cefndir, gyda nifer o gyfleoedd i fwynhau gweithgareddau hamdden, gan gynnwys Llwybr Beicio Dyffryn Tywi, sef y llwybr beicio enwog 16 milltir o hyd, heb draffig, sy'n cysylltu'r dref â Chaerfyrddin. Mae rhaglen ddigwyddiadau blwyddyn gyfan, ynghyd â phrofiad gastro ardderchog, yn golygu bod y dref yn lle ar gyfer pob tymor.

Bydd ein siopau annibynnol yn Fecca ar gyfer ymwelwyr o chwaeth, gan gynnig cynnyrch lleol o ansawdd da, yn ogystal â bwtics chwaethus mewn amgylchedd diogel a hygrych. Bydd yr Hen Farchnad a Hengwrt (y Neuadd Sirol), sydd wedi cael eu hailddatblygu, yn darparu gofod cydweithio eithriadol a chymorth ar gyfer entrepreneuriaid lleol sy'n denu gweithwyr proffesiynol ifanc i fyw a gweithio yn y dref. Mae Ystad Ddiwydiannol Beechwood, sydd wedi'i had-drefnu, yn darparu gofod y mae wir ei angen ar gyfer BBaChau newydd a BBaChau sy'n tyfu ac am symud ymlaen.

Blaenoriaethau o ran Twf Economaidd

Mae ein Blaenoriaethau o ran Twf Economaidd yn canolbwyntio ar gyflawni twf economaidd lleol cynaliadwy a rennir gan bawb, gan amddiffyn, cynnal a dathlu ansawdd uchel ein hamgylchedd naturiol ar yr un pryd. Er mwyn cyflawni'r weledigaeth, aethom ati i nodi **tair Thema â Blaenoriaeth, ynghyd â Blaenoriaeth Drawsbynciol**, a amlinellir yn yr adran hon ac sy'n darparu fframwaith ar gyfer ein camau gweithredu â blaenoriaeth.

Ni allwn anwybyddu COVID-19 a'i effaith ar fywyd economaidd a chymdeithasol. Mae'r pandemig wedi rhoi hwb i flaenoriaethau a modelau busnes i ganolbwyntio ar unwaith ar oroesiad ac adferiad busnesau. Felly, blaenoriaeth uniongyrchol fydd gweithio'n agos gyda phartneriaid allweddol yn y sector cyhoeddus a'r gymuned fusnes i liniaru effeithiau COVID-19 ar yr economi leol a manteisio ar gyfleoedd, yn enwedig o ran cyrchu cyllid newydd, wrth iddynt ddod i'r amlwg. Er bod y cynllun ar gyfer Llandeilo yn canolbwyntio, yn gywir, ar dwf economaidd a'r angen i feithrin a chynnal yr economi leol mewn ymateb i'r 'normal newydd', ac yn myfyrio ar y tueddiadau tymor hirach sy'n mynd y tu hwnt i'r amgylchiadau presennol, mae hefyd yn nodi ystod o ofynion ac ymatebion uniongyrchol i'r argyfwng hwn.

Blaenoriaeth 1: Cefnogi cydnerthedd busnesau a'u twf yn y dyfodol

Blaenoriaeth 2: Mireinio cynnyrch y dref o ran gwyliau byr a bwyd

Blaenoriaeth 3: Tref ddeniadol, hygrych a CHLYFAR

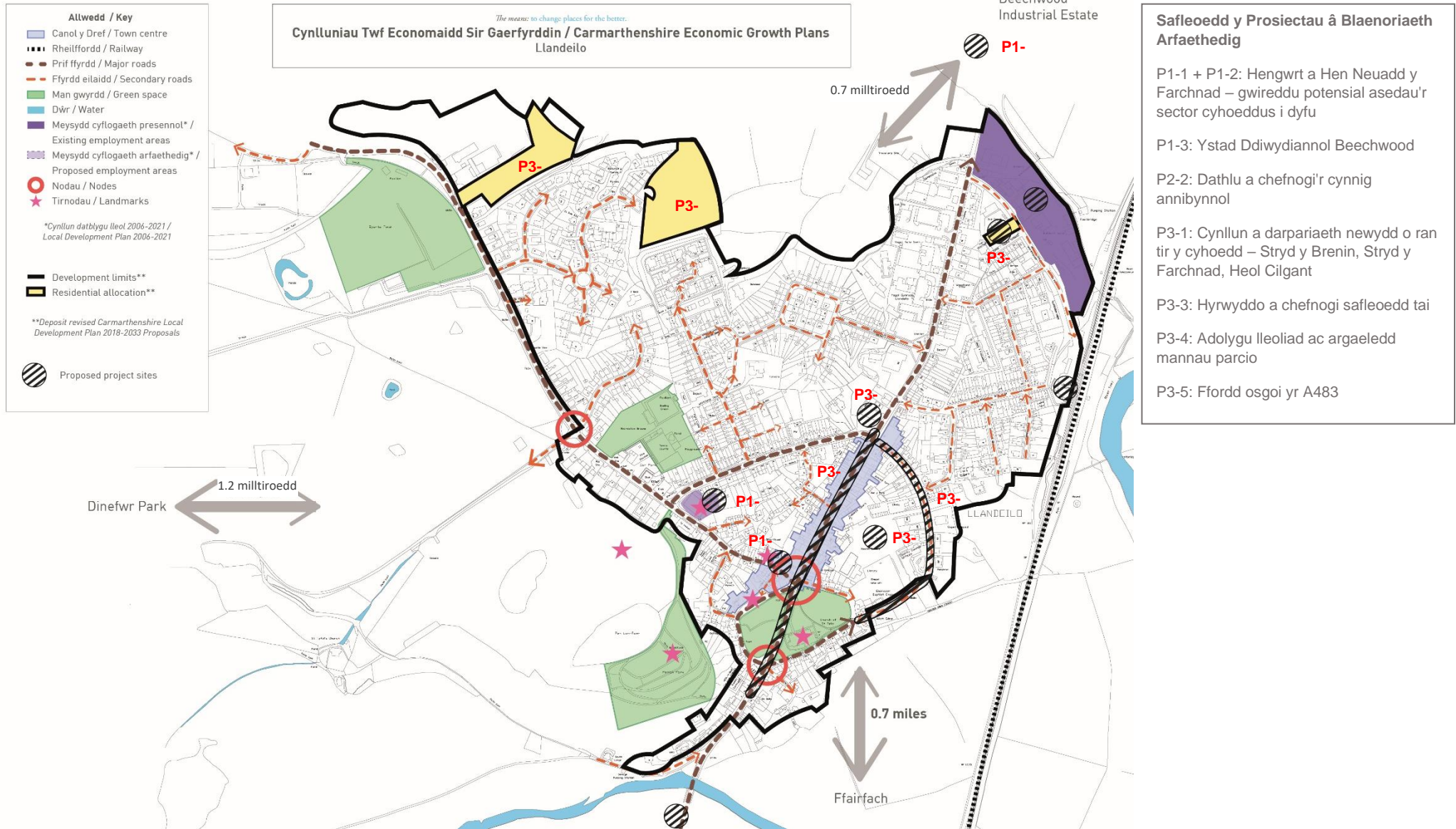
Blaenoriaeth Drawsbynciol: Cyfathrebu, cydweithredu a grymuso

Mae'r blaenoriaethau o ran buddsoddi yn seiliedig ar dair blaenoriaeth sirol drawsbynciol: Cysylltedd digidol tra dibynadwy, diwylliant digidol a sgiliau digidol; Economi a chymorth teg a chyfartal i'r Gymraeg a diwylliant Cymru; Economi a sgiliau gwyrdd.

Disgrifir camau gweithredu ar gyfer adferiad a thwf yn yr adran ganlynol ar gyfer thema pob blaenoriaeth, ynghyd â gwybodaeth fanylach am brosiectau trawsnewidiol.



Safleoedd y Prosiectau â Blaenoriaeth Arfaethedig





Blaenoriaethau o ran Twf Economaidd, Prosiectau a Chynllunio Adferiad

Blaenoriaeth 1: Cefnogi cydnerthedd busnesau a'u twf yn y dyfodol

Mae proffil sgiliau Llandeilo yn addas i gynnal busnesau sy'n tyfu. Mae hunangyflogaeth a gweithwyr ar eu liwt eu hunain yn cyfrif am swm sylweddol o'r gweithgarwch economaidd, a gall hyn fod yn arwydd o ddiwylliant entrepreneuriaidd a rhwydweithiau busnes cryfach. Mae'r cyfraddau cyflogaeth, ynghyd â chyfradd y swyddi uwch a'r swyddi medrus, yn uwch na'r cyfartaleddau sirol a chenedlaethol. Mae'r sylfaen fasnachol gymharol sefydlog yn arwydd o dref gydnerth, ond, ar y cyd â phrinder gofod cyflogaeth, gall gyfyngu ar gyfleoedd i ddenu a meithrin mentrau newydd.

Un nod allweddol fydd cynyddu cyfradd genedigaeth busnesau trwy arallgyfeirio ac entrepreneuriaeth. Mae angen cymryd camau i sicrhau bod y farchnad lafur leol yn cael ei datblygu i ddiwallu anghenion yr economi leol o ran twf, gan gynnwys hyrwyddo hunangyflogaeth ac entrepreneuriaeth yn llwybrau i waith.

Dylai'r dref gadw a dosbarthu elfen fwy o wasanaethau cyhoeddus a, lle bo hynny'n bosibl, defnyddio ei hasedau i gynnal twf economaidd.

Dylid chwilio am gyfleoedd i fynd i'r afael â diffyg gofod cyflogaeth trwy fanteisio i'r eithaf ar safleoedd megis Hengwrt, yr Hen Farchnad ac Ystad Ddiwydiannol Beechwood. Dylai'r ffocws fod ar weithio ar y cyd a/neu ofod hybu (mewn ffyrdd sy'n cadw neu'n denu cyflogaeth broffesiynol/fedrus), a allai olygu gofodau dros dro yn ogystal â gofod symud ymlaen ar gyfer BBaChau sy'n tyfu.

Er na all maint ymyrraeth y Llywodraeth, mewn ymateb i bandemig COVID-19, gael ei ddisodli ar lefel leol, gall y cyngor a phartneriaid gefnogi busnesau trwy roi mynediad at gyngor a gwybodaeth, ochr yn ochr â dull/rhaglen fwy targededig. Gallai hyn ganolbwyntio ar: Sicrhau a chynnal buddsoddiad; Cymorth sector-benodol; Arloesedd a thwf; Busnesau sydd newydd ddechrau/busnesau yn y camau cynnar. Gellir defnyddio cronfa ddata cysylltiadau yr awdurdod lleol (sydd wedi'i hatgyfnerthu'n sylweddol yn ystod y pandemig) yn y ffordd orau ar adeg pan nad yw'r sianeli i gyrraedd cynulleidfaoedd targed erioed wedi bod yn fwy amrywiol na phwerus. **Bydd penodi Swyddogion Trefi Marchnad gan Gyngor Sir Caerfyrddin yn adnodd angenrheidiol a defnyddiol.**

Amcanion a Chanlyniad	Camau Gweithredu	Adnoddau dangosol	Gweithio gyda
<ul style="list-style-type: none"> Darparu gwell gwybodaeth am ofynion busnesau lleol o ran cymorth Sicrhau bod busnesau yn ymwybodol o raglenni cymorth cenedlaethol, rhanbarthol a sirol ac yn eu cyrchu Cefnogi busnesau yn y dref i ddechrau arni, buddsoddi a ffynnu mewn sectorau glân, gwerth uchel sy'n tyfu Rhoi hwb i adferiad y sector twristiaeth a lletygarwch yn y dref 	<p>Adolygu ac asesu effaith mesurau cymorth ar fusnesau lleol yn Llandeilo</p> <p>Penodi Swyddogion Trefi Marchnad</p> <p>Lansio ymgyrch cymorth busnes integredig i sicrhau bod pob busnes yn gwybod sut i gyrchu'r cymorth y mae arno ei angen i adnewyddu, ailffurfio a chynnal ei gynlluniau busnes. Gyda chymorth gan Fenter Dinefwr (y darparwr a'r cynghorydd lleol ar gyfer cynllun Helô Blod), darparu cymorth cyfrwng Cymraeg megis gwasanaethau cyfieithu a chynghori.</p> <p>Datblygu cyfeiriadur busnesau ar-lein i gefnogi a hyrwyddo arfer prynu lleol busnes i fusnes (defnyddio'r gronfa ddata o fusnesau a ddatblygir trwy'r thema drawsbynciol)</p> <p>Hengwrt a Hen Neuadd y Farchnad – gwireddu potensial asedau'r sector cyhoeddus i dyfu</p> <p>Ystad Ddiwydiannol Beechwood</p>	<p>Mewn nwyddau (Cyngor Sir Gâr)</p> <p>i'w gadarnhau</p> <p>£2,000</p> <p>£5,000</p> <p>i'w gadarnhau</p> <p>i'w gadarnhau</p>	<p>Busnes Cymru</p> <p>Cyngor Sir Gâr – Grŵp Adfer Cymorth Busnes</p> <p>Cyngor Tref Llandeilo Fawr</p> <p>Siambwr Fasnach Llandeilo</p> <p>Menter Dinefwr</p>

Canlyniad Allweddol – cyfradd methiant busnesau yn gostwng a swyddi'n cael eu diogelu

Prosiectau â blaenoriaeth

Hengwrt a Hen Neuadd y Farchnad – gwireddu potensial asedau'r sector cyhoeddus i dyfu

Disgrifiad

Adolygu ac asesu datblygiadau yn yr Hen Farchnad a Hengwrt (y Neuadd Sirol) i sicrhau eu bod yn cydweddu â'i gilydd, a sicrhau bod y ddarpariaeth yn diwallu anghenion busnesau a'r gymuned leol. Ailedrych ar dybiaethau ymarferol ynghylch diddordeb masnachol a'r math o ddefnydd. Gweithio ar y cyd a/neu ofod hybu posibl (mewn ffyrdd sy'n cadw neu'n denu cyflogaeth broffesiynol/fedrus) a gofod dros dro.

Bydd yr Hen Farchnad a Hengwrt yn darparu gofod cydweithio eithriadol a chymorth ar gyfer entrepreneuriaid lleol sy'n denu gweithwyr proffesiynol ifanc i fyw a gweithio yn y dref.

Bydd Hengwrt yn darparu gofod swyddfa, ystafelloedd cyfarfod, digwyddiadau a gweithgareddau, a dyma fydd pencadlys newydd Menter Dinefwr. Bydd Hengwrt yn hwyluso'r broses o feithrin sgiliau a chynlluniau gwirfoddoli a, thrwy Fenter Dinefwr, yn ddarparwr ac yn gynghorydd lleol ar gyfer y cynllun Helô Blod (gwasanaeth cyfieithu a chyngor Cymraeg).

Sail Resymegol

Mae'r Hen Farchnad yn un o asedau'r Cyngor Sir, ac mae yn a bwyslais cryf o ran polisiâu ar ddefnyddio asedau i ysgogi twf economaidd, yn benodol datblygiad economaidd lleol. Yng ngoleuni'r pandemig diweddar a'i effaith economaidd, efallai y bydd angen ailedrych ar rai o'r tybiaethau ynghylch diddordeb masnachol a'r math o ddefnydd.

Arweinydd

Cyngor Sir Gâr (Seilwaith cyfalaf a Thir ac asedau), Cyngor Tref Llandeilo Fawr a Menter Dinefwr

Cost ddangosol

I'w chadarnhau

Amserlen

Y byrdymor i'r tymor canolig

Ystad Ddiwydiannol Beechwood

Disgrifiad

Ymchwilio i gyfleoedd (a liferi cyllid) i gyflymu'r buddsoddiad yn y seilwaith i ddatgloi gwaith datblygu'r tir yn Ystad Ddiwydiannol Beechwood er mwyn cynnal twf

swyddi. Y nod fydd darparu gofod ar gyfer BBaChau newydd a BBaChau sy'n tyfu ac sydd am symud ymlaen, neu fuddsoddiad mewnol.

Sail Resymegol

Mae yna brinder gofod cyflogaeth yn yr ardal. Mae Ystad Ddiwydiannol Beechwood yn barth cyflogaeth sy'n agos at derfynau datblygu Llandeilo, ac sy'n cynnwys nifer o fentrau, gan gynnwys caffi a chyfleuster hamdden. Mae seilwaith yn gydran hanfodol, sy'n cynnwys safleoedd, tir ac adeiladau cyflogaeth. Dylai camau gael eu cymryd i ddatblygu seilwaith busnes o safon er mwyn gwireddu potensial yn y dyfodol a mynd i'r afael â chyfyngiadau mewn perthynas â gofod gwaith cyfyngedig.

Gall Ystad Ddiwydiannol Beechwood ddarparu gofod y mae wir ei angen ar gyfer BBaChau sy'n tyfu ac am symud ymlaen.

Arweinydd

Cyngor Sir Gâr (Seilwaith cyfalaf a Thir ac asedau)

Cost ddangosol

I'w chadarnhau

Amserlen

Y Tymor Canolig



Blaenoriaeth 2: Mireinio cynnyrch y dref o ran gwyliau byr a bwyd

Mae gan Llandeilo gyfran uchel o 'weithgareddau llety a gwasanaeth bwyd' a'r 'celfyddydau, adloniant a hamdden'. Mae siopau/manwerthu yn cynrychioli'r defnydd mwyaf o eiddo yn yr ardal, ac mae hyn yn cynnwys detholiad da o siopau arbenigol annibynnol. Mae'r dref yn adnabyddus yn rhanbarthol. Mae ei sector twristiaeth a lletygarwch cryf, ynghyd â'i lleoliad ger Castell a Pharc Dinefwr ac wrth ymyl pwynt mwyaf gorllewinol Bannau Brycheiniog, yn darparu cyfleoedd i wella ei chyfran o fuddion economaidd. Mae Llandeilo yn elwa ar ei hasedau hanesyddol a threftadaeth, y mae pob un ohonynt yn cyfrannu at rôl y dref o fod yn gyrchfan allweddol i dwristiaid.

Mae'r flaenoriaeth yn adeiladu ar dalent a photensial y sectorau manwerthu a lletygarwch annibynnol; gan gefnogi twf a datblygiad economi ymwelwyr Llandeilo yn gyrchfan o ddewis ar gyfer gwyliau byr.

Gallai datblygu brand 'Tref Gwyliau Llandeilo' ymhellach gynyddu segment pwysig yn y farchnad, o bosibl. Dylid mynd ar drywydd cyfleoedd i fanteisio ar ddigwyddiadau seiliedig ar weithgareddau a hobiau, e.e. hen geir, balwnau aer poeth, beicio (gan gysylltu â Llwybr Dyffryn Tywi).

Dylai agosrwydd Llandeilo i Barc a Chastell Dinefwr, Gerddi Aberglasne, Castell Carreg Cennen, a'r Ardd Fotaneg Genedlaethol ffurfio rhan o'i deunydd marchnata a'i brand. Er gwaethaf cynnydd achlysurol yn y diddordeb mewn cynhyrchion lleol, nid yw hyn wedi dod yn ysgogwr sylweddol. Gallai hyn, yn rhan o ymdrechion ehangach i weld cynnydd mewn lleoleiddio gweithgarwch economaidd, ddarparu cyfle i feithrin a mireinio enw da'r ardal mewn perthynas â bwyd.

Amcanion a Chanlyniad	Camau Gweithredu	Adnoddau dangosol	Gweithio gyda
<ul style="list-style-type: none"> Cefnogi'r dref i dyfu yn ei rôl o fod yn gyrchfan manwerthu a thwristiaeth o dan y themâu blaenoriaeth canlynol: <ul style="list-style-type: none"> Hybu hyder busnesau a chwsmeriaid Cymorth i fusnesau a datblygiad digidol Aiiddychmygu canol y dref Gwybodaeth am ganol y dref <p>Canlyniad Allweddol – canol tref Llandeilo i ffynnu trwy ddarparu profiad diogel a bywiog</p>	<p>Sefydlu Tîm Twristiaeth Llandeilo i lunio cynllun gweithredu ar gyfer y sector twristiaeth, a fydd yn cynnwys ymgyrch ragweithiol i hyrwyddo Llandeilo, e.e.</p> <ul style="list-style-type: none"> Ymgyrch croeso 'nôl Cynllun rheoli llif ymwelwyr Hyrwyddo cynigion tymhorol Hyfforddiant ar gefnogi sectorau <p>Marchnata a Brand Llandeilo</p> <p>Dathlu a chefnogi'r cynnig annibynnol</p> <p>Creu a gweithredu ymgyrch i brynu'n lleol er mwyn meithrin hyder yn y dref</p> <p>Datblygu Cynllun Teyrngarwch Llandeilo i ddangos bod Llandeilo yn ddiogel ac yn agored i fusnes</p> <p>Darparu'r seilwaith angenrheidiol i hwyluso rhaglen reolaidd o siopau dros dro â thema. Trafodaethau â landlordiaid a/neu ddefnyddio asedau sy'n eiddo i'r cyngor, e.e. yr Hen Farchnad a'r Neuadd Sirol</p>	<p>Mewn nwyddau ac adnodd ar gyfer y cynllun gweithredu a'r ymgyrch</p> <p>£15,000 o gyfalaf</p> <p>£15,000 ynghyd â chronfa gyfalaf ar gyfer cronfa digwyddiadau strategol</p> <p>£1,000</p> <p>Mewn nwyddau a chyllid hyrwyddo</p> <p>£4,000</p>	<p>Cyngor Sir Caerfyrddin – Grwpiau Canol y Dref ac Adfer Twristiaeth</p> <p>Cyngor Tref Llandeilo Fawr</p> <p>Manwerthwyr</p> <p>Siambr Fasnach Llandeilo</p> <p>Gŵyl y Synhwyrau</p> <p>Croeso Sir Gâr</p> <p>Croeso Cymru</p> <p>Menter Dinefwr</p>

Prosiectau â blaenoriaeth

Marchnata a Brand Llandeilo

Disgrifiad

Adfywio 'brand' Llandeilo o fod yn gyrchfan o ddewis ar gyfer gwyliau byr, yn 'stori lwyddiannus' a chydlynol, gan ganolbwyntio ar yr hyn y mae'r ardal yn ei wneud yn dda eisoes, gan gynnwys:

- Datblygu a darparu cynllun marchnata annibynnol (i fod yn fframwaith/ymparél) ar gyfer Llandeilo, yn seiliedig ar siopa, bwyd a phrofiad ymwelwyr o ansawdd.
- Amlinellu gweithgareddau marchnata, i gynnwys: Proffil digidol, gwell gwefan a defnydd o'r cyfryngau cymdeithasol (ynghyd â blogiau a fforymau beicio mynydd) Dylunio, argraffu a dosbarthu llyfryn hyrwyddo Hysbysebu targededig ar-lein Gweithio gyda chyhoeddiadau'r diwydiant Croesawu ymweliadau gan flogwyr a dylanwadwyr y cyfryngau cymdeithasol
- Rhaglen o ymchwil i gwsmeriaid er mwyn deall eich ymwelwyr a: (a) llywio mentrau marchnata yn y dyfodol (b) meincnodi'r profiad (c) nodi cyfleoedd yn y dyfodol i ddatblygu cynnyrch. Bydd y sylfaen dystiolaeth hon yn helpu gyda'r broses o wneud penderfyniadau yn y dyfodol
- Bydd elfen allweddol o'r gwaith hwn hefyd yn ymwneud â chydgylltu'r gweithgareddau marchnata a gweithio

mewn partneriaeth â'r busnesau, y gweithrediadau a'r prosiectau gwahanol

- Cydweithio â Croeso Sir Gâr a Croeso Cymru i feithrin proffil 'ledled y rhanbarth'

Cynnwys ffocws a chymhelliant i bobl leol i'w hannog i gefnogi'r economi leol

Sail Resymegol

Mae'r rhaglen buddsoddi cyfalaf gyffredinol yn y byrdymor, y tymor canolig a'r hirdymor yn arwyddocaol. Heb farchnata creadigol, bydd yn anodd denu ac ymgysylltu â chynulleidfaoedd newydd (yn ogystal ag ailymgysylltu â chymunedau lleol ac ymwelwyr blaenorol).

Arweinydd

Mae Cyngor Sir Caerfyrddin yn cydnabod y rôl bwysig y mae twristiaeth yn ei chwarae yn yr economi leol, ac mae ganddo dîm twristiaeth mewnol profiadol. Y cam naturiol fyddai i'r tîm twristiaeth ysgwyddo'r cyfrifoldeb am ddatblygu strategaeth farchnata ac adfywio'r brand.

Cost ddangosol

£15,000 o gyfalaf

Amserlen

Byrdymor a pharhaus

Dathlu a chefnogi'r cynnig annibynnol

Disgrifiad

Cefnogi a chynyddu economi Llandeilo, ac, ar yr un pryd, cynnal ei hymdeimlad deniadol o fod yn dref farchnad fach,

sy'n ffynnu, ac sydd â siopau annibynnol arbenigol sy'n apelio at ardal ehangach.

Adeiladu'r brand – llwyddo mewn perthynas â digwyddiadau, gŵyl, marchnata a hyrwyddo'r ardal. Gweithio gyda'r Cyngor Tref a phartneriaid eraill, h.y. Gŵyl Gerdd, Gŵyl y Synhwyr ac eraill i greu rhaglen o ddigwyddiadau sy'n cydymffurfio â rheolau COVID. Dylai'r digwyddiadau ganolbwyntio ar annog marchnadoedd/demograffeg darged.

Yn gysylltiedig â'r dyhead i fod yn gyrchfan o ddewis ar gyfer gwyliau byr, cynigir cymorth i fusnesau i'w hannog i brynu bwyd yn lleol ac i ddarparu cyfle i feithrin a mireinio enw da'r ardal mewn perthynas â bwyd.

Sail Resymegol

Adeiladu ar dalent a photensial y sectorau manwerthu a lletygarwch annibynnol; gan gefnogi twf a datblygiad economi ymwelwyr Llandeilo yn gyrchfan o ddewis ar gyfer gwyliau byr.

Arweinydd

Cyngor Sir Gâr, Cyngor Tref Llandeilo Fawr a Gŵyl y Synhwyr

Cost ddangosol

£15,000 ynghyd â chronfa gyfalaf ar gyfer cronfa digwyddiadau strategol

Amserlen

Byrdymor a pharhaus



Blaenoriaeth 3: Tref ddeniadol, hygyrch a CHLYFAR

Mae canol y dref yn cynnwys nifer o'r sectorau a gafodd eu taro waethaf (ac sy'n parhau i gael eu taro waethaf) gan y pandemig; y rheiny sy'n dibynnu ar gyswllt uniongyrchol â'r cwsmer, er enghraifft y sectorau lletygarwch, twristiaeth, hamdden a diwyllianol.

Mae angen cymryd camau i gefnogi busnesau i ailagor, meithrin hyder, a chroesawu siopwyr ac ymwelwyr yn eu hôl, gan gynnwys ymdrechion arbennig i farchnata'r lle; gan fanteisio ar y budd o ddychwelyd i fasnachu.

Mae yna ymdeimlad cryf o falchder dinesig; mae'r busnesau yn gweld gwerth yn eu hamgylchynau ac yn gofalu amdanynt, ac mae ganddynt ddiddordeb mewn mynd ati mewn modd cydweithredol i wella'r amodau masnachu, ynghyd â chymhelliant i wneud hynny. Mae angen i'r pwyslais o ran creu lleoedd fod ar gadw unigoliaeth a hunaniaeth Llandeilo, gan ddenu buddsoddiad ac ymateb i newidiadau mewn arferion manwerthu ar yr un pryd. Mae seilwaith yn gydran hanfodol, sy'n cynnwys y tir y cyhoedd, eiddo, tai a digidol.

Mae Llandeilo ar y blaen o gymharu â nifer o drefi o'r un maint o ran cysylltedd digidol, a hynny diolch i'w chymorth a'i gwaith hyrwyddo o ran cynlluniau tebyg i WiFi Trefi Sir Gaerfyrddin. Fodd bynnag, mae COVID-19 wedi cyflymu ein defnydd o dechnoleg ddigidol, ac wedi amlygu'r rôl hanfodol y mae'n ei chwarae o ran cefnogi cydnerthedd cymunedau a pharhad busnesau ar adegau o argyfwng. Bydd angen cyflymu'r gwelliannau i seilwaith digidol y dref a'r gefnwlad er mwyn helpu adferiad yr economi a chynnal twf cynaliadwy. Dylai opsiynau gael eu hasesu i weithredu cynllun newydd o ran tir y cyhoedd ar gyfer y dref (Stryd y Brenin, Stryd y Farchnad, Heol Cilgant), a hynny er mwyn darparu amgylchedd diogel a bywiog ar gyfer siopwyr ac ymwelwyr. Bydd mynd i'r afael â phroblem ffordd osgoi yr A483 yn flaenoriaeth amlwg; mae hyn yn dal i gael ei nodi'n rhwystr clir i dwf cynaliadwy.

Mae tai addas a darpariaeth gymdeithasol yn hanfodol i ddenu a chadw teuluoedd a phobl ifanc. Bydd creu tai fforddiadwy – unedau byw/gweithio, o bosibl – ar gyfer preswylwyr iau, yn flaenoriaeth strategol bwysig o ran defnyddio tir, ynghyd â thai sy'n addas i deuluoedd.

Byddai dulliau newydd/amgen o ddarparu cyfleusterau bancio a gwasanaeth peiriannau ATM yn cael eu croesawu. Mae'r gymuned leol wedi mynegi pryder ynghylch lleoliadau, argaeledd, costau ac ymwybyddiaeth o barcio.

Amcanion a Chanlyniad	Camau Gweithredu	Adnoddau dangosol	Gweithio gyda
<ul style="list-style-type: none"> Cefnogi cymunedau a busnesau i gael mynediad at well cysylltedd digidol Sicrhau bod buddsoddiad yn y seilwaith digidol yn y dref yn cael ei ddarparu'n llwyddiannus Buddsoddiad o ran ymyrraeth cyfalaf/cyflymu seilwaith i ddiogelu cyflogaeth Y strydlun a thir y cyhoedd Denu pobl i fyw ac i weithio yn y dref Sicrhau bod y ddarpariaeth yn lliniaru effaith COVID-19 <p>Canlyniad Allweddol – cyflawni canlyniadau twf economaidd yn llwyddiannus trwy wella seilwaith digidol y dref</p>	<p>Dylunio a gweithredu cynllun Tref Glyfar Llandeilo i wella technoleg ddigidol yn y dref, gan gynnwys y defnydd parhaus o WiFi rhad ac am ddim (rhan o brosiect WiFi Trefi Sir Gaerfyrddin), synwryddion tracio nifer y bobl sy'n mynd heibio, ap manwerthu ac arwyddion digidol 'amser real'</p> <p>Yn rhan o'r cynllun, dylunio a gweithredu 'sbringfwrdd' i ddarparu diagnosteg ac ymyrraethau digidol pwrpasol yn unol ag anghenion busnesau.</p> <p>Asesu a datblygu cynlluniau i wella cysylltedd busnesau a'r gymuned trwy gynyddu band eang cyflym iawn</p> <p>Meithrin ymwybyddiaeth o'r opsiynau sydd ar gael i fusnesau a phreswylwyr gwledig mewn perthynas â'u hopsiynau o ran cysylltedd, sy'n cynnwys cymorth i gyrchu mentrau band eang LIC, e.e. Cynllun talebau ABC, y cynllun Gigabit Gwledig</p> <p>Dulliau newydd/amgen o ddarparu cyfleusterau bancio a gwasanaeth ATM</p> <p>Cynllun a darpariaeth newydd o ran tir y cyhoedd – Stryd y Brenin, Stryd y Farchnad, Heol Cilgant</p> <p>Adolygu lleoliad, argaeledd, cost ac ymwybyddiaeth o barcio (sy'n bryder i'r gymuned)</p> <p>Manteisio i'r eithaf ar asedau ffisegol y dref. Mynd i'r afael â phroblem ffordd osgoi yr A483. Parhau â'r gwaith arferol o beintio tai ac eiddo masnachol, yn enwedig ar hyd yr A483. Efallai ddarparu cymorth ariannol</p> <p>Teithio gweithredol/cynaliadwy gyda Chwmni Datblygu Lein Calon Cymru, ynghyd ag adfer hyder yn dilyn COVID</p> <p>Hyrwyddo a chefnogi safleoedd tai</p> <p>Asesu cyfleoedd ar gyfer datblygu ynni adnewyddadwy a chynlluniau ynni cymunedol. Ôl-ffitio a chynnwys mewn cynlluniau datblygu</p>	<p>£50,000</p> <p>Mewn nwyddau</p> <p>Mewn nwyddau</p> <p>i'w gadarnhau</p> <p>£5,000 (heb gynnwys y gronfa cyllido cyfalaf)</p> <p>i'w gadarnhau</p> <p>i'w gadarnhau</p> <p>i'w gadarnhau</p> <p>i'w gadarnhau</p> <p>i'w gadarnhau</p> <p>i'w gadarnhau</p>	<p>Cyngor Sir Gaerfyrddin – Grwpiau Canol y Dref, Cysylltedd Digidol, Seilwaith Cyfalaf, Adfer Tir ac Asedau</p> <p>Cyngor Tref Llandeilo Fawr</p> <p>Siambr Fasnach Llandeilo</p> <p>Gŵyl y Synhwyrau</p> <p>Croeso Sir Gâr</p> <p>Menter Dinefwr</p> <p>Darparwyr band eang</p> <p>Cwmni Datblygu Lein Calon Cymru</p>

Prosiectau â blaenoriaeth

Cynllun a darpariaeth newydd o ran tir y cyhoedd – Stryd y Brenin, Stryd y Farchnad, Heol Cilgant

Disgrifiad

Gyda ffocws ar ddwy ardal wahanol, sef Stryd y Brenin/Stryd y Farchnad a Heol Cilgant, asesu'r opsiynau ar gyfer cynllun newydd o ran tir y cyhoedd, gan gynnwys arwyddion, marcwyr cadw pellter cymdeithasol, llwybrau lletach i gerddwyr, a 'pharciau poced' i ddarparu amgylchedd diogel a bywiog ar gyfer siopwyr ac ymwelwyr. Bydd y buddion tymor hirach yn cynnwys agor y llwybr ar hyd Heol Cilgant i annog ymwelwyr i ddefnyddio'r ardal ehangach a manteisio i'r eithaf ar y golygfeydd o Ddyffryn Tywi a'r afon.

Sail Resymegol

Mae angen cymryd camau i gefnogi busnesau i ailagor, meithrin hyder, a chroesawu siopwyr ac ymwelwyr yn eu hôl i Landeilo, gan gynnwys ymdrechion arbennig i farchnata'r lle a manteisio ar y budd o ddychwyd i fasnachu, a chynorthwyo'r ardal i fod yn ddiogel rhag COVID-19.

Ailddatblygu ardaloedd a all chwarae rôl yn y gwaith o hyrwyddo Llandeilo yn dref ddeniadol, groesawgar a bywiog.

Arweinydd

Cyngor Sir Gâr (Seilwaith cyfalaf a Thir ac asedau)

Cost ddangosol

£5,000 (heb gynnwys y gronfa cyllido cyfalaf)

Amserlen

Y byrdymor i'r tymor canolig

Cynllun Tref Glyfar Llandeilo

Disgrifiad

Bydd y cynllun Tref Glyfar yn helpu i sicrhau cynaliadwyedd busnesau. Yn ogystal â chynnyg WiFi rhad ac am ddim (ehangu'r ddarpariaeth gyfredol) yn y dref a thechnoleg/synwryddion i dracio nifer y bobl sy'n mynd heibio i helpu cynghorau tref a grwpiau busnes i wella gwasanaethau, bydd y cynllun hefyd yn sbringfwrdd digidol ar gyfer busnesau lleol, a fydd yn eu galluogi i fanteisio i'r

eithaf ar yr economi ddigidol trwy ddulliau dadansoddi ac apiau manwerthu.

Darparu 'sbringfwrdd' busnes digidol – menter cymorth busnes arloesol, sy'n cynnwys diagnosteg ac ymyraethau digidol pwrpasol, yn unol ag angen busnesau. Bydd hyn yn gweithredu fel 'ecosystem fusnes' gaffaeledig, a fydd yn datblygu addasiadau digidol creadigol, gweithdai arbenigol a modd o uwchsgilio busnesau yn ddigidol.

Bydd busnesau yn gallu cyrchu diagnosteg, gweithdai a hyfforddiant digidol i'w helpu i fanteisio i'r eithaf ar dechnoleg newydd, er enghraifft, gwell gwefannau a defnydd o'r cyfryngau cymdeithasol, taliadau digyffwrdd, systemau archebu ar-lein, a denu cwsmeriaid trwy dalebau digidol, apiau a chynlluniau teyrngarwch.

Sail Resymegol

Helpu busnesau lleol i addasu trwy roi'r offer a'r cymorth gofynnol i ailgysylltu â'u cwsmeriaid, cyflymu eu hadferiad a helpu eu busnesau i ffynnu.

Bydd data yn galluogi partneriaid a busnesau i ddeall sut a phryd y mae preswylwyr ac ymwelwyr yn defnyddio'r dref, yn ogystal â'u galluogi i wella gwasanaethau a'r hyn a gynnigir er mwyn denu rhagor o ymwelwyr a mesur llwyddiant digwyddiadau a hyrwyddiadau penodol.

Astudiaeth Achos Enghreifftiol

Treialu cynllun Tref Glyfar Framlingham

Arweinydd

Cyngor Sir Gâr a Chyngor Tref Llandeilo Fawr

Cost ddangosol

£50,000

Amserlen

Y byrdymor i'r tymor canolig

Hyrwyddo a chefnogi safleoedd tai

Disgrifiad

Nodi cyfleoedd i hyrwyddo/gefnogi safleoedd, datblygiad a seilwaith tai. Er enghraifft (yn y Cynllun Datblygu Lleol): Rhanbarth Gogleddol Llandeilo/Parc Pencrug; Maes Tomos; a thir cyfagos i Heol Caerfyrddin. Mae Llandeilo wedi'i nodi'n faes blaenoriaeth yn rhan o raglen tai fforddiadwy sirol Cyngor Sir Caerfyrddin. Bydd unrhyw waith datblygu yn rhoi pwysau ar y seilwaith, y cyfleusterau a'r gwasanaethau presennol.

Sail Resymegol

Mae tai addas a darpariaeth gymdeithasol yn hanfodol i ddenu a chadw teuluoedd a phobl ifanc. Bydd creu tai fforddiadwy – unedau byw/gweithio, o bosibl – ar gyfer preswylwyr iau, yn flaenoriaeth strategol bwysig o ran defnyddio tir, ynghyd â thair sy'n addas i deuluoedd. Dylid annog a hwyluso'r gwaith o adeiladu tai o ansawdd a safon uchel, a denu pobl i fyw a gweithio yn y dref.

Yn gysylltiedig ag ymrwymiad Cyngor Sir Caerfyrddin, sy'n werth £150 miliwn, i ddarparu 932 o dai fforddiadwy (119 yn Ardal Weithredu Trefi Gwledig a Marchnad Sir Caerfyrddin) a darparu 1,000 o gartrefi eraill (eiddo gwag/cefnogi landlordiaid, ac ati).

Arweinydd

Cyngor Sir Gâr gyda Pherchnogion Tir a Datblygwyr

Cost ddangosol

I'w chadarnhau

Amserlen

Y Tymor Canolig

Adolygu lleoliad ac argaeledd manau parcio

Disgrifiad

Adolygu lleoliad ac argaeledd manau parcio, gan gynnwys safleoedd presennol (y ddarpariaeth a'r rhesymoli), y potensial ar gyfer cynlluniau llai/dulliau amgen a phreswyl.

Sail Resymegol

Mae lleoliad, argaeledd a chostau parcio wedi cael eu nodi'n broblem.

Arweinydd

Cyngor Sir Gâr a Chyngor Tref Llandeilo Fawr

Cost ddangosol

I'w chadarnhau

Amserlen

Byrdymor

Ffordd osgoi yr A483

Disgrifiad

Adolygu, lloio a chefnogi mesurau ar gyfer ffordd osgoi yr A483.

Sail Resymegol

Mae'r A483 yn dal i gael ei nodi'n brif rwystr i dwf cynaliadwy, a hynny oherwydd tagfeydd, llygredd a

phalmentydd cul. Mae'r ddadl ynghylch Ffordd Osgoi wedi'i hoedi ymhellach (disgwylir i'r gwaith adeiladu ddechrau yn 2025), ac mae hyn wedi arwain at rwystredigaeth yn lleol.

Arweinydd

Cyngor Sir Gâr a Chyngor Tref Llandeilo Fawr

Cost ddangosol

I'w chadarnhau

Amserlen

Byrdymor

Cynllunio a gweithredu yn y tymor canolig



Blaenoriaeth Drawsbynciol: Cyfathrebu, cydweithredu a grymuso

Er nad oes yna un sefydliad sy'n gyfrifol am ailddechrau, adfywio ac adnewyddu'r economi, mae ymatebion y llywodraeth wedi dibynnu i raddau helaeth ar awdurdodau lleol ochr yn ochr â phartneriaid allweddol dethol i ymgysylltu â'r gymuned fusnes a'i chefnogi. Bydd llwyddiant parhaus yn dibynnu ar raddau ac effeithiolrwydd y cyfathrebu a'r cydlynw rhwng y partneriaid hyn a busnesau – gan gryfhau'r broses gydweithredu, adeiladu sail dystiolaeth gadarn, a datblygu cynllun cyfathrebu. Mae'n hanfodol bod y gymuned fusnes a'r gymuned leol yn ymrwymo i'r cynllun adferiad economaidd. Er bod y cynllun yn cyd-fynd â chynlluniau cenedlaethol a sirol ar hyn o bryd

(i sicrhau'r effaith fwyaf), bydd yn hanfodol i bartneriaid fod yn hyblyg, gan addasu ac ailosod y blaenoriaethau hyn yng ngoleuni unrhyw newidiadau yn y dyfodol, gan gynnwys y pandemig presennol a Brexit. **Bydd penodi Swyddogion Trefi Marchnad sy'n siarad Cymraeg gan Gyngor Sir Caerfyrddin yn rhan o'r Fenter Deg Tref, yn adnodd pwysig a defnyddiol.**

Amcanion a Chanlyniad	Camau Gweithredu	Adnoddau dangosol	Gweithio gyda
<ul style="list-style-type: none"> Deall ac ymateb i anghenion busnesau lleol trwy raglen ymgynghori ac ymgysylltu effeithiol Cyfleu cynlluniau adfer a rhaglen weithredu Llandeilo i bartneriaid allweddol a'r gymuned fusnes <p>Canlyniad Allweddol – mae gan y gymuned fusnes leol lais cryf o ran llunio rhaglenni adfer, ynghyd â gweledigaeth a strategaeth newydd ar gyfer Datblygiad Economaidd</p>	<p>Lansio'r Cynllun Twf i bartneriaid allweddol a'r gymuned fusnes yng Nghwmaman</p> <p>Penodi Swyddogion Trefi Marchnad</p> <p>Llunio cronfa ddata o fusnesau Llandeilo i wella gwybodaeth am fusnesau a chefnogi gweithgareddau i ddatblygu busnesau yn y dyfodol</p> <p>Sicrhau bod tueddiadau lleol o ran iechyd economaidd a'r dangosfwrdd effeithiau yn gyfredol, gyda mewnbynnau gan fusnesau lleol a phartneriaid allweddol i gynorthwyo gyda'r gwaith o gynllunio polisïau a rhaglenni yn y dyfodol</p> <p>Cefnogi'r broses o ddatblygu Egin-dîm Twf Economaidd Llandeilo; darparu ysgrifenyddiaeth a chymorth gweinyddol ochr yn ochr â Chyngor Tref Llandeilo</p>	<p>mewn nwyddau</p> <p>i'w gadarnhau</p> <p>mewn nwyddau</p> <p>mewn nwyddau</p> <p>mewn nwyddau</p>	<p>Cyngor Sir Gâr – Grŵp Adfer Canol y Dref</p> <p>Cyngor Tref Llandeilo</p> <p>Y Tîm Twf</p>

Llywodraethu, Cyllido a Chyflawni

Trwy Grwpiau Adfer Cymunedol yr Economi Fusnes, bydd gan Gyngor Sir Caerfyrddin rôl allweddol o ran gweithredu a monitro'r gwaith o gyflawni'r Cynllun Gweithredu; gan ddarparu arweinyddiaeth ddinesig a chymunedol gref, helpu i feithrin cymuned fusnes ymgysylltiedig a gwybodus a defnyddio ei hasedau, ynghyd â dylanwad ac arbenigedd i gyflawni adferiad sy'n creu cyflogaeth o ansawdd ac economi leol gynaliadwy, gynhwysol a chydnerth.

Mae profiad COVID-19 wedi amlygu pwysigrwydd a llwyddiant gweithredoedd ar y cyd. Bydd gweithio mewn partneriaeth yn hanfodol, a dylid ystyried ac adolygu Cynllun Gweithredu ac Adfer Economi Leol Llandeilo yn y cyd-destun ehangach, yn arbennig y Cynllun Adfer Cenedlaethol a Strategaeth Adfer Sir Gaerfyrddin. Ystyriaeth gynnar fydd pa gamau gweithredu a phrosiectau y gellir eu cyflawni ar draws sawl un (neu bob un) o'r Deg Tref i sicrhau darbodion maint ac effeithlonrwydd.

Bydd gan Egin-dîm Twf Economaidd Llandeilo, ynghyd â'r Cyngor Tref, rôl bwysig i'w chwarae wrth lunio a blaenoriaethu camau gweithredu, hyrwyddo'r cynllun sy'n dod i'r amlwg, ac ymgysylltu â'r gymuned fusnes trwy'r cam 'adferiad' hwn.

Pan fydd y cynllun wedi'i gadarnhau, bydd angen datblygu metrigau perfformiad manwl, a fydd yn dibynnu ar yr ymyraethau penodol yr ymgymerir â nhw.

Bydd yn hanfodol i bartneriaid fod yn hyblyg, gan addasu ac ailosod blaenoriaethau yng ngoleuni unrhyw newidiadau yn y dyfodol, gan gynnwys ton arall o'r pandemig.

Un agwedd bwysig yw'r modd y caiff hyn ei gyfleu ymhlith y gymuned fusnes. Mae ymateb yr awdurdod lleol ynghylch cymorth ariannol (ochr yn ochr â phartneriaid rhanbarthol a chenedlaethol) wedi cael sawl effaith gadarnhaol; gan alluogi busnesau i oroesi'r cyfnod hwn, sicrhau eu parhad (o leiaf yn y dyfodol agos), a chynnal hwyliu cadarnhaol. Gellir defnyddio cronfa ddata cysylltiadau yr awdurdod lleol (sydd wedi'i hatgyfnerthu'n sylweddol yn ystod y pandemig) yn y ffordd orau ar adeg pan nad yw'r sianeli i gyrraedd cynulleidfaoedd targed erioed wedi bod yn fwy amrywiol na phwerus.

Mae swm sylweddol o gyllid wedi cael ei ddyrannu i'r argyfwng uniongyrchol. Mae'n debygol y bydd y gwaith o gyflawni Cynllun Twf a Chynllun Adfer Llandeilo yn cael ei ariannu trwy amrywiaeth o ffynonellau, sy'n cynnwys rhaglenni cenedlaethol a'r sector preifat.

Lle bo angen cyllid gan yr awdurdod lleol, mae'n debygol y bydd y Cyngor yn ceisio sicrhau bod unrhyw fuddsoddiad yn cael ei flaenoriaethu i gyflawni'r prosiectau hynny a fydd yn cael yr effaith fwyaf ar yr economi leol.

Mentrau newydd a chymorth busnes

Mewn ymateb i COVID-19, mae'r Cyngor Sir wedi sefydlu adnoddau sylfaenol i gefnogi adferiad a thwf trefi gwledig. Trwy weithio gyda Llywodraeth Cymru a rhaglen LEADER y Cynllun Datblygu Gwledig, bydd amrywiaeth o fentrau newydd a chymorth busnes yn dod ar gael.

Mae'r cynlluniau adferiad a thwf yn bwysig oherwydd eu bod yn darparu tystiolaeth ategol o ran yr anghenion lleol, ac yn nodi'r amrywiaeth o gyfleoedd y gallai'r cronfeydd a'r adnoddau newydd hyn helpu i'w cyflwyno, sy'n cynnwys:

- Penodi **Swyddogion Trefi Marchnad** a fydd yn gweithio gyda threfi ac yn mynd ar drywydd camau gweithredu a nodir yn y cynlluniau adferiad a thwf economaidd.
 - **Cyllid sbarduno** newydd i gynorthwyo timau cynllun twf y dref i ddatblygu datrysiadau arloesol i ddiwallu eu hanghenion uniongyrchol ac i fodloni eu huchelgeisiau o ran twf yn y dyfodol.
 - **Cyllid cyfalaf** newydd i gefnogi syniadau a nodir yn y cynlluniau adferiad a thwf, a hefyd i gefnogi'r broses o ddatblygu busnesau newydd mawr eu hangen a chynyddu gofod cyflogaeth.
- Cyllido Deg Tref – £1 miliwn**
- **Cronfeydd Grantiau Busnes** Cyngor Sir Caerfyrddin – cyfleoedd i fusnesau wneud cais am gymorth uniongyrchol trwy'r Gronfa Adferiad, y Gronfa Cymorth Refeniw, y Gronfa Mentrau Gwledig, y Gronfa Datblygu Eiddo Masnachol Trawsnewidiol, y Gronfa Dechrau Busnes a'r Gronfa Twf Busnesau.
- Cronfa Datblygu Eiddo Masnacho Trawsnewidiol**

- | | | | | |
|-----------------|--------------------|------------------------|-----------------------|----------------------|
| Sir | Gaerfyrddin | – | £1 | miliwn |
| Cronfa | Mentrau | Gwledig | Sir | Gaerfyrddin – |
| £500,000 | Y Rhaglen | Trawsnewid | Trefi | (Buddsoddiad |
| | Adfywio | Targededig | blaenorol) | – £1.2 miliwn |
| | Cronfa Ynni | Adnewyddadwy | Busnesau | – £500,000 |
| | Grantiau | Dechrau a Thyfu | Busnesau | – £500,000 |
| | Cronfa | Cefnogi | Sgiliau Busnes | – £200,000 |
- **Datrysiadau digidol y dref** – cyfres o fentrau i gefnogi busnesau a chymunedau i sicrhau cysylltedd cyflymach a mwy dibynadwy â'r Rhynggrwyd, a chyfaddasiad sy'n cynnwys cyfres o weminarau i helpu i adeiladu busnes llwyddiannus ar-lein a chymhwyso trefi CLYFAR digidol.
 - **Seilwaith Cyfeillgar i Feiciau** sy'n cynnwys darpariaeth ar gyfer storio beiciau mewn lleoliadau allweddol, gan gynnwys cyfnwidydd trafndiaeth gyhoeddus ac archwilio'r posibilrwydd o gyflwyno gwasanaeth gwefru e-feiciau.
 - Mae cyllid wedi'i sicrhau ar gyfer **hynodrwydd/marchnata lleol**, sy'n cynnwys deunydd hyrwyddo wedi'i frandio a chynnwys cyfryngau cymdeithasol wedi'i baratoi ar gyfer pob tref.
 - Strategaeth i gefnogi buddsoddiad lleol ym musnesau a mentrau yr **economi gylchol**.
 - **Cynlluniau ynni lleol** – bydd Ynni Sir Gâr Cyfyngedig yn cefnogi cymunedau i nodi a chwmpasu safleoedd posibl ar gyfer cynhyrchu ynni newydd.

Atodiad 1: Sir Gaerfyrddin Wledig

Mae Sir Gaerfyrddin wedi'i lleoli yn rhanbarth Dinas Bae Abertawe yng Ngorllewin Cymru. Mae'r Sir yn ymestyn dros arwynebedd o 2,370 km², ac mae ganddi boblogaeth o 187,568 (amcangyfrifon canol blwyddyn 2018 yr ONS ar gyfer y boblogaeth) a dwysedd poblogaeth o 79 o bobl fesul km². Mae poblogaeth y Sir wedi cynyddu 2% rhwng 2011 a 2018, o gymharu â chyfartaledd o 5% yng Nghymru. Mae amcanestyniadau'r boblogaeth i gefnogi adolygiad Cyngor Sir Gaerfyrddin o'i Gynllun Datblygu Lleol Adneuo yn amrywio rhwng twf o 7.6% a 9.6% yn ystod 2018-2033. Sir Gaerfyrddin yw'r trydydd awdurdod lleol mwyaf yn ôl arwynebedd, ac mae ganddi'r bedwaredd boblogaeth fwyaf yng Nghymru. Mae'n cynnwys 58 o wardiau etholaethol, a rennir ymhellach yn 112 o Ardaloedd Cynnyrch Ehangach Haen Is.

Mae **Sir Gaerfyrddin wledig** yn cynnwys lleoliadau hynod o nodweddiadol a deniadol, gyda chyfuniad o drefi marchnad a lleoliadau manwerthu modern, ynghyd â thirweddau syfrdanol a threftadaeth a diwylliant cyfoethog ac amrywiol¹. Mae ardaloedd gwledig yn cyfrif am tua 94% o'r Sir yn ôl maint, a thua 62% yn ôl poblogaeth.

Yn nhermau'r economi a chyflogaeth, mae gan Sir Gaerfyrddin **oruchafiaeth o fusnesau bach a micro**, sy'n hanfodol i gynaliadwyedd yr economi leol. Mae **twristiaeth, addysg, iechyd a'r diwydiannau creadigol** yn gynyddol yn ffurfio asgwrn cefn yr economi wledig, ochr yn ochr â **sectorau traddodiadol megis amaethyddiaeth**. Nid yw llawer o'r **syfaen fusnes sefydledig yn perthyn i'r categori twf uchel** (mae'n bwysig cofio, nid yw hyn yn golygu nad oes gan fusnesau'r potensial i dyfu), gyda nifer yn **eiddo i deuluoedd**. Yn gyffredinol **cyfran gymharol isel o gyflogaeth y rhanbarth sydd mewn busnesau gwybodaeth ddwys**, ac mae'r gyfran yn llai fyth mewn

ardaloedd gwledig. Er bod y gyfradd diweithdra ledled y boblogaeth oedran gweithio wedi parhau'n sefydlog yn ystod y blynyddoedd diwethaf, rhagwelir y bydd trywydd **adferiad a thwf economaidd yn dilyn patrwm o dwf heb swyddi**. Caiff hyn ei ddwysáu gan **gyfran uchel o'r boblogaeth oedran gweithio yn cael ei dosbarthu'n economaidd anweithgar**. Cydnabyddir ar lefel y sir fod angen sicrhau mynediad digonol at wasanaethau allweddol er mwyn denu a chadw pobl dalentog, gwasanaethau sy'n araf gael eu colli mewn nifer o drefi a phentrefi gwledig.

Nodweddion a heriau allweddol Sir Gaerfyrddin wledig yw²:

- Goruchafiaeth o fusnesau bach a chanolig eu maint, gydag 87% o'r busnesau yn cyflogi llai na 9 cyflogai
- Mae cyfran uwch yn cael eu cyflogi mewn gwasanaethau â gwerth ychwanegol is, megis amaethyddiaeth
- Mae mudo ymhlith pobl ifanc dalentog a medrus yn broblem allweddol i ardaloedd gwledig, sy'n cynnwys cyfran is o bobl 20-39 oed
- Treiddiad cyfyngedig y system drafnidiaeth gyhoeddus ac amllder y gwasanaeth
- Mynediad cyfyngedig i fand eang, ynghyd â band eang araf yn yr ardaloedd gwledig mwy anghysbell
- Diffyg lle ar gyfer cyflogaeth
- Mae pob ward wledig, ac eithrio tref Caerfyrddin a Llandeilo, yn y 30% mwyaf difreintiedig mewn perthynas â mynediad at wasanaethau
- Mae nifer y siaradwyr Cymraeg wedi disgyn 6.2% i 43.9%, sy'n golled o 11,165 o siaradwyr Cymraeg yn y sir rhwng 1991 a 2011.

Mae camau gweithredu arfaethedig i gefnogi Sir Gaerfyrddin Wledig yn cynnwys:

- Cefnogi'r broses o ddatblygu, cadw ac arbenigo busnesau

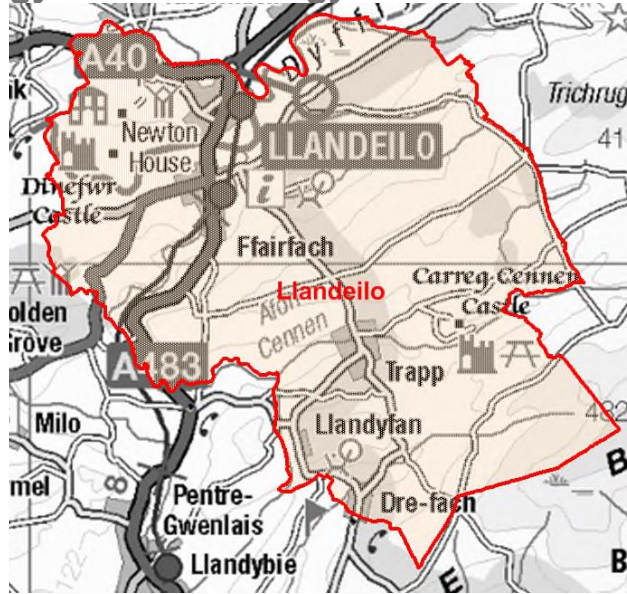
- Cefnogi gweithlu medrus ac uchelgeisiol
- Ceisio creu cynifer o swyddi â phosibl a gwella'r rhagolygon o ran cyflogaeth
- Cefnogi'r broses o feithrin economi wybodaeth
- Datblygu hynodrwydd ac apêl yr ardal o ran twristiaeth, buddsoddi mewn busnesau a mynd i'r afael â thlodi gwledig.



¹Strategaeth Datblygu Lleol ar gyfer Sir Gaerfyrddin Wledig – Dogfen Gryno

²Cynllun adfywio strategol ar gyfer Sir Gaerfyrddin 2015-2030 – Trawsnewidiadau

Atodiad 2: Crynodeb economaidd-gymdeithasol ar gyfer Llandeilo



Yr Ardal a'r Boblogaeth

- Mae Llandeilo yn cyfrif am 1.6% o boblogaeth y sir a 2.0% o'i thir
- Er bod Sir Gaerfyrddin wedi gweld twf o 2% (3,607) yn y boblogaeth rhwng 2011 a 2018, mae Llandeilo wedi gweld twf o 1.4% (42) yn y boblogaeth, o 2,954 i 2,996
- Mae ganddi gyfran lai o boblogaeth oedran gweithio na'r cyfartaleddau sirol a chenedlaethol
- Mae'n profi twf cymedrol yn y boblogaeth, fodd bynnag ...
- Mae cyfran y bobl o oedran gweithio yn gostwng
- Cynnydd yn y grŵp oedran 65 a hŷn sy'n cyfrif yn llwyr am y cynnydd yn y boblogaeth

Y Cyflenwad Llafur

- Mae'r cyfraddau cyflogaeth yn uwch na chyfartaleddau'r sir ...
- Gyda hunangyflogaeth yn cyfrif am ganran uwch o lawer

- Mae gweithgarwch economaidd yn uwch na'r cyfartaleddau lleol ...
- Gyda lefelau fymryn yn is o ddiweithdra
- A lefelau is o anweithgarwch economaidd
- Mae rheolwyr, cyfarwyddwyr ac uwch-swyddogion, yn ogystal â swyddi proffesiynol, yn cyfrif am bron traean o'r swyddi yn Llandeilo, sy'n uwch na'r cyfartaleddau sirol a chenedlaethol
- Mae yna gryn dipyn yn llai o swyddi gwerthu a gwasanaethau cwsmeriaid a gweithredwyr prosesau peirianwaith a pheiriannau

Y Galw am Lafur

- Mae cyfran uchaf y swyddi yn Llandeilo yn y sectorau addysg ac iechyd
- Mae gan yr ardal gyfran uchel o 'adeiladu', 'gweithgareddau llety a gwasanaeth bwyd' a'r 'celfyddydau, adloniant a hamdden' o gymharu â chyfartaleddau lleol a chenedlaethol.
- Mae nifer y swyddi 'gweithgynhyrchu', 'amaethyddiaeth, coedwigaeth a physgota', 'crefftau modur' a 'chludiant a storio' yn amlwg yn llai.
- Mae dwysedd y swyddi ar gyfer Dwyrain Caerfyrddin a Dinefwr (yr etholaeth seneddol sy'n cwmpasu Llandeilo) ymhell o dan y cyfartaleddau lleol a chenedlaethol (17-30% yn is). Mae hyn yn dangos bod yna lai o swyddi fesul poblogaeth.
- Mae enillion wythnosol gweithwyr llawn-amser yn Nwyrain Caerfyrddin a Dinefwr yn is na'r cyfartaleddau lleol a chenedlaethol.
- Er bod enillion gweithwyr rhan-amser yn uwch na'r cyfartaleddau lleol a chenedlaethol, mae eu cyflog fesul awr yn dangos bod hyn yn ganlyniad i weithio mwy o oriau
- Mae incwm canolrifol aelwydydd ar gyfer Llandeilo, yn seiliedig ar ddata 'PayCheck' CACI ar gyfer 2018, yn £27,186, sef y 26ain uchaf (o blith 58 o wardiau) yn Sir Gaerfyrddin; mae hyn 6.2% yn uwch na chanolrif Sir Gaerfyrddin, sef £25,488.

Busnesau

- Mae cryn dipyn yn fwy o fentrau (93.6%) ac unedau lleol (93%) ar y lefel micro yn Llandeilo o gymharu â'r cyfartaleddau lleol a chenedlaethol.

Budd-daliadau Diweithdra

- Mae canran y rhai sy'n hawlio budd-daliadau yn Llandeilo fymryn yn uwch na'r lefelau lleol a chenedlaethol.

Cymwysterau a Sgiliau

- Mae nifer y bobl sydd heb unrhyw gymwysterau yn Llandeilo yn is na'r cyfartaleddau sirol a chenedlaethol. Mae'r rheiny sy'n meddu ar Gymhwyster Galwedigaethol Cenedlaethol (NVQ) lefel 4 ac uwch yn sylweddol uwch na'r cyfartaleddau sirol a chenedlaethol.

Y Gymraeg

- Mae gan Sir Gaerfyrddin nifer sylweddol yn fwy o siaradwyr Cymraeg na'r cyfartaledd cenedlaethol – bron ddwywaith cynifer.
- Mae Llandeilo yn rhagori ar gyfartaledd y sir o ran y rheiny sy'n gallu siarad Cymraeg, ac mae'r cyfartaledd yn sylweddol uwch na'r cyfartaledd ar gyfer Cymru.

Tai

- Mae'r tai yn yr ardal yn cynnwys tai seagl, tai pâr a thai teras yn bennaf. Y categori lleiaf yw carafanau neu adeileddau dros dro symudol eraill.
- Mae gan y ward 97 o gartrefi sy'n eiddo i'r awdurdod lleol a 39 o gartrefi sy'n eiddo i Gymdeithasau Tai.

Indecsaus Amddifadedd Lluosog

- Mae ward Llandeilo yn cynnwys dwy Ardal Gynnyrch Ehangach Haen Is – Llandeilo 1 (Parc Dinefwr) a Llandeilo 2 (Canol Tref Llandeilo). Mae Llandeilo 1 yn cael ei rhestru'n 106ed yn Sir Gaerfyrddin ac yn 1446ed yng Nghymru. Mae Llandeilo 2 yn cael ei rhestru'n 40fed yn Sir Gaerfyrddin ac yn 741ed yng Nghymru. Mae mynediad at wasanaethau yn fater o bwys ar gyfer Llandeilo 1. Mae incwm, cyflogaeth, yr amgylchedd ffisegol a thai yn peri pryder penodol i Llandeilo 2, gydag iechyd hefyd yn bryder.



The means: newid llefydd er gwell.

Swyddfa Cymru

Uned 3, 21-25 West End, Llanelli,
Sir Gaerfyrddin SA15 3DN
Ffôn: +44 (0)1554 780170

Swyddfa Llundain

1st Floor, 28 Marshalsea Road,
London, SE1 1HF
Ffôn: +44 (0)20 7403 4135

www.themeans.co.uk