

sirgar.llyw.cymru
carmarthenshire.gov.wales

Diwygiedig 2018-2033 Cynllun Datblygu Lleol

Papur Pwnc Yr Iaith Gymraeg



Chwefror 2023

Cynnwys

- 1 Cyflwyniad**
- 2 Y Cefndir Deddfwriaethol a Pholisi**
- 3 Y Gymraeg a Sir Gaerfyrddin**
- 4 Y Cynllun Datblygu Lleol (CDLI) Diwygiedig**

Ffigyrau

Ffigur 1: % y siaradwyr Cymraeg yn Wardiau Etholiadol Sir Gaerfyrddin (ffigyrau Cyfrifiad 2011)

Ffigur 2: Niferoedd poblogaeth Sir Gaerfyrddin a niferoedd a chanrannau'r siaradwyr Cymraeg yn Sir Gaerfyrddin (Cyfrifiad 2011)

Ffigur 3: Elfennau Newid Poblogaeth yn Sir Gaerfyrddin (2001 – 20)

Ffigur 4: Nifer a Chyfeiriad Symudiadau i neu o Sir Gaerfyrddin (2015 – 20)

Ffigur 5: Mudo Mewnol Net yn ôl Grŵp Oedran (2001 – 20)

Ffigur 6: Poblogaeth a anwyd y tu allan i Gymru yn Sir Gaerfyrddin 2011

1 Cyflwyniad

1.1 Mae'r Papur Pwnc hwn ynghylch y Gymraeg yn un o amrywiaeth o bapurau cefndir sy'n rhan o sylfaen dystiolaeth y Cynllun Datblygu Lleol (CDLI) Diwygiedig. Mae'r papur hwn yn trafod yn benodol tueddiadau, statws ac anghenion y Gymraeg yn Sir Gaerfyrddin a ac yn gosod y cyd-destun ar gyfer y CDLI. Paratowyd Asesiad o effaith yr ail CDLI Adneuo Diwygiedig ar y Gymraeg ar wahân hefyd yn ogystal ag Arfarniad Cynaliadwyedd Integredig sy'n asesu effeithiau disgwylidig y Cynllun ar y Gymraeg yn Sir Gaerfyrddin.

1.2 Mae'r Gymraeg yn ystyriaeth gynllunio bwysig wrth lunio polisiau defnydd tir ac yn y broses o benderfynu ar geisiadau cynllunio. Fodd bynnag, bydd lles yr iaith yng Nghymru yn y dyfodol yn dibynnu ar amrywiaeth eang o ffactorau, yn cynnwys y rheiny'n ymwneud ag addysg, demograffeg, newidiadau yn y gymuned a chapasiti'r gymuned, mynediad at dai, a sylfaen economaidd gadarn. Mae'r ffactorau hyn yn rhai y gall y system gynllunio ddylanwadu arnynt i ryw raddau, ond nid ydynt o fewn ei rheolaeth yn llwyr. Nid oes unrhyw fwriad i ddelio â'r holl ffactorau sy'n dylanwadu ar iaith yn fanwl iawn yn y papur hwn ond gellir delio â rhai agweddau sylfaenol a chael gwell dealltwriaeth o sefyllfa bresennol y Gymraeg yn Sir Gaerfyrddin a'r heriau sy'n ei hwynebu.

1.3 Nodau'r dogfen yw:

- Gosod y cyd-destun cenedlaethol a lleol o ran y defnydd a wneir o'r Gymraeg yng Nghymru ac yn Sir Gaerfyrddin;
- Gosod y cyd-destun polisi cynllunio ar gyfer yr ystyriaeth a roddir i'r Gymraeg a chynllunio ar hyn o bryd; a
- Nodi ac ystyried y materion a'r heriau sy'n wynebu'r Gymraeg yn Sir Gaerfyrddin.

2 Y Cefndir Deddfwriaethol a Pholisi

Polisi Cynllunio Cenedlaethol a Strategol

Deddf Llesiant Cenedlaethau'r Dyfodol (Cymru) 2015

2.1 Mae'r Ddeddf yn ceisio gwella llesiant cymdeithasol, economaidd, amgylcheddol a diwylliannol Cymru a chreu Cymru yr ydym eisiau byw ynddi. Mae'r Ddeddf yn cyflwyno 7 nod llesiant i Gymru. Y nod llesiant sy'n berthnasol iawn i'r Gymraeg yw 'Cymru â diwylliant bywiog lle mae'r Gymraeg yn ffynnu', *Cymdeithas sy'n hyrwyddo ac yn gwarchod diwylliant, treftadaeth a'r Gymraeg ac sy'n annog pobl i gyfranogi yn y celfyddydau, a chwaraeon a gweithgareddau hamdden*. Mae'r Ddeddf yn gosod dyletswydd ar gyrrff cyhoeddus penodol, gan gynnwys awdurdodau lleol, i weithio mewn ffordd sy'n cyd-fynd â'r egwyddor datblygu cynaliadwy a chyfrannu'n gadarnhaol at gyflawni'r nodau llesiant y mae'n eu cyflwyno.

2.2 Mae Deddf Llesiant Cenedlaethau'r Dyfodol (Cymru) 2015 yn ei gwneud yn ofynnol i'r awdurdod lleol, fel cynrychiolydd y Bwrdd Gwasanaethau Cyhoeddus, baratoi Cynllun Llesiant. Dylai Cynlluniau Datblygu Lleol roi sylw i'r cynlluniau llesiant lleol perthnasol a'r datganiadau ardal sydd wedi'u cynhyrchu ar gyfer yr ardal (paragraff 1.27 PCC Rhifyn 11). Fel rhan o'r gwaith o lunio cynllun llesiant, mae Cyngor Sir Caerfyrddin wedi datblygu cyfres o amcanion llesiant, ac mae un ohonynt yn nodi nod yr Awdurdod i Hyrwyddo'r Gymraeg a Diwylliant Cymru.

Deddf Cynllunio (Cymru) 2015

2.3 Mae Deddf Cynllunio (Cymru) 2015 yn ei gwneud yn ofynnol i Arfarniadau Cynaliadwyedd Cynlluniau Datblygu Lleol gynnwys asesiad o effeithiau tebygol y cynllun ar y defnydd o'r Gymraeg yn ardal yr Awdurdod (A.11(3)).

Deddf Cynllunio a Phrynu Gorfodol 2004

2.4 Mae Adran 61 o'r Ddeddf yn ei gwneud yn ofynnol i Awdurdodau Cynllunio Lleol barhau i adolygu'r materion y gellir disgwyl iddynt effeithio ar ddatblygiad eu hardal, gan gynnwys prif nodweddion ffisegol, economaidd, cymdeithasol ac amgylcheddol yr awdurdod ac i ba raddau y mae'r Gymraeg yn cael ei defnyddio yn yr ardal.

Mesur y Gymraeg (2011)

2.5 Wrth gyflwyno Mesur y Gymraeg a Safonau'r Gymraeg, nod Llywodraeth Cymru yw:

- Cynyddu a gwella gwasanaethau Gymraeg i bobl Cymru
- Sicrhau gwell eglurder a chysondeb o ran y gwasanaethau y gellir eu disgwyl yn Gymraeg
- Rhoi hawliau i bobl Cymru dderbyn gwasanaethau trwy gyfrwng y Gymraeg

Cymraeg 2050: Strategaeth y Gymraeg

2.6 Mae'r strategaeth hon yn cyflwyno strategaeth Gweinidogion Cymru ar gyfer hyrwyddo a hwyluso'r Gymraeg. Mae Gweledigaeth y Strategaeth yn amlinellu ei hamcanion hirdymor:

Y flwyddyn 2050: Mae'r iaith Gymraeg yn ffynnu, mae nifer y siaradwyr wedi cynyddu i filiwn a chaiff ei defnyddio ym mhob agwedd ar fywyd. Ymhlith y rheini nad ydynt yn ei siarad mae yna ewyllys da tuag ati ac ymdeimlad o berchnogaeth ohoni. Mae yna werthfawrogiad hefyd o'i chyfraniad i ddiwylliant, cymdeithas ac economi Cymru.

2.7 Nodir tair thema strategol i helpu i gyflawni'r weledigaeth hon:

- Cynyddu nifer y siaradwyr Cymraeg
- Cynyddu'r defnydd o'r Gymraeg
- Creu amodau ffafriol - seilwaith a chyd-destun

2.8 Dywed y strategaeth:

Dylai'r system cynllunio defnydd tir gyfrannu at hyfywedd y Gymraeg drwy greu amodau addas i gymunedau cynaliadwy ffynnu. Bydd ymwybyddiaeth o egwyddorion perthnasol cynllunio ieithyddol yn ategu hyn.

Gallai penderfyniadau a wneir ynghylch math, graddfa ac union leoliad datblygiadau oddi mewn i gymuned benodol ddylanwadu'n fawr ar ddefnydd o iaith, ac yn sgil hynny ar gynaliadwyedd a hyfywedd yr iaith. Mae hyn yn galw am gryfhau'r berthynas rhwng cynllunio ieithyddol a chynllunio defnydd tir.

Mae Llywodraeth Cymru yn glir y dylai ystyriaethau mewn perthynas â'r Gymraeg fwydo i mewn i'r broses o baratoi cynlluniau datblygu lleol, ac mae canllawiau ar gael i helpu awdurdodau cynllunio yn hyn o beth. O dan Ddeddf Cynllunio (Cymru) 2015, mae gwaith cynllunio datblygu ar bob lefel, bellach, yn ei gwneud yn ofynnol i gynlluniau o'r fath gynnwys asesiad o effeithiau tebygol eu polisiau ar y Gymraeg.

Cymru'r Dyfodol: Y Cynllun Cenedlaethol 2040

2.9 Yn 2021 fe wnaeth Llywodraeth Cymru fabwysiadu Cymru'r Dyfodol Y Cynllun Cenedlaethol 2040, sef y cynllun datblygu i Gymru yn y bôn. Mae Dyfodol Cymru yn nodi cyfres o 11 canlyniad i wireddu ei nodau; mae un o'r rhain yn ffocysu o amgylch y Gymraeg, gan nodi mai bwriad y Fframwaith yw creu

'Cymru lle mae pobl yn byw ... mewn lleoedd lle mae'r iaith Gymraeg yn ffynnu. Ein nod yw sicrhau miliwn o siaradwyr Cymraeg yng Nghymru erbyn 2050 – sef cynnydd o bron 80% o gymharu â'r lefelau presennol. Bydd yr iaith yn cael ei hystyried o fewn strategaeth ofodol pob cynllun datblygu. Os mai'r Gymraeg yw iaith bob dydd y gymuned, caiff gwaith datblygu ei reoli er mwyn sicrhau bod swyddi a chartrefi ar gael fel y gall yr iaith barhau'n ganolog i hunaniaeth y cymunedau hynny. Mewn manau eraill bydd gwaith datblygu yn rym cadarnhaol i annog creu seilwaith addysgol a chymdeithasol er mwyn i'r iaith allu datblygu fel rhan naturiol, ffyniannus o gymunedau.

2.10 Mae angen adlewyrchu'r uchelgeisiau hyn mewn cynlluniau datblygu a strategaethau eraill, gan gynnwys Cynlluniau Datblygu Lleol. Mae yna ofynion bod strategaeth ofodol ac hierarchaeth

anheddu diwygiedig y CDLI yn helpu i gyflawni amcanion Cymru'r Dyfodol, gan gynnwys creu neu ddiogelu lleoedd lle gall y Gymraeg ffynnu yn Sir Gaerfyrddin.

Polisi Cynllunio Cymru Rhifyn 11

2.11 Mae polisi cenedlaethol yn atgyfnerthu darpariaethau Ddeddf Cynllunio (Cymru) drwy ailadrodd bod yn rhaid asesu effeithiau tebygol cynlluniau datblygu ar y defnydd o'r Gymraeg fel rhan o arfarniad cynaliadwyedd y Cynllun. Canllawiau pellach mewn perthynas â nodiadau 'Y Gymraeg a Chreu Lleoedd':

3.26 ...'Dylai awdurdodau cynllunio geisio sicrhau dosbarthiad a chyflwyniad eang i'r datblygiad sy'n ystyried gallu'r ardal neu'r gymuned i ganiatáu'r datblygiad heb gael effaith andwyol ar y defnydd o'r Gymraeg.

3.27 'Dylai cynlluniau datblygu gynnwys datganiad ar sut mae awdurdodau cynllunio wedi ystyried anghenion a buddiannau'r Gymraeg wrth baratoi'r cynllun a sut mae unrhyw bolisiau yn ymwneud â'r Gymraeg yn rhyngweithio â pholisiau eraill.'

Nodyn Cyngor Technegol 20 'Cynllunio a'r Gymraeg' Hydref 2017

2.12 Mae dwy ran i'r Nodyn Cyngor Technegol 20: mae'r rhan gyntaf yn rhoi canllawiau ynghylch paratoi Cynlluniau Datblygu Lleol ac ystyried y Gymraeg yn y broses rheoli datblygu. Mae'r ail ran yn rhoi canllaw ymarferol i gynorthwyo o ran ystyried materion yn ymwneud â'r Gymraeg wrth baratoi Cynlluniau Datblygu Lleol. Darperir isod grynoded o'r pwyntiau allweddol sy'n berthnasol i'r broses o lunio CDLI:

- Mae gofyn i Awdurdodau Cynllunio Lleol (ACLLau) ystyried y berthynas rhwng strategaeth, polisiau a dyraniadau safleoedd y CDLI ag anghenion a chyfleoedd cymdeithasol a chymunedol, trwy Arfarniad Cynaliadwyedd (paragraff 2.1.2)
- Gellir defnyddio Cynllun Cynnwys y Gymuned, fel rhan o'r Cytundeb Cyflenwi, i ofyn barn cymunedau am y cyd-ymwneud rhwng y Gymraeg a diwylliant Cymru a pholisiau a chynigion CDLI (paragraff 2.2)
- Dylai'r Arfarniad Cynaliadwyedd ystyried defnydd y Gymraeg o safbwynt ei pherthnasedd i ddefnydd tir a ddylai asesu tystiolaeth o effaith strategaeth, polisiau a dyraniadau gofodol ar y defnydd o'r Gymraeg (2.3.1)
- Yn y cam Strategaeth a Ffefrir o'r broses o baratoi'r Cynllun, dylai'r Arfarniad Cynaliadwyedd gofnodi gwaith arfarnu sydd wedi'i gynnal hyd yma, gan gynnwys rhagweld a gwerthuso effeithiau opsiynau'r CDLI ar amcanion cymdeithasol, amgylcheddol a diwylliannol (2.5)
- Yng ngham y Cynllun Adneuo o'r broses o baratoi'r Cynllun, dylai'r ACLI sicrhau bod y strategaeth, y polisiau a'r dyraniadau tir yn y cynllun yn gyson â'r Arfarniad Cynaliadwyedd, a ddylai ystyried effeithiau tebygol y cynllun ar ddefnyddio'r Gymraeg (2.6)
- Caiff y CDLI ddiffinio ardaloedd lle ystyrir bo'r Gymraeg yn arbennig o sensitif neu arwyddocaol (2.7)
- Dylai mesurau lliniaru gael eu nodi yn y CDLI a gellir defnyddio cyfraniadau datblygwr drwy'r Ardoll Seilwaith Cymunedol neu gytundebau adran 106 i'r perwyl hwn (2.8 a 2.9)
- Wrth baratoi a chasglu tystiolaeth, dylai'r ACLI ddefnyddio ffynonellau gwybodaeth sy'n bodoli eisoes megis y cynllun llesiant lleol, data'r cyfrifiad, data o'r Arolwg Defnydd Iaith,

strategaethau a mentrau lleol a gwybodaeth sy'n ymwneud â darpariaeth addysg, ffactorau economaidd a chyfleusterau cymunedol.

- Wrth asesu'r dystiolaeth a gasglwyd, bydd rhai neu bob un o'r ffactorau canlynol yn debygol o ddylanwadu ar ddull gweithredu'r ACLI:
 - Ydy'r mwyafrif, neu nifer sylweddol o'r boblogaeth, yn siarad Cymraeg o fewn cymunedau yn ardal y cynllun?
 - Ydy niferoedd y siaradwyr Cymraeg yn tyfu neu'n dirywio ar y cyfan?
 - Patrymau mudo a phroffil oedran y rhai sy'n symud allan o'r ardal ac i mewn iddi. Faint o bwysau y mae hyn yn eu rhoi ar wasanaethau a seilwaith?
- Gall materion allweddol i'w hasesu gynnwys polisiâu yn ymwneud â thai, tir cyflogaeth, chyfleusterau cymunedol a seilwaith addysg, rhwymedigaethau cynllunio ac arwyddion.
- Mae'n bosibl y bydd angen mesurau i liniaru'r effeithiau croes a chamau gweithredu i hyrwyddo effeithiau cadarnhaol a dylid eu clustnodi yn ystod cam llunio'r cynllun a'u nodi yn y Cynllun Adneuo a gellid cynnwys manylion yn y CCA.

Polisi a Strategaethau Lleol

2.13 Mae CDLI Sir Gaerfyrddin (2006-2021) yn nodi'r angen i ddiogelu gwead cymdeithasol cymunedau'r sir fel un o'r prif faterion ar gyfer y CDLI. Fel rhan o hyn, mae'r Cynllun yn nodi'r angen iddo gyfrannu at ddiogelu 'llesiant y Gymraeg yn y dyfodol'.

2.14 Mae'r CDLI yn adlewyrchu hyn yn ei brif amcanion, ac yn gwneud hynny'n benodol ac yn eglur drwy Amcan Strategol 7 a amlinellir isod.

AS7: Cynorthwyo i warchod a gwella'r Gymraeg a hunaniaeth ddiwylliannol unigryw, asedau a gwead cymdeithasol y Sir.

2.15 Nododd y CDLI yr angen i liniaru effeithiau datblygu yn yr ardaloedd hynny lle'r oedd cyfran uwch o siaradwyr Cymraeg yn y cymunedau. Amlinellodd y polisi ofyniad i ddatblygu'n raddol fel bod y cymunedau'n cael cyfle i dderbyn ac addasu i effeithiau'r datblygiad ac fel y gellid cymathu'r cynlluniau datblygu i wead cymdeithasol y gymuned.

SP18 Y Gymraeg

Caiff buddiannau'r Gymraeg eu diogelu a'u hyrwyddo. Bydd cynigion ar gyfer datblygiadau preswyl o 5 neu ragor o anheddau mewn Cymunedau Cynaliadwy a 10 neu ragor mewn Ardaloedd Twf, Canolfannau Gwasanaethau a Chanolfannau Gwasanaethau Lleol, ar safleoedd mewn cymunedau lle mae 60% neu ragor o'r boblogaeth yn gallu siarad Cymraeg, yn ddarostyngedig i ofyniad ar gyfer datblygu fesul cyfnod.

2.16 Mae'r polisi hwn wedi bod yn destun monitro parhaus fel rhan o ofynion monitro blynyddol y CDLI. Ni chododd yr Adroddiadau Monitro Blynyddol nac Adroddiad Adolygu'r CDLI yn sgil hynny (Chwefror 2018) unrhyw faterion o ran gweithredu Polisi PS18. Er hynny, ers llunio'r CDLI, a fabwysiadwyd ym mis Rhagfyr 2014, bu newidiadau sylweddol mewn deddfwriaeth a pholisi cynllunio, yn fwyaf nodedig wrth gyflwyno Deddf Llesiant Cenedlaethau'r Dyfodol 2015 a nodyn cyngor technegol newydd, sef Nodyn Cyngor Technegol 20: Cynllunio a'r Gymraeg yn 2017. Yn ogystal, mae angen adolygu'r holl ddata perthnasol fel rhan o'r broses o lunio'r CDLI Diwygiedig sy'n cynnwys casglu ac asesu gwybodaeth sy'n ymwneud â'r Gymraeg yn Sir Gaerfyrddin.

Cynllun Llesiant Sir Gaerfyrddin: Y Sir Gâr a Garem 2023-28

2.17 Mae'r Cynllun yn nodi ei gefnogaeth i gynnal a datblygu cymunedau cydlynol dwyieithog ac yn nodi bod yn rhaid iddo sicrhau fod cynllun a gweithrediad y gweithgareddau amrywiol a chatau gweithredu yn y cynllun llesiant yn cofleidio'r iaith Gymraeg a diwylliant Cymru, a'r weledigaeth o filiwn o siaradwyr Cymraeg erbyn 2050.

2.18 Fel rhan o'r gwaith o lunio cynllun llesiant, nodwyd cyfres o amcanion llesiant. Er nad oes un amcan penodol sy'n ymwneud â'r Gymraeg yn unig, mae wedi ei hymgorffori o fewn gweithredoedd arfaethedig y Cynllun o dan nifer o'r amcanion. Maent yn cynnwys, ymhlith eraill, ymrwymiad i strategaeth hybu'r Gymraeg y Sir a Chynllun Gweithredu i weithredu yn erbyn dirywiad y Gymraeg yn y sir ac 'l wneud y mwyaf o gyfleoedd i gyflawni Strategaeth Hybu'r Gymraeg Sir Gaerfyrddin'.

Ymagwedd Cyngor Sir Caerfyrddin at y Gymraeg

2.19 Yn dilyn cyhoeddi data Cyfrifiad 2011, sefydlodd Cyngor Sir Caerfyrddin Weithgor y Cyfrifiad a oedd yn cynnwys 9 aelod etholedig. Nododd y Grŵp 8 maes blaenoriaeth i'w hystyried, ac un o'r rhain oedd Cynllunio gan ganolbwyntio ar ddarparu tai fforddiadwy a datblygu cynaliadwy.

2.20 Comisiynodd y gweithgor ddau ddarn o waith ymchwil penodol: Yn gyntaf, comisiynwyd Dr Dylan Phillips i baratoi adroddiad ystadegol manwl ar sefyllfa'r Gymraeg yn Sir Gaerfyrddin, nid yn unig ar gyfer gwaith y Gweithgor ond hefyd fel sylfaen dystiolaeth i lywio gwaith parhaus y Cyngor mewn perthynas â'r Gymraeg yn y sir. Mae'r adroddiad hwn - Cyfrifiad 2011: Y Gymraeg yn Sir Gaerfyrddin - wedi cael ei ddefnyddio i lywio'r papur pwnc hwn. Yn ail, comisiynwyd Prifysgol Cymru y Drindod Dewi Sant i wneud darn o waith ymchwil yn ymwneud â Chynllunio a'r Gymraeg, gan edrych yn benodol ar ystadau tai yng Nghaerfyrddin, Cross Hands a Llandeilo.

2.21 Anfonwyd holiadur at bob un o'r 281 o dai ac ymatebodd 160 (56.9%). Mae'r ymchwil yn dangos bod 68.6% (103 o'r 150 a ymatebodd) wedi symud i'r eiddo presennol o aelwyd arall yn Sir Gaerfyrddin a nododd 14% arall eu bod wedi symud o ardal arall yn ne-orllewin Cymru. Dim ond 6% nododd eu bod wedi symud o ran arall o'r Deyrnas Unedig y tu allan i Gymru. Mae'r data a gasglwyd yn awgrymu bod yr ystadau tai yn diwallu anghenion y boblogaeth leol yn bennaf. Yn ogystal, Cymraeg oedd y brif iaith yn 28% o'r aelwydydd (41 o 146) ac roedd y Gymraeg hefyd yn cael ei siarad mewn 23% aelwyd arall. Mae'r astudiaeth hon yn cynnig trosolwg cryno o'r cysylltiadau rhwng datblygu a'r defnydd o'r Gymraeg yn Sir Gaerfyrddin ond gan fod y sampl yn cynnwys nifer fach o ardaloedd daearyddol ac aelwydydd yn unig, byddai angen rhagor o dystiolaeth er mwyn dod i unrhyw gasgliadau neu nodi unrhyw gydberthynas neu dueddiadau o ran tystiolaeth.

2.22 Yn fwy diweddar, ar 10 Gorffennaf 2019, penderfynodd y Cyngor Sir gefnogi'r rhybudd canlynol o gynnig a gyflwynwyd gan un o'i aelodau:

"Mae'r Cyngor hwn yn credu bod Sir Gaerfyrddin gyfan yn 'ardal lle mae sensitifrwydd a phwysigrwydd ieithyddol' a bod y system gynllunio'n cyflawni rôl hanfodol o ran cefnogi'r Gymraeg ledled y sir. I'r perwyl hwn, rydym yn credu y dylai'r iaith fod yn Ystyriaeth Gynllunio Berthnasol yn yr holl geisiadau ar gyfer datblygiad o bum tŷ neu ragor mewn ardaloedd gwledig, a datblygiad o ddeg tŷ neu ragor mewn ardaloedd trefol ym mhob cymuned, beth bynnag yw canran y siaradwyr Cymraeg.

Rydym yn parhau o'r farn bod y polisi hwn yn angenrheidiol a bod cyfiawnhad drosto oherwydd:

- *yr angen i fynd i'r afael â'r lleihad mawr ac annisgwyl yn nifer y siaradwyr Cymraeg yn Sir Gaerfyrddin yn ôl Cyfrifiad 2011.*

- *mae'n cyfrannu at darged Llywodraeth Cymru o gael miliwn o siaradwyr Cymraeg erbyn 2050*
- *mae'n cydymffurfio â Deddf Llesiant Cenedlaethau'r Dyfodol, yn enwedig "Cymru â diwylliant bywiog a'r Gymraeg yn ffynnu: cymdeithas sy'n hyrwyddo ac yn gwarchod diwylliant, treftadaeth a'r Gymraeg..."*

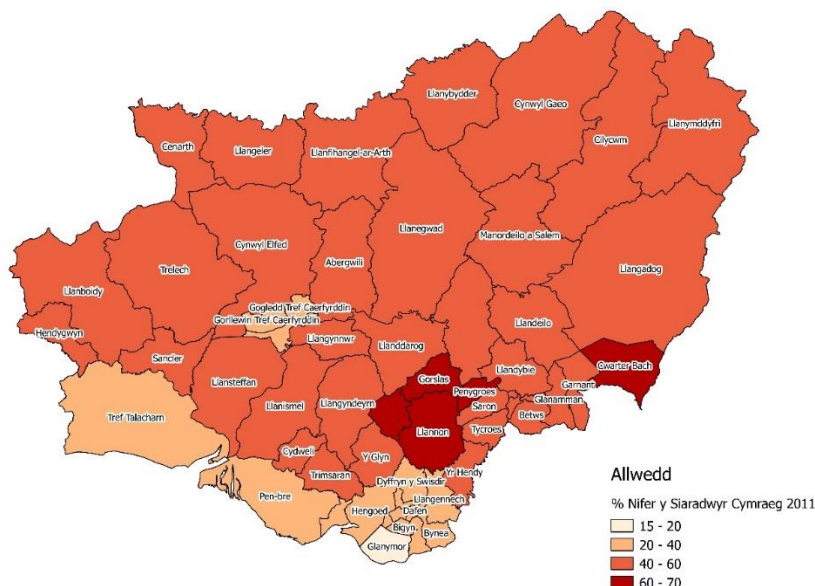
3 Y Gymraeg a Sir Gaerfyrddin

3.1 Mae'r adran hon yn casglu data gwaelodlin i amlinellu'r dosbarthiad a'r tueddiadau o ran y defnydd o'r Gymraeg yn Sir Gaerfyrddin. Ar adeg adrodd yr Ail Gynllun Datblygu Lleol Adneuo Diwygiedig a pharatoi'r dystiolaeth gefndirol roedd data Cyfrifiad 2021 ond ar gael yn rhannol gyda data'n dod i'r amlwg yn raddol yn ystod y prosesau adrodd a pharatoi. Rhagwelir felly y bydd angen rhagor o waith i werthuso data'r Cyfrifiad a beth a ddywed hyn wrthym am y Gymraeg yn Sir Gaerfyrddin. Bydd y wybodaeth hon yn cael ei hasesu a'i ddefnyddio i lywio'r CDLI diwygiedig wrth i'r Cynllun datblygu tuag at yr archwiliad. Mae'r wybodaeth a ddarperir isod yn seiliedig ar ddata sydd ar gael adeg paratoi'r papur.

Siaradwyr Cymraeg yn Sir Gaerfyrddin

3.2 Gyda 72,838 o siaradwyr Cymraeg ymhlith ei phoblogaeth, Sir Gaerfyrddin yw'r sir â'r ail nifer uchaf o siaradwyr Cymraeg yng Nghymru ac mae ganddi'r bedwaredd gyfran uchaf o siaradwyr Cymraeg, sef 39.9% (data Cyfrifiad 2021). Mae amrywiad eang yn niferoedd a chyfrannau'r siaradwyr Cymraeg ledled Cymru, ond ar gyfartaledd mae 17.8% o boblogaeth Cymru yn gallu siarad Cymraeg.

3.3 Mae'r llun isod yn dangos dosbarthiad siaradwyr Cymraeg fesul ward etholiadol fel y'i cofnodwyd yn nata Cyfrifiad 2011. Er nad oes crynhoad amlwg o siaradwyr Cymraeg mewn unrhyw ardal benodol, mae'n amlwg bod nifer o wardiau â chyfran uwch o siaradwyr Cymraeg yn Nyffryn Aman a Chwm Gwendraeth a leolir yn y clwstwr a nodwyd fel 'Aman a Gwendraeth Uchaf' yn y Papur Trafod Rôl a Swyddogaeth (Chwefror 2023). Mae'r data sydd wedi ei rhyddhau'n ddiweddar o ganlyniadau'r Cyfrifiad 2021 yn dangos patrwm tebyg, gyda rhai wardiau yng Nghymoedd yr Aman a Gwendraeth wedi cofnodi cyfran uwch o siaradwyr Cymraeg na wardiau eraill.



Figur 1: % y siaradwyr Cymraeg yn Wardiau Etholiadol Sir Gaerfyrddin (ffigurau Cyfrifiad 2011)

3.4 Mae cyfran y siaradwyr Cymraeg yn Sir Gaerfyrddin wedi bod yn gostwng yn raddol ers troad y ganrif ddiwethaf ac mae gostyngiad yng nghyfran y siaradwyr Cymraeg yn Sir Gaerfyrddin wedi'i gofnodi gan bob Cyfrifiad ers 1901.

3.5 Yn fwy diweddar, yn ystod y cyfnod rhwng Cyfrifiadau 1991, 2001, 2011 a 2021 mae canran y siaradwyr Cymraeg yn Sir Gaerfyrddin wedi gostwng o 54.9% i 39.9%. Yn y cyfnod rhwng 2001 a 2011 gwelodd Sir Gaerfyrddin y gostyngiad mwyaf yng Nghymru, sef 6.4% ac eto rhwng 2011 a 2021 gyda 4%.

3.6 Ceir crynodeb isod o ganlyniadau Cyfrifiad 2001, 2011 a 2021 sy'n nodi nifer a chyfran y siaradwyr Cymraeg yn Sir Gaerfyrddin.

	Gallu siarad Cymraeg	% sy'n gallu siarad Cymraeg
2001	84,196	50.3
2011	78,048	43.9
2021	72,838	39.9

3.7 Nid yw'r gostyngiad sylweddol yng nghyfran y siaradwyr Cymraeg yn unigryw i Sir Gaerfyrddin, ac mae'r gostyngiad mewn siaradwyr Cymraeg yn dueddiad sydd i'w weld ledled Cymru, ond yn enwedig yn yr ardaloedd o Gymru a adnabyddir yn draddodiadol fel cadarnleoedd y Gymraeg ('Y Fro Gymraeg') megis Ynys Môn, Gwynedd a Cheredigion.

3.8 Nodir rhagor o wybodaeth isod i ddangos cyfran y siaradwyr Cymraeg ym mhob Ward Etholiadol yn Sir Gaerfyrddin a gofnodwyd gan ddata Cyfrifiad 2021.

Ward	% Siaradwyr Cymraeg 2021
Abergwili	55.1
Rhydaman	47.3
Y Betws	50.1
Bigyn	20.6
Porth Tywyn	29.9
Y Bynea	25.4
Gogledd a De Tref Caerfyrddin	34.2
Gorllewin Tref Caerfyrddin	34.3
Cenarth a Llangeler	46.9
Cilycwm	42.6
Cwarter Bach	59.4
Cynwyl Elfed	48.3
Dafen a Felin-foel	24.6
Elli	32.0
Garnant	50.7
Glanaman	48.2
Glan-y-môr	19.2
Y Glyn	54.1
Gors-las	58.4
Yr Hendy	38.1
Hengoed	31.8

Cydweli a Llanismel	37.6
Talacharn	20.1
Llanboidy	47.4
Llanddarog	55.7
Llandeilo	45.1
Llanymddyfri	37.3
Llandybïe	51.4
Llanegwad	48.3
Llanfihangel Aberbythych	46.0
Llanfihangel-ar-Arth	53.4
Llangadog	47.2
Llangennech	36.4
Llangynnwr	48.0
Llangyndeyrn	50.2
Llannon	57.0
Llanybydder	51.7
Lliedi	26.0
Llwynhendy	21.8
Manordeilo a Salem	44.9
Pen-bre	28.8
Pen-y-groes	56.3
Pontyberem	60.7
Saron	47.5
Sanclêr a Llansteffan	44.5
Dyffryn y Swistir	29.8
Trelech	47.0
Trimsaran	44.9
Tŷ-croes	41.3
Ty-isa	18.9
Hendy-gwyn-ar-Daf	37.0

3.9 Mae'r gostyngiad yng nghanran y siaradwyr Cymraeg ar draws y Sir yn amlwg, ond dylid nodi hefyd erbyn 2021 dim ond un ward oedd lle y gallai dros 60% o'r boblogaeth siarad Cymraeg bellach (Pontyberem).

3.10 O ran sgiliau eraill yn y Gymraeg, mae Cyfrifiad 2021 yn dangos cynnydd o 4.8% yn nifer trigolion Sir Gaerfyrddin (3 oed a throsodd) nad oes ganddynt unrhyw sgiliau yn y Gymraeg, nid yw bron hanner y bobl sy'n byw yn Sir Gaerfyrddin yn defnyddio'r Gymraeg mewn unrhyw ffordd (siarad, darllen nac ysgrifennu).

Arolwg Blynyddol o'r Boblogaeth (y flwyddyn a ddaeth i ben ym mis Mehefin 2022)

3.11 Mae'r data diweddaraf, sy'n cael ei amlinellu yn yr Arolwg Blynyddol o'r Boblogaeth (y flwyddyn a ddaeth i ben ar 30 Mehefin 2022), yn nodi bod 92,000 o boblogaeth Sir Gaerfyrddin sy'n 3 oed neu'n hŷn yn gallu siarad Cymraeg. Roedd hyn yn cyfateb i 52.1% o boblogaeth y sir. (ffynhonnell: <https://statscymru.llyw.cymru/Catalogue/Welsh-Language/Annual-Population-Survey-Welsh-Language/annualpopulationsurveyestimatesofpersonsaged3andoverwhosaytheycanspeakwelsh-by-localauthority-measure>) Mae hyn i'w gymharu â 29.7% o boblogaeth Cymru sy'n gallu siarad Cymraeg.

3.12 Roedd data'r Arolwg yn dangos bod 35.1% o boblogaeth Sir Gaerfyrddin Gymraeg ei hiaith yn siarad Cymraeg yn ddyddiol, 6.9% yn siarad Cymraeg yn wythnosol a 8.8% arall yn siarad Cymraeg yn llai aml. Mae Sir Gaerfyrddin yn gwneud yn eithaf da o'i chymharu â'r ffigyrau cyfatebol ar gyfer Cymru sy'n nodi bod 14.8% o'r boblogaeth Gymraeg ei hiaith yn siarad yr iaith yn ddyddiol, 5.6% yn wythnosol a 7.6% arall yn llai aml.

Oedran Trigolion Sir Gaerfyrddin

3.13 Patrwm arwyddocaol arall yng nghyd-destun y boblogaeth yw mai parhau i gynyddu mae'r boblogaeth hŷn yn y sir ac erbyn 2011 roedd 21.5% o'r boblogaeth dros 65 oed ac ers 2011 mae hyn wedi codi i 24.16% (45,400) o'r poblogaeth yn 2021.

3.14 Erbyn 2011, gellir gweld canran uchaf y siaradwyr Cymraeg ymhlith y grŵp oedran 3 – 15 (57.7%) a dyma oedd y sefyllfa eto yn 2021 er ar lefel is o 55.1%. Y canran yng ngrŵp oed 16-64 oedd yr isaf, sef 36%, yn is na chyfartaledd y Sir sef 39.9%.

Siaradwyr Cymraeg Sir Gaerfyrddin fesul Grŵp Oed, 2021

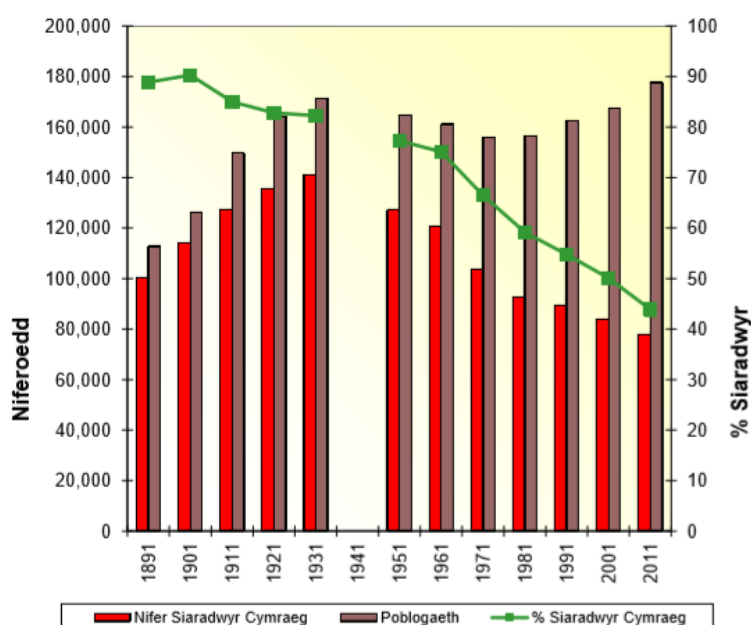
Siaradwyr Cymraeg (3 oed a throsodd)	Nifer	Canran (%)
3 - 15	15,004	55.1
16 - 64	39,595	36.0
65+	18,243	40.1

Mudo

3.15 Mae poblogaeth Sir Gaerfyrddin wedi cynyddu'n gyson ers y 1980au. Mae'r papur Rhagolygon Poblogaeth ac Aelwydydd Sir Gaerfyrddin a baratowyd gan Edge Analytics ar gyfer y CDLI Adneuo Diwygiedig cyntaf yn darparu asesiad o dueddiadau'r boblogaeth ar gyfer Sir Gaerfyrddin. Ar y cyfan, mae'n crynhoi er bod cyfraddau marw bellach yn fwy na chyfraddau geni, mae'r rhain wedi aros yn weddol statig ac felly mewnfudo oedd y prif reswm am y cynnydd yn y boblogaeth. Mae hefyd yn dangos bod y cenedlaethau iau'n allfudo.

3.16 Mae'r llun isod yn dangos y cynnydd yn y boblogaeth yn y degawdau diwethaf a'r duedd o ran y gostyngiad yn niferoedd a chyfrannau'r siaradwyr Cymraeg yn Sir Gaerfyrddin.

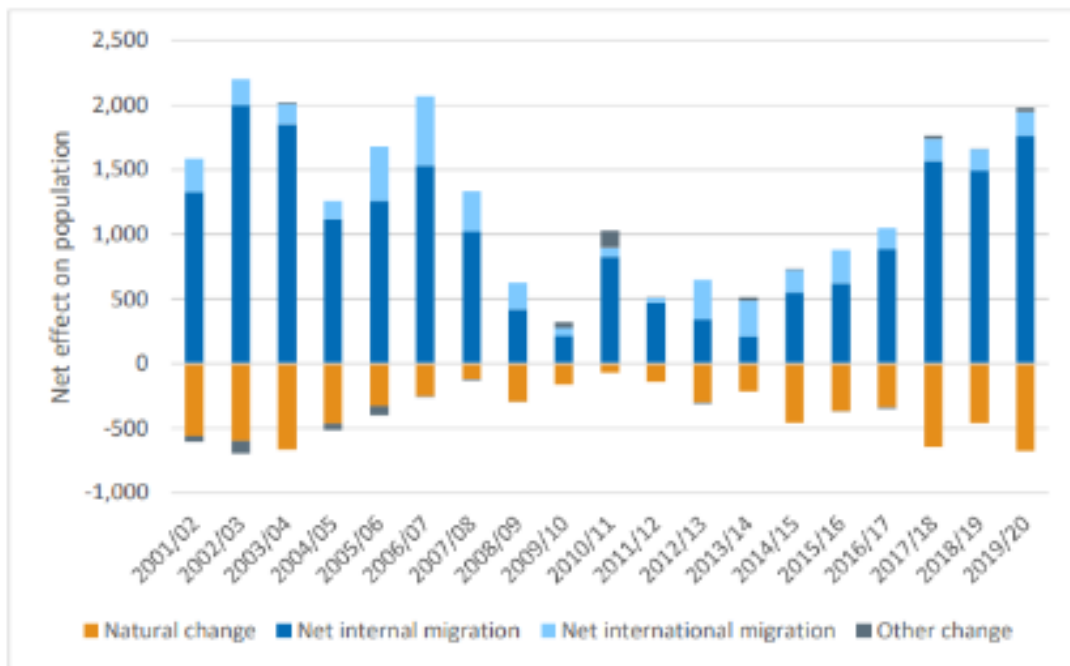
Niferoedd poblogaeth Sir Gaerfyrddin a chanrannau'r siaradwyr Cymraeg yn Sir Gaerfyrddin (Cyfrifiad 2011)



Ffigur 2: Niferoedd poblogaeth Sir Gaerfyrddin a niferoedd a chanrannau'r siaradwyr Cymraeg yn Sir Gaerfyrddin (Cyfrifiad 2011) (o'r ddogfen Cyfrifiad 2011: Y Gymraeg yn Sir Gaerfyrddin gan Dr Dylan Phillips)

3.17 Er mwyn llywio baratoadau'r Ail CDLI Adneuo diwygiedig fe baratowyd Adroddiad Tai a Thwff Economaidd gan Turley i roi cipolwg ar y newidiadau yn y boblogaeth a'r newidiadau disgwylidig yn Sir Gaerfyrddin. Mae'r Papur yn nodi bod y Swyddfa Ystadegau Gwladol wedi amcangyfrif y byddai twf poblogaeth yn Sir Gaerfyrddin yn cael ei ysgogi'n bennaf gan y mewnlifiad net o bobl o rannau eraill o Gymru a'r DU ac, i raddau llai, o dramor. Mae'r mewnlif o dramor wedi bod yn gymharol gyson, gyda mewnlif net cyfartalog o 209 o bobl y flwyddyn dros gyfnod y cynllun hyd at 2020, a 188 y flwyddyn dros y pum mlynedd diwethaf yn unig. Er yr amcangyfrifwyd bod maint y mewnlif net o fannau eraill yn y DU wedi cynyddu dros gyfnod y cynllun, yn y tair blynedd diwethaf gan ddychwelyd i'r lefelau a welwyd ddiwethaf ar ddechrau'r 2000au, gyda mewnlif net cyfartalog o 1,265 o bobl y flwyddyn wedi'i gofnodi dros y pum mlynedd hyd at 2020. Mae'r mewnfudo net hwn - dwbl y cyfartaledd o 851 o bobl a gofnodwyd yn flynyddol dros gyfnod y cynllun hyd at 2020 - wedi parhau i wrthbwysu'r gormodedd parhaus o farwolaethau dros enedigaethau, sydd hefyd wedi bod yn cynyddu dros gyfnod y cynllun.

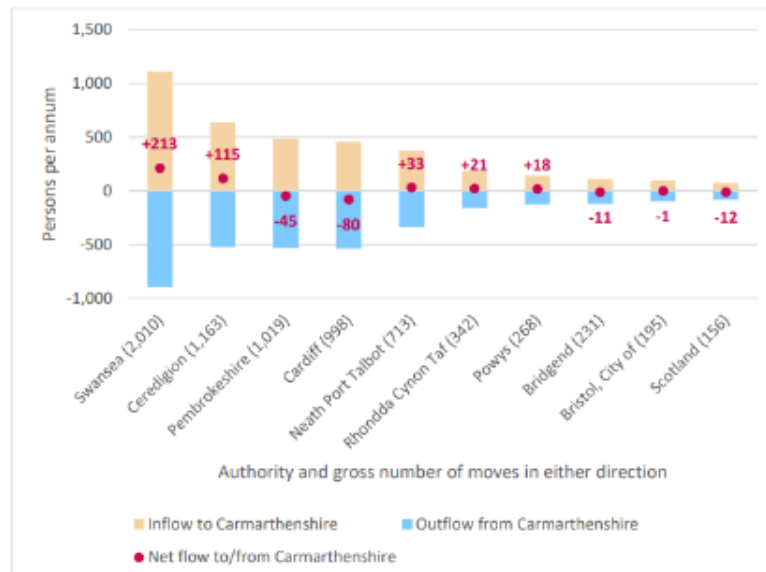
Elfennau Newid Poblogaeth yn Sir Gaerfyrddin (2001 – 20)



Ffigur 3: Elfennau Newid Poblogaeth yn Sir Gaerfyrddin (2001 – 20) (wedi ei gymryd o Adroddiad Tai a Thwf Economaidd gan Turley Tachwedd 2022)

3.18 Mae'r pum mlynedd diwethaf, pan cynyddodd y mewnlif net i Sir Gaerfyrddin o rannau eraill o'r DU, gwelwyd cyfartaledd o fwy na 2,000 o bobl yn symud rhwng y sir ac Abertawe bob blwyddyn. Hon yw'r berthynas gryfaf o bell ffordd a rennir gan Sir Gaerfyrddin, ac mae wedi dod â mewnlif net cyfartalog o tua 213 o bobl y flwyddyn. Bu mewnlif net hefyd o Geredigion, y mae Sir Gaerfyrddin yn rhannu ei pherthynas gryfaf â hi o ran mudo gros. Dilynr hyn gan Sir Benfro a Chaerdydd, er bod y perthnasoedd hyn mewn yn gyferbyniol yn ymwneud ag all-lif net o'r sir.

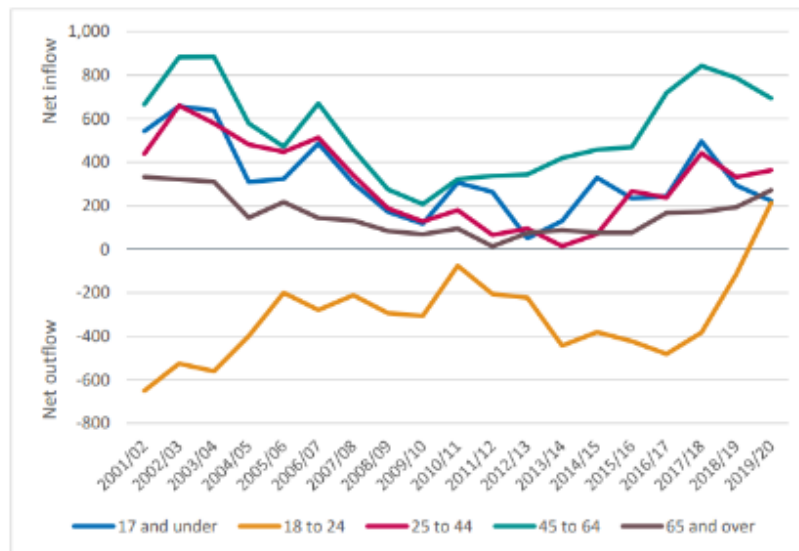
Nifer a Chyfeiriad Symudiadau i neu o Sir Gaerfyrddin (2015 – 20)



Ffigur 4: Nifer a Chyfeiriad Symudiadau i neu o Sir Gaerfyrddin (2015 – 20) (wedi ei gymryd o Adroddiad Tai a Thwf Economaidd gan Turley Tachwedd 2022)

3.19 Mae'r adroddiad yn nodi fod y mewnlif net cynyddol o rannau eraill o'r DU yn nodedig wedi'i gynnwys o bobl o bob oed. Roedd y flwyddyn ddiwethaf yn cynnwys y rheini rhwng 18 a 24 oed, gyda mwy ohonynt yn hanesyddol wedi tueddu i symud i rywle arall yn hytrach na symud i Sir Gaerfyrddin, ac mae'n ymddangos bod y newid wedi'i ysgogi gan lai o allfudo o ganlyniad tebygol i lai o bobl ifanc yn gadael cartref yn ystod y misoedd cynnar y pandemig COVID-19. Mae mewnlif net y rheini sydd rhwng 25 a 44 oed hefyd wedi bod yn gymharol gryf, fel y dangosir isod.

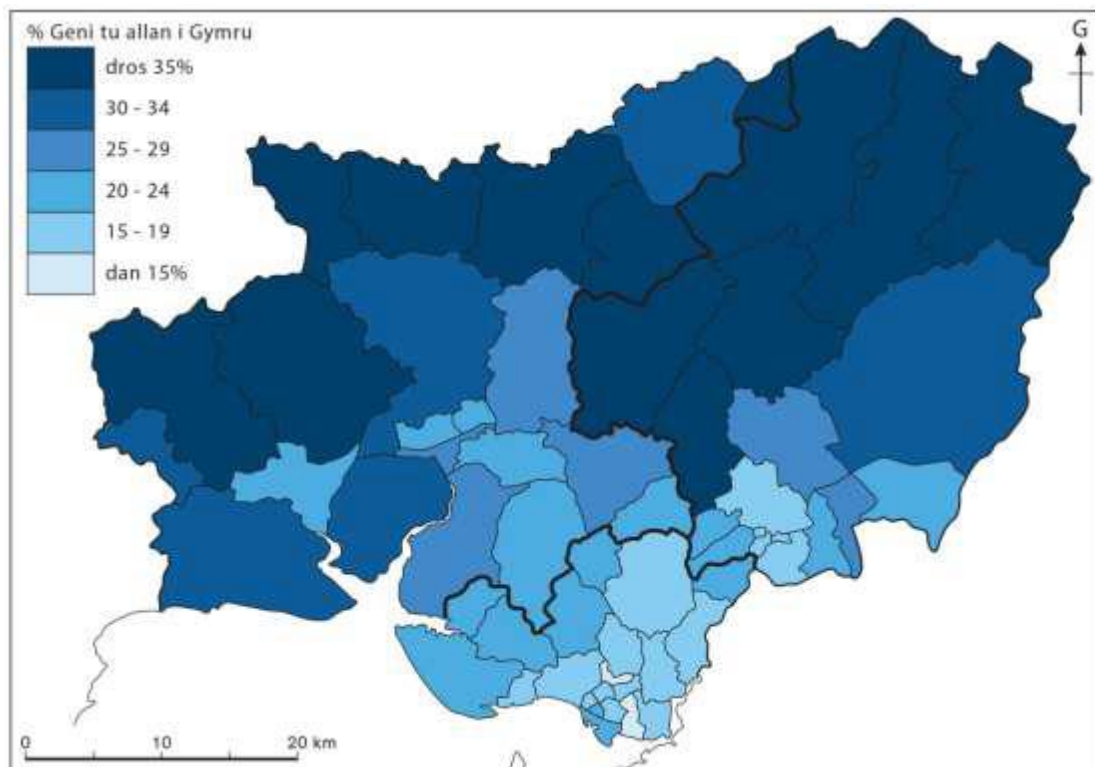
Mudo Mewnol Net yn ôl Grŵp Oedran (2001 – 20)



Ffigur 5: Mudo Mewnol Net yn ôl Grŵp Oedran (2001 – 20) (wedi ei gymryd o Adroddiad Tai a Thwff Economaidd gan Turley Tachwedd 2022)

3.20 Nodwyd yn y ddogfen Cyfrifiad 2011: Y Gymraeg yn Sir Gaerfyrddin gan Dr Dylan Phillips fod cyfran trigolion Sir Gaerfyrddin a anwyd y tu allan i Gymru wedi cynyddu'n gyson yn ystod y degawdau diwethaf a bod allfudiad siaradwyr Cymraeg a mewnfudiad siaradwyr uniaith Saesneg wedi peri dirywiad sylweddol yn niferoedd a chanrannau siaradwyr Cymraeg ar draws y cadarnleoedd. Ceir rhagor o wybodaeth am hyn yn y ddogfen ei hun, ond mae Phillips yn nodi bod canrannau'r trigolion a anwyd yng Nghymru wedi parhau i fod yn eithriadol o uchel mewn rhai rhannau o'r sir megis Llanelli a Rhydaman, ond bod nifer y mewnfudwyr wedi bod yn sylweddol uwch mewn rhai ardaloedd mwy gwledig.

Poblogaeth a anwyd y tu allan i Gymru yn Sir Gaerfyrddin 2011



Ffigur 6: Poblogaeth a anwyd y tu allan i Gymru yn Sir Gaerfyrddin 2011 (o'r ddogfen Cyfrifiad 2011: Y Gymraeg yn Sir Gaerfyrddin gan Dr Dylan Phillips)

3.21 Mae Phillips yn nodi yr ymddengys fod cyfatebiaeth agos mewn nifer o gymunedau rhwng canrannau'r rhai a anwyd y tu allan i Gymru a chanrannau siaradwyr uniaith Saesneg, sy'n awgrymu bod rhai wardiau wedi eu Seisnigo o ganlyniad i fewnfudo.

3.22 Fodd bynnag, wrth edrych ar ddata'r Cyfrifiad rhwng 2001 a 2011 mae'r darlun yn wahanol iawn gan fod y rhan fwyaf o'r ardaloedd a welodd y lefelau uchaf o fewnfudo yn ardaloedd trefol yn hytrach nag yn ardaloedd gwledig. Mae Phillips yn nodi, o'r 13 ward yn Sir Gaerfyrddin a welodd gynnydd o +5 y cant a mwy yn y boblogaeth a anwyd y tu allan i Gymru rhwng 2001 a 2011, mai dwy yn unig oedd yn wardiau gwledig Trefi Lanelli, Rhydaman, Caerfyrddin a Hendy-gwyn ar Daf a brofodd y cynnydd mwyaf – Ty-isa oedd y ward oddi fewn i dref Llanelli a welodd y mewnfudo mwyaf o ran canran wrth iddo brofi cynnydd o +11.7 y cant yng nghanran y trigolion a anwyd y tu allan i Gymru (neu gyfanswm o +489 o bobl), a Glan-y-môr yn Llanelli y nifer mwyaf gyda chyfanswm o +592 (neu gynnydd mewn canran o +8.8 y cant). Mae hyn yn dangos, er bod mewnfudwyr wedi'u denu'n hanesyddol i ardaloedd gwledig Sir Gaerfyrddin, bod newid sylweddol wedi digwydd rhwng 2001 a 2011 yn y duedd i fudo i ardaloedd trefol y sir ac yn benodol i ardaloedd twf y sir. Mae ystadegau'r cyfrifiad yn 2011 hefyd yn rhoi syniad o allu ieithyddol y mewnfudwyr. Ledled y sir, roedd 13.2 y cant o'r mewnfudwyr yn nodi eu bod yn gallu siarad Cymraeg.

4 Y CDLI Diwygiedig

Gweledigaeth, Materion ac Amcanion

4.1 Gwnaed gwaith ymgynghori ac ymgysylltu â rhanddeiliaid allweddol fel rhan o gamau cynnar paratoi CDLI Diwygiedig, er mwyn nodi'r materion a'r amcanion perthnasol i'r CDLI. Mae rhagor o wybodaeth am hyn i'w chael yn sylfaen dystiolaeth y CDLI ac yn enwedig y Papur Cefndir - Gweledigaeth, Materion ac Amcanion.

4.2 Gwnaed gwaith ymgysylltu â Chynghorwyr Sir Etholedig Cyngor Sir Caerfyrddin, y Fforwm Rhanddeiliaid Allweddol a'r cyhoedd.

4.3 Wrth ymgynghori â'r Cynghorwyr Sir, nodwyd y materion a'r ystyriaethau canlynol i'w hystyried wrth lunio'r CDLI (mae'r rhain wedi'u crynhoi at ddibenion y papur cefndir):

- Mae angen ystyried buddiannau o ran y Gymraeg - cyfraniad y Sir at filiwn o siaradwyr erbyn 2050
- Mae angen methodoleg ar gyfer asesu effaith datblygu ar y Gymraeg er mwyn cefnogi gweithrediad polisïau
- Mae'r Gymraeg yn rhan o'r gwedd cymdeithasol - dylid hyrwyddo arwyddion dwyieithog a herio datblygwyr, ceisio datblygu dull o asesu'r effaith ar yr iaith
- Mae'r Gymraeg ac anghenion gwledig yn faterion hollbwysig

4.4 Yn dilyn yr ymarfer hwn, cynhaliwyd arolwg ar-lein i gael barn y cyhoedd am bwysigrwydd y materion a nodwyd gan y Cynghorwyr Sir. Roedd y rhan fwyaf o'r ymatebwyr naill ai'n cytuno neu'n cytuno'n gryf â'r datganiadau uchod a'u perthnasedd a'u pwysigrwydd yn Sir Gaerfyrddin.

4.5 Cynhaliwyd ymarfer ymgysylltu hefyd â'r Fforwm Rhanddeiliaid Allweddol a oedd yn canolbwyntio ar amcanion llesiant Sir Gaerfyrddin i ddarparu fframwaith a themâu i lunio'r trafodaethau. Gofynnwyd i'r rhanddeiliaid nodi materion ac atebion yn ymwneud â phob amcan llesiant. Mae Amcan 14 yn berthnasol iawn i'r Gymraeg - hyrwyddo'r iaith Gymraeg a diwylliant. Dyma'r sylwadau a roddwyd:

Materion:

- Diogelu'r amgylchedd hanesyddol
- Colli diwylliant ac iaith
- Mewnfudo

Atebion:

- Dull i asesu effaith datblygiad ar yr iaith Gymraeg ... ymyrraeth polisi cenedlaethol.
- Darparu tai fforddiadwy mewn cymunedau Cymraeg bach i gadw teuluoedd ifanc

4.6 Ar ôl ystyried yr ymarferion ymgysylltu ac ymgynghori yn ogystal ag adolygu polisïau, cynlluniau/strategaethau corfforaethol a'r broses Arfarniad Cynaliadwyedd, nodwyd 33 o faterion cryno ar gyfer y CDLI. Mae'r tri mater isod yn berthnasol iawn i'r Gymraeg:

Sir Gaerfyrddin â diwylliant bywiog lle mae'r Gymraeg yn ffynnu

28 Angen mesur effaith datblygu ar y Gymraeg.

29 Angen tai fforddiadwy yn ein cymunedau er mwyn cadw teuluoedd ifanc.

31 Y nifer uchaf o siaradwyr Cymraeg yng Nghymru

Y Strategaeth a Ffefrir

4.7 Mae Adroddiad Cychwynnol yr Arfarniad Cynaliadwyedd/Asesiad Amgylcheddol Strategol (AC/AAS) yn darparu asesiad o'r effeithiau tebygol a ragwelir o ran elfennau canlynol y Strategaeth a Ffefrir a'r dewisiadau eraill:

- Yr amcanion strategol
- Y dewisiadau twf
- Y dewisiadau gofodol
- Y strategaeth a ffefrir – strategaeth cymunedau cytbwys a thwf cynaliadwy
- Y polisiau strategol

4.8 Cafodd y rhain i gyd eu hystyried a'u gwerthuso yn erbyn cyfres o Amcanion AC. AC11: Y Gymraeg sy'n berthnasol iawn i'r Gymraeg. Mae Ffigwr 8 o Adroddiad Cychwynnol yr AC - AAS yn rhoi amlinelliad o ganlyniad yr arfarniad. Roedd yr arfarniad yn bendant y byddai'r elfennau canlynol o'r Strategaeth a Ffefrir yn cael effeithiau cadarnhaol ar AC11: amcanion, dewis twf 4, dewis gofodol hybrid, PS4, PS5 a PS7.

4.9 Ystyriwyd bod yr elfennau eraill naill ai'n amherthnasol o ran eu cysylltiadau â'r effaith ar y Gymraeg neu y gallent gael effeithiau cadarnhaol neu negyddol ac y bydd angen ystyried mesurau lliniaru o bosib o ran yr effeithiau negyddol ac a ellid gwella'r effeithiau cadarnhaol.

Yr Ail CDLI Adneuo Diwygiedig

4.10 Er mwyn gwella dealltwriaeth o sut y gall y CDLI Diwygiedig ddiogelu'r Gymraeg a darparu'r cyfleoedd i'w galluogi i dyfu a ffynnu yn Sir Gaerfyrddin, fe'i ystyriwyd y byddai'n fuddiol gwneud rhagor o waith i asesu effaith yr Ail Gynllun Adnau ar yr iaith Gymraeg a nodi sut y gallai wneud y mwyaf o gyfleoedd i'r Gymraeg o bosib.

4.11 Mae'r Ail CDLI Adnau yn nodi bod Sir Gaerfyrddin gyfan yn ardal sy'n sensitif yn ieithyddol at ddibenion polisi cynllunio lleol. Yn ôl Cyfrifiad 2021 mae 17.8% o boblogaeth Cymru yn gallu siarad Cymraeg, tra bod y ffigwr cyfatebol ar gyfer Sir Gaerfyrddin yn 39.9%. O ran dadansoddiad daearyddol cyfran y siaradwyr ar draws y Sir, mae hyn ar ei isaf yn Ward Tyisha lle mae 18.9% yn siarad Cymraeg, a'r uchaf ym Mhontyberem lle mae 60.7% yn siarad Cymraeg. Mae cyfran y siaradwyr Cymraeg yn uwch na'r cyfartaledd cenedlaethol ar draws pob ward yn y Sir, ac yn bennaf am y rheswm hwn yr ystyrir bod Sir Gaerfyrddin yn ei chyfanrwydd yn sensitif yn ieithyddol.

4.12 Er y gall cyfran uchel o siaradwyr Cymraeg fod yn arwydd dda o sensitifrwydd ieithyddol ardal, ystyrir hefyd ei bod yn bwysig ystyried targedau Llywodraeth Cymru i greu miliwn o siaradwyr Cymraeg erbyn 2050. Yn hynny o beth, mae atal dirywiad siaradwyr Cymraeg a manteisio i'r eithaf ar gyfleoedd i gynyddu nifer y siaradwyr Cymraeg hefyd yn ystyriaethau pwysig o ran nodi ardaloedd sensitif. Mae rhai o ardaloedd Sir Gaerfyrddin sydd â chyfran isel o siaradwyr Cymraeg (yn gymharol o fewn Sir Gaerfyrddin) wedi eu lleoli ym mannau mwy trefol a phoblogaidd y Sir, a rhai ohonynt wedi'u nodi fel ardaloedd o dwf ar lefel genedlaethol a rhanbarthol. Felly gallai cydnabod eu statws fel ardaloedd o sensitifrwydd ieithyddol gefnogi'r CDLI i ddiogelu a hyrwyddo'r Gymraeg o fewn yr ardaloedd hyn.

4.13 Fel y nodwyd uchod, gwnaed gwaith ychwanegol i asesu effeithiau disgwylidig yr Ail CDLI Adneuo Diwygiedig ar y Gymraeg. Mae'r Arfarniad Cynaliadwyedd Integredig yn darparu asesiad o effeithiau disgwylidig pob agwedd o'r Cynllun. I ategu at yr asesiad ymhellach, lluniwyd Asesiad Effaith ar y Gymraeg gan Gwmni Iaith hefyd. Mae'r asesiad yn nodi methodoleg ar gyfer asesu effaith yn seiliedig ar 2 brif ystyriaeth – maint yr effaith / canlyniadau dros gyfnod y cynllun a hefyd y tebygolrwydd y bydd yr effaith neu'r canlyniad hwnnw'n digwydd. Defnyddiwyd y dull hwn o asesu effaith i ystyried effeithiau disgwylidig yr Ail CDLI Adneuo gan edrych yn benodol ar y strategaethau twf a gofodol a'r polisiau. Wrth gymhwyso'r fethodoleg hon i'r asesiad, rhoddir ystyriaeth i'r cyddestun ehangach gan edrych yn gyfannol ar ffactorau a dylanwadau eraill ar y Gymraeg yn Sir Gaerfyrddin a sut y gallant effeithio ar yr iaith o fewn oes y Cynllun.

4.14 Wrth i'r Ail CDLI Adneuo Diwygiedig fynd yn ei flaen tuag at yr archwiliad, efallai y bydd angen addasu a datblygu'r sylfaen dystiolaeth i'w gefnogi. Yn hynny o beth, rhagwelir y gall yr Asesiad Effaith ar yr Iaith Gymraeg esblygu a datblygu i asesu effeithiau disgwylidig y CDLI Diwygiedig yn dilyn yr ymgynghoriad ar yr ail CDLI Adnau.