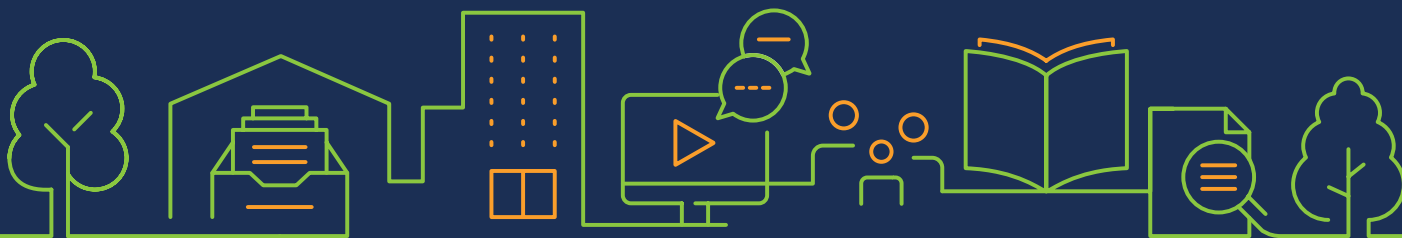


Cyngor Sir Gâr

Y Wybodaeth Ddiweddaraf am Wasanaeth Llyfrgelloedd Sir Gâr

Symud Ymlaen 2017 - 2025



sirgar.llyw.cymru

Cyngor Sir Gâr
Carmarthenshire
County Council



Gwelediaeth

Bod yn wasanaeth llyfrgelloedd cyhoeddus cynhwysol, modern, cynaliadwy o safon uchel yng nghalon pob cymuned yn Sir Gaerfyrddin.

Rhai Ffeithiau

To play a part in providing accessible, inclusive, exciting, sustainable services, which promote and facilitate learning, culture, heritage, information, well-being and leisure.



Cenhadaeth

Chwarae rhan Chwarae rhan yn darparu gwasanaethau hygyrch, cynhwysol, cyffrous a chynaliadwy sy'n hyrwyddo a hwyluso dysgu, diwylliant, treftadaeth, gwybodaeth, llesiant a hamdden yn darparu gwasanaethau hygyrch, cynhwysol, cyffrous a chynaliadwy sy'n hyrwyddo a hwyluso dysgu, diwylliant, treftadaeth, gwybodaeth, llesiant a hamdden.

Gyda mwy na 21,000 o ymweliadau â'n llyfrgelloedd bob wythnos, mae ymweliadau â'r llyfrgell yn cynrychioli'r rhyngweithiad

gwirfoddol rheolaidd mwyaf y mae'r Cyngor Sir yn ei gael gydag aelodau'r gymuned.

Bob blwyddyn, mae mwy na:

- 180,000 o ymholiadau'n cael eu hateb
- 1 miliwn o eitemau'n cael eu benthyg
- 875 o ddigwyddiadau diwylliannol, dysgu, darllen a chymunedol yn cael eu darparu gyda dros 25,000 o bobl yn bresennol.
- 230,000 o ryngweithiadau ar-lein



Gwasanaeth rheng flaen uniongyrchol

- Mae'r gwasanaeth yn ofyniad statudol yn ôl yr hyn a ddiffinnir yn y Ddeddf Llyfrgelloedd ac Amgueddfeydd Cyhoeddus 1964, sy'n cael ei rheoleiddio gan Lywodraeth Cymru drwy gyfrwng Safonau Llyfrgelloedd Cyhoeddus Cymru.
- Mae'r gwasanaeth yn ystyried ei hun yn wasanaeth rheng flaen sy'n cefnogi strategaethau corfforaethol yr awdurdod sy'n tanategu blaenoriaethau'r awdurdod lleol megis llesiant, twf economaidd a chynhyrchiant, a chydlyniant cymdeithasol a symudedd.

Strategaeth i gadw gwasanaethau llyfrgelloedd CSC yn berthnasol ac yn hygyrch



Nod y gwasanaeth yw datblygu ar sail 5 cynnig cyffredinol sy'n hyrwyddo neges graidd ar lefel genedlaethol, gan gysylltu â Pholisiau'r Llywodraeth, Strategaethau a Fframweithiau Llyfrgelloedd, ond caniatáu modd i addasu er mwyn cyd-fynd ag anghenion a blaenoriaethau lleol.

Cynnig Dysgu

Mae'r Cynnig Dysgu yn cynnig cwrpas i lyfrgelloedd ddatblygu a hyrwyddo eu cyfraniad at ddysgu gydol oes, drwy adnoddau dysgu am ddim ar gyfer astudio a dysgu, megis adnoddau a chyrsgiau ar-lein, llyfrau testun a llyfrau cyfeirio, manau astudio a chymdeithasu a chyfleoedd sy'n galluogi creadigrwydd a rhannu syniadau.



Cynnig Gwybodaeth

Mae'r Cynnig Gwybodaeth yn canolbwyntio ar rôl gynyddol ein llyfrgelloedd yn cefnogi pobl i gael mynediad i wybodaeth sy'n hanfodol i fywyd megis chwilio am swyddi, budd-daliadau, cyllid personol ac iechyd. Yn ganolog i'r cynnig hwn y mae helpu pobl i ddefnyddio gwasanaethau ar-lein hanfodol y llywodraeth.

Cynnig Darllen

Datblygwyd mewn partneriaeth â'r Reading Agency, mae'r Cynnig Darllen yn canolbwyntio ar rôl llyfrgelloedd wrth hyrwyddo llythrennedd a manteision darllen. Mae'r ffocws ar weithio mewn partneriaeth gyda phwyslais ar raglenni darllen parhaus.

Cynnig Digidol

Mae'r Cynnig Digidol yn tanategu'r cynigion eraill gan fod datblygu gwasanaethau digidol, darparu mynediad a chefnogi pobl i wella eu sgiliau digidol yn cael eu hystyried yn hanfodol ar gyfer gwasanaeth llyfrgell modern.

Cynnig Iechyd

Mae'r Cynnig Iechyd yn ymrwymiad gan y gwasanaethau llyfrgelloedd i ddarparu mynediad i wybodaeth am hyrwyddo, cyfeirio at wasanaethau ac atgyfeiriadau iechyd yn ogystal â gweithgaredd darllen creadigol a chymdeithasol. (e.e. Presgripsiwn Llyfrau Cymru a Llyfrau Darllen yn Dda ar Bresgripsiwn).

Perthnasedd i Safonau Llyfrgelloedd Cyhoeddus Cymru

Gellir mapio'r Cynigion Cyffredinol hyn yn uniongyrchol i'r canlyniadau a'r effeithiau sy'n cael eu nodi yn Fframweithiau Safonau Llyfrgelloedd Cyhoeddus Cymru.

Sut ydyn ni'n gwneud?

Safonau Llyfrgelloedd Cyhoeddus Cymru
Llywodraeth Cymru - Asesiad o'r ffurflen flynyddol
ar gyfer 2015/2016

- Mae Sir Gaerfyrddin yn bodloni 17 o 18 o'r hawliadau craidd yn llawn ac yn bodloni 1 yn rhannol. Arweinyddiaeth a Datblygu yw'r maes lle bodlonir yr hawliad yn rhannol, lle mae strategaeth y llyfrgell yn cael ei datblygu. (Mawrth 2017)
- O blith y 7 dangosydd ansawdd sy'n cynnwys targedau, llwyddodd Sir Gaerfyrddin i gyflawni'r 7 yn llawn, sy'n welliant ers llynedd. Hefyd roedd yn un o ddau awdurdod yn unig yng Nghymru i gyflawni hyn yn 2015/16.
- Llwyddodd Sir Gaerfyrddin i gyflawni'r dangosyddion ansawdd ar gyfer Dysgu i Fyw o ran deunydd darllen diweddar a phriodol, un o blith 4 awdurdod yn unig i wneud hyn. Mae'r gwariant ar ddeunydd cyfrwng Cymraeg wedi cynyddu sy'n golygu bod y targedau a osodwyd ar gyfer 2015/16 wedi'u cyrraedd, sy'n welliant ers llynedd.
- Mae lefelau staffio'n parhau i gyrraedd y targedau o ran niferoedd cyffredinol a staff proffesiynol cymwys.
- Y lefelau hyfforddiant staff yw'r trydydd uchaf yng Nghymru.
- Mae pob llyfrgell bellach yn cynnig mynediad i gyfrifiaduron cyhoeddus a Wi-Fi a gafodd eu diweddarau yn ystod 2015-16.
- Cafwyd gwelliant sylweddol o ran cyflymder cyflawni ceisiadau, yn bennaf y canran sy'n cael eu cyflenwi cyn pen 15 diwrnod, sydd bellach yr uchaf yng Nghymru.
- Y gyfartaledd cost fesul ymweliad ar gyfer 2015/16 oedd £2.18 net a hynny wrth gymharu â chyfartaledd Cymru sy'n £2.88.



Haenau Gwasanaethau

Mae'r rhain wedi'u gosod i bedair haen o ran darpariaeth gwasanaethau ar sail lefel eu defnydd, lleoliad adeilad y llyfrgell a'r boblogaeth sy'n cael ei gwasanaethu, er mwyn darparu'r gwasanaeth craidd cywir ac effeithiol i'r bobl iawn yn y mannau iawn.



Haen 1

Llyfrgelloedd Rhanbarthol gydag ymweliadau rhwng 145,000 a dros 500,000+ y flwyddyn.

Haen 2

Llyfrgelloedd Cymunedol sydd ar agor am fwy na 15 awr yr wythnos.

Haen 3 0

Llyfrgelloedd Cangen sydd ar agor am lai na 15 awr yr wythnos.

Haen 4

Llyfrgelloedd symudol.

Cerbydau Newydd ar gyfer Llyfrgelloedd Teithiol 2017



Sefydlu'r Gwasanaeth Newydd

- Cytuno ar gynllun llwybrau newydd cynhwysfawr, sy'n bodloni gofynion fframwaith y Safonau Llyfrgelloedd Cyhoeddus Cymru yn y dyfodol.
- Gwella gwybodaeth, llythrennedd digidol ac iechyd ledled y sir.
- Gwella cyflogadwyedd drwy gael mynediad i wasanaethau ac adnoddau ar-lein drwy weithio mewn partneriaeth.
- Darparu cysylltiadau cymdeithasol a chymunedol i bobl sy'n aml yn anodd eu cyrraedd.
- Cyflwyno gwasanaeth caeth-i'r-cartref newydd a gwell er mwyn bodloni galw a gofynion defnyddwyr.

Cymharu gwasanaethau Teithiol a Sefydlog

- Rydym yn anelu at adolygu'r defnydd o'r gwasanaethau teithiol newydd a'r gwasanaeth cangen yn ogystal â'u lleoliadau er mwyn pennu eu gwerth a'u cyfraniad at y gymuned; rydym yn cydnabod bod rhai o'n llyfrgelloedd "Haen 3" bellach yn gwasanaethu nifer bach iawn o fenthycwyr yn unig, ac o ganlyniad mae angen i ni sicrhau parhad gwasanaethau llyfrgelloedd o safon ledled y sir sy'n gallu dangos y gwerth gorau.
- Yn bwysig iawn, os bydd y gwasanaeth gan y llyfrgelloedd cymunedol yn newid, yna bydd y gwasanaeth teithiol yn chwarae rhan hyd yn oed yn fwy blaenllaw o ran darparu gwasanaethau llyfrgelloedd yn unol â'r gofynion statudol.



Cynllunio i'r dyfodol 2017/2022

Llyfrgell Gyfeirio Caerfyrddin a'r Gwasanaeth Archifau

Bydd adleoli Gwasanaeth Archifau Sir Gaerfyrddin i adeilad pwrpasol gerllaw Llyfrgell Caerfyrddin yn cynnig cyfle delfrydol i'r Gwasanaeth Cyfeirio a Gwybodaeth ddod yn ganolfan ddiwylliannol ar gyfer ymchwil yn y sir. Hwn fyddai'r man cyswllt cyntaf i aelodau'r cyhoedd, gan wella ac ehangu cysylltiadau, datblygu partneriaethau â chydweithwyr yn y Gwasanaeth Archifau, ac ar yr un pryd cynnal safonau proffesiynol yr archifwyr a'r llyfrgellwyr o fewn y gwasanaeth sirol sydd newydd ei gyfuno. Drwy weithio mewn partneriaeth, bydd casgliadau'r Llyfrgell ac Archifau yn cyrraedd eu gwir botensial o ran bod yn hygyrch, yn berthnasol ac yn fwyaf pwysig, ar gael i bawb.

Cyfleoedd:

- Gweithio gydag Archifau Sir Gaerfyrddin i ddatblygu canolfan ddiwylliannol newydd ar gyfer ymchwil yn Llyfrgell Caerfyrddin
- Hyfforddi staff y llyfrgell o ran y system reoli/catalog archifau, a meysydd eraill y mae eu hangen arnynt er mwyn sicrhau bod pob dim yn hwylus yn yr adran
- Gweithio mewn partneriaeth ag amgueddfeydd lleol, orielau a chyfleusterau diwylliannol i greu gweithgareddau a digwyddiadau ar gyfer y gymuned er mwyn cynyddu nifer y bobl sy'n ymgysylltu â diwylliant
- Darparu gwasanaeth ymchwil proffesiynol i hanes lleol gan ddefnyddio strwythur prisio er mwyn cynhyrchu incwm

- Bydd y prosiect yn darparu siop un stop sy'n cynnig mynediad ar-lein i'r casgliadau hanesyddol pwysig sy'n cael eu cadw yn rhan o Wasanaethau Llyfrgelloedd, Archifau ac Amgueddfeydd Sir Gaerfyrddin.
- Gellid cynnal 'fffenest siop' y prosiect ym Mharc Howard fel rhan o'r datblygiadau yn y plasty, gan alluogi unrhyw un i ddigido ei wybodaeth ei hun er mwyn ei rhannu ar y wefan Treftadaeth. Bydd lleoliadau eraill yn cael eu nodi i gynnal sesiynau 'Cynnal Labordy'.
- Bydd lleoliadau dros dro yn cael eu cynnal ledled y Sir a fydd yn ymgysylltu â phreswylwyr, yn codi ymwybyddiaeth ac yn hyrwyddo pwysigrwydd y prosiect Treftadaeth, ac yn annog eraill i rannu data.



Datblygu Isadeiledd

- Bydd y wefan yn un sy'n datblygu ac yn cynnwys, nid yn unig gyfraniadau o blith yr eitemau sydd eisoes gan y Llyfrgelloedd, Archifau ac Amgueddfeydd ond hefyd cyfraniadau gan y cyhoedd; o safbwynt y defnyddiwr bydd sgrin gyffwrdd yn sicrhau mynediad hawdd boed o fewn ardaloedd y gwasanaeth sefydlog neu'r gwasanaeth teithiol.
- Mae cyfleoedd am e-fasnach yn cynnwys gwerthu delweddau ar-lein y gellir eu lawrlwytho neu'u hargraffu ar nwyddau. Gall yr agwedd ar e-fasnach gynhyrchu incwm y gellir ei ail-fuddsoddi er mwyn cynnal y wefan gan sicrhau bod eitemau hanesyddol pwysig yn cael eu cadw.
- Mae'r prosiect yn gyfle gwych i'r Gwasanaeth Llyfrgelloedd, Archifau ac Amgueddfeydd i weithio gyda'i gilydd a darparu cronfa ddata ar-lein o'u holl ddaliadau i'r cyhoedd yn fyd eang a hynny 24/7.
- Rydym yn chwilio am enw/brand priodol – mae croeso ichi roi unrhyw awgrymiadau ar gyfer y prosiect treftadaeth cyffrous hwn.

Datblygiad Proffesiynol Parhaus



Buddsoddi yn ein Staff

- Ein nod yw parhau i ddarparu a bod yn wasanaeth llyfrgell o safon uchel sy'n canolbwyntio ar bobl; gwneir hyn yn rhannol drwy fabwysiadu dull cyson o ran hyfforddi a datblygu staff drwy'r gwasanaeth. Mae'r holl staff yn y gweithle yn cael eu cylchdroi i'r holl feysydd/mannau gwasanaeth er mwyn i'r staff ddatblygu a throsglwyddo gwybodaeth ac arferion gweithio ledled yr holl feysydd gwasanaeth.
- Mae gofal cwsmeriaid a sgiliau'n ymwneud â chwsmeriaid yn elfennau allweddol ar gyfer aelodau staff y llyfrgell ac mae Llyfrgelloedd Sir Gaerfyrddin wedi gweithio'n ddiweddar gyda'r ganolfan Cynllunio drwy Gymorth Cyfrifiadur (gwella dysgu a sgiliau) i gofrestru nifer helaeth o staff y llyfrgelloedd ar gyrsiau'r

ganolfan gan gynnwys Sgiliau Gofal Cwsmeriaid, TGCh, at ati.

- Mae pecyn hyfforddiant mewnol parhaus yn cael ei ddarparu i'r holl aelodau o staff yn enwedig hyfforddiant ar wasanaethau ar-lein ac amcanion Llywodraeth Cymru; yn ogystal, sefydlwyd gweithgor er mwyn datblygu hyfforddiant yn y Gymraeg ledled y gwasanaeth.
- Mae hyfforddiant o ran y Credyd Cynhwysol yn cael ei gyflwyno fesul cam gan roi cyfle i Lyfrgelloedd Sir Gaerfyrddin i ddatblygu a gwella eu gwasanaethau TG a'u darpariaeth wrth baratoi ar gyfer hyn. Rhagwelir y bydd cynllun Gwasanaeth Digidol llawn ar waith yn genedlaethol a fydd yn cael ei gwblhau erbyn mis Mehefin 2018.



Gweithio tuag at Ddewis Cyflenwr / Dosbarthu Uniongyrchol ar gyfer 2017

Gweinyddu Dosbarthu Uniongyrchol – drwy ddatblygu eitemau sy'n barod i'w gosod ar y silffoedd yn uniongyrchol i lyfrgelloedd unigol, gan ddileu'r angen am brosesu canolog a dosbarthu mewnol.

Gweinyddu Dewis Cyflenwr - nodi a sicrhau eitemau stoc gan bennu ymrwymiad blynyddol o ran y gyllideb fesul llyfrgell, a fesul y math o ddeunydd yn unol â rheoliadau ariannol Cyngor Sir Gaerfyrddin.

Arbedion Ariannol Posibl – gweithio tuag at y targedau – Gweithio gyda Thîm TIC Cyngor Sir Caerfyrddin er mwyn gweinyddu a datblygu arfer gorau ar gyfer Cyflenwad Uniongyrchol a Dewis Cyflenwr ar gyfer Llyfrgelloedd Cyngor Sir Caerfyrddin.



Datblygu Gwasanaethau Gweledigaethol

Er ein bod fel gwasanaeth yn cynnig amrywiaeth o weithgarwch, wrth symud ymlaen rydym yn awyddus i gyflwyno gwasanaethau tebyg i "Makerspace" a fydd yn ysbrydoli creadigrwydd ac arloesedd, y cyntaf o'u bath yng Nghymru, gan annog defnyddwyr gwasanaethau nad ydynt yn rhai traddodiadol, gyda'r nod o integreiddio gwasanaethau craidd traddodiadol ar flaen ein meddyliau.

Stordy creadigrwydd

Mannau dysgu cydweithredol sy'n annog arloesedd a dylunio cynnyrch lle mae pobl yn dod at ei gilydd i greu, rannu adnoddau a gwybodaeth, gweithio ar brosiectau, rhwydweithio ac adeiladu; gan esgor ar don newydd o greadigrwydd, datrys problemau ac entrepreneuriaeth.

Gallai'r math o dechnoleg sydd ar gael wrth lansio MakerSpace gynnwys;

- Argraffwyr 3D a modelu 3D
- Caledwedd a meddalwedd trosi camerâu, VHS a DVD
- Bythau recordio sain a golygu, bysellfwrdd 'midi', cymysgwyr sain, offer DJ, meicroffonau
- Bythau recordio fideos/delweddau a golygu
- Cyfrifiaduron â meddalwedd recordio a golygu
- Cyfrifiaduron â meddalwedd ar gyfer codio rhaglenni symudol; gemau; rhaglenni meddalwedd; cronfeydd data
- Sgriniau gwyrdd ar gyfer cynhyrchu fideos
- Goleuadau symudol
- Rhaglenni LEGO Mindstorm
- Sgriniau Rhyngweithiol
- Clustffonau Rhith Wirionedd
- Google Glass
- Dyfeisiau symudol (llechi a ffonau)
- Dyfeisiau chwarae gemau (consolau a chyfrifiaduron)
- Camerâu digidol a recordwyr fideo
- Dyfeisiau dilyn trywydd ffitrwydd
- Offer Digidol
- Dyfeisiau, ceir, robotiaid a dronau rheolaeth o bell

Cynorthwyr gan y canlynol:

- Gweithdai, dosbarthiadau a darlithoedd mewn meysydd megis cyfryngau digidol a chyfryngau newydd gyda phartneriaid technoleg newydd.

Dull Pragmatig

- Mae'r gwasanaeth yn ymwybodol fod angen sicrhau arbedion effeithlonrwydd ac mae bob amser yn chwilio am ddull pragmatig i gefnogi'r nod corfforaethol.
- Bydd Gwasanaethau Llyfrgelloedd yn ceisio bodloni galwadau a dyheadau eu defnyddwyr presennol ac yn ceisio ymgysylltu â defnyddwyr a chynulleidfaedd newydd.
- Byddwn yn defnyddio dull cytbwys o ran darparu mynediad i adnoddau digidol traddodiadol a newydd, ac yn cefnogi cwsmeriaid gyda staff medrus ar yr adeg gywir, yn y lleoliadau cywir ac yn unol â diben craidd y gwasanaeth.