

Cynllun Twf Economaidd Cynaliadwy Cross Hands



2022



Cross Hands – Cynllun Twf Economaidd Cynaliadwy

PARATOWYD Y DDOGFEN HON GAN OWEN DAVIES
CONSULTING & CHILMARK CONSULTING AR RAN CYNGOR SIR
GAERFYRDDIN

Atgynhychwyd yr holl fapiau o fewn y ddogfen hon gan yr Ordnance
Survey gyda chaniatâd rheolydd Llyfrfa Ei Mawrhydi (C)

© Hawlfraint y Goron a hawliau cronfa ddata [2020] Arolwg Ordnans
100023377

Mae atgynhychu heb awdurdod yn torri hawlfraint y Goron
a gall arwain at erlyniad / achosion sifil.

OWEN DAVIES CONSULTING LTD
7A NEVILL STREET, Y FENNI
NP7 5AA

Cynnwys

1 – Diben		4
2 – Ardal y Cynllun		5
3 – Y darlun economaidd ehangach		8
4 – Yr ystyriaethau allweddol		10
5 – Gweledigaeth ddrafft ac amcanion	11	
6 – Camau i’w blaenoriaethu		15
7 – Ariannu a chyflawni	31	

1 - Diben

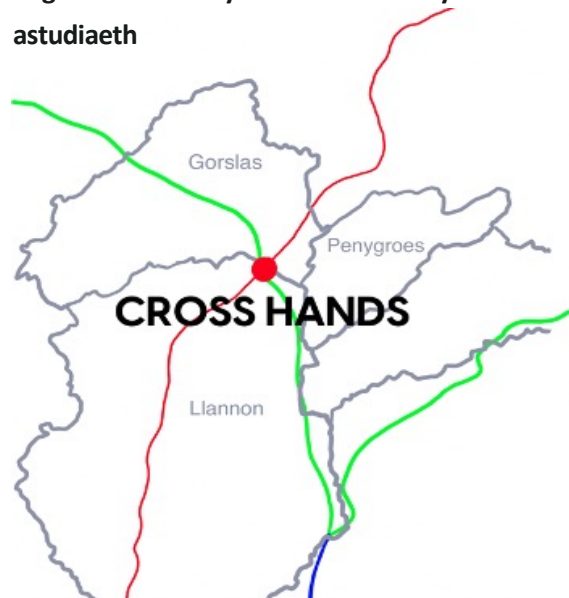
Mae'r Cynllun Twf Economaidd Cynaliadwy hwn ar gyfer Cydweli yn ymwneud ag adferiad economaidd yn dilyn y pandemig, yn ogystal â ffyniant a thwf mwy hirdymor y dref a'r ardal o'i chwmpas dros y pum mlynedd nesaf ac ymhellach i'r dyfodol.

Diben y Cynllun yw cynnig gweledigaeth strategol hirdymor a nodi cynigion manwl ar gyfer cyflawni cynaliadwyedd a thwf economaidd. Y nod yw creu cyflogaeth newydd a pherfformiad economaidd cryfach a fydd yn ei dro yn arwain at gynaliadwyedd cymdeithasol, amgylcheddol a diwylliannol y dref a'r cymunedau o'i chwmpas sy'n ei bwydo.

Caiff y cynllun ei baratoi fel rhan o Fenter Deg Tref Cyngor Sir Gaerfyrddin a chaiff ei gyflawni ar ran Grŵp Gweithredu Lleol (LAG) Sir Gaerfyrddin. Caiff ei gyllido'n rhannol gan Gynllun Datblygu Gwledig Cymru 2014-2020, a gyllidir gan Lywodraeth Cymru a Chronfa Amaethyddol Ewrop ar gyfer Datblygu Gwledig (EAFRD).

Mae'r cynllun terfynol hwn wedi bod trwy ymgynghoriad cyhoeddus ac mae wedi'i gynllunio i fod yn hygyrch ac yn canolbwyntio ar y themâu craidd a'r camau blaenoriaeth. Gellir dod o hyd i ragor o fanylion yn y Cynllun Gwaelodlin o fis Chwefror 2021, yn enwedig ar gyfer cyd-destun economaidd a cymdeithasol y dref a'r rhanbarth.

Ffigur 1 Ardal a chyd-destun lleoliad yr astudiaeth



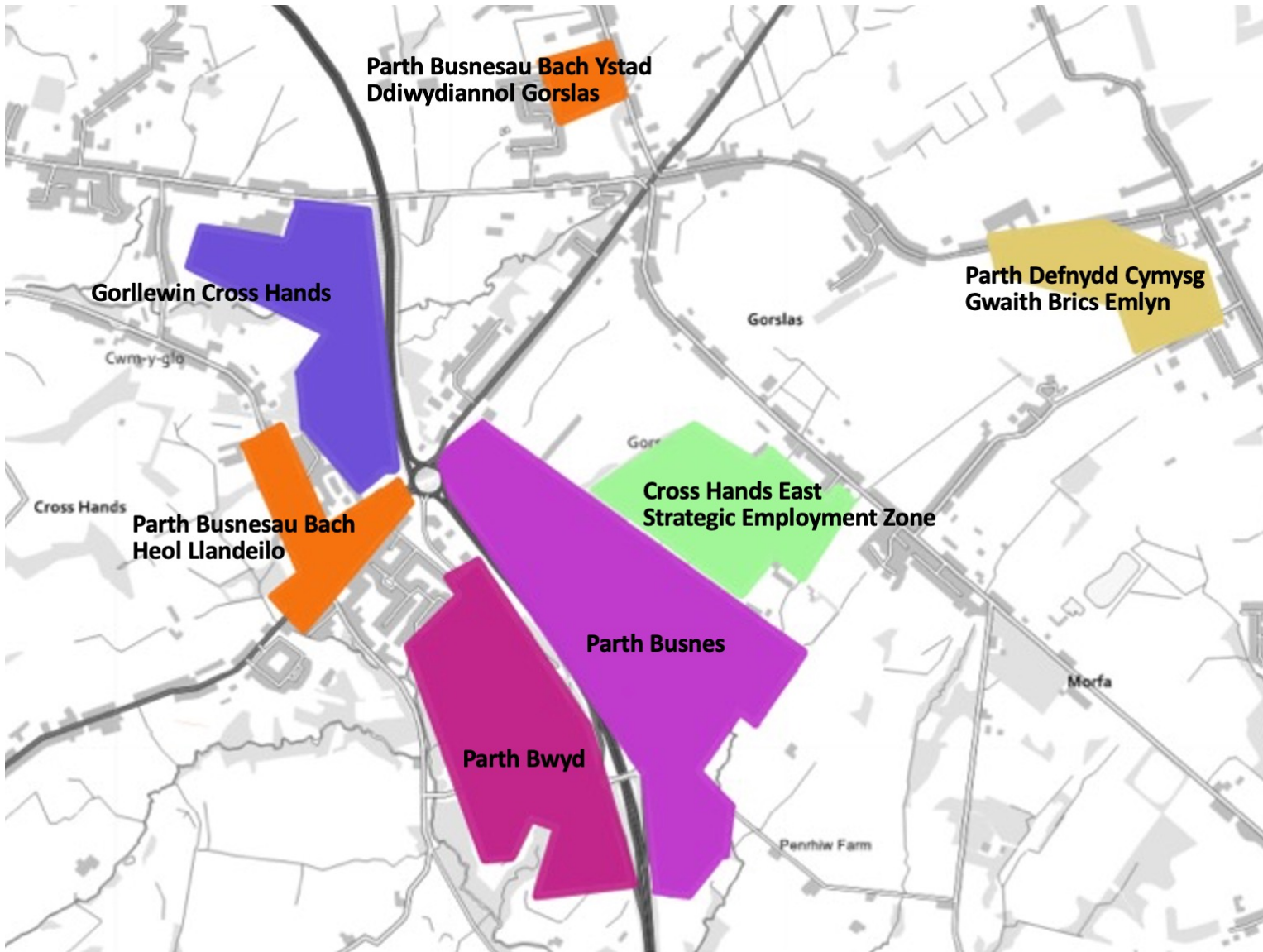
2 – Ardal y Cynllun

Dros y blynyddoedd diwethaf, mae Cross Hands wedi bod yn un o 'Barthau Twf' economi Sir Gâr ac yn lleoliad ar gyfer buddsoddi strategol a thwf mewn tai, cyflogaeth a thir masnachol. Caiff yr ardal ei hadnabod fel un sy'n parhau â'r pwyslais a'r rôl economaidd pwysig fel ysgogydd allweddol i adferiad economaidd Sir Gâr yn dilyn y pandemig.

Mae Cross Hands yn cynrychioli 'parth economaidd' gyda chraidd yr ardal yn cael ei ddynodi gan bum parth gweithgaredd:

1. Parc Busnes Cross Hands – cymysgedd o fanwerthu a chyflogaeth gydag amrywiaeth o fusnesau bach, canolig a mawr o ran graddfa
2. Parc Bwyd Cross Hands – canolfan gynhyrchu bwyd o bwys rhanbarthol ac yn cynnwys amryw o gyflogwyr mawr
3. Parth Cyflogaeth Strategol Cross Hands, sy'n cael ei adeiladu ar hyn o bryd ar gyfer dibenion swyddfeydd a busnesau o ansawdd uchel gan dargedu Gweithgynhyrchwyr Uwch; sectorau Ariannol a Phroffesiynol ac Amgylcheddol a sydd â nodweddion amgylcheddol cryf yn rhan annatod o'r tirwedd a'r adeiladau
4. Parth Dibenion Cymysg Gorllewin Cross Hands gan gynnwys parc siopau Maes Yr Eithin, datblygiadau preswyl newydd, ysgol a datblygiadau ategol arfaethedig, fel y ganolfan iechyd a llesiant cymunedol, gorsaf heddlu a dibenion cysylltiedig.
5. Ardal Heol Llandeilo a Heol Caerfyrddin (rhan) sy'n gweithredu fel amrywiaeth gwasgaredig o fusnesau manwerthu, lletygarwch a gwasanaethau traddodiadol bach ac annibynnol, ac mae'n nodweddiadol o barth busnesau bach.

Ffigur 2 Ardaloedd economaidd Cross Hands



Ochr yn ochr â'r parthau hyn, mae Ystad Ddiwydiannol Gorslas a dyraniad aml-ddefnydd arfaethedig Gwaith Brics Emlyn.

Yn gyffredinol, mae cynllun parthau Cross Hands yn ei gwneud yn unigryw mewn ardal sy'n canolbwyntio ar gyflogaeth mewn lleoliad gwledig, ac sy'n parhau i ddenu buddsoddiad sylweddol a datblygu seilwaith pwysig, i ddibenion siopau, tai a chyflogaeth allweddol.

Ffigur 3 Cyd-destun aneddiadau ardal yr astudiaeth



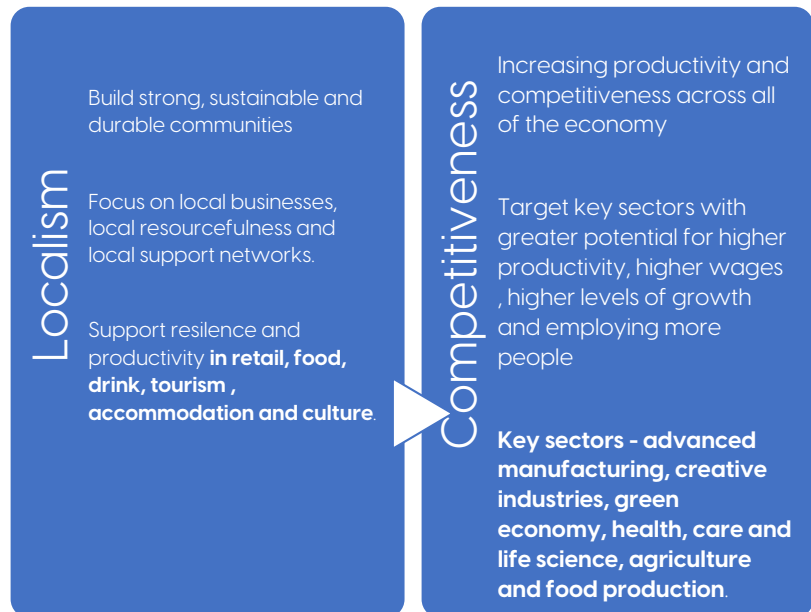
3 – Y Darlun Economaidd Ehangach

Mae'r darlun economaidd ar gyfer Cydweli yn cael ei ddylanwadu'n drwm gan y cynlluniau Sir Gar ar gyfer adfer economi yn dilyn pandemig Coronafeirws yn ogystal â'r blaenoriaethau strategol tymor y Sir a Bargen Dinas Bae Abertawe.

Mae dau brif gonglfaen i adferiad economi Sir Gâr, sef pwysleisio'r lleol a gweithredu ar lefel leol, a gwneud yr holl economi'n fwy cystadleuol. Mae'r camau gweithredu i gefnogi'r adferiad yn canolbwyntio ar themâu allweddol – Busnes, Pobl a Lle ynghyd â blaenoriaethu pedair uchelgais drawsbynciol:

- **Cysylltedd digidol cwbl ddibynadwy** a diwylliant digidol – a fydd yn sail i adferiad a thwf ledled yr holl economi
- **Sgiliau** – cadw, ailsgilio, uwchsgilio a sicrhau bod gan bobl y sgiliau iawn i gyflawni'r swyddi a gaiff eu creu.
- **Economi werdd** – seilwaith carbon isel sy'n gallu gwrthsefyll newid hinsawdd, ynni adnewyddadwy a chartrefi cynaliadwy.
- **Economi deg a chydardd** a chefnogaeth i'r iaith a'r diwylliant Cymraeg

Ffigur 4 Colofnau adferiad economaidd Sir Gaerfyrddin



Mae'r cyd-destun strategol hefyd yn cynnwys blaenoriaethau Cyngor Sir Gaerfyrddin, Dinas-Ranbarth Bae Abertawe a Llywodraeth Cymru, ynghyd â dylanwad cynyddol Deddf Llesiant Cenedlaethau'r Dyfodol (Cymru) a Chynlluniau Llesiant Lleol.

Mae un o nodau allweddol y Ddeddf yn galw ar gyrrff cyhoeddus i fod yn fwy hyblyg er mwyn sicrhau eu bod yn gallu ymateb i amgylchiadau economaidd sy'n newid yn barhaus ac ymateb i'r eithaf ar gyfleoedd newydd am dwf. Gweithredir datblygu cynaliadwy drwy'r holl broses, yn ogystal â ffyrdd newydd o weithio i sicrhau bod awdurdodau lleol yn ystyried yr hirdymor, yn rhwystro problemau rhag digwydd neu waethygu, a mabwysiadu dull cyfannol a chydweithredol sy'n canolbwyntio ar bobl.

Ffigur 5 Dylanwadau Strategol



4 – Yr ystyriaethau allweddol

Mae dadansoddiad llinell sylfaen o ardal Cross Hands wedi cael ei gyflawni. Fe wnaeth y dadansoddiad adnabod y cryfderau, gwendidau, cyfleoedd a bygythiadau allweddol (SWOT) ac mae wedi helpu gwerthuso perfformiad presennol Cross Hands wrth baratoi'r cynllun hwn. Diben y dadansoddiad SWOT yw darganfod beth sy'n gweithio'n dda, a beth nad yw cystal, sut y gallai'r dref ddymuno tyfu, a sut y gallai gyflawni hynny; yn ogystal â beth allai fod yn rhwystrau.

Ffigur 6 Dadasoddiad SWOT Cross Hands

<p>Cryfderau allweddol</p> <ul style="list-style-type: none"> • Parth twf – canolfan fuddsoddi a datblygu rhanbarthol • Lleoliad pwysig yn strategol a hygyrch ar goridor yr A48 a'r A479 (porth i Sir Gâr) • Cyfran uchel o drigolion sy'n siarad Cymraeg • Sail fusnes ar raddfa sylweddol ac amrywiol, gan gynnwys cyflogwyr mawr, busnesau mwy sydd wedi gwreiddio, a mentrau bach lleol • Seilwaith a chysylltedd digidol yn dilyn uwchraddio i wasanaethu dulliau cyfathrebu ffeibr modern hanfodol • Dyraniadau sylweddol o dir (cyflogaeth a thai) i gefnogi twf yn y dyfodol • Cyfleusterau siopau a hamdden • Amrediad, dewis a fforddiadwyedd y cyflenwad tai • Agosrwydd at Barc Gwledig Llyn Llech Owain (rhan o Barc Rhanbarthol y Cymoedd) 	<p>Gwendidau allweddol</p> <ul style="list-style-type: none"> • Natur gwasgaredig a thameidiog y datblygu • Mae'r rhwydwaith o aneddiadau gwledig rhyng-gysylltiedig yn golygu bod yr ardal yn fyr o hunaniaeth leol glir • Cymysgedd amrywiol o bob mathau o leoliadau a pharthau busnes heb lais busnes unedig • Absenoldeb 'canol tref' neu graidd ymarferol a thrawiadol sydd â thir cyhoeddus a llecynnau gwyrdd deniadol • Llwybrau teithio llesol a symudiad ar droed neu feiciau ar draws yr ardal • Diffyg canolbwyntio ar unedau busnesau bach a micro i gefnogi economi sylfaenol • Anawdd a chyflwr hen ffaswn rhai o'r adeiladau diwydiannol ac amgylcheddau'r ystad • Cysylltiadau trafndiaeth trafndiaeth gyhoeddus, a'r rhwydwaith ffyrdd gan gynnwys cylchfan Cross Hands • Cyrhaeddiad addysgol a lefelau sgiliau'r gweithlu lleol
<p>Cyfleoedd allweddol</p> <ul style="list-style-type: none"> • Cefnogaeth i fusnesau lleol ac yn enwedig busnesau bach a chanolig i uwchraddio i ysgogi twf lleol • Twf sectorau allweddol a thwf gwrydd trwy safleoedd cyflogaeth strategol • Buddsoddi mewn moderneiddio ac ailldatblygu stoc masnachol sydd wedi dyddio • Ailystyried rôl Heol Llandeilo a Heol Caerfyrddin (rhan) fel ardal sy'n cefnogi busnesau sylfaenol micro a bach a manteisio i'r eithaf ar gyfleoedd sy'n codi o eiddo gwag newydd • Datblygu a gwella cysylltiadau teithio llesol • Ymchwilio i Ardal Gwella Busnes (BID) neu gynlluniau eraill ar gyfer datblygu dull cyson a chydlynol o reoli, hyrwyddo, a chynnal Ardaloedd Cyflogaeth Cross Hands • Buddsoddiad ar gael ar gyfer seilwaith tref SMART a thechnoleg ddigidol • Cefnogaeth ar gael i ddiwydiannau cynaliadwy, tyfu'r economi gylchol, cynlluniau effeithlonrwydd ynni a chynhyrchu ynni lleol i fusnesau 	<p>Bygythiadau allweddol</p> <ul style="list-style-type: none"> • Ansicrwydd ynghylch patrwm yr adferiad o COVID-19 a Brexit a rheoli'r effeithiau mwy hirdymor ar fusnesau a chyflogwyr lleol gan gynnwys gwasanaethau bwyd, cyfanwerthu a manwerthu • Ail-leoli gwasanaethau cyhoeddus ac atyniadau o ardal Heol Llandeilo / Heol Caerfyrddin

5 – Gweledigaeth ac amcanion

Mae'r Cynllun wedi cael ei ddrafftio ar adeg pan fo graddau uchel o ansicrwydd yn parhau ynghylch natur yr adferiad economaidd yn dilyn y pandemig yn ogystal ag effeithiau Brexit (yn rhai cadarnhaol a negyddol). Mae'r adferiad yn debygol o fod yn araf a gall gymryd llawer o flynyddoedd i'r economi adfer i'w lefel flaenorol.

Mae'r ystyriaethau sylfaenol hyn yn codi pryderon am y sector bwyd a'r gadwyn gyflenwi a'r angen am ddiogelu'r diwydiant a'r cwmnïau mwy sy'n allweddol i economi Cross Hands, yn ogystal â'r effeithiau ar y masnachau manwerthu a lletygarwch sy'n bwysig i'r economi leol. Yn ogystal, law yn llaw â phwyslais y Llywodraeth a Sir Gâr ar amddiffyn swyddi a diogelu busnesau, mae angen canolbwyntio mwy hirdymor ar anawsterau sy'n cyfyngu ar dwf a helpu i uno'r cyfleoedd economaidd sy'n bod yn Cross Hands.

Mae Cross Hands yn unigryw ymysg deg tref wledig Menter y Deg Tref gan ei bod yn ganolbwynt hirdymor ar gyfer buddsoddi ar raddfa ranbarthol mewn seilwaith ac amryw o barthau twf, gan gynnwys Gorllewin Cross Hands, Parth Bwyd a Safle Strategol Dwyrain Cross Hands, gyda'r olaf yn targedu'r sectorau allweddol gan gynnwys gwyddorau bywyd, gweithgynhyrchu uwch, a thechnolegau amgylcheddol, creadigol ac amaeth-bwyd. O ganlyniad, mae llawer o'r heriau economaidd-gymdeithasol mae cymunedau gwledig eraill yn eu hwynebu yn llai tyngedfennol yn Cross Hands a'i chefnwlad ehangach, sydd wedi profi twf sylweddol mewn poblogaeth dros y blynyddoedd diwethaf ac sy'n cefnogi poblogaeth iau gyda chyfraddau uwch o weithgarwch economaidd a lefel uwch o gyflogaeth lawn-amser.

Er gwaethaf hyn, mae hefyd angen annog agweddau lleol a sylfaenol yr economi sy'n cefnogi'r gymuned leol ac anghenion busnesau bach o ddydd i ddydd. Mae Cross Hands fel trefi gwledig eraill eraill yn y cyswllt hwn, lle mae rhy ychydig o fusnesau lleol yn 'uwchraddio' ac angen am fuddsoddi mewn seilwaith a safleoedd modern ar gyfer busnesau bach.

Mae gan Cross Hands lawer o fanteision gan gynnwys safleoedd datblygu wedi eu paratoi'n strategol, seilwaith ffeibr graddfa fodern, cysylltiadau ffyrdd da a chymorth busnes ar gael. Gyda'i gilydd, maent yn helpu cynnal Cross Hands fel un o'r ardaloedd twf mwyaf cystadleuol a deniadol a'r lleoliadau busnes porth yn Sir Gâr a gorllewin Cymru.

Gan gydnabod y rôl strategol hon yn ogystal â'i phwysigrwydd i'r economi wledig leol, mae'r weledigaeth ddrafft a fynegir yma yn cynnig bod enw da'r Parth Twf yn dal i dyfu. Y cam nesaf yn natblygiad yr ardal, fodd bynnag, yw cyfle i gefnogi economi fwy cynhwysol, gwyrddach a chynaliadwy sy'n uno Cross Hands fel lle ac fel cymuned fusnes sy'n cefnogi pob sector allweddol a busnesau ar raddfeydd gwahanol. Mae'r weledigaeth ddrafft yn cynnig economi sydd wedi'i chysylltu'n well gyda chysylltiadau ffisegol cryfach rhwng ardaloedd busnes unigol a rheolaeth gryfach ar y lle a chlymau gweithredol rhwng busnesau.

Yn ogystal, i adlewyrchu'r lleoliad gwledig a'r cyfraniad mewn termau amgylcheddol, mae cyfle i hyrwyddo Cross Hands fel economi wyrddach trwy fuddsoddi mewn seilwaith carbon isel sy'n gallu gwrthsefyll newid hinsawdd, ynni adnewyddadwy, lleihau gwastraff a chartrefi cynaliadwy. Caiff Cross Hands ei atgyfnerthu hefyd gan hunaniaeth Gymraeg gref ac mae angen i dwf yr economi gynnal a chefnogi'r defnydd o'r Gymraeg mewn busnes, a diwylliant yr ardal.

Amcanion

Dylid cefnogi a gweithredu'r amcanion canlynol trwy'r camau sy'n esblygu o'r Cynllun hwn.

Busnes – hyrwyddo a dyrchafu enw da'r Parth Dwf

1. Gyda buddsoddiad mewn lleoliad busnes cynaliadwy a mwy integredig sy'n cefnogi holl leoliadau busnes Cross Hands, gan gynnwys yr economi sylfaenol, cyflogwyr strategol a safleoedd cyflogaeth.
2. Creu brand 'porth' cryfach i gefnogi rôl strategol Cross Hands i Sir Gâr a gorllewin Cymru.
3. Trwy gryfhau delwedd y Parth Twf fel lleoliad busnes gan annog twf gwyrddach, datgarboneiddio, a defnyddio technoleg fodern.
4. Trwy wella statws y Parth Twf gyda chymorth busnes ymatebol, fframwaith drefniadol a rheoleiddiol sy'n cynyddu hyder a lefelau buddsoddiad mewn busnesau.
5. Trwy dargedu buddsoddiad o sectorau allweddol gan gynnwys gwyddorau bywyd, gweithgynhyrchu uwch, technolegau amgylcheddol, creadigol a bwyd-amaeth.
6. Trwy gefnogi busnesau lleol a micro i 'uwchraddio'.
7. Trwy fuddsoddi mewn lleoedd gwaith bach newydd a modern ac annog aildefnyddio safleoedd ac adeiladau gwag.

Pobl – annog mentergarwch, cefnogi sgiliau busnes a hyfforddiant

1. Cefnogi uwchsgilio a hyfforddi gweithwyr lleol i fynd i'r afael â bylchau sgiliau ynghyd â mwy o hyrwyddo cyfleoedd swyddi lleol a phrentisiaethau a gwell cysylltiadau rhwng busnesau lleol a darparwyr addysg lleol.
2. Mynd ati'n fwriadol i helpu pobl hunan-gyflogedig, masnachwyr a chwmnïau micro i ddatblygu eu sgiliau busnes a sgiliau cysylltiedig trwy gymorth a gwybodaeth i fusnesau, a sgiliau digidol, marchnata a hyfforddi.
3. Hyrwyddo mwy o ddefnydd o sgiliau Cymraeg yn y gweithle a chryfhau'r cysylltiadau rhwng iaith a'r gymuned fusnes leol i hyrwyddo hunaniaeth ddiwylliannol Cross Hands.

Amcanion

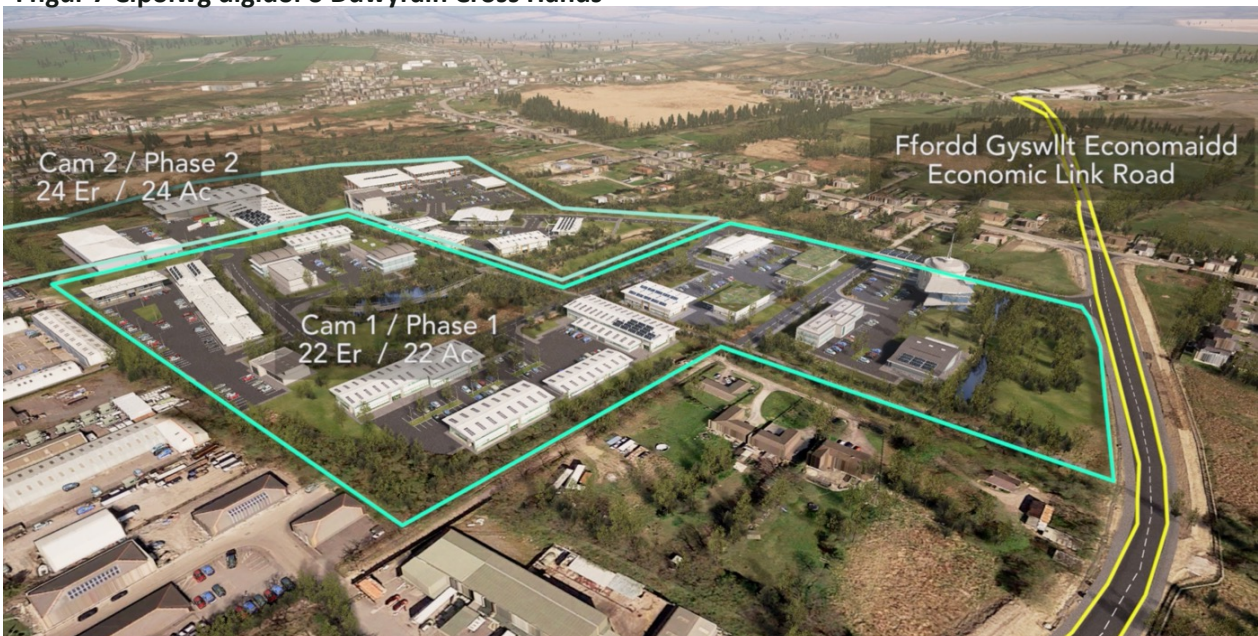
Lle – buddsoddi mewn gwella tir y cyhoedd, adeiladau allweddol a seilwaith

1. Mynd i'r afael ag ardaloedd gwanaf tir y cyhoedd a'r amgylchedd ffisegol i gefnogi lleoliad busnes o ansawdd uwch gan ganolbwyntio'n benodol ar Heol Llandeilo, Heol Caerfyrddin a Pharth aeddfed y Parc Busnes.
2. Cefnogi buddsoddiad sy'n cryfhau Heol Llandeilo fel ardal o fusnesau micro a busnesau bach llewyrchus.
3. Ymchwilio i gyfleoedd i fanteisio i'r eithaf ar hyrwyddo'n strategol Barthau Twf Cross Hands.
4. Dylai pob buddsoddiad a drefnir ymdrin â'r angen i wella'r cysylliadau teithio llesol i gerddwyr a beicwyr rhwng pob parth busnes a'r cymunedau o'u cwmpas.
5. Cefnogi buddsoddiad mewn technoleg SMART i ddarparu'r seilwaith ddigidol o'r ansawdd uchaf sydd ar gael i Cross Hands i helpu cefnogi, rheoli a hyrwyddo busnesau a gwasanaethau lleol.
6. Ymchwilio i ddichonoldeb atyniad ymwelwyr a busnes allweddol yn y sector bwyd a diod, sy'n hyrwyddo, arddangos a gwerthu cynnyrch lleol a rhanbarthol yn lleoliad y porth i'r sir a gorllewin Cymru.

6 – Camau i’w blaenoriaethu

Mae galw mawr am leoedd diwydiannol a busnes yn Cross Hands, gyda graddau uchel o feddiannaeth, cyfnodau gwag byr, a rhestrau aros am lawer o ystadau. Gellir ystyried llawer o’r unedau llai yn Cross Hands fel gweithdai cychwyn busnes ac ychydig o ystadau sy’n cynnig cyfleoedd ehangu a thwff. Mae gofyn i safleoedd newydd gefnogi cwmnïau i ehangu a denu buddsoddiad newydd heb ei ymrwymo o’r Sir yn ehangach a’r tu hwnt. Yn ogystal, mae llawer o’r stoc masnachol yn sawl degawd oed ac mewn angen am fuddsoddiad a gwelliannau i’w codi i safon modern, effeithlon o ran ynni a chynaliadwy.

Ffigur 7 Cypolwg digidol o Ddwyrain Cross Hands



A) Annog buddsoddi ac ymateb i'r galw am safleoedd diwydiannol a busnes o safon uchel yn Cross Hands

A1) – Safle Cyflogaeth Strategol Dwyrain Cross Hands

Mae Safle Cyflogaeth Strategol Dwyrain Cross Hands yn lleoliad cyflogaeth o arwyddocâd rhanbarthol ac mae'n darparu'r mwyafrif o leiniau datblygu wedi'u gwasanaethu sydd ar gael yn y Sir. Gan ymestyn i 10ha dros ddau gyfnod, y safle yw'r prif gyfle am dir y gellir ei ddatblygu, gyda'r potensial i gynnwys tua 300,000 troedfedd sgwâr o arwynebedd busnes modern.

Mae datblygiad ar y raddfa hon yn allweddol i dwf economaidd Cross Hands, Sir Gâr a gorllewin Cymru a gallai greu tua 1,000 o swyddi newydd. Mae'r safle hefyd yn un o nodweddion allweddol strategaeth Dinas-Ranbarth Abertawe i greu rhwydwaith cryf o 10 o ganolfannau allweddol rhyng-gysylltiedig i ddarparu safleoedd o'r ansawdd uchaf. Y sectorau allweddol a glustnodwyd fel y rhai sydd â'r potensial o'r twf uchaf yn y safle yw:

- Gweithgynhyrchu uwch
- Y Sector Creadigol
- Bwyd ac amaeth-dechnoleg
- Y Sector Ynni
- Ariannol a Phroffesiynol

Mae'r Gyd-Fenter rhwng y Cyngor Sir a Llywodraeth Cymru eisoes wedi hwyluso cwblhau Cyfnod 1 y datblygiad a gweithredu seilwaith Cyfnod 2, a bydd y safle yn elwa ymhellach o gwblhau ffordd gyswilt newydd i wella seilwaith priffyrdd lleol a hwyluso datblygiadau a thwf newydd. Bydd y ffordd newydd, pan gaiff ei chwblhau'n llawn, yn cynnig catalydd ychwanegol i ddatblygiad y safle.

Ffigur 8 Ciplwng digidol o Ddwyrain Cross Hands



Mae'r safle strategol yn cynnig y llwyfan i hyrwyddo ardal Cross Hands yn ei chyfanrwydd fel economi wyrddach a charbon is sy'n unol â gofynion busnes modern. Mae'r safle wedi cael ei gynllunio mewn modd sensitif i ganiatáu datblygiadau masnachol a'r ethos seilwaith gwyrdd i weithio gyda'i gilydd trwy ei ddyluniad, gosod system ddraenio gynaliadwy a gwelliannau ecolegol.

Caiff rhinweddau gwyrdd y safle eu harchwilio ymhellach trwy'r Gyd-Fenter sy'n gweithio gyda Llywodraeth Cymru a'r Ganolfan Adeiladu Gweithredol (Prifysgol Abertawe) i ddatblygu'r adeilad masnachol/diwydiannol cyntaf yng Nghymru i gael ei godi trwy egwyddorion Adeiladu Gweithredol o gyflawni canlyniadau niwtral neu gadarnhaol o ran carbon.

Bydd y cynigion hunan-adeiladu defnydd cymysg ar gyfer llain porth y safle (Llain 3) yn profi dyluniad a defnydd ynni cymysgedd o swyddfeydd, gweithgareddau diwydiannol hybrid ac ysgafn a dylai'r gwersi a ddysgir arwain y fframwaith datblygu ar gyfer y safle yn y dyfodol trwy gynigion datblygu sy'n adlewyrchu dylunio, gosodiad, deunyddiau a thechnoleg arloesol yn ogystal â mabwysiadu nodweddion gweithredu i fanteisio i'r eithaf ar effeithlonrwydd adnoddau a lleihau allyriadau carbon.

Un o gynigion penodol y Cynllun yw ymchwilio i gyfleoedd am gyfres o Orchmynion Datblygu Lleol i helpu gwireddu'r weledigaeth.

Caiff y Gorchymyn Datblygu Lleol ei wneud gan Awdurdod Cynllunio Lleol ac mae'n creu ardal gynllunio wedi'i symleiddio sy'n rhoi caniatâd cynllunio am fathau penodol o ddatblygiad a helpu i symleiddio'r broses gynllunio trwy gael gwared ar yr angen i ddatblygwyr/ymgeiswyr wneud cais cynllunio i'r Awdurdod Cynllunio Lleol.

Mae'r astudiaeth ddichonoldeb am Orchymyn Datblygu Lleol yn Safle Cyflogaeth Strategol Dwyrain Cross Hands yn symud ymlaen, er bod y Cynllun yn nodi'r cyfle i ymchwilio i'r potensial am nifer o Orchmynion Datblygu Lleol cyfatebol a allai dargedu anghenion penodol ac aeddfedrwydd gwahanol ardaloedd y Parthau Twf, yn amodol ar ofynion a gafodd eu hadnabod.

Byddai manteision Gorchymyn(Gorchmynion) Datblygu Lleol yn cynnwys y cyfleoedd canlynol:

- cyflawni'r dyheadau am dwf ac ymateb i ofynion buddsoddi diymrwymiad a fyddai'n cael ei golli fel arall o ganlyniad i'r amser a gymerir i gael y caniatâd angenrheidiol ar gyfer datblygu;
- cefnogi a hyrwyddo Parthau Twf Cross Hands fel lleoliad cyfeillgar ac effeithlon i fusnesau;
- gweithredu dull cyson o ddatblygu a thema amgylcheddol o thirlunio cydgysylltiedig, gan greu amgylchedd busnes o ansawdd uchel;
- sicrhau bod cynigion datblygu yn y dyfodol yn ymdrin â'u heffaith amgylcheddol cyn gynted â phosibl yn y broses;
- rheoli twf traffig a gwella'r defnydd o drafnidiaeth gyhoeddus trwy ddefnyddio cynlluniau teithio;
- integreiddio adfywio holl Parthau Twf Cross Hands trwy ymdriniaeth ragweithiol o alluogi'r broses gynllunio.

A2) – Parth Bwyd

Mae Parc Bwyd Cross Hands yn cynnwys rhai o enwau mwyaf adnabyddus y Deyrnas Unedig mewn cynhyrchu bwyd ac mae wedi gweld y busnesau presennol yn tyfu yn sgil y manteision o dir sydd ar gael yn rhwydd; gweithlu medrus; rhwydweithiau ffyrdd da a chymhellion ariannol. Mae potensial am dwf pellach o fewn y parc bwyd gyda llain wedi'i gwasanaethu olaf.

Gellid atgynhyrchu'r Gorchymyn Datblygu Lleol a grybwyllir uchod, sy'n ymwneud â Safle Cyflogaeth Stratregol Dwyrain Cross Hands, i gynnwys y parth hwn fel rhan o gymorth i dwf y Parc Bwyd a gweithredu dull cyson o ddatblygu ac iddo thema amgylcheddol o ansawdd uchel a helpu integreiddio dull cyson trwy holl Barth Twf Cross Hands.

A3) – Parth Busnes

Manwerthu a masnach rhwng busnesau a'i gilydd yw prif hanfodion y Parth Busnes yn Cross Hands sydd â mynediad ffyrdd rhagorol i siopwyr a busnesau. Mae'r parth yn sawl degawd oed, ac eto mae ychydig o gyfleoedd am dir yn dal ar y safle – tua 4 hectar, yn anelu'n bennaf at ddatblygiadau masnach a manwerthu, ond gallai gynnwys sectorau busnes eraill.

Mae'r ystad wedi dyddio ac er ei bod yn cefnogi rhai cyflogwyr sylweddol ac enwau brandiau amlwg, mae angen am welliannau ansoddol i foderneiddio llawer o'r adeiladau masnachol presennol, gwella golwg gyffredinol ac amgylchedd ffisegol yr ystad, a chefnogi'r busnesau presennol a denu buddsoddiad newydd a fyddai'n codi o raglen wella.

Gallai cynlluniau ar gyfer gwelliannau ansoddol ac amgylcheddol gynnwys tirlunio addas a lle bo'n berthnasol, dir clustog gwyrdd; llecynnau cyhoeddus i helpu creu cynllun a fyddai'n amlgu gwahaniaethau'r ystad a'i hardaloedd penodol; arwyddion dwyieithog newydd trwy'r ystad, yn enwedig ar y prif bwyntiau mynediad sy'n mabwysiadu brand ardal; goleuadau stryd; gwelliannau i leiniau gwag a gwelliannau cosmetig i adeiladau o ansawdd gwael (gweithio'n rhagweithiol gyda landlordiaid) a gwella'r llwybrau hamdden presennol (cerdded/beicio).

Byddai mentrau o'r fath yn gofyn am ymchwilio pellach ac astudiaeth ddichonoldeb i sicrhau bod dull cyfannol yn cael ei fabwysiadu er mwyn manteisio i'r eithaf ar y budd i'r parth a'i fusnesau. Yn achos y Parth Busnes, gellid ymchwilio i Orchymyn Datblygu Lleol thematig i hwyluso gwelliannau penodol a/neu newidiadau defnydd, er mwyn annog ymysg pethau eraill:

- Datblygu adeiladau newydd ar gyfer cyflogaeth;
- Estyniadau ac addasiadau i adeiladau presennol;
- Newidiadau i ddefnydd adeiladau presennol ar gyfer cyflogaeth, neu rhwng mathau o gyflogaeth;
- Cynhyrchu ynni gwyrdd, effeithlonrwydd ynni, gwefru cerbydau trydan a mesurau lleihau carbon;
- Darparu strwythurau, cysgodfannau, gweithiau allanol;
- Newidiadau defnydd rhwng mathau o ddefnydd manwerthu;
- Ailddatblygu i greu unedau manwerthu newydd ar raddfa fach.

Yn ogystal, gallai dulliau cynllunio eraill megis uwchgynllun neu ganllawiau cynllunio, y gellid eu mabwysiadu fel Canllawiau Cynllunio Atodol, helpu cyflawni gwelliannau ehangach o safbwynt amgylcheddol, seilwaith gwyrdd a thir y cyhoedd i'r ystad yn ehangach, a gallai Briffiau Dylunio ddarparu mecanwaith priodol ar gyfer mynd i'r afael â safleoedd gwag neu rai a danddefnyddir ar draws y Parth.

Mae'r cynllun terfynol hwn wedi bod trwy ymgynghoriad cyhoeddus ac mae wedi'i gynllunio i fod yn hygyrch ac yn canolbwyntio ar y themâu craidd a'r camau blaenoriaeth

A4) – Parth Preswyl a Defnydd Cymysg – Gwaith Brics Emlyn

Mae dyraniad defnydd-cymysg o safle hen Waith Brics Emlyn sy'n canolbwyntio ar ddefnydd cymysg (at ddibenion preswyl yn bennaf) safle 21 hectar a leolir i'r gogledd-ddwyrain o Barth Twf Cross Hands ar y ffin â Phenygroes yn cynnig cyfle datblygu allweddol. Bydd y safle yn elwa ymhellach o'r gweithiau Cyfnod 2 sy'n gysylltiedig â Ffordd Gyswllt Cross Hands. Dylai'r elfen dibenion masnachol geisio ategu'r ardaloedd busnes a chyflogaeth presennol yn yr ardal leol, a helpu i gryfhau cydlyniant economi Cross Hands.

B) Parth Busnesau Bach Heol Llandeilo / Heol Caerfyrddin

Nid oes gan Cross Hands 'ganol tref' ffurfiol, er bod Heol Llandeilo, a Heol Caerfyrddin i raddau llai, yn gweithredu fel y prif leoliad i fusnesau bach ac annibynnol fasnachu. Er bod atyniadau busnes yr ardal wedi eu gwasgaru ar hyd y strydoedd hyn a'r rhan fwyaf o'r eiddo mewn defnydd preswyl, mae'r ardal yn cynnal dros 30 o fusnesau gan gynnwys cymysgedd o wasanaethau manwerthu, gwallt a harddwch, ariannol a phroffesiynol. Ar hyn o bryd, mae amryw o wasanaethau cymunedol lleol pwysig yn yr ardal hon gan gynnwys y ganolfan iechyd, fferyllfa, sinema a gorsaf heddlu, er y bydd rhai cyfleusterau yn adleoli yn y pen draw i'r Ganolfan Iechyd a Llesiant newydd yng Ngorllewin Cross Hanes a fydd hefyd yn cynnwys gwasanaethau gofal cymdeithasol, caffi ac ailsefydlu llyfrgell barhaol.

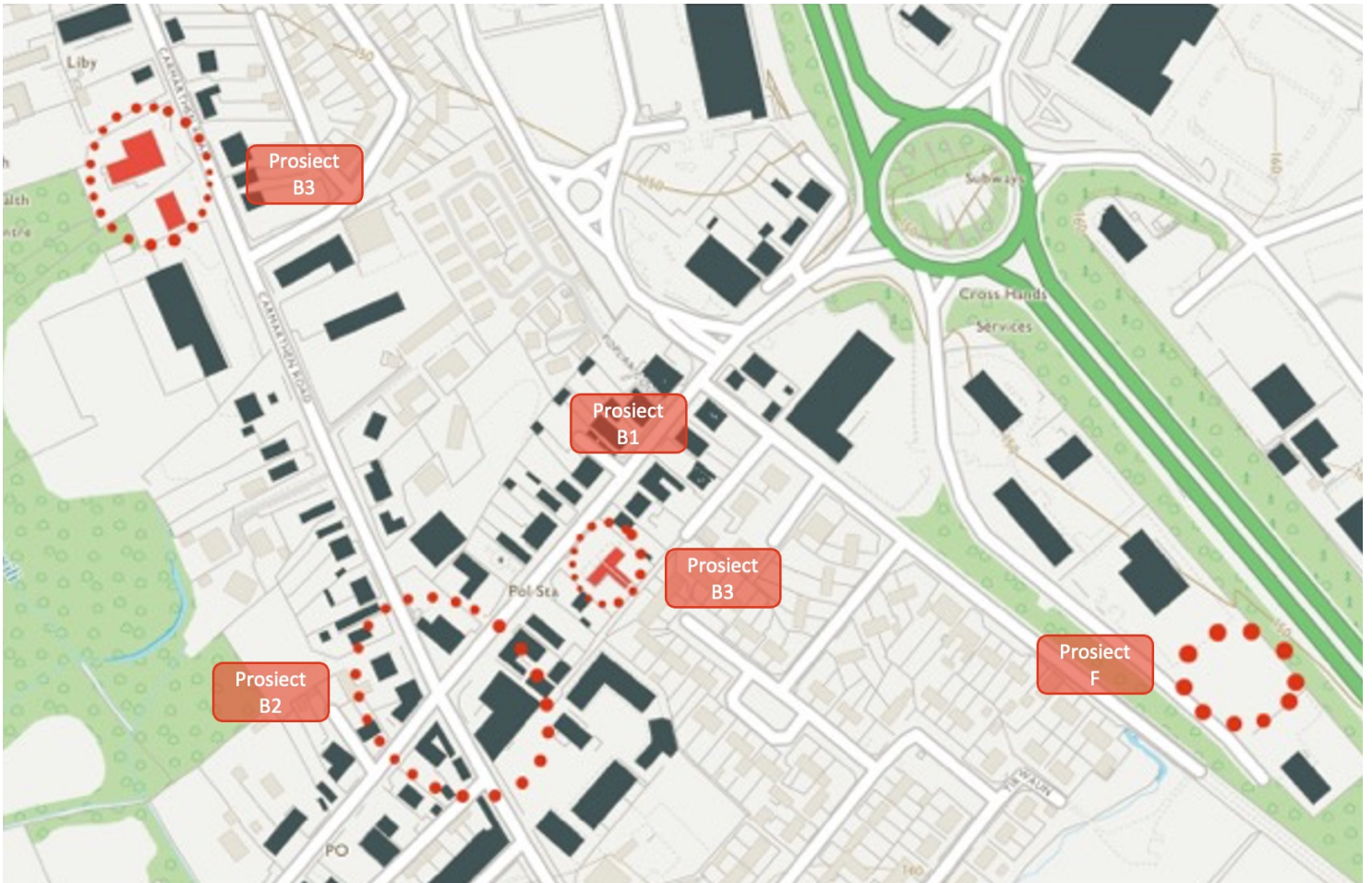
Gyda dirywiad rôl yr ardal fel canolfan draddodiadol siopau a gwasanaethau, ynghyd â chynnig cryfach o siopau a chyfleusterau hamdden ar gael yng Ngorllewin Cross Hands (yn enwedig y Parc Siopau), mae cyfle i hyrwyddo Heol Llandeilo a Heol Caerfyrddin fel parth busnesau bach a fyddai'n helpu cydbwysu naws gyffredinol y Parth Twf â phwyslais clir ar fusnesau bach traddodiadol lleol.

Er bod cyfeiriad yr ardal yn y dyfodol yn annhebygol o gael ei arwain gan fanwerthwyr annibynnol lleol, mae'r gwasanaethau manwerthu a phroffesiynol fel gwallt a harddwch, cyfreithiol ac eiddo yn debygol o barhau, yn wyneb y lleoedd parcio sydd ar gael ar ochr ffordd a rhwyddineb mynediad i gwsmeriaid. Gall fod cyfleoedd yn y dyfodol i drawsnewid rhai o'r safleoedd presennol, gan gynnwys adeiladau gwag, yn unedau llai i gychwyn busnesau ar gyfer amrywiaeth o ddibenion busnesau a chyflogaeth micro newydd a fyddai'n cryfhau'r economi leol ac yn creu dewis mwy o amrywiol o fusnesau. Ar raddfa fwy, mae hefyd yr hen safle gwerthu carafannau sy'n cynnig cyfle ailddatblygu tir llwyd.

Yn fwy hirdymor, dylai gwelliannau pellach i drafnidiaeth, megis y ffordd osgoi ddwyreiniol, leihau traffig drwy'r parth a chreu mwy o gyfleoedd am wella'r lle ar gyfer cerddwyr a beicwyr. Gallai'r gwelliannau hyn wella'r cysylltiadau â Llwybr Beicio Cenedlaethol 47 gerllaw.

Mae ystod a graddfa newid posibl yn yr ardal hon yn awgrymu'r angen am uwchgynllun neu ganllawiau cynllunio pellach, y gellid eu mabwysiadu fel Canllawiau Cynllunio Atodol i helpu cyflawni gwelliannau ehanach, o safbwynt amgylcheddol, y seilwaith gwyrdd a thir y cyhoedd, i holl Barth Heol Llandeilo a Heol Caerfyrddin.

Ffigur 9 Prosiectau i'w blaenoriaethu ar gyfer Parth Busnesau Bach Heol Llandeilo



B1) Heol Llandeilo

Byddai gwelliant i'r llecynnau cyhoeddus cyhoeddus ac i amgylchedd y stryd ar hyd Heol Llandeilo yn helpu creu lleoliad busnes mwy deniadol, croesawgar, integredig a diogelach. Dylai astudiaeth ddylunio archwilio dewisiadau i wella pwyntiau croesi, arwyddion haws eu darllen, cyflwyno mesurau beicio, a gwella'r olwg gyffredinol. Byddai hyn yn gwella'r lleoliad i'r busnesau presennol ac yn gwella atyniad yr ardal i fusnesau bach newydd sy'n gwasanaethu cwsmeriaid.

Byddai gwelliannau yn helpu gwrth-wneud y lleihad yn amrywiaeth siopau a gwasanaethau yn ogystal ag annog busnesau presennol i fuddsoddi a chreu cyfleoedd i fusnesau newydd agor. Dylid hefyd ystyried cymorth grantiau i fusnesau fuddsoddi yn eu safleoedd eu hunain (yn enwedig tu blaen a gwedd flaen siopau) ac y cyd â gwelliannau i dir y cyhoedd.

B2) – Cyffordd Heol Llandeilo a Heol Caerfyrddin

Mae cyfle i ystyried ailddylunio'r gyffordd bresennol sy'n gwasanaethu fel mynedfa bwysig i Cross Hands o'r de. Dylai'r dewisiadau ystyried y potensial i greu porth a fydd wedi gwella'n sylweddol. Er bod y lleoliad yn dibynnu'n drwm ar gynllun ei gyffordd, y traffig a faint o le sydd i'r gerbyttffordd, gallai'r gwelliannau gynnwys tacluso a chlirio'r lleoliad, ail-leoli celfi stryd, ac agor y lleoedd awyr agored presennol i ddefnydd busnes. Byddai gwelliannau i du blaen adeiladau yn y lleoliad hwn hefyd yn gwella'r lle yn sylweddol.

B3) – Addasu eiddo at ddibenion gwahanol

Er bod lefelau meddiannaeth yn yr ardal yn gymharol uchel, bydd y Ganolfan Iechyd a Llesiant arfaethedig yng Ngorllewin Cross Hands yn arwain at ddibenion gwahanol i nifer o adeiladau cyhoeddus yn y dyfodol. Mae'r adeiladau presennol hyn yn cynnig cyfleoedd i'w hailddefnyddio i helpu cefnogi'r weledigaeth am barth busnesau bach. Bydd yn bwysig i'r awdurdod lleol weithio gyda'i bartneriaid sector cyhoeddus i ddatblygu strategaeth glir am gyfleoedd addasu i ddibenion gwahanol ar yr adeg iawn. Dylid cynnal astudiaeth arfarnu dewisiadau er mwyn archwilio'r cyfleoedd aildddefnyddio posibl unwaith y cadarnheir y manylion gwaredu, a allai ystyried amrywiaeth o ddewisiadau gan gynnwys dibenion masnachol, cyflogaeth a chreadigol.

B4) – Gorchymyn Datblygu Lleol

Yn gysylltiedig â'r cynigion a nodir ar gyfer y Parc Busnes, gallai'r potensial am Orchymyn Datblygu Lleol ar gyfer ardal Heol Llandeilo annog adfywio a buddsoddi yn yr ardal i gefnogi twf busnesau bach fel rhan o ardal defnydd-cymysg. Gallai'r Gorchymyn Datblygu Lleol ganolbwyntio ar newid defnydd a/neu gyfleoedd i foderneiddio ac addasu eiddo sy'n bod eisoes.

B5) – Tref 'SMART'

Mae cyfle gan Cross Hands i ddod yn dref 'glyfar' neu SMART sy'n casglu data trwy dduilliau electronig a synwryddion i ddarganfod sut mae pobl yn defnyddio'r dref ac i gefnogi ei datblygiad economaidd. Gellir casglu llawer o wahanol fathau o ddata trwy rwydwaith tref SMART, megis cyfraddau troedio neu amser a dreulir neu'r nifer o ymwelwyr newydd i'r dref a tharddiad eu taith.

Yn aml, caiff y data a gesglir trwy rwydwaith tref glyfar ei ddarparu i fusnesau lleol yn rhad ac am ddim mewn modd gweladwy a dealladwy. Mae Aberteifi'n enghraifft o dref ac iddi rwydwaith tref glyfar ar waith, lle mae perchnogion busnesau yn derbyn data a gesglir yn rheolaidd (gan gynnwys cyfraddau troedio, amser a dreulir a'r nifer o ymwelwyr newydd i'r dref) yn ogystal ag unrhyw dueddiadau allweddol a gaiff eu hadnabod o'r data.

Byddai rhwydwaith tref glyfar yn caniatáu i fusnesau, y Cyngor Cymuned a mudiadau lleol ennill dealltwriaeth fanwl ar sut mae pobl yn defnyddio'r dref a beth mae hynny'n ei olygu i'w busnes. Gall defnyddio'r data hwn arwain penderfyniadau staffio a phenodi, cynyddu effaith camau hyrwyddo yn ogystal â helpu i adnabod marchnadoedd newydd a chipio gwariant cwsmeriaid. Gallai hyn gynnig hwb sylweddol, ac iddo'r potensial o godi cyfraddau troedio a gwariant yn ogystal â ffurfio rhan o becyn sydd hefyd yn denu busnesau newydd i sefydlu yn y dref.

Mae eisoes gynigion i baratoi cynllun gweithredu digidol i Cross Hands trwy fenter tref SMART o dan arweiniad Swyddog Cysylltedd Digidol Cyngor Sir Gâr a dylai'r cynigion a nodir yn y cynllun hwn lywio'r gwaith hwn. Mae enghreifftiau o fuddsoddi diweddar yn cynnwys gosod rhwydwaith LoRaWAN y porth.

C) Gwella trafnidiaeth a theithio llesol

Yn wyneb graddfa Parth Twf Cross Hands a'r cyfleoedd datblygu a gynllunir ar raddfa fawr, bydd buddsoddi mewn seilwaith trafnidiaeth a theithio llesol yn allweddol er mwyn hyrwyddo gweledigaeth o dwf gwyrddach i Cross Hands.

Mae Ffordd Gyswllt Cross Hands yn cael ei datblygu i geisio datrys y cyfyngiadau trafnidiaeth presennol (tagfeydd a diogelwch) a bydd yn helpu cefnogi twf economaidd yn ardal Cross Hands. Unwaith y caiff ei chwblhau, bydd yn cynnig gwell mynediad i Safle Strategol Dwyrain Cross Hands a datblygiadau arfaethedig eraill gan gynnwys lliniaru tagfeydd a gwella diogelwch ar Gylchfan A48 Cross Hands, gwell amseroedd teithio ac ansawdd aer.

Yr unig ffordd y gall datblygu ddigwydd ar raddfa fawr yn y dyfodol o fewn Parth Twf Cross Hands yw ar y cyd â chynllun gwella sylweddol i'r seilwaith priffyrdd ac mae gwelliannau posibl a ddylal gefnogi twf cynaliadwy yr ardal yn cynnwys:

- Ffyrdd cyswllt angenrheidiol i alluogi cynigion i ddatblygu yn y dyfodol ac yn amodol ar brosesau cynllunio;
- Datblygiadau pellach o'r ffordd gyswllt i gysylltu â Chwm Gwendraeth yn y gorllewin;
- Capasiti Cylchfan Cross Hands a gwelliannau diogelwch;
- Cysylltiadau Cerdded a Beicio i wella teithio llesol yn sylweddol rhwng ardaloedd cyflogaeth a phreswyl a lliniaru gerwinder yr A48;
- Datblygu ymhellach seilwaith gwefru Cerbydau Trydan (i ategu'r pwyntiau gwefru a gyflwynwyd yn ddiweddar yn agos i'r A48 ger Aldi)
- Gwell Trafnidiaeth Teithwyr a chynllunio teithiau ; a
- Dichonoldeb system 'Bwcabus' sy'n annog trafnidiaeth gyhoeddus a hygyrchedd gweithwyr

D) Parth Twf: brand a gwybodaeth

D1) – Brand ac arwyddion i’r Porth a gwybodaeth amdano

Mae amryw o gyfleoedd i fanteisio i’r eithaf ar sut y gellid cyflwyno Cross Hands fel lleoliad busnes pwysig yn strategol.

Yn gyntaf, dylid cynnal ymarferiad lleoli brand gan y bydd hyn yn diffinio’r safbwyntiau a’r syniadau ar sut y gall cynnig a delwedd Cross Hands feddiannu lle trawiadol ym meddyliau’r farchnad(marchnadoedd) targed dynodedig ee sut mae’n wahanol i’w gystadleuwyr a beth yw agweddau cwsmeriaid tuag ato. Dylid hefyd ystyried archwiliad ac adolygiad o farchnata presennol ac yn y gorffennol yn y sector hwn, gydag ystyriaethau allweddol wrth leoli’r brand yn cynnwys ei leoliad porth i orllewin Cymru, adlewyrchiad o hynodrwydd y gymuned a’r diwylliant Cymraeg lleol, pwysigrwydd strategol, cynnydd economaidd a chynaliadwyedd.

Yn ail, yn amodol ar yr uchod, gellir ffurfio strategaeth farchnata gyda mewnbwn ac adnoddau gan randdeiliaid allweddol gan gynnwys meddwl am y dulliau mwyaf effeithiol o gyfathrebu, gan gynnwys prosiectau ‘tocyn mwy’ megis gosod sgriniau hysbysebu digidol mewn lleoliadau allweddol o amgylch y Parth Busnes yn ogystal â negeseuon cyson ac o ansawdd uchel yn unol â’r brand.

E) Corff busnes i'r Parth Twf a'r potensial am Ardal Gwella Busnes

Dylai datblygiad parthau Cross Hands yn y dyfodol olygu bod pob rhan o'r economi, gan gynnwys y parthau busnes sefydledig ac ardaloedd busnesau bach Heol Llandeilo/Heol Caerfyrddin a Gorslas, yn dod at ei gilydd o dan un strategaeth integredig a Hunaniaeth Parth Twf. Dylai hyn helpu cyflwyno Cross Hands fel economi fwy cynaliadwy a mwy cydgysylltiedig sy'n cefnogi'r economi strategol yn ogystal â'r economi sylfaenol leol.

Mae'r Cynllun hwn wedi gwneud amryw o argymhellion ar gyfer adfywio ardal Heol Llandeilo fel parth busnesau bach sydd wedi'i ddiffinio'n glir ac sy'n dod yn elfen gref o Barth Twf cyffredinol Cross Hands. Mae cyd-drafod â busnesau lleol hefyd wedi amlygu absenoldeb rhwydweithiau neu gyrff busnes (ee Siambr Fasnach neu Gyngor Tref) fel un o'r prif wendidau trefniadol wwrth ddod â phob rhan o gymuned fusnes Cross Hands at ei gilydd.

Mae ymdrechion yn y gorffennol i ddod ynghyd yn ffurf Grŵp Masnachwyr y Parc Busnes wedi'i chael yn anodd. Fodd bynnag, gallai partneriaeth wirfoddol fod yn gam cyntaf ar gyfer creu llais busnes unedig i Cross Hands. Er bod llawer o grwpiau gwirfoddol yn aml yn wynebu her o ran yr amser a'r adnoddau sydd ar gael i weithredu strategaeth yn effeithiol a sicrhau gwrandawriad i'w llais, mae'n gam cyntaf pwysig. Foddd bynnag, oherwydd natur eang a gwasgarog economi Cross Hands, mae'n debygol o fod yn her i'w gynnal yn fwy hirdymor.

Mae'r Cynllun drafft hwn yn gyfle i archwilio'r syniad o Ardal Gwella Busnes (*Business Improvement District* neu BID) i Cross Hands fel corff o dan arweiniad busnesau ac iddo adnoddau digonol ar gyfer y Parth Twf. Byddai Ardal Gwella Busnes yn galluogi'r holl fusnesau o fewn Cross Hands i baratoi cynllun busnes sy'n ymatebol yn lleol a chomisiynu gwelliannau y bydd y busnesau eu hunain yn elwa'n uniongyrchol ohonynt. Byddai gwaith o reoli a gweithredu'r gwelliannau yn cael eu cyllido'n bennaf trwy'r trethi busnes, sef ardoll BID.

Mae Ardaloedd Gwella Busnes yn fecanwaith ar gyfer cyflawni prosiectau a gwasanaethau ychwanegol sy'n gwella'r amgylcheddau busnes a masnach lleol. Y busnesau eu hunain sy'n penderfynu trwy bleidlais gudd a ydynt yn cefnogi Ardal Gwella Busnes, ac os cefnogir hyn, ni ellir defnyddio'r cyllid i gefnogi na thalu am wasanaethau sydd ymhlith darpariaethau statudol y sector cyhoeddus; a rhaid i'r cyfan ohono gael ei fuddsoddi yn unol â'r nodau ac amcanion a benderfynwyd gan y gymuned fusnes. Unwaith y caiff ei gasglu, mae'r cyllid yn cael ei neilltuo'n lleol a'i ddefnyddio gan y cwmni BID (a berchnogir ac a reolir gan y gymuned fusnes) i gyllido, comisiynu, a chyflawni prosiectau neu wasanaethau fel y cytunwyd gan y gymuned fusnes.

Ers cymeradwyo BID yr ardal ddiwydiannol gyntaf yn y Deyrnas Unedig (Ystad Ddiwydiannol Winsford yn 2005), mae'r cysyniad wedi cael ei gofleidio gan gwmnïau ledled Prydain er nad oes enghraifft sydd ar waith yng Nghymru ar hyn o bryd. Y cam cyntaf fydd astudiaeth ddichonoldeb ffurfiol lle byddai pob busnes yn cael y cyfle i gyfrannu eu barn ar beth y gallai Ardal Gwella Busnes ei gyflawni a faint y gallai gostio. Rhoddir enghreifftiau isod ar gyfer Ferndown a Uddens, Brackmills a Manor Royal i gynnig awgrym o'r mathau o fentrau y gallai Ardal Gwella Busnes eu cylfawni.

Byddai creu Ardal Gwella Busnes ar gyfer Parth Twf Cross Hands yn arwain at raglen fuddsoddi pum-mllynedd i ddarparu amrywiaeth o wasanaethau cymorth penodol i fusnesau lleol, hyfforddiant, lleihau costau gweithredu (ynni, hyfforddiant, diogelwch etc), gwelliannau diogelwch, gwelliannau i drafnidiaeth a seilwaith ac prosiectau gwella delwedd/brand. Gallai Ardal Gwella Busnes fod â'r potensial o chwarae rhan flaenllaw mewn gweithredu'r weledigaeth o Barth Twf gwyrddach. Yn ogystal, mae syniadau wedi cael eu cyflwyno y gallai Ardal Gwella Busnes helpu cefnogi busnesau i gyflwyno arwyddion a gwybodaeth ychwanegol dwyieithog, a chymorth i ddefnyddio'r Gymraeg yn eu busnes a chefnogi mentrau gan gynnwys technoleg ddigidol SMART ledled yr ardal.

Gall fod cyfle i adeiladu perthynas waith effeithiol gyda Choleg Sir Gar a rhanddeiliaid lleol eraill, i helpu cyflawni cyfres o fuddion i fusnesau a'r ardal mewn darpar Ardal Gwella Busnes i Cross Hands.

Astudiaethau achos

Ferndown and Uddens

Dorset

- Mae'n cynnwys sawl ystad ddiwydiannol/parth busnes
- Cynllun teithio i'r ddwy ystad
- Sefydlu gwasanaeth bws newydd dyddiol ar gyfer yr ystadau
- Arwyddion newydd i'r ffyrdd a'r mynedfeydd
- Ymdrin â'r broblem o barcio ar stryd
- Gwella effeithlonrwydd gweithredol busnesau ar yr ystad
- Helpu recriwtio staff newydd



Ystad Ddiwydiannol Brackmills

Northampton

- Prosiectau gwella priffyrdd i leihau tagfeydd
- Gwella golwg yr ystad – tirlunio helaeth
- Mwy o waredu sbwriel ac ysgubo ffyrdd
- Arwyddion newydd i'r ffyrdd a'r mynedfeydd
- Wedi helpu denu busnesau newydd i'r ystad



Manor Royal

Crawley

- Band eang
- System ddiogelwch drwy'r holl ardal
- Arwyddion
- Cysylltiadau i gerddwyr/beicwyr
- Prynau'n lleol
- Rheoli Gwastraff
- Ynni Gwyrdd – rhwydwaith gwresogi'r ardal
- Gwelliannau amgylcheddol drwy'r holl ystad
- Adnoddau Dynol, hyfforddiant busnes, cyfeirlyfr busnes
- Digwyddiadau, busnes i fusnes, hyrwyddo'r ardal gyfan, cyfathrebu rheolaidd
- Dichonoldeb system ynni i'r ardal



F) Siop

Hyrwyddo Bwyd

Gorllewin Cymru

Fel rhan o'r weledigaeth i ddyrchafu ei ddelwedd fel y porth ar gyfer Sir Gâr a Gorllewin Cymru, awgrymwyd y gallai Cross Hands gyfuno'i leoliad 'porth' â'i enw da am fywd a chynnyrch lleol, trwy gynnig manwerthu a fyddai'n cefnogi'r economi ymwelwyr a chynhyrchwyr lleol.

Mae amryw enghreifftiau o ganolfannau bwyd lleol llwyddiannus ar ochrau ffyrdd ledled y Deyrnas Unedig ar hyd llwybrau strategol twristaidd i arddangos busnesau bwyd, diod a chynnyrch lleol. Mae'r cysyniad o ganolfan fanwerthu ac ymwelwyr sy'n arddangos cynnyrch lleol a rhanbarthol yn gysyniad a brofwyd, ac yn un y gallai Cross Hands fod yn lleoliad delfrydol ar ei gyfer. Byddai astudiaeth ddichonoldeb yn angenrheidiol er mwyn archwilio'n llawn hyfywedd, model cyflawn a lleoliad cyfleuster yn Cross Hands. Mae Parc Bwyd Cross Hands eisoes yn cynnal amrywiaeth o fusnesau mawr gweithgynhyrchu bwyd a allai helpu arwain cysyniad a allai arddangos eu cynhyrchion a'u gwasanaethau.

Yn ogystal, mae hefyd fusnesau fferm lleol sefydledig sy'n cynnal siop yn cefnogi cynhyrchwyr lleol a allai ffurfio'r sail am gynnig ar raddfa fwy. Fodd bynnag, mae amryw o ffactorau 'ochr ffordd' nodweddiadol sydd hefyd yn debygol o fod yn bwysig, gan gynnwys y gallu am hygyrchedd hawdd i wasanaethu modurwyr sy'n heibio a chyfleoedd hefyd i brynu tanwydd, gwefru ceir trydan etc.

Mae amryw o safleoedd a lleoliadau a allai fod yn addas sy'n agos i gyffordd yr A48, gan gynnwys safleoedd datblygu sydd ar gael o fewn y parth busnes manwerthu a safle cyflogaeth ar Meadow Road. Gallai ailddefnyddio adeiladau sydd dros ben ar Heol Llandeilo hefyd gefnogi adfywiad yr ardal hon.

Gallai'r cysyniad fod yn hyfyw ar gyfer Cross Hands a byddai'n cynnig llwyfan i arddangos y gorau o'r parc bwyd lleol yn ogystal â'r ardal o gwmpas, gyda'r potensial o ddarparu ffrwd incwm a modd o ddenu mwy o fusnes i'r ardal.

Tebay - Cumbria

Mae'r 'orsaf wasanaethau' gyntaf o'r math hwn yn Tebay, Cumbria lle agorodd fferm leol orsaf wasanaethau a bwyty oddi ar yr M6 yn 1972. Mae Tebay Services wedi datblygu'n siop fferm, bwyty a gwasanaethau sy'n caffael ei holl gynhyrchion o fwy na 70 o gynhyrchwyr, pob un ohonynt o fewn 30 milltir i'r gwasanaethau.

Ffigur 10 Darn o wefan

Tebay Services



We work with more than 70 producers within a 30-mile radius of Tebay Services.

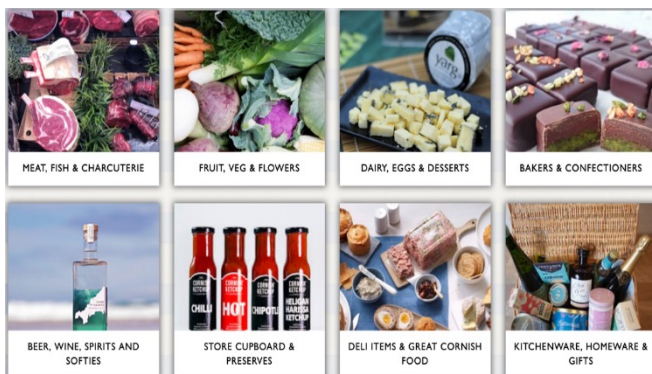
Gloucester Services

Mae'r gwasanaethau'n gweithredu o dan fodel tebyg i Torbay ac yn derbyn mwy na phedair miliwn o ymwelwyr y flwyddyn. Mae'r orsaf wasanaethau wedi ennill cyfres o wobrau ac mae'n cynnwys bwyty, siop fferm, cigydd, gwerthwr pysgod, deli a patisserie sy'n arddangos amrediad helaeth cynnyrch lleol a doniau coginio'r ardal.

Ffigur 11 Tu mewn i Gloucester Services



Ffigur 12 Darn o'r wefan



The Great Cornish Food Store

Siop fwyd a diod Cernywaidd annibynnol yw hon sydd wedi'i lleoli yn Truro, gyda chigydd, gwerthwr pysgod, deli a chludfwyd, a Waitrose. Mae pwyslais ar gynnig lle hwylus i brynu'r amrywiaeth helaethaf posibl o gynnyrch lleol o'r ansawdd uchaf law yn llaw â'ch siopa rheolaidd mewn archfarchnad.

7 – Ariannu a'r Camau Nesaf

Ariannu

Yn ymateb i COVID-19, mae cyngor Sir Gâr wedi sefydlu adnoddau newydd i gefnogi'r adferiad a thwf economaidd o drefi gwledig yn y sir. Gweithio gyda Llywodraeth Cymru a rhaglen RDP Leader, bydd ystod o fentrau a chymorth busnes newydd ar gael.

Mae'r Cynllun Twf Economaidd Cynaliadwy am Gydweli yn rhan bwysig o adnabod anghenion lleol a'r ystod o gyfleoedd y gallai'r cronfeydd a'r adnoddau newydd hyn helpu i'w cyflawni, sy'n cynnwys:

- Swyddog Trefi Marchnad (rôl newydd) a fydd yn gweithio gyda'r tref i weithredu camau a nodwyd yn y cynlluniau twf economaidd
 - Cyllid newydd i helpu'r trefi i gefnogi a datblygu argymhellion sy'n codi o'r cynllun twf
 - Potensial ar gyfer cyllid cyfalaf newydd i gefnogi syniadau a nodwyd yn y cynllun ac i gefnogi datblygiad cychwyn busnes mawr ei angen a thyfu ar ofod cyflogaeth.
 - Cronfeydd Grant Busnes Cyngor Sir Gâr - cyfleoedd ar gyfer fusnesau i wneud cais am gefnogaeth trwy'r Gronfa Menter Wledig, Cronfa Datblygu Eiddo Masnachol, Cronfa Cychwyn Busnes a'r Gronfa Tyfu Busnes.
 - Mentrau i gefnogi busnesau a chymunedau i gael cysylltiad rhyngwrwyd cyflymach a fwy dibynadwy, a'r gweithrediad o'r ymdriniaeth tref SMART.
 - Sicrhawyd cyllid ar gyfer marchnata a hynodwydd lleol, cynnwys deunydd hyrwyddo a chynnwys cyfryngau cymdeithasol wedi'i baratoi ar gyfer pob tref.
-

- Cynlluniau Ynni Cymunedol - Bydd Ynni Sir Gâr yn helpu cymunedau i adnabod a chwmpasu safleoedd posibl ar gyfer cynhyrchu ynni cymunedol.
- Economi Gylchol – cefnogi gyda mentrau sy'n tyfu cynhyrchion a gynllunir gan weithgynhyrchwyr fel y gellir eu haildefnyddio, ac aildefnyddio deunyddiau.

Y Camau Nesaf

Mae'r cynllun hwn wedi cael ei ddrafftio ar sail ymchwil annibynnol, trafodaethau â busnesau a rhanddeiliaid i'r diben o annog trafodaeth ehangach a sylwadau. Bydd yr adborth a dderbyniwn yn cael ei ddefnyddio i gadarnhau blaenoriaethau a chamau allweddol i Cross Hands a bydd fersiwn derfynol y cynllun yn cael ei gynhyrchu erbyn Mawrth 2022.

CYNLLUN TWF ECONOMAIDD CYNALIADWY

Cam gweithredu	Partneriaid allweddol	Adnoddau	Y camau nesaf	Amserlen		
				Ar unwaith	Tymor byr	Strategol
A) Annog buddsoddi, lleoedd diwydiannol a busnes o safon uchel						
A1) – Safle Cyflogaeth Allweddol Dwyrain Cross Hands – gorchymyn datblygu lleol	Cyngor Sir Gâr	Cyngor Sir Gâr	Astudiaeth ddichonoldeb a sail dystiolaeth (wedi cychwyn)			
A2) – Parth Bwyd – gorchymyn datblygu lleol	Cyngor Sir Gâr	Cyngor Sir Gâr	Astudiaeth ddichonoldeb a sail dystiolaeth			
A3) – Parth Busnes-gorchymyn datblygu lleol	Cyngor Sir Gâr	Cyngor Sir Gâr	Astudiaeth ddichonoldeb a sail dystiolaeth			
A4) – Parth Preswyl Defnydd Cymysg	Cyngor Sir Gâr	Cyngor Sir Gâr	Astudiaeth ddichonoldeb a sail dystiolaeth			
B) Parth Busnesau Bach Heol Llandeilo / Heol Caerfyrddin						
B1) Heol Llandeilo	Cyngor Sir Gâr Cyngor Cymuned Perchnogion eiddo	Cronfeydd cyfalaf / sbarduno Cyngor Sir Gâr	Paratoi briff dylunio ar gyfer aiddylunio a strategaethau i wella'r amgylchedd busnes			
B2) – Cyffordd Heol Llandeilo / Heol Caerfyrddin	Cyngor Sir Gâr Cyngor Cymuned Perchnogion eiddo	Cronfeydd cyfalaf / sbarduno Cyngor Sir Gâr	Paratoi briff dylunio ar gyfer aiddylunio a strategaethau i wella'r amgylchedd busnes – Cyfuno gyda B1 i weithredu dull cynhwysfawr			
B3) – Addasu Eiddo at Ddibenion Gwahanol	Cyngor Sir Gâr Cyngor Cymuned	Cronfeydd cyfalaf / sbarduno Cyngor Sir Gâr	Astudiaethau dichonoldeb a thrafodaethau â pherchnogion eiddo (cysylltiedig ag F)			
B4) – Gorchymyn Datblygu Lleol	Cyngor Sir Gâr	Cyngor Sir Gâr	Astudiaeth ddichonoldeb a sail dystiolaeth			
B5) – Tref SMART	Cyngor Sir Gâr Cyngor Cymuned Busnesau	Rhaglen SMART / ddigidol Cyngor Sir Gâr	Archwiliad tref SMART a pharatoi cynllun gweithredu			
C) Gwella Trafnidiaeth a Theithio Llesol						
C) Astudiaeth Drafnidiaeth	Cyngor Sir Gâr Cyngor Cymuned Busnesau	Cronfa sbarduno Cyngor Sir Gâr	Astudiaeth ddichonoldeb i ddarganfod hyfywedd gwasanaethau trafnidiaeth gyhoeddus ychwanegol i wasanaethu cyflogwyr / patrymau shifftiau			

CYNLLUN TWF ECONOMAIDD CYNALIADWY

Cam gweithredu	Partneriaid allweddol	Adnoddau	Camau nesaf	Amserlen		
				Ar unwaith	Tymor byr	Strategol
D) Parth Twf – Brand a Gwybodaeth						
D1 Brandio / arwyddion y Porth	Cyngor Sir Gâr Asiantaeth Cefnffyrdd Busnesau	Cronfa Sbarduno a Chronfa Gyfalaf y Deg Tref	Paratoi briff dylunio ar gyfer astudiaeth i archwilio dewisiadau brand ac arwyddion (cysylltiedig â photensial am Ardal Gwella Busnes)			
E) Corff Busnes / Ardal Gwella Busnes						
E)	Cyngor Sir Gâr	Cyllid CRF (sicrhawyd)	Astudiaeth ddichonoldeb Corff Busnes / Ardal Gwella Busnes			
F) Siop Hyrwyddo Bwyd Gorllewin Cymru						
F)	Cyngor Sir Gâr Perchnogion busnesau bwyd ac eiddo Cynhyrchwyr bwyd lleol	Cronfeydd sbarduno / cyfalaf Cyngor Sir Gâr / sector preifat	Astudiaeth ddichonoldeb – profi'r cysyniad ar raddfa fach Arfarniad o ddewisiadau tir ac eiddo			

OWEN DAVIES CONSULTING LTD
7A NEVILL STREET ABERGAVENNY,
NP7 5AA

