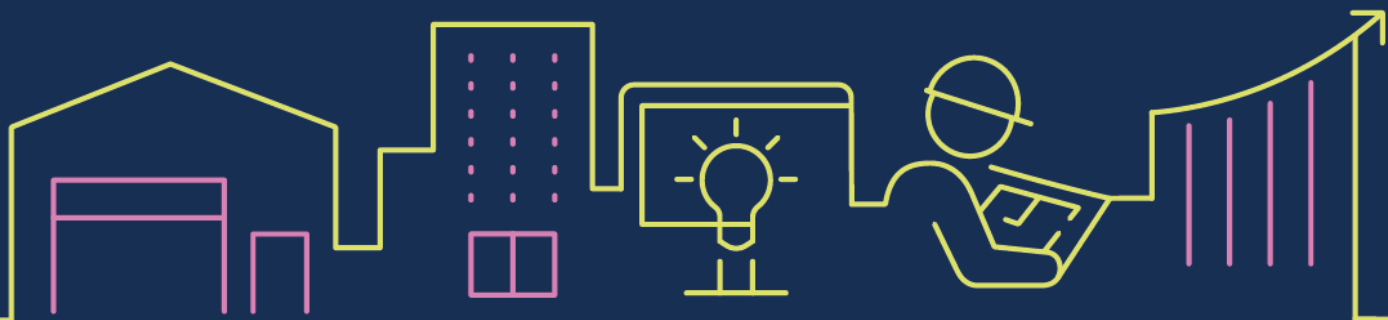


Cronfa Seilwaith Cymorth Llifogydd Sir Gaerfyrddin i Fusnesau

Canllawiau i Ymgeiswyr

Cymorth grant i gefnogi
prosiectau strategol ar gyfer
busnesau y mae llifogydd wedi
effeithio arnynt.



sirgar.llyw.cymru
carmarthenshire.gov.wales

Cyngor Sir Gâr
Carmarthenshire
County Council



Tabl Cynnwys

- 1. Cyflwyniad**
- 2. Ardaloedd Cymwys/Ceisiadau**
- 3. Gwaith Anghymwys**
- 4. Lefelau'r Grant**
- 5. Proses Gwneud Cais**
- 6. Meini Prawf Asesu**
- 7. Y Grant**
- 8. Gweithredu'r Contract Ffioedd Proffesiynol**
- 9. Cais am Grant**
- 10. Y Gofrestrfa Tir**
- 11. Caffael**
- 12. Osgoi gwrthdaro buddiannau**
- 13. Caniatadau Statudol**
- 14. Yswiriant**
- 15. Atgyweirio a Chyflwr**
- 16. Ad-dalu'r Grant**
- 17. Gwaredu Asedau**
- 18. Monitro**
- 19. Materion Eraill yn ymwneud â'r Cais am y Grant**
- 20. Y Rheoliad Cyffredinol ar Ddiogelu Data (GDPR)**
- 21. Rheolau Rheoli Cymorthdaliadau**
- 22. Manylion Cyswllt**
- 23. Cyflwyno Ceisiadau**

Atodiad 1 - Rheolau ynghylch Caffael Grantiau gan Drydydd Parti

Cronfa Seilwaith Cymorth Llifogydd Sir Gaerfyrddin i Fusnesau - Canllawiau'r Grant

1. Cyflwyniad

- 1.1 Mae Cyngor Sir Gaerfyrddin (y Cyngor Sir) wedi darparu arian i gefnogi prosiectau strategol ar gyfer busnesau y mae llifogydd wedi effeithio arnynt.
- 1.2 Mae gan y rhaglen gyllideb benodedig ac, o ganlyniad, mae'r cynllun yn seiliedig ar egwyddor "her". Rhoddir blaenoriaeth i geisiadau a fydd yn cynnig manteision pendant i'r economi leol o ran swyddi a ddiogelir.
- 1.3 Bydd y cynllun hwn yn cael ei weithredu o dan Reolau Cymorthdaliadau'r DU.

2. Ardaloedd Cymwys/Ceisiadau

- 2.1 Bydd prosiectau cymwys wedi'u lleoli mewn ardaloedd yn Sir Gaerfyrddin sydd wedi wynebu nifer o lifogydd sylweddol ers Storm Callum ym mis Hydref 2018.
- 2.2 Mae'n rhaid i'r holl ymgeiswyr fod yn hyfyw yn economaidd ac yn ariannol.
- 2.3 Bydd angen caniatâd tiffeddianwyr a thrwyddedau perthnasol yn achos grantiau ar gyfer gwaith lliniaru llifogydd/amddiffyn rhag llifogydd.

3. Gwaith Anghymwys

- Gwaith sydd eisoes wedi dechrau
- Ymyriadau dros dro
- Atgyweiriadau a chynnal a chadw

4. Lefelau'r Grant

Bydd y grant yn seiliedig ar uchafswm o draean o gyfanswm costau'r prosiect.

Gellir ceisio arian cyhoeddus arall ar gyfer y prosiect, ond bydd disgwyl i ymgeiswyr gyfrannu o leiaf 25% o gyfanswm y prosiect o'u cyllid eu hunain.

Uchafswm y grant yw £50,000.

5. Proses Gwneud Cais

Bydd y weithdrefn yn cynnwys un broses gwneud cais.

5.1 Mae'n rhaid anfon y canlynol gyda'r cais:-

- Darluniau graddedig sy'n dangos yr adeilad presennol a'r gwaith arfaethedig ynghyd â manyleb fanwl o'r gwaith. Dylai'r rhain gael eu paratoi gan bensaer / syrfêwr meintiau sydd â chymwysterau proffesiynol addas.

- Darn maint A4 neu ran o fap OS o raddfa ddigonol i nodi'n glir union leoliad y gwaith dan sylw.
- Manyleb fanwl o'r gwaith
- Dyfynbrisiau/tendrau yn unol â'r rheolau ynghylch caffael gan drydydd parti (gweler Atodiad 1)
- Asesiad canlyniadau llifogydd ac unrhyw fodelu llifogydd cysylltiedig.
- Caniatâd llifogydd Cyfoeth Naturiol Cymru
- Caniatâd tiffeddianwyr a thrwyddedau cysylltiedig
- Lle bo'n berthnasol, copïau o'r holl ganiatadau statudol perthnasol.
- Cyfrifon y cwmni am 3 blynedd
- Cadarnhad o arian cyfatebol.
- Llythyrau cefnogaeth gan randdeiliaid.
- Datganiad sy'n dangos cyfran y ffioedd a briodolir i'r gwaith ac enw a chymwysterau unrhyw ymgynghorydd proffesiynol a gyflogir gan yr ymgeisydd.
- Rhaglen waith a'r costau a ragwelir.
- Cynllun cynnal a chadw

Mae'n rhaid anfon ffurflenni cais wedi'u llenwi a darluniau i:

DatblyguEconomaidd@sirgar.co.uk

- 5.2 Yna bydd y panel grantiau ac Aelod Cabinet y Cyngor yn asesu ac yn ystyried y ceisiadau unigol. Bydd yr ymgeisydd yn cael gwybod am y penderfyniad. Ni fydd unrhyw apeliadau'n cael eu hystyried.
- 5.3 Os bydd y cais yn llwyddiannus, bydd yr ymgeisydd yn derbyn llythyr cynnig ffurfiol, gyda chopi yn ddyblyg, a fydd yn nodi'r telerau a'r amodau. Mae'n rhaid llofnodi'r ddau gopi a dychwelyd un ynghyd â rhestr waith a rhagamcan o'r grant y gellid ei sicrhau.
- 5.4 I hawlio taliad grant interim mae'n rhaid i ymgeisydd llwyddiannus lenwi, llofnodi (yr ymgeisydd yn unig) a dychwelyd ffurflen hawlio interim ynghyd â thystysgrif brisio interim syrfêwr, anfoneb gan y contractwr a phrawf o'r taliad.
- 5.5 I hawlio taliad grant terfynol mae'n rhaid i ymgeisydd llwyddiannus lenwi, llofnodi (yr ymgeisydd yn unig) a dychwelyd ffurflen hawlio derfynol ynghyd â thystysgrif cwblhau ymarferol syrfêwr, holl anfonebau gwreiddiol y prosiect a phrawf o'r taliad. Os yw'r gwariant ar waith cymwys yn is na'r hyn a ragwelwyd yn y cynnig grant, bydd y grant yn cael ei leihau ar sail pro rata.

6. Meini Prawf Asesu

Dylai ymgeiswyr nodi y bydd y Cyngor Sir yn asesu'r prosiect yn erbyn meini prawf amrywiol:-

- Nifer y swyddi a ddiogelir.
- Nifer y busnesau sy'n elwa o'r cymorth.
- Effaith y cynllun ar lifogydd yn y dyfodol.

- Gwerth am arian.

7. Y Grant

- 7.1 Ni ellir cynnig y grant ond yn yr achosion hynny lle mae'r Cyngor yn fodlon na fydd y prosiect yn gallu mynd rhagddo heb y cyfryw gymorth, naill ai ar y raddfa a ragwelir neu o fewn amserlen resymol.
- 7.2 Bydd swm y grant a gynigir i bob prosiect yn cael ei bennu gan y Cyngor Sir a bydd yn seiliedig ar gost dendro isaf y gwaith cymeradwy yr ystyrir ei fod yn gymwys i gael cymorth grant.
- 7.3 Swm y grant a bennir yn y llythyr cynnig grant yw uchafswm cyfraniad y Cyngor Sir tuag at y prosiect. Os bydd unrhyw ostyngiadau yng nghost y gwaith cymeradwy, bydd y Cyngor Sir yn gwneud gostyngiad pro rata i swm y grant a gynigiwyd yn wreiddiol.
- 7.4 Fel arfer, dyfernir grantiau heb gynnwys TAW. Os na all yr ymgeisydd adennill TAW, gellir derbyn hyn fel cost gymwys yn ôl disgrisiwn y Cyngor Sir, yn amodol ar i'r ymgeisydd ymrwymo i ad-dalu i'r Cyngor Sir unrhyw elfen TAW a gaiff ei hadennill yn ddiweddarach oddi wrth Dollau Tramor a Chartref EF o ganlyniad i newid yn statws TAW yr ymgeisydd.

8. Gweithredu'r Contract Ffioedd Proffesiynol

- 8.1 Mae'n rhaid i dderbynwyr grantiau ddefnyddio swyddogion proffesiynol sy'n meddu ar y cymwysterau priodol er mwyn asesu tendrau, goruchwyllo gwaith prosiect a darparu tystysgrifau ar gyfer gwaith wedi'i gwblhau. Gellir cynnwys y gost hon yn y gwariant cymwys ar gyfer cymorth grant hyd at derbyn o 15% o gyfanswm y gost adeiladu ar yr amod y rhoddwyd cyfrif amdano ar y ffurflen gais a cheisiwyd cytundeb ysgrifenedig penodol y Cyngor Sir cyn cyflogi ymgynghorwyr. Mae'n rhaid i'r ymgynghorydd proffesiynol feddu ar gymhwyster sy'n briodol i natur y gwaith arfaethedig.
- 8.2 Dylai ymgeiswyr ddarparu dyfynbrisiau/tendrau (yn unol â chanllawiau caffael fel y nodir yn adran 11 isod) gan weithwyr proffesiynol cymwys addas ar gyfer dylunio, goruchwyllo ac ardystio gwaith arfaethedig.

9. Cais am grant

Wrth wneud cais am grant, bydd yr ymgeisydd yn gwarantu i'r Cyngor Sir bod yr holl wybodaeth a ddarparwyd mewn cysylltiad â'r ddwy ffurflen gais ac sy'n cyd-fynd â hwy yn wir ac yn gywir ac yn parhau felly ym mhob ffordd, a bod unrhyw amcangyfrifon ac allbynnau a ragwelir neu ffeithiau eraill wedi'u gwneud ar ôl gwaith ymchwilio dyledus a gofalus. Ystyrir y bydd y warant hon yn cael ei rhoi eto pan fydd yr ymgeisydd yn cyflwyno'r ffurflen hawlio grant. Noder bod yn rhaid i'r ymgeisydd lofnodi'r ffurflen gais ac ni chaiff unrhyw asiant a benodir i weithredu ar ran yr ymgeisydd ei lofnodi.

10. Y Gofrestrfa Tir

Os yw'n briodol, bydd angen gosod Pridiant Cyfreithiol ar weithredoedd eiddo'r tir a'i gofrestru gyda'r Gofrestrfa Tir am o leiaf bum mlynedd o ddyddiad y taliad grant terfynol. Mae'r ymgeisydd yn gyfrifol am drefnu hyn ac unrhyw gostau cysylltiedig. Ar ôl y cyfnod hwn bydd yr ymgeisydd hefyd yn gyfrifol am fynd ar drywydd ei ddileu ac unrhyw gostau sy'n gysylltiedig â'r broses hon.

11. Caffael

Wrth brynu neu dalu am wasanaeth, dylai ymgeiswyr anelu at gael gwerth am arian gan gynnig cyfle i amrywiaeth o fusnesau ddarparu'r nwyddau neu'r gwasanaethau hynny mewn modd teg a thryloyw.

Felly, mae'n rhaid i'r ymgeisydd sicrhau bod y gweithdrefnau caffael a nodir yn Atodiad 1 y ddogfen hon yn cael eu mabwysiadu yn unol â gwerth amcangyfrifedig (heb gynnwys TAW) y contract ar y cam dyfynbris/cyn tendro. Mae'n rhaid i'ch penderfyniad ddangos y gwerth gorau ac mae'n rhaid ichi gadw cofnodion sy'n cefnogi eich penderfyniad.

Bydd methu â chydymffurfio'n llawn â'r trothwyon caffael yn golygu nad yw'r costau'n gymwys i gael cymorth o dan y gronfa hon.

Gweler Atodiad 1 am y rheolau.

12. Osgoi gwrthdaro buddiannau

Gallai ymgeiswyr prosiect, neu unigolion sy'n gysylltiedig â hwy (megis perthnasau, partneriaid busnes neu gyfeillion), ddymuno tendro am contract sy'n cael ei gynnig gan ymgeisydd y prosiect. Nid yw hyn yn annerbyniol, ond bydd angen i'r ymgeisydd sicrhau ei fod yn cynnal y trafodyn mor agored ac mor dryloyw â phosibl. Os oes gan yr ymgeisydd, neu unrhyw unigolyn sy'n gysylltiedig ag ef, fuddiant mewn unrhyw gynnig posibl am contract a gynnigir:-

- mae'n ofynnol i'r ymgeisydd ddatgan unrhyw fuddiant cyn cyhoeddi dogfennau tendro;
- darperir rhestr o dendrwy'r arfaethedig i Gyngor Sir Caerfyrddin ei hystyried cyn cyhoeddi dogfennau tendro;
- dylid dychwelyd tendrau yn uniongyrchol i Gyngor Sir Caerfyrddin
- ni ddylai'r ymgeisydd fod yn rhan o ddyfarnu, agor na chofnodi'r tendrau hynny.
- dylai'r broses gael ei rheoli gan bensaer neu syrfêwr meintiau ar ran yr ymgeisydd.
- dylai'r ymgeisydd ystyried sut y dylid cymhwyso ei ganllawiau caffael i sicrhau nid yn unig bod y weithdrefn yn deg i bob ymgeisydd ond y gellir ei gweld felly hefyd.

- dylid cofnodi pob cam yn y weithdrefn yn ffurfiol a chadw'r cofnodion ar ffeil a'u darparu i'w harchwilio.

13. Caniatadau Statudol

Ni ddylid cyflwyno ceisiadau hyd nes y gwneir cais am yr holl ganiatadau statudol gofynnol (e.e. Caniatâd Cynllunio, Caniatâd Adeilad Rhestredig, Trwyddedau Llifogydd a Chymeradwyaeth Rheoliadau Adeiladu). Mewn amgylchiadau eithriadol gellir ystyried prosiect heb ganiatâd cymeradwy llawn yn amodol ar statws a bydd unrhyw ddyfarniad grant yn amodol ar sicrhau'r caniatâd gofynnol.

14. Yswiriant

Am gyfnod o bum mlynedd o ddyddiad dyfarnu'r grant, mae'n rhaid i'r ymgeisydd yswirio'r cynllun lliniaru llifogydd yn gynhwysfawr gyda chwmni yswiriant ag enw da ac, os gofynnir iddo wneud hynny, mae'n rhaid iddo roi tystiolaeth o yswiriant o'r fath i'r Cyngor Sir.

15. Atgyweirio a chyflwr

Am gyfnod o 5 mlynedd o ddyddiad derbyn y taliad grant, mae'n ofynnol i'r ymgeisydd gadw'r cynllun lliniaru llifogydd mewn cyflwr da.

16. Ad-dalu'r grant

Bydd y cyllid yn cael ei gadw'n ôl a/neu, o ran taliad sydd wedi cael ei wneud, bydd derbynnydd y grant yn ad-dalu'r cyllid naill ai'n llawn neu'n rhannol, gan gynnwys:

- os yw gwiriad domestig gan yr Awdurdod, y Swyddfa Archwilio Genedlaethol, Swyddfa Archwilio Cymru neu unrhyw rai o'u cynrychiolwyr, yn nodi amgylchiadau lle bo ad-daliad llawn neu rannol yn ddyledus, neu, os yw'r Awdurdod yn gofyn am i'r cyllid gael ei atal, ei leihau, ei ganslo neu ei adennill;
- os oes gormod o gyllid wedi'i dalu;
- os canfyddir bod yr ymgeisydd wedi camliwio mewn perthynas â'r cais;
- os yw'r ymgeisydd wedi torri telerau ac amodau'r grant;
- os nad yw'r cynllun lliniaru llifogydd yn cael ei adfer yn llawn cyn pen 12 mis ar ôl unrhyw ddigwyddiad sy'n arwain at golled neu ddifrod i'r cynllun lliniaru llifogydd;
- yn ystod ei oes economaidd, os yw'r prosiect yn newid yn sylweddol a'i fod yn cael ei ddefnyddio ar gyfer dibenion gwahanol i'r rheiny a nodwyd yn y cais, neu, bod y perchennog yn newid ac nad yw Cyngor Sir Caerfyrddin yn cael ei hysbysu am hynny. Oes economaidd yw cyfnod y taliad grant terfynol.

17. Gwaredu asedau

17.1 Mae'n rhaid i'r ymgeisydd sicrhau caniatâd ysgrifenedig gan y Cyngor Sir ynghylch gwaredu'r cynllun lliniaru llifogydd o fewn 5 mlynedd o ddyddiad y taliad grant terfynol.

17.20 Lle bo'n berthnasol, bydd y Cyngor Sir yn ceisio cofrestru buddiant yn y cynllun y derbyniwyd cymorth grant ar ei gyfer gyda'r Gofrestrfa Tir, naill ai drwy gyfyngiad neu bridiant cyfreithiol. Yn achos tir heb ei gofrestru lle nad oes opsiwn i osod cyfyngiad, mae'n bosibl y bydd angen pridiant cyfreithiol ar bob achlysur. Drwy'r broses hon, bydd y Cyngor Sir yn cael gwybod am unrhyw newid ym mherchnogaeth neu les yr eiddo. Bydd y Cyngor yn dymuno sicrhau na cheir unrhyw newid i'r gwaith y derbyniwyd cymorth grant ar ei gyfer, ac ni fydd yn dal unrhyw ganiatâd yn ôl yn afresymol. Fodd bynnag, mae'n bosibl y bydd yn gofyn i'r grant gael ei ad-dalu'n rhannol neu yn ei gyfanrwydd.

Ni fydd y Cyngor yn atal cymeradwyaeth o'r fath yn afresymol ond gall ei gwneud yn ofynnol i'r grant gael ei ad-dalu'n rhannol yn unol â'r canlynol:

Dyddiad gwaredu'r ased(au)	Y swm sydd i'w ad-dalu
O fewn 1 flwyddyn	Ad-dalu'r cyllid yn llawn
O fewn 2 flynedd	Ad-dalu 80% o'r cyllid
O fewn 3 blynedd	Ad-dalu 60% o'r cyllid
O fewn 4 blynedd	Ad-dalu 40% o'r cyllid
O fewn 5 mlynedd	Ad-dalu 20% o'r cyllid
Ar ôl 5 mlynedd	Dim cyllid i'w ad-dalu

Yr uchod yw'r isafswm y mae'n rhaid ei ad-dalu.

18. Monitro

18.1 Ar ôl rhoi hysbysiad rhesymol, mae'r Cyngor Sir yn cadw'r hawl i archwilio'r gwaith ar unrhyw adeg rhwng derbyn cais am grant ac o fewn 5 mlynedd o ddyddiad y taliad grant terfynol. Caiff y Cyngor Sir benodi unrhyw weithwyr proffesiynol y gwêl yn dda i gynnal arolygiad o'r fath ar ei ran.

18.2 Mae'n rhaid i'r ymgeisydd gadw unrhyw anfoneb wreiddiol, cyfrif neu ddogfen arall (gan gynnwys rhifau cyfresol o nwyddau a brynir) sy'n ymwneud â'ch prosiect cymeradwy am ddeng mlynedd o ddyddiad y taliad grant terfynol.

18.3 Mae gan Gyngor Sir Caerfyrddin yr hawl i archwilio gweithgareddau'r grant ar brosiectau cymeradwy ar bob lefel o ddarpariaeth, ar sail samplu briodol a byddant, cyn belled ag y bo modd, yn cael eu cynnal cyn i'r taliad terfynol gael ei wneud ar gyfer prosiect ond gall ddioglydd ar ôl cwblhau'r prosiect.

18.4 Dyfernir y gronfa grant hon o dan Reolau Rheoli Cymorthdaliadau'r DU, ac felly mae'r Cyngor Sir yn ei gwneud yn ofynnol i chi roi gwybod i ni am unrhyw gyllid cyhoeddus a dderbynioc dros unrhyw gyfnod o 3 blynedd ariannol yn olynol yn union cyn eich cais.

19. Materion eraill yn ymwneud â'r cais am grant

19.1 Yr Iaith Gymraeg

Bydd yn ofynnol i'r holl arwyddion a godir fel rhan o'r prosiect fod yn ddwyieithog.

19.2 Iechyd a Diogelwch

Bydd angen ichi gydymffurfio â Deddf Iechyd a Diogelwch yn y Gwaith 1974 a Rheoliadau Adeiladu, Dylunio a Rheoli 2015.

20. Y Rheoliad Cyffredinol ar Ddiogelu Data (GDPR)

- 20.1 Os hoffech wybod rhagor am sut yr ydym yn defnyddio eich gwybodaeth, cysylltwch â Hawys Barrett drwy ffonio 07815591440 i gael copi o'n Hysbysiad Preifatrwydd, neu ewch i'n gwefan www.sirgar.llyw.cymru

21. Rheolau Rheoli Cymorthdaliadau

Mae'r cynllun hwn yn dod o dan Ddeddf Rheoli Cymorthdaliadau (2022) presennol Llywodraeth y Deyrnas Unedig. Ni ddylai cyfanswm y Cymorth Ariannol Lleiaf (MFA) a dderbyniwyd mewn cyfnod treigl o dair blynedd ariannol fod yn fwy na £315,000 fesul busnes*. Os ydych wedi cael unrhyw gymorth ariannol arall yn y 3 blynedd ariannol ddiwethaf, disgrifiwch y cymorth yn y blwch isod. Cyfrifoldeb yr ymgeisydd yw monitro lefel y Cymorth Ariannol Lleiaf a dderbyniwyd; gofynnir ichi ddatgan nad yw'r swm yn fwy na hyn pe bai cynnig yn cael ei wneud. [* Mae trothwy ariannol y Cymorth Ariannol Lleiaf yn berthnasol ar lefel cwmni grŵp.]

22. Manylion cyswllt

- 22.1 I gael rhagor o fanylion am y cynllun grant, ffoniwch Hawys Barrett ar 07815591440

23. Cyflwyno ceisiadau

- 23.1 Dylid anfon ceisiadau i'r cyfeiriad canlynol:-
DatblyguEconomaidd@sirgar.gov.uk

Atodiad 1 - Rheolau ynghylch Caffael Grantiau gan Drydydd Parti

Gofyniad	Gwerth	Y Broses Gaffael
Popeth	hyd at £4,999	<p>Mae'n rhaid cael a chadw o leiaf 1 dyfynbris ysgrifenedig. Mae'n rhaid cael y gwerth gorau am arian ac mae'n rhaid cymryd gofal rhesymol i gael nwyddau, gwaith neu wasanaethau o ansawdd digonol am bris cystadleuol. Mae'n rhaid cadw cofnod dogfennol i gefnogi'r penderfyniad at ddibenion archwilio.</p> <p>Gofynnir i ymgeiswyr 'Meddwl Sir Gâr yn Gyntaf' wrth geisio dyfynbrisiau ar gyfer prynu Nwyddau/Gwasanaethau. Felly, edrychwch ar y farchnad i weld a oes unrhyw fusnesau yn Sir Gaerfyrddin a all ddarparu'r nwyddau / gwasanaeth yr ydych</p>

		yn ceisio eu prynu. Efallai y bydd gofyn i ymgeiswyr ddangos eu bod wedi ceisio dyfynbrisiau o'r fath.
Popeth	£5,000 a £24,999	<p>Mae'n rhaid ceisio o leiaf 3 dyfynbris ysgrifenedig o ffynonellau cystadleuol*. Mae'n rhaid i'r dyfynbrisiau fod yn seiliedig ar yr un fanyleb a chael eu gwerthuso ar sail 'tebyg am debyg'.</p> <p>Mae'n rhaid cofnodi'r dyfynbrisiau a geisiwyd, y broses werthuso a'r penderfyniad dyfarnu mewn dogfen gofnodedig.</p> <p>Gofynnir i ymgeiswyr 'Meddwl Sir Gâr yn Gyntaf' wrth geisio dyfynbrisiau ar gyfer prynu Nwyddau/Gwasanaethau. Felly, edrychwch ar y farchnad i weld a oes unrhyw fusnesau yn Sir Gaerfyrddin a all ddarparu'r nwyddau / gwasanaeth yr ydych yn ceisio eu prynu. Efallai y bydd gofyn i ymgeiswyr ddangos eu bod wedi ceisio dyfynbrisiau o'r fath.</p>
Popeth	£25,000 a £74,999	<p>Mae'n rhaid ceisio o leiaf 3 dyfynbris ysgrifenedig o ffynonellau cystadleuol*. Mae'n rhaid i'r dyfynbrisiau fod yn seiliedig ar:</p> <ul style="list-style-type: none"> • yr un fanyleb, • yr un meini prawf gwerthuso a'u gwerthuso ar sail 'tebyg am debyg'. Yr arfer gorau yw sefydlu panel gwerthuso. • yr un dyddiad cau. <p>Mae'n rhaid cofnodi'r dyfynbrisiau a geisiwyd, y broses werthuso a'r penderfyniad dyfarnu mewn dogfen gofnodedig at ddibenion archwilio.</p> <p>**Os na ddaw mwy nag un dyfynbris i law mae'n rhaid cysylltu â'r Rheolwr Prosiect o Gyngor Sir Caerfyrddin (CSC), i roi'r manylion a chyfiawnhau'r broses gaffael a ddefnyddiwyd gennych. Bydd yn rhaid i'r penderfyniad i symud ymlaen i brynu gael ei gymeradwyo gan CSC, fesul achos. Mewn amgylchiadau lle mae'n amlwg y gellid ceisio mwy nag un dyfynbris, efallai y bydd yn ofynnol hysbysebu ar wefan GwerthwchiGymru.</p>
DS – Nid yw trothwyon gwario o £75K ac yn is yn cynnwys TAW.		
Nwyddau a Gwasanaethau	£75,000 a £213,477	<p>Mae'n rhaid ceisio o leiaf 4 tendr o ffynonellau cystadleuol*, gydag isafswm o 2 dendr yn dod i law**.</p> <p>Mae'n rhaid rhoi'r un wybodaeth i bawb sy'n tendro: yr un fanyleb a'r un gofynion,</p> <ul style="list-style-type: none"> • amlinelliad o'r meini prawf gwerthuso a ddefnyddir wrth ddyfarnu'r contract ac • yr un dyddiad cau ar gyfer cyflwyno tendrau, gydag ymrwymiad i beidio â derbyn ceisiadau ar ôl hynny. <p>Mae'n rhaid i'r broses werthuso a ddefnyddir gyd-fynd â'r meini prawf gwerthuso a bennwyd yn wreiddiol ac mae'n rhaid llunio adroddiad gwerthuso sy'n nodi ar ba sail y dyfarnwyd y tendr llwyddiannus. Yr arfer gorau yw sefydlu panel gwerthuso i werthuso tendrau.</p> <p>** Os na ddaw mwy nag un tendr i law mae'n rhaid cysylltu â'r Rheolwr Prosiect o Gyngor Sir Caerfyrddin (CSC), i roi'r manylion a chyfiawnhau'r broses gaffael a ddefnyddiwyd. Bydd yn rhaid i'r penderfyniad i symud ymlaen i brynu gael ei gymeradwyo gan CSC, fesul achos. Mewn amgylchiadau lle</p>

		mae'n amlwg y gellid ceisio mwy nag un tendr, efallai y bydd yn ofynnol hysbysebu ar wefan GwerthwchiGymru.
Gwaith	£75,000 a £5,336,937	<p>Mae'n rhaid ceisio o leiaf 4 tendr o ffynonellau cystadleuol*, gydag isafswm o 3 thendr yn dod i law**.</p> <p>Mae'n rhaid rhoi'r un wybodaeth i bawb sy'n tendro:</p> <ul style="list-style-type: none"> • yr un fanyleb a'r un gofynion, • amlinelliad o'r meini prawf gwerthuso a ddefnyddir wrth ddyfarnu'r contract ac • yr un dyddiad cau ar gyfer cyflwyno tendrau, gydag ymrwymiad i beidio â derbyn ceisiadau ar ôl hynny. <p>Mae'n rhaid i'r broses werthuso a ddefnyddir gyd-fynd â'r meini prawf gwerthuso a bennwyd yn wreiddiol ac mae'n rhaid llunio adroddiad gwerthuso sy'n nodi ar ba sail y dyfarnwyd y tendr llwyddiannus. Yr arfer gorau yw sefydlu panel gwerthuso i werthuso tendrau.</p> <p>** Os na ddaw mwy nag un tendr i law mae'n rhaid cysylltu â'r Rheolwr Prosiect o Gyngor Sir Caerfyrddin (CSC), i roi'r manylion a chyfiawnhau'r broses gaffael a ddefnyddiwyd. Bydd yn rhaid i'r penderfyniad i symud ymlaen i brynu gael ei gymeradwyo gan CSC, fesul achos. Mewn amgylchiadau lle mae'n amlwg y gellid ceisio mwy nag un tendr, efallai y bydd yn ofynnol hysbysebu ar wefan GwerthwchiGymru.</p> <p>Yn achos contractau sy'n werth mwy na £250k:</p> <ul style="list-style-type: none"> • Wrth ddewis contractwyr ar gyfer y rhestr dendrau, argymhellir cynnal y diwydrwydd dyladwy a'r gwiriadau ariannol priodol ar y partiön hyn. <p>Mae'n rhaid, o leiaf, gynnal diwydrwydd dyladwy a gwiriadau ariannol ar y contractwr a ffefrir yn dilyn y gwerthusiad a chyn dyfarnu'r contract.</p>
DS - Nid yw trothwyon gwario ar gyfer Nwyddau / Gwasanaethau o dan £213,477 a gwaith o dan £5,336,937 yn cynnwys TAW		
Nwyddau a Gwasanaethau	Mwy na £213,477*	Os yw contract am Nwyddau neu Wasanaethau yn debygol o fod yn fwy na £213,477 mae'n rhaid i'r ymgeisydd gysylltu â rheolwr y prosiect i gael gwybod a fydd Cytundeb Sefydliad Masnach y Byd ar Gaffael gan Lywodraethau yn berthnasol i'r contract.
Gwaith	Mwy na £5,336,937*	Os yw contract am Waith yn debygol o fod yn fwy na £5,336,937 mae'n rhaid i'r ymgeisydd gysylltu â rheolwr y prosiect i gael gwybod a fydd Cytundeb Sefydliad Masnach y Byd ar Gaffael gan Lywodraethau yn berthnasol i'r contract.
* Wrth gyfrifo gwerth amcangyfrifedig y contract er mwyn penderfynu a yw rheoliadau llawn y DU yn berthnasol, mae'n rhaid i'r amcangyfrif o werth y contract (ar gyfer y gwerthoedd hyn yn unig - nid yn is) fod yn cynnwys TAW ar 1 Ionawr 2022. Y rheswm dros hyn yw bod y DU yn aelod annibynnol o'r GPA (Cytundeb ar Gaffael gan Lywodraethau).		

Canllawiau Pwysig

Hysbysebu trwy GwerthwchiGymru

*Mae'n bosibl ichi hysbysebu ar y wefan Gaffael Genedlaethol, www.gwerthwchigymru.co.uk os yw'n anodd ichi bennu isafswm nifer y cyflenwyr sydd ei angen a/neu os hoffech newid cyflenwyr neu ddenu cyflenwyr newydd i gyflwyno dyfynbris

neu dendr. Bernir mai hysbysebu ar wefan GwerthwchiGymru yw'r arfer gorau, ond efallai y byddai'n well gennych nodi cyflenwyr posibl a allai ddarparu'r cynnig gorau cyffredinol i chi.

Mae'r cyfleuster hwn ar gael i chi yn rhad ac am ddim, ewch i wefan GwerthwchiGymru www.gwerthwchigymru.llyw.cymru/ a chysylltwch â llinell gymorth y wefan ar 0800 222 9004 i gael rhagor o wybodaeth.

Ceisio Dyfynbrisiau/Tendrau

Yn achos gwariant sy'n fwy na £5,000, mae'n hanfodol bod y dyfynbrisiau/tendrau yn cael eu ceisio gan gyflenwyr priodol ar gyfer y nwyddau, y gwaith neu'r gwasanaethau sy'n ofynnol. Mewn amgylchiadau lle mae'n amlwg bod dyfynbrisiau/tendrau anaddas wedi'u ceisio, efallai y bydd yn ofynnol hysbysebu ar wefan GwerthwchiGymru.

Cyllidwyr Eraill

Os yw prosiect yn cynnwys unrhyw ffrydiau cyllido eraill neu ffrydiau cyllido ychwanegol, mae'n rhaid, o leiaf, ddilyn y Rheolau hyn ynghylch Caffael Grantiau gan Drydydd Parti ar gyfer cyfanswm gwariant amcangyfrifedig y gofyniad.

Osgoi gwrthdaro buddiannau

Rydym yn sylweddoli y gallai ymgeiswyr/datblygwyr, neu unigolion sy'n gysylltiedig â nhw (megis perthnasau, partneriaid busnes neu gyfeillion), ddymuno tendro am gontract sy'n cael ei gynnig gan yr ymgeisydd/datblygwr. Mae hynny'n dderbyniol ond bydd angen i'r ymgeisydd sicrhau bod y broses dendro yn cael ei chynnal mewn modd agored, a'i bod yn dryloyw a theg, fel yr amlinellir uchod, heb roi unrhyw fantais i un unigolyn neu gwmni dros un arall. Mae'n rhaid cymryd mesurau priodol i atal, nodi ac unioni unrhyw achosion o wrthdaro buddiannau.

Os oes gan ymgeisydd / datblygwr neu unrhyw berson sy'n gysylltiedig â nhw'n uniongyrchol neu'n anuniongyrchol, fuddiant ariannol, economaidd, gwleidyddol neu bersonol arall y gellid ystyried ei fod yn peryglu eu didueddrwydd a'u hannibyniaeth yng nghyswllt y weithdrefn gaffael:

- mae'n rhaid i'r ymgeisydd / datblygwr, neu unrhyw berson neu barti arall sydd â buddiant, ddatgan y cyfrwy fuddiant yn ysgrifenedig wrth Swyddog y Prosiect a fydd yn rhoi cyngor yn unol â hynny.
- mae'n rhaid sicrhau nad yw manylebau a meini prawf gwerthuso yn ffafrio nac wedi'u teilwra ar gyfer un datrysiad nac unrhyw un parti dros un arall.
- ni ddylai'r unigolyn neu barti sydd â buddiant gymryd unrhyw ran o gwbl yn y gweithdrefnau i werthuso'r tendrau er mwyn sicrhau bod y broses yn deg i bawb. Cydnabyddir y gallai fod yn ofynnol i'r ymgeisydd grant roi'r gymeradwyaeth derfynol.
- mae'n rhaid cofnodi pob cam o'r weithdrefn yn ffurfiol.
- pe bai'r contract fel rheol yn destun un weithdrefn dendro, argymhellir y dylai'r noddwr ofyn am ddyfynbrisiau ysgrifenedig gan o leiaf ddau gyflenwr arall (h.y. yn dilyn y weithdrefn a nodir uchod ar gyfer contractau rhwng £5000 a £25,000)

Pwrpas y canllawiau hyn yw sicrhau bod yna degwch wrth wario arian cyhoeddus ac nad yw gonestrwydd yr ymgeisydd yn cael ei beryglu.

Newidiadau i'r fanyleb neu'r contract

Os oes angen gwneud unrhyw newidiadau i'r fanyleb ar ôl ceisio dyfynbrisiau/tendrau sy'n effeithio ar gwmpas gwreiddiol y gofyniad, efallai y bydd angen cynnal ymarfer caffael

newydd i sicrhau'r gwerth gorau am arian. Gall hyn ddigwydd o ganlyniad i ychwanegiadau annisgwyl i'r gofyniad gwreiddiol, lle derbynnir tendrau sy'n fwy na'r gyllideb sydd ar gael, lle mae lefelau cyllido yn newid ac ati. Mae'n rhaid i'r ymgeisydd am grant hysbysu'r Swyddog Prosiect a fydd yn cynnig cyngor yn unol â hynny.

- **Gall methiant i gadw at y gweithdrefnau perthnasol a amlinellir uchod gael ei ystyried yn ddiffyg cydymffurfio a gallai hynny arwain at dynnu'n ôl y cynnig o grant a hawlio'r arian yn ôl o bosibl.**
- **Mewn achosion lle na allwch gydymffurfio â gofynion y gweithdrefnau hyn, mae'n rhaid ichi roi gwybod i reolwr y prosiect.**
- **Os bydd gennych unrhyw ymholiadau ynghylch sut i weithredu'r gweithdrefnau hyn, cysylltwch â Rheolwr y Prosiect i gael eglurhad a chyfarwyddyd pellach.**

Cynghorion ynghylch Tendro

Pethau i'w gwneud	Pethau i beidio â'u gwneud
<ul style="list-style-type: none"> • gofalgwch fod unrhyw wrthdaro buddiannau posibl yn cael ei ddatgan ar y cyfle cyntaf posibl. 	<ul style="list-style-type: none"> • Peidiwch â gogwyddo'r fanyleb er mwyn diystyru neu wahaniaethu yn erbyn cyflenwyr h.y. cyfyngu'r fanyleb i frand penodol.
<ul style="list-style-type: none"> • cydymffurfiwch â'r rheolau priodol. 	<ul style="list-style-type: none"> • Peidiwch â newid y fanyleb ar ôl iddi gael ei dosbarthu.
<ul style="list-style-type: none"> • gofalgwch fod y fanyleb yn fanwl-gywir a heb fod yn fwy na'r gofynion. 	<ul style="list-style-type: none"> • Peidiwch â newid y meini prawf gwerthuso yn ystod y broses.
<ul style="list-style-type: none"> • gofalgwch fod y Meini Prawf Gwerthuso yn uniongyrchol berthnasol i bwnc y contract. 	<ul style="list-style-type: none"> • Peidiwch â rhoi rhy ychydig o amser i gwmnïau gyflwyno dyfynbris.
<ul style="list-style-type: none"> • gofalgwch lenwi a chadw cofnodion llawn er gwybodaeth ar gyfer y dyfodol ac at ddibenion archwilio. 	<ul style="list-style-type: none"> • Peidiwch â rhoi gormod o fanylion ar lafar pan fyddwch yn ateb cwestiynau penodol gan gyflenwyr. Mae'n rhaid darparu'r un wybodaeth i'r holl gyflenwyr i sicrhau bod y broses yn un deg.
<ul style="list-style-type: none"> • gofalgwch fod y dyfynbrisiau/tendrau yn cael eu gwerthuso ar sail 'tebyg i'w debyg'. 	<ul style="list-style-type: none"> • Peidiwch â datgelu prisiau i gyflenwyr posibl.
<ul style="list-style-type: none"> • gofalgwch eich bod yn delio â chyflenwyr mewn modd agored, tryloyw a hynny heb wahaniaethu. 	<ul style="list-style-type: none"> • Peidiwch â thorri'r rheolau ynghylch cyfrinachedd.
<ul style="list-style-type: none"> • caniatewch ddigon o amser i gwmnïau gyflwyno eu dyfynbris. 	<ul style="list-style-type: none"> • Peidiwch ag agor dyfynbrisiau/tendrau cyn y dyddiad cau.
<ul style="list-style-type: none"> • sicrhewch fod gwerth y Nwyddau / Gwaith neu'r Gwasanaeth yn cael ei amcangyfrif 	<ul style="list-style-type: none"> • Peidiwch ag ystyried ceisiadau a ddaw i law ar ôl y dyddiad cau.

yn gywir ar ddechrau'r broses i gymhwyso'r broses gaffael gywir. Mae'n rhaid defnyddio'r gwerth cyfunol lle bo'n berthnasol.	
--	--

Diffiniadau Caffael

Teitl	Disgrifiad
Cyfuno	Cyfuno gwerth y contractau ar wahân ar gyfer yr un cyflenwad, gwasanaeth neu waith.
Contract	Ystyr Contract at ddibenion y Rheolau hyn fydd unrhyw gytundeb (boed yn ysgrifenedig ai peidio) rhwng yr ymgeisydd am grant ac un neu fwy o bartion eraill ar gyfer:- <ul style="list-style-type: none"> • gwerthu nwyddau neu ddeunyddiau; • cyflenwi nwyddau neu ddeunyddiau; • cyflawni gwaith; • darparu gwasanaethau (gan gynnwys adeiladau a chyfleusterau).
Ffynhonnell Gystadleuol	darparwr annibynnol yn gwneud cynnig yn erbyn darparwr annibynnol arall.
Nwyddau	eitemau materol, h.y. offer, bwyd, cerbydau ac ati.
Cytundeb Sefydliad Masnach y Byd ar Gaffael gan Lywodraethau	rheolau a rheoliadau yw'r rhain y mae'n rhaid i sefydliadau yn y Sector Cyhoeddus eu dilyn wrth gaffael Nwyddau, Gwaith a Gwasanaethau dros drothwy penodol ac mae'n rhaid cynnal Ymarfer Tendro swyddogol yn unol â Chytundeb Sefydliad Masnach y Byd ar Gaffael gan Lywodraethau.
Gwerthuso	dull o bennu pa gynnig yw'r gorau o ran darparu gwerth yr arian yn unol â'r meini prawf gwerthuso a bennwyd ymlaen llaw.
Meini Prawf Gwerthuso	Rhestr o'r gofynion allweddol a dynnwyd o'r fanyleb a fydd yn galluogi'r cyflenwyr i esbonio sut y maent yn bwriadu darparu'r gofynion a gaiff eu gwerthuso. Mae'r meini prawf a ddefnyddir i benderfynu pa dendr yw'r mwyaf economaidd fanteisiol yn seiliedig ar gyfuniad o feini prawf pris/cost ac ansawdd.
Panel Gwerthuso	Yr arfer gorau yw sefydlu panel gwerthuso i gynnal yr ymarfer gwerthuso. Fe all fod yn briodol cael panel traws-swyddogaethol. Dylai'r panel gytuno ar y fanyleb a'r meini prawf gwerthuso. Dylai'r Panel weithredu'n gyson ym mhob cam o'r ymarfer caffael
GwerthwchiGymru	Gwefan Gaffael Genedlaethol yw hon lle caiff holl gontractau'r sector cyhoeddus eu hysbysebu. Gall Derbynwyr Grant Trydydd Parti hefyd hysbysebu trwy'r wefan, a hynny yn rhad ac am ddim, ewch i wefan GwerthwchiGymru www.gwerthwchigymru.llyw.cymru/ a chysylltwch â llinell gymorth y wefan ar 0800 222 9004 i gael rhagor o wybodaeth.
Gwasanaethau	tasgau a wneir gan bobl h.y. gwasanaethau ymgynghoriaeth, gwasanaethau cyfieithu ac ati.
Manyleb	datganiad ysgrifenedig yw hwn sy'n diffinio'r gofynion. Bydd y fanyleb yn amrywio yn ôl y gwaith, y cynnyrch neu'r gwasanaeth dan sylw. Efallai mai disgrifiad byr fydd yn achos cynnyrch syml, ond yn achos gofyniad cymhleth, bydd yn ddogfen gynhwysfawr. Ni ddylai disgrifiad

	o'r nwyddau, y gwaith neu'r gwasanaethau gyfeirio at wneuthuriad, brand neu ffynhonnell benodol.
Tendr/Dyfnbris	y ddogfen y bydd darpar gyflenwr yn ei llunio mewn ymateb i wahoddiad i gyflwyno dyfnbris/tendr. Mae'r ddogfen yn nodi gwybodaeth gyffredinol drwy arddangos gallu a chymhwyster y cyflenwr - gan gynnwys gwybodaeth fanwl am sut y mae'n bwriadu cyflawni manylebau'r gofyniad.
Gwaith	gan gynnwys tirweddu, adeiladu, gwaith adeiladu ac ati