

## **RHAN 5.7**

### **Galwad i Weithredu gan Gynghorydd ac Atgyfeiriadau Trosedd ac Anhrefn Lleol**

#### **Cyfarwyddyd ar gyfer Cynghorwyr**

##### **1 Cyflwyniad**

1.1 Mae gweithredu adrannau 19 a 20 o Ddeddf yr Heddlu a Chyfiawnder 2006 yng Nghymru wedi rhoi pŵer i gynghorwyr lleol atgyfeirio materion trosedd ac anhrefn lleol at Bwyllgor Craffu yr Amgylchedd a Diogelu'r Cyhoedd, Troseddu ac Anhrefn. Mae'r pwerau newydd hyn yn cryfhau gallu'r Pwyllgor i graffu ar bartneriaid allweddol mewn perthynas â diogelwch cymunedol, o 1 Hydref 2009 ymlaen. Yr enw ar hyn yw Atgyfeiriad Trosedd ac Anhrefn Lleol.

1.2 Mae gweithredu adran 63 o Fesur Llywodraeth Leol (Cymru) 2011 wedi hynny yn rhoi pŵer i gynghorwyr lleol gyfeirio unrhyw fater lleol sy'n ymwneud â chyflawni swyddogaethau'r Cyngor at Bwyllgor Craffu perthnasol, o 1<sup>af</sup> Ebrill 2012. Yr enw ar hyn yw Galwad i Weithredu gan Gynghorydd .

1.3 Fel rhan o'u rôl arweinyddiaeth gymunedol, bu cynghorwyr erioed yn ceisio datrys materion ar ran eu trigolion lleol. Mae proses yr Alwad i Weithredu gan Gynghorydd a'r Atgyfeiriad Trosedd ac Anhrefn lleol yn darparu llwybr ychwanegol i gynghorwyr ei ddilyn os na fu'r ffyrdd arferol o ddatrys mater yn llwyddiannus, ac mae'r mater yn bodloni'r meini prawf ar gyfer atgyfeiriad. Dylid nodi y dylai atgyfeiriad o dan y broses hon gael ei ystyried fel y cam olaf ar ôl i'r holl ddewisiadau eraill gael eu disbyddu.

##### **2 Sut dylwn i geisio datrys mater trosedd ac anhrefn neu fater arall yn fy ardal fel arfer?**

2.1 Gall materion lleol gael eu datrys mewn nifer o ffyrdd gan gynghorwyr ar ran eu trigolion, gan gynnwys:

- Trafodaethau anffurfiol gyda swyddogion neu gynghorwyr eraill
- Trafodaethau anffurfiol gyda chynrychiolwyr partneriaid
- Atgyfeirio materion at "gyrff craffu" eraill megis Cynghorau Iechyd Cymunedol neu bwyllgorau archwilio mewnol
- Cysylltu â'r Tîm Plismona Cymdogaeth Lleol neu gyfarfod misol lleol Partneriaid a Chymunedau yn Cydweithio (PACT)
- Grwpiau Ymddygiad Gwrthgymdeithasol Lleol
- Trafodaethau ffurfiol gyda swyddogion a chynghorwyr
- Ysgrifennu llythyr ffurfiol at yr Aelod o'r Bwrdd Gweithredol ar ran yr etholwyr
- Gofyn cwestiwn yn y Cyngor Llawn
- Cyflwyno cynnig i'r Cyngor Llawn
- Cyfarfod cyhoeddus
- Deiseb
- Cwyn
- Cais Rhyddid Gwybodaeth
- Cyfathrebu ag ASau neu ACau lleol
- Ymgyrchoedd ar y we neu dros yr e-bost

2.2 Nid yw hon yn rhestr gynhwysfawr a gallai cynghorwyr ddewis llwybrau gwahanol ar gyfer materion penodol. Os nad yw mater wedi cael ei ddatrys ar ôl mynd ar hyd pob llwybr amgen posibl, gall cynghorydd lleol ei gyfeirio at y Pwyllgor Craffu perthnasol .

### 3 Beth yw Atgyfeiriad Trosedd ac Anhrefn Lleol?

3.1 Er mwyn i'r Pwyllgor dderbyn Galwad i Weithredu gan Gynghorydd neu Atgyfeiriad Trosedd ac Anhrefn Lleol fel eitem ar yr agenda fydd yn cael ei thrafod yn un o'u cyfarfodydd:

- **rhaid i Atgyfeiriad Trosedd ac Anhrefn Lleol** ymwneud â throsteddu ac anhrefn, a gall gynnwys ymddygiad gwrthgymdeithasol neu ymddygiad arall sy'n cael effaith niweidiol ar yr amgylchedd lleol, megis camddefnyddio cyffuriau, alcohol neu sylweddau eraill,
- **rhaid i Alwad i Weithredu gan Gynghorydd** fod yn fater llywodraeth leol sy'n cael ei gwmpasu gan gylch gorchwyl pwyllgor craffu,
- **ac**, yn y ddau achos, **rhaid iddo** effeithio ar y cyfan o ardal etholiadol cynghorydd neu ran ohoni, neu rhaid iddo effeithio ar rywun sy'n byw neu'n gweithio yn yr ardal honno.

3.2 Nid oes ar gynghorydd, fodd bynnag, angen atgyfeiriad gan etholwr er mwyn cychwyn ar y broses. Mae'n bwysig sylweddoli nad oes gwarant y bydd Galwad i Weithredu gan Gynghorydd nac Atgyfeiriad Trosedd ac Anhrefn Lleol yn datrys problem benodol, er y gall fod yn fodd i drafod y cyfryw broblemau a, thrwy drafodaeth, geisio eu goresgyn.

3.3 Gall cynghorydd ddymuno defnyddio'r broses hon, er enghraifft, lle cynhaliwyd trafodaeth amlasiantaeth a gwaith yng nghyswllt mater penodol, ond nid yw'r camau a gymerwyd i'w gweld yn gweithio. Er gwaethaf cwynion i'r asiantaethau priodol, mae problemau'n parhau.

### 4 Sut a Phryd dylwn i wneud Galwad i Weithredu gan Gynghorydd neu Atgyfeiriad Trosedd ac Anhrefn Lleol?

4.1 Mae llifsiart yn dangos y broses ar gael yn **Atodiad 1**. Gall cynghorydd gychwyn y broses drwy lenwi'r ffurflen yn **Atodiad 2**. Mae copiâu pellach ar gael oddi wrth Uned y Gwasanaethau Democrataidd. Mae'n bwysig bod y cynghorydd lleol yn pennu pa ganlyniad a ddisgwylir gan yr atgyfeiriad. Ar ôl ei chwblhau, dylid dychwelyd y ffurflen i Uned y Gwasanaethau Democrataidd, a fydd yn logio pob cais er mwyn olrhain ei gynnydd ac yn anfon copi o'r ffurflen ymlaen at Bennaeth Gweinyddiaeth a'r Gyfraith (Y Swyddog Priodol) a'r swyddog craffu perthnasol.

4.2 Bydd y Swyddog Priodol yn cadarnhau a yw'r atgyfeiriad yn bodloni'r gofynion a amlinellwyd yn adran 3 uchod i'w alluogi i gael ei roi ar yr agenda i'w drafod mewn cyfarfod o'r Pwyllgor. Serch hynny, mae'r Swyddog Priodol yn cadw'r hawl i eithrio o'r agenda unrhyw fater sydd yn flinderus, yn camwahaniaethu neu a allai fod yn anghyfreithlon mewn modd arall.

**4.3 A bwrw bod yr atgyfeiriad yn bodloni'r gofynion yn adran 3 uchod, dylai'r aelod barhau i fod yn ofalus i sicrhau nad yw amseriad yr atgyfeiriad yn gynamserol a bod yr holl atebion posibl eraill a amlinellir yn adran 2 uchod wedi cael eu disbyddu, cyn**

**cyfeirio'r mater at y Pwyllgor. Dylai'r Aelodau fod yn ymwybodol, os yw atgyfeiriad yn gynamserol, fod y Pwyllgor yn debygol o wrthod delio ag ef, yn seiliedig ar y meini prawf a amlinellir yn adran 5 isod. Os bydd y Swyddog Priodol yn credu bod yr atgyfeiriad yn gynamserol, bydd yn rhoi cyngor i'r aelod yn unol â hynny.**

## **5 Beth fydd yn digwydd pan fydd fy Ngalgwad i Weithredu gan Gynghorydd neu fy Atgyfeiriad Trosedd ac Anhrefn Lleol yn dod gerbron y Pwyllgor?**

5.1 Aelodau'r Pwyllgor sydd i benderfynu a ddylid mynd â'r mater ymhellach ac ar ba ffurf. Bydd y Pwyllgor yn defnyddio'r meini prawf canlynol i benderfynu a yw'r atgyfeiriad yn briodol i gael ei ystyried gan y Pwyllgor:

- A yw'r Pwyllgor yn fodlon bod pob ymdrech rhesymol wedi ei gwneud i ddatrys y mater gan y cynghorydd lleol? A yw'r ymatebion a dderbyniwyd gan y cynghorydd sy'n atgyfeirio yn dangos nad yw'r mater yn symud yn ei flaen?
- A yw'r pwyllgor wedi ystyried mater tebyg yn ddiweddar - os ydyw, a oedd yr amgylchiadau neu'r dystiolaeth wedi newid?
- A oes mater tebyg, neu fater cysylltiedig, sy'n destun adolygiad ar y rhaglen waith ar hyn o bryd? Gallai fod yn fwy priodol cysylltu'r mater newydd ag adolygiad sydd eisoes ar waith, yn hytrach na chynnal gwrandawriad ar wahân ar gyfer Galwad i Weithredu gan Gynghorydd neu Atgyfeiriad Trosedd ac Anhrefn lleol. Dylid rhoi ystyriaeth i'r pwysau amser perthnasol o ran datrys Galwad i Weithredu gan Gynghorydd neu Atgyfeiriad Trosedd ac Anhrefn lleol.
- A yw'r holl feysydd gwasanaeth perthnasol neu sefydliadau partner wedi cael gwybod ac wedi cael digon o amser i ddatrys y mater? Pa ymateb y mae'r cynghorydd wedi'i gael?
- A yw hwn yn achos sy'n cael ei drafod neu a ddylai gael ei drafod drwy weithdrefn cwynion corfforaethol y Cyngor?
- A yw'n ymwneud â mater neu benderfyniad "lled-farnwrol" megis cynllunio neu drwyddedu?
- A yw'r mater yn rhan o agenda bersonol (dylai mater sy'n destun pryder gwirioneddol yn lleol gael effaith ar y gymuned leol)?
- A yw hwn yn fater sy'n cael ei ystyried ar hyn o bryd gan fath arall o graffu lleol?
- Ac, fel yn achos pob craffu, a yw'r mater y cyfeirir ato yn debygol o arwain y pwyllgor craffu i wneud argymhellion y gellid eu gweithredu'n realistig, gan arwain at welliannau ar gyfer unrhyw un sy'n byw neu'n gweithio yn ward yr aelod?

5.2 Os bydd y Pwyllgor yn penderfynu peidio â derbyn yr Alwad i Weithredu gan Gynghorydd na'r Atgyfeiriad Trosedd ac Anhrefn Lleol, rhaid iddo hysbysu'r cynghorydd am y penderfyniad hwnnw a'r rhesymau amdano.

5.3 Os bydd y Pwyllgor yn penderfynu derbyn yr Alwad i Weithredu gan Gyngorydd neu'r Atgyfeiriad Trosedd ac Anhrefn Lleol, rhaid iddo benderfynu sut mae'n bwriadu symud ymlaen gyda'r mater a chynnwys yr Alwad i Weithredu gan Gyngorydd neu'r Atgyfeiriad Trosedd ac Anhrefn Lleol yn ei raglen waith. Gallai hyn gynnwys:

#### **Cyn cynnal gwrandawriad ffurfiol:**

- Gofyn i'r Bwrdd Gweithredol neu'r awdurdodau cyfrifol perthnasol ymateb i'r Alwad i Weithredu gan Gyngorydd neu'r Atgyfeiriad Trosedd ac Anhrefn Lleol
- Sefydlu grŵp ymchwil neu grŵp gorchwyl a gorffen i gynnal adolygiad mwy trwyadl.

#### **Mewn gwrandawriad ffurfiol:-**

- Gofyn am dystiolaeth bellach a/neu ofyn i dystion ddod i gyfarfod yn y dyfodol. Mae gan y Pwyllgor hefyd bŵer i wahodd cynrychiolwyr o awdurdodau partner sydd ar y Bartneriaeth Diogelwch Cymunedol i fod yn bresennol, lle bo hynny'n berthnasol ar gyfer Atgyfeiriad Trosedd ac Anhrefn Lleol, ac i wneud cais am wybodaeth.

5.4 Byddai unrhyw drafodaeth yn y Pwyllgor yn cael ei seilio ar sut i gyflawni'r canlyniadau a bennwyd gan y cynghorydd a wnaeth yr atgyfeiriad. Byddai'r drafodaeth yn archwilio atebion posibl, a gallai'r eitem ddod i ben wrth i'r Pwyllgor argymhell camau penodol i'w cymryd gan yr awdurdodau perthnasol sy'n gyfrifol. Dylid nodi na fydd trafodaethau yn y pwyllgor o reidrwydd yn datrys y broblem ar unwaith. Fodd bynnag, gall y broses weithredu fel sbardun, fel bod cynghorwyr ac awdurdodau cyfrifol yn cydweithio i ddatblygu polisïau i oresgyn y broblem.

### **6 Canlyniadau a allai ddeillio o Alwad i Weithredu gan Gyngorydd neu Atgyfeiriad Trosedd ac Anhrefn Lleol**

6.1 Yn dilyn gwrandawriad ffurfiol, gallai'r cyfarfod Pwyllgor arwain at nifer o ganlyniadau posibl

- Gallai'r Pwyllgor benderfynu peidio â gwneud adroddiad
- Gallai'r Pwyllgor benderfynu ei fod yn fater cymhleth y mae angen ymchwilio ymhellach iddo, a chomisiynu adolygiad craffu o'r mater
- Gallai'r Pwyllgor lunio adroddiad a chyflwyno argymhellion ar yr Alwad i Weithredu gan Gyngorydd neu'r Atgyfeiriad Trosedd ac Anhrefn Lleol i'r Bwrdd Gweithredol neu'r awdurdod cyfrifol perthnasol.

6.2 Unwaith y bydd y Pwyllgor wedi cwblhau ei waith, bydd y cynghorydd a wnaeth yr atgyfeiriad yn derbyn copi o unrhyw adroddiad neu argymhellion a wnaed. Bydd yr ateb hefyd yn cael ei roi ar wefan y Cyngor (oni bai bod rhesymau pam fod y pwyllgor yn trin y mater fel eitem eithriedig; mewn achosion felly ni fydd yr adroddiad yn cael ei wneud yn gyhoeddus).

### **7 Amserlenni ar gyfer ymdrin â Galwad i Weithredu gan Gyngorydd neu Atgyfeiriad Trosedd ac Anhrefn Lleol**

7.1 Cyn gynted ag yr aseswyd bod Galwad i Weithredu gan Gyngorydd neu Atgyfeiriad Trosedd ac Anhrefn Lleol yn bodloni'r gofynion a amlinellwyd yn adran 3.1, cynhwysir yr

eitem ar agenda'r Pwyllgor nesaf sydd ar gael, oni bai bod y cynghorydd yn cytuno i ohirio neu ddileu'r atgyfeiriad, ar y sail ei fod yn gynamserol.

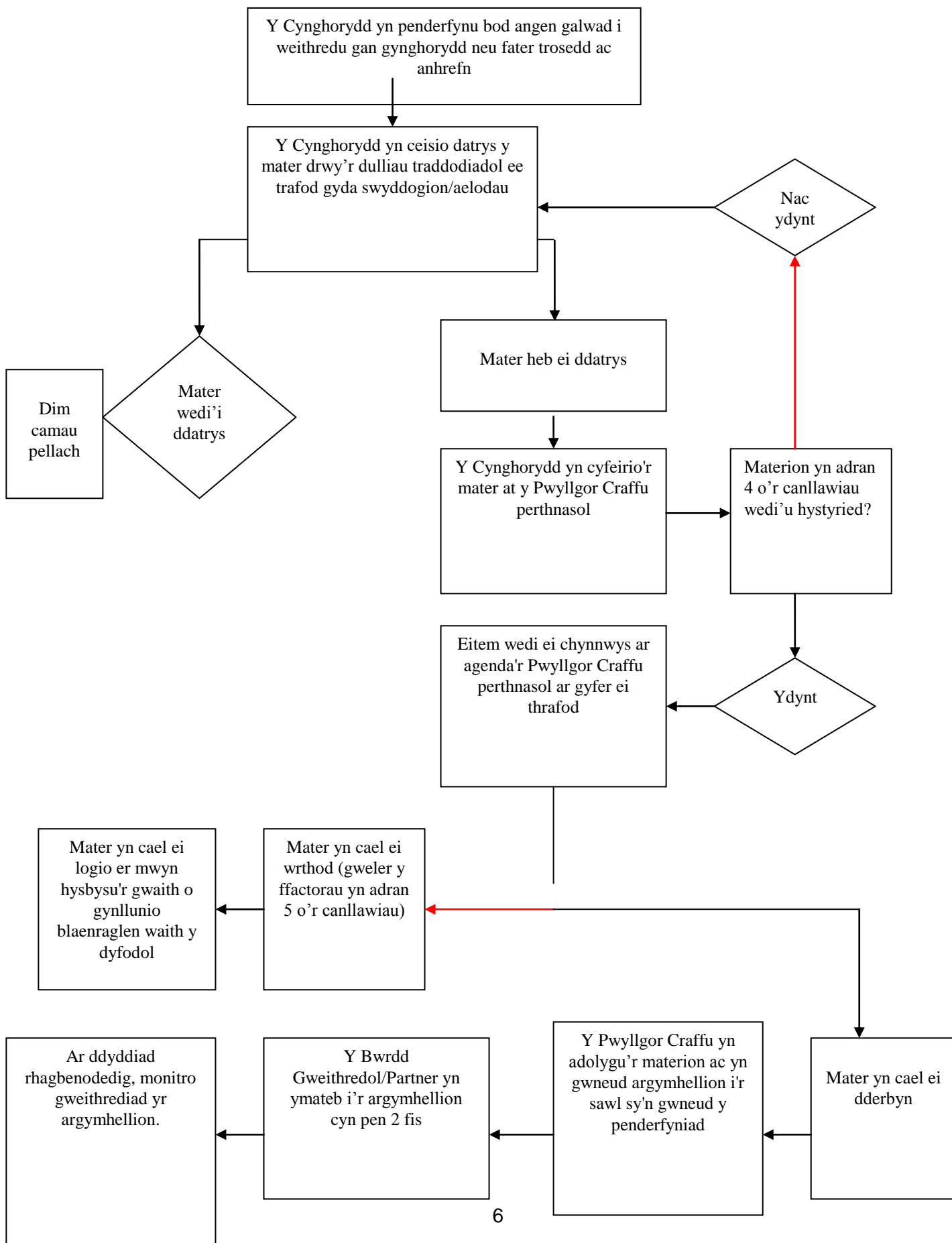
7.2 Mewn amgylchiadau eithriadol, er enghraifft lle mae cyfyngiadau amser yn anochel, gellir cynnull cyfarfod ar wahân. Os bydd argymhellion i'r Bwrdd Gweithredol neu'r awdurdodau cyfrifol yn deillio o Alwad i Weithredu gan Gynghorydd neu Atgyfeiriad Trosedd ac Anhrefn lleol, gofynnir iddynt ymateb i'r argymhellion cyn pen 28 diwrnod a 2 fis yn eu tro.

7.3 Bydd y Pwyllgor yn monitro'n rheolaidd weithrediad unrhyw argymhellion, fel rhan o'i flaenraglen waith.

## **8 Adolygu'r Canllawiau hyn**

8.2 Seiliwyd y canllawiau hyn ar fodel a baratowyd ac a gymeradwywyd gan Gymdeithas yr Ysgrifenyddion a'r Cyfreithwyr Sirol (ACSeS) ym mis Hydref 2009, a newidiwyd yng ngoleuni adran 63 o Fesur Llywodraeth Leol (Cymru) 2011. Bydd ACSeS yn adolygu eu canllawiau enghreifftiol yng ngoleuni profiad awdurdodau lleol Cymru o ddefnyddio'r gweithdrefnau hyn, ac mae'n bosibl felly y caiff y canllawiau hyn eu haddasu yn unol â hynny.

**Llfsiart ar gyfer Galwad i Weithredu gan Gyngorydd neu Fater Trosedd ac Anhrefn**



**GALWAD I WEITHREDU GAN GYNGHORYDD NEU ATGYFEIRIAD TROSEDD AC ANHREFN LLEOL**

*Dylai unrhyw gynghorydd sir sydd am i bwyllgor craffu ystyried Galwad i Weithredu neu Atgyfeiriad Trosedd ac Anhrefn yn ardal ei ward etholiadol ddefnyddio'r ffurflen hon.*

**At sylw: Pennaeth Gweinyddiaeth a'r Gyfraith**

**Oddi wrth:** Y Cynghorydd \_\_\_\_\_

**Ward:** \_\_\_\_\_

**Manylion cyswllt:**

Rhif ffôn: \_\_\_\_\_

E-bost: \_\_\_\_\_

<b>PWNC</b>	
<b>Manylion:</b> Esboniwch yn gryno beth yw'r mater a sut mae'n effeithio ar eich ward	
<b>Camau a gymerwyd hyd yma:</b> Esboniwch pa gamau a gymerwyd hyd yma, gyda phwy, i geisio datrys y mater (ticiwch y camau a gymerwyd gennych hyd yma)	<input type="checkbox"/> Trafodaethau anffurfiol gyda swyddogion neu gynghorwyr eraill <input type="checkbox"/> Trafodaethau anffurfiol gyda chynrychiolwyr partneriaid <input type="checkbox"/> Atgyfeirio materion at "gyrff craffu" eraill megis Cynghorau lechyd Cymunedol neu bwyllgorau archwilio mewnol <input type="checkbox"/> Cysylltu â'r Tîm Plismona Cymdogaeth Lleol neu gyfarfod misol lleol Partneriaid a Chymunedau yn Cydweithio (PACT) <input type="checkbox"/> Cysylltu â Grwpiau Lleol Ymddygiad Gwrthgymdeithasol <input type="checkbox"/> Trafodaethau ffurfiol gyda swyddogion a chynghorwyr <input type="checkbox"/> Ysgrifennu llythyr ffurfiol at yr Aelod o'r Bwrdd Gweithredol ar ran yr etholwyr <input type="checkbox"/> Gofyn cwestiwn yn y Cyngor Llawn <input type="checkbox"/> Cyflwyno cynnig i'r Cyngor Llawn <input type="checkbox"/> Cyfarfod cyhoeddus <input type="checkbox"/> Deiseb <input type="checkbox"/> Cwyn <input type="checkbox"/> Cais Rhyddid Gwybodaeth <input type="checkbox"/> Cyfathrebu ag ASau neu ACau lleol <input type="checkbox"/> Ymgyrchoedd ar y we neu dros e-bost Camau pellach a mwy o fanylion: ..... ..... ..... .....
<b>Amserlenni</b> A oes unrhyw derfynau amser cysylltiedig â'r mater	Oes/Nac oes (dileer yn ôl y galw)  Os oes, rhowch fanylion

y mae angen i'r pwyllgor craffu fod yn ymwybodol ohonynt?	
<b>Y canlyniad a ddisgwylir</b> Disgrifiwch y canlyniad yr ydych yn gobeithio amdano yn sgil yr atgyfeiriad hwn	
<b>Y papurau sydd ynghlwm:</b> Rhestrwch y dogfennau sydd ynghlwm. Dylent ddarparu tystiolaeth o effaith y mater, y camau a gymerwyd ac unrhyw ymatebion a dderbyniwyd.	

**Bydd y meini prawf canlynol yn cael eu hystyried pan fydd y Pwyllgor yn penderfynu a ddylid symud ymlaen gyda'ch Galwad i Weithredu gan Gynghorydd neu eich Atgyfeiriad Trosedd ac Anhrefn Lleol:**

- ◆ A wnaed pob ymdrech resymol i ddatrys y mater hwn? A yw'r ymatebion a dderbyniwyd gennych yn dangos nad yw'r mater yn cael ei symud ymlaen?
- ◆ A yw'r pwyllgor wedi ystyried mater tebyg yn ddiweddar - os ydyw, a oedd yr amgylchiadau neu'r dystiolaeth wedi newid?
- ◆ A oes mater tebyg, neu fater cysylltiedig, sy'n destun adolygiad ar y rhaglen waith ar hyn o bryd? Gallai fod yn fwy priodol cysylltu'r mater newydd ag adolygiad sydd eisoes ar waith, yn hytrach na chynnal gwrandawriad ar wahân yn sgil Galwad i Weithredu gan Gynghorydd neu Atgyfeiriad Trosedd ac Anhrefn Lleol. Dylid rhoi



ystyriaeth i'r pwysau amser perthnasol o ran datrys Galwad i Weithredu gan Gynghorydd neu Atgyfeiriad Trosedd ac Anhrefn Lleol.

- ◆ A yw'r holl feysydd gwasanaeth perthnasol neu sefydliadau partner wedi cael gwybod ac wedi cael digon o amser i ddatrys y mater? Pa ymateb a gawsoch?
- ◆ A yw hwn yn achos sy'n cael ei drafod neu a ddylai gael ei drafod drwy weithdrefn cwynion corfforaethol y Cyngor?
- ◆ A yw'n ymwneud â mater neu benderfyniad "lled-farnwrol" megis cynllunio neu drwyddedu?
- ◆ A yw'r mater yn rhan o agenda bersonol (dylai mater sy'n destun pryder gwirioneddol yn lleol gael effaith ar y gymuned leol)?
- ◆ A yw hwn yn fater sy'n cael ei ystyried ar hyn o bryd gan fath arall o graffu lleol?
- ◆ Ac, fel yn achos pob craffu, a yw'r mater y cyfeirir ato yn debygol o arwain y pwyllgor craffu i wneud argymhellion y gellid eu gweithredu'n realistig ac arwain at welliannau ar gyfer unrhyw un sy'n byw neu'n gweithio yn eich ward?

**Gofynnir i chi ystyried a allai eich atgyfeiriad gael ei ystyried yn gynamserol gan y Pwyllgor. Ystyriwch a yw pob cam posibl arall wedi'i ddisbyddu, cyn gwneud atgyfeiriad. Dylai'r Aelodau fod yn ymwybodol, os gwneir atgyfeiriad cyn pryd, fod y Pwyllgor yn debygol o wrthod delio â'r mater, yn seiliedig ar y meini prawf a amlinellir uchod. Os bydd y Swyddog Priodol yn credu bod yr atgyfeiriad yn gynamserol, bydd yn rhoi cyngor i chi yn unol â hynny.**

*Dychweler eich ffurflen orffenedig i Uned y Gwasanaethau Democrataidd, Cyngor Sir Caerfyrddin, Neuadd y Sir, Caerfyrddin SA31 1JP*