

CYNLLUN GWEITHREDU BIOAMRYWIAETH LLEOL SIR GAERFYRDDIN CYNLLUN GWEITHREDU GRŴP CYNEFINOEDD COETIR

Cyflwyniad

Mae'r cynllun gweithredu cynefin grŵp hwn yn cynnwys coedwig dderi yr ucheldir, coedwig ynn gymysg ar dir uchel, coedwig gollddail gymysg ar dir isel, coedwig wlyb a phorfa goediog a pharcdir (yn cynnwys coed hen iawn).



Coed ynn yw'r prif rywogaeth yng nghanopi **coedwig ynn gymysg ar dir uchel**, er bod derw, bedw, llwyfenni, pisgwydd dail bach a choed yw yn gallu bod yn niferus yn lleol. Mae'r fflora daear yn aml yn cynnwys clychau'r gog, bresych y cŵn, briallu a chraf y geifr. Mae'r isdyfiant fel arfer yn cynnwys cyll ac amryw o lwyni eraill. Gall coedwigoedd ynn cymysg ar dir uchel gynnal ffawna di-asgwrn-cefn a fflora cen cyfoethog. Mae'r enghreifftiau gorau o'r cynefin hwn yn tueddu i ddigwydd ar garreg galch, ond gall tameidiau o'r coedwigoedd hyn ddatblygu ar briddoedd asidig sy'n draenio'n wael lle ceir trylifo lleol o faetholion.

Er gwaethaf yr enw, gall coedwigoedd ynn cymysg ar dir uchel ddigwydd ar dir is. Nid yw'r term tir uchel ond yn adlewyrchu'r ffaith fod y math hwn o goetir yn fwyaf cyffredin ar briddoedd tra-fasig ucheldiroedd Prydain.

Amcangyfrifir bod 10% yn fras o goedwigoedd ynn cymysg tir uchel Cymru yn Sir Gaerfyrddin. Er eu bod wedi'u gwasgaru ar hyd a lled y sir, mae'r crynodiadau pwysicaf yn gorwedd ar y sribyn cul o galchfaen carbonifferaidd yn ne'r sir, ar gyrion Maes Glo De Cymru. Mae enghreifftiau arbennig o dda wedi'u lleoli yn ardaloedd Crwbin, Drefach, Llandybie a Charmel. Ar Warchodfa Natur Genedlaethol Carmel ceir planhigion prin megis cwlwm cariad a lili'r dyffrynnoedd gwirioneddol wyllt. Caiff ogofau bach yn y garreg galch eu defnyddio gan ystlumod, yn cynnwys yr ystlum pedol mwyaf prin, ac mae'r cymysgedd o hen borfeydd a choetiroedd yng Ngharmel yn darparu cynefin bwydo delfrydol cyforiog o bryfed.

Yn 2012 canfuwyd y clefyd coed ynn, *Chalara faxinea*, ar goed ynn sydd wedi'u plannu'n ddiweddar ger Caerfyrddin. Mae'r haint ffwngaid hon wedi cael ei chanfod bellach ar goed aeddfed ger Glanyfferi. Mae'n debygol y gwnaiff y clefyd hwn heintio llawer o'n coed ynn maes o law.

Yng ngogledd y sir y ceir **coedwig dderi yr ucheldir**. A bod yn fanwl gywir nid yw'r coedwigoedd hyn wedi'u cyfyngu i leoliadau tir uchel, ac adlewyrchu'r digonedd o'r math hwn o goetir ar dir uwch yng Nghymru y mae'r enw. Dyma'r math mwyaf cyffredin o goetir yng Nghymru.

Coed derw sy'n fwyaf cyffredin yng nghoedwigoedd deri yr ucheldir, derw mes di-goes fel arfer ond weithiau ceir derw mes coesynnog, neu hybrid o'r ddau, ynghyd â bedw llwyd a niferoedd amrywiol o goed ynn a masarn. Lle ceir isdyfiant mae hwn fel arfer yn gymysgedd o gyll, celyn a chriafol. Mae'r fflora daear yn amrywio yn ôl y priddoedd gwaelodol a faint o bori a wneir – o glychau'r gog, mwyar a rhedynnau ar briddoedd

mwy cyfoethog, i borfa lle gwneir mwy o bori. Grug, llus a mwsoglau sy'n dominyddu ar briddoedd mwy asidig.

Mae'r mwyaf cefnforol o'r coedwigoedd hyn (ac mae'r rhain yn cynnwys rhai o goedwigoedd deri tir uchel Sir Gaerfyrddin) yn arbennig o gyfoethog mewn mwsoglau, llyisiau'r afu a chennau. Mae iddynt hefyd amrywiaeth neilltuol o adar bridio, yn eu plith y tingoch, y gwybedog brith a thelor y coed.

Sir Gaerfyrddin sydd â'r arwynebedd ail fwyaf o'r cynefin hwn yng Nghymru ar ôl Powys. Mae'r rhan fwyaf o safleoedd yn tueddu i fod ar y tir uwch yng ngogledd y sir. Mae enghreifftiau arbennig o dda i'w cael i'r gogledd o Randirmwyn lle'r oedd y coetiroedd yno yn gynefin nythu olaf i'r barcud pan ostyngodd ei niferoedd yn beryglus o isel.

Mae'r galw am siarcol smeltio a rhisgl coed wedi golygu bod llawer o'r coedwigoedd hyn wedi cael eu rheoli'n ddwys tan yn hwyr yn y 19eg ganrif. Cwmpwyd llawer o goed yn ystod y ddau Ryfel Byd. Heddiw, mae'r coed mewn llawer o goedwigoedd derw yr un oed bron ar draws y goedwig – yn dyddio o'r adeg pan gafodd y goedwig ei 'llwyrgwmpo', a'i gadael wedyn i aildyfu heb iddi gael ei rheoli.

Ceir **coedwig wlyb** ar briddoedd sy'n draenio'n wael neu sy'n wlyb yn dymhorol. Fel arfer gwern, bedw a helyg yw'r prif rywogaethau coed, ond weithiau ceir coed ynn, derw a ffawydd hefyd yn yr ardaloedd torlannol sychach. Ceir coetir gwlyb mewn amryw o sefyllfaoedd: fel cynefin olyniaethol ar ffeniau a chors ac o amgylch dŵr; ar hyd nentydd a thrylifiadau ar lechweddau; ac ar orlifdiroedd. Mae coetir gorlifdir yn arbennig wedi'i ddarnio'n helaeth erbyn hyn oherwydd gwaith clirio yn y gorffennol er mwyn amaethyddiaeth. Mae'n ymddangos bod hanes hir o reoli prysgoed wedi cadw rhai coetiroedd lle mai gwern sy'n tyfu'n bennaf. Mae coedwigoedd gwlyb eraill wedi datblygu drwy olyniaeth naturiol ar wlyptiroedd agored lle rhoddwyd y gorau i reoli gweithredol megis pori.

Mae'r lefelau lleithder uchel mewn rhai coedwigoedd gwlyb a phresenoldeb tir soeglyd gyda llawer o bren marw yn aml yn hybu datblygiad cymunedau cyfoethog o fryoffytau (mwsoglau a llyisiau'r afu) ac infertebratau. Gall coedwigoedd gwlyb gynnig lloches a safleoedd bridio i ddyfrgwn.

Mae ardaloedd gwasgaredig o goedwigoedd gwlyb i'w cael yn y sir, yn cael eu dominyddu fel arfer gan goed gwern ac amrywiol goed helyg. Mae arolygon blaenorol yn awgrymu bod llawer o'r rhain yn digwydd fel clystyrau llinol bach ar hyd ymyl nentydd, yn aml o fewn blociau mwy o goedwig sychach. Mae ardaloedd eang o goedwig wlyb yn brin ac mae'r coedwigoedd gorlifdir yn hynod o ddarniog. Mae'n debygol fod llawer o'r goedwig wlyb yn Sir Gaerfyrddin yn gymharol ddiweddar.

Ar lannau afonydd mae coedwigoedd gwlyb yn encilfa i ddyfrgwn a heidiau o linoisiaid pengoch a philaod gwyrdd sy'n bwydo yno. Caiff coed pwdr eu defnyddio gan y gnoCELL fraith leiaf brin a bydd adar eraill ac ystlumod yn defnyddio tyllau ei nythod ar ei hôl. Ceir ardaloedd mwy helaeth ar drylifiadau ar lechweddau neu ar dwyndir gwlyb nad yw'n cael ei bori; yn wir, gallai'r coedwigoedd gwlyb ifanc ar y system dwyni rhwng Pentwyn a Lacharn fod o bwysigrwydd cenedlaethol, gan fod twyni tywod coediog yn brin yng ngorllewin Ewrop.

Cynnyrch systemau rheoli tir hanesyddol yw **porfa goediog a pharcdir**, ac maent yn cynrychioli strwythur llystyfiant yn hytrach na chymuned benodol o blanhigion. Yn nodweddiadol maent yn cynnwys coed mawr, sydd wedi tyfu'n agored – llawer ohonynt yn hen iawn – ar gynefin glaswelltir sy'n aml yn cael ei bori gan wartheg, ceirw neu, weithiau, ddefaid. Caiff coed hen iawn eu cynnwys felly yn y cynllun hwn. Mae'r rhain yn goed sydd o ddiddordeb biolegol, diwylliannol neu esthetig oherwydd eu hoed, eu maint neu'u cyflwr. Fel arfer maent dros 250 mlwydd oed ac mae eu cwmpas ar uchder y frest yn fwy na 3 metr. Fodd bynnag, rhaid ystyried ffactorau eraill megis lleoliad a sut mae'r goeden wedi cael ei rheoli yn y gorffennol. Mae gwerth ecolegol uchel yn aml i goed hen iawn.

Gall yr ystod o infertebratau sy'n gysylltiedig â phren sy'n pydru fod yn amrywiol iawn ac mae o werth cadwraethol eithriadol yn aml. Mae parhad tymor hir cilfachau o 'bren marw' mewn porfeydd coediog tir isel a pharcdir wedi golygu bod nifer sylweddol o infertebratau lleol neu brin yn ddibynnol ar gynefinoedd o'r fath. Gall y cynulliad o gennau hefyd fod yn bwysig, yn enwedig lle mae safleoedd yn rhydd o lygredd atmosfferig. Ar ben hynny, mae porfeydd coediog a pharcdiroedd yn aml yn fawr eu gwerth oherwydd eu diddordeb hanesyddol, diwylliannol a thirweddol.

Ardaloedd cyfyngedig o borfeydd coediog a pharcdir sydd gan y sir. Parc Dinefwr gyda'i goed derw hen iawn yw'r mwyaf arwyddocaol ac adnabyddus, ond mae yna eraill yng Ngelli Aur, Stad Middleton a Dan y Parc ger Cynghordy. Mae'r hafanau hyn i goed hen iawn yn dyngedfennol i'r infertebratau a'r cennau prin nad ydynt ond yn byw ar y coed hynafol hyn. Yn Ninesfwr, ceir rhai chwilog eithriadol o brin a'r cen hwnnw nad yw'n gallu goddef llygredd, llabed yr ysgyfaint. Mae hen bren, pa un a yw'n sefyll neu wedi cwmpo, yn hollbwysig i fywyd gwyllt.

Mae coed hen iawn unigol, neu glystyrau bach ohonynt, hefyd yn cael eu hystyried yn bwysig yn lleol.

Fel arfer derw mes coesynnog neu goed ynn sy'n dominyddu **coedwig golldail gymysg ar dir isel**. Yn y coedwigoedd hyn efallai y gwelwch chi goed nad ydynt i'w cael ar yr ucheldir – coeden geirios ddu, castanwydden bêr, pisgwydden dail bach a masarnen fach. Mae i'r priddoedd mwy asidig fflora llai amrywiol – clychau'r gog, blodau'r gwynt, gwyddfïd, mieri a rhedyn yw'r rhywogaethau mwyaf cyffredin. Mae bresych y cŵn yn blanhigyn nodweddiadol ar briddoedd calchog, ynghyd â llyisiau Steffan, mapgoll a phidyn y gog.

Ar ôl canrifoedd o gael eu rheoli am bren, cynnyrch bôn docio a choed tân, mae llawer o'r coedwigoedd hyn yn cael eu hesgeuluso bellach. Mae iddynt y potensial i gyflenwi pren uchel ei werth – o goed derw, ynn a cheirios sy'n frodorol i'r coedwigoedd hyn – ac o goed masarn, castan pêr a ffawydd sydd wedi'u cyflwyno yma ac sydd bellach yn atgynhyrchu'n naturiol. Mae arwynebedd y math blaenoriaeth hwn ar safleoedd coetir hynafol wedi crebachu oherwydd gwaith clirio, gorburi ac ailblannu â rhywogaethau anffrodorol dros y 50 mlynedd diwethaf. Lle mae isdyfiant, fel coed cyll, yn bodoli yn y coetiroedd hyn mae'n elfen bwysig sy'n cyfrannu at strwythur y cynefin yn ogystal â'i amrywiaeth.

Mae gan Sir Gaerfyrddin gyfran dda o'r cynefin hwn yng Nghymru. Mae Coed y Castell yn Llandeilo yn enghraifft ragorol. Yma fe welwch amrywiaeth dda o adar bridio yn cynnwys y gno cell fraith fwyaf, y gno cell fraith leiaf a'r gno cell werdd, y dringwr bach, delor y cnau, tingoch, gwybedog brith a gwybedog mannog. Ymysg yr adar ysgylyfaethus sy'n byw yma mae gwalch glas, bwncath a thylluan frech.

Manteision naturiol cynefinoedd gwlyptir

Yn ogystal â gwerth cynhenid y cynefinoedd hyn a'u gwerth i'r rhywogaethau y maent yn eu cynnal, maen nhw'n darparu nifer o fanteision naturiol i ni:

- Pren ar gyfer adeiladu a choed ar gyfer siarcol a choed tân.
- Mae coetiroedd yn sefydlogi priddoedd ac yn cronni carbon.
- Mae coetiroedd yn ein cadw'n glae ar ac yn darparu ocsigen inni.
- Mae coetiroedd yn darparu lle i fyfyrion dawe neu ollwng stêm yn beicio mynydd!

Pam mae cynefinoedd coetir yn newid (o adroddiad *State of Nature*: www.rspb.org.uk/stateofnature)?

- Llai o reoli coetiroedd/gwaith rheoli wedi dod i ben.
- Rhywogaethau goresgynnol.
- Gorbori.
- Colli coed hen iawn a phren marw.
- Clefydau.
- Llygredd aer.
- Newid hinsawdd.

Datganiad o weledigaeth ac amcanion

Y weledigaeth gyffredinol ar gyfer y cynllun hwn yw cynnal, adfer ac ehangu'r cynefinoedd hyn yn y sir a'r rhywogaethau Cynllun Gweithredu Bioamrywiaeth sy'n gysylltiedig â nhw. Mae hyn yn arbennig o bwysig yng nghyd-destun cysylltu cynefinoedd o fewn tirwedd Sir Gaerfyrddin. Byddai unrhyw weithredu yn ceisio cyflawni un neu fwy o'r amcanion isod:

WD1 Rheoli'r cynefinoedd coetir/coed hen iawn hyn yn Sir Gaerfyrddin mewn modd cadarnhaol a'u cysylltu a'u ehangu lle mae hynny'n bosib.

WD2 Cynnal ac ehangu'r ystod a/neu'r boblogaeth o rywogaethau sy'n gysylltiedig â'r mathau hyn o gynefin.

WD3 Nodi a chofnodi ardaloedd o gynefinoedd coetir/coed hen iawn yn Sir Gaerfyrddin y tu allan i Safleoedd o Ddiddordeb Gwyddonol Arbennig.

WD4 Codi ymwybyddiaeth o gynefinoedd coetir/coed hen iawn a'r manteision a gawn ni yn eu sgil.

Rhywogaethau Cynllun Gweithredu Bioamrywiaeth/Ad42 cysylltiol (DS efallai nad yw hon yn rhestr hollgynhwysfawr):

Adar- Corhedydd y coed, Troellwr mawr, Llinos bengoch fach, Gylfinbraff, Cno cell fraith leiaf, Gwybedog mannog, Llwyd y gwrych, Titw'r helyg, Titw'r wern, Coch y berllan, Drudwen, Bronfraith, Telor y coed, Gwybedog brith

Mamaliaid - Ffwlbart, Ysgyfarnog, Gwiwer goch, Bele, rhywogaethau o Ystlumod (yn cynnwys yr Ystlum Lleiaf), Pathew

Infertebratau – Brithribin wen a Brithribin brown (ieir bach yr haf), Castan grech (gwyfyn), Cwckill bwaog (gwyfyn), Melyn yr onnen (gwyfyn), Gwargwlwm bach (gwyfyn), Carpiog Medi (gwyfyn), Rhisglyn brith (gwyfyn), Melyn penfelyn (gwyfyn), Brychan hardd y calch.

Amffibiaid – Llyffant dafadenog

Planhigion/Isblanhigion/Cennau/Ffyngau - Cytwf, y Wenynog, Mwsogl cynffon gwiwer fechan, Mwsogl blewog prin, *Buellia hyperbolica* (cen), *Caloplaca herbidella* (cen), *Lecanora sublivescens* (cen), *Usnea florida* (cen), Amanita brau (ffwng), *Phellodon tomentosus* (ffwng), *Phylloporus pelletieri* (ffwng), *Stricta canariensis* (cen)

Crynodeb o'r camau gweithredu sydd wedi'u cwblhau gan Bartneriaid y Cynllun Gweithredu Bioamrywiaeth Lleol (i gael rhagor o wybodaeth cysylltwch â'r swyddog bioamrywiaeth – Bioamrywiaeth@sirgar.gov.uk) neu ewch i'r System Adrodd ar Weithredu Bioamrywiaeth genedlaethol - <http://ukbars.defra.gov.uk>:

2010–12

- Prosiect Tywi Afon yr Oesoedd – coed hen iawn yn cael eu gwarchod ar Stad Gelli Aur, Coleg Sir Gar WD1
- Prosiect Tywi Afon yr Oesoedd – gwarchod coetiroedd drwy ffensio rhag stoc – 7 safle WD1
- Parc Dinefwr – rheoli coed hen iawn – arolygu/rheoli pren marw WD1/3
- Yr Ymddiriedolaeth Genedlaethol
- Gardd Fotaneg Genedlaethol Cymru – rheoli coetir drwy deneuo coed anfrodorol/clirio coed llawrgeirios – Gardd Fotaneg Genedlaethol Cymru WD1
- Coed Cymru – ymweliadau cynghori â choetiroedd – dechrau rheoli 816 Ha o goetir yn y sir – Coed Cymru WD1
- Parc Gwledig Llyn Llech Owain – rheoli coetir gwlyb drwy fôn docio gyda safonau cylchdroi – Cyngor Sir Caerfyrddin WD1
- Gardd Fotaneg Genedlaethol Cymru – rheoli coetir gwlyb – bôn docio WD1
- Gardd Fotaneg Genedlaethol Cymru WD1
- Gwarchodfa Natur Genedlaethol Coed Carmel – ailgyflwyno dulliau rheoli hanesyddol WD1
- Prosiect Tywi Afon yr Oesoedd – plannu ardaloedd coetir – 5 safle WD1
- Parc Dinefwr – ehangu coetir gwlyb – plannwyd 550 o goed brodorol – Yr Ymddiriedolaeth Genedlaethol WD1
- Prosiect Tywi Afon yr Oesoedd – plannu coed parcdir – plannwyd 195 o goed ar 26 safle WD1
- Gardd Fotaneg Genedlaethol Cymru – monitro blychau nythu gwybedog brith yng nghoed Pont Felin Gat - WD2
- Coedwig Pen-bre – rheoli rhodfeydd drwy'r coed ar gyfer ieir bach yr haf – Cyfoeth Naturiol Cymru/Gwarchod Glöynnod Byw WD2
- Prosiect plannu coed ar dir 20 ysgol – Partneriaeth Bioamrywiaeth Sir Gaerfyrddin
- Cynhyrchwyd DVD ar blannu coed ar dir ysgolion
- Safle o Ddiddordeb Gwyddonol Arbennig Coed y Castell – arolwg o'r coetir fel sail i gynllun rheoli WD3
- Ymddiriedolaeth Natur De a Gorllewin Cymru
- Safle o Ddiddordeb Gwyddonol Arbennig Coed y Castell – gwaith rheoli yn cynnwys clario Jac y neidiwr WD3
- Ymddiriedolaeth Natur De a Gorllewin Cymru
- Gallt y Tlodion – gwaith rheoli – clario ffawydd a gwelliannau mynediad WD1
- Ymddiriedolaeth Natur De a Gorllewin Cymru

2013

- Cynnal arolygon o'r bela ac mae Allt Rhyd y Groes yn un safle posibl – Ymddiriedolaeth Bywyd Gwyllt Vincent WD2
- Diwrnod Gŵyl Coed Cymru yng Ngardd Fotaneg Genedlaethol Cymru WD4
- Plannu coetir drwy Gynllun Tirwedd a Threftadaeth y Cynllun Datblygu Gwledig – Cyngor Sir Caerfyrddin WD1
- Coed y Castell – gwneud gwaith a gyllidwyd gan y Cynllun Coetiroedd Gwell i Gymru er mwyn gwaredu jac y neidiwr, coed llawrgeirios, a'r llwyni rhododendron, ailffensio'r ffin, a rheoli'r wiwer lwyd - Ymddiriedolaeth Natur De a Gorllewin Cymru WD1
- Gallt y Tlodion – gwaredu'r coed ffawydd sy'n egino a rhywfaint o'r rhai sydd wedi cyrraedd eu llawn dwf, ynghyd â theneuo a bôn-docio coed cyll – Ymddiriedolaeth Natur De a Gorllewin Cymru WD1
- Gosod blychau nythu newydd i Wybedogion Brith yng Ngallt y Tlodion a Choed y Castell - Ymddiriedolaeth Natur De a Gorllewin Cymru WD2
- Coedwig Troserch – gwelliannau i'r llwybrau troed – Gwirfoddolwyr / Cadwch Gymru'n Daclus WD1
- Coed Cymru – ymweliadau cynghori â choetiroedd – dechrau rheoli ?? Ha o goetir yn y sir – Coed Cymru WD1
- Coetir Porth Tywyn – Cais wedi'i wneud i Gynllun Rheoli Coetiroedd Glastir WD1
- Ardaloedd bychan o goetir wedi eu plannu (<0.25 hectar) fel rhan o gynllun Tirwedd a Bioamrywiaeth y Cynllun Datblygu Gwledig - Cyngor Sir Caerfyrddin WD1
- Coetiroedd wedi eu ffensio fel rhan o gynllun Tirwedd a Bioamrywiaeth y Cynllun Datblygu Gwledig - Cyngor Sir Caerfyrddin WD1

2014

- Gosodwyd blychau i wybedogion brith yng Ngallt y Tlodion, a hefyd ger Safle o Ddiddordeb Gwyddonol Arbennig Llynnoedd Talylychau – YNDGC
- Gwaredwyd y ffawydd sydd wedi egino yng Ngallt y Tlodion - YNDGC
- Gwaredwyd rhywogaethau anfrodorol goresgynnol a'r sycamorwydd sydd wedi egino yng Ngwarchodfa Natur Genedlaethol a Safle o Ddiddordeb Gwyddonol Arbennig Coed y Castell - YNDGC
- Teneuwyd pinwydd Corsica ym Mharc Gwledig Pen-bre er mwyn gwella bioamrywiaeth y coetir - CSC / Coed Cymru

2015

- Parc Gwledig Pen-bre – gwaith teneuo yn y coetir Pinwydd Corsica i helpu llawr y goedwig – CSC/CC WD1
- Coetiroedd Porth Tywyn – teneuo i helpu i reoli'r coetir a phathewod – CSC WD1
- Poor Man's Woods – clirio prysg a thocio coron o amgylch y ddwy gerddinen wyllt sy'n bresennol yn y warchodfa – WTSWW WD1
- Coed y Castell – Prosiect Coetir 5 mlynedd Glastir i deneuo Coed South Lodge. Agor y canopi i annog adfywio'r coetir a chynyddu'r strwythur oed; rheoli rhywogaethau ymledol gan gynnwys ffromlys chwarennog, rhododendron, llawr-sirian a gwiwerod llwyd – WTSWW WD1
- Rhoi cymorth a chyngor i amrywiaeth eang o safleoedd coetir gan gynnwys cynlluniau Coetiroedd Glastir a safleoedd sydd â *Chalara*, clefyd yr onnen, neu *Phytophthora*, clefyd y llarwydden - CC WD1
- Derbyniwyd cofnodion o *Usnea articulata* WD2

Gweithredu arfaethedig ar gyfer y dyfodol

- Arolygon beledod – Vincent Wildlife Trust
- Hyrwyddo'r Wythnos Genedlaethol Coed – Cyngor Sir Caerfyrddin
- Hyrwyddo cofnodi coed hen iawn yn y sir – Cyngor Sir Caerfyrddin

WD2
WD4
WD4

Dolenni defnyddiol:

www.coedcymru.org.uk/

www.carmarthenshire.gov.uk/english/environment/biodiversity/pages/carmarthenshirehabitats-woodlands.aspx

<http://jncc.defra.gov.uk/page-1437>

www.wildlifetrusts.org/wildlife/habitats/woodland

www.biodiversitywales.org.uk/en-GB/Woodlands

<http://www.carmarthenshire.gov.uk/English/environment/biodiversity/pages/carmarthenshirehabitats-woodlands.aspx>

Ble gallwch chi weld y cynefinoedd hyn yn Sir Gaerfyrddin:

Coedwig ynn: Gwarchodfa Natur Genedlaethol Carmel

Coedwig dderi: Gwarchodfa Natur Dinas, Gwarchodfa Natur Genedlaethol Allt Rhyd y Groes yn rhan uchaf Dyffryn Tywi.

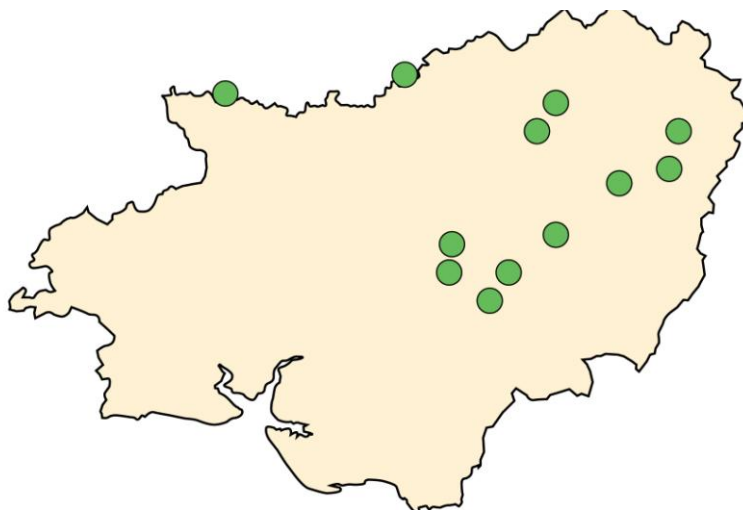
Porfa goediog a pharcdir/coed hen iawn: Parc Dinefwr, Llandeilo.

Coedwig gollddail gymysg ar dir isel: Coed y Castell yn Llandeilo, Coed Tre-gib, Llandeilo, Coed Castell Moel, Caerfyrddin.

Mapiau wedi'u defnyddio gyda chaniatâd Cyngor Cefn Gwlad Cymru 2004. Tynnwyd o *Priority Habitats of Wales: a technical guide*, golygyddion P. S. Jones, D. P. Stevens, T. H. Blackstock, C. R. Burrows ac E. A. Howe., 2003.

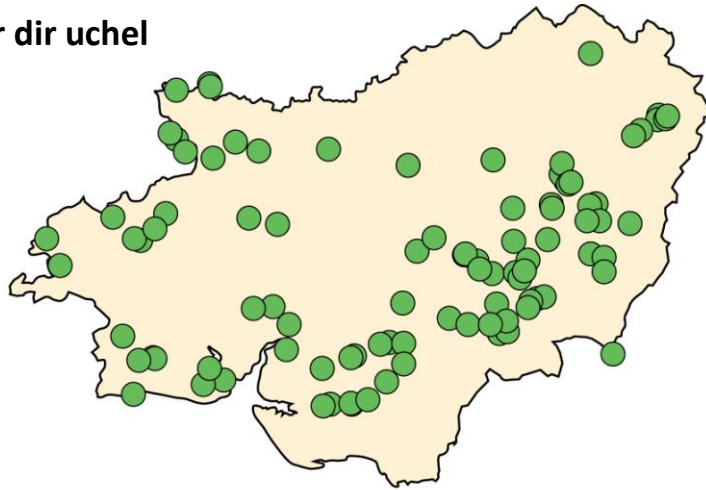
Atgynhyrchwyd o'r map Arolwg Ordnans gyda chaniatâd Rheolwr Llyfrfa Ei Mawrhydi, Cedwir Hawlfraint y Goron -LA0997L

Porfa goediog a pharcdir



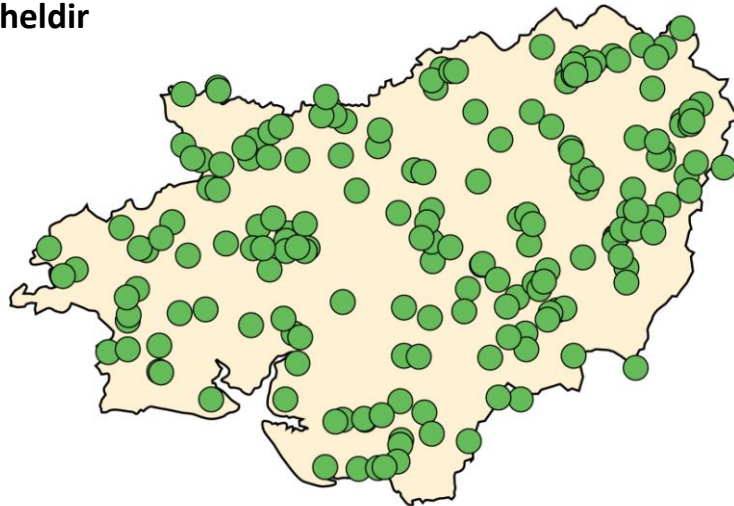
Dosbarthiad cofnodion am borfa goediog a pharcdir yn Sir Gaerfyrddin. Crynhowyd y data o restr dros dro Bray (1994) a mwy thebyg ei bod yn cynnwys nifer o safleoedd sydd y tu allan i ddiffiniad y Cynllun Gweithredu Cynefin.

Coedwig ynn gymysg ar dir uchel



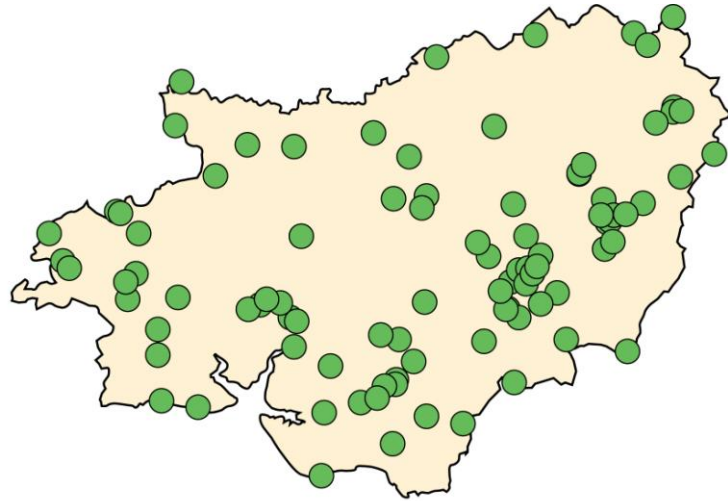
Dosbarthiad cofnodion am goedwigoedd ynn cymysg tir uchel yn Sir Gaerfyrddin. Crynhowyd y data o arolygon Cam II o goetiroedd Cymru.

Coedwig dderi yn yr ucheldir

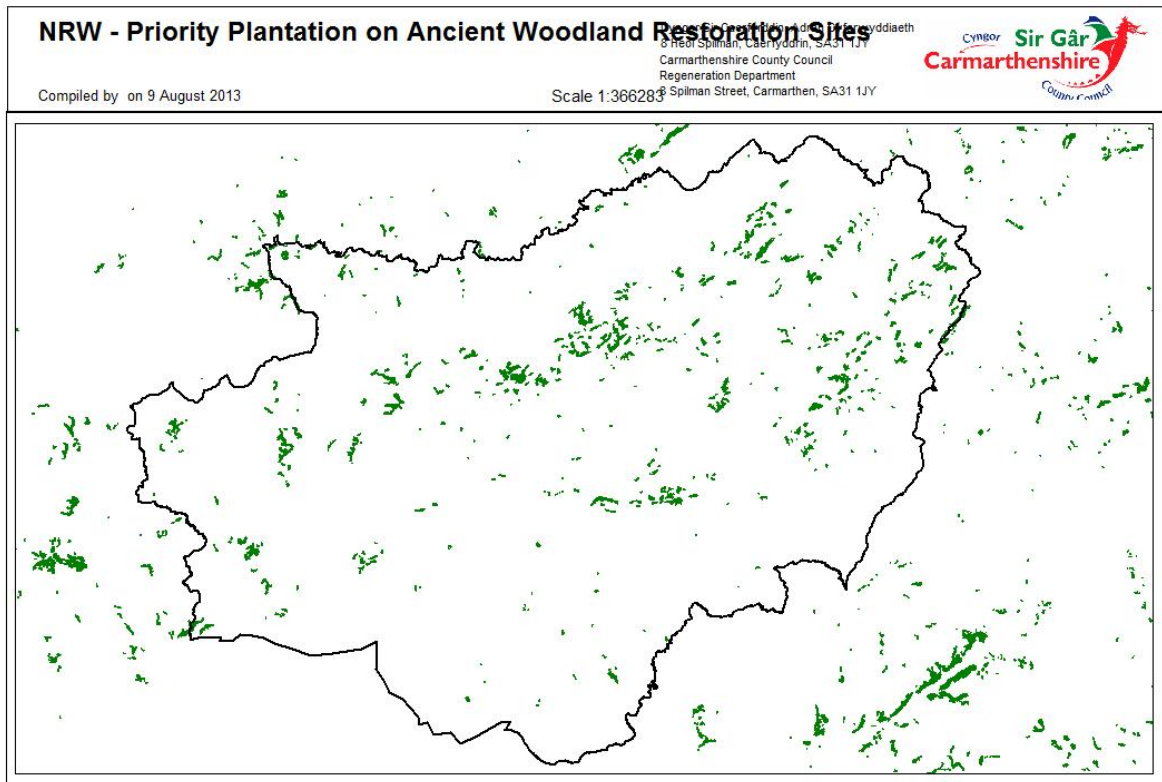


Dosbarthiad cofnodion am goedwigoedd deri yr ucheldir yn Sir Gaerfyrddin. Crynhowyd y data o arolygon Cam II o goetiroedd Cymru.

Coedwig wlyb



Dosbarthiad cofnodion am goedwigoedd gwlyb yn Sir Gaerfyrddin. Crynhowyd y data o arolygon Cam II o goetiroedd Cymru.



© Hawffraint y Goron a hawliau cronfa ddata 2013 Arolwg Ordnans 100023377
© Crown copyright and database rights 2013 Ordnance Survey 100023377

Additional information: 14 Carmarthenshire County Council
Template: C:\xgappa\template\ccc_g41.wor



Partneriaeth **Bioamrywiaeth** Sir Gaerfyrddin
Carmarthenshire **Biodiversity** Partnership

www.carmarthenshirebiodiversity.co.uk

Mae [Partneriaeth Bioamrywiaeth Sir Gaerfyrddin](#) yn cynnwys y sefydliadau canlynol:
[Cyngor Sir Gaerfyrddin](#), [Ymddiriedolaeth Natur De a Gorllewin Cymru](#), [Cyfoeth Naturiol Cymru](#), [Y Gymdeithas Frenhinol er Gwarchod Adar](#), [Ymddiriedolaeth Adar y Gwlyptir](#), [Clwb Adar Sir Gaerfyrddin](#), [Gardd Fotaneg Genedlaethol Cymru](#), [Gwarchod Glöynnod Byw](#), [Ymddiriedolaeth Afonydd Sir Gaerfyrddin](#), [Yr Ymddiriedolaeth Genedlaethol](#), [Cymdeithas Fotanegol Ynysoedd Prydain](#), [Naturiaethwyr Llanelli](#), [Yr Ymddiriedolaeth Gwarchod Ystlumod](#), [Canolfan Wybodaeth Bioamrywiaeth Gorllewin Cymru](#), [Yr Ymddiriedolaeth Gwarchod Amffibiaid ac Ymlusgiaid](#)