

# Cyfleoedd Datblygu Graddedigion



# Cyfleoedd Datblygu Graddedigion



## Llythyr o groeso gan y Prif Weithredwr

Mae'n bleser gennyf gyflwyno ichi'r amrywiaeth o gyfleoedd hyfforddi i raddedigion sydd ar gael eleni gan Gyngor Sir Caerfyrddin.

Rydym i gyd yn gwybod bod yr hinsawdd ariannol bresennol wedi gwneud y farchnad lafur yn anodd dros ben, yn enwedig ar gyfer pobl sy'n cychwyn eu gyrfaedd. O ganlyniad, mae llawer o bobl ddawnus a brwdfrydig yn ei chael yn anodd dod o hyd i gyfleoedd i ddefnyddio eu sgiliau a chyflawni eu huchelgeisiau.

Credwn yn bendant, os ydynt yn cael y cyfle iawn, y gall y bobl hyn ddatblygu i fod yn weithwyr proffesiynol y dyfodol, chwarae rôl allweddol wrth ddarparu gwasanaethau o ansawdd uchel a chyfrannu i ddyfodol gweledigaeth tymor hir Sir Gaerfyrddin. Dyna pam, hyd yn oed yn ystod cyfnod o leihau cyllidebau, mae'r Cyngor wedi dewis gwneud buddsoddiad sylweddol mewn datblygu graddedigion sydd â chryn potensial.

Mae llawer o'n gwasanaethau'n wynebu newid sylweddol ac mae'n bwysig ein bod yn denu pobl sy'n dangos egni ac ymrwymiad i ddatblygu yn eu proffesiwn penodol nhw ond yn ogystal â hynny sy'n dangos hyblygrwydd a chreadigrwydd i ymateb i newid a'r potensial i ddatblygu i fod yn arweinwyr a rheolwyr y dyfodol.

Mae pob un o'r cyfleoedd sydd ar gael yn gysylltiedig â chymhwyster proffesiynol, sy'n rhoi cyfle i ymgeiswyr adeiladu ar eu llwyddiant academaidd a dechrau ar astudiaeth bellach fel rhan o'r swydd dan hyfforddiant. Yn ogystal â hyn, byddem yn gobeithio y byddai gan yr ymgeiswyr llwyddiannus potensial i weithio tuag at swyddi arweinyddiaeth yn y dyfodol ac er mwyn cefnogi hyn byddant yn cael eu mentora gan uwch reolwyr ac yn cael cyfleoedd datblygu rheolaeth.

Pob lwc â'ch cais ac edrychaf ymlaen at glywed am gynnydd yr ymgeiswyr llwyddiannus.

Mark James

## Adran 1 – Sir Gaerfyrddin – gwell ansawdd bywyd

Croeso i Sir Gaerfyrddin – sy'n un o'r siroedd mwyaf diogel, mwyaf prydferth a mwyaf bywiog yng Nghymru. Dyma sir sydd â rhywbeth at ddant pawb. Yn sgil buddsoddi miliynau lawer o bunnoedd ym meysydd adfywio, addysg a thai yn y degawd diwethaf mae Sir Gaerfyrddin ymhlith prif siroedd Cymru.

Mae prif gynllun £450 miliwn dros bum mlynedd wedi trawsnewid canol trefi a chymunedau yn y sir, ac wedi cyfrannu at economi'r sir. Cwblhawyd ugeiniau o ddatblygiadau a phrosiectau newydd gan greu cannoedd o swyddi newydd a diogelu llawer o swyddi presennol, ynghyd â chefnogi busnesau newydd a hen fusnesau, mentrau cymunedol, a phrosiectau amgylcheddol. Mae ein rhaglen adfywio yn dal i fod yn flaenoriaeth, ac mae miliynau o bunnoedd yn dal i gael eu buddsoddi yn ein sir.

Mae Sir Gaerfyrddin yn llawn hanes a diwylliant. Yn ôl proffwydoliaeth Myrddin byddai tref Caerfyrddin yn boddi pe byddai Derwen Myrddin, sydd bellach yn amgueddfa'r sir, yn syrthio: "Llan-llwch a fu, Caerfyrddin a sudd, Abergwili a saif". Mae olion bryngaerau o Oes yr Haearn, sy'n dyddio o 600CC, yn britho'r sir a cheir yma nifer o gestyll trawiadol, gan gynnwys cestyll Llansteffan, Lacharn a Chydweli.

Mae Sir Gaerfyrddin, â'i thirwedd odidog a'i harfordir hyfryd, yn lle delfrydol ar gyfer amrywiaeth eang o weithgareddau chwaraeon gan gynnwys canŵio, rhwyfo, rhedfa dobogan, golff, pysgota, beicio a beicio mynydd. Hefyd mae cyfle i roi cynnig ar nifer o chwaraeon gaeaf fel eirafyrddio a sgïo ar y llethr sych ym Mhen-bre.

Mae Sir Gaerfyrddin yn rhan o ardal Heddlu Dyfed-Powys sef y rhanbarth mwyaf diogel ym Mhrydain. Mae Partneriaeth Diogelwch Cymunedol Sir Gâr, sef partneriaeth rhwng y Cyngor Sir a'r Heddlu, yn dal i leihau torcyfraith ac yn dal i leddfu ofnau pobl ynghylch dioddef trosedd, sy'n helpu sicrhau bod y sir yn un o'r llefydd mwyaf diogel i fyw yn y Deyrnas Unedig.

Mae Sir Gaerfyrddin yn enwog am ei bwydydd a'i diodydd ac mae amrywiaeth eang o fwydydd ar gael yn y nifer fawr o fwytai yn y sir. Mae'r sir yn ffynhonnell cynnyrch a chynhwysion organig lleol sy'n cynnwys cawsiau o bob math, cig moch cartref, cig eidion a dofednod, ynghyd â'r ffefrynnau brenhinol, sef ham Caerfyrddin a theisennau Etta sy'n enwog am fod y Tywysog Siarl yn dwlu arnynt. Llefydd da i brynu cynnyrch lleol yw'r marchnadoedd traddodiadol dan do ac awyr agored, a'r marchnadoedd ffermwyr rheolaidd.



## Adran 2 - Cyngor Sir Caerfyrddin

Sir Gaerfyrddin yw un o'r awdurdodau unedol mwyaf yng Nghymru, a'r Cyngor Sir yw'r cyflogwr mwyaf yn lleol gan ei fod yn cyflogi tua 8,000 o staff. Mae cyllideb flynyddol y Cyngor Sir yn fwy na £594 miliwn, ac mae'r awdurdod yn darparu cannoedd o wasanaethau i fwy na 185,000 o drigolion. Mae rhaglen buddsoddi cyfalaf hefyd yn cynnal cannoedd lawer o swyddi a busnesau lleol.

Mae Cyngor Sir Caerfyrddin wedi ennill gwobrau lu, ac mae'n cael ei gydnabod yn un o'r cynghorau sy'n perfformio orau yng Nghymru. Ymhlith y gwasanaethau y mae'r Cyngor Sir wedi ennill gwobrau amdanynt y mae adfywio, tai, addysg, y Gwasanaethau Stryd, cyfathrebu, y gwasanaethau plant, arlwy, trafndiaeth a'r amgylchedd.

### 2.1 Strwythur Gwleidyddol

Y 74 aelod etholedig sy'n gyfrifol am lunio polisiau'r Cyngor Sir. Model Arweinydd a Bwrdd Gweithredol sydd gan Sir Gaerfyrddin ac mae'r Weinyddiaeth bresennol yn gynghrair rhwng Plaid Cymru a'r grŵp Annibynnol. Y Bwrdd Gweithredol - sydd ar ffurf 10 o gynghorwyr, gan gynnwys yr Arweinydd a'r ddau Ddirprwy Arweinydd, y mae ganddynt oll bortffolios penodedig - sy'n datblygu ac yn gweithredu polisiau'r Cyngor.

Mae'r holl gynghorwyr, ac eithrio aelodau'r Bwrdd Gweithredol, yn aelodau o un o'r pum Pwyllgor Craffu. Y Pwyllgorau Cynllunio, Trwyddedu, Safonau ac Archwilio yw'r pwyllgorau eraill.

Mae diagram o'r strwythur gwleidyddol wedi'i gynnwys yn Atodiad 1.



### 2.2 Bwrdd Gwasanaethau Cyhoeddus

Mae gan Sir Gaerfyrddin hanes cryf o gydweithio rhwng y cyngor a'r sectorau cyhoeddus, preifat, gwirfoddol a chymunedol ac mae hyn yn parhau ar ffurf Bwrdd Gwasanaethau Cyhoeddus newydd. Mae'r Cyngor yn gweithio gyda phartneriaid eraill ar y Bwrdd Gwasanaethau Cyhoeddus i wella llesiant cymdeithasol, economaidd, amgylcheddol a diwylliannol ein sir. Ein partneriaid o ran gwasanaethau cyhoeddus yw Bwrdd Iechyd Prifysgol Hywel Dda, Gwasanaeth Tân ac Achub Gorllewin a Chanolbarth Cymru, Cyfoeth Naturiol Cymru, Heddlu Dyfed-Powys a'r Comisiynydd Heddlu a Throsedd, Coleg Sir Gâr, Prifysgol Cymru y Drindod Dewi Sant, Awdurdod Parc Cenedlaethol Bannau Brycheiniog, Cyngor Celfyddydau Cymru, Llywodraeth Cymru, yr Adran Gwaith a Phensiynau, y Gwasanaeth Prawf Cenedlaethol, Cwmni Adsefydlu Cymunedol Cymru, a Chymdeithas Gwasanaethau Gwirfoddol Sir Gaerfyrddin.

## Adran 2 - Cyngor Sir Caerfyrddin (parhad)

Nod y Bwrdd hwn yw adeiladu ar y gwaith sydd wedi'i wneud eisoes gan bartneriaid i drawsdorri'r ffiniau sefydliadol a diwylliannol arferol er mwyn datblygu 'gwasanaeth cyhoeddus' a fydd yn canolbwyntio ar y cwsmeriaid a'r math o wasanaethau y mae arnynt eu hangen a'u heisiau. Byddwn yn parhau i roi ein cwsmeriaid yn gyntaf ac yn ymgysylltu â'n cymunedau er mwyn sicrhau ein bod yn eu cynnwys yn y penderfyniadau rydym yn eu gwneud sy'n effeithio arnynt.

### 2.3 Rheolaeth

Y Tîm Rheoli Corfforaethol yw'r tîm uwch o ran gwneud penderfyniadau yn y sefydliad. Mae'n cynnwys y Prif Weithredwr a'r Cyfarwyddwyr a enwir isod.

Prif Weithredwr	Mark James
Adran Addysg a Phlant	Gareth Morgans
Adran yr Amgylchedd	Ruth Mullen
Adran Cymunedau	Jake Morgan
Y Gwasanaethau Corfforaethol	Chris Moore
Pennaeth Gweinyddiaeth a'r Gyfraith	Linda Rees-Jones
Y Prif Weithredwr Cynorthwyol (Adfywio a Pholisi)	Wendy Walters
Y Prif Weithredwr Cynorthwyol (Rheoli Pobl)	Paul Thomas

Mae'r Penaethiaid Gwasanaeth yn atebol i'r Cyfarwyddwyr. Mae 15 Pennaeth sy'n gyfrifol am ddarparu eu gwasanaethau a'u datblygu yn strategol. Nodir manylion y gwasanaethau sy'n rhan o Gyngor Sir Caerfyrddin yn y Siart Trefniadaeth yn Atodiad 2.

### 2.4 Gwerthoedd Craidd

Mae gan Gyngor Sir Caerfyrddin nifer o Werthoedd Craidd sy'n disgrifio diwylliant y sefydliad ac yn dylanwadu ar y modd y gwneir penderfyniadau. [Mae rhestr lawn o'r Gwerthoedd Craidd wedi'i chynnwys yn Atodiad 3.]

Mae'r sefydliad yn disgwyl i'w holl reolwyr a staff weithio mewn modd sy'n adlewyrchu'r Gwerthoedd Craidd a datblygwyd canllawiau ar gyfer rheolwyr a staff.

## Adran 3 – Recriwio Graddedigion

Mae Cyngor Sir Caerfyrddin yn sylweddoli bod pobl ddawnus, ymroddedig i'w cael a fydd, o gael y cyfle, yn dod yn swyddogion proffesiynol yn y dyfodol. Mae'r Cyngor yn awyddus i gynnig cyfleoedd i bobl ddatblygu mewn rolau galwedigaethol penodol yn y sefydliad.

Bydd pob llwybr yn cynnig cyfuniad o ddysgu trwy gael profiad ymarferol a chyfle i astudio a chael achrediad proffesiynol. Yn ogystal, bydd cyfle i ddysgu a datblygu trwy gyrsiau seminarau a gweithdai mewnol ac allanol, e.e. cael eich mentora gan uwch reolwyr a datblygu sgiliau rheoli a chyfathrebu.

Yn eich swydd gallwch ddisgwyl cymryd rhan ym mhob agwedd ar waith eich tîm - er enghraifft, aseiniadau sy'n ymwneud â phrosiectau, datrys problemau, gwaith dadansoddi ac ymchwil ynghyd â chymryd rhan mewn sesiynau briffio a chyfarfodydd mewnol ac allanol. Cewch gymorth bob amser gan eich rheolwr llinell a fydd yn eich helpu o ran eich datblygiad proffesiynol a bydd y cymorth a gewch gan eich cydweithwyr hefyd yn eich helpu i gamu ymlaen.



## Adran 4 – Tâl a Buddion

Fe welwch mai prif fantais ein cyfleoedd i raddedigion yw cael hyfforddiant a chymwysterau proffesiynol cenedlaethol cydnabyddedig gyda chymorth ariannol gan y Cyngor, ond cynigir buddion eraill hefyd gan gynnwys:

- Aelodaeth o'r Cynllun Pensiwn Llywodraeth Leol
- Cyfrifir eich gwyliau blynyddol ar sail eich gwasanaeth di-fwlch, fel y nodir isod [yn ogystal â 8 gŵyl banc y flwyddyn]:
  - o 0-4 mlynedd o wasanaeth – 26 diwrnod
  - o 5-9 mlynedd o wasanaeth – 31 diwrnod
  - o 10+ mlynedd o wasanaeth – 34 diwrnod
- Gweithio oriau hyblyg a gwyliau oriau hyblyg
- Defnyddio cyfleusterau hamdden Sir Gaerfyrddin am bris gostyngol



## Adran 5 – Sut i Gyflwyno Cais

Os yw'r cyfleoedd hyn i ddatblygu graddedigion yn apelio, ac os oes gennych y cymwysterau sylfaenol angenrheidiol, y cam nesaf yw cyflwyno cais. Mae'r holl wybodaeth sydd ei hangen arnoch i wneud hyn ar dudalen 'Swyddi a Gyrfaoedd' y wefan gorfforaethol [gweler y ddolen isod]

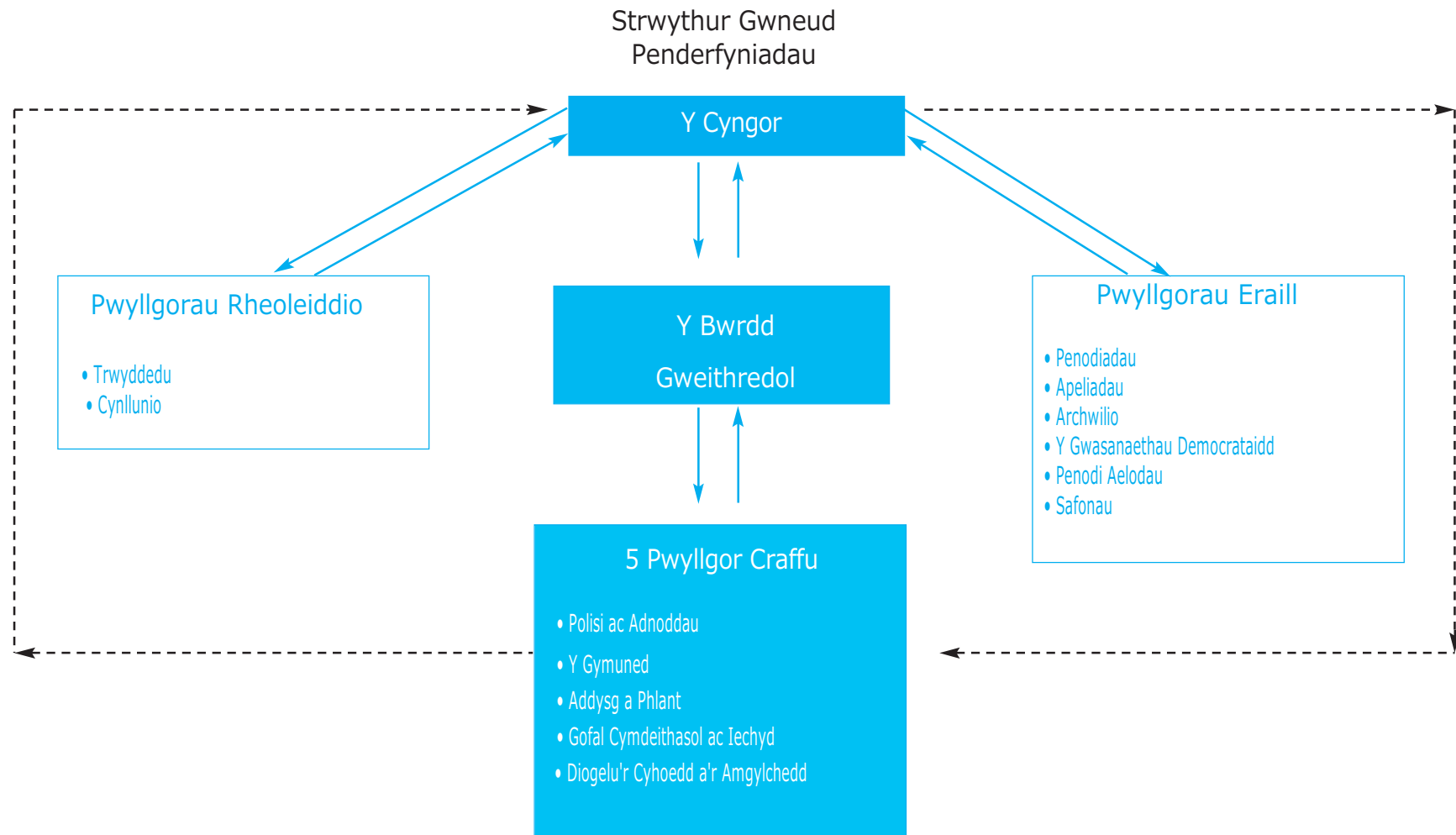
<http://www.sirgar.llyw.cymru/cartref/preswylwyr/swyddi-a-gyrfaoedd.aspx>

I'n helpu ni i brosesu eich cais yn effeithlon gofalwch eich bod yn nodi'n glir y llwybr hyfforddiant penodol y carech gynnig amdano.

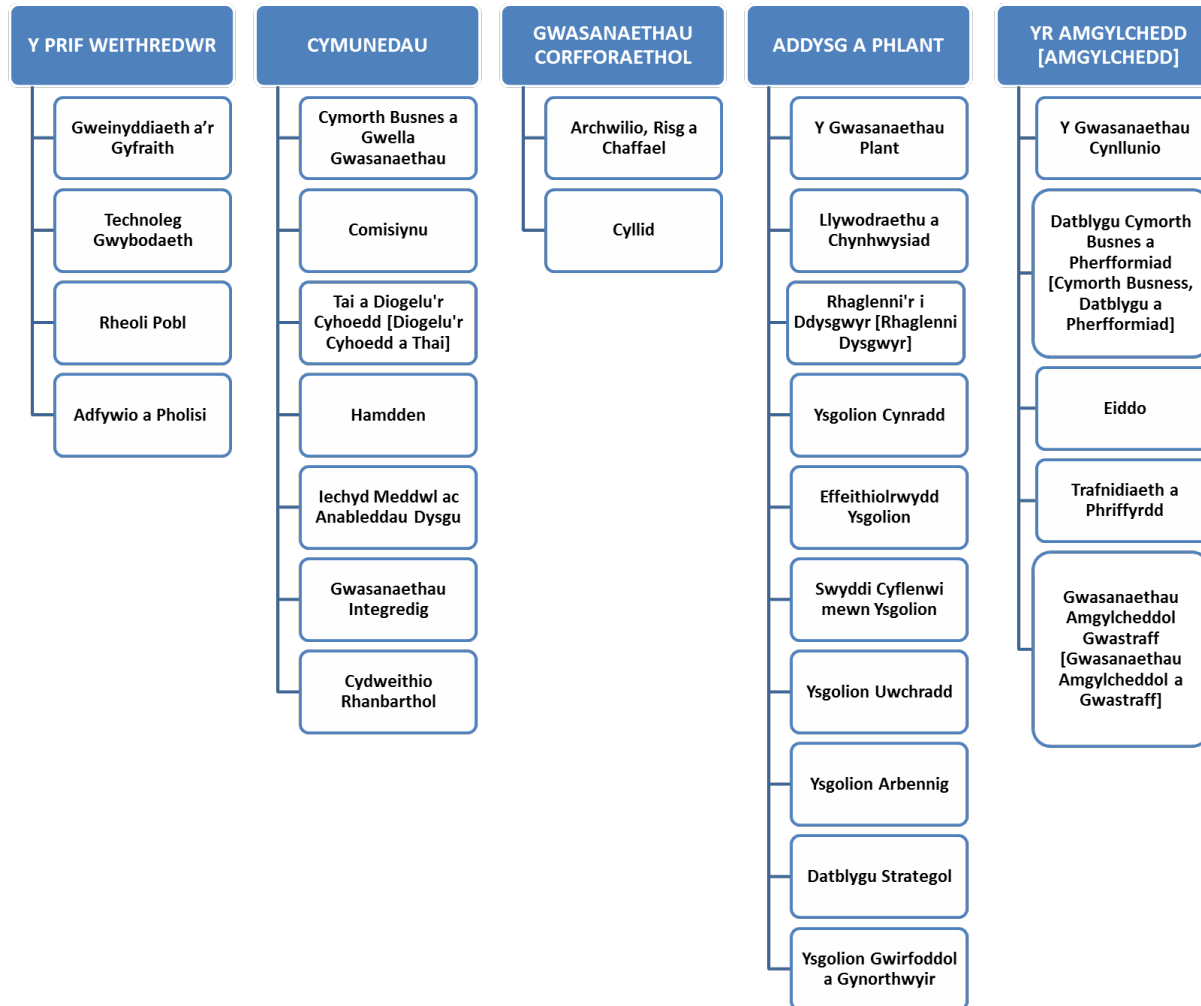




# Atodiad 1 – Strwythur Gwleidyddol



## Atodiad 2 – Siart Trefniadaeth



## Afodiad 3 - Gwerthoedd Craidd

### Ein Gwerthoedd Craidd

#### Gweithio fel un tîm

Rydym yn cydnabod y gallwn wneud y defnydd gorau o'n hadnoddau ar gyfer ein cymunedau drwy gydweithio a chreu cysylltiadau adeiladol.

#### Canolbwyntio ar ein cwsmeriaid

Rydym yn gweithio i wella bywydau pobl yn ein cymunedau a dyma ein pwyslais a'n prif ddiben

#### Gwrando er mwyn gwella

Byddwn yn ymgysylltu â'n cymunedau, ein partneriaid a'n holl randdeiliaid ac yn gwrando arnynt i lywio ein cynlluniau gwella

#### Ymdrechu i ragori

Byddwn yn wyladwrus ac yn sicrhau ein bod yn cyflawni hyd eithaf ein gallu a'n bod bob amser yn chwilio am ffordd o wella'r hyn a wnawn

#### Ymddwyn ag uniondeb

Byddwn yn meddwl am yr hyn sy'n iawn i'w wneud wrth ystyried y dewisiadau mewn sefyllfa waith

#### Cymryd cyfrifoldeb personol

Byddwn yn ystyried sut yr ydym yn cefnogi'r gwerthoedd hyn a'u rhoi ar waith er mwyn iddynt ategu ac arwain ein ffordd o weithio

