

# Strategaeth Leol ar gyfer Rheoli Perygl Llifogydd ac Addasu Arfordirol Cyngor Sir Gâr 2024-2030

Strategaeth ar gyfer rheoli perygl llifogydd ac addasu  
arfordirol ar draws Sir Gaerfyrddin.

Awst 2024

[sirgar.llyw.cymru](http://sirgar.llyw.cymru)

# Gwirio'r Ddogfen

Teitl y prosiect	Strategaeth Leol Cyngor Sir Gâr 2024-2029
Teitl y ddogfen	Strategaeth Leol ar gyfer Rheoli Perygl Llifogydd
Rhif swydd	
Cyfeirnod y ddogfen	BK_002 RevP1
Cyfeirnod y ffeil	Data a Dogfennau

Diwygiad	Dyddiad	Enw'r ffeil	Strategaeth Leol CSC ar gyfer Rheoli Perygl Llifogydd Drafft Gweithio P1.docx		
P1		Disgrifiad	Drafft Gweithio i'w Adolygu gan y Pennaeth Gwasanaeth		
			Paratowyd gan	Gwiriwyd gan	Cymeradwywyd gan
		Enw	Ben Kathrens		B Kathrens
P2		Enw'r ffeil	Strategaeth Leol CSC ar gyfer Rheoli Perygl Llifogydd Drafft Gweithio P2.docx		
		Disgrifiad	Drafft Gweithio i'w Adolygu gan y Cyfarwyddwr		
			Paratowyd gan	Gwiriwyd gan	Cymeradwywyd gan
		Enw	Ben Kathrens	R Griffiths	A Williams
P3		Enw'r ffeil	Strategaeth Leol CSC ar gyfer Rheoli Perygl Llifogydd P3.docx		
		Disgrifiad	Drafft ar gyfer ymgynghori ag aelodau a'r cyhoedd		
			Paratowyd gan	Gwiriwyd gan	Cymeradwywyd gan
		Enw	Ben Kathrens	R Griffiths	Ainsley Williams
P4		Enw'r ffeil	Strategaeth Leol CSC ar gyfer Rheoli Perygl Llifogydd P4.docx		
		Disgrifiad	Fersiwn P4 ar gyfer y Tîm Rheoli Corfforaethol (CMT)		
			Paratowyd gan	Gwiriwyd gan	Cymeradwywyd gan
		Enw	Ben Kathrens	A Williams	CMT
P5		Enw'r ffeil	Strategaeth Leol CSC ar gyfer Rheoli Perygl Llifogydd P5.docx		
		Disgrifiad	Fersiwn P5 i'w chyhoeddi		
			Paratowyd gan	Gwiriwyd gan	
		Enw	Ben Kathrens	CMT	

# Cynnwys

<b>1</b>	<b>Rhagair</b>	<b>1</b>
<b>2</b>	<b>Cyflwyniad</b>	<b>3</b>
2.1	Yr angen am Strategaeth Leol	3
2.2	Diben ein LFRMS	4
2.3	Targedau o fewn yr LFRMS hwn – Amcanion, Mesurau a Chamau Gweithredu	4
2.4	Strwythur yr LFRMS hwn	5
<b>3</b>	<b>Sut mae'r LFRMS hwn yn ymateb i newid hinsawdd</b>	<b>7</b>
3.1	Perygl newid hinsawdd yn ein hardal	7
3.2	Sut mae ein LFRMS yn mynd i'r afael â'r peryglon hyn	8
<b>4</b>	<b>Cydlynu</b>	<b>9</b>
4.1	Sut mae'r LFRMS hwn yn alinio â chynlluniau strategol Cyngor Sir Gâr a chynlluniau strategol eraill Caerfyrddin	9
4.2	Cydlynu ag eraill	10
<b>5</b>	<b>Rolau a chyfrifoldebau ar gyfer rheoli perygl llifogydd</b>	<b>11</b>
5.1	Ffynonellau llifogydd a'r prif bwyntiau cyswllt	11
5.2	Awdurdodau Rheoli Perygl a'u swyddogaethau	13
5.3	Partneriaid cyfrifol eraill	14
5.4	Sut rydym yn rheoli digwyddiadau llifogydd yn Sir Gaerfyrddin	14
5.5	Dyletswyddau FCERM eraill	16
5.6	Polisiau allweddol	18
<b>6</b>	<b>Ein cynnydd ers FRMP-1 (2019-2023)</b>	<b>19</b>
<b>7</b>	<b>Llifogydd Hanesyddol yn Sir Gaerfyrddin</b>	<b>22</b>
<b>8</b>	<b>Amcanion Strategol</b>	<b>23</b>
8.1	Amcanion Strategol yn Sir Gaerfyrddin	23
8.2	Amcanion y Strategaeth Genedlaethol	24
8.3	Sut rydym yn cyflawni'r amcanion cenedlaethol	24
<b>9</b>	<b>Beth yw'r perygl o lifogydd yn Sir Gaerfyrddin?</b>	<b>26</b>
9.1	Sut rydym yn asesu perygl llifogydd (methodoleg)	26
9.2	Perygl Llifogydd Strategol Sir Gaerfyrddin	26
9.3	Perygl llifogydd: cymhariaeth genedlaethol	27
<b>10</b>	<b>Perygl llifogydd yn eich Ardaloedd Basn Afon</b>	<b>32</b>
10.1	Pam cael ardaloedd?	32
10.2	Methodoleg basn afon	33
10.3	Dadansoddiad Strategol ABA (Perygl Llifogydd Uchel)	33
10.4	Dadansoddiad Strategol ABA (Perygl Llifogydd Canolig)	35
<b>11</b>	<b>Mesurau i reoli perygl llifogydd ar draws Sir Gaerfyrddin</b>	<b>37</b>

11.1	Beth yw mesurau llifogydd a pham?	37
<b>12</b>	<b>Camau i reoli perygl llifogydd ar draws Sir Gaerfyrddin</b>	<b>38</b>
12.1	Beth yw camau llifogydd a pham ydym yn eu defnyddio?	38
12.2	Ein dull o ymdrin â'r FRMP	38
<b>13</b>	<b>Ariannu a Blaenoriaethu</b>	<b>39</b>
13.1	Opsiynau ariannu	39
13.2	Blaenoriaethau Llywodraeth Cymru	40
13.3	Blaenoriaethu Cyngor Sir Gâr	40
<b>14</b>	<b>Asesiadau Amgylcheddol</b>	<b>42</b>
14.1	Asesiad Amgylcheddol Strategol (SEA)	42
14.2	Asesiad Rheoliadau Cynefinoedd (HRA)	42
14.3	Asesiad o'r Gyfarwydddeb Fframwaith Dŵr (WFD)	42
<b>15</b>	<b>Monitro Cynnydd</b>	<b>44</b>
15.1	Mesur yr amcanion, y mesurau a'r camau gweithredu	44

## Atodiadau

Atodiad A: Canlyniadau o'r broses ymgynghori.....	45
Atodiad B: Rhaglen gwaith cyfalaf arfaethedig (Awst 2024).....	51
Atodiad C: Llifogydd Hanesyddol Arwyddocaol yn Sir Gaerfyrddin – cronoleg .....	54
Atodiad D: Methodoleg ar gyfer y dadansoddiad ardal strategol.....	55
Atodiad E: Dadansoddiad Strategol ABA .....	56
Atodiad F: Mesurau LFRMS FCERM Cyngor Sir Gâr (gweler dogfen ar wahân).....	59
Atodiad G: Asesiad o sut mae'r LFRMS yn ystyried yr amcanion amgylcheddol o fewn RBMP Gorllewin Cymru.....	60

## Rhestr o Ffigurau

Ffigur 2-1: Ffynonellau perygl llifogydd lleol yn Sir Gaerfyrddin .....	3
Ffigur 2-2: Sut y bydd amcanion, nodau a mesurau yn cael eu defnyddio i gyflawni ein LFRMS. ....	5
Ffigur 4-1: Dogfennau Cyngor Sir Gâr ac RMA yn mewnbwnu i LFRMS Rheoli Perygl Llifogydd ac Erydu Arfordirol yng Nghymru.....	9
Ffigur 5-1: Trosolwg o Rolau a Chyfrifoldebau FWMA (a addaswyd o'r Strategaeth Genedlaethol).....	13
Ffigur 5-2: Proses adrodd am ddigwyddiadau o fewn Cyngor Sir Gâr .....	15
Ffigur 8-1: Nodau ac amcanion strategol LFRMS Cyngor Sir Gâr .....	23
Ffigur 8-2: Nodau ac amcanion Strategaeth Genedlaethol FCERM Llywodraeth Cymru.....	24
Ffigur 9-1: Cyfeiriadau yn wynebu perygl llifogydd yn Sir Gaerfyrddin yn ôl math o ddefnydd a ffynhonnell perygl llifogydd. ....	27
Ffigur 10-1: 7 Ardal Basn Afon FCERM Sir Gaerfyrddin. ....	33
Ffigur 10-2: Nifer yr eiddo sy'n wynebu perygl llifogydd uchel o bob ffynhonnell llifogydd fesul ABA. ....	35
Ffigur 10-3: Nifer yr eiddo sy'n wynebu perygl llifogydd uchel o ffynonellau glawol ac afonol yn unig fesul ABA. ....	35

Ffigur 10-4: Nifer yr eiddo sy'n wynebu perygl llifogydd canolig o bob ffynhonnell llifogydd fesul ABA. ....	36
Ffigur 10-5: Nifer yr eiddo sy'n wynebu perygl llifogydd canolig o ffynonellau glawol ac afonol yn unig fesul ABA. ....	36

## Rhestr o Dablau

Tabl 5-1: Rolau partneriaid cyfrifol eraill .....	14
Tabl 6-1: Tabl o gamau a gymerwyd mewn ardaloedd perygl uwch (2019-2023). ...	20
Tabl 8-1: Nodau ac amcanion LFRMS FCERM Cyngor Sir Gâr.....	25
Tabl 9-1: Prif dderbynyddion perygl llifogydd yn Sir Gaerfyrddin.....	28
Tabl 9-2: Nifer yr eiddo o wahanol fathau sydd mewn perygl canolig o lifogydd glawol fesul Awdurdod Lleol ledled Cymru .....	29
Tabl 9-3: Nifer yr eiddo o wahanol fathau sydd mewn perygl canolig o lifogydd llanwol fesul Awdurdod Lleol ledled Cymru .....	29
Tabl 9-4: Nifer yr eiddo o wahanol fathau sydd mewn perygl canolig o lifogydd afonol fesul Awdurdod Lleol ledled Cymru .....	30
Tabl 9-5: Crynodeb o safle cenedlaethol perygl llifogydd Sir Gaerfyrddin o gymharu â gweddill Cymru (allan o 22).....	31
Tabl 11-1: Tabl yn dangos sut y bydd ein 10 mesur FCERM lleol yn cyflawni'r pump amcan FCERM LFRMS.....	37

# Geirfa

## Byrfoddau

Byrfodd	Ystyr	Byrfodd	Ystyr
AEP	Tebygolrwydd Digwyddiad Blyneddol	NFM	Rheoli Llifogydd yn Naturiol
BGI	Seilwaith Gwyrdd a Glas	NFU Cymru	Undeb Cenedlaethol Amaethwyr Cymru
CaRR	Cofrestr Cymunedau Mewn Perygl	CNC	Cyfoeth Naturiol Cymru
CSC	Cyngor Sir Gâr	ABA	Ardaloedd Basn Afon
CLA Cymru	Cymdeithas Tir a Busnesau Cefn Gwlad Cymru	RBMP	Cynllun Rheoli Basn Afon
CMT	Tîm Rheoli Corfforaethol	RMA	Awdurdodau Rheoli Risg
DCWW	Dŵr Cymru Welsh Water	PIMs	System Rheoli Perfformiad
FCERM	Cynllun Rheoli Perygl Llifogydd ac Erydu Arfordirol	PSB	Bwrdd Gwasanaethau Cyhoeddus
FIDO	Swyddog Digwyddiad Llifogydd ar Ddyletswydd	SAB	Corff Cymeradwyo Draenio Cynaliadwy
FMfP	Map Llifogydd ar gyfer Cynllunio	ACA	Ardal Cadwraeth Arbennig
FRMP	Cynllun Rheoli Perygl Llifogydd	SEA	Asesiad Amgylcheddol Strategol
FUW	Undeb Amaethwyr Cymru	SFCA	Asesiad Strategol o Ganlyniadau Llifogydd
FWMA	Deddf Rheoli Llifogydd a Dŵr (2010)	SINC	Safleoedd o Ddiddordeb ar gyfer Cadwraeth Natur
GIS	System Gwybodaeth Ddaearyddol	SMP2	Cynllun Rheoli Traethlin 2
HRA	Asesiad Rheoliadau Cynefinoedd	AGA	Ardal Gwarchodaeth Arbennig
CDLI	Cynllun Datblygu Lleol	SoDdGA	Safleoedd o Ddiddordeb Gwyddonol Arbennig
LFMRS	Strategaeth Leol ar gyfer Rheoli Perygl Llifogydd	SDCau	System Ddraenio Gynaliadwy
LLFA	Awdurdod Llifogydd Lleol Arweiniol	WCMC	Canolfan Monitro Arfordirol Cymru
LNR	Gwarchodfa Natur Leol	WFD	Y Gyfarwyddeb Fframwaith Dŵr
NBS	Atebion Ar Sail Natur		

## Diffiniadau

Gair	Ystyr
Ardaloedd Basn Afon (RBD)	Y brif uned ar gyfer rheoli basnau afonydd a ddiffinnir o dan Erthygl 3 o'r Gyfarwyddeb Fframwaith Dŵr
Atebion Ar Sail Natur (NBS)	Camau i fynd i'r afael â heriau cymdeithasol drwy warchod, dulliau rheoli cynaliadwy ac adfer ecosystemau, gan fod o fudd

<b>Gair</b>	<b>Ystyr</b>
	i fioamrywiaeth a llesiant dynol, darparu gwasanaethau ecosystemau ac ychwanegu gwerth at asedau cyfalaf naturiol
Awdurdod Llifogydd Lleol Arweiniol (LLFA)	Cynghorau sir ac awdurdodau unedol sy'n arwain y gwaith o reoli peryglon llifogydd lleol
Awdurdodau Rheoli Risg (RMA)	Diffinnir Awdurdod Rheoli Risg yng Nghymru gan Adran 6 o Ddeddf Rheoli Llifogydd a Dŵr 2010 fel Cyfoeth Naturiol Cymru (CNC); y 22 Awdurdod Lleol fel Awdurdodau Llifogydd Lleol Arweiniol (LLFA) ac awdurdodau priffyrdd; cwmnïau dŵr sy'n gweithredu yng Nghymru (y mae 4 ohonynt ar hyn o bryd); a Llywodraeth Cymru, fel yr awdurdod priffyrdd ar gyfer cefnffyrdd.
Basn afon	Ardal o dir sy'n cael ei ddraenio gan afon a'i llednentydd
Bioamrywiaeth	Diffinnir bioamrywiaeth gan Gonfensiwn Rhaglen Amgylcheddol y Cenhedloedd Unedig ar Amrywiaeth Fiolegol (CBD) fel yr amrywioldeb ymhlith organebau byw o bob ffynhonnell gan gynnwys ecosystemau daearol, morol a dyfrol eraill a'r cyfadeiladau ecolegol y maent yn rhan ohonynt, ymhlith pethau eraill; mae hyn yn cynnwys amrywiaeth o fewn rhywogaethau, rhwng rhywogaethau a'u swyddogaethau
Cofrestr Cymunedau Mewn Perygl (CaRR)	Cronfa ddata i ddarparu dull gwrthrychol o nodi risg a blaenoriaethu gweithgareddau rheoli perygl llifogydd ar lefel gymunedol Cymru gyfan
Corff Cymeradwyo Draenio Cynaliadwy (SAB)	Gwasanaeth a ddarperir gan yr Awdurdod Lleol er mwyn sicrhau bod cynigion draenio ar gyfer pob datblygiad newydd o 2 eiddo o leiaf NEU dros 100 m <sup>2</sup> o arwynebedd adeiladu yn addas i'r diben, wedi'u dylunio a'u hadeiladu yn unol â'r Safonau Cenedlaethol ar gyfer Draenio Cynaliadwy a gyhoeddwyd gan Weinidogion Cymru
Cwrs dŵr cyffredin	Cwrs dŵr nad yw'n rhan o brif afon
Cyfoeth Naturiol Cymru (CNC)	Corff a Noddir gan Lywodraeth Cymru sy'n gofalu am yr amgylchedd a pherygl llifogydd yng Nghymru
Dalgylch	Ardal lle mae'r glawiad yn draenio i un cwrs dŵr
Deddf Draenio Tir 1991	Deddfwriaeth sy'n nodi'r hawliau a'r cyfrifoldebau mewn perthynas â draenio tir, gan gynnwys tirlfeddianwyr preifat, Awdurdodau Lleol, Awdurdodau Priffyrdd a Byrddau Draenio Mewnol
Deddf Rheoli Llifogydd a Dŵr 2010	Yn darparu deddfwriaeth ar gyfer y weithred o reoli risgiau sy'n gysylltiedig â llifogydd ac erydu arfordirol. Mae'n atgyfnerthu'r angen i reoli llifogydd yn gyfannol ac mewn modd cynaliadwy
Dŵr daear	Dŵr yn llifo neu'n casglu o dan y ddaear yn y pridd neu mewn mandyllau ac agennau mewn craig
Erydu arfordirol	Erydu neu draul ar yr arfordir, fel arfer oherwydd effaith y gwynt neu'r tonnau
Gwaith cyfalaf	Gwaith adeiladu ar gyfer seilwaith newydd a gwell, e.e. amddiffynfeydd rhag llifogydd, a ddarperir fel arfer drwy gyllid cyfalaf gan lywodraeth genedlaethol neu leol.

<b>Gair</b>	<b>Ystyr</b>
Llifogydd afonol	Math o lifogydd sy'n digwydd pan fydd lefel y dŵr mewn afon, llyn neu nant yn codi ac yn gorlifo i'r tir cyfagos
Llifogydd dŵr daear	Math o lifogydd sy'n digwydd pan fo lefelau dŵr yn y ddaear yn codi uwchlaw'r wyneb naturiol
Llifogydd dŵr wyneb (glawol).	Math o lifogydd sy'n digwydd pan fo dŵr ffo wyneb yn fwy na gallu'r systemau draenio i'w symud
Prif afon	Fel arfer afon neu nant fwy o faint, a ddiffinnir yn y gyfraith fel y dangosir ar Fap Prif Afonydd. Mae gan Cyfoeth Naturiol Cymru gyfrifoldeb a phwerau dros y rhain yng Nghymru.
Rheoli perygl llifogydd	Yn ymdrin â thebygolrwydd a chanlyniadau llifogydd ac yn ceisio newid y ffactorau hyn i leihau'r perygl llifogydd i bobl, eiddo a'r amgylchedd
Rheoli risgiau	Gweithgareddau neu strategaethau a gyflawnir i ddadansoddi, asesu a lleihau'r perygl llifogydd mewn ardal
Risg llifogydd	Tebygolrwydd llifogydd a'r canlyniadau pan fydd llifogydd yn digwydd
Seilwaith Gwyrdd a Glas	Diffinnir y Seilwaith Gwyrdd a Glas (BGI) gan y Comisiwn Ewropeaidd fel 'rhwydweithiau wedi'u cynllunio'n strategol o ardaloedd naturiol a lled-naturiol gyda nodweddion amgylcheddol eraill wedi'u dylunio a'u rheoli i ddarparu ystod eang o wasanaethau ecosystemau'
System Ddraenio Gynaliadwy (SDCau)	Systemau a gynlluniwyd i reoli dŵr storm yn lleol drwy ddyngwared prosesau a phatrymau draenio naturiol
Tebygolrwydd Gormodiant Blynyddol (AEP)	Ffordd o ddiffinio'r tebygolrwydd y bydd llifogydd yn digwydd. E.e. Mae gan lifogydd ag AEP o 1% debygolrwydd o un mewn cant o ragori mewn unrhyw flwyddyn

# 1 Rhagair

Fel cymdeithas, rydym yn wynebu argyfwng hinsawdd, a'n cyfrifoldeb ni yw cymryd camau rhagweithiol i amddiffyn ein cymunedau a lleihau'r dinistr posibl a achosir gan lifogydd ac erydu arfordirol.

Wrth i ni ymdrechu i reoli perygl llifogydd ac erydu arfordirol yn effeithiol, mae Cyngor Sir Gâr (CSC) yn cydnabod bod angen meithrin cadernid cymunedol ehangach. Gan ymgysylltu â'n cymunedau a'u grymuso, gyda'n gilydd gallwn adeiladu cymdeithas fwy cadarn sydd wedi'i pharatoi'n well i wrthsefyll effeithiau newid hinsawdd. Mae'r Strategaeth Leol ar gyfer Rheoli Perygl Llifogydd hon yn pwysleisio cydweithio a chyfranogi, gan gydnabod fod gweithredu unigol yn cyfrannu at gadernid cyffredinol ein cymuned gyfan.

At hynny, rydym yn deall arwyddocâd alinio ein dulliau rheoli perygl llifogydd a'n hymyriadau addasu arfordirol gyda'r amgylchedd naturiol. Rhaid i'n hymyriadau gyfoethogi'r tirlun naturiol, a chyd-fynd â natur i gynnig nifer o fuddion a gwella llesiant cyffredinol ein cymunedau a chenedlaethau'r dyfodol. Drwy ddatblygu'r ffordd hon o weithio, byddwn nid yn unig yn lliniaru rhag perygl llifogydd ond byddwn hefyd yn creu cynefinoedd ac yn cryfhau bioamrywiaeth a fydd yn cyfoethogi bywydau ein holl ddinasyddion ac yn hyrwyddo gwell iechyd a llesiant.

Fodd bynnag, mae'n rhaid i ni gydnabod y cyfyngiadau ariannol a wynebwn ar hyn o bryd wrth geisio cyflawni cynlluniau mor uchelgeisiol. Wrth i'n hadnoddau fynd yn fwyfwy prin, mae'n hollbwysig ein bod yn chwilio am atebion blaengar ac yn datblygu partneriaethau i wneud ein gwaith yn fwy effeithiol. Wrth wneud hynny, mae'n rhaid i ni sicrhau bod ein hadnoddau cyfyngedig yn cael eu blaenoriaethu yn y cymunedau hynny sy'n wynebu'r perygl mwyaf a'n bod yn cael y canlyniadau gorau posibl.

Gan edrych ymlaen at 2030, rydym yn cydnabod pwysigrwydd cael cymunedau i arwain gwaith rheoli peryglon ac addasu arfordirol. Mae gan ein dinasyddion a'n busnesau ddealltwriaeth, profiad a gwybodaeth werthfawr am eu cymuned, ac mae'n hollbwysig ein bod yn defnyddio'r wybodaeth gyfoethog hon. Drwy gynnwys ein cymunedau a'n busnesau ym mhob cam o'r broses gwneud penderfyniadau, gallwn greu atebion a strategaethau pwrpasol sydd wedi'u gwreiddio mewn anghenion a dyheadau lleol.

Er mwyn cyflawni ein nodau, mae'n rhaid i ni hefyd annog ein dinasyddion a busnesau i ddarparu mwy o wybodaeth. Drwy feithrin diwylliant o gydweithio, tryloywder a

gweithredu'n agored, gallwn fanteisio ar ddoethineb ac arbenigedd ein hamrywiol randdeiliaid, a thrwy hynny wella effeithlonrwydd ein mesurau a'n camau gweithredu.

Yn olaf, mae'n rhaid i ni gydnabod arwyddocâd partneriaethau strategol gydag Awdurdodau Rheoli Perygl (RMAs) eraill. Bydd cydweithio ar raddfa dalgylchoedd yn caniatáu i ni gronni ein hadnoddau, ein harbenigedd a'n gwybodaeth, ac yn ein galluogi i fynd i'r afael â pherygl llifogydd ac erydu arfordirol yn fwy effeithiol ac effeithlon. Hefyd, drwy gydweithio ag RMAs eraill, gallwn sicrhau canlyniadau gwell i gymunedau drwy lefel uwch o reoli perygl ar gyfer ein cymunedau a chyflawni ein cyd amcanion yn well.

I gloi, mae'r strategaeth rheoli perygl llifogydd newydd hon yn ymgorffori ein hymrwymiad i reoli newid hinsawdd, hyrwyddo cadernid a llesiant cymunedol, a chyfoethogi'r amgylchedd naturiol drwy atebion ar sail natur. Drwy fabwysiadu dull dan arweiniad cymunedau, cydweithio ag ystod eang o bartneriaid a gwneud y defnydd gorau o'n hadnoddau, ymdrechwn i adeiladu dyfodol cynaliadwy diogel a ffyniannus i bawb Dim ond gyda'n gilydd y gallwn weithio'n ffordd drwy heriau newid hinsawdd a grymuso ein cymunedau i liniaru eu perygl llifogydd, a hyrwyddo cymuned fwy cadarn gyda gwell iechyd a llesiant.

## 2 Cyflwyniad

### 2.1 Yr angen am Strategaeth Leol

Mae Deddf Rheoli Llifogydd a Dŵr 2010 yn mynnu bod pob un o'r 22 Awdurdod Llifogydd Lleol Arweiniol (LLFA) yng Nghymru yn cynhyrchu Strategaeth Leol ar gyfer Rheoli Perygl Llifogydd (LFRMS). Mae pob LFRMS yn cyd-fynd â [Strategaeth Genedlaethol ar gyfer Rheoli Perygl Llifogydd ac Erydu Arfordirol](#) (FCERM) yng Nghymru (Strategaeth Genedlaethol), sy'n nodi bod mwy na 245,000 eiddo ledled Cymru yn wynebu perygl llifogydd o afonydd, y môr a dŵr wyneb, a bod bron i 400 eiddo hefyd yn wynebu perygl erydu arfordirol. Mae'r Strategaeth Genedlaethol yn esbonio, wrth i'r hinsawdd newid, y gallwn ddisgwyl i'r peryglon hynny gynyddu, gyda llifogydd mwy rheolaidd a difrifol, lefelau'r môr yn codi a phroses erydu arfordirol yn cyflymu.

Mae'r Strategaeth Genedlaethol yn amlinellu'r cyd-destun polisi a deddfwriaethol ar gyfer gweithgareddau FCERM yng Nghymru. Mae Rheoliadau Perygl Llifogydd 2009 (a ddirymwyd fel rhan o Ddeddf Deddfwriaeth yr UE a Ddargedwir ar 31 Rhagfyr 2023) yn nodi fframwaith ar gyfer rheoli perygl llifogydd yn effeithiol yng Nghymru a Lloegr. O dan y rheoliadau hyn, mae gan Cyfoeth Naturiol Cymru (CNC) ddyletswydd i gynhyrchu Cynllun Rheoli Perygl Llifogydd cenedlaethol (FRMP), sy'n ymdrin â llifogydd o afonydd, cronfeydd dŵr a'r môr. Mae gan ALILIA ddyletswydd i gynhyrchu FRMP lleol i gwmpasu llifogydd o ddŵr wyneb a chysiau dŵr llai.

Mae Awdurdodau Rheoli Perygl (RMAs) gwahanol yng Nghymru yn gyfrifol am ffynonellau gwahanol o berygl llifogydd. Mae awdurdodau LLFA yn gyfrifol am "berylg llifogydd lleol".

**Yn Sir Gaerfyrddin, perygl llifogydd lleol yw llifogydd o'r ffynonellau canlynol:**

- **Dŵr wyneb ffo;**
- **Dŵr daear;**
- **Cysiau dŵr cyffredin (cysiau dŵr llai gan amlaf).**

*Ffigur 2-1: Ffynonellau perygl llifogydd lleol yn Sir Gaerfyrddin*

Mae'r LFRMS hwn yn canolbwyntio ar nodi a rheoli'r ffynonellau lleol hyn o berygl llifogydd. Gan fod gan Sir Gaerfyrddin 90km o arfordir, mae'r LFRMS hefyd yn ystyried

rheoli perygl llifogydd ac erydu o'r môr.<sup>1</sup> I gael rhagor o fanylion am reoli erydiad arfordirol, cyfeiriwch at y Cynllun Rheoli Traethlin yn Adran 5.5.5.

## 2.2 Diben ein LFRMS

Gwnaethom gyhoeddi ein LFRMS cyntaf ym mis Mai 2013,<sup>2</sup> gan gyflwyno ein dull trosfwaol o reoli perygl llifogydd yn Sir Gaerfyrddin.

Ynghyd â'n strategaeth, gwnaethom ddatblygu a chyhoeddi cynllun rheoli perygl llifogydd (FRMP).<sup>3</sup> Roedd yr FRMP yn werthusiad manylach ar lefel wardiau etholiadol, ac o'r dadansoddiad hwnnw cafodd hanner cant o ardaloedd perygl uchel eu gwerthuso ymhellach.

Y ddogfen hon yw ein hail LFRMS. Er ein bod wedi cyhoeddi'r LFRMS a'r FRMP ar wahân yn y gorffennol (Mai 2013 a Mai 2019, yn y drefn honno), bydd cysylltiadau agosach rhwng ail fersiynau pob dogfen a chânt eu cyhoeddi er mwyn gwella dealltwriaeth a thryloywder, ac i sicrhau cysondeb ar draws y ddwy ddogfen.

Bydd y dogfennau hyn yn esbonio sut fydd llifogydd yn cael eu rheoli ar draws Sir Gaerfyrddin, gan gyd-fynd ag amcanion, mesurau, polisïau lleol a strategaethau cenedlaethol.

## 2.3 Targedau o fewn yr LFRMS hwn – Amcanion, Mesurau a Chamau Gweithredu

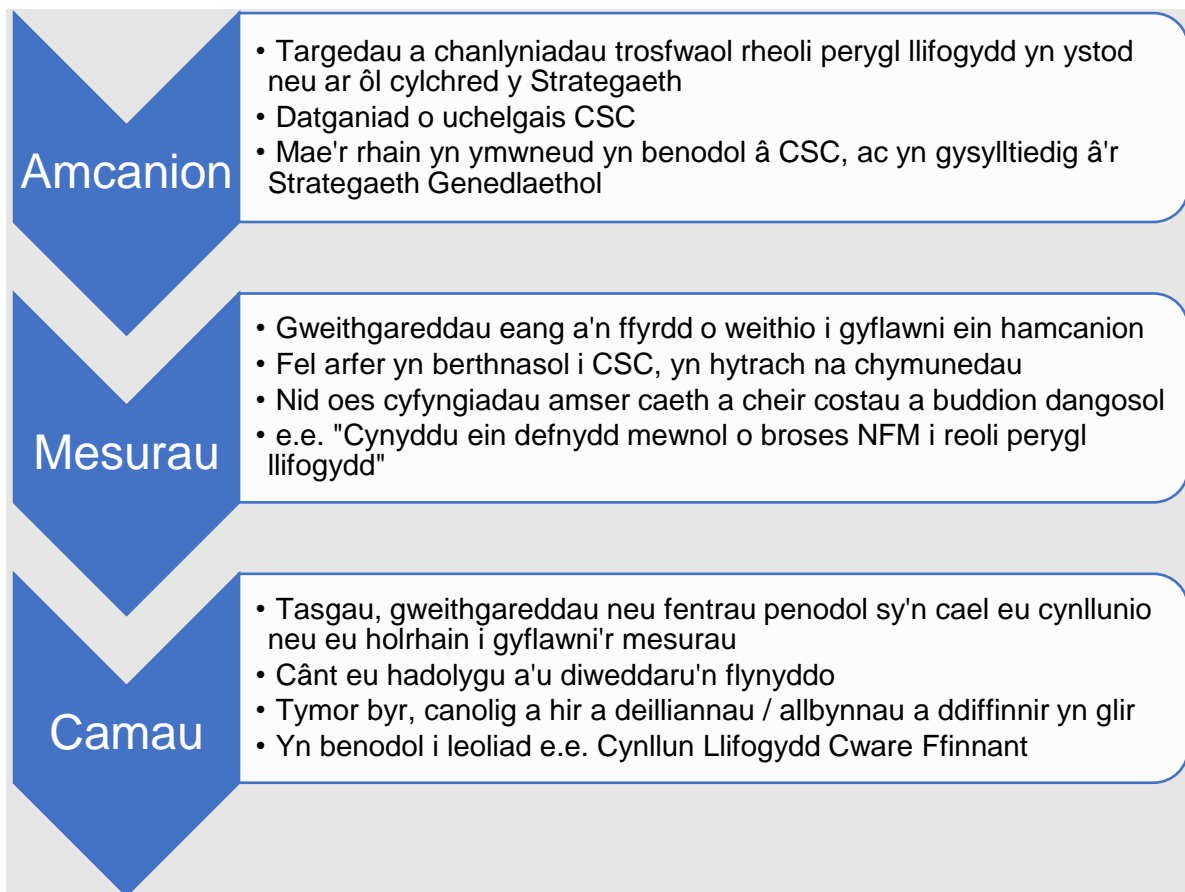
Mae'r LFRMS hwn yn nodi ein Hamcanion, ein Mesurau a'n Camau Gweithredu ar gyfer rheoli perygl llifogydd. Mae'r tri grŵp hwn yn darparu lefelau gwahanol o fanylder ar sut fydd perygl llifogydd yn cael ei reoli. Ceir crynodeb o ystyr pob un isod yn Ffigur 2-2.

---

<sup>1</sup> Amlinellir dulliau rheoli llifogydd ac erydu arfordirol ar hyd arfordir Sir Gaerfyrddin yn llawnach yng Nghynllun Rheoli Traethlin Trwyn Larnog i Benrhyn Santes Anne SMP2. [Home | Save Our Shores](#)

<sup>2</sup> [Strategaeth a Chynllun Rheoli Perygl Llifogydd \(llyw.cymru\)](#)

<sup>3</sup> [Strategaeth a Chynllun Rheoli Perygl Llifogydd \(llyw.cymru\)](#)



Ffigur 2-2: Sut y bydd amcanion, nodau a mesurau yn cael eu defnyddio i gyflawni ein LFRMS.

## 2.4 Strwythur yr LFRMS hwn

Trefnir y ddogfen hon fel a ganlyn:

- Mae **Pennod 3: Sut mae'r LFRMS hwn yn ymateb i newid hinsawdd** yn rhoi trosolwg o sut mae'r LFRMS hwn yn ymateb i newid hinsawdd.
- Mae **Pennod 4: Cydlyn** yn crynhoi sut mae'r Strategaeth Leol hon yn alinio gyda'n cynlluniau strategol eraill.
- Mae **Pennod 5: Rolau a chyfrifoldebau ar gyfer rheoli perygl llifogydd** yn nodi'r rolau a chyfrifoldebau ar gyfer rheoli perygl llifogydd yn Sir Gaerfyrddin.
- Mae **Pennod 6: Ein cynnydd ers FRMP-1 (2019-2023)** yn nodi ein cynnydd ers ein cynllun rheoli perygl llifogydd cyntaf.
- Mae **Pennod 7:**

- **Llifogydd Hanesyddol yn Sir Gaerfyrddin** yn trafod llifogydd hanesyddol yn Sir Gaerfyrddin.
- Mae **Pennod 8: Amcanion Strategol** yn disgrifio ein hamcanion strategol neu uchelgeisiau ar gyfer rheoli perygl llifogydd dros y blynyddoedd nesaf, a sut maent yn alinio â'r amcanion a amlinellir yn y Strategaeth Genedlaethol.
- Mae **Pennod 9: Beth yw'r perygl o lifogydd yn Sir Gaerfyrddin?** yn cyflwyno asesiad strategol o berygl llifogydd ar draws Sir Gaerfyrddin.
- Mae **Pennod 10: Perygl llifogydd yn eich Ardaloedd Basn Afon** yn cyflwyno asesiad strategol o berygl llifogydd yn Sir Gaerfyrddin, ar lefel ardal.
- Mae **Pennod 11: Mesurau i reoli perygl llifogydd ar draws Sir Gaerfyrddin** yn nodi ein mesurau rheoli perygl llifogydd. Mae'r rhain yn weithgareddau a ffyrdd o weithio bras sy'n ein helpu i gyflawni ein Hamcanion Strategol.
- Mae **Pennod 12: Camau i reoli perygl llifogydd ar draws Sir Gaerfyrddin** yn disgrifio sut y byddwn yn defnyddio cynllun rheoli perygl llifogydd i gyflawni ein mesurau.
- Mae **Pennod 13: Ariannu a Blaenoriaethu** yn nodi ein cyllid a'n blaenoriaethau.
- Mae **Pennod 14: Aseidiadau Amgylcheddol** yn nodi pa Aseidiadau Amgylcheddol fydd yn mynd gyda'r ddogfen hon i sicrhau ein bod yn cydymffurfio â'n dyletswyddau a chyfrifoldebau o dan Ddeddf yr Amgylchedd.
- Mae **Pennod 15: Monitro Cynnydd** yn disgrifio sut y byddwn yn mesur ac yn monitro ein cynnydd wrth gyflawni'r amcanion, y mesurau a'r camau a amlinellir yn yr LFRMS hwn.

## 3 Sut mae'r LFRMS hwn yn ymateb i newid hinsawdd

### 3.1 Perygl newid hinsawdd yn ein hardal

Y Senedd oedd y Senedd gyntaf yn y byd i gyhoeddi argyfwng hinsawdd. Mae newid hinsawdd yn debygol o gynyddu perygl llifogydd ar draws Cymru, drwy ddigwyddiadau glaw amlach a thrymach, lefel y môr yn codi ac ymchwyddiadau stormydd arfordirol.

Mae Cyngor Sir Gâr wedi ymrwymo i fynd i'r afael â newid hinsawdd ac rydym yn cydnabod bod gennym rôl arwyddocaol i'w chwarae yn lleihau ymhellach ein hallyriadau tŷ gwydr ein hunain a chynnig arweiniad i annog trigolion, busnesau a sefydliadau eraill gymryd camau i leihau eu hól troed carbon hwythau.

Un o flaenoriaethau thematig y Cyngor yw "Datgarboneiddio ac Argyfwng Natur". Mae'r amgylchedd naturiol yn elfen graidd o ddatblygu cynaliadwy ac rydym wedi ymrwymo i fynd i'r afael ag argyfyngau hinsawdd a natur.

Ym mis Chwefror 2019, gwnaethom ddatgan argyfwng hinsawdd, gan wneud ymrwymiad i ddod yr awdurdod lleol carbon sero net cyntaf erbyn 2030. Ers hynny, ni oedd yr Awdurdod Lleol cyntaf yng Nghymru i gyhoeddi [Cynllun Gweithredu Carbon Sero Net](#),<sup>4</sup> a gymeradwywyd gan y Cyngor llawn ym mis Chwefror 2020.

Rydym yn gweithio mewn ffordd bragmataidd er mwyn dod yn awdurdod lleol carbon sero net erbyn 2030, gan ganolbwyntio yn y lle cyntaf ar ein hól troed carbon mesuradwy. Nid yw hynny'n golygu na fyddwn yn cymryd camau eraill i fynd i'r afael â'r argyfwng hinsawdd, sy'n cael eu cyflawni ar draws adrannau'r Cyngor.

Ym mis Chwefror 2022, cyhoeddodd y Cyngor argyfwng natur hefyd er mwyn lliniaru'r dirywiad yn ein ffawna a fflora naturiol.

Bydd yr LFRMS hwn yn helpu i liniaru rhag rhai o effeithiau'r argyfyngau hinsawdd a natur yn ein hardal. Bydd yr amcanion, y mesurau a'r camau y mae'n eu nodi yn ein helpu i leihau perygl llifogydd lle y gallwn, yn ogystal ag addasu ein cymunedau a seilwaith i sicrhau y gall wrthsefyll effeithiau llifogydd yn well pan fyddant yn digwydd.

---

<sup>4</sup> Llwybr tuag at ddod yn Awdurdod Lleol Carbon Sero-net: Strategaeth Cyngor Sir Gâr (Chwefror 2020).

### 3.2 Sut mae ein LFRMS yn mynd i'r afael â'r peryglon hyn

Mae'r rhestr isod, er nad yn hollgynhwysol, yn cofnodi sut y bydd ein gweithgareddau FCERM yn ceisio cael effaith gadarnhaol ar newid hinsawdd.

- Byddwn yn defnyddio'r Map Llifogydd ar gyfer Cynllunio wrth gynnal asesiadau perygl llifogydd (gan gynnwys lwfansau newid hinsawdd).
- Byddwn yn defnyddio canllawiau Llywodraeth Cymru ar [Ymaddasu i Newid yn yr Hinsawdd](#)<sup>5</sup> gyda lwfansau newid hinsawdd ar gyfer dylunio cynlluniau FCERM.
- Byddwn yn datblygu ac yn hyrwyddo cynlluniau naturiol ar gyfer rheoli llifogydd FCERM ac atebion ar sail natur i leihau ôl troed carbon ein gwaith cyfalaf.
- Byddwn yn gwneud ymyriadau FCERM ochr yn ochr ac yn mewn cydweithrediad â'n:
  - Strategaeth Coed a Choetiroedd
  - Strategaeth Seilwaith Glas a Gwyrdd
  - Strategaeth Ffosffadau a Nitradau
  - [Cynllun Datblygu Lleol \(CDLI\)](#)
- Byddwn yn sicrhau bod ein hymyriadau FCERM yn cefnogi adferiad bioamrywiaeth yn unol â [Chynllun Gweithredu Adfer Natur Lleol](#) Cyngor Sir Gâr.
- Byddwn yn parhau i weithio gyda Chanolfan Monitro Arfordirol Cymru (WCMC) a Grŵp Peirianeg Arfordirol Abertawe a Bae Caerfyrddin i gymryd y camau yng Nghynllun Rheoli Traethlin (SMP) 2, ond hefyd i fonitro a datblygu dealltwriaeth a chorff tystiolaeth o sut mae ein harfordir yn newid.
- Byddwn yn cydweithio â Bwrdd Gwasanaethau Cyhoeddus Sir Gaerfyrddin (BGC) i gysoni ein mentrau â'r Asesiad a Chynllun Llesiant ar gyfer 2023-28 a'r pecyn gwaith Asesiad o Risgiau Newid Hinsawdd.
- Byddwn yn gweithio gyda chyd Asiantaethau Rheoli Perygl (RMAs) megis CNC a Dŵr Cymru.
- Byddwn yn sicrhau bod pob datblygiad newydd yn dilyn y canllawiau diweddaraf ar ddylunio draeniad cynaliadwy ac yn darparu ar gyfer newid hinsawdd.

---

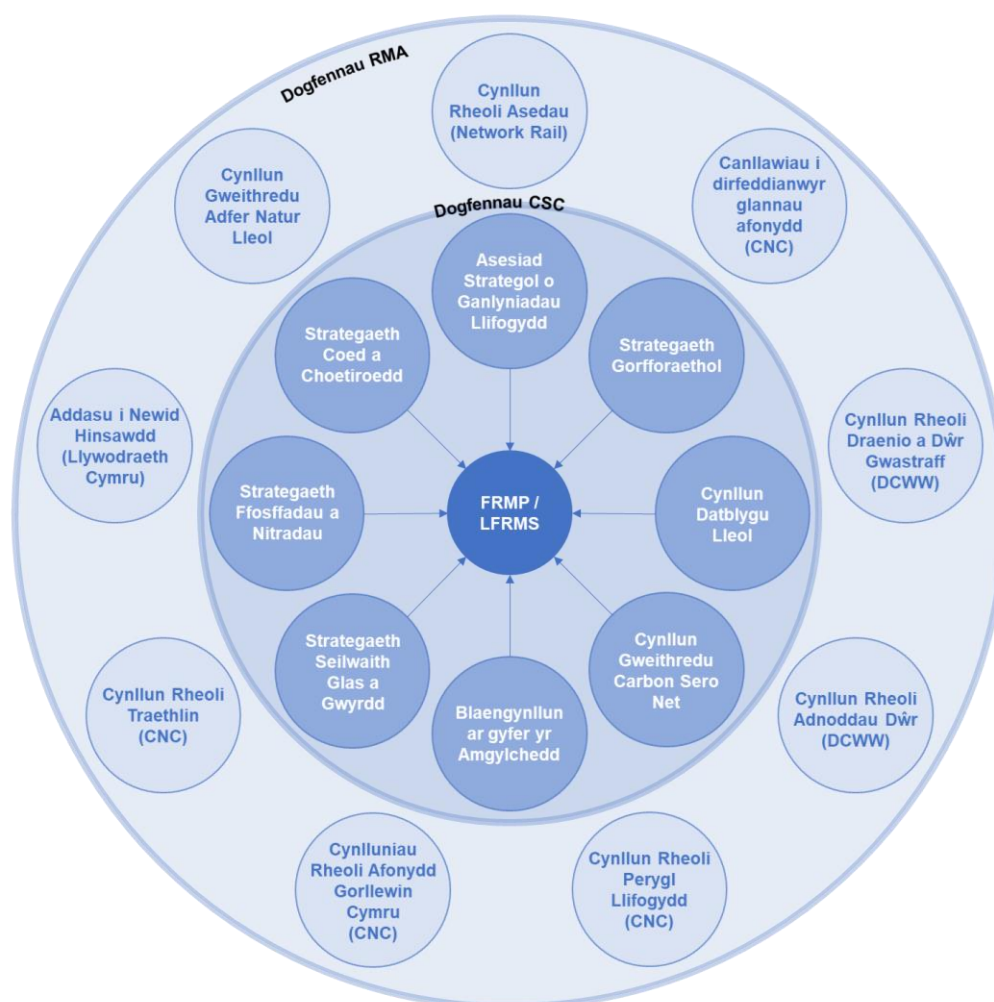
<sup>5</sup> Llywodraeth Cymru, 2022, Ymaddasu i Newid yn yr Hinsawdd: Canllawiau ar gyfer Awdurdodau Rheoli Perygl Llifogydd ac Erydu Arfordirol yng Nghymru

## 4 Cydlynu

### 4.1 Sut mae'r LFRMS hwn yn alinio â chynlluniau strategol Cyngor Sir Gâr a chynlluniau strategol eraill Caerfyrddin

Datblygwyd yr LFRMS hwn ar y cyd â phrosesau cynllunio strategol a chynlluniau RMAs a phartneriaid eraill. Ceir crynodeb o hyn isod yn Ffigur 4-1:

- [Cynlluniau Rheoli Basnau Afonydd Gorllewin Cymru](#) (CNC)
- [Cynlluniau Rheoli Perygl Llifogydd Cenedlaethol](#) (CNC)
- [Cynllun Rheoli Adnoddau Dŵr](#) (DCWW)
- [Cynlluniau Rheoli Draenio a Dŵr Gwastraff](#) (DCWW)
- [Cynllun Rheoli Asedau](#) (Network Rail)



Ffigur 4-1: Dogfennau Cyngor Sir Gâr ac RMA yn mewnbwnu i LFRMS Rheoli Perygl Llifogydd ac Erydu Arfordirol yng Nghymru

## 4.2 Cydlynu ag eraill

Rydym wedi ymrwymo i weithio mewn partneriaeth ag RMAs, cymunedau lleol, mudiadau busnes a'r trydydd sector i gyflawni ein nodau a deilliannau FCERM

Rydym yn mabwysiadu dull seiliedig ar ddalgylchoedd o reoli perygl llifogydd yn Sir Gaerfyrddin yn unol â'n RMAs partner. Ein nod yw hyrwyddo blaengynllunio a dull holistaidd, thematig o ymdrin â'r FCERM sy'n hyrwyddo cydweithio, wrth ddarparu buddion cymdeithasol, economaidd ac amgylcheddol ehangach ar yr un pryd. Bydd gweithredu mesurau Rheoli Llifogydd yn Naturiol (NFM), atebion ar sail natur (NBS) a draenio cynaliadwy (SDCau) yn rhan fawr o'n hymrwymiad i weithio'n agos â sefydliadau partner.

Byddwn yn parhau i gydlynu'r gwaith o gyflawni ein hamcanion, ein mesurau a'n camau gweithredu drwy weithgareddau ymgynghori ac ymgysylltu yn y dyfodol ag RMAs, yn enwedig wrth ddatblygu ein cynlluniau rheoli llifogydd a dŵr diwedddaredig.

Rydym hefyd yn cydnabod pwysigrwydd cryfhau ein LFRMS gan ddefnyddio cyfraniad a gwybodaeth y cyhoedd. I'r perwyl hwnnw, rydym wedi cynnal gweithgareddau ymgynghori ac ymgysylltu â'r cyhoedd wrth ddatblygu'r LFRMS hwn. Trafodir manylion a deilliannau gweithgareddau ymgynghori ac ymgysylltu yn Atodiad A.

## 5 Rolau a chyfrifoldebau ar gyfer rheoli perygl llifogydd

Caiff perygl llifogydd yn Sir Gaerfyrddin ei reoli gan sawl corff, yn dibynnu ar ffynhonnell y llifogydd. Mae Cyngor Sir Gâr, sef yr LLFA, yn gyfrifol am berygl llifogydd lleol fel y'i diffinnir yn 2.1, ac mae hefyd yn rheoli elfennau o lifogydd llanwol ac erydu arfordirol mewn partneriaeth â CNC. Cyngor Sir Gâr sy'n gyfrifol am rannau o'r rhwydwaith carthffosiaeth sy'n gwasanaethu ein stoc eiddo a thai.

### 5.1 Ffynonellau llifogydd a'r prif bwyntiau cyswllt

#### 5.1.1 Llifogydd dŵr wyneb

Mae hyn yn digwydd pan mae glawiad trwm yn drech na gallu'r rhwydweithiau draenio lleol a'r tir i'w amsugno. Gall hyn olygu y bydd dŵr yn llifo ar draws y ddaear ac yn cronni ar dir isel. Fel arfer, mae'r math hwn o lifogydd yn cael eu hachosi gan lawiad trwm am gyfnod byr ac mae'n aml yn lleol iawn ac yn digwydd yn ddirybudd, sy'n ei gwneud yn anodd ei ragweld, er bod tir isel mewn rhai ardaloedd yn cael eu heffeithio'n aml.

Dylid rhoi gwybod i Gyngor Sir Gâr am faterion llifogydd dŵr wyneb [yma](#).

#### 5.1.2 Llifogydd dŵr daear

Mae hyn yn digwydd pan fo'r tir yn mynd yn ddirlawn a dŵr yn codi i lefel y ddaear, neu pan fo dŵr yn llifo o ffynhonnau arferol. Rydym yn gweld mwy a mwy o broblemau llifogydd dŵr daear, gerddi gwlyb neu dan ddŵr a ffynhonnau'n gorlifo. Gall y llifogydd hyn ddirybydd yn amlach wedi cyfnodau hir o law yn yr hydref a'r gwanwyn.

Dylid rhoi gwybod i Gyngor Sir Gâr am lifogydd dŵr daear [yma](#).

#### 5.1.3 Cyrsiau dŵr cyffredin

Diffinnir y rhain yn gyrsiau dŵr nad ydynt yn brif afon, fel y'u diffiniwyd ar fap prif afonydd. Mae'r diffiniad o gwrs dŵr yn eang, ond bydd y rhan fwyaf o nentydd, ffosydd ac afonydd yn Sir Gaerfyrddin yn gyrsiau dŵr cyffredin.

Mae llifogydd o gyrsiau dŵr cyffredin yn digwydd oherwydd bod llifoedd mewn cwrs dŵr yn drech na'u capasiti, sy'n gallu arwain at fynd dros ben a/neu chwalu amddiffynfeydd llifogydd ar ôl glaw trwm. Gellir ei achosi hefyd gan falurion yn creu rhwystrau yn y seilwaith.

Dylid rhoi gwybod i Gyngor Sir Gâr am faterion llifogydd cyrsiau dŵr cyffredin [yma](#).

#### 5.1.4 Prif afonydd

Caiff prif afonydd eu dosbarthu a'u rheoli gan CNC a gellir eu gweld ar-lein [yma](#). Gellir dweud yn gyffredinol mai'r rhain yw'r afonydd mwyaf yn Sir Gaerfyrddin (e.e. Afon Teifi, Afon Tywi, Afon Cothi, Afon Llŵchwr, Afon Aman ac ati) ond mae eu darnau uchaf fel arfer yn gyrsiau dŵr cyffredin.

Mae llifogydd o brif afonydd yn digwydd oherwydd bod llifoedd mewn cwrs dŵr yn drech na'u capasiti, sy'n arwain at fynd dros ben a/neu chwalu amddiffynfeydd llifogydd.

Dylid rhoi gwybod i CNC am faterion prif afonydd [yma](#) neu drwy ffonio 03000 65 3000.

#### 5.1.5 Llifogydd llanw ac arfordirol

Gall llifogydd llanw ddigwydd ar yr arfordir neu mewn aberoedd a rhannau isaf afonydd. Efallai y bydd penllanw yn y gwanwyn yn weddol ragweladwy, ond gall amodau tywydd greu ymchwyddiadau storm sy'n ychwanegu'n sylweddol at lefelau dŵr. Disgwylir i lefelau llanw ac amllder ymchwydd storm gynyddu yn y dyfodol. Mae'n bosibl y bydd llifogydd afonol hefyd yn cynyddu drwy achosi loc fôr wrth geg yr afon.

Mae llifogydd arfordirol yn gysylltiedig â phenllanw ond mae hefyd yn cynnwys effeithiau ychwanegol gwyntoedd a thonau. Gall hefyd ryngweithio ag effaith erydiad arfordirol a'i gwaethygu.

Dylid rhoi gwybod i CNC am lifogydd a achoswyd gan y môr [yma](#) neu drwy ffonio 03000 65 3000.

#### 5.1.6 Llifogydd mewn carthffosydd

Cyfrifoldeb perchnogion asedau yw carthffosydd. Gan amlaf yn Sir Gaerfyrddin bydd hynny'n golygu Dŵr Cymru, ond bydd systemau preifat yn gyfrifoldeb eu perchnogion neu'r sawl sy'n cael budd ohonynt. Gellir cael dŵr wyneb a/neu garthffosydd brwnt. Fel arfer, mae llifogydd o'r systemau hyn yn digwydd oherwydd rhwystr neu ddifrod, ond gallant ddigwydd hefyd oherwydd materion capasiti a achosir gan ormod o ddŵr wyneb yn mynd i mewn i'r rhwydwaith draenio ac yn gorlenwi'r capasiti.

Dylid rhoi gwybod am lifogydd carthffosiaeth i Dŵr Cymru yn y lle cyntaf [yma](#).

#### 5.1.7 Llifogydd ar Briffyrdd

Mae llifogydd ar briffyrdd yn digwydd pan fo dŵr yn cronni ar y ffordd gerbydau neu'r llwybr cerdded, neu pan fo gylliau a cheuffosydd y briffordd yn methu cymryd cymaint

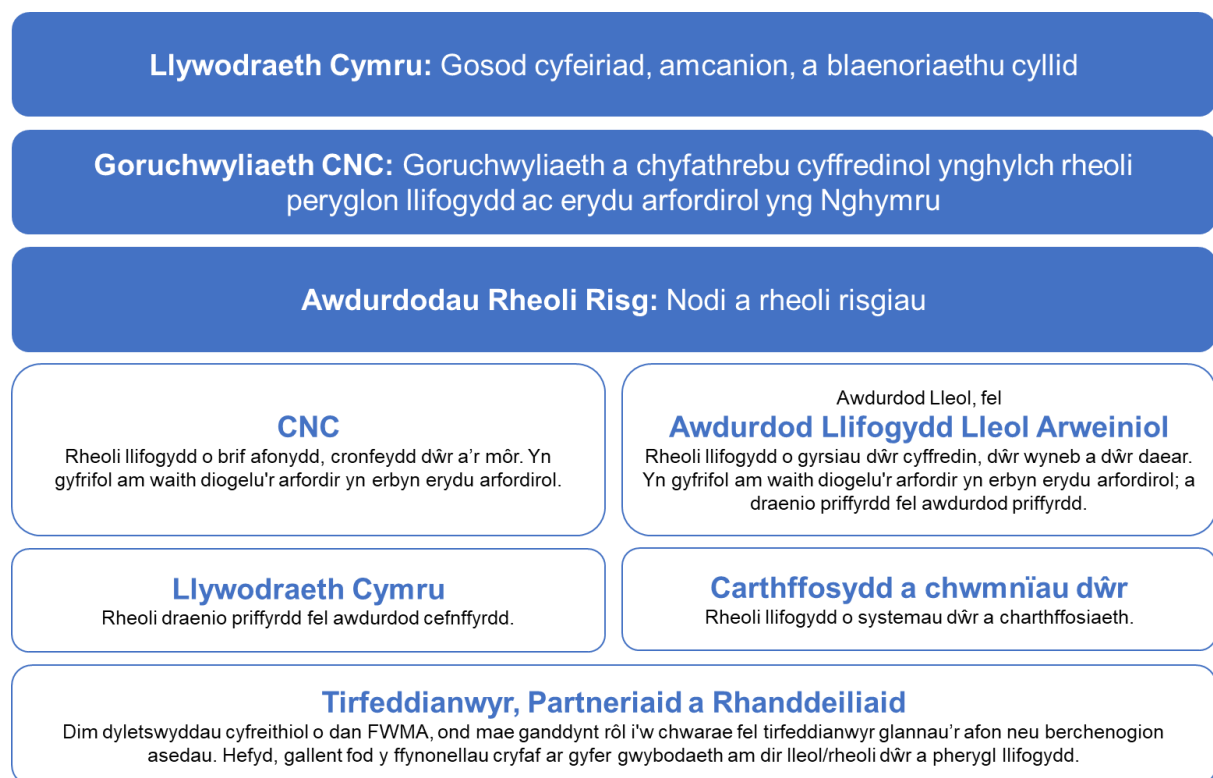
o ddŵr. Mae rhwystrau a gorchudd concrit yn un o brif achosion llifogydd ar briffyrdd ac yn ystod colli dail yr hydref, cawn nifer sylweddol o ddigwyddiadau yn ystod y cyfnod hwn. Hon yw'r broblem fwyaf cyffredin a adroddir amdani yn Sir Gaerfyrddin.

Dylid rhoi gwybod i Gyngor Sir Gâr am faterion llifogydd ar briffyrdd [yma](#).

## 5.2 Awdurdodau Rheoli Perygl a'u swyddogaethau

Mae Awdurdodau Rheoli Perygl (RMAs) ledled Cymru yn cynnwys CNC, y 22 Awdurdod Lleol, cwmnïau dŵr, a Llywodraeth Cymru. Mae disgwyl i bob RMA gyflawni nifer o ddyletswyddau statudol, fel y'u diffinnir yn Neddf Rheoli Llifogydd a Dŵr 2010 (FWMA). Yn ogystal â'r dyletswyddau statudol hyn, mae'r Ddeddf yn rhoi nifer o rymoedd caniataol i RMAs, sy'n eu galluogi i gyflawni gweithgareddau penodedig os ydynt yn dymuno gwneud hynny.

Darperir trosolwg lefel uchel o rolau a chyfrifoldebau rhanddeiliaid allweddol yng Nghymru yn Ffigur 5-1 isod.



Ffigur 5-1: Trosolwg o Rolau a Chyfrifoldebau FWMA (a addaswyd o'r Strategaeth Genedlaethol)

### 5.3 Partneriaid cyfrifol eraill

Yn Sir Gaerfyrddin, mae gan y grwpiau canlynol rôl allweddol i'w chwarae hefyd wrth reoli perygl llifogydd

Tabl 5-1: Rolau partneriaid cyfrifol eraill

Rhanddeiliad	Camau gweithredu
Tirfeddianwyr glannau afon	Os ydych yn dirfeddiannwr glannau afon, sy'n golygu eich bod yn berchen ar dir wrth ymyl dyfrffordd, efallai mai chi sy'n gyfrifol am gynnal a chadw ac atgyweirio amddiffynfa rhag llifogydd. Mae <a href="#">canllawiau i dirfeddianwyr glannau afon</a> ar gael gan CNC.
Partneriaethau lleol, fforymau a grwpiau cymunedol	Monitro a chefnogi parodrwydd cymunedol ar gyfer digwyddiadau llifogydd a chysylltu ag RMA's perthnasol.
Perchnogion eiddo	Darganfyddwch y perygl llifogydd i'ch eiddo. Cynllunio a gweithredu <a href="#">gallu eiddo i wrthsefyll llifogydd</a> yn ôl yr angen.
Cymdeithasau tai (e.e. Pobl, Bro Myrddin ac ati)	Cefnogi preswylwyr, gan gynnwys gydag eiddo i wrthsefyll llifogydd, ac i wella ar ôl digwyddiad llifogydd.
Undebau amaethyddol (e.e. NFU Cymru, FUW, CLA Cymru)	Cefnogi ffermwyr i ddeall perygl llifogydd, adeiladu'r gallu i wrthsefyll llifogydd a rhoi mesurau ar waith i leihau dŵr wyneb ffo o ffermydd. Eirioli dros amddiffyn tir amaethyddol rhag llifogydd.
Network Rail	Rheoli perygl llifogydd sy'n gysylltiedig ag asedau Network Rail a gwella gallu asedau i wrthsefyll llifogydd.

### 5.4 Sut rydym yn rheoli digwyddiadau llifogydd yn Sir Gaerfyrddin

#### 5.4.1 Cyn digwyddiadau llifogydd

Rydym yn monitro'r tywydd yn ddyddiol (glawiad yn bennaf) a'r llanwau drwy system swyddog digwyddiad llifogydd ar ddyletswydd (FIDO) drwy rota wythnosol.

Prif ddyletswydd y FIDO yw monitro'r glawiad, llanwau ac ymchwyddau stormydd, a rhoi gwybod i'r Rheolwr Amddiffyn rhag Llifogydd ac Amddiffyn yr Arfordir am unrhyw faterion sy'n codi.

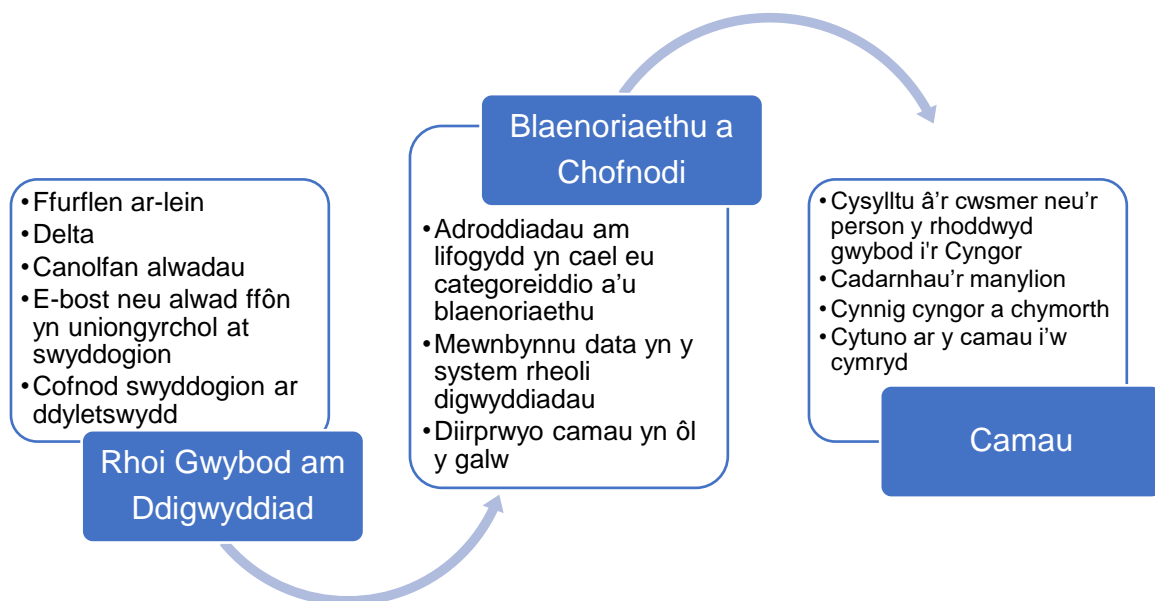
Pan ragwelir y bydd tywydd difrifol, stormydd neu lanwau uchel, mae'r tîm yn cymryd camau gweithredol paratoadol, a all amrywio o gyfathrebu â'r cyfryngau a gwirio asedau cyn-storm, i gyflwyno protocolau cynllunio ar gyfer argyfwng a gofalu fod staff gweithredol ychwanegol ar gael.

#### 5.4.2 Yn ystod digwyddiad llifogydd

Rhoddir gwybod i ni am faterion llifogydd drwy [system ar-lein](#) neu drwy'r ganolfan alwadau yn ystod oriau gwaith (01267 2345567) neu drwy Lesiant Delta allan i oriau (0300 333 2222).

Rydym yn defnyddio system dosbarthu digwyddiadau a rhaglen flaenoriaethu, sy'n golygu ein bod yn ymateb gyntaf i'r digwyddiadau sy'n cynnig y perygl mwyaf e.e. peryglu bywyd, heolydd cyflym iawn, llifogydd mewnol. Dangosir trosolwg o broses adrodd am ddiwyddiadau Cyngor Sir Gâr yn Ffigur 5-2.

Caiff pob digwyddiad eu cofnodi i sicrhau ein bod yn deall difrifoldeb y digwyddiad. Mae hyn yn cyfrannu at flaenoriaethau a gwaith i'r dyfodol.



Ffigur 5-2: Proses adrodd am ddiwyddiadau o fewn Cyngor Sir Gâr

#### 5.4.3 Ar ôl digwyddiad llifogydd

Hwn yw'r cyfnod adfer ac ymchwilio'r digwyddiad. Rydym yn gofalu fod trigolion a busnesau'n cael cymaint o gefnogaeth â phosibl, ac rydym yn ceisio deall pam mae llifogydd wedi digwydd.

Pan gafodd 20 neu fwy o eiddo eu heffeithio gan lifogydd mewnol, mewn unrhyw ardal ddaearyddol, rydym yn cynnal ymchwiliad digwyddiad ffurfiol, yn unol â gofynion Adran 19 FWMA. Mae adroddiad Adran 19 yn ymchwilio i achos mwyaf tebygol y llifogydd, ei effaith ac yn nodi cyfrifoldebau'r RMAs, yn ogystal ag argymhellion i liniaru effeithiau llifogydd yn y dyfodol. Mae Cyngor Sir Gâr yn cynnal adroddiadau Adran 19 [yma](#) ar ei wefan.

Mae manylion am bwy a beth gafodd eu heffeithio, a difrifoldeb y digwyddiad, yn cael eu cofnodi ar ein cronfa ddata FCERM a'u defnyddio wrth raglennu gwaith i'r dyfodol a chynnal astudiaethau. Rydym yn cyflwyno ceisiadau ariannol blynyddol i Lywodraeth Cymru, ac mae ein gwybodaeth am berygl llifogydd, sef data o ddigwyddiadau y cawsom wybod amdanynt ac ymchwiliadau, yn helpu i gefnogi'r ceisiadau hynny.

## 5.5 Dyletswyddau FCERM eraill

Yn ogystal â'n dyletswyddau rheoli digwyddiadau llifogydd, mae Cyngor Sir Gâr, fel LLFA, hefyd yn cyflawni'r dyletswyddau canlynol:

### 5.5.1 Rheoli asedau

Rydym yn cynnal archwiliad blynyddol o dros 300 o asedau perygl llifogydd uwchben y ddaear<sup>6</sup> a phum milltir<sup>7</sup> o geuffosydd tanddaearol. Yn dilyn yr arolygon hyn, rydym yn blaenoriaethu gwaith atgyweirio a chynnal a chadw, ac yna'n caffael ac yn rheoli'r atgyweiriadau hynny. Rydym yn cynnal rhaglen flynyddol o arolygon archwiliadol a chasglu data, gan ganolbwyntio ar ardaloedd perygl llifogydd uchel lle'r ydym yn brin o ddata. Caiff hyn oll ei gofnodi a'i reoli drwy ein system rheoli asedau.

### 5.5.2 Trwyddedu a chydlynio

Gan mai ni yw'r Corff Cymeradwyo Draenio Cynaliadwy (SAB) ni sy'n cydsynio pob system ddraenio (SDCau) ar ddatblygiadau newydd yn Sir Gaerfyrddin. Mae SAB Cyngor Sir Gâr yn darparu cyngor ac arweiniad arbenigol i'r Awdurdod Cynllunio Lleol ar fwy na 650 o geisiadau'r flwyddyn.<sup>8</sup> Lle mae'r SDCau yn gwasanaethu mwy nag un annedd, mae dyletswydd statudol arnom i fabwysiadu'r SDCau. Mae hyn yn cynnwys proses fabwysiadu gyfreithiol a thalu swm wedi'i chymudo. Rydym yn archwilio pob system ddraenio a ganiatawyd o leiaf unwaith i sicrhau cydymffurfiaeth.<sup>9</sup>

---

<sup>6</sup> Niferoedd yn seiliedig ar raglen archwilio 2021-2023

<sup>7</sup> Hyd cyfartalog ceuffosydd a archwiliwyd bob blwyddyn rhwng 2021 a 2023

<sup>8</sup> Nifer cyfartalog yr ymgynghoriadau 2021-2023 (Arcus)

<sup>9</sup> Ac eithrio caniatadau coedwigaeth CNC.

O dan Adran 23 o Ddeddf Draenio Tir 1991, mae gan Gyngor Sir Gâr ddyletswydd i reoli rhai gweithgareddau a allai gael effaith andwyol ar berygl llifogydd a'r amgylchedd. Mae hyn yn golygu bod angen caniatâd ar gyfer unrhyw adeilad amddiffyn rhag llifogydd neu unrhyw waith ar gwrs dŵr arferol. Ceir rhagor o wybodaeth ar wefan Cyngor Sir Gâr [yma](#).

### 5.5.3 Rhaglen gwaith cyfalaf

Yn ystod y blynyddoedd diwethaf, rydym wedi datblygu ac ehangu ein rhaglen gwaith cyfalaf FCERM. Rydym yn anelu at uwchraddio dau ased FCERM bob blwyddyn (ar yr amod fod arian ar gael) ac yn gweithredu rhaglen o gynlluniau rheoli perygl llifogydd. Ein huchelgais yw datblygu'r rhaglen bob blwyddyn drwy wneud cais am arian gan Lywodraeth Cymru ar gyfer datblygu achosion busnes amlinellol. Os ydym yn llwyddiannus, cyflwynir yr achosion busnes hyn, os oes arian ar gael, i achos busnes llawn gan arwain at adeiladu asedau rheoli perygl llifogydd newydd, e.e. amddiffynfeydd rhag llifogydd, yn y tymor canolig i hir. Ceir crynodeb o'n rhaglen gwaith cyfalaf gyfredol yn Atodiad B.

### 5.5.4 Cronfeydd dŵr

Rydym yn rheoli pedair cronfa ddŵr yn Sir Gaerfyrddin yn unol â Deddf Cronfeydd Dŵr 1949. Caiff y pedair eu harchwilio'n flynyddol gan Beiriannydd Goruchwyliol allanol. Mae'r camau sy'n deillio o'r archwiliadau hyn yn cael eu cyflawni o fewn y cyfnodau amser a nodir.

### 5.5.5 Rheoli Risg ac Addasiadau Arfordirol

Mae gennym dros 90km o arfordir yn Sir Gaerfyrddin, ac mae 20km ohono'n cael ei amddiffyn drwy waith dyn rhag llifogydd a/neu erydiad. Mae Cynlluniau Rheoli Traethlin yn nodi dull strategol a rennir ar gyfer rheoli'r morlin rhag peryglon llifogydd ac erydu arfordirol. Eu nod yw lleihau'r risgiau i bobl, yr amgylcheddau datblygedig, hanesyddol a naturiol dros y ganrif nesaf. [Cynllun Rheoli Traethlin 2](#) yw'r brif ddogfen bolisi ar gyfer rheoli ein traethlin Sir Gaerfyrddin ac mae'n cynnwys 87 camau i'w cyflawni.<sup>10</sup>

Mae CNC wedi cynhyrchu [FRMP Cenedlaethol](#), sy'n nodi'r amcanion, y blaenoriaethau a'r mesurau ar lefel Genedlaethol (Cymru). Rhennir hyn yn adrannau hefyd, yn ôl meysydd Gweithredol CNC. Mae'r [FRMP ar gyfer De-orllewin Cymru](#), sy'n

---

<sup>10</sup> Rheoli Traethlin ac Addasu Arfordirol yn Sir Gaerfyrddin; TRhC a phapur i'r Pwyllgor Craffu (2023)

cynnwys mesurau rheoli perygl llifogydd a pherygl llifogydd lleol yn yr ardal, yn berthnasol i Sir Gaerfyrddin.

Wrth edrych ymlaen, rydym yn ceisio gweithio'n agosach gyda chymunedau arfordirol, er mwyn eu cynghori ar effeithiau newid hinsawdd a datblygu dealltwriaeth o sut maent yn dymuno addasu i'r heriau hyn i'r dyfodol.

## 5.6 Polisiâu allweddol

Ar hyn o bryd, mae'r polisiâu canlynol ar reoli perygl llifogydd ac erydu arfordirol ar waith yn Sir Gaerfyrddin.

- Bagiau tywod<sup>11</sup>

Ar ei [wefan](#), mae Cyngor Sir Gâr hefyd yn darparu canllawiau ar ystod o bynciau eraill yn ymwneud â llifogydd, gan gynnwys gwrthsefyll llifogydd eiddo, adfer llifogydd ac yswiriant llifogydd.

Dros y tymor canolig, byddwn yn ceisio datblygu polisiâu, ar y cyd â phartneriaid mewnol ac allanol ar y canlynol:

- Seilwaith SDCau;
- Seilwaith Gwyrdd a Glas (BGI).

---

<sup>11</sup> Polisi bagiau tywod Cyngor Sir Gâr (2022) – [https://www.sirgar.llyw.cymru/media/1231991/cymraeg-2022-sandbag-policy\\_clean.pdf](https://www.sirgar.llyw.cymru/media/1231991/cymraeg-2022-sandbag-policy_clean.pdf)

## 6 Ein cynnydd ers FRMP-1 (2019-2023)

Gwnaethom gyhoeddi ein [Cynllun Rheoli Perygl Llifogydd](#) cyntaf yn 2019. Mae'r FRMP yn fframwaith o gamau gweithredu i roi amcanion a mesurau'r LFRMS cyntaf ar waith.

Roedd Rhan-1 ar lefel wardiau etholiadol, sef dadansoddiad (lefel uchel) o berygl dŵr wyneb. Roedd yn canolbwyntio ar themâu a mesurau lefel uwch, yn hytrach na chamau gweithredol. Yn yr FRMP blaenorol, nodwyd a gweithredwyd nifer o fesurau.

Mae ein cynnydd hyd yma ar y mesurau hyn fel a ganlyn:

- Rhoddwyd 62.5% (10 allan o 16) o'r mesurau yn Rhan-1 ar waith yn yr ardaloedd oedd yn wynebu'r perygl llifogydd mwyaf, yn unol ag arfer gorau, ac yn fwy diweddar, y Strategaeth Genedlaethol;
- Rhoddwyd 12.5% (2 allan o 16) o'r mesurau yn Rhan-1 eu rhoi ar waith ar draws y sir;
- Cafodd 25% (4 allan o 16) o'r mesurau yn Rhan-1 eu disodli gan fesurau neu gamau gweithredol eraill o Ran-2 yr FRMP, fel y nodir isod.

Roedd Rhan-2 y cynllun yn ddadansoddiad gweithredol o'r ardaloedd sy'n wynebu'r perygl mwyaf o lifogydd dŵr wyneb yn Sir Gaerfyrddin. Cafodd 50 ardal yn wynebu'r perygl uchaf eu nodi'n ardaloedd 'uned bolisi' neu ardaloedd perygl llifogydd dŵr wyneb uchel ar draws Sir Gaerfyrddin, ac arnyn nhw y canolbwyntiwyd y gweithredu yn ystod oes yr FRMP.

Mae ein cynnydd hyd yma ar gamau gweithredu Rhan 2 fel a ganlyn:

- Cafodd 90% o'r holl gamau yn Rhan-2 eu cwblhau.
- Mae 6% yn mynd rhagddynt ar hyn o bryd ac maent yn cynnwys gwaith cyfalaf yng Nghastellnewydd Emlyn, gwaith atgyweirio ceuffos yn Nafen, a rheoli clymog Japan ym Mhorth Tywyn.
- Dim ond 4% o'r achosion sydd 'heb eu gweithredu'.

Mae Cyngor Sir Gâr yn parhau i ganolbwyntio ar gamau gweithredu sy'n mynd rhagddynt neu sydd heb ddechrau eto. Rydym yn ymgysylltu ag RMA's a phartneriaid eraill yn lleol ac yn rhanbarthol i symud y camau hyn ymlaen.

Yn ogystal â'r camau gweithredu sydd wedi'u dogfennu yn y cynllun, rydym wedi nodi camau gweithredu ac ymyriadau ychwanegol i'w cymryd mewn 40% o'r meysydd risg

uchaf. Mae'r rhain wedi'u cyflawni neu wrthi'n cael eu cyflawni. Ceir manylion yr uchafbwyntiau cyflawni allweddol yn y Tabl 6-1 isod.

Tabl 6-1: Tabl o gamau a gymerwyd mewn ardaloedd perygl uwch (2019-2023).

Blwyddyn	Enw'r Prosiect	Manylion	Nifer yr Eiddo sy'n Elwa
2019	Heol Ysgol Newydd, y Garnant	Sgrin frigau newydd, gwell amddiffynfa yn erbyn llifogydd	11
	Heol Bishop, y Garnant	Sgrin frigau newydd yn lleihau perygl llifogydd	25
	Hufenfa Llanybydder	Ceuffos newydd o dan y B4337 yn lleihau perygl rhwystrau a llifogydd	7
2020	Heol y Gronfa Ddŵr, Cwmoernant	Sgrin Frigau Newydd, gwell amddiffynfa yn erbyn llifogydd	12
2021	COVID-19	Ni chymerwyd unrhyw gamau oherwydd COVID-19	
2022	Brynglas, Dre-fach	Adeiladwaith a sgrin frigau newydd, gwell amddiffynfa yn erbyn llifogydd	18
	Gollyngfa 1904, Glan-y-fferi	Trwsio difrod i'r ollyngfa i'r môr	25
	Gollyngfa Fôr Ganol, Llansteffan	Trwsio difrod i'r ollyngfa i'r môr	16
	Growth Cronfa Ddŵr Trebeddrod Adeiladu Seiffon Cronfa Ddŵr Trebeddrod		
2023	Ceuffos Cware Ffinnant, Castellnewydd Emlyn	Gosod cwrs dŵr newydd yn lle un ceuffosedig sydd wedi dymchwel	50
	NFM Stryd Margaret	Creu 4 pwll ac 13 argae gollwng yng Nghynllun Rheoli Perygl Llifogydd Naturiol cyntaf Sir Gaerfyrddin	22
	Nant Cae Ffynnon	Ailbroffilio nant fechan ac adeiladu boncyffion atal	18

Ystad Ddiwydiannol Cydweli	Creu sianel ddraenio newydd.	8
Heol Bryngwyn, Dafen	Uwchraddio system ddraenio dŵr wyneb	

## 7 Llifogydd Hanesyddol yn Sir Gaerfyrddin

Cofnodwyd llifogydd sylweddol yn Sir Gaerfyrddin dros flynyddoedd lawer. Mae ein cofnodion yn awgrymu y cafwyd y llifogydd gwaethaf a gofnodwyd erioed yn 1987 yn Sir Gaerfyrddin, a chafodd cymunedau yn nyffrynnoedd Afon Tywi ac Afon Teifi eu heffeithio'n fawr.

Yn fwy diweddar, achosodd Storm Callum ym mis Hydref 2018 lifogydd helaeth, ac roedd y rhan fwyaf o drigolion yn cytuno mai'r rhain oedd y llifogydd gwaethaf er 1987. Gwelwyd effeithiau amlwg iawn mewn cymunedau ar draws y sir, a'r ardaloedd yr effeithiwyd arnynt waethaf oedd Pont-tyweli, Llanybydder a Chaerfyrddin<sup>12</sup>. Wedi Storm Callum, cafodd Storm Dennis (Chwefror 2020) a Storm Christoph (Ionawr 2021) gryn effaith ar wasanaethau'r cyngor a'n hymateb brys.

Yn ystod y blynyddoedd diwethaf, mae gwelliannau i'n prosesau a'n systemau wedi'n galluogi i wella'r ffordd rydym yn casglu gwybodaeth am lifogydd ar draws Sir Gaerfyrddin. Sbardunodd hyn yr angen am ymchwiliad llifogydd Adran 19 o dan yr FWMA, fel y trafodwyd yn Adran 5.4.3. Mae'r adroddiad hwn ar gael i'r cyhoedd ar wefan Cyngor Sir Gâr ac mae ar gael [yma](#).

Yn ystod y blynyddoedd diwethaf, mae gwelliannau i'n prosesau a'n systemau wedi'n galluogi i wella'r ffordd rydym yn casglu gwybodaeth am lifogydd ar draws Sir Gaerfyrddin. Darperir canran fawr o'n data a'n gwybodaeth oddi wrth ein trigolion a busnesau, ac rydym yn gwerthfawrogi hynny'n fawr.

Ceir rhagor o wybodaeth am hanes llifogydd ar wefan Cyngor Sir Gâr [yma](#). Yn Atodiad C, rydym wedi llunio rhestr gryno o'r digwyddiadau llifogydd arwyddocaol o 1929 hyd at heddiw. Byddwn yn defnyddio ein digwyddiadau cymunedol ac ymgynghori cyhoeddus parhaus i ddatblygu hyn yn gofnod mwy cynhwysfawr a chael gwell dealltwriaeth o'r ardaloedd sy'n wynebu perygl llifogydd. Ceir rhagor o wybodaeth am achosion llifogydd yn Adran 5.1.

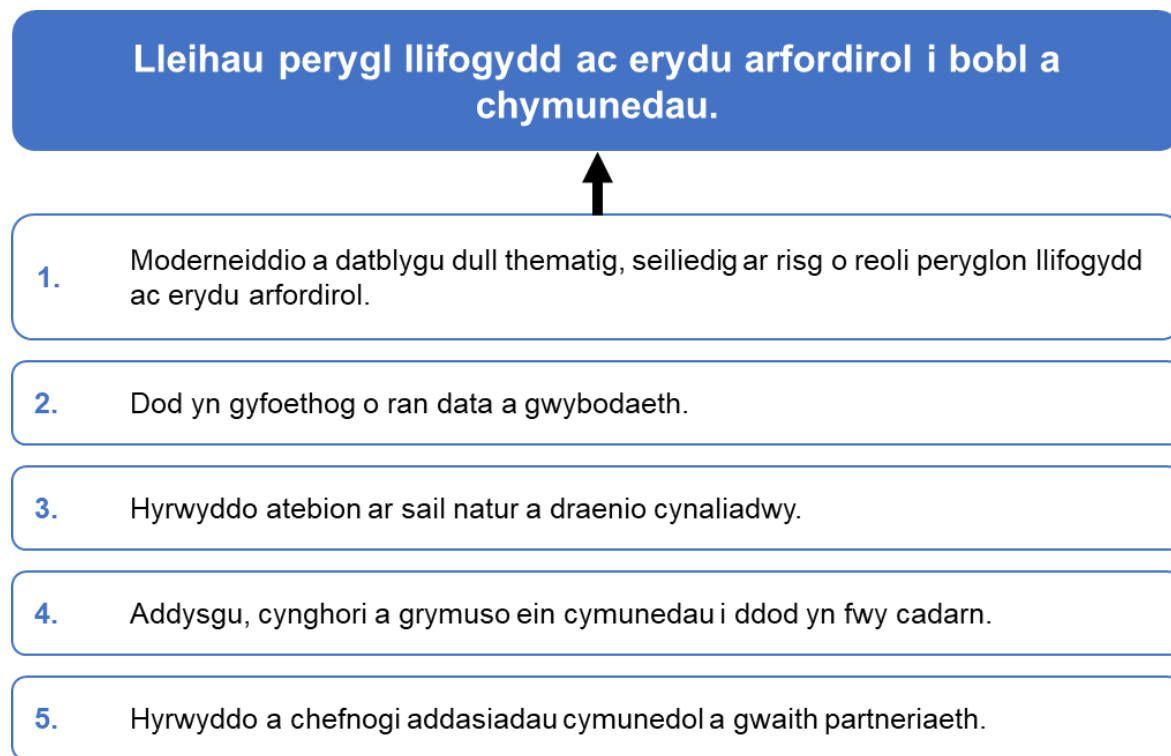
---

<sup>12</sup> Adroddiad Ymchwilio i Lifogydd – Storm Callum, 12-14 Hydref 2018. [s19-storm-callum-vp223.pdf \(llyw.cymru\)](#)

## 8 Amcanion Strategol

### 8.1 Amcanion Strategol yn Sir Gaerfyrddin

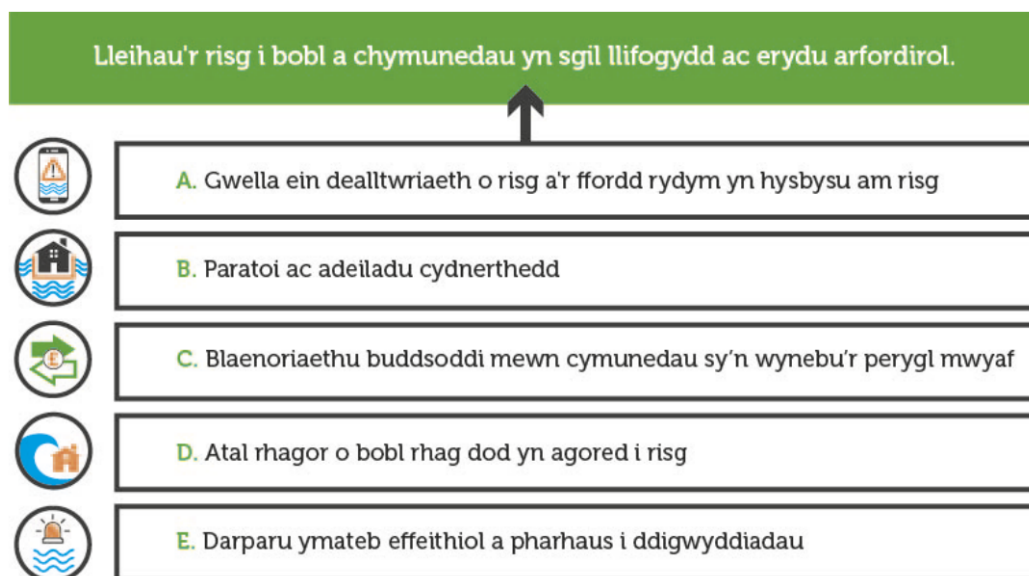
Ar gyfer ein LFRMS, rydym wedi datblygu ein hamcanion strategol ein hunain, sy'n alinio ag amcanion y Strategaeth Genedlaethol, ac sydd hefyd yn adlewyrchu ein cyddestun a'n blaenoriaethau lleol.



*Figur 8-1: Nodau ac amcanion strategol LFRMS Cyngor Sir Gâr*

## 8.2 Amcanion y Strategaeth Genedlaethol

Mae'r Strategaeth Genedlaethol yn gosod nod gyffredinol i leihau'r perygl i bobl a chymunedau oddi wrth lifogydd ac erydu arfordirol.<sup>13</sup> Mae'n nodi pum amcan ar gyfer cyflawni'r nod hwn. Ceir crynodeb o'r rhain yn Ffigur 8-2.



Ffigur 8-2: Nodau ac amcanion Strategaeth Genedlaethol FCERM Llywodraeth Cymru.

Gall llifogydd ac erydu arfordirol gael effeithiau eang, o'r effeithiau economaidd ac amgylcheddol cydnabyddedig i'r effeithiau llai cydnabyddedig ar lesiant pobl. Mae'r Strategaeth Genedlaethol yn cydnabod yr effeithiau y gall llifogydd eu cael ar iechyd meddwl yn ystod ac ar ôl llifogydd, yn ogystal â'r effeithiau hirdymor ar iechyd a llesiant a all barhau ar ôl y digwyddiad. Felly, bydd y rhaglenni a'r mesurau sy'n gysylltiedig â'r Strategaeth Genedlaethol yn sicrhau buddion llesiant ehangach drwy welliannau cymdeithasol ac amgylcheddol, a budd economaidd.

## 8.3 Sut rydym yn cyflawni'r amcanion cenedlaethol

Er bod yn rhaid i ffocws ein LFRMS fod yn berthnasol ac yn ddefnyddiol i Sir Gaerfyrddin, mae'n rhaid i ni ystyried hefyd y Strategaeth Genedlaethol ac mae angen i'n nodau ac amcanion gefnogi'r gwaith o gyflawni'r amcanion cenedlaethol. Ceir manylion ynghylch sut y caiff ein nodau a'n hamcanion eu rhoi ar waith yn yr FRMP.

Mae'r Tabl isod yn dangos sut mae ein nodau a'n hamcanion yn cysylltu â nodau ac amcanion y Strategaeth Genedlaethol.

<sup>13</sup> Llywodraeth Cymru 2020 [Strategaeth Genedlaethol ar gyfer Rheoli Perygl Llifogydd ac Erydu Arfordirol yng Nghymru](#) | LLYW.CYMRU

Tabl 8-1: Nodau ac amcanion LFRMS FCERM Cyngor Sir Gâr.

<b>Nod LFRMS FCERM Cyngor Sir Gâr – Lleihau'r perygl o lifogydd ac erydu arfordirol i bobl, busnesau a chymunedau</b>					
AMCANION LFRMS FCERM CYNGOR SIR GÂR	Amcanion y Strategaeth Genedlaethol				
	A	B	C	D	E
Moderneiddio a datblygu dull thematig ar sail risg o reoli perygl llifogydd ac erydu arfordirol.	X	X	X	X	X
Dod yn gyfoethog o ran data a gwybodaeth i hwyluso penderfyniadau gwell.	X		X	X	
Hyrwyddo atebion ar sail natur a draenio cynaliadwy	X	X		X	X
Addysgu, cynghori a grymuso ein cymunedau i fod yn fwy cadarn	X			X	
Hyrwyddo a chefnogi addasiadau cymunedol a gwaith partneriaeth.	X	X		X	X

## 9 Beth yw'r perygl o lifogydd yn Sir Gaerfyrddin?

### 9.1 Sut rydym yn asesu perygl llifogydd (methodoleg)

Mae ein hasesiad o berygl llifogydd yn ganolog i gyflawni ein nodau a'n hamcanion. Drwy ddeall perygl llifogydd yn Sir Gaerfyrddin, gallwn flaenoriaethu ein hadnoddau, a chanolbwyntio ar y sawl sy'n wynebu'r perygl mwyaf.<sup>14</sup>

Ceir sawl ffynhonnell data y gellir eu defnyddio i ddatblygu ein gwybodaeth am berygl llifogydd. Mae mapiau perygl llifogydd, ynghyd â gwella'r gwaith ar ddata asedau a modelu, wedi golygu fod gennym ddealltwriaeth fwy manwl a chywir o berygl llifogydd lleol.

At ddibenion nodi'r ardaloedd yn Sir Gaerfyrddin sy'n wynebu'r perygl llifogydd mwyaf, rydym wedi defnyddio'r Gofrestr Cymunedau Mewn Perygl (CaRR)<sup>15</sup> fel ein prif set ddata, ac ategir hynny gan ein data digwyddiadau llifogydd ein hunain.

Datblygwyd y CaRR i ddarparu dull gwrthrychol o nodi risg a blaenoriaethu gweithgareddau rheoli perygl llifogydd ar lefel gymunedol Cymru gyfan. Mae'n defnyddio methodoleg safonol ar draws yr holl ffynonellau llifogydd gan ddefnyddio'r tebygolrwydd o lifogydd a'u heffeithiau pe baent yn digwydd er mwyn mesur risgiau cymharol a'u gosod mewn trefn (o Uchel i Isel).

Mae'r CaRR yn cynnwys taenlen sy'n nodi cymunedau unigol ac yn eu gosod mewn trefn o ran:

1. Sefyllfa naturiol 'heb ei hamddiffyn', (dim amddiffynfa rhag llifogydd ar gael);
2. Sefyllfa wedi'i lliniaru (yn seiliedig ar bresenoldeb amddiffynfeydd a rhybuddion llifogydd).

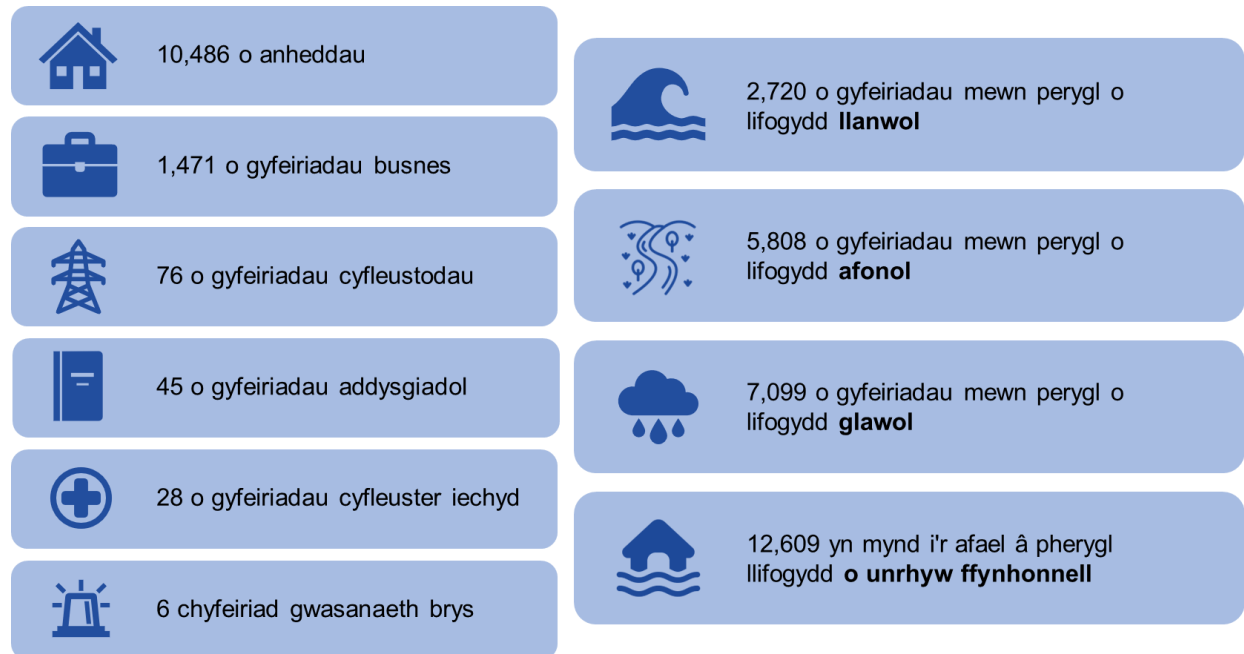
### 9.2 Perygl Llifogydd Strategol Sir Gaerfyrddin

Rhan gyntaf ein hasesiad strategol oedd defnyddio data CaRR i gynnig trosolwg lefel uchel o berygl llifogydd yn Sir Gaerfyrddin. Gan ddefnyddio data peryglon y system gwybodaeth ddaearyddol (GIS), rydym wedi gallu cyfrifo fod dros 12,600 o gyfeiriadau yn wynebu perygl llifogydd yn Sir Gaerfyrddin, neu 1 o bob 6 o gyfeiriadau. Mae'r un

<sup>14</sup> Strategaeth Genedlaethol FCERM Llywodraeth Cymru; amcan-C

<sup>15</sup> Map Data Cymru, 2023 [Cofrestr Cymunedau mewn Perygl | MapdataCymru \(llyw.cymru\)](#)

set ddata yn ein galluogi hefyd i rannu'r cyfeiriadau hynny yn gategorïau, megis ffynhonnell y perygl llifogydd. Dangosir hwn isod yn Ffigur 9-1.



*Ffigur 9-1: Cyfeiriadau yn wynebu perygl llifogydd yn Sir Gaerfyrddin yn ôl math o ddefnydd a ffynhonnell perygl llifogydd.*

Mae'r un ffynhonnell data hon yn ein galluogi i werthuso beth sy'n wynebu perygl llifogydd (derbynyddion perygl) ar draws Sir Gaerfyrddin. Mae'r derbynyddion perygl hyn yn rhoi trosolwg o'r hyn sydd mewn perygl. At ddiben y gwerthusiad hwn ac i amlygu newidiadau ar draws sefyllfaoedd gwahanol, rydym wedi cymharu sefyllfaoedd perygl uchel (3.33% AEP), perygl canolig (1% AEP) a pherygl isel (0.1% AEP). Mae Tebygolrwydd Digwyddiad Blynyddol (AEP) yn cyfeirio at y tebygolrwydd neu'r siawns y bydd digwyddiad llifogydd penodol yn digwydd mewn unrhyw flwyddyn benodol. Mae'r Tabl yn dangos data ar sail derbynyddion risg ar draws y sir.

### 9.3 Perygl llifogydd: cymhariaeth genedlaethol

Er nad yw'n brif ffocws rheoli perygl llifogydd yn Sir Gaerfyrddin, mae'n rhaid i ni gydnabod bod Llywodraeth Cymru yn ariannu'n genedlaethol, ar sail perygl, ac mae'n canolbwyntio'n bennaf ar leihau a rheoli perygl llifogydd preswyl. Mae partneriaid cenedlaethol eraill megis DCWW a CNC hefyd yn gweithredu'n genedlaethol ac yn blaenoriaethu ar lefel genedlaethol yn hytrach na rhanbarthol.

Mae Cyngor Sir Gâr yn blaenoriaethu gweithgareddau FCERM ac yn gweithredu gan ddefnyddio'r wybodaeth orau sydd ar gael. Felly, mae'n bwysig bod trigolion yn adrodd am lifogydd pan fydd yn digwydd yn unol â'r cysylltiadau yn yr Adran 5.1.

Tabl 9-1: Prif dderbynyddion perygl llifogydd yn Sir Gaerfyrddin.

<b>Derbynydd Perygl</b>	<b>Perygl Uchel 1 mewn 30 AEP</b>	<b>Perygl Canolig 1 mewn 100 AEP</b>	<b>Perygl Isel 1 mewn 1000 AEP</b>
<b>Eiddo Preswyl Afonol</b>	754	1630	4744
<b>Eiddo Preswyl Glawol</b>	1841	2633	6023
<b>Eiddo Preswyl Llanwol</b>	1773	2125	2347
<b>Eiddo Amhreswyl Afonol</b>	174	393	927
<b>Eiddo Amhreswyl Glawol</b>	295	484	946
<b>Eiddo Amhreswyl Llanwol</b>	173	250	311
<b>Gwasanaethau Hanfodol (cyfunol afonol, glawol a llanwol)</b>	94	168	311
<b>Gwasanaethau Hanfodol Afonol</b>	19	36	83
<b>Gwasanaethau Hanfodol Glawol</b>	54	87	158
<b>Gwasanaethau Hanfodol Llanwol</b>	21	45	70
<b>Cefnffyrdd (km)</b>	25.3	11	39
<b>Rheilffyrdd (km)</b>	19	10	23
<b>Tir Amaeth – Graddau 1-3</b>	7663	1442	2793
<b>ACA</b>	8114	158	218
<b>AGA</b>	2009	158	218
<b>Ramsar</b>	1906	12	13
<b>SDdGA</b>	8942	214	373
<b>Safleoedd Pwysigrwydd Cadwraeth Natur</b>	0	0	0
<b>Gwarchodfa Natur Genedlaethol</b>	120	6.5	14
<b>Gwarchodfa Natur Leol</b>	130	12	11
<b>Coetir Hynafol</b>	574	96	233
<b>Parciau a Gerddi</b>	47	13	24
<b>Parciau Gwledig</b>	738	124	377
<b>Henebion Hynafol Cofrestredig</b>	8	1	3.3
<b>Adeiladau Rhestredig</b>	171	43	140
<b>Cyfanswm Safleoedd CDLI</b>	129	143	198
<b>Busnes CDLI</b>	72	81	104
<b>Preswyl CDLI</b>	57	62	94
<b>Asedau FCERM</b>	7500		
<b>Nifer y Digwyddiadau FCERM</b>	863		
<b>Hyd Prif Afonydd (Cyfrifoldeb CNC)</b>	770		
<b>Prif Afonydd (Cyfrifoldeb CNC)</b>	81		

### 9.3.1 Cymharu perygl llifogydd glawol (dŵr wyneb) yn genedlaethol

Dangosir nifer yr eiddo sydd mewn perygl canolig (AEP) o lifogydd glaw ledled Cymru yn Tabl .

Tabl 9-2: Nifer yr eiddo o wahanol fathau sydd mewn perygl canolig o lifogydd glawol fesul Awdurdod Lleol ledled Cymru

Rhif	Awdurdod Lleol	Preswyl	Amhreswyl	Gwasanaethau Allweddol	Cyfanswm
1	Caerdydd	10406	977	138	11521
2	Blaenau Gwent	3037	392	65	3494
3	Abertawe	3070	296	41	3407
4	Gwynedd	2885	308	26	3219
5	<b>Sir Gaerfyrddin</b>	<b>2633</b>	<b>484</b>	<b>87</b>	<b>3204</b>
6	Pen-y-bont ar Ogwr	2752	388	44	3184
7	Sir Ddinbych	2563	362	38	2963
8	Bro Morgannwg	2561	300	57	2918
9	Casnewydd	2218	380	95	2693
10	Powys	2133	396	77	2606
11	Ceredigion	2158	241	44	2443
12	Conwy	1621	171	26	1818
13	Wrecsam	1436	161	33	1630
14	Castell-nedd Port Talbot	1317	196	55	1568
15	Ynys Môn	1197	210	23	1430
16	Sir y Fflint	1126	194	29	1349
17	Caerffili	1154	129	14	1297
18	Rhondda Cynon Taf	1002	182	25	1209
19	Torfaen	836	215	52	1103
20	Sir Benfro	538	218	78	834
21	Sir Fynwy	638	84	29	751
22	Merthyr Tudful	335	62	15	412

### 9.3.2 Cymharu perygl llifogydd llanwol yn genedlaethol

Mae 15 o'r 22 Awdurdod Lleol ar ledled yn wynebu perygl llifogydd llanwol. Dangosir nifer yr eiddo sydd mewn perygl canolig (0.5% AEP) o lifogydd llanwol ledled Cymru yn y Tabl isod.

Tabl 9-3: Nifer yr eiddo o wahanol fathau sydd mewn perygl canolig o lifogydd llanwol fesul Awdurdod Lleol ledled Cymru

Rhif	Awdurdod Lleol	Preswyl	Amhreswyl	Gwasanaethau Allweddol	Cyfanswm
1	Rhondda Cynon Taf	13659	1450	182	15291

2	Caerffili	8581	1141	162	9884
3	Ynys Môn	8212	1087	200	9499
4	Wrecsam	6784	602	107	7493
5	<b>Sir Gaerfyrddin</b>	<b>5629</b>	<b>1400</b>	<b>174</b>	<b>7203</b>
6	Conwy	3099	174	26	3299
7	Sir Fynwy	2277	413	91	2781
8	Sir y Fflint	2125	250	45	2420
9	Merthyr Tudful	1032	215	32	1279
10	Ceredigion	613	164	20	797
11	Powys	551	151	24	726
12	Caerdydd	540	67	12	619
13	Sir Ddinbych	385	48	3	436
14	Blaenau Gwent	315	91	24	430
15	Torfaen	113	107	20	240
16	Pen-y-bont ar Ogwr	0	1	1	2
17	Casnewydd	0	0	0	0
18	Castell-nedd Port Talbot	0	0	0	0
19	Gwynedd	0	0	0	0
20	Bro Morgannwg	0	0	0	0
21	Abertawe	0	0	0	0
22	Sir Benfro	0	0	0	0

### 9.3.3 Cymharu perygl llifogydd afonol yn genedlaethol

Dangosir nifer yr eiddo sydd mewn perygl canolig (1% AEP) o lifogydd afonol ledled Cymru yn Tabl 9-4 isod.

Tabl 9-4: Nifer yr eiddo o wahanol fathau sydd mewn perygl canolig o lifogydd afonol fesul Awdurdod Lleol ledled Cymru

Rhif	Awdurdod Lleol	Preswyl	Amhreswyl	Gwasanaethau Allweddol	Cyfanswm
1	Caerdydd	9278	1028	176	10482
2	Castell-nedd Port Talbot	4833	636	75	5544
3	Rhondda Cynon Taf	2611	288	44	2943
4	Casnewydd	2596	118	21	2735
5	Conwy	2282	196	49	2527
6	<b>Sir Gaerfyrddin</b>	<b>1630</b>	<b>393</b>	<b>36</b>	<b>2059</b>
7	Caerffili	1718	283	21	2022
8	Sir Ddinbych	1721	181	39	1941
9	Pen-y-bont ar Ogwr	1434	283	18	1735
10	Gwynedd	1067	247	61	1375
11	Abertawe	939	386	31	1356
12	Powys	1049	177	36	1262

13	Sir y Fflint	965	163	16	1144
14	Bro Morgannwg	784	149	14	947
15	Sir Fynwy	655	210	32	897
16	Wrecsam	698	124	59	881
17	Blaenau Gwent	717	62	11	790
18	Ceredigion	554	205	19	778
19	Merthyr Tudful	609	60	12	681
20	Torfaen	488	114	17	619
21	Sir Benfro	159	179	34	372
22	Ynys Môn	77	29	8	114

#### 9.3.4 Crynodeb o'r perygl cenedlaethol

Mae Tabl isod yn crynhoi perygl Sir Gaerfyrddin o gymharu'n genedlaethol â'r Awdurdodau Unedol eraill.

Tabl 9-5: Crynodeb o safle cenedlaethol perygl llifogydd Sir Gaerfyrddin o gymharu â gweddill Cymru (allan o 22)

Ffynhonnell y llifogydd	Perygl uchel	Perygl canolig	Perygl isel
Glawol	8 <sup>fed</sup>	5 <sup>ed</sup>	6 <sup>ed</sup>
Llanwol	8 <sup>fed</sup>	13 <sup>eg</sup>	8 <sup>fed</sup>
Afonol	7 <sup>fed</sup>	6 <sup>ed</sup>	4 <sup>ydd</sup>

\* Diffinnir perygl uchel fel AEP 3.33%. Diffinnir perygl canolig fel 1% AEP ar gyfer llifogydd glawol ac afonol, neu 0.5% AEP ar gyfer llifogydd llanwol. Diffinnir perygl isel fel AEP 0.1%.

# 10 Perygl Llifogydd yn eich Ardaloedd Basn Afon

## 10.1 Pam cael ardaloedd?

O ganlyniad i ddemograffeg Sir Gaerfyrddin, sef fod gennym fwy o boblogaeth yn ne a dwyrain y sir, byddai strategaeth leol yn edrych ar y sir gyfan ar sail perygl yn golygu pwyslais drwm ar y de a'r dwyrain. Mae hyn yn gymharol â'r darlun cenedlaethol (fel y'i gwelir yn Adran 9 uchod) lle y mae poblogaeth drom iawn yn ne a dwyrain Cymru, sy'n golygu mai yno y mae'r perygl mwyaf.

Yng ngoleuni hyn, rydym wedi penderfynu rhannu Sir Gaerfyrddin yn 7 Ardal Basn Afon (ABA) perygl llifogydd, yn seiliedig yn fras ar ddalgylchoedd afonydd, ond gan gadw at ffiniau cymunedol CaRR). Dangosir yr ardaloedd yn Ffigur 10-1 isod, sef:

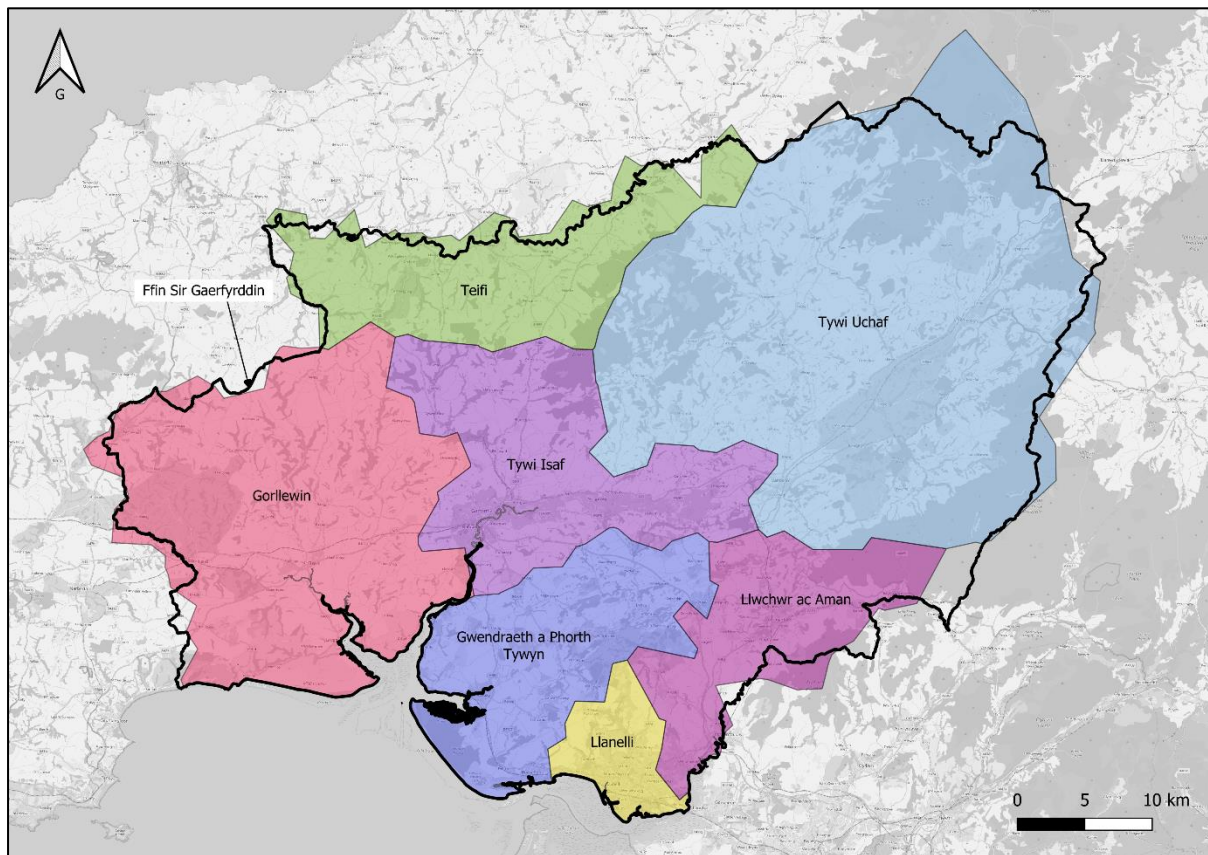
- ABA Afon Teifi
- ABA Afon Tywi Uchaf
- ABA Afon Tywi Isaf
- ABA Afon Cymoedd Gorllewinol
- ABA Afon Aman ac Afon Llŵchwr
- ABA Llanelli
- ABA Afon Gwendraeth a Phorth Tywyn

Manteision y dull ABA yw y gall Cyngor Sir Gâr edrych ar y risg i ardaloedd unigol yn fanylach a sicrhau atebion priodol. Yn ogystal, drwy ystyried pob ABA yn ei dro, gallwn ystyried y rhwydwaith hydrolegol cyfan yn Sir Gaerfyrddin. Mae hyn yn golygu y gallwn integreiddio cynlluniau gan ystyried effeithiau i fyny'r afon ac i lawr yr afon, yn hytrach na pherygl llifogydd ar wahân.

Fel y nodwyd uchod, y CaRR yw ein prif set ddata ac rydym wedi'i ddefnyddio i osod pob ardal yn Sir Gaerfyrddin mewn trefn yn ôl y tri phrif berygl llifogydd h.y.

- Afonol
- Dŵr wyneb (glawol)
- Llanwol

Yna, byddwn yn gwerthuso perygl llifogydd fesul ardal, gan sicrhau bod adnoddau'n cael eu rhannu'n fwy cyfartal ar draws yr ardaloedd, gan gymharu ardaloedd ac yn cydnabod fod ardaloedd o'r sir yn wynebu mwy o berygl nag eraill.



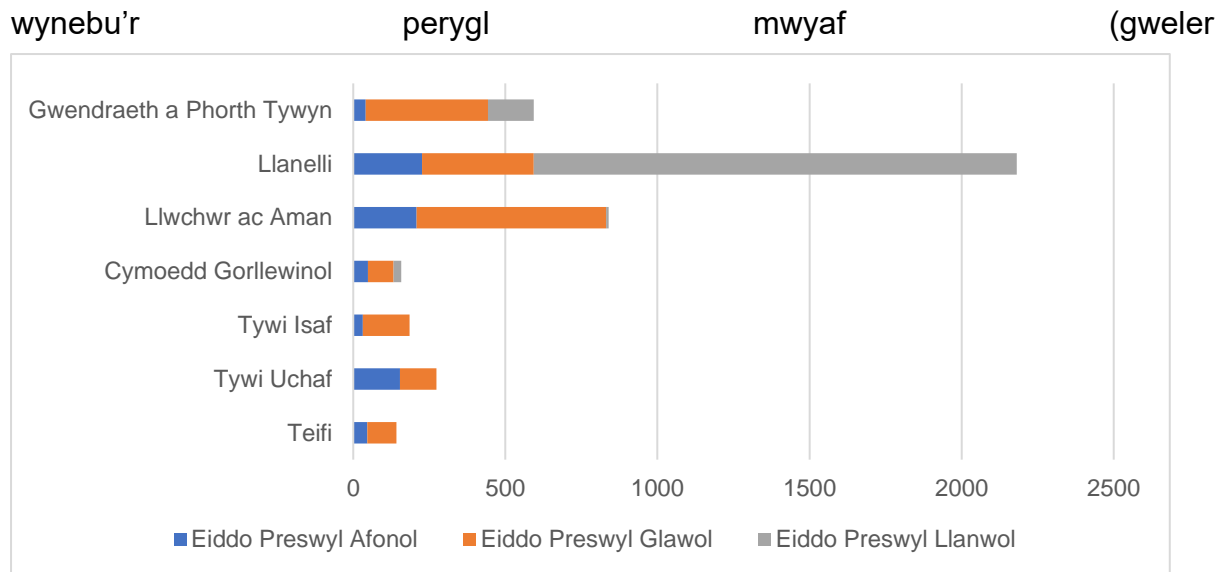
Ffigur 10-1: 7 Ardal Basn Afon FCERM Sir Gaerfyrddin.

## 10.2 Methodoleg basn afon

Mae ein methodoleg yn ymwneud â'n dadansoddiad ardal o berygl llifogydd yn canolbwyntio ar y CaRR fel ein prif set ddata. CaRR yw prif set ddata genedlaethol FCERM a hon yw'r set ddata a ddefnyddir gan Lywodraeth Cymru wrth neilltuo cyllid. Yn ogystal â data CaRR rydym wedi defnyddio ein data digwyddiadau llifogydd ein hunain, a data o Mapiau Data Cymru. Ceir methodoleg fanylach yn Atodiad D ac mae'r allbynnau o'r dadansoddiad isod.

## 10.3 Dadansoddiad Strategol ABA (Perygl Llifogydd Uchel)

Mae gan yr ardaloedd perygl llifogydd uchel debygolrwydd gormodiant blynyddol o fwy na 3.33%. Mae'r data a gasglwyd o'r CaRR, wrth ystyried cyfanswm yr eiddo preswyl sydd mewn perygl o holl ffynonellau llifogydd, yn ystyried mai ABA Llanelli sy'n

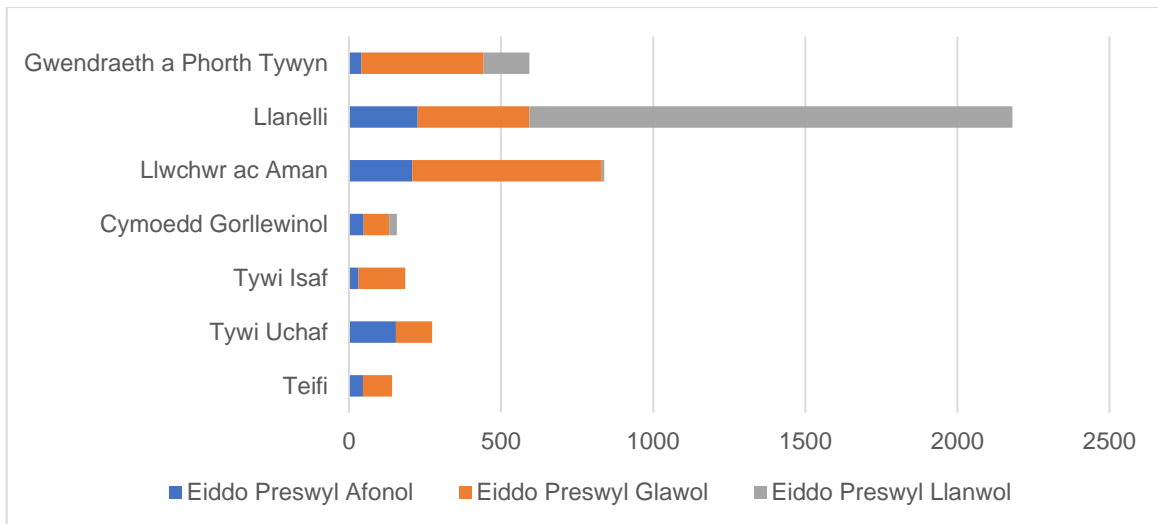


Ffigur 10-2 isod). Fodd bynnag, wrth werthuso'r gwahanol ffynonellau o berygl llifogydd, nodir bod 36% o'r holl eiddo yn Sir Gaerfyrddin sy'n wynebu perygl llifogydd uchel yn wynebu perygl llifogydd llanwol yn ardal ABA Llanelli yn unig. Hwn yw'r perygl llifogydd mwyaf yn y sir, ac mae'n canolbwyntio ar ABA Llanelli.

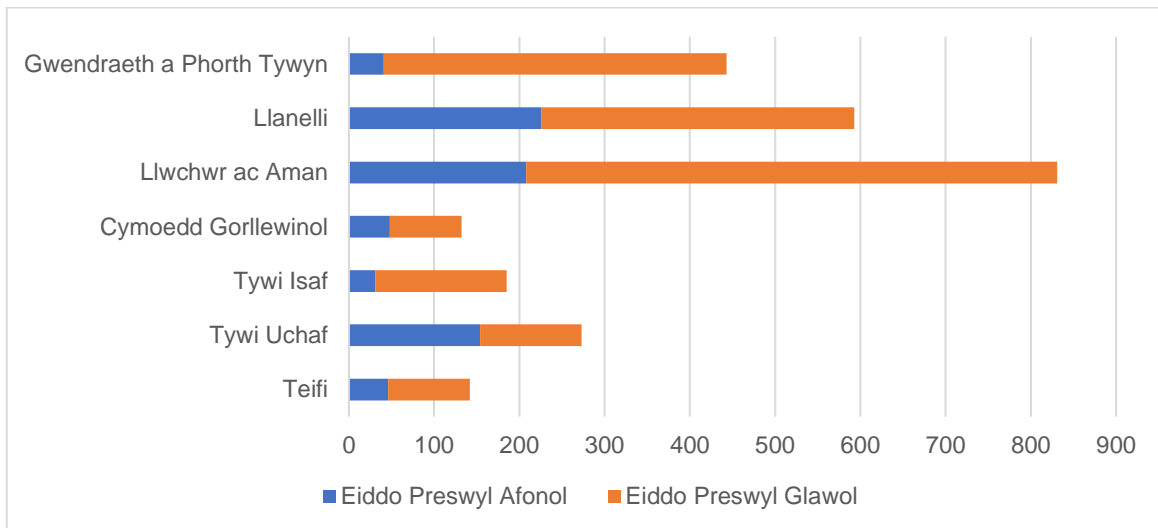
Gan fod perygl llifogydd llanwol yn effeithio ar lai na 50% o'n ABAoedd, mae'n werth hefyd cymharu'r perygl yn seiliedig ar y perygl glawol ac afonol yn unig. Yn absenoldeb perygl llanwol, yn ABA Afon Aman a'r Lluchwr y mae'r nifer mwyaf o eiddo mewn perygl, fel y dangosir yn Ffigur 10-3.

Fel y dangosir yn adran 10.1 uchod, mae'r de a'r dwyrain yn ardaloedd trefol iawn, ac mae ein gwerthusiad ardal o'r eiddo mewn perygl yn dangos yn glir mai yn y tair ABA yn y de a'r dwyrain (Gwendraeth a Phorth Tywyn, Llanelli, Aman a Lluchwr) y mae'r nifer mwyaf o eiddo mewn perygl.

Mae gan y pedair ABA arall, sef ardaloedd ABA Afon Teifi, Afon Tywi Uchaf ac Isaf a'r Cymoedd Gorllewinol gryn dipyn yn llai o eiddo mewn perygl. Wrth gymharu, mae gan y pedair ABA lai o eiddo mewn perygl gyda'i gilydd nag ABA Llanelli ac ABA Afon Aman ac Afon Lluchwr ar eu pen eu hunain. Mae tabl sy'n crynhoi'r derbynyddion perygl llifogydd allweddol sydd mewn perygl mawr o lifogydd fesul ABA i'w weld yn Atodiad E.



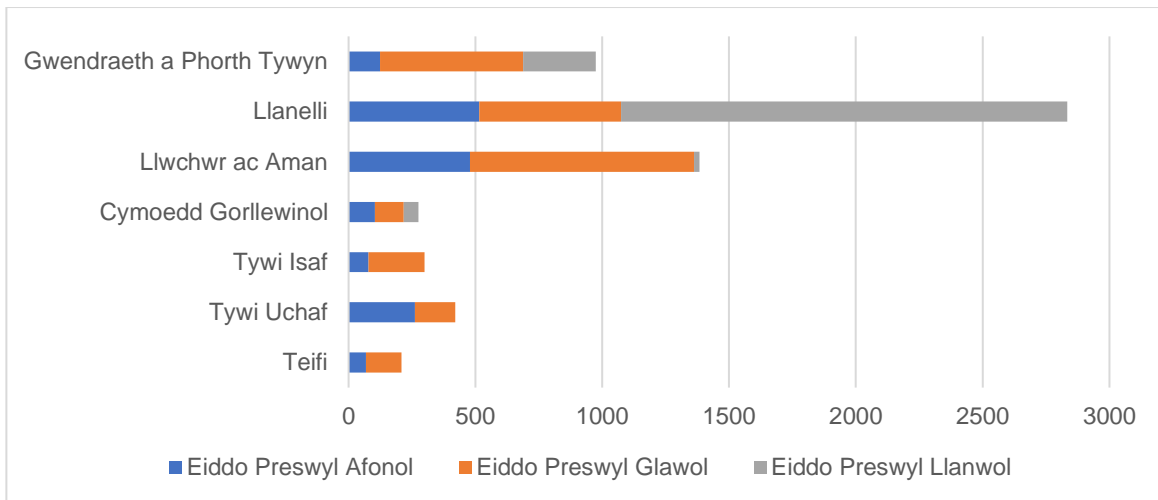
Ffigur 10-2: Nifer yr eiddo sy'n wynebu perygl llifogydd uchel o bob ffynhonnell llifogydd fesul ABA.



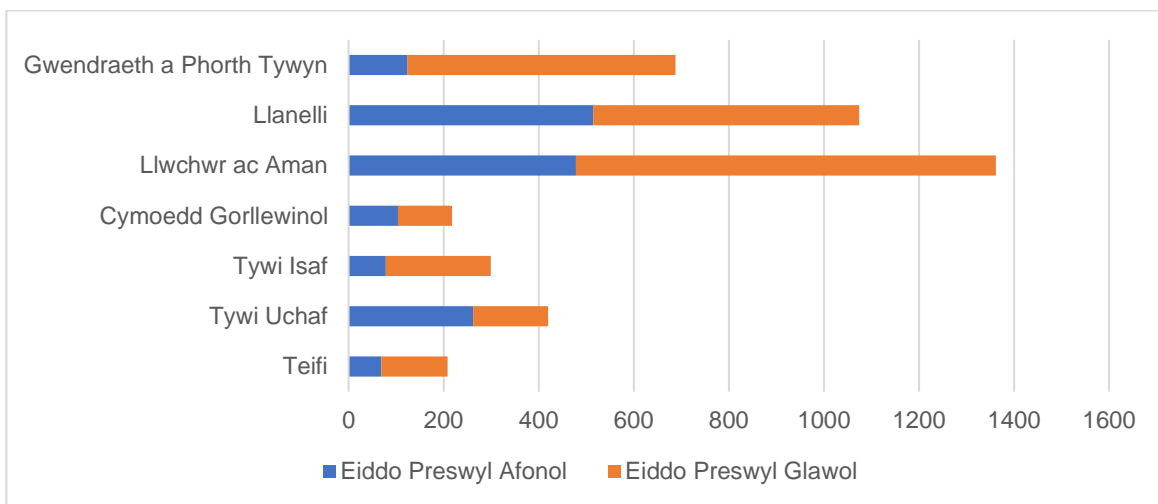
Ffigur 10-3: Nifer yr eiddo sy'n wynebu perygl llifogydd uchel o ffynonellau glawol ac afonol yn unig fesul ABA.

#### 10.4 Dadansoddiad Strategol ABA (Perygl Llifogydd Canolig)

Mae gan yr ardaloedd perygl llifogydd canolig debygolrwydd digwyddiad blynyddol o fwy na 3.33% ond llai na 1%. Wrth gymharu nifer yr eiddo mewn perygl fesul ardal, gallwn weld darlun tebyg i'r ffigyrau perygl uchel gan fod y perygl llifogydd llanwol i eiddo yn ABA Llanelli yn ffactor gyfrannol o bwys (Ffigur 10-4). Wrth werthuso nifer yr eiddo sy'n wynebu perygl llifogydd glawol ac afonol yn unig, yn ABA Afon Aman ac Afon Llŵchwr y mae'r nifer mwyaf o eiddo mewn perygl fel y dangosir yn Ffigur 10-5.



Figur 10-4: Nifer yr eiddo sy'n wynebu perygl llifogydd canolig o bob ffynhonnell llifogydd fesul ABA.



Figur 10-5: Nifer yr eiddo sy'n wynebu perygl llifogydd canolig o ffynonellau glawol ac afonol yn unig fesul ABA.

Mae'r ystadegau a niferoedd y derbynyddion perygl llifogydd sy'n wynebu perygl llifogydd isel o bob ffynhonnell i'w gweld yn Atodiad E.

# 11 Mesurau i reoli perygl llifogydd ar draws Sir Gaerfyrddin

## 11.1 Beth yw mesurau llifogydd a pham?

Bydd ein pum amcan strategol, a amlinellir yn Adran 8.1, yn cael eu cyflawni drwy gyfres o 10 mesur. Mae mesurau yn dargedau lefel canolig a fydd yn cael eu cyflawni dros gyfnodau penodol. Rhestrir ein 10 mesur yn Atodiad F. Rhoddwyd amserlen ddangosol a chostau dangosol ar gyfer cyflawni pob mesur. Mae'r Tabl isod yn crynhoi ein mesurau a sut maent yn cyflawni ein hamcanion strategol.

Tabl 11-1: Tabl yn dangos sut y bydd ein 10 mesur FCERM lleol yn cyflawni'r pump amcan FCERM LFRMS.

	Amcan 1 – FCERM Modern	Amcan 2 – Dod yn Gyfoethog o ran Data	Amcan 3 – Hyrwyddo NBS, a draenio cynaliadwy	Amcan 4 – Cymunedau	Amcan 5 – Gwaith partneriaeth
Mesur 1 – rheoli Digwyddiadau yn Thematig	X	X	X	X	X
Mesur 2 – Cynnal cyflenwad o achosion busnes gwaith cyfalaf	X	X	X	X	X
Mesur 3 – Gwella cadernid cymunedau	X			X	X
Mesur 4 – Cynyddu gweithgareddau ymgysylltu ac ymgynghori â'r cyhoedd	X			X	X
Mesur 5 – Hyrwyddo arloesi a thechnoleg	X	X			
Mesur 6 – Datblygu dull FCERM ar sail dalgylchoedd	X			X	X
Mesur 7 – Darparu cyngor arbenigol			X	X	X
Mesur 8 – Rheoli trwyddedau a chydsyniadau FCERM		X	X		
Mesur 9 – Mabwysiadu a dynodi systemau draenio a nodweddion FCERM	X	X	X	X	X
Mesur 10 – Gorfodi	X				

# 12 Camau i reoli perygl llifogydd ar draws Sir Gaerfyrddin

## 12.1 Beth yw camau llifogydd a pham ydym yn eu defnyddio?

Bydd yr amcanion a'r mesurau manwl a amlinellir yn Adrannau 8 ac 12 yn cael eu cyflawni drwy roi camau gweithredu ar waith. Bydd pob cam yn cael ei ystyried yn y tymor byr (1 – 2 flynedd), canolig (2 – 5 mlynedd) a hir (5+ mlynedd). Mae ein Cynllun Gweithredu Llifogydd yn cyflawni'r gofyn yn y Rheoliadau Perygl Llifogydd (2009) ar i LLFA gynhyrchu Cynllun Rheoli Perygl Llifogydd (FRMP). Er i ni gyhoeddi ein Strategaeth Leol a'n FRMP yn y gorffennol yn 2013 a 2019 yn eu tro, bydd yr iteriad newydd hwn yn ceisio sicrhau bod y Strategaeth Leol a'r FRMP yn cael eu cyhoeddi yn 2024.

## 12.2 Ein dull o ymdrin â'r FRMP

Rydym wedi defnyddio dull Ardal Basn Afon ar gyfer asesu perygl llifogydd, sy'n golygu y gellir asesu symudiad naturiol dŵr ar sail ffiniau dalgylchoedd neu is-ddalgylchoedd daearyddol afonydd, gan hwyluso ffordd fwy holistaidd ac integredig o reoli perygl llifogydd.

Mae'r dull seiliedig ar ddalgylchoedd neu ABA wedi arwain at nodi 7 ffin asesu, a elwir yn Ardaloedd Basn Afon (ABAoedd). Bydd ein Cynllun Gweithredu Llifogydd yn canolbwyntio ar y 5 ardal perygl llifogydd uchaf ymhob ABA ac yn rhoi manylion am sut rydym yn rheoli'r perygl llifogydd hwnnw yn y tymor byr, canolig a hir. Bydd ein cynlluniau gweithredu yn cael eu hamlinellu mewn adroddiad FRMP ar wahân.

# 13 Ariannu a Blaenoriaethu

## 13.1 Opsiynau ariannu

Caiff mesurau i reoli perygl llifogydd lleol eu hariannu gan sawl ffynhonnell, gan gynnwys ond heb fod yn gyfyngedig i'r canlynol:

### 13.1.1 Cyllid mewnol Cyngor Sir Gâr

Mae dyraniad blynyddol o arian refeniw sy'n dod o'r Setliad Refeniw a Chyfalaf Llywodraeth Leol.<sup>16</sup> Ceir hefyd arian cyfalaf mewnol sy'n cael ei weinyddu ar sail mynegiannau o ddiddordeb.

Fodd bynnag, oherwydd y gostyngiadau parhaus yng nghyllidebau awdurdodau lleol ac ynghyd â'r hinsawdd economaidd bresennol, mae cyfleoedd yn gyfyngedig iawn i gyllid mewnol weithredu fel yr unig adnodd ar gyfer gweithgareddau FCERM.

### 13.1.2 Cyllid FCERM Llywodraeth Cymru

Gall Gweinidogion Cymru ddarparu grantiau refeniw a chyfalaf ar gyfer gweithgareddau FCERM. Caiff ceisiadau am arian a gyflwynir gan RMA eu hystyried gan y Bwrdd Rhaglen Perygl Llifogydd ac Arfordirol cyn cael eu cytuno gan y Gweinidog Newid Hinsawdd. Maent yn cael eu blaenoriaethu tuag at y cymunedau sy'n wynebu'r perygl llifogydd mwyaf, yn unol â'r Strategaeth Genedlaethol,<sup>17</sup> canllawiau technegol<sup>18</sup> a'r memorandwm grantiau.<sup>19</sup> Dyna pam y mae'r ddogfen hon wedi canolbwyntio ar y cymunedau sy'n wynebu'r perygl mwyaf yn Sir Gaerfyrddin, ac wedi'u cymharu yn genedlaethol ac yn lleol er mwyn sicrhau y ceir dealltwriaeth glir o flaenoriaethau. Dyma'r grantiau sydd ar gael gan Lywodraeth Cymru ar hyn o bryd:

- **Grant Cyfalaf Arfaethedig FCERM** – grant ar gyfer datblygu achosion busnes, gwaith dylunio a phrosiectau adeiladu. Cânt eu rhoi yn flynyddol, ond mae'r prosiectau, o'r dechrau i'r diwedd, yn rhai tymor canolig i hir (5-10 mlynedd).
- **Grant Graddfa Fechan FCERM** – grant 85% a roddir yn flynyddol ar gyfer prosiectau bach hyd at £250k, y mae'n rhaid eu cwblhau o fewn un flwyddyn.
- **Grantiau Rheoli Llifogydd yn Naturiol** – grant 100% cymharol newydd, yn benodol ar gyfer RMAs i ddatblygu datrysiadau naturiol i reoli llifogydd.

<sup>16</sup> [Setliad refeniw a chyfalaf llywodraeth leol: terfynol 2023 to 2024 | LLYW.CYMRU](#)

<sup>17</sup> [Strategaeth Genedlaethol ar gyfer Rheoli Perygl Llifogydd ac Erydu Arfordirol yng Nghymru | LLYW.CYMRU](#)

<sup>18</sup> [Rheoli perygl llifogydd ac erydu arfordirol: canllawiau achos busnes | LLYW.CYMRU](#)

<sup>19</sup> [Rheoli perygl llifogydd ac erydu arfordirol: memorandwm grantiau | LLYW.CYMRU](#)

- **Cyllid Grantiau Refeniw** – grant refeniw 100% y gellir ac sy'n cael ei ddefnyddio ar gyfer dyletswyddau craidd FCERM, yn bennaf felly waith rheoli a chynnal a chadw asedau. Bydd y grant hwn yn cael ei gynnwys yn y Grant Cynnal Refeniw ar gyfer 2024-2025.

### 13.1.3 Cronfa Ffyrdd Cydnerth Trafnidiaeth Leol Llywodraeth Cymru

Mae'r Gronfa Drafnidiaeth Leol<sup>20</sup> ar gael i gyflawni gweledigaeth a blaenoriaethau Llwybr Newydd<sup>21</sup> mewn ffordd sy'n llesol i bobl a chymunedau, yn llesol i'r amgylchedd, yn llesol i'r economi a lleoedd, yn llesol i ddiwylliant a'r Gymraeg. Ei nod yw darparu system drafnidiaeth hygyrch, effeithlon, gynaliadwy sy'n ddiogel, yn cael ei rheoli'n dda ac sy'n addasu i newid hinsawdd ac yn ei liniaru.

Mae'r Gronfa Ffyrdd Cydnerth ar gael i fynd i'r afael ag anawsterau a achosir gan dywydd difrifol i'r rhwydwaith priffyrdd, a'r rhwydwaith trafndiaeth gyhoeddus yn arbennig.

### 13.1.4 Arian Adran 106

Gall Awdurdodau Lleol o bosibl fynnu bod datblygwyr yn gwneud gwaith, neu'n gwneud cyfraniad ariannol tuag at waith FCERM, o dan Adran 106 Deddf Cynllunio Gwlad a Thref 1990.

## 13.2 Blaenoriaethau Llywodraeth Cymru

Cafodd feini prawf ar gyfer blaenoriaethu cyllid FCERM eu cymeradwyo gan Lywodraeth Cymru yn 2018 ar ôl ymgynghori ag RMAs. Cânt eu rhannu fel a ganlyn:

- Cymunedau sy'n wynebu'r perygl mwyaf fel y nodir yn y CaRR
- Nifer y digwyddiadau a gofnodwyd dros yr 20 mlynedd diwethaf
- Nifer yr eiddo a gafodd lifogydd mewnol yn yr 20 mlynedd diwethaf
- Nifer y cartrefi sy'n elwa
- Gwaith partneriaeth
- Buddion ehangach

### 13.3 Blaenoriaethu Cyngor Sir Gâr

Fel Awdurdod Llifogydd Arweiniol Lleol (LLFA), mae rhwymedigaeth statudol ar Gyngor Sir Gaerfyrddin i weithredu mewn ffordd sy'n gydnaws â'r strategaeth a'r

<sup>20</sup> [Cronfeydd trafndiaeth leol, ffyrdd cydnerth a trawsnewid cerbydau allyriadau isel iawn: canllawiau i ymgeiswyr 2025 i 2026 | LLYW.CYMRU](#)

<sup>21</sup> [Llwybr Newydd: strategaeth drafnidiaeth Cymru 2021 | LLYW.CYMRU](#)

canllawiau cenedlaethol.<sup>22</sup> Mae'r LFRMS hwn yn cefnogi'r dull hwn ac mae'n ceisio mesur a chofnodi'r peryglon llifogydd i Sir Gaerfyrddin a'n blaenoriaethau dros y 7 mlynedd nesaf. Mae ein blaenoriaethau lefel uchel yn cynnwys:

- Cefnogi cymunedau a busnesau sy'n wynebu'r perygl mwyaf, fel y'i diffinnir gan ein data digwyddiadau a'r CaRR;
- Blaenoriaethu'r eiddo a'r busnesau hynny sy'n cael llifogydd mewnol;
- Blaenoriaethu asedau ac adeiladweithiau Cyngor Sir Gâr.

---

<sup>22</sup> S12(1)(a) [Deddf Rheoli Llifogydd a Dŵr 2010 \(deddfwriaeth.gov.uk\)](http://deddfwriaeth.gov.uk)

## 14 Asesiadau Amgylcheddol

Bydd rhoi'r LFRMS ar waith, yn ogystal â rheoli perygl llifogydd lleol, hefyd yn creu cyfle i wella'r amgylchedd naturiol, gwledig ac adeiledig drwy wella'r amgylchedd ar gyfer trigolion a busnesau, ynghyd â gwella bioamrywiaeth a chynefinoedd. Cynhelir asesiadau ar ôl datblygu'r LFRNS hwn er mwyn sicrhau bod ein Hamcanion, ein Mesurau, a'n Camau yn ystyried ein hamgylchedd lleol. Mae'r asesiadau amgylcheddol yn ystyried ac yn cofnodi sut mae'r LFRMS yn cyfrannu at gyflawni amcanion amgylcheddol ehangach.

### 14.1 Asesiad Amgylcheddol Strategol (SEA)

Rydym wedi cynnal Asesiad Amgylcheddol Strategol (SEA) yn dilyn datblygiad drafft ymgynghori o'r LFRMS.

Mae'r SEA yn ffordd o asesu a monitro effeithiau tebygol (cadarnhaol a negyddol) amcanion, mesurau a chamau'r LFRMS ar yr amgylchedd. Mae SEA yn ofyniad cyfreithiol i fynd gyda'r LFRMS. Mae asesiadau o'r fath yn helpu i sicrhau proses wybodus a thryloyw o wneud penderfyniadau er budd gwneuthurwyr cynlluniau a'r gymuned ehangach yng Nghymru. Cynhwysir yr SEA mewn adroddiad ar wahân.

### 14.2 Asesiad Rheoliadau Cynefinoedd (HRA)

Mae Asesiad Rheoliadau Cynefinoedd (HRA) yn ystyried y niwed posibl y gallai prosiect neu gynllun ei achosi i rai safleoedd dan warchodaeth arbennig, gyda'r bwriad o sicrhau na wneir niwed i'r safleoedd hyn. O ganlyniad i botensial yr LFRMS hwn i effeithio ar rwydwaith Natura 2000 o safleoedd dan warchodaeth, sef Ardaloedd Cadwraeth Arbennig (ACA), Ardaloedd Gwarchodaeth Arbennig (AGA) a safleoedd Ramsar, cynhaliwyd HRA yn gyfochrog â'r SEA. Cynhwysir yr HRA mewn adroddiad ar wahân.

### 14.3 Asesiad o'r Gyfarwyddeb Fframwaith Dŵr (WFD)

Mae'r Gyfarwyddeb Fframwaith Dwr (WFD) yn creu gofynion cyfreithiol i ddiogelu a gwella'r amgylchedd dyfrol (gan gynnwys ein hafonydd, arfordiroedd, aberoedd, llynnoedd, dyfroedd daear a chamlesi). O dan yr WFD mae angen cynllun rheoli ar gyfer pob Ardal Basn Afon, a chyfrifoldeb CNC yw cynhyrchu'r rhain. Mae Cynlluniau Rheoli Basn Afon (RBMPs) yn disgrifio'r heriau sy'n bygwth yr amgylchedd dyfrol, a sut y gellir rheoli ac ariannu'r heriau hynny. Mae Sir Gaerfyrddin yn rhan o RBMP Gorllewin Cymru.

Ceir asesiad o sut mae'r LFRMS hwn wedi ystyried yr amcanion amgylcheddol yn yr RBMP yn Atodiad G.

# 15 Monitro Cynnydd

## 15.1 Mesur yr amcanion, y mesurau a'r camau gweithredu

Bydd y gwaith o gyflawni ein LFRMS yn cael ei reoli ar lefel y Tîm Rheoli Corfforaethol (CMT) a [Chraffu](#). Rydym yn awgrymu y dylid cynhyrchu adroddiad bob yn ail flwyddyn yn y gwanwyn 2026 a 2028 yn nodi'r cynnydd, gyda strategaeth newydd yn dilyn ym mis Ebrill 2030.

Bydd y mesurau'n cael eu rheoli drwy'r Cynlluniau Busnes Adrannol ac Is-adrannol. Caiff Cynlluniau Busnes eu diweddarau'n flynyddol, ac mae'r allbynnau'n cael eu rheoli drwy'r system rheoli perfformiad gorfforaethol. Y Rheolwr FCERM fydd yn gyfrifol am gyflawni'r mesurau hyn, a bydd yn cael ei lywodraethu gan y strwythur llywodraethu corfforaethol.

Bydd camau'n cael eu rheoli drwy raglenni gwaith blynyddol unedau busnes ac fe'u rhoddir i swyddogion a pheirianwyr i'w cyflawni. Cânt eu hymgorffori mewn rhaglenni gwaith blynyddol a chwemisol ac yn cael eu monitro drwy'r amcanion personol a'r broses arfarnu bob yn ail flwyddyn neu chwemisol.

# Atodiad A

## Canlyniadau o'r broses ymgynghori

Fel yr Awdurdod Llifogydd Lleol Arweiniol (LLFA), mae gan Gyngor Sir Gâr (CSC) ddyletswydd i ymgynghori â'r cyhoedd ac Awdurdodau Rheoli Risg eraill (RMAs) ar y Strategaeth. Felly, gofynnodd CSC am farn y cyhoedd, sefydliadau trydydd sector, ac Awdurdodau Rheoli Risg perthnasol ar y Strategaeth ddrafft. O ganlyniad, mae'r adborth a gafwyd wedi'i ddadansoddi a'r LFRMS drafft wedi'i ddiweddarau. Nodir y canlyniadau, y dadansoddiad a'r camau gweithredu o ganlyniad i'r ymgynghoriad yn yr atodiad hwn.

Cafwyd sylwadau gan Cyfoeth Naturiol Cymru (CNC). Rhoddodd Caerfyrddin Gyda'n Gilydd, sefydliad trydydd sector, ymateb hefyd.

Er mwyn ymgynghori â'r cyhoedd, cyhoeddwyd arolwg rhwng 1 Mawrth a 12 Ebrill 2024 ar yr adran 'Dweud Eich Dweud' ar wefan CSC. Cafwyd cyfanswm o 19 o ymatebion gan y cyhoedd. Mae crynodeb o'r cwestiynau ansoddol a'r diwygiadau i'r LFRMS o ganlyniad i'r ymatebion a gafwyd wedi'i gynnwys yn Nhabl A-1 isod.

Tabl A-1: Crynodeb o gwestiynau'r arolwg a diwygiadau i LFRMS

	Cwestiwn	Math o gwestiwn	Diwygiad i'r LFRMS
<b>1</b>	Darllenwch adrannau 2 a 3 o'r adroddiad a dywedwch wrthym i ba raddau rydych yn cytuno neu'n anghytuno â'r cwestiynau canlynol.	Amherthnasol	Dim newidiadau.
<b>1A</b>	Mae'r adran hon yn amlygu gofyniad a diben y Strategaeth Leol ar gyfer Perygl Llifogydd.	Blwch ticio	Dim newidiadau.
<b>1B</b>	Mae'r strategaeth hon yn ei gwneud yn glir sut y mae'n ymateb i newid yn yr hinsawdd a'r argyfwng natur.	Blwch ticio	Dim newidiadau.
<b>2</b>	Gadewch unrhyw sylwadau ychwanegol ynghylch	Testun rhydd	Mae adran newid hinsawdd y strategaeth wedi'i chryfhau.

	Cwestiwn	Math o gwestiwn	Diwygiad i'r LFRMS
	adrannau 2 a 3 o'r strategaeth.		
<b>3</b>	I ba raddau ydych chi'n cytuno neu'n anghytuno bod y rolau a'r cyfrifoldebau sy'n ymwneud â pherygl llifogydd yn glir yn y strategaeth.	Blwch ticio	Dim newidiadau.
<b>4</b>	Gadewch unrhyw sylwadau ychwanegol ynghylch adran 5 o'r strategaeth.	Testun rhydd	Mae adran 5 wedi'i diweddarau i roi mwy o fanylion am rolau a chyfrifoldebau RMA's a rhanddeiliaid.
<b>5</b>	Beth yw eich barn am ein cynnydd ers y cynllun rheoli perygl llifogydd cyntaf yn 2019?	Blwch ticio	Dim newidiadau i'r LFRMS. Mae cam gweithredu wedi'i nodi ar gyfer CSC i gyfleu gwaith rheoli perygl llifogydd yn well i randdeiliaid.
<b>6</b>	Gadewch unrhyw sylwadau ychwanegol ynghylch adran 6 o'r strategaeth.	Testun rhydd	Dim newidiadau.
<b>7</b>	Yn eich barn chi, a oes unrhyw ddigwyddiadau llifogydd sylweddol allweddol nad ydynt wedi'u cofnodi?	Blwch ticio	Dim newidiadau i'r LFRMS. Bydd CSC yn ychwanegu'r manylion hyn at y gofrestr llifogydd mewnol.
<b>7A</b>	Os felly, nodwch fanylion unrhyw ddigwyddiadau llifogydd sylweddol allweddol nad ydynt wedi'u cofnodi? (Yr ardal yr effeithir arni:)	Testun rhydd	Dim newidiadau i'r LFRMS. Bydd CSC yn ychwanegu'r manylion hyn at y gofrestr llifogydd mewnol.
<b>7B</b>	Os felly, nodwch fanylion unrhyw ddigwyddiadau llifogydd sylweddol allweddol	Testun rhydd	Dim newidiadau i'r LFRMS. Bydd CSC yn ychwanegu'r

	Cwestiwn	Math o gwestiwn	Diwygiad i'r LFRMS
	nad ydynt wedi'u cofnodi? (Nifer yr eiddo neu fusnesau sydd wedi dioddef llifogydd yn fewnol:)		manylion hyn at y gofrestr llifogydd mewnol.
<b>7C</b>	Os felly, nodwch fanylion unrhyw ddigwyddiadau llifogydd sylweddol allweddol nad ydynt wedi'u cofnodi? (Maint y difrod i eiddo:)	Testun rhydd	Dim newidiadau i'r LFRMS. Bydd CSC yn ychwanegu'r manylion hyn at y gofrestr llifogydd mewnol.
<b>8</b>	Ein nod strategol yw 'Lleihau nifer yr anheddau a'r busnesau sydd mewn perygl o lifogydd' fel yr amlinellir yn adran 8. I ba raddau ydych chi'n cytuno neu'n anghytuno â'r datganiadau canlynol	Amherthnasol	Dim newidiadau.
<b>8A</b>	Mae'r amcan strategol yn rhesymol	Blwch ticio	Mae'r nod strategol wedi'i aralleirio.
<b>8B</b>	Mae hyn yn unol â'r hyn y credaf y dylai'r Cyngor fod yn ei wneud	Blwch ticio	Dim newidiadau. Mae cam gweithredu wedi'i nodi ar gyfer CSC i gyfleu gwaith rheoli perygl llifogydd yn well i randdeiliaid.
<b>8C</b>	Mae hyn yn unol â strategaeth genedlaethol ac amcanion llesiant	Blwch ticio	Mae'r LFRMS wedi'i ddiweddarau i ailadrodd y cysylltiadau rhwng y strategaeth genedlaethol a'r nod strategol sy'n berthnasol yn lleol.
<b>8D</b>	Maent yn ddigon cadarn i gyflawni ein nod strategol	Blwch ticio	Mae'r amcanion wedi'u diweddarau i gryfhau'r cysylltiad â'r nod strategol.
<b>8E</b>	Digon eang i gwmpasu pob agwedd ar FCERM	Blwch ticio	Mae'r amcanion wedi'u halinio â'r Strategaeth

	Cwestiwn	Math o gwestiwn	Diwygiad i'r LFRMS
			Genedlaethol. Mae manylion i ddod yng nghynllun gweithredu'r FRMP.
<b>8F</b>	Yn unol â gwaith FCERM modern a chyfeiriad y daith	Blwch ticio	Dim newidiadau. Mae'r LFRMS yn cyfeirio at nodau a chyfeiriad y Strategaeth FCERM Genedlaethol.
<b>9A</b>	A fyddai'n well gennych weld amcan gwahanol?	Blwch ticio	Dim newidiadau.
<b>9B</b>	Os felly, dywedwch wrthym beth?	Testun rhydd	Dim newidiadau. Busnes fel arfer yw rhai o'r awgrymiadau a gafwyd. Bydd rhai yn cael eu nodi yng nghynllun gweithredu'r FRMP.
<b>10</b>	Darllenwch adran 9 o'r adroddiad ac atebwch y canlynol.	Amherthnasol	Dim newidiadau.
<b>10A</b>	A yw ein hasesiad o berygl llifogydd yn Sir Gaerfyrddin yn glir?	Blwch ticio	Mae eglurder Adran 9 wedi'i wella drwy iaith symlach a diagramau ar gyfer darllenwyr annhechnegol.
<b>10B</b>	A yw asesiad Sir Gaerfyrddin o berygl llifogydd yn glir o gymharu â Siroedd eraill?	Blwch ticio	Dim newidiadau.
<b>11</b>	Gadewch unrhyw sylwadau ychwanegol ynghylch adran 9 o'r strategaeth.	Testun rhydd	Mae adran newid hinsawdd y strategaeth wedi'i chryfhau.
<b>12</b>	Darllenwch adran 10 o'r adroddiad ac atebwch y cwestiynau canlynol.	Amherthnasol	Dim newidiadau.
<b>12A</b>	Mae'r rhesymeg dros gael dadansoddiad ardal yn glir	Blwch ticio	Darperir rhagor o fanylion am y dull ABA.

Cwestiwn	Math o gwestiwn	Diwygiad i'r LFRMS
<b>12B</b> Mae'r strategaeth yn glir o ran ble mae'r ardaloedd perygl uchel yn Sir Gaerfyrddin a pham yr ystyrir eu bod yn berygl uchel.	Blwch ticio	Mae'r ffordd y dangosir gwybodaeth wedi'i gwella. Diweddarwyd y ffigurau.
<b>13</b> Gadewch unrhyw sylwadau ychwanegol ynghylch adran 10 o'r strategaeth.	Testun rhydd	Dim newidiadau i'r LFRMS. Cam gweithredu ar gyfer y FRMP yw i CSC gyfleu gwaith rheoli perygl llifogydd yn well.
<b>14</b> I ba raddau ydych chi'n cytuno neu'n anghytuno â'r datganiadau canlynol am ein mesurau:	Amherthnasol	Dim newidiadau.
<b>14A</b> Maent yn ddigon cadarn i gyflawni ein hamcanion strategol	Blwch ticio	Dim newidiadau.
<b>14B</b> Yn unol â gwaith FCERM modern a chyfeiriad y daith	Blwch ticio	Dim newidiadau. Mae'r LFRMS yn cyfeirio at nodau a chyfeiriad y Strategaeth FCERM Genedlaethol.
<b>15A</b> A fyddai'n well gennych weld mesur gwahanol?	Blwch ticio	Dim newidiadau.
<b>15B</b> Os felly, dywedwch wrthym beth?	Testun rhydd	Dim newidiadau. Busnes fel arfer yw rhai o'r awgrymiadau a gafwyd. Bydd rhai yn cael eu nodi yng nghynllun gweithredu'r FRMP.
<b>16</b> I ba raddau ydych chi'n cytuno neu'n anghytuno bod ein dull o fesur a chofnodi ein cynnydd yn ddigon cadarn?	Blwch ticio	Dim newidiadau. Cam gweithredu ar gyfer y FRMP yw i CSC gyfleu gwaith rheoli perygl llifogydd yn well.

	Cwestiwn	Math o gwestiwn	Diwygiad i'r LFRMS
17	Gadewch unrhyw gwestiynau ychwanegol ynghylch y strategaeth.	Testun rhydd	Dim newidiadau. Bydd CSC yn ymchwilio i'r lleoliadau penodol a grybwyllwyd. Bydd rhai awgrymiadau'n cael eu datblygu fel camau gweithredu ar gyfer cynllun gweithredu'r FRMP.

## Atodiad B

### Rhaglen gwaith cyfalaf arfaethedig (Awst 2024)

Mae rhaglen FCERM 2023-24 Llywodraeth Cymru yn cynnwys 11 Cynllun Arfaethedig a 3 Chynllun ar Raddfa Fach

Ceir crynodeb ohonynt isod:

Enw'r Cynllun	Lleoliad	Cam Presennol	Manylion
Stryd Arthur	Rhydaman	Adeiladu	Adfer ac uwchraddio ceuffosydd
Ceuffos Cware Ffynnant	Castellnewydd Emlyn	Adeiladu	Adfer ceuffosydd/gosod rhai newydd
Llandysul/Pont-tyweli	Llandysul/Pont-tyweli	Dyluniad Manwl	Diogelwch Lefel Eiddo (PLP) a mesurau eraill
Llanybydder	Llanybydder	Dyluniad Manwl	Diogelwch Lefel Eiddo (PLP) a mesurau eraill
Llangennech	Llangennech	Dyluniad Manwl	Diogelwch Lefel Eiddo (PLP) a mesurau eraill
NFM Stryd Marged	Rhydaman	Monitro	Rheoli Llifogydd yn Naturiol – 13 argaeau yn gollwng a 5 ardal storio
Hendy-gwyn ar Daf	Hendy-gwyn ar Daf	SOC/OBC	Asesu dewisiadau ar gyfer cynllun lliniaru llifogydd
Pentre-poeth	Llanelli	Dyluniad manwl	Diogelwch Lefel Eiddo (PLP) ac arglawdd
Gollyngfa Cware Ffynnant	Castellnewydd Emlyn	Dylunio	Ailddylunio/uwchraddio'r ollyngfa
Grid Llys Llanfair	Llanymddyfri	Adeiladu	Ailddylunio/uwchraddio grid amddiffynfeydd llifogydd a seilwaith cysylltiedig
Grid Ysgol Cwm-ann	Cwm-ann	Dylunio	Ailddylunio ac uwchraddio'r grid

Cynlluniau nad ydynt yn cael eu hariannu gan Lywodraeth Cymru

<b>Enw'r Cynllun</b>	<b>Lleoliad</b>	<b>Cam Presennol</b>	<b>Manylion</b>
Heol y Fferi	Cydweli	Adeiladu	Uwchraddio cwlfer is-safonol
Cronfa Ddŵr Trebeddrod	Llanelli	Cynnal a Chadw	Gwaith cynnal a chadw parhaus i sicrhau cadernid
Amman View	Gorslas	Cwmpasu	Aseiad opsiynau yn ymwneud ag uwchraddio sgrin brigau
Ffordd Aneurin	Pontyberem	Cwmpasu	Gwella amwynderau a golau dydd ceuffosydd
Pen-sarn	Caerfyrddin	Adeiladu	Mynediad brys
Sgwâr Pen-bre	Pen-bre	Cwmpasu	Uwchraddio'r systemau draenio

# Rhaglen Arfaethedig FCERM a Graddfa Fach – Amserlen rhwng Ebrill 2022 a Mawrth 2027 (ym mis Awst 2024)



# Atodiad C

Llifogydd Hanesyddol Arwyddocaol yn Sir Gaerfyrddin – cronoleg

# Atodiad D

Methodoleg ar gyfer y dadansoddiad ardal strategol

# Atodiad E

## Dadansoddiad Strategol ABA

Derbynnyddion perygl llifogydd allweddol yn wynebu perygl llifogydd isel fesul ABA

Derbynnydd Perygl	Teifi	Tywi Uchaf	Tywi Isaf	Cymoedd Gorllewinol	Llwchwr ac Aman	Llanelli	Llanelli Gwendraeth a Phorth Tywyn
Eiddo Preswyl Afonol	173	681	229	319	901	2203	255
Eiddo Preswyl Glawol	302	358	482	238	1798	1521	1327
Eiddo Preswyl Llanwol	0	0	6	94	31	1840	375
Eiddo Amhreswyl	124	201	302	114	358	871	223
Nifer y Digwyddiadau FCERM	200	84	235	23	79	95	134
Digwyddiadau Llifogydd Mewnol	167	52	170	36	33		87
Gwasanaethau Hanfodol	21	31	35	16	45	74	85
Cefnffyrdd (km)	3.5	10.5	4.8	1.9	7.4	5.3	5.1
Cefnffyrdd (km)	17902	57626	35504	34592	36148	49773	33665
Rheilffyrdd (km)	0.11	6.24	2.2	3.4	5.9	1.5	3.3
Tir Amaeth – Graddau 1-3	227	1103	649	315	200	45	300
Ardaloedd Cadwraeth Arbennig (ACA)	3.6	52	4.2	54	48	21	34.5
Ardal Gwarchodaeth Arbennig (AGA)	0	60	0	0	0	7	6.5
Ramsar	0	0	0	0	0	7	6.5
Safleoedd o Ddiddordeb Gwyddonol Arbennig (SoDdGA)	5.1	150	11.2	76	59	21	50
Safle o Bwysigrwydd er Cadwraeth Natur (SINC)	0	0	0	0	0	0	Dim
Gwarchodfa Natur Genedlaethol	0	2.36	3.1	1.5	1.6	0	3
Gwarchodfa Natur Leol (LNR)	0	1.08	0	0	0	6.2	4
Coetir Hynafol	17.3	97	28.4	30	26.6	9	20.5
Parciau a Gerddi	0.01	8	5	0.2	0.6	5.5	4.4
Parciau Gwledig	0	148	0	2.3	50	0	0
Henebion Hynafol Cofrestredig	0.3	1.5	0.23	0.2	0.3	0.3	0.5
Adeiladau Rhestredig	7	19	14	6	6	24	14
CDLI							
Preswyl	8	5	10	6	26	17	21
Teithwyr	0	0	0	0	0	1	0
Cyflogaeth	0	0	1	1	9	2	1
Manwerthu	0	0	1	0	0	2	0
Canol Trefi	0	2	0	2	1	1	1
Strategol	0	0	1	0	0	1	0
Defnydd cymysg	0	1	4	0	1	2	2
Asesiad Strategol o Ganlyniadau Llifogydd (SFCA) ychwanegol	1	7	7	2	19	28	8

Derbynnyddion perygl llifogydd allweddol yn wynebu perygl llifogydd canolig fesul ABA

Derbynnydd Perygl	Teifi	Tywi Uchaf	Tywi Isaf	Cymoedd Gorllewinol	Llwchwr ac Aman	Llanelli	Llanelli Gwendraeth a Phorth Tywyn
Eiddo Preswyl Afonol	69	262	78	104	478	515	124
Eiddo Preswyl Glawol	139	158	221	114	884	559	564
Eiddo Preswyl Llanwol	0	0	0	58	22	1759	286
Eiddo amhreswyl	74	108	132	50	207	442	127
Nifer y Digwyddiadau FCERM	200	84	235	36	79	95	134
Digwyddiadau llifogydd mewnol	167	52	170	16	33	62	87
Gwasanaethau Hanfodol	9	12	7	9	28	39	57
Cefnffyrdd (km)	0.65	2.88	1.14	0.6	2.5	2.1	0.7km
Cefnffyrdd (km)	5172	18423	15129	11884	11184	16029	13497
Rheilffyrdd (km)	0.06	1.64	0.26	0.5	2.5	1.2	3.8km
Tir Amaeth – Graddau 1-3	134	500	352	174	112	16.4	166Ha
Ardaloedd Cadwraeth Arbennig (ACA)	2	19.5	5	50	33.6	9	38
Ardal Gwarchodaeth Arbennig (AGA)	0	17.44	0	0	0	3	9
Ramsar	0	0	0	0	0	3	9
Safleoedd o Ddiddordeb Gwyddonol Arbennig (SoDdGA)	2.7	50	8	65	35.4	9	44.5
Safle o Bwysigrwydd er Cadwraeth Natur (SINC)	0	0	0	0	0	0	Dim
Gwarchodfa Natur Genedlaethol	0	1.9	3	0.6	0.4	0	1
Gwarchodfa Natur Leol (LNR)	0	0.09	0	0	0	6.3	5.6
Coetir Hynafol	7.5	41	10.3	12.8	12.6	3.6	10
Parciau a Gerddi	0	6.1	1.81	0.2	0.2	3.1	1.3
Parciau Gwledig	0	111	0	1.4	11.7	0	Gwario
Henebion Hynafol Cofrestredig	0.11	0.45	0.05	0.1	0.2	0.1	0.4
Adeiladau Rhestredig	2	19	8	4	3	8	1
CDLI							
Preswyl	8	2	6	7	19	9	14
Teithwyr	0	0	0	0	0	1	0
Cyflogaeth	0	0	0	0	9	1	1
Manwerthu	0	0	0	0	0	2	0
Canol Trefi	0	1	0	2	0	1	1
Strategol	0	0	1	0	0	1	0
Defnydd cymysg	0	1	4	0	1	2	2
Asesiad Strategol o Ganlyniadau Llifogydd (SFCA) ychwanegol	0	6	6	1	14	20	7

Derbynyddion perygl llifogydd allweddol yn wynebu perygl llifogydd uchel fesul ABA

Derbynydd Perygl	Teifi	Tywi Uchaf	Tywi Isaf	Cymoedd Gorllewinol	Llŵchwr ac Aman	Llanelli	Llanelli Gwendraeth a Phorth Tywyn
Eiddo Preswyl Afonol	46	154	31	48	208	226	41
Eiddo Preswyl Glawol	96	119	154	84	623	367	402
Eiddo Preswyl Llanwol	0	0	0	26	9	1588	150
Eiddo Amhreswyl	39	74	67	24	141	223	74
Gwasanaethau Hanfodol	9	8	2	6	18	26	26
Digwyddiadau FCERM	200	84	235	36	79	95	134
Digwyddiadau llifogydd mewnol	167	52	170	16	33	62	87
Cefnffyrdd (km)	1.29	5.45	3.3	4.1	5	2km	4.1km
Cefnffyrdd (km)	11096	46625	24928	43238	27651		34365
Rheilffyrdd (km)	0.28	1.08	0.5	0.5	3	4.5km	9.1km
Tir Amaeth – Graddau 1-3	890	2058	1883	1279	450	65	1095Ha
Ardaloedd Cadwraeth Arbennig (ACA)	173	255	283	2490	283	1411	3219
Ardal Gwarchodaeth Arbennig (AGA)	0	90	0	1205	0	1294	612
Ramsar	0	0	0	0	0	1294	612
Safleoedd o Ddiddordeb Gwyddonol Arbennig (SoDdGA)	175	433	345	3013	287	1412	3275
Safle o Bwysigrwydd er Cadwraeth Natur (SINC)	0	0	0	0	0	0	Dim
Gwarchodfa Natur Genedlaethol	0	53	61	0.2	2		3.4
Gwarchodfa Natur Leol (LNR)	0	0.69	0	0	0	5.1	118
Coetir Hynafol	49	245	54	83.7	75.5	17.7	48
Parciau a Gerddi	0	9	17.5	0.2	0.8	13	6.7
Parciau Gwledig	0	686	0	12.4	41		Gwiro
Henebion Hynafol Cofrestredig	0.5	1.8	0.2	0.2	0.5	0.1	4.4
Adeiladau Rhestredig	23	80	22	22	11	9	9
Hyd y brif afon (km)	74	159	104	149	66.24	36km	63.79
Niferoedd y prif afonydd	10	16	16	22	8	6	10
<b>Cynllun Datblygu Lleol</b>							
Safleoedd Preswyl	7	1	6	6	17	9	14
Safleoedd Teithwyr	0	0	0	0	0	1	0
Safleoedd Cyflogaeth	0	0	1	1	8	1	1
Parciau Manwerthu	0	0	0	0	0	1	0
Canol Trefi	0	1	0	1	0	1	1
Strategol	0	0	0	0	0	1	0
Defnydd Cymysg	0	1	4	0	1	0	1
Aseiad Strategol o Ganlyniadau Llifogydd (SFCA) ychwanegol	0	3	6	1	13	18	6

# Atodiad F

Mesurau LFRMS FCERM Cyngor Sir Gâr (gweler dogfen ar wahân)

## Atodiad G

### Asesiad o sut mae'r LFRMS yn ystyried yr amcanion amgylcheddol o fewn RBMP Gorllewin Cymru

O dan [Reoliadau'r Amgylchedd Dŵr \(Y Gyfarwyddeb Fframwaith Dŵr\) 2017](#), bu gofyniad i sefydlu cynlluniau rheoli i'w cynhyrchu ar gyfer pob Ardal Basn Afon (ABA). Mae [ABA Gorllewin Cymru](#), fel y nodwyd gan Cyfoeth Naturiol Cymru (CNC) yn cwmpasu ardal o 16,653 km<sup>2</sup> sy'n ymestyn dros hanner gorllewinol Cymru gyfan.

Mae Cynlluniau Rheoli Basn Afon (RBMPs) yn darparu'r fframwaith trosfwaol ar gyfer rheoli dŵr, gan helpu i ddiogelu a gwella'r amgylchedd dŵr. Mae afonydd, llynnoedd, camlesi, dyfroedd daear, aberoedd a dyfroedd arfordirol – gan gynnwys y rhai mewn ardaloedd gwarchoddedig – i gyd yn rhan o'r cynlluniau hyn. Caiff cynlluniau eu diweddarau bob chwe blynedd. Mae hyn yn datblygu'r ddealltwriaeth o gyflwr yr amgylchedd dŵr, y pwysau sydd arno a pha fesurau sydd eu hangen i'w wella a'i warchod gan ddefnyddio tystiolaeth bresennol a newydd.

O fewn [Cynllun Rheoli Basn Afonydd Gorllewin Cymru](#), nodwyd nifer o Ddalgylchoedd Cyfle yn ABA Gorllewin Cymru gan mai'r rhain sy'n cyflwyno'r gyfres orau o gyfleoedd ar gyfer mynd i'r afael ag amcanion y Gyfarwyddeb Fframwaith Dŵr (WFD) a [Rheoli Adnoddau Naturiol yn Gynaliadwy](#) (SMNR) a chanlyniadau llesiant ehangach.

Diffinnir SMNR yn [Neddf yr Amgylchedd 2016](#) fel: “defnyddio adnoddau naturiol mewn modd ac ar gyfradd sy'n cynnal a gwella cydnerthedd ecosystemau a'r manteision a gynnigir ganddynt. Wrth wneud hynny, diwallu anghenion y cenedlaethau presennol o bobl heb beryglu gallu cenedlaethau'r dyfodol i ddiwallu eu hanghenion hwythau, a chyfrannu at gyrraedd y nodau llesiant yn [Neddf Llesiant Cenedlaethau'r Dyfodol 2015](#).”

Mae Dalgylchoedd Cyfle wedi'u diffinio er mwyn helpu i ddarparu atebion integredig i reoli dalgylchoedd. Y Dalgylchoedd Cyfle sy'n berthnasol i Sir Gaerfyrddin yw:

- Teifi
- Bae Abertawe

Yr amcan ledled Cymru erbyn 2027 yw gwella cyflwr cyffredinol cyrff dŵr lle bo modd, atal dirywiad a, lle mae adnoddau'n caniatáu, sicrhau bod hyd yn oed y cyrff dŵr hynny nad ydynt yn cyrraedd statws da o dan y pwysau lleiaf posibl.

Mae amcanion amgylcheddol trosfwaol RBMP Gorllewin Cymru yn cynnwys:

- Atal y dirywiad mewn statws – ni chaniateir i statws corff dŵr ddirywio.
- Cyflawni'r amcanion ar gyfer Ardaloedd Gwarchoddedig – cyflawni'r safonau a osodwyd gan y ddeddfwriaeth berthnasol y maent wedi'u dynodi oddi tani.
- Anelu at gyrraedd statws/potensial cyffredinol da ar gyfer dyfroedd wyneb a dyfroedd daear – gweithredu mesurau i gyrraedd statws cyffredinol da lle bo hynny'n ymarferol.

Bydd hyn yn dibynnu ar nifer o ffactorau gan gynnwys:

- Lefelau ariannu o gyllid cyhoeddus a phreifat.
- Ymrwymiad i gyflawni.
- Y mecanweithiau cyflawni sydd ar gael.

Bydd y Rhaglen o Fesurau yn mynd i'r afael â nifer o faterion a fydd yn lleihau'n raddol nifer yr elfennau sy'n methu mewn cyrff dŵr, a bydd yn gwella cyflwr cyffredinol cyrff dŵr dros amser fel y nodir yn RBMP Gorllewin Cymru. Erbyn 2027 yr amcan yw:

- Cyflawni prosiectau a ariennir gan raglenni cyllid cyfalaf Llywodraeth Cymru.
- Cyflawni'r Dalgylchoedd Cyfle o fewn ABA Gorllewin Cymru a chwblhau camau gweithredu lleol.
- Ceisio mynd i'r afael â gwelliannau ar raddfa dalgylch drwy adfer afonydd a chyfleoedd pysgodfeydd cynaliadwy.
- Cyflawni'r rhaglen ymchwiliadau arfaethedig i lywio ein dealltwriaeth o'r broblem fel y gellir cymryd camau priodol drwy fesurau presennol a chamau gweithredu lleol, gan fanteisio i'r eithaf ar gyfleoedd sy'n codi yn ystod y trydydd cylch hwn.
- Parhau i fynd i'r afael â heriau presennol a heriau newydd i fynd i'r afael ag ystod eang o bwysau, gan gynnwys ffosfforws mewn afonydd ACA, gollyngiadau o orlifoedd storm a mabwysiadu dull mwy integredig ar gyfer dalgylchoedd o'r tarddle i'r môr.
- Cyflawni canlyniadau prosiectau LIFE yn ymwneud â dŵr yn yr RBD.
- Cwblhau asesiadau mesurau lliniaru mewn rhywfaint o'r Corff Dŵr sydd wedi'i Addasu'n Sylweddol.

Mae'r LFRMS wedi'i ddrafftio sy'n canolbwyntio ar ffynonellau perygl llifogydd lleol gan gynnwys dŵr ffo wyneb, dŵr daear a chysiau dŵr cyffredin yn ogystal â pherygl llifogydd arfordirol gyda'r sir yn cael ei rhannu'n ABAoedd unigol sy'n cefnogi gweithredu'r FRMP. Mae'r LFRMS yn nodi'r dull cyffredinol o reoli perygl llifogydd yn Sir Gaerfyrddin gan nodi'r cynllun gweithredu ar gyfer y Strategaeth. Nodir y camau hyn yn yr FRMP. Yn yr un modd â'r RBMPs, mae'r FRMP yn targedu ardaloedd a lleoliadau penodol o fewn y sir.

Mae amcanion strategol yr LFRMS, fel y nodir yn Adran 8 yn y brif ddogfen uchod, yn cyd-fynd ag amcanion amgylcheddol RBMP Gorllewin Cymru. Ceir crynodeb o aliniadau'r amcanion yn Nhabl G1 isod.

I grynhoi, drwy gymhwyso pob dull strategaeth, mae'r amcanion wedi'u cynllunio i gefnogi ac ategu ei gilydd.

Tabl G1 – Crynodeb o Amcanion Amgylcheddol ABA Gorllewin Cymru ac Amcanion Strategol yr LFRMS:

Amcanion Amgylcheddol RBMP Gorllewin Cymru:			
	Atal y dirywiad mewn statws – ni chaniateir i statws corff dŵr ddirywio	Cyflawni'r amcanion ar gyfer Ardaloedd Gwarchoddedig – cyflawni'r safonau a osodwyd gan y ddeddfwriaeth berthnasol y maent wedi'u dynodi oddi tani.	Anelu at gyrraedd statws/potensial cyffredinol da ar gyfer dyfroedd wyneb a dyfroedd daear – gweithredu mesurau i gyrraedd statws cyffredinol da lle bo hynny'n ymarferol.
<b>Amcanion LFRMS:</b>			
<b>Moderneiddio a datblygu dull thematig ar sail risg o reoli perygl llifogydd ac erydu arfordirol.</b>		<ul style="list-style-type: none"> <li>Drwy reoli perygl llifogydd yn effeithiol, dylid atal unrhyw ddirywiad pellach mewn corff dŵr. Byddai hyn hefyd yn cyfrannu at gyflawni amcanion ardaloedd gwarchoddedig perthnasol ac yn cyfrannu at gyrraedd statws cyffredinol da / potensial ar gyfer dyfroedd wyneb a dŵr daear ac i reoli perygl llifogydd.</li> </ul>	
<b>Dod yn gyfoethog o ran data a gwybodaeth</b>		<ul style="list-style-type: none"> <li>Drwy ddod yn gyfoethog o ran data a gwybodaeth, gellir gwneud penderfyniadau gwybodus ynghylch y ffordd orau o ddiogelu cyrff dŵr ac atal dirywiad pellach. Bydd hyn hefyd yn berthnasol i gyfrannu at gyflawni amcanion ar gyfer yr ardaloedd gwarchoddedig perthnasol, rheoli perygl llifogydd a chadw statws cadwraeth. Bydd dull cyfoethog o ran data a gwybodaeth yn cyfrannu at gyflawni statws cyffredinol da ar gyfer dŵr wyneb a dŵr daear.</li> </ul>	
<b>Hyrwyddo dulliau rheoli llifogydd yn naturiol, draenio cynaliadwy ac atebion ar sail natur.</b>		<ul style="list-style-type: none"> <li>Drwy gymhwyso draenio cynaliadwy ac atebion ar sail natur, gellir osgoi dirywiad cyrff dŵr a gwneud gwelliannau i ecosystemau gan ddylunio mesurau rheoli perygl llifogydd i weithio gyda phrosesau naturiol a hwyluso gwelliannau i fioamrywiaeth. Gall dulliau o'r fath gysylltu a chefnogi ymdrechion i gyflawni amcanion ar gyfer ardaloedd gwarchoddedig ac anelu at gyrraedd statws cyffredinol da ar gyfer dŵr wyneb a dŵr daear.</li> </ul>	
<b>Addysgu, cynghori a grymuso ein cymunedau i fod yn fwy cadarn.</b>		<ul style="list-style-type: none"> <li>Drwy addysgu a chydweithio â chymunedau lleol ar bynciau megis gwrthsefyll llifogydd, gall hyn gyfrannu at gefnogi mesurau i'w gweithredu er mwyn rheoli perygl llifogydd. Gall dulliau o'r fath gyfrannu at atal dirywiad pellach mewn cyrff dŵr, yn ogystal â chefnogi cyflawni'r amcanion ar gyfer safleoedd gwarchoddedig ac ymgysylltu â mesurau i gyrraedd statws cyffredinol da.</li> </ul>	
<b>Hyrwyddo a chefnogi addasiadau cymunedol a gwaith partneriaeth.</b>		<ul style="list-style-type: none"> <li>Drwy fanteisio ar gymunedau lleol sy'n deall eu hardal a'u hanghenion, gall cydweithio a grymuso grwpiau lleol arwain at weithredu mesurau i reoli perygl llifogydd ac osgoi dirywiad pellach yn y corff dŵr. Byddai hyn hefyd yn cyfrannu at gyflawni amcanion ardaloedd gwarchoddedig perthnasol ac yn cyfrannu at gyrraedd statws cyffredinol da / potensial ar gyfer dyfroedd wyneb a dŵr daear.</li> </ul>	

