

SIR GAERFYRDDIN

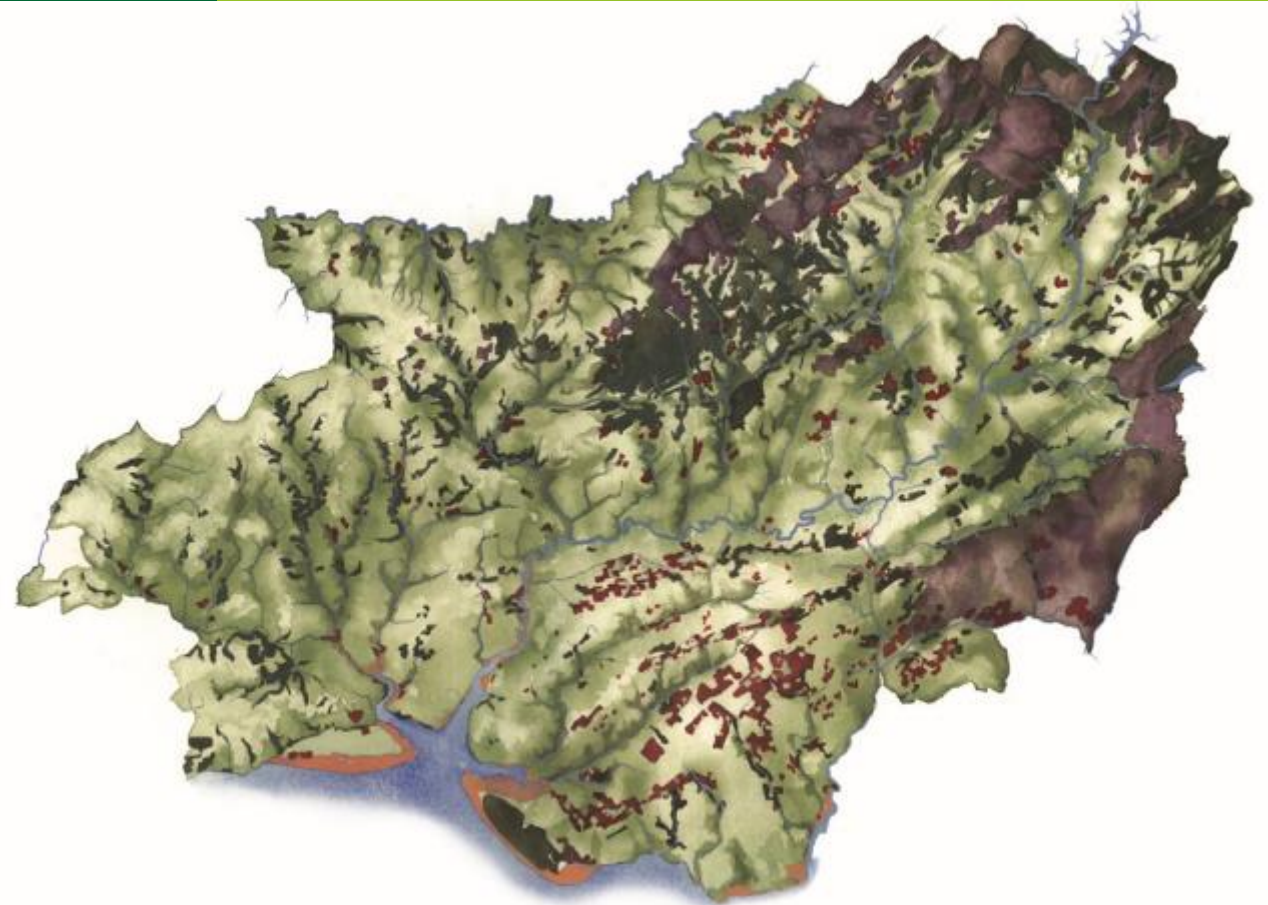
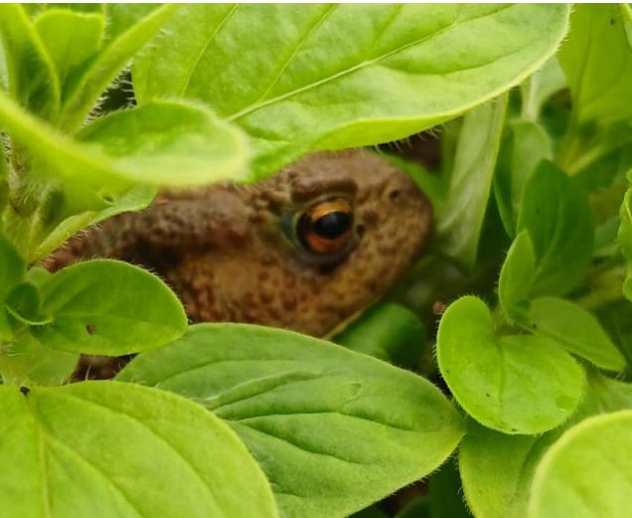
Nodiadau Natur

Partneriaeth Natur
SIR GÂR • CARMARTHENSHIRE
Nature Partnership



EBRILL-MEHEFIN 2026

Mae gan Sir Gaerfyrddin gyfoeth o fywyd gwyllt. Mae'r 'Nodiadau Natur' hyn yn nodi rhai o'r uchafbwyntiau er mwyn ein hannog ni i gyd i fwrw golwg fanylach o'n hamgylch ni – mae hyd yn oed y pethau mwyaf cyffredin yn arbennig. Ydych chi wedi gweld rhywbeth diddorol? Beth am anfon llun atom?



I gael rhagor o wybodaeth am natur yn y sir, darllenwch ein Cynllun Adfer Natur:
sirgar.llyw.cymru/bioamrywiaeth

Anfonwch eich lluniau at: Bioamrywiaeth@sirgar.gov.uk



Clust yr Arth

Mae gan Glust yr Arth (*Sanicula europaea*) ddail sgleiniog a chlwstwr o flodau gwyrdd-gwyn bach sy'n ymddangos yn y gwanwyn a dechrau'r haf. Mae'n well ganddi safleoedd lled-gysgodol - ymylon coetir, gwrychoedd, a dolydd llaith - ac mae'n arwydd o goetir hynafol.

Fe'i defnyddid mewn meddygaeth lysieuol i wella clwyfau ac fel tonic cyffredinol.

Mae Clust yr Arth yn cefnogi pryfed peillio - yn enwedig pryfed bach a'r gwenyn - ac mae ei hadau wedi addasu ar gyfer gwasgaru dros bellteroedd byr.



Tresi Aur

Mae'r Tresi Aur (*Laburnum* spp.) yn frodorol o ganolbarth a de Ewrop ond fe'u cyflwynwyd i Brydain o'r 16eg ganrif a daethant yn addurniad poblogaidd mewn gerddi, parciau ac fel planhigion ar ystadau. Fe blannwyd llawer ohonyn nhw yng ngorllewin Cymru o'r 18fed a'r 19eg ganrif fel rhan o ffasiynau tirwedd Sioraidd a Fictoraidd, ac roedd eu blodau melyn yn dod â lliw hyfryd ddiwedd y gwanwyn. Yng ngogledd-orllewin Sir Gaerfyrddin yn enwedig, maen nhw wedi dod yn rhan o draddodiadau plannu diwylliannol lleol ac maen nhw'n ymddangos mewn hen restrau planhigion ystadau.



Ffwng rhwd rhosod

Mae'r ffwng rhwd rhosod (*Phragmidium mucronatum*) yn rhwd sy'n effeithio ar rai rhywogaethau gwyllto *Rosa*, gan gynnwys rhosod gwyllt a rhosod gwyllt gwyn. Yn y gwanwyn mae strwythurau ffrwythau fel cwpan oren llachar (aecia) yn ymddangos ar y coesynnau dail, canghennau, ochr isaf y dail ac unrhyw egroes sy'n weddill. Yn ystod yr haf mae strwythurau sy'n cynnwys sborau melyn-oren (uredinia) wedyn yn datblygu ar ochr isaf y dail. Fel arfer mae'n goroesi'r gaeaf ymysg dail sydd wedi cwmpo. Fel y gwelwch, mae ganddo fywyd cymhleth - mae'n cwblhau ei gylch bywyd pum sbor cyfan ar un planhigyn cynhaliol heb fod angen rhywogaeth arall yn ystod y cyfnod hwn.



Gwaswyfyn

Mae'r Gwaswyfyn (*Malacosoma neustria*) yn larfa sy'n hoffi treulio amser ymhlith ei gilydd - gan ffurfio pebyll sidan cymunedol mewn coed a llwyni. Mae'r lindys yn flewog, ac yn bwydo ar rywogaethau llydandail fel y Ddraenen ddu a'r Geiriosen. Pan fydd nifer fawr o lindys yn ymddangos, gallan nhw fwyta'r holl ddail oddi ar goed mewn ardal benodol, ond bydd y rhan fwyaf o goed yn goroesi ac yn aildyfu eu dail os ydyn nhw'n iach. Mae eu gweoedd yn darparu amddiffyniad cymunedol. Mae rheolaethau naturiol yn cynnwys gwenyn parasitaidd, adar, a phathogenau ffwngaidd - gan sicrhau bod cydbwysedd yn cael ei gadw o ran poblogaethau.



Pry cop gwyrdd ciwcymbr

Mae'r pry cop gwyrdd ciwcymbr (*Araniella cucurbitina*) yn wehydd gwyrdd bach, llachar. Mae'r pry cop benywaidd yn adeiladu gweoedd mewn llwyni, coed, a phlanhigion gardd, yn aml ger ochr isaf dail (yn yr achos hwn deilen danadl poethion lle mae ei lliw gwyrdd yn darparu cuddliw.) Mae'n bwyta pryfed hedfan bach yn bennaf - pryfed a phryfed gleision- wedi'u dal ar y we droellog a gludiog. Mae'r oedolion yn dangos dwyffurfedd rhywiol: mae'r pry cop benywaidd yn fwy ac yn fwy lliwgar.



Britheg Glanville

Cafodd y cofnodwyr syndod mawr o weld y Britheg Glanville (*Melitaea cinxia*) hon ym Mhen-bre ym mis Mehefin. Yn nodedig am ei hadenydd oren, du a hufennog, mae dim ond i'w gweld yn bennaf yn hanner deheuol Ynys Wyth ac Ynysoedd y Sianel ynghyd ag ychydig o leoliadau arfordirol ar dir mawr y DU. Mae'n debyg bod gwyntoedd cynnes y de yn chwythu i dde Cymru ynghyd â miloedd o ieir bach tramor ac ieir bach melyn a gwfyfnod arian. Yn baradwys i wyfynegwyr!



Gwalch-wyfyfyn Rhesog

Gwelwyd y Gwalch-wyfyfyn Rhesog hwn (*Hyles livornica*) yn Rhandir-mwyn. Mae hwn yn eithaf pell i'r gogledd yn y sir i gofnodi'r gwyfyn mudol hwn sy'n ymddangos weithiau yn Sir Gaerfyrddin yn ystod y gwanwyn a'r hydref. Oherwydd na all oroesi gaeafau yn y DU, mae'n dibynnu ar gynefinoedd cynnes, agored. Bydd y gwres poeth ym mis Mehefin wedi helpu'r gwyfyn hwn. Mae'n wyfyn sy'n hedfan yn gyflym ac nid yw'n stopio am hir. Mae'n hedfan yn y cyfnos ac eto wrth i'r haul godi, ac yn aml yn cael ei ddenu at flodau sy'n llawn neithdar. Yn eich ardal chi, gallwch ddod o hyd iddo yn bwydo ar flodau fel y Driaglog Goch.



Thigmomorphogenesis

Mae'r Ddraenen Wen hon yn drawiadol iawn! Mae'r Thigmomorphogenesis (newidiadau ffisiolegol a datblygiadol a sbardunir yma gan ysgogiadau fel gwynt) wedi creu patrymau twf gwahanol: Coesyn byrrach, trwchus a'r canghennau yn ymestyn yn ddramatig. Mae'r addasiadau hyn yn helpu'r goeden i oroesi mewn safleoedd agored ac i fod yn sefydlog.



Coetiroedd cynnar y gwanwyn

Erbyn hyn bydd y coetir hwn wedi newid, gyda'r canopi yn achosi mwy o gysgod a'r planhigion blodeuol yn adlewyrchu'r gostyngiad hwn mewn golau, ond yn gynnar yn y gwanwyn cyn i'r canopi gael ei orchuddio'n llwyr mae rhai o'n coetiroedd yn dod yn fyw gydag arogl Garleg Gwyllt a thlysni glas Clychau'r Gog, gan ddenu peillwyr a cherddwyr fel ei gilydd mewn arddangosfa dymhorol hudolus.



Madarch Cap inc Pletiog

Mae'r Cap inc Pletiog (*Parasola plicatilis*) yn fadarch cain, byrhoedlog a geir yn aml mewn mannau glaswelltog ar ôl glaw. Mae ei gap tenau, golau wedi'i farcio â 'phletiau' bregus nodweddiadol. Yn wahanol i rai capiau inc, nid yw'n troi i "inc" du wrth iddo heneiddio. Yn lle hynny, mae'n sychu ac yn diflannu'n gyflym, weithiau o fewn un diwrnod. Fel pob ffwng, mae'n chwarae rhan bwysig wrth chwalu deunydd organig mewn pridd, gan helpu i ailgylchu maetholion.



Melog y Cŵn

Mae Melog y Cŵn (*Pedicularis sylvatica*) yn flodyn gwyllt nodedig sydd i'w weld yn aml mewn glaswelltiroedd, rhostir ac ardaloedd ucheldir. Mae ei flodau pinc yn sefyll allan ymhlith glaswellt, gan ddenu gwenyn a phryfed eraill. Er gwaethaf ei enw anarferol, nid yw'n niweidiol i anifeiliaid. Daw'r enw o hen gred ei fod yn achosi i dda byw gael eu heintio â llau. Mae Melog y Cŵn yn blanhigyn lled-barasitig, sy'n golygu ei fod yn cysylltu â gwreiddiau planhigion cyfagos i dynnu rhai maetholion wrth ddal i gynnal ffotosynthesis.



Rholiwr Dail y Fedwen

Mae Rheoliwr Dail y Fedwen (*Deporaus betulae*) yn widdon bach, metelaidd-wyrdd sy'n ddiddorol i ddweud y lleiaf. Yn y gwanwyn, mae benywod yn torri a rholio dail bedw neu gyll yn ofalus i mewn i diwbiau taclus, gan greu meithrinfa amddiffynnol ar gyfer eu hwyau. Pan fyddan nhw mewn, mae'r larfa sy'n datblygu yn bwydo'n ddiogel ar feinwe y dail. Er bod y dail rholio hyn yn edrych fel eu bod wedi'u difrodi, prin y maen nhw'n niweidio'r goeden ac maen nhw'n rhan naturiol o ecosystemau coetiroedd. Mae'r pryfed clyfar hyn yn dangos y berthynas gymhleth rhwng rhywogaethau a sut mae hyd yn oed creaduriaid bach yn cyfrannu at fioamrywiaeth. Edrychwch yn ofalus ar fedwen neu gollen, ac efallai y byddwch chi'n gweld y dail rholio hyn yn gynnar yn yr haf.



Tyfu'n wyllt

Gall caniatáu i ran fach o'ch gardd dyfu'n wyllt dros yr haf ddod â manteision mawr i fyd natur. Mae glaswellt a blodau gwyllt hirach yn darparu bwyd a lloches i beillwyr fel gwenyn, gloynnod byw a phryfed hofran, sy'n hanfodol ar gyfer ecosystemau iach. Mae pennau a choesau hadau hefyd yn cefnogi pryfed, sydd yn eu tro yn bwydo adar a mamaliaid bach. Mae darn gwyllt yn cadw lleithder yn ystod cyfnodau sych ac yn golygu na fydd angen i chi chwynnu. Mae hyd yn oed gadael cornel fach i dyfu'n wyllt yn helpu i roi hwb i fioamrywiaeth, gan droi'ch gardd yn lloches werthfawr i fywyd gwyllt lleol.

Partneriaeth Natur Sir Gâr

amphibian and reptile
conservation



Butterfly Conservation Wales
Gwarchod Glöynnod Byw Cymru



Botanical
Society of the
British
Isles



Bumblebee
Conservation
Trust
Ymddiriedolaeth
Cadwraeth
Cacwn



The
carbon
community



Clwb Adar Sir Gaerfyrddin
Carmarthenshire Bird Club

Cyngor Sir Gâr
Carmarthenshire
County Council



Carmarthenshire
Meadows
Group



Grŵp
Dolydd Sir
Gaerfyrddin

CoedLleol
SmallWoods



Dŵr Cymru
Welsh Water



Floodplain
Meadows
Partnership



CYMRU WYLLT
WILD CYMRU



LLANELLI NATURALISTS
NATURIAETHWYR LLANELLI



Mid Wales
Red Squirrel Partnership
Canolbarth Cymru
Partneriaeth Gwiwerod Coch



National Botanic
Garden of Wales
Gardd Fotaneg
Genedlaethol Cymru



Cyfoeth
Naturiol
Cymru
Natural
Resources
Wales



Ymddiriedolaeth
Genedlaethol
National Trust



Rhwydwaith
Ffermio
er Lles
Natur



Nature
Friendly
Farming
Network

PROJECT SEAGRASS



Plantlife



RSPB



Asiant Celffyrdd De Cymru
South Wales Trunk Road Agency



W B I C



WEST WALES
BIODIVERSITY INFORMATION CENTRE
CANOLFAN WYBODAETH BIOAMRYWIAETH
GORLEWIN CYMRU

WEST WALES
RIVERS TRUST
YMDDIRIEDOLAETH AFONYDD
GORLEWIN CYMRU



WWT



Ymddiriedolaeth Natur
De a Gorllewin Cymru
Wildlife Trust of
South & West Wales



COED CADW
WOODLAND
TRUST



WWT Vincent
Wildlife Trust

